

EUREX ASSOCIES

Société par actions simplifiée au capital de 3.810.400 €
Siège social : 3 rue du Champ de la vigne
SEYNOD
74600 ANNECY

* * *

SIREN 530.614.700 RCS ANNECY

* * *

RAPPORT DE GESTION A L'ASSEMBLEE GENERALE ORDINAIRE ANNUELLE DU 28 MARS 2025

Mesdames, Messieurs,

I - OBJET DE LA REUNION

Nous vous avons réunis en Assemblée Générale Ordinaire Annuelle conformément aux dispositions légales et statutaires pour vous exposer, d'une part l'activité de la société au cours de l'exercice clos le 30 septembre 2024, les résultats de cette activité et ses perspectives d'avenir, et pour soumettre d'autre part à votre approbation les comptes de cet exercice et l'affectation des résultats qui ressortent de ces comptes.

II - ACTIVITE DE LA SOCIETE DURANT L'EXERCICE ECOULE

L'activité de la société, au cours de l'exercice écoulé clos le 30 septembre 2024, se traduit par une absence de chiffre d'affaires à l'instar de l'exercice précédent.

Seules figurent au bilan de la société, des charges d'exploitation pour un montant global de 46.532 €, en diminution de 11,26 % par rapport à l'exercice précédent, se composant essentiellement des postes suivants :

- les autres achats et charges externes pour 45.896 €, en forte baisse par rapport à l'exercice précédent, provenant essentiellement d'une diminution des postes d'honoraires et notamment de commissariat aux comptes ;
- des impôts et taxes pour 635 € (en diminution notable de 57,30 %).

En conséquence, le résultat d'exploitation ressort déficitaire pour 46.532 € à comparer à un résultat d'exploitation déficitaire pour 52.436 € au titre de l'exercice précédent.

Compte-tenu d'un résultat financier bénéficiaire de 214.842 €, généré par des produits de participation et des revenus de créances amoindris du remboursement des intérêts des emprunts et dettes, et, dettes diverses, le résultat courant avant impôts s'établit à 168.309 €.

Enfin, en l'absence de résultat exceptionnel mais après un impôt sur les bénéfices de (4.481 €), l'exercice clos le 30 septembre 2024 se solde par un bénéfice net de 172.790 €.

Compte-tenu de diverses opérations en cours d'exercice dans notre filiale EUREX-CFE, notre participation dans son capital social à la fin de l'exercice ressort à 108.882 actions sur 188.824 composant le capital social, soit 57,91 % du capital social de EUREX-CFE au 30 septembre 2024.

III - PRESENTATION DES COMPTES - METHODES D'EVALUATION

Les comptes annuels et le bilan ont été établis conformément aux dispositions légales.

Aucune modification n'a été apportée aux méthodes d'évaluation des comptes sociaux par rapport à ceux de l'exercice précédent.

IV - COMPTES CONSOLIDES

Au 30 septembre 2024, le périmètre de consolidation du groupe EUREX comprenait les sociétés suivantes :

Société	Ville
EUREX ASSOCIES Société consolidante et société de contrôle	Annecy (74)
Cabinet Patrice Pelletier	Bourg en Bresse (01)
EUREX FIFM Nice	Nice (06)
EUREX FIFM Cannes	Le Cannet (06)
EUREX HDV	Nice (06)
EUREX FIMF Audit	Nice (06)
Eurex Vivarais	Davézieux (07)
Eurex Fiduciaire	Aubenas (07)
Eurex-SOPAPRO	Bourg-St-Andéol (07)
Cabinet Laurelli Groupe EUREX	Honfleur (14)
EUREX FIFM Holding	Bastia (20)
EUREX FIFM Bastia	Bastia (20)
EUREX FIFM Ghisonaccia	Ghisonaccia (20)
EUREX FIFM Porto-Vecchio	Porto Vecchio (20)
EUREX TDI	Prunelli-Fiumorbo (20)
Eurex-CRMD	Valence (26)
Eurex-CMS	Valence (26)
Eurex Occitanie Littoral	Montpellier (34)
Solution Paie	Montpellier (34)
SF7 Formation et management du Littoral	Montpellier (34)
Eurex Statuo Conseil	Montpellier (34)
Statuo Conseil	Montpellier (34)
Eurex Conseils	Eybens (38)
Eurex Vienne	Vienne (38)
Eurex en Forez Fiduciaire Européenne	St Priest en Jarez (42)
Eurex Loire	Chazelles-sur-Lyon (42)
Eurex Roanne	Roanne (42)

Eurex Audit	Chazelles-sur-Lyon (42)
Cabinet Allegre Faure & Associés	St Germain-Laprade (43)
EUREX Lille Métropole	Roubaix (59)
JMA Groupe Eurex	Roubaix (59)
Orgeco, Blomme Groupe EUREX	Roubaix (59)
Eurex Alsace	Illzach (68)
EFE Rhône	Lyon (69)
Eurex Acfeg	Vénissieux (69)
Eurex Chettrit	Vénissieux (69)
Eurex Guinet	Lyon (69)
Eurex Sud Lyonnais	Millery (69)
Eurex Chabert	Lyon (69)
EFE Avocats & Experts Comptables	Vénissieux (69)
EFE Savoie	Chambery (73)
Eurex Cogefi Savoie	Chambéry (73)
Eurex Transaction Rhône Alpes	Voglans (73)
Eurex des 2 ponts	Domessin (73)
Eurex Cogefi	Aix-les-Bains (73)
Eurex Fiduciaire Européenne	Annecy (74), Voglans (73), Lyon (69)
EFE Haute Savoie	(Annecy (74)
Eurex ARVE MONT-BLANC	Amancy (74)
Eurex La Roche sur Foron	Amancy (74)
Eurex Vulliez & Associés	Thonon-les-Bains (74)
Eurex Cogefi Léman	Amphion/Publier (74)
Eurex	Juvigny (74)
PETAL SDE	Juvigny (74)
Eurex Léman	Megève (74)
Eurex Arves & Montagnes	Cluses (74)
SCI JFH	Sallanches (74)
Eurex Val	Abondance (74)
ZAO	Thonon-les-Bains (74)
Eurex Conseil Développement	Annecy (74)
Eurex Omega	Annecy (74)
Eurex-Compagnie Fiduciaire Européenne	Annecy (74)
SCI ALSACE	Annecy (74)
EUREX FORMATION	Annecy (74)
Audit Eurex	Juvigny (74)
Eurex Audit Rhône Alpes	Annecy (74)
Eurex Paris	Paris (75)
Eurex-GEF Drouot	Paris (75)
Eurex Paris Avocats Conseils	Paris (75)
Audit Eurex	Paris (75)
Eurex Audit	Paris (75)

Eurex Investor Services	Paris (75)
Compta Expert Audit Boulogne (CEAB)	Paris (75)
Portalis & Paccioli	Paris (75)
Eurex Rouen	Bihorel (76)
Eurex FIFM Fréjus	Fréjus (83)
Eurex Suisse	Genève (Suisse)
Eurex GE	Genève (Suisse)
Eurex Audit	Genève (Suisse)
Cabinet Fiduciaire ROCHAT	Fribourg (Suisse)
Eurex Expertise Zo	Varsovie (Pologne)
Centre d'affaires Français	Varsovie (Pologne)
MAC-RH	Casablanca (Maroc)

V - COMPTES DE L'EXERCICE - RESULTATS

Le bilan et le compte de résultat retracent l'ensemble des opérations réalisées au cours de l'exercice 2023-2024. Ils peuvent se résumer ainsi :

Bilan (en €)

	2024 12 mois -----	2023 12 mois -----
Ressources :		
Capitaux propres	6.929.369	6.401.695
Provisions pour charges	-	-
Dettes	2.000.734	2.651.080
	-----	-----
TOTAL	8.930.103	9.052.775
	=====	=====

Emplois :

Actif immobilisé	8.480.618	8.480.618
Actif circulant	449.133	571.583
Dont charges constatées d'avance	352	574
	-----	-----
	8.930.103	9.052.775
	=====	=====

Compte de résultat

	2024 12 mois -----	2023 12 mois -----
Production	-	-
Autres produits	-	1
Charges d'exploitation	46.532	52.437
	-----	-----
Résultat d'exploitation	(46.532)	(52.436)

Produits financiers	230.315	219.571
Charges financières	15.473	17.279
	-----	-----
Résultat courant avant impôts	168.309	149.856
Produits exceptionnels	-	481.918
Charges exceptionnelles	-	370.943
Impôt sur les bénéfices	(4.481)	4.481
	-----	-----
Résultat net de l'exercice	172.790	256.350
	=====	=====

Ainsi qu'il a été dit plus haut :

- Les produits financiers concernent des produits de participation reçus des filiales.
- Les charges financières demeurent générées par le remboursement des intérêts des emprunts.

Il a été comptabilisé un impôt sur les bénéfices pour (4.481) €.

VI - PROPOSITION D'AFFECTATION DES RESULTATS

Nous vous proposons d'affecter comme suit le bénéfice de l'exercice social clos le 30 septembre 2024, s'élevant à la somme nette de 172.790,26 €, comme suit :

- A la réserve légale, 5%, ci	€	8.639,51
- Au compte « Autres Réserves », le solde, ci	€	164.150,75

TOTAL EGAL AU BENEFICE DE L'EXERCICE, ci	€	172.790,26

Nous vous rappelons, conformément aux dispositions légales et réglementaires, qu'il n'a été procédé à aucune distribution de dividendes au titre des trois derniers exercices sociaux de la société.

Par ailleurs, en application des dispositions de l'article 223 quater du Code Général des Impôts, nous vous invitons à constater l'absence de dépenses et charges non déductibles visées à l'article 39-4 dudit code.

VII - FILIALES ET PARTICIPATIONS

Au 30 septembre 2024,

- Nous détenons une participation de 57,91 % dans la société EUREX-CFE soit 108.882 actions sur les 188.024 actions composant le capital social de cette société.

Cette société a réalisé au 30 septembre 2024, un chiffre d'affaires hors-taxes de 6.251.201 € et un bénéfice comptable de 1.357.513 €. Ses capitaux propres ressortent à 19.376.586 € à cette même date.

VIII – ACTIVITE DE LA SOCIETE DEPUIS LA CLOTURE - PERSPECTIVES D'AVENIR

L'activité de holding de la société, depuis le 1^{er} octobre 2024, se poursuit normalement et n'appelle aucune remarque particulière.

Notre société a procédé à une augmentation de capital social en décembre 2024, portant celui-ci à 3.810.400 €.

IX – ACTIVITE EN MATIERE DE RECHERCHE ET DEVELOPPEMENT

Cette rubrique est sans objet eu égard à l'activité sociale.

X – DELAIS DE PAIEMENT – Art L 441-1-1 et D 441-4 du Code de Commerce

Vous sont présentées ci-après les factures reçues et émises non réglées à la clôture de l'exercice dont le terme est échu (C.Com Art L 441-1-1 et D. 441-4) et les factures reçues et émises ayant connu un retard de paiement au cours de l'exercice.

	Article D. 441 L. – 1° : Factures reçues non réglées à la date de clôture de l'exercice dont le terme est échu	Article D. 441 L. – 2° : Factures émises non réglées à la date de clôture de l'exercice dont le terme est échu
--	--	--

	0 jour (indicatif)	1 à 30	31 à 60	61 à 90	91 et Plus	Total (1 jour et +)	0 jour (indicatif)	1 à 30	31 à 60	61 à 90	91 et Plus	Total (1 jour et +)
	0	0	0	0	0	0	0	0	0	0	0	0

(A) Tranches de retard de paiement

Nombre de factures concernées	Ne pas renseigner					0	Ne pas renseigner					0
-------------------------------	-------------------	--	--	--	--	---	-------------------	--	--	--	--	---

Montant total HT des factures concernées												
--	--	--	--	--	--	--	--	--	--	--	--	--

Pourcentage du montant total des achats HT de l'exercice	Ne pas renseigner											
--	-------------------	--	--	--	--	--	--	--	--	--	--	--

Pourcentage du chiffre d'affaires HT de l'exercice	Ne pas renseigner											
--	-------------------	--	--	--	--	--	--	--	--	--	--	--

(B) Factures exclues du (A) relatives à des dettes et créances litigieuses ou non comptabilisées

Nombre	
--------	--

des factures exclues		
Montant total des factures exclues		

(C) Délais de paiement de référence utilisés (contractuel ou délai légal – article L. 441-6 ou article L. 443-1 du code de commerce)

Délais de paiement utilisés pour le calcul des retards de paiements	(30) délais contractuels : 30 jours	(30) délais contractuels : 30 jours
	(30) délais légaux : (préciser)	(30) délais légaux : (préciser)

XI – EVOLUTION DES AFFAIRES PRINCIPAUX RISQUES ET INCERTITUDES INDICATEURS CLEFS DE PERFORMANCE

Nous vous rappelons que la société dont l'activité consiste à gérer des titres de participation ne réalise pas de chiffre d'affaires par ailleurs.

L'activité des principales sous-filiales du groupe est centrée sur les domaines de l'expertise-comptable, du commissariat aux comptes et activités accessoires liées.

L'environnement professionnel est en pleine évolution et est marqué par les enjeux suivants auxquels les structures devront s'adapter :

- la conjoncture économique et l'environnement réglementaire ;
- des difficultés de recrutement et une augmentation de l'âge moyen des experts-comptables et commissaires aux comptes ;
- la digitalisation et le déploiement de la facture électronique en France ;
- l'intégration de l'intelligence artificielle dans les process.

De par son activité de société holding, les augmentations de capital auxquels participent les associés annuellement sont un indicateur de performance suivi par la société.

Il est de rappelé aussi que les associés minoritaires des sociétés du groupe sont les associés de la Société.

Les résolutions qui vont être soumises à votre approbation correspondent à nos propositions.

Nous espérons qu'elles obtiendront votre agrément et que vous donnerez à votre Présidente et au Conseil de Direction de la société quitus de leur gestion au titre de l'exercice écoulé.

LA PRESIDENTE
LE CONSEIL DE DIRECTION



GROUPE EUREX

S.A.S. EUREX ASSOCIES

Au capital de 3 574 800 Euros

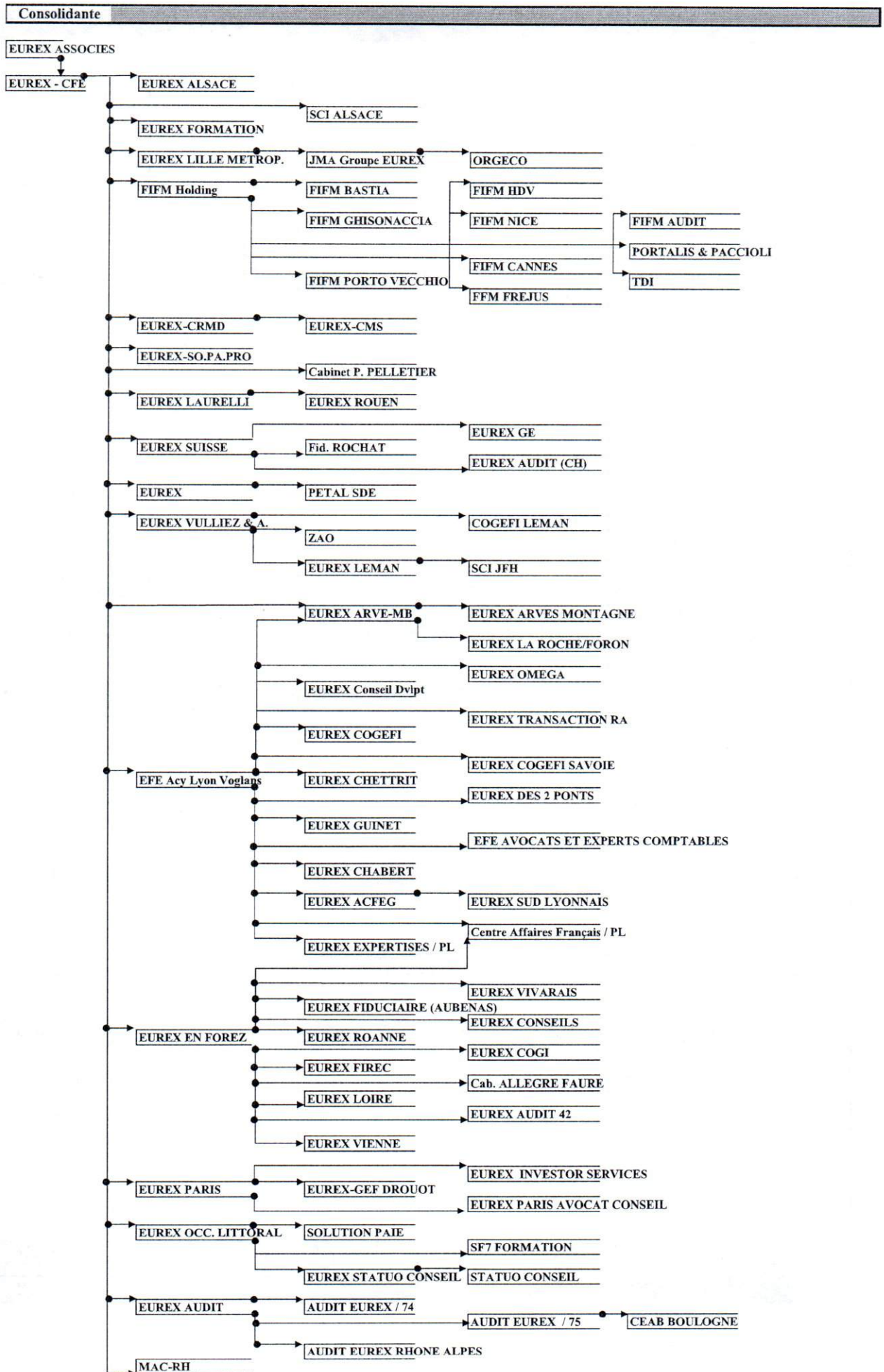
3 rue du Champ de la Vigne

74600 SEYNOD

SireN : 530 614 700

**Comptes Consolidés
Au 30 septembre 2024**

Périmètre de consolidation



Bilan consolidé au 30/09/24



En Euros

ACTIF	30/09/2024	30/09/2023
Immobilisations incorporelles <i>dont écart d'acquisition</i> 7 856 839	13 527 946	7 934 156
Immobilisations corporelles	5 142 546	5 158 057
Immobilisations financières	1 677 496	1 614 154
Titres mis en équivalence	33 099	5 573
ACTIF IMMOBILISE	20 381 087	14 711 940
Stocks et en-cours	0	0
Clients et comptes rattachés	24 845 478	24 856 982
Autres créances et comptes de régularisation <i>dont impôt différé actif</i> 118 674	5 232 627	5 526 205
Valeurs mobilières de placement	9 507 221	4 829 268
disponibilités	16 000 909	17 928 492
ACTIF CIRCULANT	55 586 235	53 140 947
TOTAL DE L'ACTIF	75 967 322	67 852 887

PASSIF	00/01/1900	00/01/1900
Capital	3 574 800	3 473 500
Primes	3 181 779	2 671 845
Réserves consolidées	1 405 557	0
Résultats consolidés	1 471 610	1 339 580
Autres	63 676	49 140
CAPITAUX PROPRES	9 697 422	7 534 065
INTERETS MINORITAIRES	15 064 469	11 308 366
PROVISIONS	1 078 323	1 575 030
Emprunts et dettes financières	13 827 838	12 542 583
Fournisseurs et comptes rattachés	5 689 182	5 895 476
Autres dettes et comptes de régularisation	30 610 088	28 997 368
DETTES	50 127 108	47 435 427
TOTAL DU PASSIF	75 967 322	67 852 888

Bilan consolidé au 30/09/24**En Euros**

Rubriques	30/09/2024	30/09/2023
Chiffre d'affaires	70 889 033	67 846 276
Autres produits d'exploitation	2 367 243	2 309 108
Achats consommés	23 749 266	22 623 764
Charges de personnel	38 311 017	36 746 888
Autres charges d'exploitation	563 123	937 794
Impôts et taxes	803 489	927 317
Dotations aux amortissements, dépréciations et provisions	2 546 928	2 490 916
RESULTAT D'EXPLOITATION AVANT DOTATIONS AUX AMORTISSEMENTS ET DEPRECIATIONS DES ECARTS D'ACQUISITION	7 282 453	6 428 705
Dotation au amortissements, dépréciations des écarts d'acquisition	0	0
RESULTAT D'EXPLOITATION APRES DOTATIONS AUX AMORTISSEMENTS ET DEPRECIATION DES ECARTS D'ACQUISITION	7 282 453	6 428 705
Charges et produits financiers	158 084	24 075
Charges et produits exceptionnels	-59 467	61 603
Impôts sur les résultats	1 844 830	1 604 328
RESULTAT NET DES SOCIETES INTEGREES	5 536 240	4 910 055
Quote-part dans les résultats des entités mises en équivalence	2 923	2 828
RESULTAT NET DE L'ENSEMBLE CONSOLIDE	5 539 163	4 912 883
Intérêts minoritaires	4 067 553	3 573 303
RESULTAT NET (PART DU GROUPE)	1 471 610	1 339 580
Résultat par action	41,1662	38,5657

<i>1.00 Principes comptables</i>	06
1.01 Faits caractéristiques	06
1.02 Evènements postérieurs	06
1.03 Methodes de consolidation	07
1.04 Date de clôture des sociétés consolidées	11
1.05 Répartition géographique	11
1.06 Immobilisations incorporelles, corporelles et financières	12
1.07 Ecart d'acquisition	12
1.08 Provision pour risques et charges	12
1.09 Créances clients	12
1.10 Valeurs mobilières de placement	12
1.11 Indemnités de départ à la retraite	13
1.12 Crédit bail et locations financières	13
1.13 Imposition différée	13
1.14 Produits constatés d'avance	13
1.15 Methode de détermination du Chiffre d'affaires	13
1.16 Rémunération des dirigeants	13
<i>2.00 Notes sur le bilan et le Compte de Résultat</i>	14
2.01 Ecart d'acquisition positifs	14
2.02 Détail des immobilisations	15
2.03 Provisions	16
2.04 Résultat exceptionnel	16
2.05 Tableau des échéances, des créances et dettes	17
2.06 Honoraires de commissariat aux comptes inscrits en charges dans les comptes sociaux des entités consolidées (méthodes de l'intégration globale et proportionnelle)	18
2.07 Résultat par action	19
2.08 Impôts sociétés et impôts différés	19
2.09 Détails sur le personnel	19
<i>3.00 Engagements hors bilan</i>	20
<i>4.00 Preuve d'impôt</i>	21
<i>5.00 Tableau de variation des capitaux propres</i>	22
<i>6.00 Tableau de flux de trésorerie</i>	23

1.00 Principes comptables

Les comptes consolidés de la S.A.S. EUREX ASSOCIES ont été établis selon les dispositions de la loi française sur les consolidations de sociétés :

- * Code de commerce article L. 233-16 à L. 233-26
- * Code de commerce article R. 233-3 à F, 233-16
- * Règlement ANC n°2020-01

Les conventions générales comptables ont été appliquées, dans le respect du principe de prudence, conformément aux hypothèses de base :

- * Continuité de l'exploitation ;
- * Indépendance des exercices.

En 2023 et en raison de la réglementation comptable, EUREX ASSOCIES est ainsi devenue la société mère du groupe, obligear de ce fait, à établir des comptes distincts avec suppression des actifs représentatifs de la clientèle et calcul d'un nouvel écart d'acquisition.

1.01 Faits caractéristiques

Au cours de l'exercice, les opérations suivantes ont été réalisées :

<i>oct.-23</i>	Réduction de capital de CS INFORMATIQUE. A l'issue de l'opération, la détention du groupe dans CS INFORMATIQUE est de 77,65%. A l'issue de l'opération, la société est déconsolidée car représentant un intérêt négligeable par rapport à l'objectif d'image fidèle. La société a perdu toute réelle activité depuis des années et est destinée à être dissoute.
<i>nov.-23</i>	EUREX ASSOCIES réalise une augmentation de capital.
<i>déc.-23</i>	EUREX FIDUCIAIRE EUROPEENNE constitue 3 sociétés filiales à 100%, Eurex - Fiduciaire Europeenne RHONE, Eurex - Fiduciaire Europeenne SAVOIE et Eurex - Fiduciaire Europeenne Haute SAVOIE.
<i>févr.-24</i>	Un tiers au groupe achète la participation d'EUREX -CFE dans EUREX CONSEILS. A l'issue de l'opération la détention du groupe dans EUREX CONSEILS est de 73,69 %
<i>févr.-24</i>	Un tiers au groupe acquiert 166 actions de la société EUREX FIDUCIAIRE EUROPEENNE. A l'issue de l'opération, la détention du groupe dans EUREX FIDUCIAIRE EUROPEENNE est de 51,00%.
<i>mars-24</i>	Augmentation de capital d'EUREX OCCITANIE LITTORAL. A l'issue de l'opération, la détention du groupe dans EUREX OCCITANIE LITTORAL est de 68,90%.
<i>mars-24</i>	Suite à une opération de réduction de capital, La part du groupe dans EUREX ITALIA est de 10 %. La société est en conséquence sortie du périmètre du groupe.
<i>mars-24</i>	Fusion de ALP'EXPERT COMPTA et EUREX MONT-BLANC avec EUREX ARVES ET MONTAGNE. La fusion a lieu rétroactivement au 01/10/2023.
<i>août-24</i>	EUREX PONT AUDEMERE fusionne avec EUREX LAURELLI. La fusion a lieu rétroactivement au 01/10/2023.
<i>juil.-24</i>	EUREX-CFE réduit son capital de 837 actions. A l'issue de l'opération, la détention du groupe dans EUREX-CFE est de 57,91%.
<i>sept.-24</i>	Acquisition de la société FIFM. Cette société détient 10 sociétés. A l'issue de l'opération, la détention du groupe dans la société est de 51,01%.

1.02 Evènements postérieurs

<i>oct.-24</i>	Cession de 14 titres EUREX AUDIT RHONE ALPES, par EUREX AUDIT à un tiers au groupe. A l'issue de l'opération la détention d'EUREX AUDIT RHONE ALPES dans le groupe est de 51,00%
<i>oct.-24</i>	Apport des fonds libéraux et titres à l'actif de la société EUREX FIDUCIAIRE EUROPEENNE à ses filiales constituées à 100%, EFE HAUTE SAVOIE, EFE SAVOIE, EFE RHONE.

1.03 Methodes de consolidation

La méthode de consolidation dépend du pourcentage de contrôle juridique donnant un pouvoir de décision.

La méthode de consolidation retenue pour l'établissement des comptes consolidés du groupe EUREX est celle de l'intégration globale pour l'ensemble des sociétés du périmètre de consolidation à l'exception toutefois des entités qui suivent :

- * La société PETAL SDE est consolidée par mise en équivalence.
- * Les sociétés EFE AVOCATS & EXPERTS COMPTABLES, SCI JFH et EUREX PARIS AVOCATS CONSEILS sont consolidées par intégration proportionnelle.
- * La société EUREX OMEGA est consolidée par intégration globale, malgré un taux de contrôle inférieur à 50%.

SOCIETES CONSOLIDEES

LIEN DE DETENTION DIRECT	CONTROLE DU GROUPE %	INTERETS DU GROUPE %	METHODE CONSODEE
SAS EUREX ASSOCIES 74600 ANNECY, France SIREN : 530 614 700	Société mère	100,00%	IG
SAS EUREX COMPAGNIE FIDUCIAIRE EUROPEENNE 74600 ANNECY, France SIREN : 417 626 280	57,91%	57,91%	IG
Cabinet Patrice PELLETIER 0100 BOURG-EN-BRESSE, France SIREN : 378 240 055	50,04%	28,97%	IG
EURL EUREX FIFM NICE 06000 NICE SIREN : 811 097 203	100,00%	29,54%	IG
SARL EUREX FIFM CANNES 06110 LE CANNET SIREN : 811 213 677	100,00%	29,54%	IG
SARL EUREX FIFM HDV 06000 NICE SIREN : 804 577 252	100,00%	29,54%	IG
SARL EUREX FIFM Audit 06000 NICE SIREN : 494 179 401	20,00%	5,91%	IG
EUREX VIVARAIS 07200 ANNONAY, France SIREN : 337 020 176	99,66%	28,96%	IG
EUREX FIDUCIAIRE 07200 AUBENAS, France SIREN : 303 627 657	52,67%	15,26%	IG
EUREX-SO.PA.PRO 07700 BOURG ST ANDEOL France SIREN : 672 980 174	52,44%	30,37%	IG
Cabinet LAURELLI GROUPE EUREX 14600 HONFLEUR, France SIREN : 487 584 385	56,61%	32,78%	IG
SAS EUREX FIFM Holding 20200 BASTIA SIREN : 803 742 980	51,01%	29,54%	IG
SARL EUREX FIFM BASTIA 20200 BASTIA SIREN : 810 666 172	99,98%	29,53%	IG
EURL EUREX FIFM GHISONACCIA 20240 GHISONACCIA SIREN : 810 666 255	100,00%	29,54%	IG
SARL EUREX FIFM PORTO VECCHIO 20137 PORTO VECCHIO SIREN : 810 928 283	99,96%	29,53%	IG
SARL EUREX TDI 20243 PRUNELLI-FIUMORBO SIREN : 323 528 901	100,00%	29,54%	IG

LIEN DE DETENTION DIRECT	CONTRÔLE DU GROUPE %	INTERETS DU GROUPE %	METHODE DE CONSOLID
EUREX-CRMD 26000 VALENCE France SIREN : 317 000 073	52,41%	30,35%	IG
EUREX-CMS 26000 VALENCE France SIREN : 435 780 960	88,22%	26,78%	IG
EUREX OCCITANIE LITTORAL 34000 MONTPELLIER France SIREN : 839 361 409	68,90%	39,90%	IG
SOLUTION PAIE 34130 CANDILLARGUES France SIREN : 810 010 470	60,00%	23,94%	IG
SF7 FORMATION & MANAGEMENT DU LITTORAL 34130 LANSARGUES France SIREN : 813 145 620	100,00%	39,90%	IG
EUREX STATUO CONSEIL 34670 BAILLARGUES France SIREN : 843 574 757	66,00%	26,33%	IG
STATUO CONSEIL 34670 BAILLARGUES France SIREN : 440 602 498	99,00%	26,07%	IG
EUREXCONSEILS 38320 EYBENS France SIREN : 393 061 338	73,69%	21,34%	IG
EUREX VIENNE 38200 VIENNE France SIREN : 840 167 936	90,00%	26,06%	IG
EUREX EN FOREZ FIDUCIAIRE EUROPEENNE 42270 SAINT PRIEST EN JAREZ, Fr SIREN : 305 177 578	50,01%	28,96%	IG
EUREX LOIRE 42140 CHAZELLES SUR LYON Frar SIREN : 391 883 949	99,99%	28,96%	IG
EUREX ROANNE 42300 ROANNE, France SIREN : 819 050 188	51,00%	14,77%	IG
EUREX FIREC (42) 42270 SAINT PRIEST EN JAREZ, Fr SIREN : 305 177 578	100,00%	28,96%	IG
EUREX AUDIT (42) 42140 CHAZELLES SUR LYON Frar SIREN : 527 874 952	99,99%	28,96%	IG
EUREC COGI (42) 42270 SAINT PRIEST EN JAREZ, Fr SIREN : 305 177 578	100,00%	28,96%	IG
Cabinet ALLEGRE, FAURE & ASSOCIES 43700 SAINT-GERMAIN-LAPRADE SIREN : 444 924 484	99,88%	30,47%	IG
EUREX LILLE METROPOLE 59100 ROUBAIX, France SIREN : 432 395 556	51,03%	29,55%	IG
JMA GROUPE EUREX 59100 ROUBAIX, France SIREN : 398 628 958	90,60%	26,77%	IG
ORGECO, BLOMME GROUPE EUREX 59100 ROUBAIX, France SIREN : 322 096 967	99,23%	26,56%	IG
CS INFORMATIQUE 59100 ROUBAIX, France SIREN : 310 438 205	77,65%	20,63%	IG
EUREX ALSACE 68100 MULHOUSE, France SIREN : 947 150 223	99,70%	57,73%	IG
EUREX ACFEG 69200 VENISSIEUX, France SIREN : 342 951 670	77,68%	22,94%	IG
EFE RHONE 69006 LYON SIREN : 983 791 286	100,00%	29,53%	IG

LIEN DE DETENTION DIRECT	CONTRÔLE DU GROUPE %	INTERETS DU GROUPE %	METHODE DE CONSOLID
EUREX CHETTRIT 69200 VENISSIEUX, France SIREN : 482 225 679	99,90%	29,50%	IG
EUREX GUINET 69006 LYON, France SIREN : 539 115 543	100,00%	29,53%	IG
EUREX SUD LYONNAIS 69390 MILLERY, France SIREN : 537 709 370	50,50%	11,58%	IG
EUREX CHABERT 69003 LYON, France SIREN : 421 975 244	99,93%	29,51%	IG
EFE AVOCATS ET EXPERTS COMPTABLES 69200 VENISSIEUX, France SIREN : 982 485 971	50,00%	14,77%	IP
EFE SAVOIE 73420 VOGLANS, France SIREN : 983 526 948	100,00%	29,53%	IG
EUREX COGEFI SAVOIE 73420 VOGLANS, France SIREN : 500 864 855	100,00%	29,53%	IG
EUREX TRANSACTION RHONE ALPES 73420 VOGLANS, France SIREN : 850 970 294	51,00%	15,06%	IG
EUREX DES 2 PONTS 73330 DOMESSIN SIREN : 831 414 347	66,78%	19,72%	IG
EUREX COGEFI (Aix-Les-Bains) 73100 AIX-LES-BAINS, France SIREN : 784 115 891	74,92%	38,37%	IG
EUREX FIDUCIAIRE EUROPEENNE 74600 ANNECY, France SIREN : 385 274 196	51,00%	29,53%	IG
EFE HAUTE-SAVOIE 74600 ANNECY, France SIREN : 983 527 847	100,00%	29,53%	IG
EUREX ARVE-MONT BLANC 74800 AMANCY, France SIREN : 808 016 778	100,00%	44,00%	IG
EUREX LA ROCHE SUR FORON 74800 AMANCY, France SIREN : 879 965 085	73,63%	32,40%	IG
EUREX VULLIEZ & Associés 74200 THONON LES BAINS, Fr. SIREN : 797 080 843	51,26%	29,68%	IG
COGEFI LEMAN 74200 AMPHION / PUBLIER, France SIREN : 501 066 906	99,81%	29,63%	IG
EUREX 74100 JUVIGNY, France SIREN : 387 475 361	51,00%	29,53%	IG
PETAL SDE 74100 JUVIGNY, France SIREN : 848 893 368	33,33%	9,84%	MEE
EUREX LEMAN 74200 THONON LES BAINS, Fr. SIREN : 477 985 295	99,46%	29,52%	IG
EUREX ARVES & MONTAGNES (1) 74600 SCIONZIER, France SIREN : 351 576 814	100,00%	44,00%	IG
JFH 74700 SALLANCHES, France SIREN : 382 139 921	50,00%	14,76%	IP
EUREX VAL 74360 ABONDANCE, France SIREN : 814 285 482	51,00%	29,53%	IG
ZAO 74200 THONON LES BAINS, Fr. SIREN : 508 615 614	51,00%	15,14%	IG
EUREX CONSEIL DEVELOPPEMENT 74600 ANNECY, France SIREN : 497 836 379	86,50%	25,55%	IG

LIEN DE DETENTION DIRECT	CONTRÔLE DU GROUPE %	INTERETS DU GROUPE %	METHODE DE CONSOLID
EUREX OMEGA 74600 ANNECY, France SIREN : 900 955 147	49,90%	14,74%	IG
SCI ALSACE 74000 ANNECY France SIREN : 884 967 548	100,00%	57,91%	IG
EUREX FORMATION 74000 ANNECY France SIREN : 898 733 100	100,00%	57,91%	IG
AUDIT EUREX (74 - Annemasse) 74100 ANNEMASSE France SIREN : 433 396 496	50,25%	29,09%	IG
EUREX AUDIT RHONE ALPES 74000 ANNECY France SIREN : 812 717 320	51,14%	29,60%	IG
EUREX PARIS 75002 PARIS France SIREN : 330 284 597	59,72%	34,58%	IG
EUREX-GEF DROUOT 75009 PARIS France SIREN : 311 810 154	100,00%	34,58%	IG
EUREX PARIS AVOCATS CONSEILS 75002 PARIS France SIREN : 891 308 306	50,00%	17,29%	IP
AUDIT EUREX (75) 75002 PARIS France SIREN : 340 900 422	51,09%	29,57%	IG
EUREX AUDIT 75002 PARIS France SIREN : 752 312 561	99,95%	57,88%	IG
CEAB COMPTA EXPERT AUDIT BOULOGNE 75002 PARIS France SIREN : 802 654 459	100,00%	29,57%	IG
EUREX INVESTOR SERVICES 75 PARIS, France SIREN : 790 498 760	100,00%	34,58%	IG
SPE EUREX PORTALIS & PACCIOLI 75017 PARIS SIREN : 879 481 265	50,00%	14,77%	IP
EUREX ROUEN 76420 BIHOREL SIREN : 979 620 085	95,00%	31,14%	IG
SAS EUREX FIFM Fréjus 83600 FREJUS SIREN : 883 713 216	80,00%	23,63%	IG
MAC RH 99 CASABLANCA, Maroc	51,00%	29,53%	IG
EUREX SUISSE 99 GENEVE, Suisse IDE CHE439.891.186	51,00%	29,53%	IG
EUREX GE 99 GENEVE, Suisse IDE CHE331.113.877	100,00%	29,53%	IG
EUREX AUDIT (ch) 99 GENEVE, Suisse IDE CHE109.472.009	99,90%	29,50%	IG
FIDUCIAIRE ROCHAT 99 FRIBOURG, Suisse IDE CHE107.915.208	100,00%	29,53%	IG
EUREX EXPERTISE Sp o.o. (Pologne) 99 VARSOVIE, Pologne KRS: 0000088324	59,30%	17,51%	IG
Centre d'Affaires Français (Varsovie / Pologne) 99 VARSOVIE, Pologne KRS: 0000174202	100,00%	29,48%	IG
(1) EUREX BRUNETTI change de dénomination et devient EUREX ARVE & MONTAGNES.			

Méthode de conversion

La conversion des comptes des entreprises étrangères s'effectue de la manière qui suit.

Tous les éléments d'actifs et de passif monétaires ou non monétaires sont convertis au cours de change en vigueur à la date de clôture. Les produits et les charges sont convertis au cours moyen de la période.

Entrées et sorties du périmètre

Au cours de l'exercice, les sociétés suivantes sont entrées dans le périmètre de consolidation :

EUREX FIDUCIAIRE EUROPEENNE constitue 3 sociétés filiales à 100%, Eurex - Fiduciaire Europeenne RHONE, Eurex - Fiduciaire Europeenne SAVOIE et Eurex - Fiduciaire Europeenne Haute SAVOIE.

Acquisition de la société FIFM. Cette société détient 10 sociétés. A l'issue de l'opération, la détention du groupe dans la société est de 51,01%.

Au cours du même exercice, les sociétés suivantes ont fait l'objet d'une réorganisation :

EUREX PONT AUDEMERE fusionne avec EUREX LAURELLI. La fusion a lieu rétroactivement au 01/10/2023

Fusion de ALP'EXPERT COMPTA et EUREX MONT-BLANC avec EUREX ARVES ET MONTAGNE. La fusion a lieu rétroactivement au 01/10/2023.

Au cours du même exercice, les sociétés suivantes sont sorties du périmètre de consolidation :

CS INFORMATIQUE est déconsolidée comme actif non significatif. Elle n'a pratiquement plus d'activité. Elle est destinée à être dissoute.

Suite à une opération de réduction de capital, EUREX ITALIA est déconsolidée.

1.04 Date de clôture des sociétés consolidées

L'ensemble des sociétés du groupe clôturent leur exercice social à la date du 30 septembre 2024, à l'exception des sociétés CENTRE DES AFFAIRES FRANCAIS, SCI JFH, SCI ALSACE, PETAL SDE qui clôturent au 31/12/2024. Aucun retraitement n'a été opéré sur les comptes arrêtés de ces sociétés. Les sociétés du groupe FIFM ayant été acquise au dernier jour de l'exercice, leur intégration n'a pas d'impact sur le résultat de l'exercice.

La durée de la période d'activité des sociétés du groupe est de 12 mois, sauf :

* Ayan été rachetées au 30/09/2024, les sociétés FIFM sont entrées pour leur valeur bilancielle.

1.05 Répartition géographique

Le chiffre d'affaire consolidé réalisé se décompose de la manière qui suit :

France	65 488 K€		Etranger	5 401 K€
--------	-----------	---	----------	----------

1.06 Immobilisations incorporelles, corporelles et financières

Les immobilisations corporelles et incorporelles sont évaluées à leur valeur d'acquisition (prix d'achat et frais accessoires) ou à leur coût de production.

La rubrique fonds commercial apparaissant à l'actif du bilan des comptes consolidés est constituée des droits de présentation de clientèle ayant fait l'objet d'une acquisition évaluée au coût historique et diminuée de la dépréciation éventuellement constatée en comptes sociaux.

Les sociétés du groupe ont opté pour la méthode prospective qui consiste à appliquer les nouvelles règles à compter de l'exercice en cours ; le passé n'est pas remis en cause.

Conformément à la réglementation et aux mesures de simplification mises en place pour les petites et moyennes entreprises, les sociétés du groupe ont choisi de maintenir les durées d'usage pour les amortissements des biens non décomposés.

Les plans d'amortissements pratiqués dans les comptes individuels sont maintenus en consolidation. L'amortissement est calculé suivant le mode linéaire ou dégressif fondé sur la durée d'utilisation probable des différentes catégories d'immobilisations.

1.07 Ecart d'acquisition

Les écarts d'acquisition ont été calculés par différence entre la valeur d'apport ou celle d'acquisition des titres, et la valeur de la part de la société consolidante dans la situation nette éventuellement corrigée de la société apportée ou achetée à la date de l'apport ou de l'acquisition.

Pour la détermination de l'écart d'acquisition des sous-filiales, le groupe pratique la méthode directe. Celle-ci détermine la quote-part de situation nette acquise sur la base du pourcentage d'intérêt direct de la seule société détentrice au niveau du palier, conformément au règlement ANC n°2020-01.

La prise en compte des intérêts minoritaires indirects aurait induit une minoration du total des écarts d'acquisition pour l'exercice 2024 de 1 316 K€ qui aurait été déduit des seuls intérêts minoritaires.

Chaque exercice, il est appliqué un test de dépréciation annuel sur ces écarts d'acquisitions comptabilisés. Ce test est appliqué sur la valeur brute de l'écart d'acquisition.

A l'issue du test, une provision est comptabilisée si la valeur de l'écart d'acquisition telle que définie plus haut est inférieure à celle calculée par le test et pour le montant de cette différence.

Par ailleurs, chaque provision est arrêtée en recontextualisant la valeur de la société dans celle de l'unité économique et géographique à laquelle elle appartient.

Au titre de l'exercice 2023/2024, le détail des écarts d'acquisition sont repris aux 2.01 de la présente annexe.

1.08 Provision pour risques et charges

Les provisions pour risques et charges sont constituées afin de faire face à une sortie probable de ressources sans contrepartie au moins équivalente attendue du tiers concerné.

Le montant des provisions est déterminé à partir de la meilleure estimation des risques ou charges, auxquels le Groupe devra faire face, à la date d'établissement des états financiers.

1.09 Créances clients

Les créances clients sont inscrites au bilan pour leur valeur nominale historique.

Une provision pour dépréciation des créances clients est constituée lorsque la valeur d'inventaire est inférieure à la valeur comptable. Cette valeur d'inventaire est appréciée au cas par cas.

1.10 Valeurs mobilières de placement

Les valeurs mobilières de placements sont inscrites au bilan pour leur prix d'acquisition.

Lorsque la valeur d'inventaire des titres est inférieure au prix d'acquisition, une provision pour dépréciation est constituée.

1.11 Indemnités de départ à la retraite

Les engagements de retraite font l'objet d'un retraitement de consolidation. :

* Taux d'actualisation financière annuel des sommes investies	3,4%
* Taux de charges patronales moyen pour les cadres	47,0%
* Taux de charges patronales moyen pour les non cadres	35,0%
* Taux d'évolution salariale	3,0%
* Age de départ à la retraite	65 ans
* Table de mortalité	2018-2020

Cette méthode a été choisie afin de donner une lecture cohérente dans la durée des engagements financiers en terme de retraite des salariés du groupe.

1.12 Crédit bail et locations financières

Il y a une seule opération de crédit-bail retraitée au niveau du groupe, concernant la SCI ALSACE.

La valeur brute de ce bien immobilier est de 820 K€.

Les amortissements pratiqués à la clôture sont de 57 K€ soit 221 K€ cumulés.

La dette financière étalée jusqu'en 2032, est de 599 K€ à la clôture du présent exercice.

1.13 Imposition différée

Les impôts différés sont calculés suivant la méthode du report variable. Ils sont constatés dans le compte de résultat et au bilan pour tenir compte :

- * Des déficits reportables ;
- * Des décalages temporaires existant entre le résultat fiscal et le résultat comptable ;
- * Des retraitements retenus pour l'établissement des comptes consolidés ;
- * De l'élimination de l'incidence des opérations comptabilisées pour la seule application des législations fiscales.

Les pertes fiscales reportables ont fait l'objet de la reconnaissance d'un Impôt Différé Actif au bilan, ces dernières ayant de fortes chances d'être récupérées.

Le taux d'impôt retenu pour le calcul des impôts différés au 30 septembre 2024 est de 25,0%. Il y a lieu toutefois de signaler que le taux d'imposition retenu est de 15% pour la Suisse, de 9% pour la Pologne et de 10% pour le Maroc.

1.14 Produits constatés d'avance

Les produits constatés d'avance sont constitués, à la date de fin d'exercice, par les produits comptabilisés avant que les fournitures, prestations, et honoraires les justifiant aient été effectués ou fournis.

1.15 Méthode de détermination du Chiffre d'affaires

Le chiffre d'affaires des sociétés du groupe est déterminé selon la méthode de comptabilisation dite à l'avancement. Les produits et les charges sont dégagés au fur et à mesure de l'avancement de l'exécution de la prestation.

Il en résulte une comptabilisation en deux étapes :

- * prise en compte des produits en fonction de l'avancement facturable,
- * puis rattachement des charges aux produits ainsi comptabilisés.

1.16 Rémunération des dirigeants

Ce point ne fait pas l'objet d'une information dans la mesure où elle serait de nature à permettre le cas échéant d'identifier la situation d'un membre déterminé.

2.00 Notes sur le bilan et le Compte de Résultat

2.02 Immobilisations incorporelles, corporelles et financières

IMMOBILISATIONS	Ouverture	Augmentat ^o	Diminut ^o	Variation périmètre	Reclass. fusions	Virement & divers	Clôture
Frais d'établissement	75 045		(27 275)	(32 590)			15 180
Conces., brevets & droits simple	666 327	150 525	(267 924)	7 210	(1 134)	1 008	556 012
Fonds commercial	722 284	1 224 314	(400 696)	3 428 342	425 611		5 399 855
Autres immo. incorporelles	889 475	1 130	(82 073)			12 622	821 154
Immo. Incorporelles en cours	0						0
IMMO. INCORPORELLES	2 353 131	1 375 969	(777 968)	3 402 962	424 477	13 630	6 792 201
Terrains	133 477		(94)				133 383
Constructions	2 173 732	33 063	(940)	103 944			2 309 799
Installations techniques, mat.	19 483		(609)			35	18 909
Autres immo. corporelles	10 495 309	966 345	(1 144 119)	842 185	261 484	14 493	11 435 697
Encours, avance	275 155	40 427			(261 484)	(13 671)	40 427
IMMO. CORPORELLES	13 097 156	1 039 835	(1 145 762)	946 129	0	857	13 938 215
Titres de participations	733 881	2 690 835	(585 679)	(2 072 191)	0	3 370	770 216
Participations MEE	5 574			24 603		2 923	33 100
Créances / participations	7 365	7 171	(10 750)		4 000		7 786
Autres titres immobilisés	349 165	421	(608)	31 573			380 551
Prêts	3 336	14 000	(5 646)				11 690
Autres immo. financières	582 735	63 318	(58 788)	28 655		5 862	621 782
IMMO. FINANCIERES	1 682 056	2 775 745	(661 471)	(1 987 360)	4 000	12 155	1 825 125
TOTAL GENERAL	17 132 343	5 191 549	(2 585 201)	2 361 731	428 477	26 642	22 555 541

AMORTISSEMENTS	Ouverture	Dotations	Diminut ^o	Variation périmètre	Reclass. fusions	Virement & divers	Clôture
Frais d'établissement	60 474	3 036	(27 275)	(24 139)		1	12 097
Concessions, brevets & droits simple	541 868	55 030	(268 157)	9 585	(1 134)	636	337 828
Autres immo. incorporelles	657 325	64 278	(82 072)			12 622	652 153
Encours, avance	0			0			0
IMMO. INCORPORELLES	1 259 667	122 344	(377 504)	(14 554)	(1 134)	13 259	1 002 078
Terrains	12 819						12 819
Constructions	987 061	123 462		97 031			1 207 554
Installations techniques, mat.	11 358	1 651	(609)			35	12 435
Autres immo. corporelles	6 927 861	996 971	(1 030 348)	658 451	3	9 922	7 562 860
IMMO. CORPORELLES	7 939 099	1 122 084	(1 030 957)	755 482	3	9 957	8 795 668
TOTAL GENERAL	9 198 766	1 244 428	(1 408 461)	740 928	(1 131)	23 216	9 797 746

2.00 Notes sur le bilan et le Compte de Résultat

2.03 Provisions

PROVISIONS	Ouverture	Augment.	Diminut ^o	Variation périmètre	Reclass.	Virement & divers	Clôture
DETAIL PROV. / PASSIF							
Provisions pour risques	356 626	159 010	(190 593)			2	325 045
Provisions pour charges	1 218 403	32 907	(481 230)	(16 802)			753 278
TOTAL PROV. / PASSIF	1 575 029	191 917	(671 823)	(16 802)	0	2	1 078 323
DETAIL PROV. / ACTIF							
Fond commercial	95 760	23 257			0		119 017
Autres immobilisations corp.	0						0
Titres de participation	29 405	81 427	(29 405)	0			81 427
Participations MEE	0						0
Créances / participations	0						0
Autres titres immobilisés	6 165						6 165
Prêts	0						0
Autres immo. financières	26 759	178					26 937
PROV. / IMMOBILISATIONS	158 089	104 862	(29 405)	0	0	0	233 546
Stocks	0			0			0
Avances et acomptes	0			0			0
Comptes Clients	2 623 258	1 210 192	(1 186 688)	222 583		7 102	2 876 447
Autres créances	80 317	14 230	(7 765)				86 782
Valeurs Mobilières de Placement	58 047	251	(3 067)				55 231
PROV. / ACTIF CIRCULANT	2 761 622	1 224 673	-1 197 520	222 583	0	7 102	3 018 460
TOTAL ACTIF	2 919 711	1 329 535	-1 226 925	222 583	0	7 102	3 252 006
TOTAL GENERAL	4 494 740	1 521 452	-1 898 748	205 781	0	7 104	4 330 329

2.04 Résultat exceptionnel

Exercice	30/09/2024
<i>Produits exceptionnels</i>	
Produits exceptionnels sur opération de gestion	122 935
Produits exceptionnels sur cession de titres consolidés	352 062
Autres Produits exceptionnels sur opération de capital	628 107
Reprise / provision & transferts de charges	35 901
Total produits exceptionnels	1 139 005
<i>Charges exceptionnelles</i>	
Charges exceptionnelles sur opération de gestion	122 595
Valeur nette consolidée des titres consolidés cédés	324 506
Autres charges exceptionnelles sur opération de capital	614 281
Dotation exceptionnelle aux amortissements et provisions	137 090
Total charges exceptionnelles	1 198 472
RESULTAT EXCEPTIONNEL	-59 467

2.00 Notes sur le bilan et le Compte de Résultat

2.05 Tableau des échéances, des créances et dettes

Créances (en K€)	Brut	-1 an	de 1 à 5 ans	+ de 5ans
Créances rattachée / participations	8			8
Autre titres immobilisés	381			381
Prêts	12			12
Autres immobilisations financières	622			622
Avances, acomptes sur commande	0			
Créances clients, cptes rattachés	24 233	24 233		
Clients douteux	3 489			3 489
Actif d'impôt différés	119	119		
Autres créances	3 705	3 705		
Charges constatées d'avance	1 495	1 495		
TOTAL GENERAL	34 063	29 552	0	4 511

Dettes (en K€)	Brut	-1 an	de 1 à 5 ans	+ de 5ans
Emprunts et dettes financières avec des établissements de crédit	13 467	8 104	2 718	2 645
Concours bancaires courants	76	76		
Emprunts, dettes financières divers	285	285		
Avances et acomptes reçus	60	60		
Dettes fournisseurs, cptes rattachés	5 689	5 689		
Dettes fiscales et sociales	12 721	12 721		
Dettes sur immo. cptes rattachés	1 005	721	284	
Autres dettes	1 753	1 753		
Produits constatés d'avance	15 070	15 070		
TOTAL GENERAL	50 127	44 480	3 002	2 645

2.00 Notes sur le bilan et le Compte de Résultat

2.07 Résultat par action

	Nombre actions	Résultat net	Résultat / action
Actions de capital	35 748	1 471 610	41,1662
Résultat par action			

2.08 Impôts sociétés et impôts différés

30/09/2024	
Impôts sur les sociétés	1 599 697
Impôts différés	245 133
TOTAL	1 844 830

2.09 Détails sur le personnel

30/09/2024	
Salaires	28 274 875
Charges sociales	9 894 843
Participation	141 299
TOTAL	38 311 017

Sociétés consolidées	Cadres	Employés	Total
Effectif	125	517	642

Engagement retraite	Souscription de contrat	Provisionné en social	Provisionné en consolidation
Soit	228	159	753
* 47% cadre			
* 35% non cadre			
* Départ 65 ans			

3.00 Engagements hors bilan

Postes concernés	Dettes garanties	Montant des suretés
Emprunts & dettes / établissements de crédit	13 467 366	13 467 366
Concours bancaires courants		
Emprunts et dettes financières diverses		
Avances et acomptes reçus sur commandes		
Dettes fournisseurs et comptes rattachés		
Dettes fiscales et sociales		
Dettes sur immobilisations (dont Pegase)		
Autres dettes		

4.00 Preuve d'impôt

Rapprochement Impôt théorique / Impôt réel	Montant
Résultat théorique taxable	7 381 070
Taux d'impôt de la mère	25,000%
Charge (ou produit) d'impôt théorique	1 845 268
Charge (ou produit) d'impôt réel	1 844 830
Ecart Impôt théorique / Impôt réel	-438
<i>Justification des écarts</i>	<i>-438</i>
Différences permanentes	-137 673
<u>SOCIAL</u>	
* Différences temporaires	4 065
* Impact des déficits non imputables / le résultat global groupe	277 738
* Impacts liés au différentiel sur taux d'imposition / Crédits d'impôts	-276 764
<u>ECRITURES CONSOLIDEES</u>	
* Ecritures de fiscalités consolidées	132 181
* Impact lié au différentiel sur taux d'imposition	0
* Arrondis	15

5.00 Tableau de variation des capitaux propres

Variation des capitaux propres (En milliers d'Euros)	Nombre actions / Capital	Capital (en K €)	Réserves et Résultats (en K€)	capitaux propres part groupe (en K€)
Situation Clôture N-2		0	0	0
Var. / capital social (consolidante)		3 474	2 672	6 146
Distribution (consolidante)				0
Résultat de l'exercice consolidé			1 340	1 340
Changement de méthode				0
Var./ Ecarts de conversion			49	49
Autres				0
Situation Clôture N-1		3 474	4 061	7 535
Var. / capital social (consolidante)	35 748	101	254	355
Distribution (consolidante)			0	0
Résultat de l'exercice consolidé			1 472	1 472
Changement de méthode			0	0
Var./ Ecarts de conversion			14	14
Périmètre entrant / Autres			323	323
Situation Clôture N	35 748	3 575	6 123	9 698

6.00 Tableau de flux de trésorerie

En milliers d'Euros	30/09/2024	30/09/2023
+ Résultat d'ensemble consolidé	5 539	4 913
+/- Var. résultat / dividendes des sociétés MEE	-3	-3
+ Dot./ amortissements, provisions, Rep./ provisions	846	992
+ Variation des impôts différés	245	111
+/- Plus-value sur cession d'actifs	-41	-223
= Marge brute d'autofinancement	6 586	5 791
- Variation des stocks	0	0
- Variation des créances clients	876	878
- Variation des autres actifs	-28	-125
+ Variation des fournisseurs	-1 208	796
+ Variation des autres passifs	277	519
= Variation du besoin en fonds de roulement	-84	2 068
= Flux de trésorerie d'activité	6 502	7 859
- Acquisition d'immobilisations incorporelles	-1 376	-581
- Acquisition d'immobilisations corporelles	-1 040	-1 237
- Acquisition d'immobilisations financières	-102	-467
+ Cession d'immobilisations incorporelles	401	
+ Cession d'immobilisations corporelles	39	2
+ Cession d'immobilisations financières	189	702
+ Cession de titres consolidés	352	66
- Variation de périmètre, annul. autocontrôles	-2 439	-2 015
+ Trésorerie N sur changement de périmètre	886	435
+ Trésorerie N-1 de la Mère		553
+ Trésorerie N-1 sur changement de périmètre de la Mère		20 114
Flux de trésorerie d'investissement	-3 091	17 572
- Dividendes versés aux intérêts minoritaires	-1 998	-2 092
- Dividendes versés aux associés de la société mère	0	0
+ Emission emprunts bancaires	5 258	2 293
- Remboursement des emprunts bancaires	-4 318	-3 286
+ Autres financements	-74	-286
+ Variation sur capital	380	661
+/- Diff. Divers / Ecart de conversion	34	19
= Flux de trésorerie de financement	-718	-2 692
+ Trésorerie à la clôture	25 432	22 739
- Trésorerie à l'ouverture	22 739	
= Variation de trésorerie	2 693	22 739

RSM Rhône-Alpes

2 bis, rue Tête d'Or
69006 Lyon

ALLIANS AUDITEURS & ASSOCIES

45 avenue Leclerc
69007 Lyon

EUREX ASSOCIES

Siège social: 3 rue du Champ de la Vigne – 74600 Annecy
Société par actions simplifiée au capital de 3 810 400 euros

**RAPPORT DES COMMISSAIRES AUX COMPTES
SUR LES COMPTES CONSOLIDES**

Exercice clos le 30 septembre 2024

EUREX ASSOCIES

Siège social : 3 rue du Champ de la Vigne – 74600 Annecy
Société par actions simplifiée au capital de 3 810 400 euros

RAPPORT DES COMMISSAIRES AUX COMPTES SUR LES COMPTES CONSOLIDÉS

Exercice clos le 30 septembre 2024

Aux associés,

Opinion

En exécution de la mission qui nous a été confiée par votre assemblée générale, nous avons effectué l'audit des comptes consolidés de la société EUREX ASSOCIES relatifs à l'exercice clos le 30 septembre 2024, tels qu'ils sont joints au présent rapport.

Nous certifions que les comptes consolidés sont, au regard des règles et principes comptables français, réguliers et sincères et donnent une image fidèle du résultat des opérations de l'exercice écoulé ainsi que de la situation financière et du patrimoine, à la fin de cet exercice, de l'ensemble constitué par les personnes et entités comprises dans la consolidation.

Fondement de l'opinion

Référentiel d'audit

Nous avons effectué notre audit selon les normes d'exercice professionnel applicables en France. Nous estimons que les éléments que nous avons collectés sont suffisants et appropriés pour fonder notre opinion.

Les responsabilités qui nous incombent en vertu de ces normes sont indiquées dans la partie « Responsabilités des commissaires aux comptes relatives à l'audit des comptes consolidés » du présent rapport.

Indépendance

Nous avons réalisé notre mission d'audit dans le respect des règles d'indépendance prévues par le code de commerce et par le code de déontologie de la profession de commissaire aux comptes, sur la période du 1^{er} octobre 2023 à la date d'émission de notre rapport.

RSM Rhône-Alpes

2 bis, rue Tête d'Or
69006 Lyon

ALLIANS AUDITEURS & ASSOCIES

45 avenue Leclerc
69007 Lyon

Justification des appréciations

En application des dispositions des articles L. 821-53 et R.821-180 du code de commerce relatives à la justification de nos appréciations, nous portons à votre connaissance les appréciations suivantes qui, selon notre jugement professionnel, ont été les plus importantes pour l'audit des comptes consolidés de l'exercice.

Les appréciations ainsi portées s'inscrivent dans le contexte de l'audit des comptes consolidés pris dans leur ensemble et de la formation de notre opinion exprimée ci-avant. Nous n'exprimons pas d'opinion sur des éléments de ces comptes consolidés pris isolément

- Le paragraphe « 1.07 - Ecart d'acquisition » de la note « 1 – Principes Comptables » de l'annexe aux comptes consolidés expose les règles et méthodes comptables relatives à la comptabilisation des écarts d'acquisition dont le montant net au bilan au 30 septembre 2024 s'établit à 7 857 milliers d'euros.
- Dans le cadre de notre appréciation des principes comptables suivis par votre groupe, nous avons examiné les modalités de l'inscription à l'actif des écarts d'acquisition ainsi que celles retenues pour la vérification de leur valeur actuelle et nous nous sommes assurés que les notes de l'annexe aux comptes consolidés fournissent une information appropriée

Vérifications spécifiques

Nous avons également procédé, conformément aux normes d'exercice professionnel applicables en France, aux vérifications spécifiques prévues par les textes légaux et réglementaires données dans le rapport sur la gestion du groupe du Conseil de direction.

Nous n'avons pas d'observation à formuler sur leur sincérité et leur concordance avec les comptes consolidés.

Responsabilités de la direction et des personnes constituant le gouvernement d'entreprise relatives aux comptes consolidés

Il appartient à la direction d'établir des comptes consolidés présentant une image fidèle conformément aux règles et principes comptables français ainsi que de mettre en place le contrôle interne qu'elle estime nécessaire à l'établissement de comptes consolidés ne comportant pas d'anomalies significatives, que celles-ci proviennent de fraudes ou résultent d'erreurs.

Lors de l'établissement des comptes consolidés, il incombe à la direction d'évaluer la capacité de la société à poursuivre son exploitation, de présenter dans ces comptes, le cas échéant, les informations nécessaires relatives à la continuité d'exploitation et d'appliquer la convention comptable de continuité d'exploitation, sauf s'il est prévu de liquider la société ou de cesser son activité.

Les comptes consolidés ont été arrêtés par le Conseil de direction.

RSM Rhône-Alpes

2 bis, rue Tête d'Or
69006 Lyon

ALLIANS AUDITEURS & ASSOCIES

45 avenue Leclerc
69007 Lyon

Responsabilités des commissaires aux comptes relatives à l'audit des comptes consolidés

Il nous appartient d'établir un rapport sur les comptes consolidés. Notre objectif est d'obtenir l'assurance raisonnable que les comptes consolidés pris dans leur ensemble ne comportent pas d'anomalies significatives. L'assurance raisonnable correspond à un niveau élevé d'assurance, sans toutefois garantir qu'un audit réalisé conformément aux normes d'exercice professionnel permet de systématiquement détecter toute anomalie significative. Les anomalies peuvent provenir de fraudes ou résulter d'erreurs et sont considérées comme significatives lorsque l'on peut raisonnablement s'attendre à ce qu'elles puissent, prises individuellement ou en cumulé, influencer les décisions économiques que les utilisateurs des comptes prennent en se fondant sur ceux-ci.

Comme précisé par l'article L.821-55 du Code de commerce, notre mission de certification des comptes ne consiste pas à garantir la viabilité ou la qualité de la gestion de votre société.

Dans le cadre d'un audit réalisé conformément aux normes d'exercice professionnel applicables en France, le commissaire aux comptes exerce son jugement professionnel tout au long de cet audit. En outre :

- il identifie et évalue les risques que les comptes consolidés comportent des anomalies significatives, que celles-ci proviennent de fraudes ou résultent d'erreurs, définit et met en œuvre des procédures d'audit face à ces risques, et recueille des éléments qu'il estime suffisants et appropriés pour fonder son opinion. Le risque de non-détection d'une anomalie significative provenant d'une fraude est plus élevé que celui d'une anomalie significative résultant d'une erreur, car la fraude peut impliquer la collusion, la falsification, les omissions volontaires, les fausses déclarations ou le contournement du contrôle interne ;
- il prend connaissance du contrôle interne pertinent pour l'audit afin de définir des procédures d'audit appropriées en la circonstance, et non dans le but d'exprimer une opinion sur l'efficacité du contrôle interne ;
- il apprécie le caractère approprié des méthodes comptables retenues et le caractère raisonnable des estimations comptables faites par la direction, ainsi que les informations les concernant fournies dans les comptes consolidés ;
- il apprécie le caractère approprié de l'application par la direction de la convention comptable de continuité d'exploitation et, selon les éléments collectés, l'existence ou non d'une incertitude significative liée à des événements ou à des circonstances susceptibles de mettre en cause la capacité de la société à poursuivre son exploitation. Cette appréciation s'appuie sur les éléments collectés jusqu'à la date de son rapport, étant toutefois rappelé que des circonstances ou événements ultérieurs pourraient mettre en cause la continuité d'exploitation. S'il conclut à l'existence d'une incertitude significative, il attire l'attention des lecteurs de son rapport sur les informations fournies dans les comptes consolidés au sujet de cette incertitude ou, si ces informations ne sont pas fournies ou ne sont pas pertinentes, il formule une certification avec réserve ou un refus de certifier ;
- il apprécie la présentation d'ensemble des comptes consolidés et évalue si les comptes consolidés reflètent les opérations et événements sous-jacents de manière à en donner une image fidèle ;

RSM Rhône-Alpes

2 bis, rue Tête d'Or
69006 Lyon

ALLIANS AUDITEURS & ASSOCIES

45 avenue Leclerc
69007 Lyon

- concernant l'information financière des personnes ou entités comprises dans le périmètre de consolidation, il collecte des éléments qu'il estime suffisants et appropriés pour exprimer une opinion sur les comptes consolidés. Il est responsable de la direction, de la supervision et de la réalisation de l'audit des comptes consolidés ainsi que de l'opinion exprimée sur ces comptes.

Fait à Lyon, le 17 juin 2025,

Les commissaires aux comptes

RSM Rhône-Alpes

Société de Commissariat aux Comptes
Membre de la Compagnie Régionale de
Lyon-Riom

Allians Auditeurs & Associés

Société de Commissariat aux Comptes
Membre de la Compagnie Régionale de
Lyon-Riom

Jean-Yves PERROT
Associé



Martin CHOMETTE
Associé

DocuSigned by:
Martin Chomette
CBE0A7950CC741E...



GROUPE EUREX

S.A.S. EUREX ASSOCIES

Au capital de 3 574 800 Euros

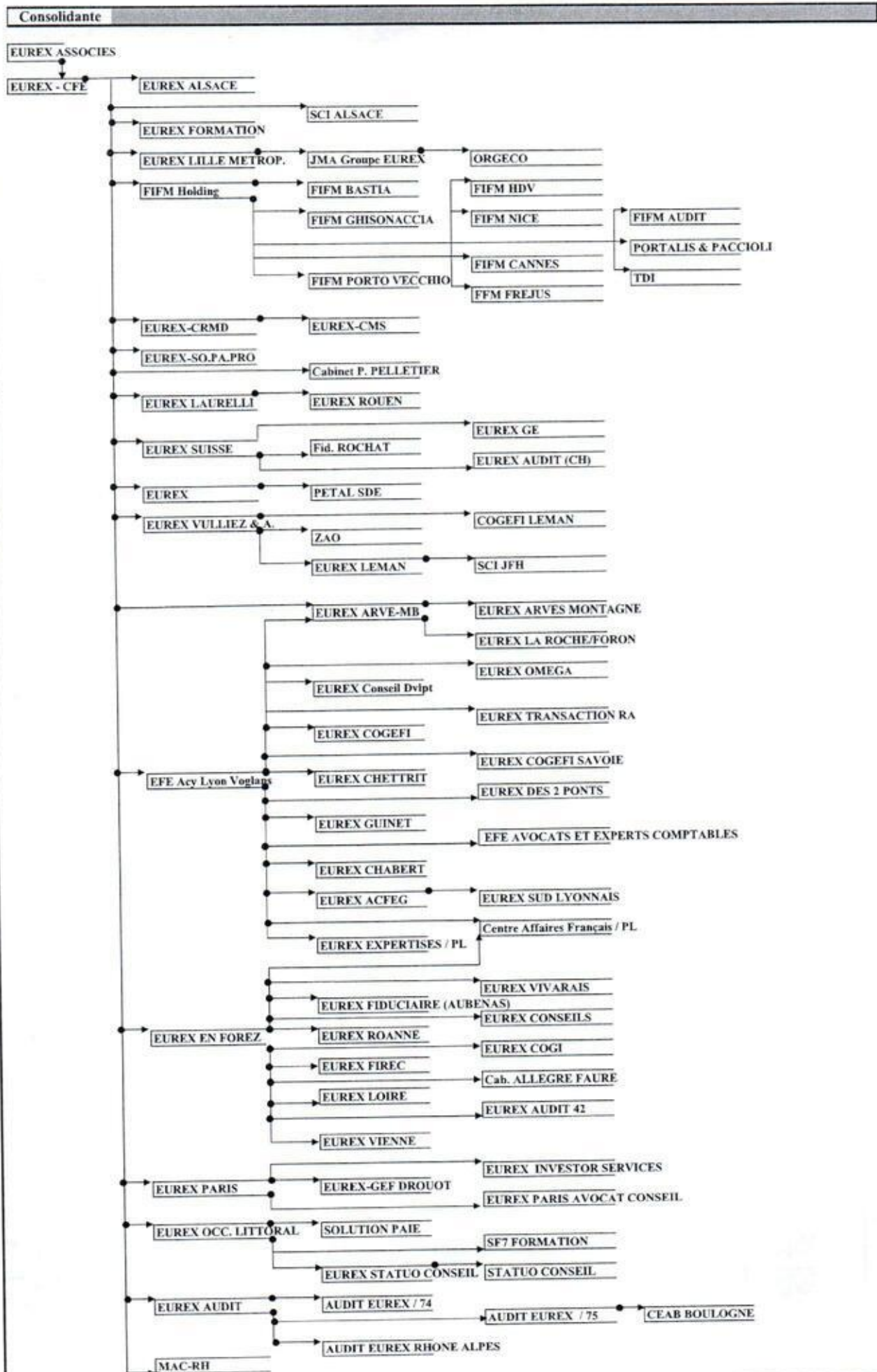
3 rue du Champ de la Vigne

74600 SEYNOD

SireN : 530 614 700

**Comptes Consolidés
Au 30 septembre 2024**

Périmètre de consolidation



Bilan consolidé au 30/09/24



En Euros

ACTIF	30/09/2024	30/09/2023
Immobilisations incorporelles <i>dont écart d'acquisition</i> 7 856 839	13 527 946	7 934 156
Immobilisations corporelles	5 142 546	5 158 057
Immobilisations financières	1 677 496	1 614 154
Titres mis en équivalence	33 099	5 573
ACTIF IMMOBILISE	20 381 087	14 711 940
Stocks et en-cours	0	0
Clients et comptes rattachés	24 845 478	24 856 982
Autres créances et comptes de régularisation <i>dont impôt différé actif</i> 118 674	5 232 627	5 526 205
Valeurs mobilières de placement	9 507 221	4 829 268
disponibilités	16 000 909	17 928 492
ACTIF CIRCULANT	55 586 235	53 140 947
TOTAL DE L'ACTIF	75 967 322	67 852 887

PASSIF	00/01/1900	00/01/1900
Capital	3 574 800	3 473 500
Primes	3 181 779	2 671 845
Réserves consolidées	1 405 557	0
Résultats consolidés	1 471 610	1 339 580
Autres	63 676	49 140
CAPITAUX PROPRES	9 697 422	7 534 065
INTERETS MINORITAIRES	15 064 469	11 308 366
PROVISIONS	1 078 323	1 575 030
Emprunts et dettes financières	13 827 838	12 542 583
Fournisseurs et comptes rattachés	5 689 182	5 895 476
Autres dettes et comptes de régularisation	30 610 088	28 997 368
DETTES	50 127 108	47 435 427
TOTAL DU PASSIF	75 967 322	67 852 888

Bilan consolidé au 30/09/24



En Euros

Rubriques	30/09/2024	30/09/2023
Chiffre d'affaires	70 889 033	67 846 276
Autres produits d'exploitation	2 367 243	2 309 108
Achats consommés	23 749 266	22 623 764
Charges de personnel	38 311 017	36 746 888
Autres charges d'exploitation	563 123	937 794
Impôts et taxes	803 489	927 317
Dotations aux amortissements, dépréciations et provisions	2 546 928	2 490 916
RESULTAT D'EXPLOITATION AVANT DOTATIONS AUX AMORTISSEMENTS ET DEPRECIATIONS DES ECARTS D'ACQUISITION	7 282 453	6 428 705
Dotation au amortissements, dépréciations des écarts d'acquisition	0	0
RESULTAT D'EXPLOITATION APRES DOTATIONS AUX AMORTISSEMENTS ET DEPRECIATION DES ECARTS D'ACQUISITION	7 282 453	6 428 705
Charges et produits financiers	158 084	24 075
Charges et produits exceptionnels	-59 467	61 603
Impôts sur les résultats	1 844 830	1 604 328
RESULTAT NET DES SOCIETES INTEGREES	5 536 240	4 910 055
Quote-part dans les résultats des entités mises en équivalence	2 923	2 828
RESULTAT NET DE L'ENSEMBLE CONSOLIDE	5 539 163	4 912 883
Intérêts minoritaires	4 067 553	3 573 303
RESULTAT NET (PART DU GROUPE)	1 471 610	1 339 580
Résultat par action	41,1662	38,5657

1.00 Principes comptables	06
1.01 Faits caractéristiques	06
1.02 Evènements postérieurs	06
1.03 Methodes de consolidation	07
1.04 Date de clôture des sociétés consolidées	11
1.05 Répartition géographique	11
1.06 Immobilisations incorporelles, corporelles et financières	12
1.07 Ecart d'acquisition	12
1.08 Provision pour risques et charges	12
1.09 Créances clients	12
1.10 Valeurs mobilières de placement	12
1.11 Indemnités de départ à la retraite	13
1.12 Crédit bail et locations financières	13
1.13 Imposition différée	13
1.14 Produits constatés d'avance	13
1.15 Methode de détermination du Chiffre d'affaires	13
1.16 Rémunération des dirigeants	13
2.00 Notes sur le bilan et le Compte de Résultat	14
2.01 Ecart d'acquisition positifs	14
2.02 Détail des immobilisations	15
2.03 Provisions	16
2.04 Résultat exceptionnel	16
2.05 Tableau des échéances, des créances et dettes	17
2.06 Honoraires de commissariat aux comptes inscrits en charges dans les comptes sociaux des entités consolidées (méthodes de l'intégration globale et proportionnelle)	18
2.07 Résultat par action	19
2.08 Impôts sociétés et impôts différés	19
2.09 Détails sur le personnel	19
3.00 Engagements hors bilan	20
4.00 Preuve d'impôt	21
5.00 Tableau de variation des capitaux propres	22
6.00 Tableau de flux de trésorerie	23

1.00 Principes comptables

Les comptes consolidés de la S.A.S. EUREX ASSOCIES ont été établis selon les dispositions de la loi française sur les consolidations de sociétés :

- * Code de commerce article L. 233-16 à L. 233-26
- * Code de commerce article R. 233-3 à F, 233-16
- * Règlement ANC n°2020-01

Les conventions générales comptables ont été appliquées, dans le respect du principe de prudence, conformément aux hypothèses de base :

- * Continuité de l'exploitation ;
- * Indépendance des exercices.

En 2023 et en raison de la réglementation comptable, EUREX ASSOCIES est ainsi devenue la société mère du groupe, obligear de ce fait, à établir des comptes distincts avec suppression des actifs représentatifs de la clientèle et calcul d'un nouvel écart d'acquisition.

1.01 Faits caractéristiques

Au cours de l'exercice, les opérations suivantes ont été réalisées :

<i>oct.-23</i>	Réduction de capital de CS INFORMATIQUE. A l'issue de l'opération, la détention du groupe dans CS INFORMATIQUE est de 77,65%. A l'issue de l'opération, la société est déconsolidée car représentant un intérêt négligeable par rapport à l'objectif d'image fidèle. La société a perdu toute réelle activité depuis des années et est destinée à être dissoute.
<i>nov.-23</i>	EUREX ASSOCIES réalise une augmentation de capital.
<i>déc.-23</i>	EUREX FIDUCIAIRE EUROPEENNE constitue 3 sociétés filiales à 100%, Eurex - Fiduciaire Européenne RHONE, Eurex - Fiduciaire Européenne SAVOIE et Eurex - Fiduciaire Européenne Haute SAVOIE.
<i>févr.-24</i>	Un tiers au groupe achète la participation d'EUREX -CFE dans EUREX CONSEILS. À l'issue de l'opération la détention du groupe dans EUREX CONSEILS est de 73,69 %
<i>févr.-24</i>	Un tiers au groupe acquiert 166 actions de la société EUREX FIDUCIAIRE EUROPEENNE. A l'issue de l'opération, la détention du groupe dans EUREX FIDUCIAIRE EUROPEENNE est de 51,00%.
<i>mars-24</i>	Augmentation de capital d'EUREX OCCITANIE LITTORAL. A l'issue de l'opération, la détention du groupe dans EUREX OCCITANIE LITTORAL est de 68,90%.
<i>mars-24</i>	Suite à une opération de réduction de capital, La part du groupe dans EUREX ITALIA est de 10 %. La société est en conséquence sortie du périmètre du groupe.
<i>mars-24</i>	Fusion de ALP'EXPERT COMPTA et EUREX MONT-BLANC avec EUREX ARVES ET MONTAGNE. La fusion a lieu rétroactivement au 01/10/2023.
<i>août-24</i>	EUREX PONT AUDEMER fusionne avec EUREX LAURELLI. La fusion a lieu rétroactivement au 01/10/2023.
<i>juil.-24</i>	EUREX-CFE réduit son capital de 837 actions. A l'issue de l'opération, la détention du groupe dans EUREX-CFE est de 57,91%.
<i>sept.-24</i>	Acquisition de la société FIFM. Cette société détient 10 sociétés. A l'issue de l'opération, la détention du groupe dans la société est de 51,01%.

1.02 Evènements postérieurs

<i>oct.-24</i>	Cession de 14 titres EUREX AUDIT RHONE ALPES, par EUREX AUDIT à un tiers au groupe. A l'issue de l'opération la détention d'EUREX AUDIT RHONE ALPES dans le groupe est de 51,00%
<i>oct.-24</i>	Apport des fonds libéraux et titres à l'actif de la société EUREX FIDUCIAIRE EUROPEENNE à ses filiales constituées à 100%, EFE HAUTE SAVOIE, EFE SAVOIE, EFE RHONE.

1.03 Methodes de consolidation

La méthode de consolidation dépend du pourcentage de contrôle juridique donnant un pouvoir de décision.

La méthode de consolidation retenue pour l'établissement des comptes consolidés du groupe EUREX est celle de l'intégration globale pour l'ensemble des sociétés du périmètre de consolidation à l'exception toutefois des entités qui suivent :

- * La société PETAL SDE est consolidée par mise en équivalence.
- * Les sociétés EFE AVOCATS & EXPERTS COMPTABLES, SCI JFH et EUREX PARIS AVOCATS CONSEILS sont consolidées par intégration proportionnelle.
- * La société EUREX OMEGA est consolidée par intégration globale, malgré un taux de contrôle inférieur à 50%.

SOCIETES CONSOLIDEES

LIEN DE DETENTION DIRECT	CONTROLE DU GROUPE %	INTERETS DU GROUPE %	METHODE CONSODEE
SAS EUREX ASSOCIES 74600 ANNECY, France SIREN : 530 614 700	Société mère	100,00%	IG
SAS EUREX COMPAGNIE FIDUCIAIRE EUROPEENNE 74600 ANNECY, France SIREN : 417 626 280	57,91%	57,91%	IG
Cabinet Patrice PELLETIER 0100 BOURG-EN-BRESSE, France SIREN : 378 240 055	50,04%	28,97%	IG
EURL EUREX FIFM NICE 06000 NICE SIREN : 811 097 203	100,00%	29,54%	IG
SARL EUREX FIFM CANNES 06110 LE CANNET SIREN : 811 213 677	100,00%	29,54%	IG
SARL EUREX FIFM HDV 06000 NICE SIREN : 804 577 252	100,00%	29,54%	IG
SARL EUREX FIFM Audit 06000 NICE SIREN : 494 179 401	20,00%	5,91%	IG
EUREX VIVARAIS 07200 ANNONAY, France SIREN : 337 020 176	99,66%	28,96%	IG
EUREX FIDUCIAIRE 07200 AUBENAS, France SIREN : 303 627 657	52,67%	15,26%	IG
EUREX-SO.PA.PRO 07700 BOURG ST ANDEOL France SIREN : 672 980 174	52,44%	30,37%	IG
Cabinet LAURELLI GROUPE EUREX 14600 HONFLEUR, France SIREN : 487 584 385	56,61%	32,78%	IG
SAS EUREX FIFM Holding 20200 BASTIA SIREN : 803 742 980	51,01%	29,54%	IG
SARL EUREX FIFM BASTIA 20200 BASTIA SIREN : 810 666 172	99,98%	29,53%	IG
EURL EUREX FIFM GHISONACCIA 20240 GHISONACCIA SIREN : 810 666 255	100,00%	29,54%	IG
SARL EUREX FIFM PORTO VECCHIO 20137 PORTO VECCHIO SIREN : 810 928 283	99,96%	29,53%	IG
SARL EUREX TDI 20243 PRUNELLI-FIUMORBO SIREN : 323 528 901	100,00%	29,54%	IG

LIEN DE DETENTION DIRECT	CONTROLE DU GROUPE %	INTERETS DU GROUPE %	METHODE DE CONSOLID
EUREX-CRMD 26000 VALENCE France SIREN : 317 000 073	52,41%	30,35%	IG
EUREX-CMS 26000 VALENCE France SIREN : 435 780 960	88,22%	26,78%	IG
EUREX OCCITANIE LITTORAL 34000 MONTPELLIER France SIREN : 839 361 409	68,90%	39,90%	IG
SOLUTION PAIE 34130 CANDILLARGUES France SIREN : 810 010 470	60,00%	23,94%	IG
SF7 FORMATION & MANAGEMENT DU LITTORAL 34130 LANSARGUES France SIREN : 813 145 620	100,00%	39,90%	IG
EUREX STATUO CONSEIL 34670 BAILLARGUES France SIREN : 843 574 757	66,00%	26,33%	IG
STATUO CONSEIL 34670 BAILLARGUES France SIREN : 440 602 498	99,00%	26,07%	IG
EUREXCONSEILS 38320 EYBENS France SIREN : 393 061 338	73,69%	21,34%	IG
EUREX VIENNE 38200 VIENNE France SIREN : 840 167 936	90,00%	26,06%	IG
EUREX EN FOREZ FIDUCIAIRE EUROPEENNE 42270 SAINT PRIEST EN JAREZ, Fr SIREN : 305 177 578	50,01%	28,96%	IG
EUREX LOIRE 42140 CHAZELLES SUR LYON Frar SIREN : 391 883 949	99,99%	28,96%	IG
EUREX ROANNE 42300 ROANNE, France SIREN : 819 050 188	51,00%	14,77%	IG
EUREX FIREC (42) 42270 SAINT PRIEST EN JAREZ, Fr SIREN : 305 177 578	100,00%	28,96%	IG
EUREX AUDIT (42) 42140 CHAZELLES SUR LYON Frar SIREN : 527 874 952	99,99%	28,96%	IG
EUREC COGI (42) 42270 SAINT PRIEST EN JAREZ, Fr SIREN : 305 177 578	100,00%	28,96%	IG
Cabinet ALLEGRE, FAURE & ASSOCIES 43700 SAINT-GERMAIN-LAPRADE SIREN : 444 924 484	99,88%	30,47%	IG
EUREX LILLE METROPOLE 59100 ROUBAIX, France SIREN : 432 395 556	51,03%	29,55%	IG
JMA GROUPE EUREX 59100 ROUBAIX, France SIREN : 398 628 958	90,60%	26,77%	IG
ORGECO, BLOMME GROUPE EUREX 59100 ROUBAIX, France SIREN : 322 096 967	99,23%	26,56%	IG
CS INFORMATIQUE 59100 ROUBAIX, France SIREN : 310 438 205	77,65%	20,63%	IG
EUREX ALSACE 68100 MULHOUSE, France SIREN : 947 150 223	99,70%	57,73%	IG
EUREX ACFEG 69200 VENISSIEUX, France SIREN : 342 951 670	77,68%	22,94%	IG
EFE RHONE 69006 LYON SIREN : 983 791 286	100,00%	29,53%	IG

LIEN DE DETENTION DIRECT	CONTRÔLE DU GROUPE %	INTERETS DU GROUPE %	METHODE DE CONSOLID
EUREX CHETTRIT 69200 VENISSIEUX, France SIREN : 482 225 679	99,90%	29,50%	IG
EUREX GUINET 69006 LYON, France SIREN : 539 115 543	100,00%	29,53%	IG
EUREX SUD LYONNAIS 69390 MILLERY, France SIREN : 537 709 370	50,50%	11,58%	IG
EUREX CHABERT 69003 LYON, France SIREN : 421 975 244	99,93%	29,51%	IG
EFE AVOCATS ET EXPERTS COMPTABLES 69200 VENISSIEUX, France SIREN : 982 485 971	50,00%	14,77%	IP
EFE SAVOIE 73420 VOGLANS, France SIREN : 983 526 948	100,00%	29,53%	IG
EUREX COGEFI SAVOIE 73420 VOGLANS, France SIREN : 500 864 855	100,00%	29,53%	IG
EUREX TRANSACTION RHONE ALPES 73420 VOGLANS, France SIREN : 850 970 294	51,00%	15,06%	IG
EUREX DES 2 PONTS 73330 DOMESSIN SIREN : 831 414 347	66,78%	19,72%	IG
EUREX COGEFI (Aix-Les-Bains) 73100 AIX-LES-BAINS, France SIREN : 784 115 891	74,92%	38,37%	IG
EUREX FIDUCIAIRE EUROPEENNE 74600 ANNECY, France SIREN : 385 274 196	51,00%	29,53%	IG
EFE HAUTE-SAVOIE 74600 ANNECY, France SIREN : 983 527 847	100,00%	29,53%	IG
EUREX ARVE-MONT BLANC 74800 AMANCY, France SIREN : 808 016 778	100,00%	44,00%	IG
EUREX LA ROCHE SUR FORON 74800 AMANCY, France SIREN : 879 965 085	73,63%	32,40%	IG
EUREX VULLIEZ & Associés 74200 THONON LES BAINS, Fr. SIREN : 797 080 843	51,26%	29,68%	IG
COGEFI LEMAN 74200 AMPHION / PUBLIER, France SIREN : 501 066 906	99,81%	29,63%	IG
EUREX 74100 JUVIGNY, France SIREN : 387 475 361	51,00%	29,53%	IG
PETAL SDE 74100 JUVIGNY, France SIREN : 848 893 368	33,33%	9,84%	MEE
EUREX LEMAN 74200 THONON LES BAINS, Fr. SIREN : 477 985 295	99,46%	29,52%	IG
EUREX ARVES & MONTAGNES (1) 74600 SCIONZIER, France SIREN : 351 576 814	100,00%	44,00%	IG
JFH 74700 SALLANCHES, France SIREN : 382 139 921	50,00%	14,76%	IP
EUREX VAL 74360 ABONDANCE, France SIREN : 814 285 482	51,00%	29,53%	IG
ZAO 74200 THONON LES BAINS, Fr. SIREN : 508 615 614	51,00%	15,14%	IG
EUREX CONSEIL DEVELOPPEMENT 74600 ANNECY, France SIREN : 497 836 379	86,50%	25,55%	IG

LIEN DE DETENTION DIRECT	CONTRÔLE DU GROUPE %	INTERETS DU GROUPE %	METHODE DE CONSOLID
EUREX OMEGA 74600 ANNECY, France SIREN : 900 955 147	49,90%	14,74%	IG
SCI ALSACE 74000 ANNECY France SIREN : 884 967 548	100,00%	57,91%	IG
EUREX FORMATION 74000 ANNECY France SIREN : 898 733 100	100,00%	57,91%	IG
AUDIT EUREX (74 - Annemasse) 74100 ANNEMASSE France SIREN : 433 396 496	50,25%	29,09%	IG
EUREX AUDIT RHONE ALPES 74000 ANNECY France SIREN : 812 717 320	51,14%	29,60%	IG
EUREX PARIS 75002 PARIS France SIREN : 330 284 597	59,72%	34,58%	IG
EUREX-GEF DROUOT 75009 PARIS France SIREN : 311 810 154	100,00%	34,58%	IG
EUREX PARIS AVOCATS CONSEILS 75002 PARIS France SIREN : 891 308 306	50,00%	17,29%	IP
AUDIT EUREX (75) 75002 PARIS France SIREN : 340 900 422	51,09%	29,57%	IG
EUREX AUDIT 75002 PARIS France SIREN : 752 312 561	99,95%	57,88%	IG
CEAB COMPTA EXPERT AUDIT BOULOGNE 75002 PARIS France SIREN : 802 654 459	100,00%	29,57%	IG
EUREX INVESTOR SERVICES 75 PARIS, France SIREN : 790 498 760	100,00%	34,58%	IG
SPE EUREX PORTALIS & PACCIOLI 75017 PARIS SIREN : 879 481 265	50,00%	14,77%	IP
EUREX ROUEN 76420 BIHOREL SIREN : 979 620 085	95,00%	31,14%	IG
SAS EUREX FIFM Fréjus 83600 FREJUS SIREN : 883 713 216	80,00%	23,63%	IG
MAC RH 99 CASABLANCA, Maroc	51,00%	29,53%	IG
EUREX SUISSE 99 GENEVE, Suisse IDE CHE439.891.186	51,00%	29,53%	IG
EUREX GE 99 GENEVE, Suisse IDE CHE331.113.877	100,00%	29,53%	IG
EUREX AUDIT (ch) 99 GENEVE, Suisse IDE CHE109.472.009	99,90%	29,50%	IG
FIDUCIAIRE ROCHAT 99 FRIBOURG, Suisse IDE CHE107.915.208	100,00%	29,53%	IG
EUREX EXPERTISE Sp o.o. (Pologne) 99 VARSOVIE, Pologne KRS: 0000088324	59,30%	17,51%	IG
Centre d'Affaires Français (Varsovie / Pologne) 99 VARSOVIE, Pologne KRS: 0000174202	100,00%	29,48%	IG
(1) EUREX BRUNETTI change de dénomination et devient EUREX ARVE & MONTAGNES.			

Méthode de conversion

La conversion des comptes des entreprises étrangères s'effectue de la manière qui suit.

Tous les éléments d'actifs et de passif monétaires ou non monétaires sont convertis au cours de change en vigueur à la date de clôture. Les produits et les charges sont convertis au cours moyen de la période.

Entrées et sorties du périmètre

Au cours de l'exercice, les sociétés suivantes sont entrées dans le périmètre de consolidation :

EUREX FIDUCIAIRE EUROPEENNE constitue 3 sociétés filiales à 100%, Eurex - Fiduciaire Europeenne RHONE, Eurex - Fiduciaire Europeenne SAVOIE et Eurex - Fiduciaire Europeenne Haute SAVOIE.

Acquisition de la société FIFM. Cette société détient 10 sociétés. A l'issue de l'opération, la détention du groupe dans la société est de 51,01%.

Au cours du même exercice, les sociétés suivantes ont fait l'objet d'une réorganisation :

EUREX PONT AUDEMERE fusionne avec EUREX LAURELLI. La fusion a lieu rétroactivement au 01/10/2023

Fusion de ALP'EXPERT COMPTA et EUREX MONT-BLANC avec EUREX ARVES ET MONTAGNE. La fusion a lieu rétroactivement au 01/10/2023.

Au cours du même exercice, les sociétés suivantes sont sorties du périmètre de consolidation :

CS INFORMATIQUE est déconsolidée comme actif non significatif. Elle n'a pratiquement plus d'activité. Elle est destinée à être dissoute.

Suite à une opération de réduction de capital, EUREX ITALIA est déconsolidée.

1.04 Date de clôture des sociétés consolidées

L'ensemble des sociétés du groupe clôturent leur exercice social à la date du 30 septembre 2024, à l'exception des sociétés CENTRE DES AFFAIRES FRANCAIS, SCI JFH, SCI ALSACE, PETAL SDE qui clôturent au 31/12/2024. Aucun retraitement n'a été opéré sur les comptes arrêtés de ces sociétés. Les sociétés du groupe FIFM ayant été acquise au dernier jour de l'exercice, leur intégration n'a pas d'impact sur le résultat de l'exercice.

La durée de la période d'activité des sociétés du groupe est de 12 mois, sauf :

* Ayan été rachetées au 30/09/2024, les sociétés FIFM sont entrées pour leur valeur bilancielle.

1.05 Répartition géographique

Le chiffre d'affaire consolidé réalisé se décompose de la manière qui suit :

France	65 488 K€	■	Etranger	5 401 K€
--------	-----------	---	----------	----------

1.06 Immobilisations incorporelles, corporelles et financières

Les immobilisations corporelles et incorporelles sont évaluées à leur valeur d'acquisition (prix d'achat et frais accessoires) ou à leur coût de production.

La rubrique fonds commercial apparaissant à l'actif du bilan des comptes consolidés est constituée des droits de présentation de clientèle ayant fait l'objet d'une acquisition évaluée au coût historique et diminuée de la dépréciation éventuellement constatée en comptes sociaux.

Les sociétés du groupe ont opté pour la méthode prospective qui consiste à appliquer les nouvelles règles à compter de l'exercice en cours ; le passé n'est pas remis en cause.

Conformément à la réglementation et aux mesures de simplification mises en place pour les petites et moyennes entreprises, les sociétés du groupe ont choisi de maintenir les durées d'usage pour les amortissements des biens non décomposés.

Les plans d'amortissements pratiqués dans les comptes individuels sont maintenus en consolidation. L'amortissement est calculé suivant le mode linéaire ou dégressif fondé sur la durée d'utilisation probable des différentes catégories d'immobilisations.

1.07 Ecarts d'acquisition

Les écarts d'acquisition ont été calculés par différence entre la valeur d'apport ou celle d'acquisition des titres, et la valeur de la part de la société consolidante dans la situation nette éventuellement corrigée de la société apportée ou achetée à la date de l'apport ou de l'acquisition.

Pour la détermination de l'écart d'acquisition des sous-filiales, le groupe pratique la méthode directe. Celle-ci détermine la quote-part de situation nette acquise sur la base du pourcentage d'intérêt direct de la seule société détentrice au niveau du palier, conformément au règlement ANC n°2020-01.

La prise en compte des intérêts minoritaires indirects aurait induit une minoration du total des écarts d'acquisition pour l'exercice 2024 de 1 316 K€ qui aurait été déduit des seuls intérêts minoritaires.

Chaque exercice, il est appliqué un test de dépréciation annuel sur ces écarts d'acquisitions comptabilisés. Ce test est appliqué sur la valeur brute de l'écart d'acquisition.

A l'issue du test, une provision est comptabilisée si la valeur de l'écart d'acquisition telle que définie plus haut est inférieure à celle calculée par le test et pour le montant de cette différence.

Par ailleurs, chaque provision est arrêtée en recontextualisant la valeur de la société dans celle de l'unité économique et géographique à laquelle elle appartient.

Au titre de l'exercice 2023/2024, le détail des écarts d'acquisition sont repris aux 2.01 de la présente annexe.

1.08 Provision pour risques et charges

Les provisions pour risques et charges sont constituées afin de faire face à une sortie probable de ressources sans contrepartie au moins équivalente attendue du tiers concerné.

Le montant des provisions est déterminé à partir de la meilleure estimation des risques ou charges, auxquels le Groupe devra faire face, à la date d'établissement des états financiers.

1.09 Créances clients

Les créances clients sont inscrites au bilan pour leur valeur nominale historique.

Une provision pour dépréciation des créances clients est constituée lorsque la valeur d'inventaire est inférieure à la valeur comptable. Cette valeur d'inventaire est appréciée au cas par cas.

1.10 Valeurs mobilières de placement

Les valeurs mobilières de placements sont inscrites au bilan pour leur prix d'acquisition.

Lorsque la valeur d'inventaire des titres est inférieure au prix d'acquisition, une provision pour dépréciation est constituée.

1.11 Indemnités de départ à la retraite

Les engagements de retraite font l'objet d'un retraitement de consolidation. :

* Taux d'actualisation financière annuel des sommes investies	3,4%
* Taux de charges patronales moyen pour les cadres	47,0%
* Taux de charges patronales moyen pour les non cadres	35,0%
* Taux d'évolution salariale	3,0%
* Age de départ à la retraite	65 ans
* Table de mortalité	2018-2020

Cette méthode a été choisie afin de donner une lecture cohérente dans la durée des engagements financiers en terme de retraite des salariés du groupe.

1.12 Crédit bail et locations financières

Il y a une seule opération de crédit-bail retraitée au niveau du groupe, concernant la SCI ALSACE.

La valeur brute de ce bien immobilier est de 820 K€.

Les amortissements pratiqués à la clôture sont de 57 K€ soit 221 K€ cumulés.

La dette financière étalée jusqu'en 2032, est de 599 K€ à la clôture du présent exercice.

1.13 Imposition différée

Les impôts différés sont calculés suivant la méthode du report variable. Ils sont constatés dans le compte de résultat et au bilan pour tenir compte :

- * Des déficits reportables ;
- * Des décalages temporaires existant entre le résultat fiscal et le résultat comptable ;
- * Des retraitements retenus pour l'établissement des comptes consolidés ;
- * De l'élimination de l'incidence des opérations comptabilisées pour la seule application des législations fiscales.

Les pertes fiscales reportables ont fait l'objet de la reconnaissance d'un Impôt Différé Actif au bilan, ces dernières ayant de fortes chances d'être récupérées.

Le taux d'impôt retenu pour le calcul des impôts différés au 30 septembre 2024 est de 25,0%. Il y a lieu toutefois de signaler que le taux d'imposition retenu est de 15% pour la Suisse, de 9% pour la Pologne et de 10% pour le Maroc.

1.14 Produits constatés d'avance

Les produits constatés d'avance sont constitués, à la date de fin d'exercice, par les produits comptabilisés avant que les fournitures, prestations, et honoraires les justifiant aient été effectués ou fournis.

1.15 Méthode de détermination du Chiffre d'affaires

Le chiffre d'affaires des sociétés du groupe est déterminé selon la méthode de comptabilisation dite à l'avancement. Les produits et les charges sont dégagés au fur et à mesure de l'avancement de l'exécution de la prestation.

Il en résulte une comptabilisation en deux étapes :

- * prise en compte des produits en fonction de l'avancement facturable,
- * puis rattachement des charges aux produits ainsi comptabilisés.

1.16 Rémunération des dirigeants

Ce point ne fait pas l'objet d'une information dans la mesure où elle serait de nature à permettre le cas échéant d'identifier la situation d'un membre déterminé.

2.00 Notes sur le bilan et le Compte de Résultat

2.02 Immobilisations incorporelles, corporelles et financières

IMMOBILISATIONS	Ouverture	Augmentat ^o	Diminut ^o	Variation périmètre	Reclass. fusions	Virement & divers	Clôture
Frais d'établissement	75 045		(27 275)	(32 590)			15 180
Conces., brevets & droits simple	666 327	150 525	(267 924)	7 210	(1 134)	1 008	556 012
Fonds commercial	722 284	1 224 314	(400 696)	3 428 342	425 611		5 399 855
Autres immo. incorporelles	889 475	1 130	(82 073)			12 622	821 154
Immo. Incorporelles en cours	0						0
IMMO. INCORPORELLES	2 353 131	1 375 969	(777 968)	3 402 962	424 477	13 630	6 792 201
Terrains	133 477		(94)				133 383
Constructions	2 173 732	33 063	(940)	103 944			2 309 799
Installations techniques, mat.	19 483		(609)			35	18 909
Autres immo. corporelles	10 495 309	966 345	(1 144 119)	842 185	261 484	14 493	11 435 697
Encours, avance	275 155	40 427			(261 484)	(13 671)	40 427
IMMO. CORPORELLES	13 097 156	1 039 835	(1 145 762)	946 129	0	857	13 938 215
Titres de participations	733 881	2 690 835	(585 679)	(2 072 191)	0	3 370	770 216
Participations MEE	5 574			24 603		2 923	33 100
Créances / participations	7 365	7 171	(10 750)		4 000		7 786
Autres titres immobilisés	349 165	421	(608)	31 573			380 551
Prêts	3 336	14 000	(5 646)				11 690
Autres immo. financières	582 735	63 318	(58 788)	28 655		5 862	621 782
IMMO. FINANCIERES	1 682 056	2 775 745	(661 471)	(1 987 360)	4 000	12 155	1 825 125
TOTAL GENERAL	17 132 343	5 191 549	(2 585 201)	2 361 731	428 477	26 642	22 555 541

AMORTISSEMENTS	Ouverture	Dotations	Diminut ^o	Variation périmètre	Reclass. fusions	Virement & divers	Clôture
Frais d'établissement	60 474	3 036	(27 275)	(24 139)		1	12 097
Concessions, brevets & droits si	541 868	55 030	(268 157)	9 585	(1 134)	636	337 828
Autres immo. incorporelles	657 325	64 278	(82 072)			12 622	652 153
Encours, avance	0			0			0
IMMO. INCORPORELLES	1 259 667	122 344	(377 504)	(14 554)	(1 134)	13 259	1 002 078
Terrains	12 819						12 819
Constructions	987 061	123 462		97 031			1 207 554
Installations techniques, mat.	11 358	1 651	(609)			35	12 435
Autres immo. corporelles	6 927 861	996 971	(1 030 348)	658 451	3	9 922	7 562 860
IMMO. CORPORELLES	7 939 099	1 122 084	(1 030 957)	755 482	3	9 957	8 795 668
TOTAL GENERAL	9 198 766	1 244 428	(1 408 461)	740 928	(1 131)	23 216	9 797 746

2.00 Notes sur le bilan et le Compte de Résultat

2.03 Provisions

PROVISIONS	Ouverture	Augment.	Diminut ^o	Variation périmètre	Reclass.	Virement & divers	Clôture
DETAIL PROV. / PASSIF							
Provisions pour risques	356 626	159 010	(190 593)			2	325 045
Provisions pour charges	1 218 403	32 907	(481 230)	(16 802)			753 278
TOTAL PROV. / PASSIF	1 575 029	191 917	(671 823)	(16 802)	0	2	1 078 323
DETAIL PROV. / ACTIF							
Fond commercial	95 760	23 257			0		119 017
Autres immobilisations corp.	0						0
Titres de participation	29 405	81 427	(29 405)	0			81 427
Participations MEE	0						0
Créances / participations	0						0
Autres titres immobilisés	6 165						6 165
Prêts	0						0
Autres immo. financières	26 759	178					26 937
PROV. / IMMOBILISATIONS	158 089	104 862	(29 405)	0	0	0	233 546
Stocks	0			0			0
Avances et acomptes	0			0			0
Comptes Clients	2 623 258	1 210 192	(1 186 688)	222 583		7 102	2 876 447
Autres créances	80 317	14 230	(7 765)				86 782
Valeurs Mobilières de Placement	58 047	251	(3 067)				55 231
PROV. / ACTIF CIRCULANT	2 761 622	1 224 673	-1 197 520	222 583	0	7 102	3 018 460
TOTAL ACTIF	2 919 711	1 329 535	-1 226 925	222 583	0	7 102	3 252 006
TOTAL GENERAL	4 494 740	1 521 452	-1 898 748	205 781	0	7 104	4 330 329

2.04 Résultat exceptionnel

Exercice	30/09/2024
<i>Produits exceptionnels</i>	
Produits exceptionnels sur opération de gestion	122 935
Produits exceptionnels sur cession de titres consolidés	352 062
Autres Produits exceptionnels sur opération de capital	628 107
Reprise / provision & transferts de charges	35 901
Total produits exceptionnels	1 139 005
<i>Charges exceptionnelles</i>	
Charges exceptionnelles sur opération de gestion	122 595
Valeur nette consolidée des titres consolidés cédés	324 506
Autres charges exceptionnelles sur opération de capital	614 281
Dotation exceptionnelle aux amortissements et provisions	137 090
Total charges exceptionnelles	1 198 472
RESULTAT EXCEPTIONNEL	-59 467

2.00 Notes sur le bilan et le Compte de Résultat

2.05 Tableau des échéances, des créances et dettes

Créances (en K€)	Brut	-1 an	de 1 à 5 ans	+ de 5ans
Créances rattachée / participations	8			8
Autre titres immobilisés	381			381
Prêts	12			12
Autres immobilisations financières	622			622
Avances, acomptes sur commande	0			
Créances clients, cptes rattachés	24 233	24 233		
Clients douteux	3 489			3 489
Actif d'impôt différés	119	119		
Autres créances	3 705	3 705		
Charges constatées d'avance	1 495	1 495		
TOTAL GENERAL	34 063	29 552	0	4 511

Dettes (en K€)	Brut	-1 an	de 1 à 5 ans	+ de 5ans
Emprunts et dettes financières avec des établissements de crédit	13 467	8 104	2 718	2 645
Concours bancaires courants	76	76		
Emprunts, dettes financières divers	285	285		
Avances et acomptes reçus	60	60		
Dettes fournisseurs, cptes rattachés	5 689	5 689		
Dettes fiscales et sociales	12 721	12 721		
Dettes sur immo. cptes rattachés	1 005	721	284	
Autres dettes	1 753	1 753		
Produits constatés d'avance	15 070	15 070		
TOTAL GENERAL	50 127	44 480	3 002	2 645

2.00 Notes sur le bilan et le Compte de Résultat

2.07 Résultat par action

	Nombre actions	Résultat net	Résultat / action
Actions de capital	35 748	1 471 610	41,1662
Résultat par action			

2.08 Impôts sociétés et impôts différés

	30/09/2024
Impôts sur les sociétés	1 599 697
Impôts différés	245 133
TOTAL	1 844 830

2.09 Détails sur le personnel

	30/09/2024
Salaires	28 274 875
Charges sociales	9 894 843
Participation	141 299
TOTAL	38 311 017

Sociétés consolidées	Cadres	Employés	Total
Effectif	125	517	642

Engagement retraite	Souscription de contrat	Provisionné en social	Provisionné en consolidation
Soit	228	159	753
* 47% cadre			
* 35% non cadre			
* Départ 65 ans			

3.00 Engagements hors bilan

Postes concernés	Dettes garanties	Montant des suretés
Emprunts & dettes / établissements de crédit	13 467 366	13 467 366
Concours bancaires courants		
Emprunts et dettes financières diverses		
Avances et acomptes reçus sur commandes		
Dettes fournisseurs et comptes rattachés		
Dettes fiscales et sociales		
Dettes sur immobilisations (dont Pegase)		
Autres dettes		

4.00 Preuve d'impôt

Rapprochement Impôt théorique / Impôt réel	Montant
Résultat théorique taxable	7 381 070
Taux d'impôt de la mère	25,000%
Charge (ou produit) d'impôt théorique	1 845 268
Charge (ou produit) d'impôt réel	1 844 830
Ecart Impôt théorique / Impôt réel	-438
<i>Justification des écarts</i>	<i>-438</i>
Différences permanentes	-137 673
<u>SOCIAL</u>	
* Différences temporaires	4 065
* Impact des déficits non imputables / le résultat global groupe	277 738
* Impacts liés au différentiel sur taux d'imposition / Crédits d'impôts	-276 764
<u>ECRITURES CONSOLIDEES</u>	
* Ecritures de fiscalités consolidées	132 181
* Impact lié au différentiel sur taux d'imposition	0
* Arrondis	15

5.00 Tableau de variation des capitaux propres

Variation des capitaux propres (En milliers d'Euros)	Nombre actions / Capital	Capital (en K €)	Reserves et Résultats (en K€)	capitaux propres part groupe (en K€)
Situation Clôture N-2		0	0	0
Var. / capital social (consolidante)		3 474	2 672	6 146
Distribution (consolidante)				0
Résultat de l'exercice consolidé			1 340	1 340
Changement de méthode				0
Var./ Ecarts de conversion			49	49
Autres				0
Situation Clôture N-1		3 474	4 061	7 535
Var. / capital social (consolidante)	35 748	101	254	355
Distribution (consolidante)			0	0
Résultat de l'exercice consolidé			1 472	1 472
Changement de méthode			0	0
Var./ Ecarts de conversion			14	14
Périmètre entrant / Autres			323	323
Situation Clôture N	35 748	3 575	6 123	9 698

6.00 Tableau de flux de trésorerie

En milliers d'Euros	30/09/2024	30/09/2023
+ Résultat d'ensemble consolidé	5 539	4 913
+/- Var. résultat / dividendes des sociétés MEE	-3	-3
+ Dot./ amortissements, provisions, Rep./ provisions	846	992
+ Variation des impôts différés	245	111
+/- Plus-value sur cession d'actifs	-41	-223
= Marge brute d'autofinancement	6 586	5 791
- Variation des stocks	0	0
- Variation des créances clients	876	878
- Variation des autres actifs	-28	-125
+ Variation des fournisseurs	-1 208	796
+ Variation des autres passifs	277	519
= Variation du besoin en fonds de roulement	-84	2 068
= Flux de trésorerie d'activité	6 502	7 859
- Acquisition d'immobilisations incorporelles	-1 376	-581
- Acquisition d'immobilisations corporelles	-1 040	-1 237
- Acquisition d'immobilisations financières	-102	-467
+ Cession d'immobilisations incorporelles	401	
+ Cession d'immobilisations corporelles	39	2
+ Cession d'immobilisations financières	189	702
+ Cession de titres consolidés	352	66
- Variation de périmètre, annul. autocontrôles	-2 439	-2 015
+ Trésorerie N sur changement de périmètre	886	435
+ Trésorerie N-1 de la Mère		553
+ Trésorerie N-1 sur changement de périmètre de la Mère		20 114
Flux de trésorerie d'investissement	-3 091	17 572
- Dividendes versés aux intérêts minoritaires	-1 998	-2 092
- Dividendes versés aux associés de la société mère	0	0
+ Emission emprunts bancaires	5 258	2 293
- Remboursement des emprunts bancaires	-4 318	-3 286
+ Autres financements	-74	-286
+ Variation sur capital	380	661
+/- Diff. Divers / Ecart de conversion	34	19
= Flux de trésorerie de financement	-718	-2 692
+ Trésorerie à la clôture	25 432	22 739
- Trésorerie à l'ouverture	22 739	
= Variation de trésorerie	2 693	22 739