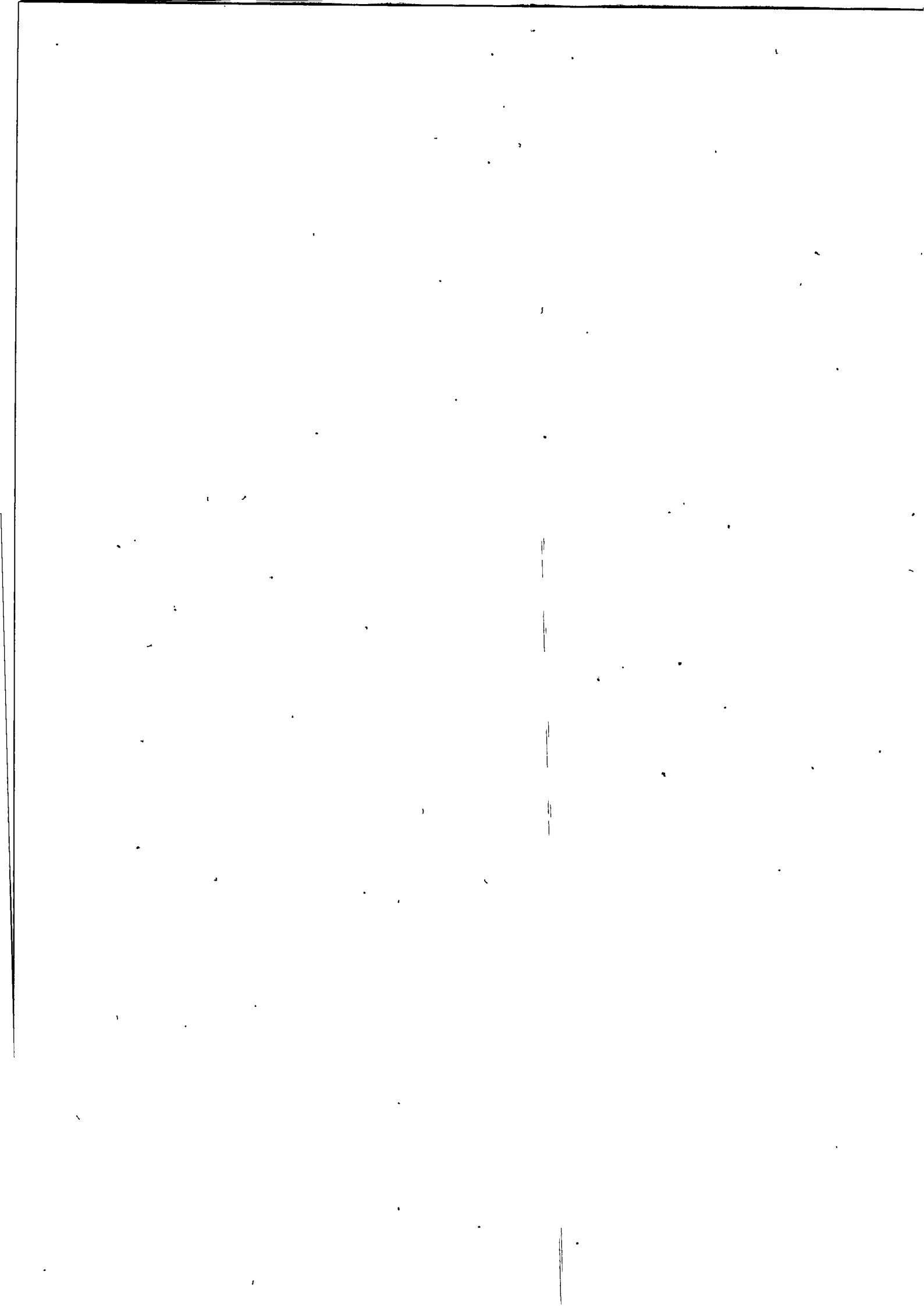


Bordereau attestant l'exactitude des informations - METZ - 5751 - Documents comptables (B-S) -  
Dépôt le 17/09/2025 - 5643 - 2017 B 00582 - 812 618 262 - 2CG



07 80 59 2

SAS 2 CG

Exercice clos le 30/06/2021

Bilan actif

	Brut	Amortissements Dépréciations	Net 30/06/2021	Net 30/06/2020
Capital souscrit non appelé				
ACTIF IMMOBILISE				
<i>Immobilisations incorporelles</i>				
Frais d'établissement				
Frais de recherche et de développement				
Concessions, brvts, licences, logiciels, drts & val.similaires				
Fonds commercial (1)				
Autres immobilisations incorporelles				
Avances et acomptes sur immobilisations incorporelles				
<i>Immobilisations corporelles</i>				
Terrains				
Constructions				
Installations techniques, matériel et outillage industriels	583	463	119	236
Autres immobilisations corporelles	8 902	8 489	413	3 380
Immobilisations corporelles en cours				
Avances et acomptes				
<i>Immobilisations financières (2)</i>				
Participations (mise en équivalence)				
Autres participations				
Créances rattachées aux participations				
Autres titres immobilisés				
Prêts				
Autres immobilisations financières				
<b>TOTAL ACTIF IMMOBILISE</b>	<b>9 484</b>	<b>8 952</b>	<b>532</b>	<b>3 616</b>
ACTIF CIRCULANT				
<i>Stocks et en-cours</i>				
Matières premières et autres approvisionnements				
En-cours de production (biens et services)				
Produits intermédiaires et finis				
Marchandises				
<i>Avances et acomptes versés sur commandes</i>				
<i>Créances (3)</i>				
Clients et comptes rattachés	247 678		247 678	217 979
Autres créances	121 552		121 552	61 127
Capital souscrit et appelé, non versé				
<i>Divers</i>				
Valeurs mobilières de placement				
Disponibilités	61 052		61 052	192 299
Charges constatées d'avance (3)				
<b>TOTAL ACTIF CIRCULANT</b>	<b>430 282</b>		<b>430 282</b>	<b>471 405</b>
Frais d'émission d'emprunt à étaler				
Primes de remboursement des obligations				
Ecarts de conversion actif				
<b>TOTAL GENERAL</b>	<b>439 766</b>	<b>8 952</b>	<b>430 814</b>	<b>475 021</b>
(1) Dont droit au bail				
(2) Dont à moins d'un an (brut)				
(3) Dont à plus d'un an (brut)				

**CERTIFIE  
CONFORME**

Déposé au greffe du Tribunal Judiciaire  
sous le N° 025 - 5143  
Metz, le 17/07/21  
Le Greffier



## Bilan passif

	30/06/2021	30/06/2020
<b>CAPITAUX PROPRES</b>		
Capital	5 000	5 000
Primes d'émission, de fusion, d'apport, ...		
Ecart de réévaluation		
Réserve légale	500	500
Réserves statutaires ou contractuelles		
Réserves réglementées		
Autres réserves	728	537
Report à nouveau		
<b>RESULTAT DE L'EXERCICE (bénéfice ou perte)</b>	<b>64 324</b>	<b>115 991</b>
Subventions d'investissement		
Provisions réglementées		
<b>TOTAL CAPITAUX PROPRES</b>	<b>70 552</b>	<b>122 028</b>
<b>AUTRES FONDS PROPRES</b>		
Produits des émissions de titres participatifs		
Avances conditionnées		
<b>TOTAL AUTRES FONDS PROPRES</b>		
<b>PROVISIONS POUR RISQUES ET CHARGES</b>		
Provisions pour risques		
Provisions pour charges		
<b>TOTAL PROVISIONS POUR RISQUES ET CHARGES</b>		
<b>DETTES (1)</b>		
Emprunts obligataires convertibles		
Autres emprunts obligataires		
Emprunts et dettes auprès des établissements de crédit (2)	363	356
Emprunts et dettes financières diverses (3)	2 001	836
Avances et acomptes reçus sur commandes en cours		
Dettes fournisseurs et comptes rattachés	178 545	182 219
Dettes fiscales et sociales	179 353	169 582
Dettes sur immobilisations et comptes rattachés		
Autres dettes		
Produits constatés d'avance		
<b>TOTAL DETTES</b>	<b>360 262</b>	<b>352 993</b>
Ecarts de conversion passif		
<b>TOTAL GENERAL</b>	<b>430 814</b>	<b>475 021</b>
(1) Dont à plus d'un an (a)		
(1) Dont à moins d'un an (a)	360 262	352 993
(2) Dont concours bancaires et soldes créditeurs de banque	363	356
(3) Dont emprunts participatifs		
(a) A l'exception des avances et acomptes reçus sur commandes en cours		

## Règles et méthodes comptables

Désignation de la société : SAS 2 CG

Annexe au bilan avant répartition de l'exercice clos le 30/06/2021, dont le total est de 430 814 euros et au compte de résultat de l'exercice, présenté sous forme de liste, dégageant un bénéfice de 64 324 euros.

L'exercice a une durée de 12 mois, recouvrant la période du 01/07/2020 au 30/06/2021.

Les notes ou tableaux ci-après font partie intégrante des comptes annuels.

Ces comptes annuels ont été arrêtés le 30/09/2021 par le Président.

### Règles générales

Les comptes annuels de l'exercice au 30/06/2021 ont été établis conformément au règlement de l'Autorité des Normes Comptables n°2014-03 du 5 juin 2014 à jour des différents règlements complémentaires à la date de l'établissement des dits comptes annuels.

Les conventions comptables ont été appliquées avec sincérité dans le respect du principe de prudence, conformément aux hypothèses de base :

- continuité de l'exploitation,
- permanence des méthodes comptables d'un exercice à l'autre,
- indépendance des exercices.

et conformément aux règles générales d'établissement et de présentation des comptes annuels.

La méthode de base retenue pour l'évaluation des éléments inscrits en comptabilité est la méthode des coûts historiques.

Seules sont exprimées les informations significatives. Sauf mention, les montants sont exprimés en euros.

### Immobilisations corporelles et incorporelles

Les immobilisations corporelles et incorporelles sont évaluées à leur coût d'acquisition pour les actifs acquis à titre onéreux, à leur coût de production pour les actifs produits par l'entreprise, à leur valeur vénale pour les actifs acquis à titre gratuit et par voie d'échange.

Le coût d'une immobilisation est constitué de son prix d'achat, y compris les droits de douane et taxes non récupérables, après déduction des remises, rabais commerciaux et escomptes de règlement de tous les coûts directement attribuables engagés pour mettre l'actif en place et en état de fonctionner selon l'utilisation prévue. Les droits de mutation, honoraires ou commissions et frais d'actes liés à l'acquisition, ne sont pas rattachés à ce coût d'acquisition. Tous les coûts qui ne font pas partie du prix d'acquisition de l'immobilisation et qui ne peuvent pas être rattachés directement aux coûts rendus nécessaires pour mettre l'actif en place et en état de fonctionner conformément à l'utilisation prévue, sont comptabilisés en charges.

### Amortissements

Les amortissements pour dépréciation sont calculés suivant le mode linéaire en fonction de la durée de vie prévue.

- \* Installations techniques : 5 à 10 ans
- \* Matériel et outillage industriels : 5 à 10 ans
- \* Matériel de transport : 3 à 5 ans
- \* Matériel de bureau : 5 à 10 ans
- \* Matériel informatique : 3 ans
- \* Mobilier : 10 ans

La durée d'amortissement retenue par simplification est la durée d'usage pour les biens non décomposables à l'origine.

L'entreprise a apprécié à la date de clôture, en considérant les informations internes et externes à sa disposition, l'existence d'indices montrant que les actifs ont pu perdre notablement de la valeur.

## Règles et méthodes comptables

### Créances

Les créances sont valorisées à leur valeur nominale. Une dépréciation est pratiquée lorsque la valeur d'inventaire est inférieure à la valeur comptable.

### Produits et charges exceptionnels

Les produits et charges exceptionnels tiennent compte des éléments qui ne sont pas liés à l'activité normale de l'entreprise.

### Conséquences de l'événement Covid-19

L'événement Covid-19 est susceptible d'avoir des impacts significatifs sur le patrimoine, la situation financière et les résultats des entreprises. Une information comptable pertinente sur ces impacts constitue un élément clé des comptes de la période concernée.

Pour cela, l'entreprise a retenu une approche ciblée pour exprimer les principaux impacts pertinents sur la performance de l'exercice et sur sa situation financière. Cette approche est recommandée par l'Autorité des Normes Comptables dans la note du 18 mai 2020 pour fournir les informations concernant les effets de l'événement Covid-19 sur ses comptes.

### Méthodologie suivie

Les informations fournies portent sur les principaux impacts, jugés pertinents, de l'événement qui sont enregistrés dans ses comptes. Il a été fait une distinction entre les effets ponctuels et les effets structurels. Ces effets sont détaillés en tenant compte des interactions et incidences de l'événement sur les agrégats usuels en appréciant les impacts bruts et nets. Les mesures de soutien dont elle a pu bénéficier sont également évaluées.

L'événement Covid-19 étant toujours en cours à la date d'établissement des comptes annuels, l'entreprise est en incapacité d'en évaluer les conséquences précises sur les exercices à venir.

## Notes sur le bilan

## Actif immobilisé

## Tableau des immobilisations

	Au début d'exercice	Augmentation	Diminution	En fin d'exercice
- Frais d'établissement et de développement				
- Fonds commercial				
- Autres postes d'immobilisations incorporelles				
Immobilisations incorporelles				
- Terrains				
- Constructions sur sol propre				
- Constructions sur sol d'autrui				
- Installations générales, agencements et aménagements des constructions				
- Installations techniques, matériel et outillage industriels	583			583
- Installations générales, agencements aménagements divers				
- Matériel de transport	7 556			7 556
- Matériel de bureau et informatique, mobilier	1 346			1 346
- Emballages récupérables et divers				
- Immobilisations corporelles en cours				
- Avances et acomptes				
Immobilisations corporelles	9 484			9 484
- Participations évaluées par mise en équivalence				
- Autres participations				
- Autres titres immobilisés				
- Prêts et autres immobilisations financières				
Immobilisations financières				
<b>ACTIF IMMOBILISE</b>	<b>9 484</b>			<b>9 484</b>

## Notes sur le bilan

## Amortissements des immobilisations

	Au début de l'exercice	Augmentations	Diminutions	A la fin de l'exercice
- Frais d'établissement et de développement				
- Fonds commercial				
- Autres postes d'immobilisations incorporelles				
Immobilisations incorporelles				
- Terrains				
- Constructions sur sol propre				
- Constructions sur sol d'autrui				
- Installations générales, agencements et aménagements des constructions				
- Installations techniques, matériel et outillage industriels	347	117		463
- Installations générales, agencements aménagements divers				
- Matériel de transport	4 960	2 519		7 479
- Matériel de bureau et informatique, mobilier	562	449		1 010
- Emballages récupérables et divers				
Immobilisations corporelles	5 869	3 084		8 952
<b>ACTIF IMMOBILISE</b>	<b>5 869</b>	<b>3 084</b>		<b>8 952</b>

## Notes sur le bilan

### Actif circulant

#### Etat des créances

Le total des créances à la clôture de l'exercice s'élève à 369 229 euros et le classement détaillé par échéance s'établit comme suit :

	Montant brut	Echéances à moins d'un an	Echéances à plus d'un an
<b>Créances de l'actif immobilisé :</b>			
Créances rattachées à des participations			
Prêts			
Autres			
<b>Créances de l'actif circulant :</b>			
Créances Clients et Comptes rattachés	247 678	247 678	
Autres	121 552	121 552	
Capital souscrit – appelé, non versé			
Charges constatées d'avance			
<b>Total</b>	<b>369 229</b>	<b>369 229</b>	
Prêts accordés en cours d'exercice			
Prêts récupérés en cours d'exercice			

#### Produits à recevoir

	Montant
CLIENTS – FACTURES À ÉTABLIR	53 252
ETAT – PRODUITS À RECEVOIR	612
<b>Total</b>	<b>53 864</b>

## Notes sur le bilan

### Capitaux propres

#### Composition du capital social

Capital social d'un montant de 5 000,00 euros décomposé en 5 000 titres d'une valeur nominale de 1,00 euros.

### Dettes

#### Etat des dettes

Le total des dettes à la clôture de l'exercice s'élève à 360 262 euros et le classement détaillé par échéance s'établit comme suit :

	Montant brut	Echéances à moins d'un an	Echéances à plus d'un an	Echéances à plus de 5 ans
Emprunts obligataires convertibles (*)				
Autres emprunts obligataires (*)				
Emprunts (*) et dettes auprès des établissements de crédit dont :				
– à 1 an au maximum à l'origine	363	363		
– à plus de 1 an à l'origine				
Emprunts et dettes financières divers (*) (**)				
Dettes fournisseurs et comptes rattachés	178 545	178 545		
Dettes fiscales et sociales	179 353	179 353		
Dettes sur immobilisations et comptes rattachés				
Autres dettes (**)	2 001	2 001		
Produits constatés d'avance				
<b>Total</b>	<b>360 262</b>	<b>360 262</b>		
(*) Emprunts souscrits en cours d'exercice				
(*) Emprunts remboursés sur l'exercice				
(**) Dont envers les associés	2 001			

Le montant des divers emprunts et dettes contractés auprès d'associés personnes physiques s'élève à 2 001 euros.

#### Charges à payer

	Montant
FOURNISSEURS – FACT. NON PARVENUES	17 035
INTERETS COURUS A PAYER	363
ETAT – AUTRES CHARGES À PAYER	748
<b>Total</b>	<b>18 145</b>

## 2 CG

Société par actions simplifiée au capital de 5 000 euros  
3 Grand-Rue, 57130 JOUY-AUX-ARCHES  
812 618 262 RCS METZ

---

### ASSEMBLÉE GÉNÉRALE ORDINAIRE ANNUELLE DU 20 OCTOBRE 2021

#### Proposition de la résolution d'affectation du résultat de l'exercice clos le 30 juin 2021

#### DEUXIÈME RÉSOLUTION

L'Assemblée Générale décide d'affecter le bénéfice de l'exercice clos le 30 juin 2021 s'élevant à 64 323,87 euros de la manière suivante :

Bénéfice de l'exercice 64 323,87 euros

En totalité au compte "autres réserves" qui s'élève ainsi à 65 051,66 euros.

Conformément à la loi, l'Assemblée Générale prend acte que les dividendes distribués au titre des trois derniers exercices ont été les suivants :

Exercice clos le 31/12/2018 : Néant

Exercice clos le 31/12/2019 :  
75 000 euros, soit 15 euros par titre  
dividendes éligibles à l'abattement de 40 % : 75 000 euros

Exercice clos le 31/12/2020 :  
115 800 euros, soit 23,16 euros par titre  
dividendes éligibles à l'abattement de 40 % : 115 800 euros

#### Vote de l'Assemblée Générale Ordinaire Annuelle du 20 octobre 2021

Cette résolution est adoptée à l'unanimité des voix des associés.

*Certifié conforme*  
*Le Président*  
*Domenico CHIARO*



## 2 CG

Société par actions simplifiée au capital de 5 000 euros  
3 Grand-Rue, 57130 JOUY-AUX-ARCHES  
812 618 262 RCS NETZ

---

### **RAPPORT DU PRÉSIDENT À L'ASSEMBLÉE GÉNÉRALE ORDINAIRE ANNUELLE DU 20 OCTOBRE 2021**

**Exercice clos le 30 juin 2021**

Chers associés,

Conformément à la loi et aux statuts, nous vous avons réunis en Assemblée Générale Ordinaire Annuelle afin de vous rendre compte de l'activité de la Société au cours de l'exercice clos le 30 juin 2021, des résultats de cette activité et des perspectives d'avenir et de soumettre à votre approbation les comptes annuels de cet exercice.

Nous vous donnerons toutes précisions et tous renseignements complémentaires concernant les pièces et renseignements prévus par la réglementation en vigueur et qui ont été tenus à votre disposition dans les délais légaux.

#### **RÉSULTATS - AFFECTATION**

##### **Examen des comptes et résultats**

Nous allons vous présenter en détail les comptes annuels que nous soumettons à votre approbation et qui ont été établis conformément aux règles de présentation et aux méthodes d'évaluation prévues par la réglementation en vigueur.

Un rappel des comptes de l'exercice précédent est fourni à titre comparatif.

Au cours de l'exercice clos le 30 juin 2021, le chiffre d'affaires s'est élevé à 1 826 271,22 euros contre 1 519 169,11 euros lors de l'exercice précédent, soit une variation de 20,22%.

Le montant des autres produits d'exploitation s'élève à 368,41 euros contre 3,07 euros pour l'exercice précédent.

Le montant des achats et variations de stocks s'élève à 215 323,79 euros contre 142 045,39 euros pour l'exercice précédent, soit une variation de 51,59%.

Le montant des autres achats et charges externes s'élève à 1 359 662,47 euros contre 1 084 006,66 euros pour l'exercice précédent, soit une variation de 25,43%.

Le montant des impôts et taxes s'élève à 3 699,60 euros contre 3 974,88 euros pour l'exercice précédent, soit une variation de -6,93%.

Le montant des traitements et salaires s'élève à 111 400,00 euros contre 86 040,00 euros lors de l'exercice précédent, soit une variation de 29,47%.

Le montant des charges sociales s'élève à 54 140,30 euros contre 42 350,98 euros pour l'exercice précédent, soit une variation de 27,84%.

Le montant des dotations aux amortissements et provisions s'élève à 3 083,77 euros contre 2 974,79 euros pour l'exercice précédent, soit une variation de 3,66%.

Le montant des autres charges s'élève à 90,23 euros contre 55,84 euros pour l'exercice précédent, soit une variation de 61,59%.

Les charges d'exploitation se sont élevées à 1 747 400,16 euros contre 1 361 448,54 euros pour l'exercice précédent, soit une variation de 28,35%.

Le résultat d'exploitation ressort pour l'exercice à 79 239,47 euros contre 157 723,64 euros lors de l'exercice précédent, soit une variation de -49,76%.

Compte tenu d'un résultat financier de -1 436,80 euros (-1 190,32 euros pour l'exercice précédent), le résultat courant avant impôts ressort pour l'exercice à 77 802,67 euros contre 156 533,32 euros pour l'exercice précédent, soit une variation de -50,30%.

Le résultat exceptionnel pour l'exercice écoulé s'établit à 4 653,20 euros contre - 2 317,56 euros pour l'exercice précédent.

L'impôt sur les sociétés de l'exercice écoulé ressort à 18 132,00 euros contre 38 225,00 euros pour l'exercice précédent, soit une variation de -52,57%.

Le résultat de l'exercice clos le 30 juin 2021 se solde ainsi par un bénéfice de 64 323,87 euros contre un bénéfice de 115 990,76 euros au titre de l'exercice précédent, soit une variation de -44,54%.

Au 30 juin 2021, le total du bilan de la Société s'élevait à 430 813,83 euros contre 475 021,10 euros pour l'exercice précédent, soit une variation de -9,31%.

#### Proposition d'affectation du résultat

Nous vous proposons de bien vouloir approuver les comptes annuels (bilan, compte de résultat et annexe) tels qu'ils vous sont présentés et qui font apparaître un bénéfice de 64 323,87 euros.

Nous vous proposons également de bien vouloir affecter le bénéfice de l'exercice clos le 30 juin 2021 de la manière suivante :

Bénéfice de l'exercice	64 323,87 euros
------------------------	-----------------

En totalité au compte "autres réserves" qui s'élève ainsi à 65 051,66 euros.

Compte tenu de cette affectation, les capitaux propres de la Société seraient de 70 551,66 euros.

#### Distributions antérieures de dividendes

Afin de nous conformer aux dispositions de l'article 243 bis du Code général des impôts, nous vous rappelons que les dividendes distribués au titre des trois derniers exercices ont été les suivants :

Exercice clos le 31/12/2018 : Néant

Exercice clos le 31/12/2019 :

75 000 euros, soit 15 euros par titre

dividendes éligibles à l'abattement de 40 % : 75 000 euros

Exercice clos le 31/12/2020 :

115 800 euros, soit 23,16 euros par titre

dividendes éligibles à l'abattement de 40 % : 115 800 euros

#### Dépenses non déductibles fiscalement

Conformément aux dispositions des articles 223 quater et 223 quinquies du Code général des impôts, nous vous précisons que la Société n'a supporté aucune dépense non déductible fiscalement au cours de l'exercice écoulé.

#### CONVENTIONS RÉGLEMENTÉES

Nous allons vous donner lecture du rapport spécial de votre Président sur les conventions visées à l'article L. 227-10 du Code de commerce.

#### ADMINISTRATION ET CONTRÔLE DE LA SOCIÉTÉ

Nous vous précisons qu'aucun mandat de dirigeant n'est arrivé à expiration.

Rémunération du Président

Nous vous proposons de statuer sur la rémunération du Président.

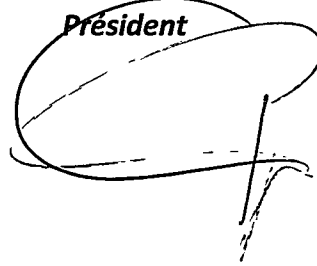
Rémunération du Directeur Général

Nous vous proposons de statuer sur la rémunération du Directeur Général.

En conclusion, nous souhaitons que ces diverses propositions emportent votre approbation et que vous vouliez bien donner à votre Président quitus de sa gestion pour l'exercice social sur les comptes duquel vous avez à vous prononcer.

Nous espérons que ces propositions recevront votre agrément et vous invitons à vous prononcer sur les résolutions qui vont être soumises à votre vote.

**Domenico CHIARO**  
**Président**

A handwritten signature in black ink, appearing to be 'Domenico CHIARO', written over the printed name and title.