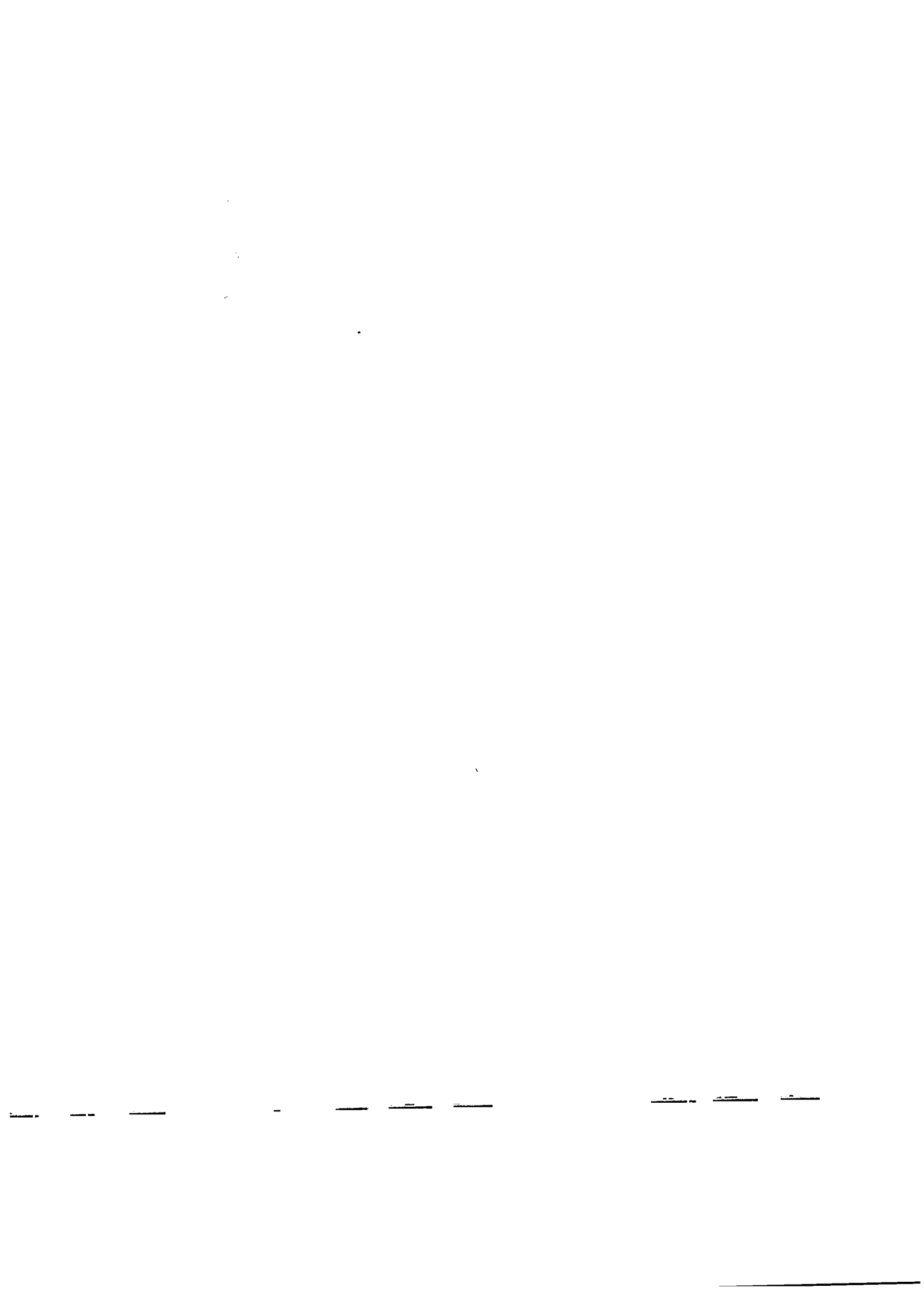
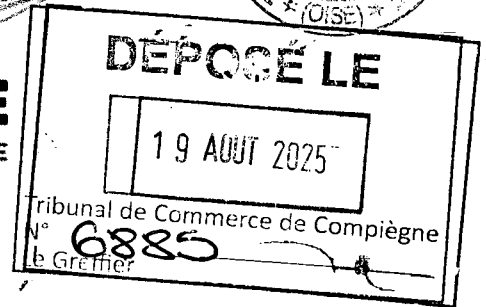
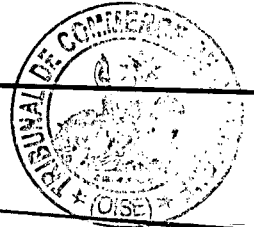


Bordereau attestant l'exactitude des informations - COMPIEGNE - 6002 - Documents comptables
(B-S) - Dépôt le 19/08/2025 - 6885 - 2023 B 01819 - 981 782 196 - 2C2M





SAS 2C2M

44 Avenue de Chantilly

60300 SENLIS

Tel : 06 47 52 98 65

Etats Financiers du 01/12/2023 au 30/09/2024

BJD PERSPECTIVE

3 Rue de l'Artisanat

26200 MONTE LIMAR

Tel : 0475539252

Email : secretariat@bjd-perspective.fr

1901

ATTESTATION DE PRESENTATION

Attestation d'expert-comptable**Mission de présentation des comptes annuels**

Dans le cadre de la mission de présentation des comptes annuels de l'entreprise **2C2M** pour l'exercice du **01/12/2023** au **30/09/2024** et conformément à nos accords, j'ai effectué les diligences prévues par les normes de présentation définies par l'Ordre des Experts-comptables.

A la date de mes travaux qui ne constituent pas un audit et à l'issue de ceux-ci, je n'ai pas relevé d'éléments remettant en cause la cohérence et la vraisemblance des comptes annuels.

Les comptes annuels ci-joints, qui comportent **36** pages, se caractérisent par les données suivantes :

Total du Bilan en Euros : **10 012**

Chiffre d'affaires en Euros : **22 675**

Résultat net comptable en Euros : **2 407**

Fait à **MONTELIMAR**

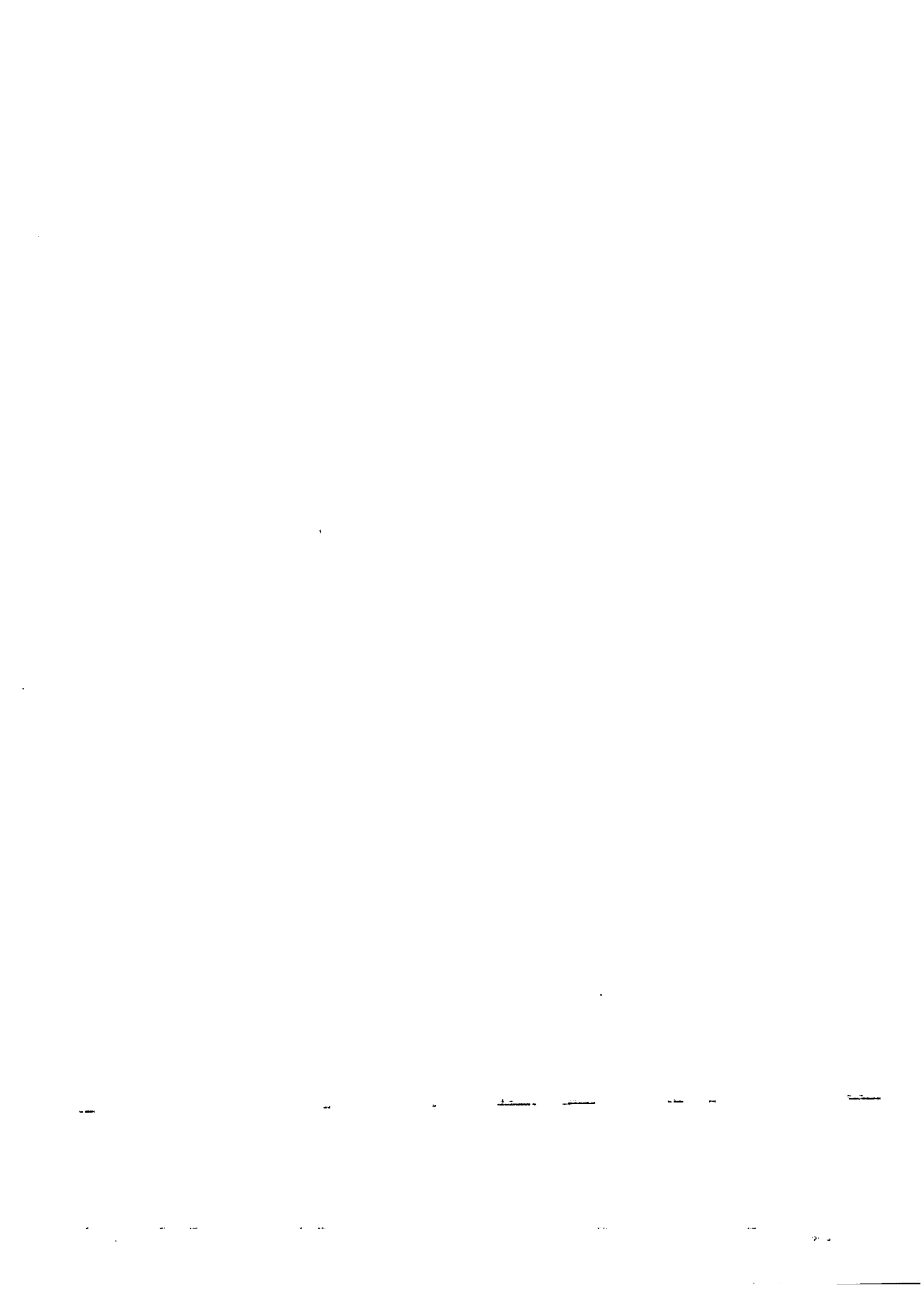
Le **22 décembre 2024**

Signature de l'expert-comptable

ETATS FINANCIERS



BILAN



BILAN

Actif

Rubriques	Montant brut	Dépréciation	Montant net N	Montant net N-1
Fonds commercial				
Autres immobilisations incorporelles				
Immobilisations corporelles	970	202	768	
Immobilisations financières				
Actif immobilisé	970	202	768	
Stocks de matières premières, approvisionnements, en cours de production				
Stock de marchandises				
Avances et acomptes versés sur commandes				
Créances clients et comptes rattachés	1 490		1 490	
Autres créances	200		200	
Valeurs mobilières de placement				
Disponibilités	7 554		7 554	
Charges constatées d'avance				
Actif circulant	9 244		9 244	
TOTAL GÉNÉRAL	10 214	202	10 012	

Passif

Rubriques	Montant net N	Montant net N-1
Capital social ou individuel	1 000	
Ecart de réévaluation		
Réserve légale		
Réserves réglementées		
Autres réserves		
<i>Dont réserve relative à l'achat d'œuvres originales d'artistes vivants</i>		
Report à nouveau		
Résultat de l'exercice	2 407	
Provisions réglementées		
Capitaux propres	3 407	
Provisions pour risques et charges		
Autres emprunts et dettes assimilées		
Avances et acomptes reçus sur commandes en cours		
Fournisseurs et comptes rattachés	1 758	
Dettes fiscales et sociales	1 763	
<i>Dont montant de la TVA</i>	1 338	
Comptes courants d'associés	3 033	
Autres dettes	50	
Produits constatés d'avance		
Dettes	6 605	
TOTAL GÉNÉRAL	10 012	

1
2
3

4
5
6

7
8
9

10

11

12

13

14

15

16

17

18

19

20

21

22

23

24

25

26

27

28

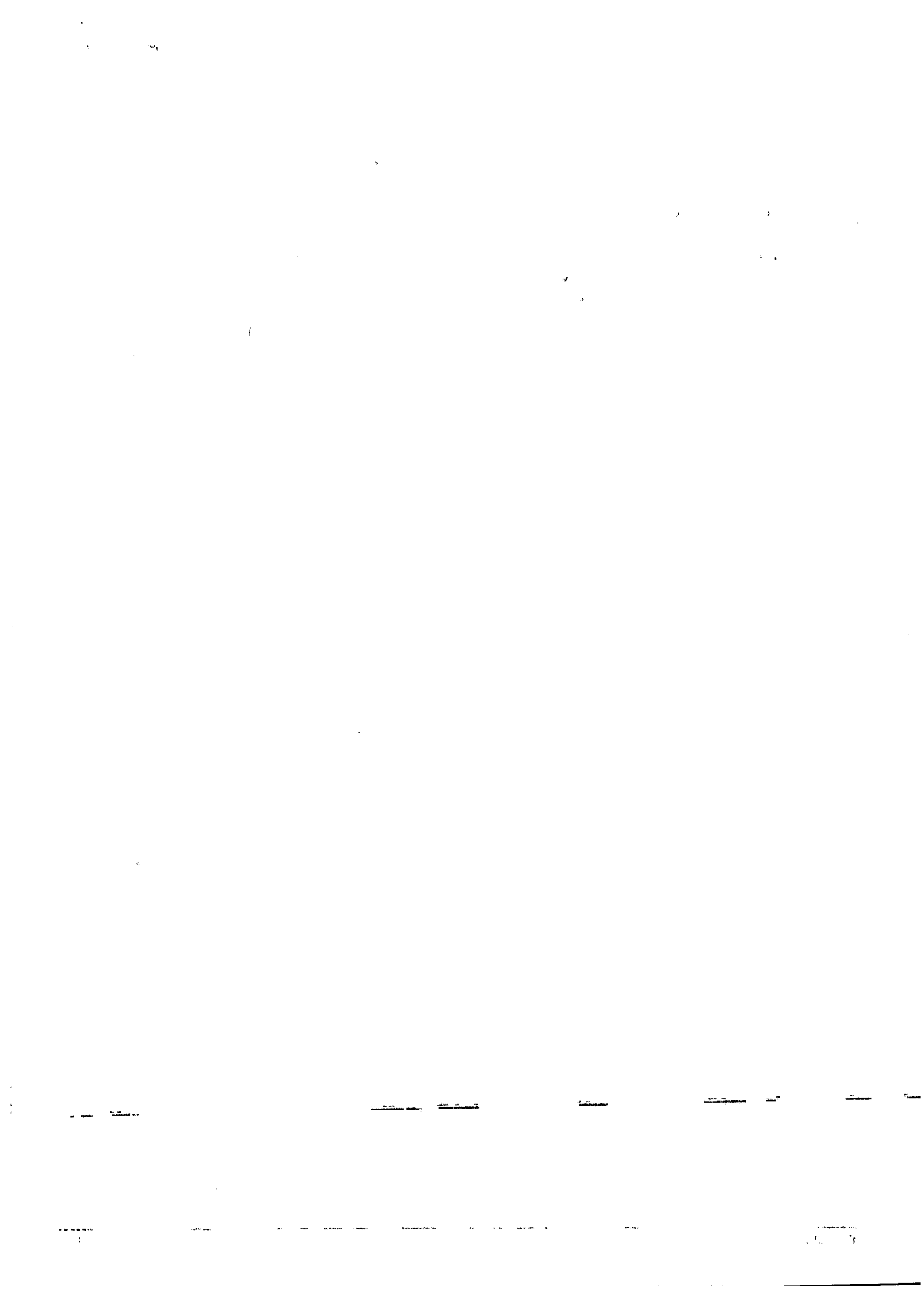
29

30

DETAIL DU BILAN SIMPLIFIE

Rubriques	01/12/2023	01/10/2022	Variation	
	30/09/2024	30/09/2023	Montant	%
	10	12		
Immobilisations corporelles	768		768	
2183 Matériel de bureau et matériel informatique	970		970	
28183 Compte d'amortissement	(202)		(202)	
Actif immobilisé	768		768	
Créances clients et comptes rattachés	1 490		1 490	
411JO JO SERVICES	1 440		1 440	
411XPPTS XPPTS COUNCIL	50		50	
Autres créances	200		200	
401BJD BJD PERSPECTIVE	166		166	
4456614 TVA déductible 20% Encaissements	5		5	
44586 Taxes sur le chiffre d'affaires sur factures non parvenues	20		20	
44587 Taxes sur le chiffre d'affaires sur factures à établir	8		8	
Disponibilités	7 554		7 554	
5121 Banque principale	7 554		7 554	
Actif circulant + comptes de régularisation	9 244		9 244	
TOTA GENERAL ACTIF	10 012		10 012	
Capital social ou individuel	1 000		1 000	
101 Capital	1 000		1 000	
Résultat de l'exercice	2 407		2 407	
Capitaux propres	3 407		3 407	
Fournisseurs et comptes rattachés	1 758		1 758	
401MOUILLARDMOUILLARD Maud (location Bureau)	1 600		1 600	
401SNCF SNCF	38		38	
4081 Fournisseurs factures à payer	120		120	
Dettes fiscales et sociales	1 763		1 763	
444 Etat - Impôts sur les bénéfices	425		425	
445511 TVA à décaisser en France	1 090		1 090	
4457114 TVA collectée 20% Encaissements	248		248	
Comptes courants d'associés	3 033		3 033	
4551 C/C ASSOCIES MAUD MOUILLARD	3 033		3 033	

Rubriques	01/12/2023	01/10/2022	Variation	
	30/09/2024	30/09/2023	Montant	%
	10	12		
Autres dettes	50		50	
4197 Clients - Autres avoirs	50		50	
Dettes et comptes de régularisation	6 605		6 605	
TOTAL GÉNÉRAL PASSIF	10 012		10 012	



BILAN COMPARATIF

Actif

Rubriques	30/09/2024	% du poste	% de l'actif	30/09/2023	% du poste	% de l'actif
Immobilisations incorporelles		0%	0%			
Immobilisations corporelles	768	100%	8%			
Immobilisations financières		0%	0%			
Actif immobilisé	768	100%	8%		0%	
Stocks		0%	0%			
Créances	1 690	18%	17%			
Disponibilités	7 554	82%	75%			
Actif circulant	9 244	100%	92%		0%	
Comptes de régularisation actif		0%	0%		0%	
TOTAL ACTIF	10 012		100%			

Passif

Rubriques	30/09/2024	% du poste	% du passif	30/09/2023	% du poste	% du passif
Capital social ou individuel	1 000	29%	10%			
Résultat de l'exercice	2 407	71%	24%			
Autres capitaux propres		0%	0%			
Capitaux propres	3 407	100%	34%		0%	
Provisions / risques et charges			0%			
Emprunts et dettes financières		0%	0%			
Autres dettes	6 605	100%	66%			
Dettes	6 605	100%	66%		0%	
Comptes de régularisation passif			0%			
TOTAL PASSIF	10 012		100%			

11 12 13 14 15 16 17 18 19 20

21 22 23 24 25 26 27 28 29 30

31 32 33 34 35 36 37 38 39 40

41 42 43 44 45 46 47 48 49 50

51 52 53 54 55 56 57 58 59 60

61 62 63 64 65 66 67 68 69 70

71 72 73 74 75 76 77 78 79 80

81 82 83 84 85 86 87 88 89 90

91 92 93 94 95 96 97 98 99 100

101 102 103 104 105 106 107 108 109 110

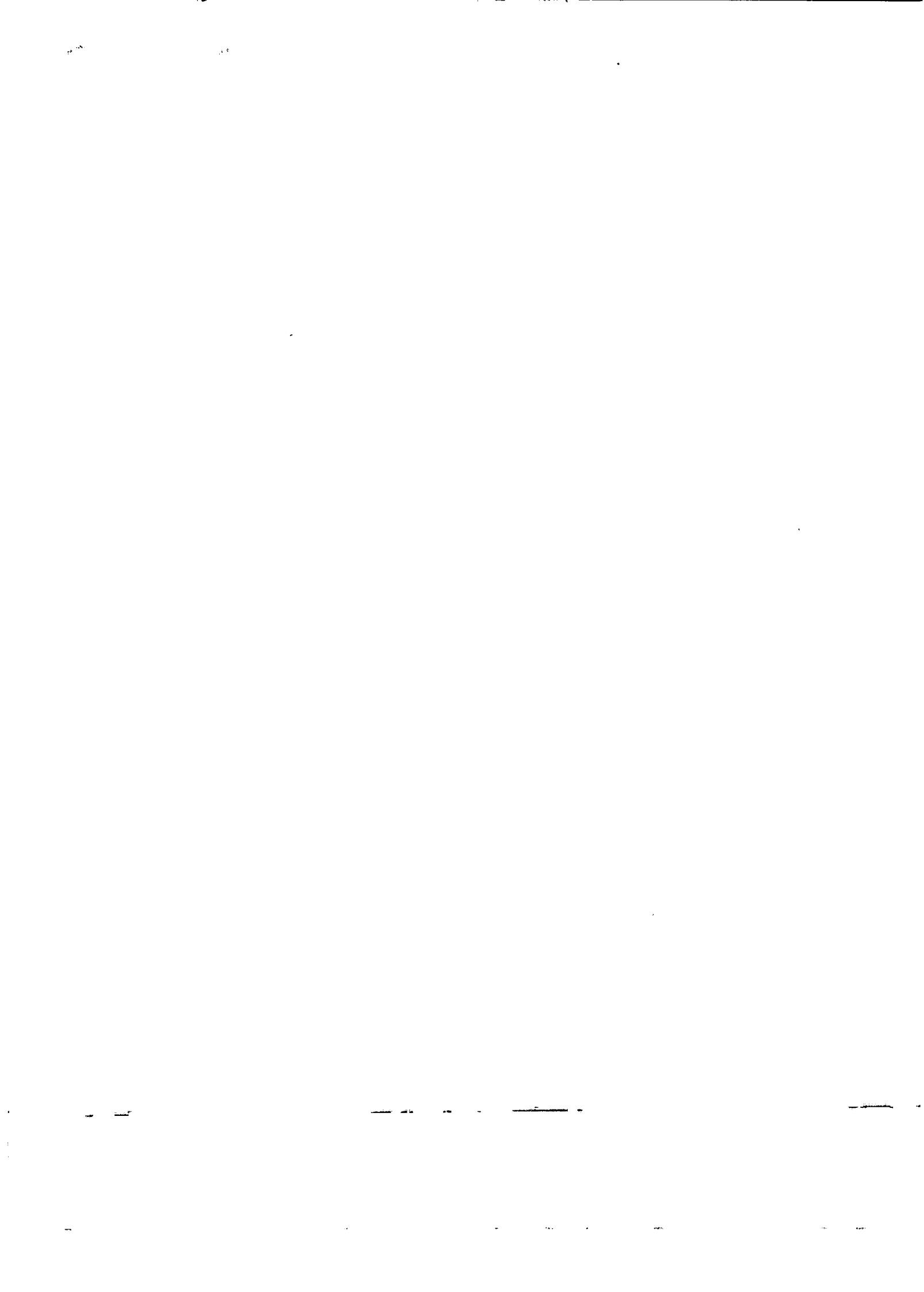
111 112 113 114 115 116 117 118 119 120

121 122 123 124 125 126 127 128 129 130

131 132 133 134 135 136 137 138 139 140

141 142 143 144 145 146 147 148 149 150

COMPTE DE RESULTAT



COMPTES DE RESULTAT

Rubriques	Export	Montant N	Montant N-1
Ventes de marchandises			
Production vendue de biens		22 675	
Production vendue de services			
Production stockée			
Production immobilisée			
Subventions d'exploitation reçues			
Autres produits		0	
Produits d'exploitation		22 675	
Achats de marchandises (y compris droits de douane)			
Variations de stock de (marchandises)			
Achats de matières premières et autres approvisionnements (y compris droits de douane)			
Variation de stock (matières premières et approvisionnements)			
Autres charges externes		19 233	
Impôts, taxes et versements assimilés			
Rémunération du personnel		408	
Charges sociales		202	
Dotations aux amortissements			
Dotations aux provisions			
Autres charges		0	
Charges d'exploitation		19 843	
RESULTAT D'EXPLOITATION		2 832	
Produits financiers			
Produits exceptionnels			
Charges financières			
Charges exceptionnelles			
Impôts sur les bénéfices		425	
BÉNÉFICE OU PERTE		2 407	

	Réintégrations	Déductions
Rémunérations et avantages personnels non déductibles		
Amortissements excédentaires et autres amortissements non déductibles		
Provisions non déductibles		
Impôts et taxes non déductibles	425	
Réintégrations diverses		
Charges afférentes à l'activité relevant du régime optionnel de taxation au tonnage des entreprises de transport maritime		
Abattements sur le bénéfice		

27
28
29

30
31
32

33

34
35

36

37
38

39

40
41
42

43
44

45
46

47
48

49

Déductions diverses

Produits afférents à l'activité relevant du régime optionnel de taxation au tonnage des entreprises de transport maritime

RÉSULTAT FISCAL AVANT IMPUTATION DES DÉFICITS ANTERIEURS	2 832	
---	--------------	--

Déficit de l'exercice reporté en arrière

Déficits antérieurs reportables / Dont imputés sur le résultat :.

RÉSULTAT FISCAL AVANT IMPUTATION DES DÉFICITS ANTERIEURS	2 832	
---	--------------	--

100

1

1

1

1

1

1

1

1

1

1

1

1

1

1

1

1

1

1

DETAIL DU COMPTE DE RESULTAT

Rubriques	01/12/2023	01/10/2022	Variation	
	30/09/2024	30/09/2023	Montant	%
	10	12		
Production vendue de services	22 675		22 675	
7062 PRESTATION DE SERVICE 20%	17 658		17 658	
7088 Autres produits d'activités annexes	5 016		5 016	
Autres produits				
758 Produits divers de gestion courante				
Produits d'exploitation hors TVA	22 675		22 675	
Autres charges externes	19 233		19 233	
6064 Fournitures administratives	111		111	
6132 Locations immobilières	1 250		1 250	
614 Charges locatives et de copropriété	350		350	
6226 Honoraires	2 200		2 200	
6227 Frais d'actes et de contentieux	50		50	
623 Publicité, publications, relations publiques	135		135	
6251 Voyages et déplacements	14 490		14 490	
6257 Réceptions	451		451	
6261 Frais de télécommunications	121		121	
6264 SERVICES INTERNET	3		3	
627 Services bancaires et assimilés	71		71	
Charges sociales	408		408	
6452 Cotisations aux mutuelles	408		408	
Dotations aux amortissements	202		202	
68112 Compte de dotation	202		202	
Autres charges				
658 Charges diverses de gestion courante				
Charges d'exploitation	19 843		19 843	
Résultat d'exploitation	2 832		2 832	
Impôts sur les bénéfices	425		425	
6951 Impôts dus en France	425		425	
BÉNÉFICE OU PERTE	2 407		2 407	

COMpte DE RESULTAT COMPARATIF

Rubriques	N	N-1	Variation
Ventes de marchandises			
Production vendue de biens			
Production vendue de services	22 675		22 675
Production stockée			
Production immobilisée			
Subventions d'exploitation reçues			
Autres produits	0		0
Produits d'exploitation	22 675		22 675
Achats de marchandises (et droits de douanes)			
Variations de stock de marchandises			
Achats de matières premières et autres approvisionnement			
Variation de stock (matières premières et approvisionnement)			
Autres achats et charges externes	19 233		19 233
Impôts, taxes et versements assimilés			
Salaires et traitements			
Charges sociales	408		408
Dotations aux amortissements	202		202
Dotations aux provisions			
Autres charges	0		0
Charges d'exploitation	19 843		19 843
RÉSULTAT D'EXPLOITATION	2 832		2 832
Produits financiers			
Produits exceptionnels			
Charges financières			
Charges exceptionnelles			
Impôt sur les bénéfices	425		425
BÉNÉFICE OU PERTE	2 407		2 407

The first part of the document discusses the importance of maintaining accurate records of all transactions. It emphasizes that every entry should be supported by a valid receipt or invoice. This ensures transparency and allows for easy verification of the data.

In the second section, the author outlines the various methods used to collect and analyze the data. This includes both manual and automated processes. The goal is to ensure that the data is as accurate and reliable as possible.

The third part of the document provides a detailed breakdown of the results. It shows that there is a significant correlation between the variables being studied. This finding is supported by statistical analysis and is consistent with previous research in the field.

Finally, the document concludes with a series of recommendations for future research. It suggests that further studies should be conducted to explore the underlying causes of the observed trends. This will help to develop more effective strategies for addressing the issues at hand.

Category	Value 1	Value 2	Value 3	Value 4	Value 5
Item A	12.5	15.2	18.7	21.3	24.8
Item B	8.9	11.4	14.1	17.6	20.5
Item C	5.6	7.8	10.2	13.5	16.9
Item D	3.2	4.7	6.3	8.1	10.4
Item E	1.8	2.6	3.5	4.6	5.9

ANNEXE



CHARGES A PAYER

Montant des charges à payer inclus dans les postes de bilan suivants :

Rubriques	Montant
Emprunts obligataires convertibles	
Autres emprunts obligataires	
Emprunts et dettes auprès des établissements de crédit	
Emprunts et dettes financières divers	
Dettes fournisseurs et comptes rattachés	120
Dettes fiscales et sociales	
Dettes sur immobilisations et comptes rattachés	
Disponibilités, charges à payer	
Autres dettes	
TOTAL	120

PRINCIPES COMPTABLES, METHODES D'ÉVALUATION

1. Principes généraux

L'exercice clos le 30/09/2024 a une durée de 12 mois.

Les comptes annuels ont été arrêtés conformément aux dispositions du règlement 2014-03 de l'Autorité des Normes Comptables homologué par arrêté ministériel du 8 septembre 2014 relatif au Plan Comptable Général, ainsi que du règlement 2018-06 de l'ANC homologué par arrêté ministériel du 5 décembre 2018 relatif aux modalités d'établissements des comptes annuels des personnes morales de droit privé à but non lucratif, selon les principes suivants :

- Continuité de l'exploitation,
- Indépendance des exercices,
- Règles de prudence et sincérité des comptes.

La méthode de base retenue pour l'évaluation des éléments inscrits en comptabilité est la méthode des coûts historiques.

Permanence des méthodes

Les méthodes d'évaluation retenues pour cet exercice n'ont pas été modifiées par rapport à l'exercice précédent.

2. Les principales méthodes utilisées sont les suivantes :

a) Immobilisations

Les immobilisations corporelles sont évaluées à leur coût d'acquisition (prix d'achat et frais d'accessoires, hors frais d'acquisition des immobilisations) ou à leur coût de production.

Les intérêts des emprunts spécifiques à la production d'immobilisations ne sont pas inclus / sont inclus dans le coût de production de ces immobilisations.

Les amortissements pour dépréciation sont calculés suivant le mode linéaire / dégressif en fonction de la durée de vie prévue :

Constructions	10 à 50 ans
Agencements et aménagements des constructions	15 à 30 ans
Installations techniques	10 à 20 ans
Matériels et outillage industriels	5 à 10 ans
Autres	3 à 10 ans

b) Titres immobilisés

Les titres de participation, ainsi que les autres titres immobilisés, ont été évalués au prix pour lequel ils ont été acquis, à l'exclusion des frais engagés pour leur acquisition.

c) Titres de placements

Les valeurs mobilières de placement ont été évaluées à leur prix d'acquisition, à l'exclusion des frais engagés pour leur achat. En cas de cession de titres de même nature, la valeur d'entrée des titres cédés a été estimée

Les valeurs mobilières ont été dépréciées par voie de provision pour tenir compte :

- pour les titres cotés, du cours moyen du dernier mois de l'exercice
- pour les titres non cotés, de leur valeur probable de négociation à la clôture de l'exercice.

d) Stocks

La valeur brute des marchandises et approvisionnements comprend le prix d'achat et les frais accessoires.

Les produits fabriqués ont été évalués à leur coût de production. Les charges fixes de fabrication ont été prises en compte sur la base des capacités normales de production de l'entreprise, à l'exclusion de tous coûts de sous-activité et de stockage.

Les stocks (et en cours) ont, le cas échéant, été dépréciés par voie de provision pour tenir compte de leur valeur actuelle à la date de clôture de l'exercice.

Les opérations à long terme ont été évaluées en tenant compte de l'avancement des travaux (et en excluant les frais financiers).

Les pertes potentielles sur les contrats à long terme déficitaires ont été provisionnées pour leur totalité.

100

100

100

100

100

100

100

100

100

100

100

100

100

100

100

100

100

100

100

100

100

100

100

100

100

100

100

100

100

100

100

100

100

100

100

100

100

100

100

100

100

100

100

100

100

100

100

100

100

100

100

100

100

100

100

100

100

100

100

100

100

100

100

100

100

100

100

100

100

100

100

100

100

100

100

100

100

100

100

100

100

100

100

100

100

100

100

100

100

100

100

100

100

100

100

100

100

100

100

100

100

e) Provisions réglementées

~~Outre les provisions réglementées constituées conformément aux dispositions de la législation fiscale et les provisions pour dépréciation des postes d'actifs présentées dans les notes afférentes à ces postes.~~

La contrepartie des provisions réglementées est inscrite au compte de résultat dans les charges et produits exceptionnels.

f) Créances et dettes

Les créances sont comptabilisées pour leur valeur nominale. Une provision pour dépréciation est pratiquée lorsque la valeur d'inventaire est inférieure à la valeur comptable.

g) Comptabilisation des cotisations

Il conviendra de mentionner le mode de comptabilisation des cotisations en produits lors de leur encaissement.

h) Contributions volontaires en nature

Si des prestations sont à mentionner :

Les prestations effectuées par les bénévoles sont enregistrées dans le tableau intitulé « évaluation des contributions volontaires en nature » en pied de compte de résultat.

Le nombre d'heures de bénévolat est estimé sur l'exercice.

La valorisation des temps passés a été effectuée sur la base du montant du SMIC chargé au 31 décembre.

Si absence de contribution en nature, il conviendra de justifier la décision de ne pas comptabiliser de contributions.

Des recommandations des instances comptables ont formulé cette justification de la façon suivante :

Le temps des bénévoles de la gouvernance, au regard des mandats avec fonction élective, ne sont pas des contributions en nature.

1. The first part of the document discusses the importance of maintaining accurate records of all transactions. It emphasizes that proper record-keeping is essential for the integrity of the financial system and for the ability to detect and prevent fraud.

2. The second part of the document outlines the specific requirements for record-keeping, including the need to maintain original documents and to keep copies of all transactions. It also discusses the importance of ensuring that records are accessible and up-to-date.

3. The third part of the document discusses the consequences of failing to maintain accurate records, including the potential for financial loss and the risk of legal action. It also discusses the importance of training staff on proper record-keeping procedures.

4. The fourth part of the document discusses the importance of regular audits and reviews of records to ensure their accuracy and completeness. It also discusses the importance of maintaining a clear and concise audit trail.

5. The fifth part of the document discusses the importance of maintaining records for a sufficient period of time to allow for future audits and reviews. It also discusses the importance of ensuring that records are stored in a secure and accessible location.

6. The sixth part of the document discusses the importance of maintaining records in a format that is easy to access and understand. It also discusses the importance of ensuring that records are kept in a secure and accessible location.

7. The seventh part of the document discusses the importance of maintaining records in a format that is easy to access and understand. It also discusses the importance of ensuring that records are kept in a secure and accessible location.

8. The eighth part of the document discusses the importance of maintaining records in a format that is easy to access and understand. It also discusses the importance of ensuring that records are kept in a secure and accessible location.

9. The ninth part of the document discusses the importance of maintaining records in a format that is easy to access and understand. It also discusses the importance of ensuring that records are kept in a secure and accessible location.

10. The tenth part of the document discusses the importance of maintaining records in a format that is easy to access and understand. It also discusses the importance of ensuring that records are kept in a secure and accessible location.

IMMOBILISATIONS - AMORTISSEMENTS

Immobilisations

Rubriques	Montant début exercice	Augmentations Dotations	Diminutions Reprises	Montant fin exercice
Fonds commercial				
Autres immobilisations incorporelles				
Terrains				
Constructions				
Installations techniques, matériel et outillage industriel				
Installations générales, agencements et divers				
Matériel de transport				
Autres immobilisations corporelles		969,80		969,80
Immobilisations financières				
TOTAL		969,80		969,80

Amortissements

Rubriques	Montant début exercice	Augmentations Dotations	Diminutions Reprises	Montant fin exercice
Immobilisations incorporelles				
Terrains				
Constructions				
Installations techniques, matériel et outillage industriel				
Installations générales, agencements et divers				
Matériel de transport				
Autres immobilisations corporelles		202,04		202,04
TOTAL		202,04		202,04

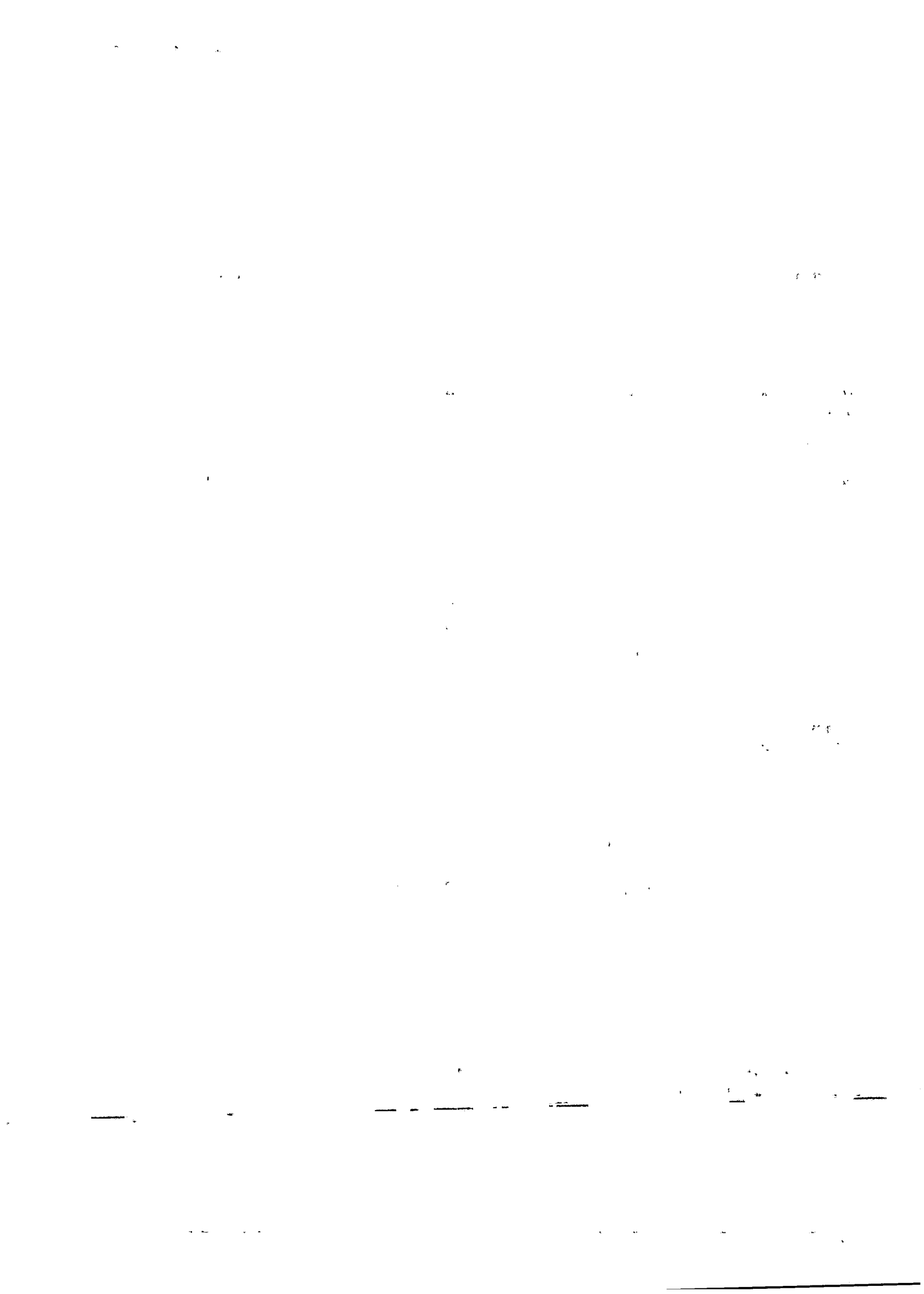
ETATS DE GESTION

SOLDES INTERMEDIAIRES DE GESTION

Rubriques	N	%	N-1	%	Variation	%
Ventes de marchandises + Production	22 675	100%			22 675	
Ventes de marchandises		0%				
Transferts charges exploitation liées à la marge commerciale		0%				
Coût d'achats des marchandises vendues		0%				
Marge commerciale						
Production vendue	22 675	100%			22 675	
Production stockée		0%				
Production immobilisée		0%				
Déstockage de production		0%				
Production de l'exercice	22 675	100%			22 675	
Transferts charges exploitation liées à la Valeur Ajoutée		0%				
Consommation de l'exercice en provenance de tiers	19 233	85%			19 233	
Valeur ajoutée	3 442	15%			3 442	
Subventions d'exploitation		0%				
Transferts charges exploitation liées à l'E.B.E		0%				
Impôts, taxes et versements assimilés		0%				
Charges de personnel	408	2%			408	
Excédent Brut d'Exploitation/ Insuffisance Brute d'Exploitation	3 034	13%			3 034	
Reprise s/charges d'exploitation et transferts de charges		0%				
Autres produits	0	0%			0	
Dotations aux amortissements et provisions	202	1%			202	
Autres charges	0	0%			0	
Résultat d'exploitation	2 832	12%			2 832	
Quote part de résultat s/opérations faites en commun		0%				
Produits financiers		0%				
Charges financières		0%				
Résultat courant avant impôts	2 832	12%			2 832	
Produits exceptionnels		0%				
Charges exceptionnelles		0%				
Résultat exceptionnel		0%				
Participation des salariés aux résultats de l'entreprise		0%				
Impôts sur les bénéfices	425	2%			425	
RÉSULTAT DE L'EXERCICE	2 407	11%			2 407	
Produits des cessions d'éléments d'actif		0%				
Valeur comptable des éléments d'actif cédés		0%				
Résultat net sur cessions		0%				

DETAIL DES SOLDES INTERMEDIAIRES DE GESTION

Rubriques	01/12/2023	01/10/2022	Variation	
	30/09/2024	30/09/2023	Montant	%
	10	12		
Production vendue	22 675		22 675	
7062 PRESTATION DE SERVICE 20%	17 658		17 658	
7088 Autres produits d'activités annexes	5 016		5 016	
Production de l'exercice	22 675		22 675	
Consommation de l'exercice en provenance de tiers	19 233		19 233	
6064 Fournitures administratives	111		111	
6132 Locations immobilières	1 250		1 250	
614 Charges locatives et de copropriété	350		350	
6226 Honoraires	2 200		2 200	
6227 Frais d'actes et de contentieux	50		50	
623 Publicité, publications, relations publiques	135		135	
6251 Voyages et déplacements	14 490		14 490	
6257 Réceptions	451		451	
6261 Frais de télécommunications	121		121	
6264 SERVICES INTERNET	3		3	
627 Services bancaires et assimilés	71		71	
Valeur ajoutée	3 442		3 442	
Charges de personnel	408		408	
6452 Cotisations aux mutuelles	408		408	
Excédent brut d'exploitation / Insuffisance d'exploitation	3 034		3 034	
Autres produits				
758 Produits divers de gestion courante				
Dotations aux amortissements et aux provisions	202		202	
68112 Compte de dotation	202		202	
Autres charges				
658 Charges diverses de gestion courante				
Résultat d'exploitation	2 832		2 832	
Résultat courant avant impôts	2 832		2 832	
Impôts sur les bénéfices	425		425	
6951 Impôts dus en France	425		425	
Résultat de l'exercice	2 407		2 407	



RESULTATS SUR LES 5 DERNIERS EXERCICES

Rubriques	N	N-1	N-2	N-3	N-4
Capital en fin d'exercice					
Capital Social	1 000				
Actions Ordinaires					
Actions prioritaires existantes					
Nombre maximal d'actions futures à créer					
Par conv. Obligation					
Par droit de souscription					
Opérations et résultats de l'exercice					
Chiffre d'affaires hors taxes	22 675				
Résultat avant impôts, participation et dotations aux amortissements et provisions	1 982				
Impôts sur les bénéfices	425				
Participation salariés					
Résultat après impôts, participation et dotations aux amortissements et provisions	2 407				
Résultat distribué					
Résultat par actions (en euros)					
Résultat après impôts, participation et avant dot. aux amortissements et provisions					
Résultat après impôts, participation et dotations aux amortissements et provisions					
Dividende par action					
Résultat par actions (en euros)					
Effectif moyen des salariés employés					
Montant de la masse salariale					
Montant des sommes versées au titre des avantages sociaux (Sécurité sociale ...)	408				

21'

22'

23'

24'

25'

26'

27'

28'

29'

30'

31'

32'

33'

34'

35'

36'

37'

38'

39'

40'

41'

42'

43'

44'

45'

46'

47'

48'

49'

50'

51'

52'

53'

54'

55'

ACTIF REALISABLE & DISPONIBLE PASSIF EXIGIBLE

Actif réalisable et disponible

Rubrique	30/09/2024	30/09/2023
Capital souscrit non appelé		
Autres participations		
Créances rattachées à participations		
Autres titres immobilisés		
Prêts		
Autres immobilisations financières		
Avances, acomptes versés sur commandes		
Créances clients et comptes rattachés	1 490	
Autres créances	200	
Capital souscrit et appelé, non versé		
Sous-total	1 690	
Valeurs mobilières de placement		
Disponibilités	7 554	
TOTAL	9 244	

Passif exigible

Rubrique	30/09/2024	30/09/2023
Emprunts obligataires convertibles		
Autres emprunts obligataires		
Emprunts et dettes auprès des établissements de crédit		
Emprunts et dettes financières divers	3 033	
Avances et acomptes reçus sur commandes en cours		
Dettes fournisseurs et comptes rattachés	1 758	
Dettes fiscales et sociales	1 763	
Dettes sur immobilisations et comptes rattachés		
Autres dettes	50	
TOTAL	6 605	

1000

1000 1000

1000 1000

1000 1000

1000 1000

1000 1000

1000 1000

1000 1000

1000 1000

1000 1000

1000 1000

1000 1000

1000 1000

1000 1000

1000

1000

1000

1000

1000 1000

1000 1000

1000 1000

1000 1000

1000 1000

1000 1000

1000 1000

1000 1000

1000

1000

1000

1000

1000

1000

1000

Société par action simplifiée à Actionnaire Unique
Au capital de 1000.00€euro
Siège social : 44 Avenue de Chantilly – 60300 Senlis
R.C.S. Compiègne n°981 782 196

PROCES VERBAL DE L'ASSEMBLEE GENERALE ORDINAIRE

Du 17/03/2025

Le 17 mars deux mille vingt-cinq à dix heure l'actionnaire s'est réuni au siège de la société en assemblée générale ordinaire sur convocation de la présidence.

Sont présents :

Maud MOUILLARD, propriétaire de 1000 (mille) actions

Total des actions présentes : 1000 (mille) actions sur les 1000 (mille) actions composant le capital social.

Maud MOUILLARD préside l'assemblée en qualité de Présidente actionnaire et constate que l'assemblée peut valablement délibérer et prendre ses décisions à la majorité requise.

Madame la Présidente dépose sur le bureau et met à la disposition de l'assemblée :

- le rapport de la présidente.
- le texte des résolutions proposées.

Puis la Présidente rappelle que l'ordre du jour est le suivant :

- 1- Rémunération du Président à partir du 10/03/2025
- 2- Approbation des comptes annuels 2024
- 3- Affectation du résultat

Il donne ensuite lecture du rapport de la Présidence et ouvre la discussion.

Personne ne demandant la parole, le Président met successivement aux voix les résolutions suivantes à l'ordre du jour :

Première résolution :

L'assemblée générale, après avoir entendu la lecture du rapport de la présidence sur l'activité de la société, et pris connaissance des comptes annuels afférents l'exercice clos le 30 septembre 2024, les approuve tels qu'ils lui ont été présentés.

En conséquence, elle donne quitus à la présidence de sa gestion pour le dit exercice.

Cette résolution est mise aux voix et adoptée à l'unanimité

Deuxième résolution :

L'assemblée générale ordinaire, après avoir entendu lecture du rapport de la Présidence décide que le Président percevra une rémunération à compter du 10/03/2025 (dix mars deux mille vingt-cinq)

Cette résolution est mise aux voix et adoptée à l'unanimité.

Troisième résolution :

L'assemblée générale ordinaire, après avoir entendu lecture du rapport des comptes annuels, les approuve

Cette résolution est mise aux voix et adoptée à l'unanimité. Donne quitus à la présidence.

Quatrième résolution :

La présidente propose l'affectation du résultat comme suit :

Montant total du résultat :	2 407€
Dividende à distribuer :	2 000€
Mise en réserve :	407€

Date de versement des dividendes : 31/03/2025

Cette résolution est mise aux voix et adoptée à l'unanimité.

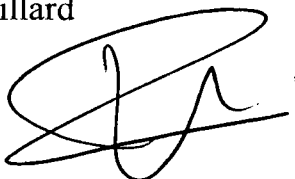
L'assemblée générale donne tous pouvoirs à la Présidente pour effectuer les démarches nécessitées par la précédente décision.

Cette résolution est mise aux voix et adoptée à l'unanimité.

Plus rien n'étant à délibérer, la séance est levée à onze heure

De tout ce que dessus, il a été dressé le présent procès-verbal qui après lecture, a été signé par le Président et les associés

Maud Mouillard



MM