

Bordereau attestant l'exactitude des informations - LA ROCHELLE - 1704 - Documents
comptables (B-C) - Dépôt le 04/08/2025 - 6925 - 2016 B 01250 - 817 840 028 - ACETT

ACETT
Société par actions simplifiée au capital de 1.289.800 €uros
Siège social : 303 Avenue Jean Guiton - 17000 LA ROCHELLE
RCS LA ROCHELLE 817 840 028

RAPPORT DE GESTION GROUPE CONSOLIDE DU PRESIDENT
A L'ASSEMBLEE GENERALE ORDINAIRE ANNUELLE DU 30 JUIN 2025

Madame, Monsieur,

Conformément aux statuts de notre Société, nous vous avons réunis en Assemblée Générale Ordinaire Annuelle afin de vous rendre compte de la gestion du groupe ACETT durant l'exercice clos le 31 décembre 2024 et de soumettre à votre approbation les comptes consolidés dudit exercice.

Nous vous rappelons que le groupe ACETT élabore depuis le 1^{er} juillet 2023 des comptes consolidés, permettant de donner une présentation plus complète que les comptes annuels au regard du patrimoine, de la situation financière, des résultats et de l'activité.

PERIMETRE DE CONSOLIDATION AU 31 DECEMBRE 2024

Au 31 décembre 2024, le périmètre de consolidation du groupe société ACETT comprenait, outre notre société, les sociétés suivantes :

- Société ABOUTIR EMPLOI
- Société ABOUTIR EMPLOI OUEST
- Société ABOUTIR EMPLOI EST
- Société TRANSPARENCE
- Société ABOUTIR RH
- Société ABOUTIR INTERIM SPECIALISE
- Société 1EMPLOI2SAISON
- Société ABOUTIR EMPLOI ARTMAN
- Société TALENTS NATURE

ACTIVITE DU GROUPE AU COURS DE L'EXERCICE CLOS LE 31 DECEMBRE 2024 ET ANALYSE DE L'EVOLUTION DES AFFAIRES

Au cours de l'exercice écoulé clos le 31 décembre 2024, l'activité du groupe a été la suivante :

Le chiffre d'affaires ressort à 43.789.627 euros.

Le résultat d'exploitation consolidé s'élève sur l'exercice à – 80.878 euros.

Le résultat net consolidé dégagé sur l'exercice s'élève à – 230.607 euros.

Sur l'exercice, la société ABOUTIR INTERIM SPECIALISE, aux termes des décisions de l'associé unique du 30 juillet 2024, a décidé la transformation de la Société en société par actions simplifiée à compter du même jour. Cette transformation a mis fin au mandat du gérant, et la société ACETT a été désignée Présidente de la société.

Dans la société ABOUTIR EMPLOI, nous avons ouvert une nouvelle agence à St-André-de-Cubzac le 1^{er}/03/2024.

Dans la société ABOUTIR EMPLOI OUEST, l'établissement secondaire des Sables d'Olonne a été transféré du 137 Avenue François Mitterrand, LES SABLES D'OLONNE (85100), au 1 rue Amédée

Gordini, LES SABLES D'OLONNE (85100), en date du 1er mars 2024, et l'établissement secondaire de Saint-Gilles-Croix-De-Vie a été fermé en date du 31 octobre 2024.

EVOLUTION PRÉVISIBLE ET PERSPECTIVES D'AVENIR

Nous maintenons nos efforts afin de développer notre activité et améliorer nos résultats.

RISQUES ET INCERTITUDES

Les incertitudes auxquelles notre groupe est confronté sont principalement liées à la situation financière de nos clients.

Nous mettons en place des mesures de vigilance particulières pour faire face à cette situation.

ÉVÉNEMENTS IMPORTANTS SURVENUS DEPUIS LA CLÔTURE DE L'EXERCICE

Depuis le 31 décembre 2024, date de clôture de l'exercice, aucun événement important n'est survenu.

ACTIVITÉS EN MATIÈRE DE RECHERCHE ET DE DÉVELOPPEMENT

Les sociétés du groupe n'ont effectué aucune activité de recherche et de développement au cours de l'exercice écoulé.

INDICATION SUR L'UTILISATION D'INSTRUMENTS FINANCIERS

Le groupe fonctionne en utilisant des valeurs mobilières de placement pour ses placements court terme.

ACTIVITE DES FILIALES CONSOLIDEES

- ABOUTIR EMPLOI

	<u>2024</u>
Chiffre d'affaires HT	21.487.349,03 €
Résultat d'exploitation	34.446,74 €
Résultat financier	- 18.141,27 €
Résultat exceptionnel	669,82 €
Participation des salariés	35.006,00 €
Impôt	18.156,00 €
Résultat net	- 36.186,71 €

- ABOUTIR RH

	<u>2024</u>
Chiffre d'affaires HT	254.447,41 €
Résultat d'exploitation	168.133,44 €
Résultat financier	12.858,34 €
Résultat exceptionnel	0,00 €
Participation des salariés	0,00 €
Impôt	41.136,00 €
Résultat net	139.855,78 €

- ABOUTIR INTERIM SPECIALISE

	<u>2024</u>
Chiffre d'affaires HT	199.924,66 €
Résultat d'exploitation	- 105.172,63 €
Résultat financier	0,00 €
Résultat exceptionnel	0,00 €



Participation des salariés	0,00 €
Impôt	0,00 €
Résultat net	- 105.172,63 €

- **1EMPLOI2SAISON**

	<u>2024</u>
Chiffre d'affaires HT	655.358,13 €
Résultat d'exploitation	87.005,17 €
Résultat financier	2.561,88 €
Résultat exceptionnel	- 400,00 €
Participation des salariés	0,00 €
Impôt	18.042,00 €
Résultat net	71.125,05 €

- **ABOUTIR EMPLOI ARTMAN**

	<u>2024</u>
Chiffre d'affaires HT	2.291.858,01 €
Résultat d'exploitation	- 97.637,50 €
Résultat financier	0,00 €
Résultat exceptionnel	18,94 €
Participation des salariés	0,00 €
Impôt	0,00 €
Résultat net	- 97.618,56 €

- **TALENTS NATURE**

	<u>2024</u>
Chiffre d'affaires HT	2.540.220,92 €
Résultat d'exploitation	209.208,16 €
Résultat financier	19,17 €
Résultat exceptionnel	0,00 €
Participation des salariés	0,00 €
Impôt	48.916,00 €
Résultat net	160.311,33 €

- **TRANSPARENCE**

	<u>2024</u>
Chiffre d'affaires HT	771.058,48 €
Résultat d'exploitation	- 30.025,24 €
Résultat financier	322.811,85 €
Résultat exceptionnel	0,00 €
Participation des salariés	0,00 €
Impôt	1.168,00 €
Résultat net	291.618,61 €

Sociétés détenues par la société TRANSPARENCE

- **ABOUTIR EMPLOI OUEST**

	<u>2024</u>
Chiffre d'affaires HT	5.560.419,90 €
Résultat d'exploitation	- 115.255,11 €
Résultat financier	- 5.392,87 €
Résultat exceptionnel	- 71,95 €
Participation des salariés	0,00 €
Impôt	16.500,00 €
Résultat net	- 137.219,93 €

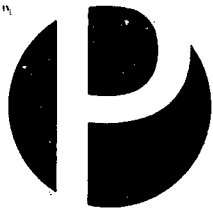


- ABOUTIR EMPLOI EST

	<u>2024</u>
Chiffre d'affaires HT	10.800.054,69 €
Résultat d'exploitation	- 50.367,16 €
Résultat financier	- 33.691,25 €
Résultat exceptionnel	- 504,29 €
Participation des salariés	0,00 €
Impôt	- 5.340,00 €
Résultat net	- 79.222,70 €

Fait à LA ROCHELLE,
Le 13 juin 2025,
Le Président,
Monsieur Jean-Marc BOUTINEAU





Proxys Ouest
Cabinet d'expertise comptable

Exercice clos le 31 décembre 2024

ETATS FINANCIERS CONSOLIDES

GROUPE ACETT

303 Avenue Jean Guiton
17000 La Rochelle

**Pour copie certifiée
conforme, le Président**

Table des matières

États financiers	3
Compte de résultat consolidé.....	3
Bilan consolidé	4
Tableau de flux de trésorerie consolidé.....	5
Variations des capitaux propres.....	6
Présentation du groupe et faits marquants de l'exercice.....	7
Méthodes et principes de consolidation	8
Principes généraux.....	8
Définition du périmètre de consolidation	8
Variation du périmètre de consolidation	8
Méthodes de consolidation	9
Élimination des opérations intragroupe.....	9
Règles et méthodes comptables.....	9
1. Ecarts d'acquisition (goodwill).....	11
Annexe 2.1 Valeurs brutes des immobilisations corporelles et incorporelles	11
Annexe 2.2 Amortissement des immobilisations corporelles et incorporelles	12
Annexe 2.3 Dépréciation des immobilisations corporelles et incorporelles	12
Annexe 3.1 Valeurs brutes des actifs financiers.....	13
Annexe 3.2 Dépréciation des actifs financiers.....	13
Annexe 5. Impôt différé.....	14
Annexe 6.1 Actif circulant	15
Annexe 7. Trésorerie nette	16
Annexe 8. Provisions	16
Annexe 9. Dettes financières	17
Annexe 10. Fournisseurs et comptes rattachés, autres dettes et régularisation	18
Annexe 11. Chiffre d'affaires.....	19
Annexe 12. Autres produits d'exploitation	19
Annexe 13. Achats consommés.....	19
Annexe 14. Charges de personnel.....	20
Annexe 15. Autres charges d'exploitation	20
Annexe 16. Impôts et taxes	21
Annexe 17. Dotations aux amortissements, dépréciations et provisions.....	21
Annexe 18. Produits financiers	21
Annexe 19. Charges financières	21
Annexe 20. Produits exceptionnels	22
Annexe 21. Charges exceptionnelles.....	22
Annexe 22. Charges d'impôts.....	22
La preuve d'impôts se décompose comme suit :.....	23
Autres Informations	24
Effectifs.....	24
Engagements hors-bilan.....	25
Rémunérations des commissaires aux comptes	25
Rémunération des dirigeants	25

États financiers

Compte de résultat consolidé

Compte de résultat	2024	2023
Chiffre d'affaires	43 789 627	53 334 949
Autres produits d'exploitation	920 625	566 369
Achats consommés	(295 533)	(1 000 801)
Charges de personnel	(39 629 806)	(46 607 597)
Autres charges d'exploitation	(3 179 719)	(3 150 545)
Impôts et taxes	(1 435 340)	(1 616 446)
Dotations aux amortissements, dépréciations et provisions	(250 733)	(305 086)
Résultat d'exploitation avant dotations aux amort. et dép. EA	(80 878)	1 220 843
Dotations aux amort. et dépréciations des écarts d'acquisition		
Résultat d'exploitation après dotations aux amort. et dép. EA	(80 878)	1 220 843
Charges et produits financiers	(91 453)	(68 108)
Charges et produits exceptionnels	(422)	16 785
Impôts sur les résultats	(57 854)	5 362
Résultat net des entreprises intégrées	(230 607)	1 174 882
Résultat net des activités abandonnées		
Quote-part du résultat net des sociétés mises en équivalence		
Résultat net de l'ensemble consolidé	(230 607)	1 174 882
Intérêts minoritaires	21 098	28 785
Résultat net (part du groupe)	(251 705)	1 146 097

Bilan consolidé

Bilan actif consolidé	Valeurs brutes	Amortissements	Dépréciations	2024	2023
Immobilisations incorporelles	315 209	(270 571)		44 638	46 874
<i>Dont Ecarts d'acquisition</i>					
Immobilisations corporelles	1 892 655	(1 413 332)		479 323	584 772
Immobilisations financières	912 893			912 893	812 959
Titres mis en équivalence					
Actif immobilisé	3 120 757	(1 683 903)		1 436 854	1 444 605
Stocks et en-cours					
Clients et comptes rattachés	7 529 288		(461 136)	7 068 152	8 405 709
Autres créances et comptes de régularisation	1 585 381			1 585 381	1 007 381
<i>Dont Impôts différés Actif</i>	<i>429 194</i>			<i>429 194</i>	<i>315 429</i>
Valeurs mobilières de placement					
Disponibilités	1 230 730			1 230 730	2 855 674
Actif circulant	10 345 398		(461 136)	9 884 262	12 369 451
Total Actif	13 466 155	(1 683 903)	(461 136)	11 321 116	13 814 056
Capital				1 289 800	1 289 800
Primes liées au capital				71 238	71 238
Réserves et résultat consolidés				(222 978)	127 852
Autres					
Capitaux propres (Part du groupe)				1 138 060	1 488 890
Intérêts minoritaires				43 701	42 603
Total des capitaux propres				1 181 761	1 531 493
Autres fonds propres					
Ecart d'acquisition passif					
Provisions pour risques et charges				181 683	20 000
Provisions				181 683	20 000
Dettes financières				2 993 412	4 474 064
Fournisseurs et comptes rattachés				390 307	396 363
Autres dettes et comptes de régularisation				6 573 954	7 392 136
<i>Dont Impôts différés Passif</i>					
Dettes				9 957 672	12 262 562
Compte de liaison Titres - Ecart d'acquisition					
Total Passif				11 321 116	13 814 056

Bilan consolidé

Bilan actif consolidé	Valeurs brutes	Amortissements	Dépréciations	2024	2023
Immobilisations incorporelles	315 209	(270 571)		44 638	46 874
<i>Dont Ecarts d'acquisition</i>					
Immobilisations corporelles	1 892 655	(1 413 332)		479 323	584 772
Immobilisations financières	912 893			912 893	812 959
Titres mis en équivalence					
Actif immobilisé	3 120 757	(1 683 903)		1 436 854	1 444 605
Stocks et en-cours					
Clients et comptes rattachés	7 529 288		(461 136)	7 068 152	8 405 709
Autres créances et comptes de régularisation	1 585 381			1 585 381	1 007 381
<i>Dont Impôts différés Actif</i>	429 194			429 194	315 429
Valeurs mobilières de placement					100 686
Disponibilités	1 230 730			1 230 730	2 855 674
Actif circulant	10 345 398		(461 136)	9 884 262	12 369 451
Total Actif	13 466 155	(1 683 903)	(461 136)	11 321 116	13 814 056
Capital				1 289 800	1 289 800
Primes liées au capital				71 238	71 238
Réserves et résultat consolidés				(222 978)	127 852
Autres					
Capitaux propres (Part du groupe)				1 138 060	1 488 890
Intérêts minoritaires				43 701	42 603
Total des capitaux propres				1 181 761	1 531 493
Autres fonds propres					
Ecart d'acquisition passif					
Provisions pour risques et charges				181 683	20 000
Provisions				181 683	20 000
Dettes financières				2 993 412	4 474 064
Fournisseurs et comptes rattachés				390 307	396 363
Autres dettes et comptes de régularisation				6 573 954	7 392 136
<i>Dont Impôts différés Passif</i>					
Dettes				9 957 672	12 262 562
Compte de liaison Titres - Ecart d'acquisition					
Total Passif				11 321 116	13 814 056

États financiers

Compte de résultat consolidé

Compte de résultat	2024	2023
Chiffre d'affaires	43 789 627	53 334 949
Autres produits d'exploitation	920 625	566 369
Achats consommés	(295 533)	(1 000 801)
Charges de personnel	(39 629 806)	(46 607 597)
Autres charges d'exploitation	(3 179 719)	(3 150 545)
Impôts et taxes	(1 435 340)	(1 616 446)
Dotations aux amortissements, dépréciations et provisions	(250 733)	(305 086)
Résultat d'exploitation avant dotations aux amort. et dép. EA	(80 878)	1 220 843
Dotations aux amort. et dépréciations des écarts d'acquisition		
Résultat d'exploitation après dotations aux amort. et dép. EA	(80 878)	1 220 843
Charges et produits financiers	(91 453)	(68 108)
Charges et produits exceptionnels	(422)	16 785
Impôts sur les résultats	(57 854)	5 362
Résultat net des entreprises intégrées	(230 607)	1 174 882
Résultat net des activités abandonnées		
Quote-part du résultat net des sociétés mises en équivalence		
Résultat net de l'ensemble consolidé	(230 607)	1 174 882
Intérêts minoritaires	21 098	28 785
Résultat net (part du groupe)	(251 705)	1 146 097

Tableau de flux de trésorerie consolidé

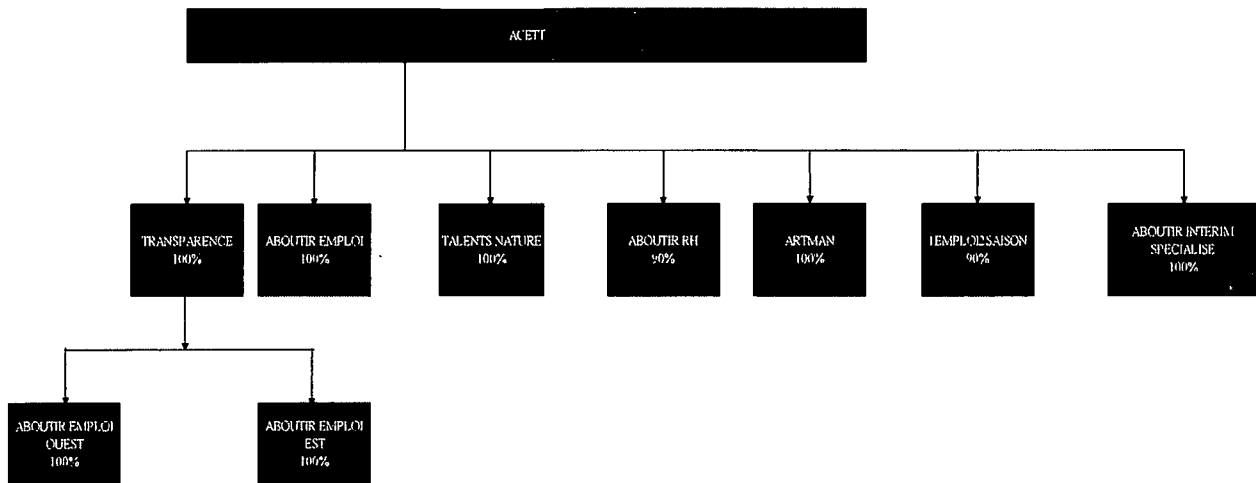
Libellé	2024.12	2023
Résultat net total des entités consolidées	(230 607)	1 174 882
Dotations / Reprises aux amortissements, prov. et dépréciations	225 748	207 802
<i>Dotations aux amort. /dépr. immos corporelles et incorporelles</i>	196 230	219 802
<i>(+) Dotations et reprises aux provisions - passif</i>	29 518	(12 000)
Variation de l'impôt différé	(80 724)	(290 540)
Élimination des plus ou moins-values de cessions d'actifs	(912)	750
Autres éléments sans incidence sur la trésorerie		5 778
Marge brute d'autofinancement	(86 495)	1 098 671
Variation du BFR lié à l'activité (provisions incluses)	4 633	(520 514)
<i>Variation nette des clients et comptes rattachés</i>	1 337 561	2 017 779
<i>Variation nette des autres postes d'actifs</i>	(508 691)	1 088 812
<i>Variation des rubriques de liaison</i>	1	45 000
<i>Variation nette des fournisseurs et comptes rattachés</i>	(6 056)	(877 279)
<i>Variation nette des autres postes du passif</i>	(818 182)	(2 794 825)
FLUX NET DE TRESORERIE GENERALE PAR L'EXPLOITATION (I)	(81 862)	578 157
Acquisitions d'immobilisations	(242 659)	(330 455)
<i>Acquisitions d'immobilisations incorporelles</i>	(22 249)	(19 592)
<i>Acquisitions d'immobilisations corporelles</i>	(66 396)	(141 792)
<i>Acquisitions d'immobilisations financières</i>		(12 000)
<i>Acquisitions autres immobilisations financières</i>	(154 014)	(157 070)
<i>Cessions d'immobilisations corporelles</i>	1 008	
Réduction des autres immobilisations financières	54 080	4 300
Incidence des variations de périmètre		4 933 353
<i>(-) Acquisition de titres consolidés</i>		(72 457)
<i>(+) Trésorerie/endettement acquis / entrée de périmètre</i>		5 005 810
Variation nette des placements à court terme	100 686	(100 686)
FLUX NET DE TRESORERIE GENERALE PAR L'INVESTISSEMENT (II)	(86 884)	4 506 512
Émissions d'emprunts		
Remboursements d'emprunts	(1 580 158)	(1 258 139)
Dividendes versés des filiales	(20 000)	(5 000)
Dividendes reçus/versés de la société mère		(965 000)
Augmentations / réductions de capital		44 455
Actionnaires : capital appelé non versé	44 455	(44 455)
Variation nette des concours bancaires	16	(856)
FLUX NET DE TRESO. GENERALE PAR LES OPERATIONS DE FINANCEMENT(III)	(1 655 687)	(2 228 995)
INCIDENCE DES VARIATIONS DE CHANGE		
VARIATION DE FLUX TRÉSORERIE (I + II + III + IV)	(1 724 434)	2 855 674
Trésorerie : ouverture	2 855 674	
Trésorerie : clôture	1 131 240	2 855 674

Variations des capitaux propres

Libellé	Capital	Primes liées au capital	Réserves	Auto-contrôle	Réserves de conversion groupe	Résultat net (Part du groupe)	Capitaux propres (Part du groupe)	Intérêts minoritaires
Affectation du résultat N-1			1 444 944			(1 444 944)		
Distribution/brut versé			(965 000)				(965 000)	(5 000)
Var. de capital en numéraire et souscrip			44 455				44 455	
Résultat						1 146 097	1 146 097	28 785
Variations de périmètre	1 289 800	71 238	(1 542 644)			1 444 944	1 263 338	18 818
Autre			0				0	
2023	1 289 800	71 238	(1 018 244)			1 146 097	1 488 890	42 603
Affectation du résultat N-1			1 146 097			(1 146 097)		
Distribution/brut versé								(20 000)
Résultat						(251 705)	(251 705)	21 098
Reclassement, restructuration et changement de méthode			(99 124)				(99 124)	
Autre			(2)				(2)	(0)
2024	1 289 800	71 238	28 727			(251 705)	1 138 060	43 701

Présentation du groupe et faits marquants de l'exercice

Organigramme du groupe



Faits marquants de l'exercice

Voici ci-dessous les principaux faits marquants ayant pu être observés sur les sociétés prises individuellement.

- Dépréciation des titres de participation des sociétés suivantes :
 - ABOUTIR INTERIM SPECIALISE : 99K€.
 - TRANSPARENCE : 200K€.
 - ABOUTIR EMPLOI ARTMAN : 500K€.
- Contrôle Urssaf en-cours sur la société ABOUTIR EMPLOI ;
- Contrôle fiscal sur la société ACETT (évènement post-clôture) ;

Méthodes et principes de consolidation

Principes généraux

Les comptes consolidés du groupe sont établis suivant le nouveau règlement ANC 2020-01 du 9 octobre 2020 homologué par arrêté du 29 décembre 2020 publié au Journal Officiel du 31 décembre 2020, pour les exercices ouverts à compter du 1er janvier 2021.

Ce nouveau règlement supprime notamment la référence au principe de prédominance de la substance sur la forme et rend certaines méthodes comptables dorénavant obligatoires dans les comptes consolidés.

La date de clôture des comptes individuels de l'entreprise consolidante est identique à celles des entreprises consolidées.

Les comptes consolidés sont présentés en euros.

Définition du périmètre de consolidation

Les sociétés dans lesquelles le Groupe dispose, directement ou indirectement, du contrôle exclusif sont consolidées selon la méthode de l'intégration globale.

Les sociétés dans lesquelles le Groupe exerce, directement ou indirectement, un contrôle conjoint sont consolidées par intégration proportionnelle.

Les sociétés dans lesquelles le Groupe exerce, directement ou indirectement, une influence notable sont consolidées par mise en équivalence.

Les sociétés jugées non significatives sur les critères de chiffre d'affaires, de résultat net et de total du bilan, dont le développement prévisible est limité et dont l'activité n'est pas en synergie avec le Groupe ne sont pas consolidées.

Au 31/12/2024, le périmètre comprend les sociétés suivantes :

Forme juridique	Société	M	% de contrôle	% d'intérêt
SAS	ACETT	IG	100	100
SAS	ABOUTIR EMPLOI	IG	100	100
SAS	ABOUTIR EMPLOI OUEST	IG	100	100
SAS	ABOUTIR EMPLOI EST	IG	100	100
SAS	ABOUTIR RH	IG	90	90
SAS	TRANSPARENCE	IG	100	100
SARL	ABOUTIR INTERIM SPECIALISE	IG	100	100
SAS	1EMPLOI2SAISON	IG	90	90
SAS	ARTMAN	IG	100	100
SAS	TALENTS NATURE	IG	100	100

Variation du périmètre de consolidation

Aucune variation de périmètre significative n'a eu lieu au cours de l'exercice.

Méthodes de consolidation

La consolidation est réalisée à partir des comptes arrêtés au 31/12/2024. Toutes les participations significatives dans lesquelles les sociétés du Groupe ACETT assurent le contrôle exclusif, directement ou indirectement, sont consolidées selon la méthode de l'intégration globale.

Elimination des opérations intragroupes

Conformément à la réglementation, les transactions entre les sociétés intégrées ainsi que les résultats internes entre ces sociétés ont été éliminées dans les comptes consolidés.

Règles et méthodes comptables

Les comptes ont été arrêtés par le Président. Ils sont établis dans la perspective de la continuité d'exploitation et le principe de permanence des méthodes comptables a été respecté.

Immobilisations corporelles et incorporelles

Les immobilisations sont comptabilisées en application des règles issues du plan comptable général (CRC 99-03) et mises à jour par les règlements CRC 2002-10, CRC 2002-07 et CRC 2004-06 sur les actifs et leur dépréciation. Les immobilisations sont évaluées à leur coût d'acquisition (prix d'achat, frais accessoires, hors frais d'acquisition et d'emprunt, déduction faite des rabais, remises ou ristournes obtenus) ou à leur coût de production.

- Le groupe applique la méthode préférentielle qui est l'inscription des frais de recherches et développement à l'actif. Les dépenses encourues lors de la phase de développement d'un projet interne sont comptabilisées en immobilisations incorporelles si les critères suivants sont remplis simultanément :
 - La faisabilité technique en vue de sa mise en vente ;
 - L'intention d'achever l'immobilisation et de l'utiliser ou la vendre
 - Sa capacité à utiliser ou vendre cette immobilisation ;
 - L'immobilisation va générer des avantages économiques futurs ;
 - La société dispose des ressources nécessaires à l'achèvement et la vente ;
 - Les dépenses liées à l'immobilisation sont évaluées de manière fiable.
 - Les dépenses classées sous cette rubrique se ventilent en Brevets, marques, droits et valeurs similaires.
 - Ce poste est constitué des dépenses sont comptabilisées sur la base des prix d'acquisition
 - Les immobilisations incorporelles sont amorties sur la durée de leur utilisation par les entreprises : 2 à 10 ans

- Les immobilisations corporelles sont évaluées à leur cout d'acquisition, compte tenu des frais nécessaires à la mise en état d'utilisation de ces biens. Les éléments d'actif font l'objet de plans d'amortissement déterminés selon la durée et les conditions probables d'utilisation des biens généralement admis dans la profession. La méthode d'amortissement retenue est la méthode linéaire et les durées d'amortissement retenues sont les suivantes :

- Constructions	20 ans
- Installations générales	5 à 10 ans
- Matériel outillage	2 à 10 ans
- Matériel de transport	1 à 5 ans
- Matériel de bureau, informatique et mobilier	2 à 5 ans
- Mobilier de bureau	5 à 10 ans

- Dépréciation des actifs immobilisés : Les actifs immobilisés et les autres immobilisations incorporelles, sont soumis à des tests de dépréciation si des indices de perte de valeur tangibles existent en cours d'exercice ou à la clôture. Une provision pour dépréciation est constatée dans le cas où leur valeur d'utilité pour le Groupe devient inférieure à leur valeur comptable.

Immobilisations financières

Elles comprennent principalement des prêts, cautionnements et autres créances, ainsi que des titres de participation non consolidés. Une dépréciation est constituée si leur valeur d'utilité pour le Groupe devient inférieure à leur valeur comptable.

Les titres de participation sont inscrits au bilan à leur coût d'acquisition. Cette valeur est comparée en fin de période à la valeur d'usage de ces mêmes titres après prise en compte de la quote-part de capitaux propres correspondant à la participation, des perspectives de rentabilité, de la position sur le marché et, le cas échéant, de leur valeur en bourse.

Créances clients et autres créances

Les actifs circulants sont comptabilisés à leur valeur nominale. Une provision est constituée lorsqu'une perte apparaît comme probable ; la charge est considérée comme normale et courante à l'exception de dépréciations qui présentent un caractère exceptionnel du fait de leur contexte ou de leur montant.

Impôts différés

Le Groupe constate les impôts différés selon la méthode du report variable sur les différences entre valeurs comptables et fiscales des actifs et passifs du bilan. Les impôts différés, comptabilisés au taux d'impôt applicable à la date d'arrêt des comptes, sont ajustés pour tenir compte de l'incidence des changements de la législation fiscale française et des taux d'imposition en vigueur.

Des impôts différés actif sont constatés au titre des différences temporelles déductibles, des pertes fiscales et des reports déficitaires. Un actif d'impôt différé afférant à des reports déficitaires est constaté lorsqu'il est probable que l'entité fiscale concernée pourra les récupérer grâce à l'existence d'un bénéfice imposable attendu.

Les impôts différés sont inscrits à l'actif ou au passif en position nette par entité fiscale.

Provisions pour risques et charges

Une provision est comptabilisée dès lors qu'il existe à l'encontre de la société une obligation (légale, réglementaire ou contractuelle) résultant d'événements antérieurs, lorsqu'il est probable ou certain qu'elle engendrera une sortie de ressources sans contrepartie au moins équivalente, et que le montant peut être évalué de façon fiable.

Le montant constaté en provision représente la meilleure estimation du risque à la date d'établissement du bilan consolidé. Les provisions sont présentées à leur valeur nominale non actualisée.

Engagements de retraite

Les obligations liées aux indemnités légales ou conventionnelles de départ à la retraite ont été évaluées à la date du 31 décembre 2024 et font ressortir des montants d'engagements en matière de pensions, compléments de retraite et indemnités assimilées de 161 684€ pour l'ensemble du groupe ACETT avec une variation à la hausse de 29 519€ par rapport à au 31 décembre 2023.

Le taux d'actualisation financière retenu pour le calcul est de 3.38%.

Cette variation entre 2024 et 2023 fait l'objet d'une provision dans les comptes consolidés.

Ecarts d'acquisition (goodwill)

L'écart de première consolidation constaté à l'occasion d'une prise de participation (différence entre la prise d'acquisition et la quote-part de capitaux propres retraités de la société acquise à la date de prise de contrôle) est traité comme suit :

L'écart d'évaluation afférent à des actifs identifiables est classé aux postes du bilan concernés et suit les règles comptables propres à ces actifs.

L'écart résiduel est constaté en écart d'acquisition.

L'écart d'acquisition positif est porté à l'actif immobilisé et l'écart d'acquisition négatif au poste « provisions pour risques et charges ».

Le groupe détermine la durée d'utilisation, limitée ou non, de l'écart d'acquisition Actif.

Lorsqu'il n'y a pas de limite prévisible à la durée pendant laquelle l'écart d'acquisition procurera des avantages économiques au groupe, ce dernier n'est pas amorti. Dans ce cas, un test de dépréciation est réalisé chaque année.

Lorsqu'il existe, lors de l'acquisition, une limite prévisible à sa durée d'utilisation, l'écart d'acquisition Actif est amorti linéairement sur cette durée, ou, si elle ne peut être déterminée de manière fiable, sur 10 ans.

L'écart d'acquisition négatif peut correspondre à une plus-value potentielle du fait d'une acquisition réalisée dans des conditions avantageuses ou à une rentabilité insuffisante de l'entreprise acquise. Il est repris au résultat selon les hypothèses retenues lors de l'acquisition.

Dans l'hypothèse où une évolution significative serait observée, une dépréciation ou une reprise exceptionnelle sera constatée afin de refléter la valeur économique des actifs.

Conformément au règlement n° 2020-01, §231-10 Période d'évaluation, l'entreprise consolidante dispose d'un délai se terminant à la clôture du premier exercice ouvert postérieurement à l'acquisition, au cours duquel elle peut procéder aux analyses et expertises nécessaires en vue de cette évaluation.

Conformément à l'article 122-1 relatif à l'application rétrospective du règlement ANC 2020-01, le groupe a décidé de ne pas comptabiliser d'écart d'acquisition sur les acquisitions intervenues avant l'ouverture de l'exercice.

Annexe 2.1 Valeurs brutes des immobilisations corporelles et incorporelles

Libellé	2023	2024	Augmentation (Inv,Emp)	Diminution (Cess, Remb.)	Ecart de conversion	Variations de périmètre	Autres variations
Concessions, brevets et droits similaires, brevets, licences	281 570	299 752	22 249	(8 043)			3 976
Fonds commercial	8 925	8 925					
Autres immobilisations incorporelles	3 920	3 920					
Immobilisations incorporelles en cours	6 587	2 612					(3 976)
Immobilisations incorporelles	301 001	315 209	22 249	(8 043)			
Constructions	57 355	57 355					
Matériel de bureau	1 200 380	1 245 637	45 464	(208)			
Matériel de transport	67 419	65 519		(1 900)			
Matériel informatique	506 937	522 661	19 449	(3 724)			
Immobilisations corporelles en cours		1 483	1 483				
Immobilisations corporelles	1 832 090	1 892 655	66 396	(5 832)			
Total	2 133 092	2 207 863	88 645	(13 875)			

Annexe 2.2 Amortissement des immobilisations corporelles et incorporelles

Libellé	2023	2024	Dotation	Reprise	Ecart de conversion	Variations de périmètre	Autres variations
Amortissements concessions, brevets & droits similaires	(250 207)	(266 651)	(24 484)				8 042
Amortissements des autres immos incorp.	(3 920)	(3 920)					
Amortissements des immobilisations incorporelles	(254 127)	(270 571)	(24 484)				8 042
Amortissements des constructions	(40 781)	(45 745)	(4 963)				
Amortissements du matériel de bureau	(729 072)	(839 845)	(110 884)				112
Amortissements du matériel de transport	(51 823)	(62 699)	(12 776)				1 900
Amortissements du matériel informatique	(425 642)	(465 043)	(43 123)				3 724
Amortissements des immobilisations corporelles	(1 247 319)	(1 413 332)	(171 746)				5 736
Amortissements sur actif immobilisé	(1 501 446)	(1 683 903)	(196 230)				13 778

Annexe 2.3 Dépréciation des immobilisations corporelles et incorporelles

Aucune dépréciation des immobilisations corporelles et incorporelles n'est à constater sur l'exercice.

Annexe 3.1 Valeurs brutes des actifs financiers

Libellé	2023	2024	Augmentation (Inv,Emp)	Diminution (Cess, Remb.)	Ecart de conversion	Variations de périmètre	Autres variations
Titres de participation	12 000	12 000					
Prêts	673 268	824 575	151 307				
Dépôts et cautionnements versés	127 691	76 318	2 707	(54 080)			
Immobilisations financières	812 959	912 893	154 014	(54 080)			
Titres mis en équivalence							
Actifs financiers	812 959	912 893	154 014	(54 080)			

Annexe 3.2 Dépréciation des actifs financiers

Aucune dépréciation des actifs financiers n'est à constater sur l'exercice.

Annexe 5. Impôt différé

Libellé	2023	2024	Variation du bas de bilan	Effets de taux (impôt)	Ecart de conversion	Variation de périmètre	Autres variations
Impôts différés - actif	315 429	429 194	80 724				33 041
Impôts différés - passif							
Valeur nette impot différé	315 429	429 194	80 724				33 041
Liasse							
Fiscalité différée (décalages temporaires)	315 429	388 774	73 345				
Fiscalité différée (retraitements)		40 421	7 380				
Annulation part IP et MEE							
Sous total	315 429	429 194	80 724				
Autres							33 041
Valeur nette par catégorie	315 429	429 194	80 724				33 041

Annexe 6.1 Actif circulant

Libellé	2024			2023		
	Brut	Provisions	Net	Brut	Provisions	Net
Clients et comptes rattachés part < 1 an	7 529 288	(461 136)	7 068 152	8 878 847	(473 137)	8 405 709
Clients et comptes rattachés	7 529 288	(461 136)	7 068 152	8 878 847	(473 137)	8 405 709
Avances et acomptes versés sur commandes	10 221		10 221	10 345		10 345
Créances sur personnel & org. Sociaux part < 1 an	438 137		438 137	5 784		5 784
Impôts différés - actif	429 194		429 194	315 429		315 429
Créances fiscales hors IS part < 1an	214 929		214 929	217 205		217 205
Etat Impôt sur les bénéfices part < 1an	139 362		139 362	71 230		71 230
Comptes courants part < 1an	134 017		134 017	92 266		92 266
Actionnaires : capital appelé non versé				44 455		44 455
Autres créances part < 1an	105 236		105 236	120 913		120 913
Compte d'ajustement (intragroupe bas de bilan)	(1)		(1)			
Charges constatées d'avance part < 1 an	114 286		114 286	129 754		129 754
Autres créances et comptes de régularisation	1 585 381		1 585 381	1 007 381		1 007 381
Clients et autres créances	9 114 669	(461 136)	8 653 533	9 886 227	(473 137)	9 413 090

Libellé	2024	2024		
		< 1 an	1 à 5 ans	> 5 ans
Clients et comptes rattachés part < 1 an	7 529 288	6 940 400	588 888	
Clients et comptes rattachés	7 529 288	6 940 400	588 888	
Avances et acomptes versés sur commandes	10 221	10 221		
Créances sur personnel & org. Sociaux - part < 1 an	438 137	438 137		
Impôts différés - actif	429 194	429 194		
Créances fiscales hors IS- part < 1an	214 929	214 929		
Etat Impôt sur les bénéfices - part < 1an	139 362	139 362		
Comptes courants - part < 1an	134 017	134 017		
Autres créances part < 1an	105 236	105 236		
Charges constatées d'avance part < 1 an	114 286	114 286		
Autres créances et comptes de régularisation	1 585 382	1 585 383		
Actif circulant	9 114 670	8 525 783	588 888	

Annexe 7. Trésorerie nette

Libellé	2023	2024
Trésorerie active nette	2 855 674	1 230 730
Disponibilités	2 855 674	1 230 730
Concours bancaires (trésorerie passive)		99 490
Trésorerie à court terme	2 855 674	1 131 240
Placements à court terme	100 686	
VMP – Autres placements	100 686	
Trésorerie passive assimilée à une dette	7 147	7 163
Concours bancaires (dettes)	7 147	7 163
Trésorerie à long terme	93 539	(7 163)
Trésorerie nette	2 949 214	1 124 076

Annexe 8. Provisions

Libellé	2023	2024	Dotation	Reprise	Ecart de conversion	Variations de périmètre	Autres variations
Provisions pour pensions et retraites - non courant		161 683	39 484	(9 966)			132 165
Autres provisions pour charges - courant	20 000	20 000					
Provisions	20 000	181 683	39 484	(9 966)			132 165

Annexe 9. Dettes financières

Libellé	2023	2024	Augmentation (Inv,Emp)	Diminution (Cess, Remb.)	Ecart de conversion	Variations de périmètre	Autres variations
Emprunts auprès établis. de crédit - courant	4 459 713	2 882 060		(1 577 653)			
Dépôts et cautionnements reçus	1 426	1 426					
Intérêts courus sur emprunts	5 778	3 272		(2 505)			
Concours bancaires (trésorerie passive)		99 490					99 490
Concours bancaires (dettes)	7 147	7 163					16
Dettes financières	4 474 064	2 993 412		(1 580 158)			99 506

Libellé	2024	< 1 an	1 à 5 ans	> 5 ans
Emprunts auprès établis. de crédit - part < 1 an	2 882 060	1 336 344	1 545 716	
Dépôts et cautionnements reçus	1 426		1 426	
Intérêts courus sur emprunts	3 272	3 272		
Concours bancaires (trésorerie passive)	99 490	99 490		
Concours bancaires (dettes)	7 163	7 163		
Dettes financières	2 993 412	1 446 269	1 547 142	

Annexe 10. Fournisseurs et comptes rattachés, autres dettes et régularisation

Libellé	2023	2024
Dettes fournisseurs - courant	396 363	390 307
Dettes fournisseurs	396 363	390 307
Avances, acomptes reçus sur commandes	93 217	6 984
Dettes sociales - courant	4 122 581	3 911 543
Dettes fiscales (hors IS) - courant	2 927 725	2 583 229
Etat - impôts sur les bénéfices - courant	107 508	5 466
Comptes courants groupe - courant	139 532	66 732
Autres dettes - courant	1 573	
Autres dettes et comptes de régularisation	7 392 136	6 573 954
Dettes fournisseurs, autres dettes et comptes de régularisation	7 788 499	6 964 260

Libellé	2024	< 1 an	1 à 5 ans	> 5 ans
Dettes fournisseurs - courant	390 307	390 307		
Dettes fournisseurs	390 307	390 307		
Avances, acomptes reçus sur commandes	6 984	6 984		
Dettes sociales - courant	3 911 543	3 911 543		
Dettes fiscales (hors IS) - courant	2 583 229	2 583 229		
Etat - impôts sur les bénéfices - courant	5 466	5 466		
Comptes courants groupe - courant	66 732	66 732		
Autres dettes et comptes de régularisation	6 573 954	6 573 954		
Dettes fournisseurs, autres dettes et comptes de régularisation	6 964 260	6 964 260		

Annexe 11. Chiffre d'affaires

Libellé	2024	2023
Production vendue de services	43 824 289	53 369 085
Produits des activités annexes	6 372	4 500
Rabais, remises et ristournes accordés	(41 034)	(38 636)
Chiffre d'affaires	43 789 627	53 334 949

Annexe 12. Autres produits d'exploitation

Libellé	2024	2023
Rep./Prov. engagements de retraite	9 966	
Rep./Dépr. sur actif circulant	27 009	1 730
Transferts de charges d'exploitation	883 347	564 578
Autres produits	303	61
Autres produits d'exploitation	920 625	566 369

Annexe 13. Achats consommés

Libellé	2024	2023
Achats d'études et prestations de services	1	(710 083)
Achats non stockés de matières et fournitures	(295 534)	(290 718)
Achats consommés	(295 533)	(1 000 801)

Annexe 14. Charges de personnel

Libellé	2024	2023
Rémunérations du personnel	(31 312 401)	(36 967 112)
Charges de sécurité soc. et de prévoy.	(7 914 052)	(9 167 983)
Autres charges de personnel	(368 347)	(337 790)
Participation des salariés	(35 006)	(134 712)
Charges de personnel	(39 629 806)	(46 607 597)

Annexe 15. Autres charges d'exploitation

Libellé	2024	2023
Sous-traitance	(37 800)	(39 340)
Locations immobilières et charges locatives	(494 553)	(440 544)
Locations mobilières et charges locatives	(244 778)	(178 848)
Entretien et réparations	(202 979)	(200 334)
Primes d'assurances	(175 914)	(164 675)
Autres services extérieurs	(237)	
Personnel détaché et intérimaire	2	(75 685)
Rémun. d'intermédiaires & honoraires	(233 946)	(268 124)
Publicité, publications, relations publiques	(306 621)	(344 675)
Déplacements, missions et réceptions	(891 993)	(992 033)
Frais postaux et frais de télécommunications	(323 616)	(324 027)
Frais bancaires	(86 890)	(83 767)
Autres charges externes	(43 508)	(36 898)
Pertes sur créances irrécouvrables	(11 837)	
Autres charges	(125 051)	(1 594)
Compte d'ajustement (Intra-groupe Résultat d'exploitation)	2	
Autres charges d'exploitation	(3 179 719)	(3 150 545)

Annexe 16. Impôts et taxes

Libellé	2024	2023
Impôts et taxes sur rémunérations	(1 270 588)	(1 392 373)
Autres impôts et taxes	(164 752)	(224 073)
Impôts et taxes	(1 435 340)	(1 616 446)

Annexe 17. Dotations aux amortissements, dépréciations et provisions

Libellé	2024	2023
Dot./Amt. & Dépr. sur immo. incorporelles	(32 847)	(41 918)
Dot./Amt. & Dépr. sur immo. corporelles	(163 392)	(177 884)
Dot./Prov. engagements de retraite	(39 484)	
Dotations pour dépr. des actifs circulants	(15 010)	(85 285)
Dotations aux amortissements, dépréciations et provisions	(250 733)	(305 086)

Annexe 18. Produits financiers

Libellé	2024	2023
Autres produits financiers	1 736	2 620
Produits financiers	1 736	2 620

Annexe 19. Charges financières

Libellé	2024	2023
Charges d'intérêts	(90 440)	(69 807)
Autres charges financières	(2 748)	(920)
Charges financières	(93 189)	(70 728)

Annexe 20. Produits exceptionnels

Libellé	2024	2023
Produits exceptionnels sur opérations de gestion	2 446	2 510
Produits de cession d'immo. corp.	1 008	
Autres produits exceptionnels	426 354	20 000
Rep. sur provisions à caractère exceptionnel		12 000
Produits exceptionnels	429 808	34 510

Annexe 21. Charges exceptionnelles

Libellé	2024	2023
Charges exceptionnelles sur opération de gestion	(2 645)	(5 480)
Charges excep. sur exercices antérieurs	(135)	(11 495)
VNC des immo. corp. cédées	(96)	(750)
Autres charges exceptionnelles	(427 354)	
Charges exceptionnelles	(430 230)	(17 725)

Annexe 22. Charges d'impôts

Libellé	2024	2023
Impôt sur les bénéfices	(122 078)	(267 235)
Impôts différés	80 724	290 540
Carry-back	(16 500)	(17 943)
Charges d'impôts	(57 854)	5 362

La preuve d'impôts se décompose comme suit :

Libellé		2024.12
Résultat des entreprises intégrées		(230 607)
Réintégration des impôts sur le résultat, des amort/prov. Sur écarts d'acq, et résultat des MEE		(57 854)
Résultat avant impôts sur le résultat, des amort/prov. Sur écarts d'acq, et résultat des MEE		(172 753)
Taux d'impôt de l'entité consolidante		25,00%
Impôt théorique au taux de l'entité consolidante	25,0000%	43 188
Effets des différences de base		(124 936)
Effets des différences de taux		11 947
Effets des dispositions fiscales particulières		11 947
Ecritures manuelles sur impôt	ECRF	
CHARGE D'IMPOT THEORIQUE		(57 854)
CHARGE D'IMPOT REELLE		(57 854)
ECART		(0)
Taux effectif d'impôt		-33,49%

Autres Informations

Effectifs

Libellé	2024	2023
ACETT	16	18
ABOUTIR EMPLOI	33	37
ABOUTIR EMPLOI OUEST	11	11
ABOUTIR EMPLOI EST	20	21
ABOUTIR RH	1	0
TRANSPARENCE	2	2
ABOUTIR INTERIM SPECIALISE	1	1
1EMPLOI2SAISON	0	0
ARTMAN	5	7
TALENTS NATURE	3	3
Effectif moyen interne	92	100
ACETT	0	0
ABOUTIR EMPLOI	451	523
ABOUTIR EMPLOI OUEST	121	183
ABOUTIR EMPLOI EST	226	280
ABOUTIR RH	0	0
TRANSPARENCE	0	0
ABOUTIR INTERIM SPECIALISE	5	22
1EMPLOI2SAISON	17	20
ARTMAN	47	83
TALENTS NATURE	49	47
Effectif moyen intérimaire	916	1 158
Effectif moyen total	1 008	1 258

Engagements hors-bilan

Les engagements donnés ou reçus réciproquement par des sociétés comprises dans le périmètre de consolidation ne sont pas repris dans les tableaux ci-dessous.

Société	Motif	31/12/2024
ACETT	Nantissements et hypothèques	<p>Auprès de la Caisse d'Epargne :</p> <ul style="list-style-type: none"> - 800K€ de nantissement de CIF - 800K€ nantissement du fonds de commerce <p>Auprès de la Société Générale :</p> <ul style="list-style-type: none"> - 550K€ nantissement du portefeuille
ABOUTIR EMPLOI EST	Emprunt PGE	L'emprunt PGE de 600K€ souscrit sur 4 banques de manière égalitaire est garanti par l'état à hauteur de 90%
ABOUTIR EMPLOI	Emprunt PGE	L'emprunt PGE de 800K€ souscrit sur 4 banques de manière égalitaire est garanti par l'état à hauteur de 90%
ABOUTIR EMPLOI OUEST	Emprunt PGE	L'emprunt PGE de 900K€ souscrit sur 3 banques de manière égalitaire est garanti par l'état à hauteur de 90%
TRANSPARENCE	Cautions données	15K€ auprès de la Banque Populaire

Rémunérations des commissaires aux comptes

Montant comptabilisé au titre du contrôle légal des comptes annuels de l'ensemble du groupe : 28 K€.

Rémunération des dirigeants

Cette information n'est pas fournie car elle conduirait indirectement à communiquer une rémunération individuelle.

GROUPE ACETT

**Rapport des Commissaires aux comptes
sur les comptes consolidés**

Exercice clos le 31 décembre 2024
GROUPE ACETT
303 Avenue Jean Guiton – 17000 LA ROCHELLE
Ce rapport contient 30 pages

GROUPE ACETT

303 Avenue Jean Guiton – 17000 LA ROCHELLE

Rapport des Commissaires aux comptes sur les comptes consolidés
Exercice clos le 31 décembre 2024

A l'assemblée générale des associés de la société ACETT

Opinion

En exécution de la mission qui nous a été confiée par votre Assemblée Générale, nous avons effectué l'audit des comptes consolidés du GROUPE ACETT relatifs à l'exercice clos le 31 décembre 2024, tels qu'ils sont joints au présent rapport.

Nous certifions que les comptes consolidés sont, au regard des règles et principes comptables français, réguliers et sincères et donnent une image fidèle du résultat des opérations de l'exercice écoulé ainsi que de la situation financière et du patrimoine, à la fin de l'exercice, de l'ensemble constitué par les personnes et entités comprises dans la consolidation.

Fondement de l'opinion

Référentiel d'audit

Nous avons effectué notre audit selon les normes d'exercice professionnel applicables en France. Nous estimons que les éléments que nous avons collectés sont suffisants et appropriés pour fonder notre opinion.

Les responsabilités qui nous incombent en vertu de ces normes sont indiquées dans la partie « Responsabilités des commissaires aux comptes relatives à l'audit des comptes consolidés » du présent rapport.

Indépendance

Nous avons réalisé notre mission d'audit dans le respect des règles d'indépendance qui nous sont applicables, sur la période du 1^{er} janvier 2024 à la date d'émission de notre rapport, et notamment nous n'avons pas fourni de services interdits par le code de déontologie de la profession de commissaire aux comptes.

Justification des appréciations

En application des dispositions des articles L.821-53 et R.821-180 du code de commerce relatives à la justification de nos appréciations, nous portons à votre connaissance les appréciations suivantes qui, selon notre jugement professionnel, ont été les plus importantes pour l'audit des comptes consolidés de l'exercice.

Les appréciations ainsi portées s'inscrivent dans le contexte de l'audit des comptes consolidés pris dans leur ensemble et de la formation de notre opinion exprimée ci-avant. Nous n'exprimons pas d'opinion sur des éléments de ces comptes consolidés pris isolément.

- Principes comptables

La note « Principes généraux » de l'annexe précise que les états financiers consolidés ont été établis selon le règlement comptable français ANC 2020-01. Nos travaux ont consisté à vérifier, par sondages, les méthodes et hypothèses retenues et à vérifier que les estimations comptables qui en résultent s'appuient sur des méthodes documentées conformes aux principes décrits dans l'annexe.

- Périmètre de consolidation

Les notes « Définition du périmètre de consolidation », « Variation du périmètre de consolidation » et « Méthodes de consolidation » de l'annexe présentent les variations de périmètre de l'exercice, ainsi que les méthodes de consolidation du groupe. Dans le cadre de nos appréciations et sur la base des informations et documents qui nous ont été communiquées, nos travaux ont consisté notamment à vérifier l'exhaustivité du périmètre ainsi que les méthodes de consolidation appliquées conformément aux principes comptables applicables.

- Engagements de retraite

La note « Engagements de retraite » de l'annexe précise que les états financiers consolidés intègrent une provision à ce titre. Nos travaux ont consisté à vérifier le traitement comptable de ce changement de méthode dans les comptes, conformément aux principes comptables applicables.

Vérifications spécifiques

Nous avons également procédé, conformément aux normes d'exercice professionnel applicables en France, aux vérifications spécifiques prévues par les textes légaux et réglementaires des informations relatives au groupe, données dans le rapport de gestion du Président.

Nous n'avons pas d'observation à formuler sur leur sincérité et leur concordance avec les comptes consolidés.

Responsabilités de la direction et des personnes constituant le gouvernement d'entreprise relatives aux comptes consolidés

Il appartient à la direction d'établir des comptes annuels présentant une image fidèle conformément aux règles et principes comptables français ainsi que de mettre en place le contrôle interne qu'elle estime nécessaire à l'établissement de comptes consolidés ne comportant pas d'anomalies significatives, que celles-ci proviennent de fraudes ou résultent d'erreurs.

Lors de l'établissement des comptes consolidés, il incombe à la direction d'évaluer la capacité de la société à poursuivre son exploitation, de présenter dans ces comptes, le cas échéant, les informations nécessaires relatives à la continuité d'exploitation et d'appliquer la convention comptable de continuité d'exploitation, sauf s'il est prévu de liquider la société ou de cesser son activité.

Les comptes consolidés ont été arrêtés par le Président.

Responsabilités des commissaires aux comptes relatives à l'audit des comptes consolidés

Il nous appartient d'établir un rapport sur les comptes consolidés. Notre objectif est d'obtenir l'assurance raisonnable que les comptes consolidés pris dans leur ensemble ne comportent pas d'anomalies significatives. L'assurance raisonnable correspond à un niveau élevé d'assurance, sans toutefois garantir qu'un audit réalisé conformément aux normes d'exercice professionnel permet de systématiquement détecter toute anomalie significative. Les anomalies peuvent provenir de fraudes ou résulter d'erreurs et sont considérées comme significatives lorsque l'on peut raisonnablement s'attendre à ce qu'elles puissent, prises individuellement ou en cumulé, influencer les décisions économiques que les utilisateurs des comptes prennent en se fondant sur ceux-ci.

Comme précisé par l'article L.821-55 du code de commerce, notre mission de certification des comptes ne consiste pas à garantir la viabilité ou la qualité de la gestion de votre société.

Dans le cadre d'un audit réalisé conformément aux normes d'exercice professionnel applicables en France, le commissaire aux comptes exerce son jugement professionnel tout au long de cet audit.

En outre :

- il identifie et évalue les risques que les comptes consolidés comportent des anomalies significatives, que celles-ci proviennent de fraudes ou résultent d'erreurs, définit et met en œuvre des procédures d'audit face à ces risques, et recueille des éléments qu'il estime suffisants et appropriés pour fonder son opinion. Le risque de non-détection d'une anomalie significative provenant d'une fraude est plus élevé que celui d'une anomalie significative résultant d'une erreur, car la fraude peut impliquer la collusion, la falsification, les omissions volontaires, les fausses déclarations ou le contournement du contrôle interne ;
- il prend connaissance du contrôle interne pertinent pour l'audit afin de définir des procédures d'audit appropriées en la circonstance, et non dans le but d'exprimer une opinion sur l'efficacité du contrôle interne ;
- il apprécie le caractère approprié des méthodes comptables retenues et le caractère raisonnable des estimations comptables faites par la direction, ainsi que les informations les concernant fournies dans les comptes consolidés ;
- il apprécie le caractère approprié de l'application par la direction de la convention comptable de continuité d'exploitation et, selon les éléments collectés, l'existence ou non d'une incertitude

significative liée à des événements ou à des circonstances susceptibles de mettre en cause la capacité de la société à poursuivre son exploitation. Cette appréciation s'appuie sur les éléments collectés jusqu'à la date de son rapport, étant toutefois rappelé que des circonstances ou événements ultérieurs pourraient mettre en cause la continuité d'exploitation. S'il conclut à l'existence d'une incertitude significative, il attire l'attention des lecteurs de son rapport sur les informations fournies dans les comptes annuels au sujet de cette incertitude ou, si ces informations ne sont pas fournies ou ne sont pas pertinentes, il formule une certification avec réserve ou un refus de certifier ;

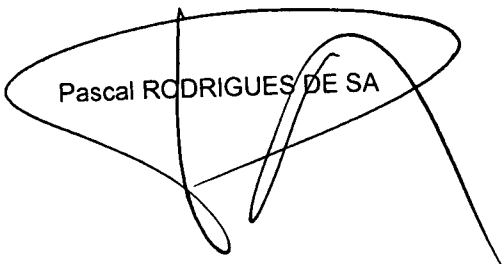
- il apprécie la présentation d'ensemble des comptes consolidés et évalue si les comptes consolidés reflètent les opérations et événements sous-jacents de manière à en donner une image fidèle.
- Concernant l'information financière des personnes ou entités comprises dans le périmètre de consolidation, il collecte des éléments qu'il estime suffisants et appropriés pour exprimer une opinion sur les comptes consolidés. Il est responsable de la direction, de la supervision et de la réalisation de l'audit des comptes consolidés ainsi que de l'opinion exprimée sur ces comptes.

Fait à La Rochelle, le 13 juin 2025

Les Commissaires aux comptes

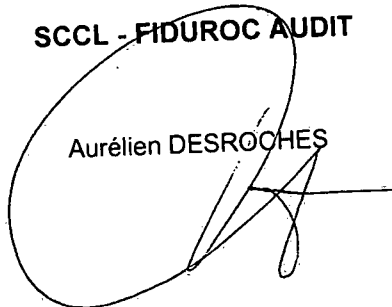
EFFISSANCE

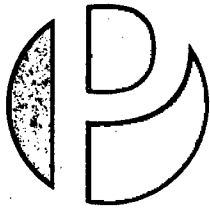
Pascal RODRIGUES DE SA



SCCL - FIDUROC AUDIT

Aurélien DESROCHES





Proxys Ouest
Cabinet d'expertise comptable

Exercice clos le 31 décembre 2024

ETATS FINANCIERS CONSOLIDES

GROUPE ACETT

303 Avenue Jean Guiton
17000 La Rochelle

Table des matières

États financiers	3
Compte de résultat consolidé.....	3
Bilan consolidé	4
Tableau de flux de trésorerie consolidé.....	5
Variations des capitaux propres.....	6
Présentation du groupe et faits marquants de l'exercice.....	7
Méthodes et principes de consolidation	8
Principes généraux.....	8
Définition du périmètre de consolidation	8
Variation du périmètre de consolidation	8
Méthodes de consolidation	9
Elimination des opérations intragroupe.....	9
Règles et méthodes comptables.....	9
1. Ecart d'acquisition (goodwill).....	11
Annexe 2.1 Valeurs brutes des immobilisations corporelles et incorporelles	11
Annexe 2.2 Amortissement des immobilisations corporelles et incorporelles	12
Annexe 2.3 Dépréciation des immobilisations corporelles et incorporelles	12
Annexe 3.1 Valeurs brutes des actifs financiers.....	13
Annexe 3.2 Dépréciation des actifs financiers.....	13
Annexe 5. Impôt différé.....	14
Annexe 6.1 Actif circulant	15
Annexe 7. Trésorerie nette	16
Annexe 8. Provisions	16
Annexe 9. Dettes financières	17
Annexe 10. Fournisseurs et comptes rattachés, autres dettes et régularisation	18
Annexe 11. Chiffre d'affaires.....	19
Annexe 12. Autres produits d'exploitation	19
Annexe 13. Achats consommés.....	19
Annexe 14. Charges de personnel.....	20
Annexe 15. Autres charges d'exploitation	20
Annexe 16. Impôts et taxes	21
Annexe 17. Dotations aux amortissements, dépréciations et provisions.....	21
Annexe 18. Produits financiers	21
Annexe 19. Charges financières	21
Annexe 20. Produits exceptionnels	22
Annexe 21. Charges exceptionnelles.....	22
Annexe 22. Charges d'impôts.....	22
La preuve d'impôts se décompose comme suit	23
Autres Informations	24
Effectifs.....	24
Engagements hors-bilan.....	25
Rémunérations des commissaires aux comptes	25
Rémunération des dirigeants	25

États financiers

Compte de résultat consolidé

Compte de résultat	2024	2023
Chiffre d'affaires	43 789 627	53 334 949
Autres produits d'exploitation	920 625	566 369
Achats consommés	(295 533)	(1 000 801)
Charges de personnel	(39 629 806)	(46 607 597)
Autres charges d'exploitation	(3 179 719)	(3 150 545)
Impôts et taxes	(1 435 340)	(1 616 446)
Dotations aux amortissements, dépréciations et provisions	(250 733)	(305 086)
Résultat d'exploitation avant dotations aux amort. et dép. EA	(80 878)	1 220 843
Dotations aux amort. et dépréciations des écarts d'acquisition		
Résultat d'exploitation après dotations aux amort. et dép. EA	(80 878)	1 220 843
Charges et produits financiers	(91 453)	(68 108)
Charges et produits exceptionnels	(422)	16 785
Impôts sur les résultats	(57 854)	5 362
Résultat net des entreprises intégrées	(230 607)	1 174 882
Résultat net des activités abandonnées		
Quote-part du résultat net des sociétés mises en équivalence		
Résultat net de l'ensemble consolidé	(230 607)	1 174 882
Intérêts minoritaires	21 098	28 785
Résultat net (part du groupe)	(251 705)	1 146 097

Bilan consolidé

Bilan actif consolidé	Valeurs brutes	Amortissements	Dépréciations	2024	2023
Immobilisations incorporelles	315 209	(270 571)		44 638	46 874
<i>Dont Ecart d'acquisition</i>					
Immobilisations corporelles	1 892 655	(1 413 332)		479 323	584 772
Immobilisations financières	912 893			912 893	812 959
Titres mis en équivalence					
Actif immobilisé	3 120 757	(1 683 903)		1 436 854	1 444 605
Stocks et en-cours					
Clients et comptes rattachés	7 529 288		(461 136)	7 068 152	8 405 709
Autres créances et comptes de régularisation	1 585 381			1 585 381	1 007 381
<i>Dont Impôts différés Actif</i>	<i>429 194</i>			<i>429 194</i>	<i>315 429</i>
Valeurs mobilières de placement					100 686
Disponibilités	1 230 730			1 230 730	2 855 674
Actif circulant	10 345 398		(461 136)	9 884 262	12 369 451
Total Actif	13 466 155	(1 683 903)	(461 136)	11 321 116	13 814 056
Capital				1 289 800	1 289 800
Primes liées au capital				71 238	71 238
Réserves et résultat consolidés				(222 978)	127 852
Autres					
Capitaux propres (Part du groupe)				1 138 060	1 488 890
Intérêts minoritaires				43 701	42 603
Total des capitaux propres				1 181 761	1 531 493
Autres fonds propres					
Ecart d'acquisition passif					
Provisions pour risques et charges				181 683	20 000
Provisions				181 683	20 000
Dettes financières				2 993 412	4 474 064
Fournisseurs et comptes rattachés				390 307	396 363
Autres dettes et comptes de régularisation				6 573 954	7 392 136
<i>Dont Impôts différés Passif</i>					
Dettes				9 957 672	12 262 562
Compte de liaison Titres - Ecart d'acquisition					
Total Passif				11 321 116	13 814 056

Tableau de flux de trésorerie consolidé

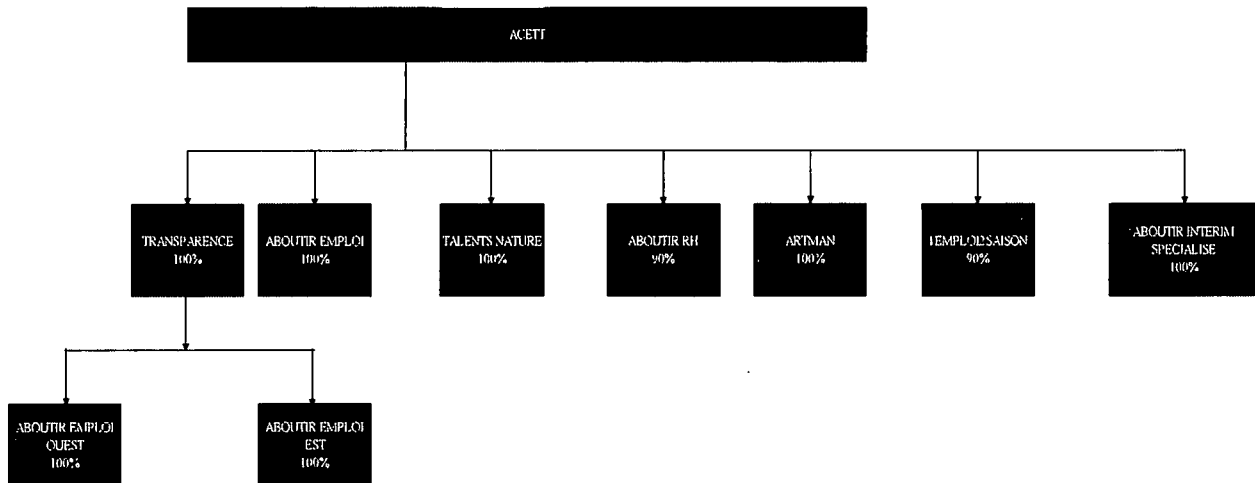
Libellé	2024.12	2023
Résultat net total des entités consolidées	(230 607)	1 174 882
Dotations / Reprises aux amortissements, prov. et dépréciations	225 748	207 802
<i>Dotations aux amort. /dépr. immos corporelles et incorporelles</i>	<i>196 230</i>	<i>219 802</i>
<i>(+) Dotations et reprises aux provisions - passif</i>	<i>29 518</i>	<i>(12 000)</i>
Variation de l'impôt différé	(80 724)	(290 540)
Élimination des plus ou moins-values de cessions d'actifs	(912)	750
Autres éléments sans incidence sur la trésorerie		5 778
Marge brute d'autofinancement	(86 495)	1 098 671
Variation du BFR lié à l'activité (provisions incluses)	4 633	(520 514)
<i>Variation nette des clients et comptes rattachés</i>	<i>1 337 561</i>	<i>2 017 779</i>
<i>Variation nette des autres postes d'actifs</i>	<i>(508 691)</i>	<i>1 088 812</i>
<i>Variation des rubriques de liaison</i>	<i>1</i>	<i>45 000</i>
<i>Variation nette des fournisseurs et comptes rattachés</i>	<i>(6 056)</i>	<i>(877 279)</i>
<i>Variation nette des autres postes du passif</i>	<i>(818 182)</i>	<i>(2 794 825)</i>
FLUX NET DE TRESORERIE GENERALE PAR L'EXPLOITATION (I)	(81 862)	578 157
Acquisitions d'immobilisations	(242 659)	(330 455)
<i>Acquisitions d'immobilisations incorporelles</i>	<i>(22 249)</i>	<i>(19 592)</i>
<i>Acquisitions d'immobilisations corporelles</i>	<i>(66 396)</i>	<i>(141 792)</i>
<i>Acquisitions d'immobilisations financières</i>		<i>(12 000)</i>
<i>Acquisitions autres immobilisations financières</i>	<i>(154 014)</i>	<i>(157 070)</i>
<i>Cessions d'immobilisations corporelles</i>	<i>1 008</i>	
Réduction des autres immobilisations financières	54 080	4 300
Incidence des variations de périmètre		4 933 353
<i>(-) Acquisition de titres consolidés</i>		<i>(72 457)</i>
<i>(+) Trésorerie/endettement acquis / entrée de périmètre</i>		<i>5 005 810</i>
Variation nette des placements à court terme	100 686	(100 686)
FLUX NET DE TRESORERIE GENERALE PAR L'INVESTISSEMENT (II)	(86 884)	4 506 512
Émissions d'emprunts		
Remboursements d'emprunts	(1 580 158)	(1 258 139)
Dividendes versés des filiales	(20 000)	(5 000)
Dividendes reçus/versés de la société mère		(965 000)
Augmentations / réductions de capital		44 455
Actionnaires : capital appelé non versé	44 455	(44 455)
Variation nette des concours bancaires	16	(856)
FLUX NET DE TRESO. GENERALE PAR LES OPERATIONS DE FINANCEMENT (III)	(1 555 687)	(2 228 995)
INCIDENCE DES VARIATIONS DE CHANGE		
VARIATION DE FLUX TRÉSORERIE (I + II + III + IV)	(1 724 434)	2 855 674
Trésorerie : ouverture	2 855 674	
Trésorerie : clôture	1 131 240	2 855 674

Variations des capitaux propres

Libellé	Capital	Primes liées au capital	Réserves	Auto-contrôle	Réserves de conversion groupe	Résultat net (Part du groupe)	Capitaux propres (Part du groupe)	Intérêts minoritaires
Affectation du résultat N-1			1 444 944			(1 444 944)		
Distribution/brut versé			(965 000)				(965 000)	(5 000)
Var. de capital en numéraire et souscrip			44 455				44 455	
Résultat						1 146 097	1 146 097	28 785
Variations de périmètre	1 289 800	71 238	(1 542 644)			1 444 944	1 263 338	18 818
Autre			0				0	
2023	1 289 800	71 238	(1 018 244)			1 146 097	1 488 890	42 603
Affectation du résultat N-1			1 146 097			(1 146 097)		
Distribution/brut versé								(20 000)
Résultat						(251 705)	(251 705)	21 098
Reclassement, restructuration et changement de méthode			(99 124)				(99 124)	
Autre			(2)				(2)	(0)
2024	1 289 800	71 238	28 727			(251 705)	1 138 060	43 701

Présentation du groupe et faits marquants de l'exercice

Organigramme du groupe



Faits marquants de l'exercice

Voici ci-dessous les principaux faits marquants ayant pu être observés sur les sociétés prises individuellement.

- Dépréciation des titres de participation des sociétés suivantes :
 - ABOUTIR INTERIM SPECIALISE : 99K€.
 - TRANSPARENCE : 200K€.
 - ABOUTIR EMPLOI ARTMAN : 500K€.
- Contrôle Urssaf en-cours sur la société ABOUTIR EMPLOI ;
- Contrôle fiscal sur la société ACETT (événement post-clôture) ;

Méthodes et principes de consolidation

Principes généraux

Les comptes consolidés du groupe sont établis suivant le nouveau règlement ANC 2020-01 du 9 octobre 2020 homologué par arrêté du 29 décembre 2020 publié au Journal Officiel du 31 décembre 2020, pour les exercices ouverts à compter du 1er janvier 2021.

Ce nouveau règlement supprime notamment la référence au principe de prédominance de la substance sur la forme et rend certaines méthodes comptables dorénavant obligatoires dans les comptes consolidés.

La date de clôture des comptes individuels de l'entreprise consolidante est identique à celles des entreprises consolidées.

Les comptes consolidés sont présentés en euros.

Définition du périmètre de consolidation

Les sociétés dans lesquelles le Groupe dispose, directement ou indirectement, du contrôle exclusif sont consolidées selon la méthode de l'intégration globale.

Les sociétés dans lesquelles le Groupe exerce, directement ou indirectement, un contrôle conjoint sont consolidées par intégration proportionnelle.

Les sociétés dans lesquelles le Groupe exerce, directement ou indirectement, une influence notable sont consolidées par mise en équivalence.

Les sociétés jugées non significatives sur les critères de chiffre d'affaires, de résultat net et de total du bilan, dont le développement prévisible est limité et dont l'activité n'est pas en synergie avec le Groupe ne sont pas consolidées.

Au 31/12/2024, le périmètre comprend les sociétés suivantes :

Forme juridique	Société	M	% de contrôle	% d'intérêt
SAS	ACETT	IG	100	100
SAS	ABOUTIR EMPLOI	IG	100	100
SAS	ABOUTIR EMPLOI OUEST	IG	100	100
SAS	ABOUTIR EMPLOI EST	IG	100	100
SAS	ABOUTIR RH	IG	90	90
SAS	TRANSPARENCE	IG	100	100
SARL	ABOUTIR INTERIM SPECIALISE	IG	100	100
SAS	1EMPLOI2SAISON	IG	90	90
SAS	ARTMAN	IG	100	100
SAS	TALENTS NATURE	IG	100	100

Variation du périmètre de consolidation

Aucune variation de périmètre significative n'a eu lieu au cours de l'exercice.

Méthodes de consolidation

La consolidation est réalisée à partir des comptes arrêtés au 31/12/2024. Toutes les participations significatives dans lesquelles les sociétés du Groupe ACETT assurent le contrôle exclusif, directement ou indirectement, sont consolidées selon la méthode de l'intégration globale.

Elimination des opérations intragroupes

Conformément à la réglementation, les transactions entre les sociétés intégrées ainsi que les résultats internes entre ces sociétés ont été éliminées dans les comptes consolidés.

Règles et méthodes comptables

Les comptes ont été arrêtés par le Président. Ils sont établis dans la perspective de la continuité d'exploitation et le principe de permanence des méthodes comptables a été respecté.

Immobilisations corporelles et incorporelles

Les immobilisations sont comptabilisées en application des règles issues du plan comptable général (CRC 99-03) et mises à jour par les règlements CRC 2002-10, CRC 2002-07 et CRC 2004-06 sur les actifs et leur dépréciation. Les immobilisations sont évaluées à leur coût d'acquisition (prix d'achat, frais accessoires, hors frais d'acquisition et d'emprunt, déduction faite des rabais, remises ou ristournes obtenus) ou à leur coût de production.

- Le groupe applique la méthode préférentielle qui est l'inscription des frais de recherches et développement à l'actif. Les dépenses encourues lors de la phase de développement d'un projet interne sont comptabilisées en immobilisations incorporelles si les critères suivants sont remplis simultanément :
 - La faisabilité technique en vue de sa mise en vente ;
 - L'intention d'achever l'immobilisation et de l'utiliser ou la vendre
 - Sa capacité à utiliser ou vendre cette immobilisation ;
 - L'immobilisation va générer des avantages économiques futurs ;
 - La société dispose des ressources nécessaires à l'achèvement et la vente ;
 - Les dépenses liées à l'immobilisation sont évaluées de manière fiable.
 - Les dépenses classées sous cette rubrique se ventilent en Brevets, marques, droits et valeurs similaires.
 - Ce poste est constitué des dépenses sont comptabilisées sur la base des prix d'acquisition
 - Les immobilisations incorporelles sont amorties sur la durée de leur utilisation par les entreprises : 2 à 10 ans

- Les immobilisations corporelles sont évaluées à leur cout d'acquisition, compte tenu des frais nécessaires à la mise en état d'utilisation de ces biens. Les éléments d'actif font l'objet de plans d'amortissement déterminés selon la durée et les conditions probables d'utilisation des biens généralement admis dans la profession. La méthode d'amortissement retenue est la méthode linéaire et les durées d'amortissement retenues sont les suivantes :

- Constructions	20 ans
- Installations générales	5 à 10 ans
- Matériel outillage	2 à 10 ans
- Matériel de transport	1 à 5 ans
- Matériel de bureau, informatique et mobilier	2 à 5 ans
- Mobilier de bureau	5 à 10 ans

- Dépréciation des actifs immobilisés : Les actifs immobilisés et les autres immobilisations incorporelles, sont soumis à des tests de dépréciation si des indices de perte de valeur tangibles existent en cours d'exercice ou à la clôture. Une provision pour dépréciation est constatée dans le cas où leur valeur d'utilité pour le Groupe devient inférieure à leur valeur comptable.

Immobilisations financières

Elles comprennent principalement des prêts, cautionnements et autres créances, ainsi que des titres de participation non consolidés. Une dépréciation est constituée si leur valeur d'utilité pour le Groupe devient inférieure à leur valeur comptable.

Les titres de participation sont inscrits au bilan à leur coût d'acquisition. Cette valeur est comparée en fin de période à la valeur d'usage de ces mêmes titres après prise en compte de la quote-part de capitaux propres correspondant à la participation, des perspectives de rentabilité, de la position sur le marché et, le cas échéant, de leur valeur en bourse.

Créances clients et autres créances

Les actifs circulants sont comptabilisés à leur valeur nominale. Une provision est constituée lorsqu'une perte apparaît comme probable ; la charge est considérée comme normale et courante à l'exception de dépréciations qui présentent un caractère exceptionnel du fait de leur contexte ou de leur montant.

Impôts différés

Le Groupe constate les impôts différés selon la méthode du report variable sur les différences entre valeurs comptables et fiscales des actifs et passifs du bilan. Les impôts différés, comptabilisés au taux d'impôt applicable à la date d'arrêté des comptes, sont ajustés pour tenir compte de l'incidence des changements de la législation fiscale française et des taux d'imposition en vigueur.

Des impôts différés actif sont constatés au titre des différences temporelles déductibles, des pertes fiscales et des reports déficitaires. Un actif d'impôt différé afférant à des reports déficitaires est constaté lorsqu'il est probable que l'entité fiscale concernée pourra les récupérer grâce à l'existence d'un bénéfice imposable attendu.

Les impôts différés sont inscrits à l'actif ou au passif en position nette par entité fiscale.

Provisions pour risques et charges

Une provision est comptabilisée dès lors qu'il existe à l'encontre de la société une obligation (légale, réglementaire ou contractuelle) résultant d'événements antérieurs, lorsqu'il est probable ou certain qu'elle engendrera une sortie de ressources sans contrepartie au moins équivalente, et que le montant peut être évalué de façon fiable.

Le montant constaté en provision représente la meilleure estimation du risque à la date d'établissement du bilan consolidé. Les provisions sont présentées à leur valeur nominale non actualisée.

Engagements de retraite

Les obligations liées aux indemnités légales ou conventionnelles de départ à la retraite ont été évaluées à la date du 31 décembre 2024 et font ressortir des montants d'engagements en matière de pensions, compléments de retraite et indemnités assimilées de 161 684€ pour l'ensemble du groupe ACETT avec une variation à la hausse de 29 519€ par rapport à au 31 décembre 2023.

Le taux d'actualisation financière retenu pour le calcul est de 3.38%.

Cette variation entre 2024 et 2023 fait l'objet d'une provision dans les comptes consolidés.

Ecarts d'acquisition (goodwill)

L'écart de première consolidation constaté à l'occasion d'une prise de participation (différence entre la prise d'acquisition et la quote-part de capitaux propres retraités de la société acquise à la date de prise de contrôle) est traité comme suit :

L'écart d'évaluation afférent à des actifs identifiables est classé aux postes du bilan concernés et suit les règles comptables propres à ces actifs.

L'écart résiduel est constaté en écart d'acquisition.

L'écart d'acquisition positif est porté à l'actif immobilisé et l'écart d'acquisition négatif au poste « provisions pour risques et charges ».

Le groupe détermine la durée d'utilisation, limitée ou non, de l'écart d'acquisition Actif.

Lorsqu'il n'y a pas de limite prévisible à la durée pendant laquelle l'écart d'acquisition procurera des avantages économiques au groupe, ce dernier n'est pas amorti. Dans ce cas, un test de dépréciation est réalisé chaque année.

Lorsqu'il existe, lors de l'acquisition, une limite prévisible à sa durée d'utilisation, l'écart d'acquisition Actif est amorti linéairement sur cette durée, ou, si elle ne peut être déterminée de manière fiable, sur 10 ans.

L'écart d'acquisition négatif peut correspondre à une plus-value potentielle du fait d'une acquisition réalisée dans des conditions avantageuses ou à une rentabilité insuffisante de l'entreprise acquise. Il est repris au résultat selon les hypothèses retenues lors de l'acquisition.

Dans l'hypothèse où une évolution significative serait observée, une dépréciation ou une reprise exceptionnelle sera constatée afin de refléter la valeur économique des actifs.

Conformément au règlement n° 2020-01, §231-10 Période d'évaluation, l'entreprise consolidante dispose d'un délai se terminant à la clôture du premier exercice ouvert postérieurement à l'acquisition, au cours duquel elle peut procéder aux analyses et expertises nécessaires en vue de cette évaluation.

Conformément à l'article 122-1 relatif à l'application rétrospective du règlement ANC 2020-01, le groupe a décidé de ne pas comptabiliser d'écart d'acquisition sur les acquisitions intervenues avant l'ouverture de l'exercice.

Annexe 2.1 Valeurs brutes des immobilisations corporelles et incorporelles

Libellé	2023	2024	Augmentation (Inv,Emp)	Diminution (Cess., Remb.)	Ecart de conversion	Variations de périmètre	Autres variations
Concessions, brevets et droits similaires, brevets, licences	281 570	299 752	22 249	(8 043)			3 976
Fonds commercial	8 925	8 925					
Autres immobilisations incorporelles	3 920	3 920					
Immobilisations incorporelles en cours	6 587	2 612					(3 976)
Immobilisations incorporelles	301 001	315 209	22 249	(8 043)			
Constructions	57 355	57 355					
Matériel de bureau	1 200 380	1 245 637	45 464	(208)			
Matériel de transport	67 419	65 519		(1 900)			
Matériel informatique	506 937	522 661	19 449	(3 724)			
Immobilisations corporelles en cours		1 483	1 483				
Immobilisations corporelles	1 832 090	1 892 655	66 396	(5 832)			
Total	2 133 092	2 207 863	88 645	(13 875)			

Annexe 2.2 Amortissement des immobilisations corporelles et incorporelles

Libellé	2023	2024	Dotation	Reprise	Ecart de conversion	Variations de périmètre	Autres variations
Amortissements concessions, brevets & droits similaires	(250 207)	(266 651)	(24 484)				8 042
Amortissements des autres immos incorp.	(3 920)	(3 920)					
Amortissements des immobilisations incorporelles	(254 127)	(270 571)	(24 484)				8 042
Amortissements des constructions	(40 781)	(45 745)	(4 963)				
Amortissements du matériel de bureau	(729 072)	(839 845)	(110 884)				112
Amortissements du matériel de transport	(51 823)	(62 699)	(12 776)				1 900
Amortissements du matériel informatique	(425 642)	(465 043)	(43 123)				3 724
Amortissements des immobilisations corporelles	(1 247 319)	(1 413 332)	(171 746)				5 736
Amortissements sur actif immobilisé	(1 501 446)	(1 683 903)	(196 230)				13 778

Annexe 2.3 Dépréciation des immobilisations corporelles et incorporelles

Aucune dépréciation des immobilisations corporelles et incorporelles n'est à constater sur l'exercice.

Annexe 3.1 Valeurs brutes des actifs financiers

Libellé	2023	2024	Augmentation (Inv,Emp)	Diminution (Cess, Remb.)	Ecart de conversion	Variations de périmètre	Autres variations
Titres de participation	12 000	12 000					
Prêts	673 268	824 575	151 307				
Dépôts et cautionnements versés	127 691	76 318	2 707	(54 080)			
Immobilisations financières	812 959	912 893	154 014	(54 080)			
Titres mis en équivalence							
Actifs financiers	812 959	912 893	154 014	(54 080)			

Annexe 3.2 Dépréciation des actifs financiers

Aucune dépréciation des actifs financiers n'est à constater sur l'exercice.

Annexe 5. Impôt différé

Libellé	2023	2024	Variation du bas de bilan	Effets de taux (impôt)	Ecart de conversion	Variation de périmètre	Autres variations
Impôts différés - actif	315 429	429 194	80 724				33 041
Impôts différés - passif							
Valeur nette impot différé	315 429	429 194	80 724				33 041
Liasse							
Fiscalité différée (décalages temporaires)	315 429	388 774	73 345				
Fiscalité différée (retraitements)		40 421	7 380				
Annulation part IP et MEE							
Sous total	315 429	429 194	80 724				
Autres							33 041
Valeur nette par catégorie	315 429	429 194	80 724				33 041

Annexe 6.1 Actif circulant

Libellé	2024			2023		
	Brut	Provisions	Net	Brut	Provisions	Net
Clients et comptes rattachés part < 1 an	7 529 288	(461 136)	7 068 152	8 878 847	(473 137)	8 405 709
Clients et comptes rattachés	7 529 288	(461 136)	7 068 152	8 878 847	(473 137)	8 405 709
Avances et acomptes versés sur commandes	10 221		10 221	10 345		10 345
Créances sur personnel & org. Sociaux part < 1 an	438 137		438 137	5 784		5 784
Impôts différés - actif	429 194		429 194	315 429		315 429
Créances fiscales hors IS part < 1an	214 929		214 929	217 205		217 205
Etat Impôt sur les bénéfices part < 1an	139 362		139 362	71 230		71 230
Comptes courants part < 1an	134 017		134 017	92 266		92 266
Actionnaires : capital appelé non versé				44 455		44 455
Autres créances part < 1an	105 236		105 236	120 913		120 913
Compte d'ajustement (intragroupe bas de bilan)	(1)		(1)			
Charges constatées d'avance part < 1 an	114 286		114 286	129 754		129 754
Autres créances et comptes de régularisation	1 585 381		1 585 381	1 007 381		1 007 381
Clients et autres créances	9 114 669	(461 136)	8 653 533	9 886 227	(473 137)	9 413 090

Libellé	2024	< 1 an	1 à 5 ans	< 5 ans
Clients et comptes rattachés part < 1 an	7 529 288	6 940 400	588 888	
Clients et comptes rattachés	7 529 288	6 940 400	588 888	
Avances et acomptes versés sur commandes	10 221	10 221		
Créances sur personnel & org. Sociaux - part < 1 an	438 137	438 137		
Impôts différés - actif	429 194	429 194		
Créances fiscales hors IS- part < 1an	214 929	214 929		
Etat Impôt sur les bénéfices - part < 1an	139 362	139 362		
Comptes courants - part < 1an	134 017	134 017		
Autres créances part < 1an	105 236	105 236		
Charges constatées d'avance part < 1 an	114 286	114 286		
Autres créances et comptes de régularisation	1 585 382	1 585 383		
Actif circulant	9 114 670	8 525 783	588 888	

Annexe 7. Trésorerie nette

Libellé	2023	2024
Trésorerie active nette	2 855 674	1 230 730
Disponibilités	2 855 674	1 230 730
Concours bancaires (trésorerie passive)		99 490
Trésorerie à court terme	2 855 674	1 131 240
Placements à court terme	100 686	
VMP – Autres placements	100 686	
Trésorerie passive assimilée à une dette	7 147	7 163
Concours bancaires (dettes)	7 147	7 163
Trésorerie à long terme	93 539	(7 163)
Trésorerie nette	2 949 214	1 124 076

Annexe 8. Provisions

Libellé	2023	2024	Dotation	Reprise	Ecart de conversion	Variations de périmètre	Autres variations
Provisions pour pensions et retraites - non courant		161 683	39 484	(9 966)			132 165
Autres provisions pour charges - courant	20 000	20 000					
Provisions	20 000	181 683	39 484	(9 966)			132 165

Annexe 9. Dettes financières

Libellé	2023	2024	Augmentation (Inv,Emp)	Diminution (Cess, Remb.)	Ecart de conversion	Variations de périmètre	Autres variations
Emprunts auprès établis. de crédit - courant	4 459 713	2 882 060		(1 577 653)			
Dépôts et cautionnements reçus	1 426	1 426					
Intérêts courus sur emprunts	5 778	3 272		(2 505)			
Concours bancaires (trésorerie passive)		99 490					99 490
Concours bancaires (dettes)	7 147	7 163					16
Dettes financières	4 474 064	2 993 412		(1 580 158)			99 506

Libellé	2024	< 1 an	1 à 5 ans	> 5 ans
Emprunts auprès établis. de crédit - part < 1 an	2 882 060	1 336 344	1 545 716	
Dépôts et cautionnements reçus	1 426		1 426	
Intérêts courus sur emprunts	3 272	3 272		
Concours bancaires (trésorerie passive)	99 490	99 490		
Concours bancaires (dettes)	7 163	7 163		
Dettes financières	2 993 412	1 446 269	1 547 142	

Annexe 10. Fournisseurs et comptes rattachés, autres dettes et régularisation

Libellé	2023	2024
Dettes fournisseurs - courant	396 363	390 307
Dettes fournisseurs	396 363	390 307
Avances, acomptes reçus sur commandes	93 217	6 984
Dettes sociales - courant	4 122 581	3 911 543
Dettes fiscales (hors IS) - courant	2 927 725	2 583 229
Etat - impôts sur les bénéfices - courant	107 508	5 466
Comptes courants groupe - courant	139 532	66 732
Autres dettes - courant	1 573	
Autres dettes et comptes de régularisation	7 392 136	6 573 954
Dettes fournisseurs, autres dettes et comptes de régularisation	7 788 499	6 964 260

Libellé	2024	< 1 an	1 à 5 ans	> 5 ans
Dettes fournisseurs - courant	390 307	390 307		
Dettes fournisseurs	390 307	390 307		
Avances, acomptes reçus sur commandes	6 984	6 984		
Dettes sociales - courant	3 911 543	3 911 543		
Dettes fiscales (hors IS) - courant	2 583 229	2 583 229		
Etat - impôts sur les bénéfices - courant	5 466	5 466		
Comptes courants groupe - courant	66 732	66 732		
Autres dettes et comptes de régularisation	6 573 954	6 573 954		
Dettes fournisseurs, autres dettes et comptes de régularisation	6 964 260	6 964 260		

Annexe 11. Chiffre d'affaires

Libellé	2024	2023
Production vendue de services	43 824 289	53 369 085
Produits des activités annexes	6 372	4 500
Rabais, remises et ristournes accordés	(41 034)	(38 636)
Chiffre d'affaires	43 789 627	53 334 949

Annexe 12. Autres produits d'exploitation

Libellé	2024	2023
Rep./Prov. engagements de retraite	9 966	
Rep./Dépr. sur actif circulant	27 009	1 730
Transferts de charges d'exploitation	883 347	564 578
Autres produits	303	61
Autres produits d'exploitation	920 625	566 369

Annexe 13. Achats consommés

Libellé	2024	2023
Achats d'études et prestations de services	1	(710 083)
Achats non stockés de matières et fournitures	(295 534)	(290 718)
Achats consommés	(295 533)	(1 000 801)

Annexe 14. Charges de personnel

Libellé	2024	2023
Rémunérations du personnel	(31 312 401)	(36 967 112)
Charges de sécurité soc. et de prévoy.	(7 914 052)	(9 167 983)
Autres charges de personnel	(368 347)	(337 790)
Participation des salariés	(35 006)	(134 712)
Charges de personnel	(39 629 806)	(46 607 597)

Annexe 15. Autres charges d'exploitation

Libellé	2024	2023
Sous-traitance	(37 800)	(39 340)
Locations immobilières et charges locatives	(494 553)	(440 544)
Locations mobilières et charges locatives	(244 778)	(178 848)
Entretien et réparations	(202 979)	(200 334)
Primes d'assurances	(175 914)	(164 675)
Autres services extérieurs	(237)	
Personnel détaché et interimaire	2	(75 685)
Rémun. d'intermédiaires & honoraires	(233 946)	(268 124)
Publicité, publications, relations publiques	(306 621)	(344 675)
Déplacements, missions et réceptions	(891 993)	(992 033)
Frais postaux et frais de télécommunications	(323 616)	(324 027)
Frais bancaires	(86 890)	(83 767)
Autres charges externes	(43 508)	(36 898)
Pertes sur créances irrécouvrables	(11 837)	
Autres charges	(125 051)	(1 594)
Compte d'ajustement (Intra-groupe Résultat d'exploitation)	2	
Autres charges d'exploitation	(3 179 719)	(3 150 545)

Annexe 16. Impôts et taxes

Libellé	2024	2023
Impôts et taxes sur rémunérations	(1 270 588)	(1 392 373)
Autres impôts et taxes	(164 752)	(224 073)
Impôts et taxes	(1 435 340)	(1 616 446)

Annexe 17. Dotations aux amortissements, dépréciations et provisions

Libellé	2024	2023
Dot./Amt. & Dépr. sur immo. incorporelles	(32 847)	(41 918)
Dot./Amt. & Dépr. sur immo. corporelles	(163 392)	(177 884)
Dot/Prov. engagements de retraite	(39 484)	
Dotations pour dépr. des actifs circulants	(15 010)	(85 285)
Dotations aux amortissements, dépréciations et provisions	(250 733)	(305 086)

Annexe 18. Produits financiers

Libellé	2024	2023
Autres produits financiers	1 736	2 620
Produits financiers	1 736	2 620

Annexe 19. Charges financières

Libellé	2024	2023
Charges d'intérêts	(90 440)	(69 807)
Autres charges financières	(2 748)	(920)
Charges financières	(93 189)	(70 728)

Annexe 20. Produits exceptionnels

Libellé	2024	2023
Produits exceptionnels sur opérations de gestion	2 446	2 510
Produits de cession d'immo. corp.	1 008	
Autres produits exceptionnels	426 354	20 000
Rep. sur provisions à caractère exceptionnel		12 000
Produits exceptionnels	429 808	34 510

Annexe 21. Charges exceptionnelles

Libellé	2024	2023
Charges exceptionnelles sur opération de gestion	(2 645)	(5 480)
Charges excep. sur exercices antérieurs	(135)	(11 495)
VNC des immo. corp. cédées	(96)	(750)
Autres charges exceptionnelles	(427 354)	
Charges exceptionnelles	(430 230)	(17 725)

Annexe 22. Charges d'impôts

Libellé	2024	2023
Impôt sur les bénéfices	(122 078)	(267 235)
Impôts différés	80 724	290 540
Carry-back	(16 500)	(17 943)
Charges d'impôts	(57 854)	5 362

La preuve d'impôts se décompose comme suit :

Libellé	2024.12
Résultat des entreprises intégrées	(230 607)
Réintégration des impôts sur le résultat, des amort/prov. Sur écarts d'acq, et résultat des MEE	(57 854)
Résultat avant impôts sur le résultat, des amort/prov. Sur écarts d'acq, et résultat des MEE	(172 753)
Taux d'impôt de l'entité consolidante	25,00%
Impôt théorique au taux de l'entité consolidante	25,0000% 43 188
Effets des différences de base	(124 936)
Effets des différences de taux	11 947
Effets des dispositions fiscales particulières	11 947
Ecritures manuelles sur Impôt	ECRF
CHARGE D'IMPOT THEORIQUE	(57 854)
CHARGE D'IMPOT REELLE	(57 854)
ECART	(0)
Taux effectif d'impôt	-33,49%

Autres Informations

Effectifs

Libellé	2024	2023
ACETT	16	18
ABOUTIR EMPLOI	33	37
ABOUTIR EMPLOI OUEST	11	11
ABOUTIR EMPLOI EST	20	21
ABOUTIR RH	1	0
TRANSPARENCE	2	2
ABOUTIR INTERIM SPECIALISE	1	1
1EMPLOI2SAISON	0	0
ARTMAN	5	7
TALENTS NATURE	3	3
Effectif moyen interne	92	100
ACETT	0	0
ABOUTIR EMPLOI	451	523
ABOUTIR EMPLOI OUEST	121	183
ABOUTIR EMPLOI EST	226	280
ABOUTIR RH	0	0
TRANSPARENCE	0	0
ABOUTIR INTERIM SPECIALISE	5	22
1EMPLOI2SAISON	17	20
ARTMAN	47	83
TALENTS NATURE	49	47
Effectif moyen intérimaire	916	1 158
Effectif moyen total	1 008	1 258

Engagements hors-bilan

Les engagements donnés ou reçus réciproquement par des sociétés comprises dans le périmètre de consolidation ne sont pas repris dans les tableaux ci-dessous.

Société	Motif	31/12/2024
ACETT	Nantissements et hypothèques	<p>Auprès de la Caisse d'Epargne :</p> <ul style="list-style-type: none"> - 800K€ de nantissement de CIF - 800K€ nantissement du fonds de commerce <p>Auprès de la Société Générale :</p> <ul style="list-style-type: none"> - 550K€ nantissement du portefeuille
ABOUTIR EMPLOI EST	Emprunt PGE	L'emprunt PGE de 600K€ souscrit sur 4 banques de manière égalitaire est garanti par l'état à hauteur de 90%
ABOUTIR EMPLOI	Emprunt PGE	L'emprunt PGE de 800K€ souscrit sur 4 banques de manière égalitaire est garanti par l'état à hauteur de 90%
ABOUTIR EMPLOI OUEST	Emprunt PGE	L'emprunt PGE de 900K€ souscrit sur 3 banques de manière égalitaire est garanti par l'état à hauteur de 90%
TRANSPARENCE	Cautions données	15K€ auprès de la Banque Populaire

Rémunérations des commissaires aux comptes

Montant comptabilisé au titre du contrôle légal des comptes annuels de l'ensemble du groupe : 28 K€.

Rémunération des dirigeants

Cette information n'est pas fournie car elle conduirait indirectement à communiquer une rémunération individuelle.