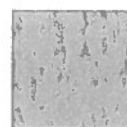
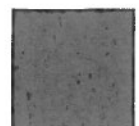
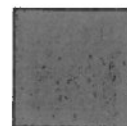
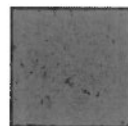


# Etats Comptables et Fiscaux

31/12/2018



# Sommaire

## **Page de garde Etats Comptables**

Bilan actif

Bilan passif

Compte de résultat premiere partie

Compte de résultat seconde partie

## **Annexe**

Règles et méthodes comptables

## **Information relative au bilan et compte de résultat**

Immobilisation

Amortissements

Provisions inscrites au bilan

Etat des échéances des créances et des dettes

Produits à recevoir

Charges à payer

Charges et produits constatés d'avance

Ecart de conversion sur créances et dettes en monnaies étrangères

Ventilation du chiffre d'affaires net

Dettes et créances concernant les entreprises liées

Details des produits exceptionnels et charges exceptionnelles

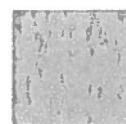
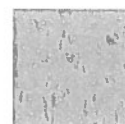
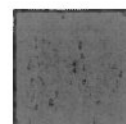
Detail des transferts de charges

Variation des capitaux propres

## **Engagements financiers et autres informations**

Composition du capital social

Effectif moyen



# Sommaire

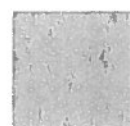
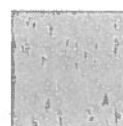
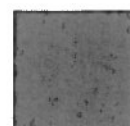
Identité des sociétés meres consolidant les comptes de la société

Liste des filiales et participations

Ventilation de l'impôt sur les bénéfices

Credit bail

Engagements hors bilan



# Bilan Actif

NEWEN STUDIOS

Période du 01/01/18 au 31/12/18  
Edition du 12/02/19

RUBRIQUES	BRUT	Amortissements	Net (N) 31/12/2018	Net (N-1) 31/12/2017
CAPITAL SOUSCRIT NON APPELÉ				
IMMOBILISATIONS INCORPORELLES				
Frais d'établissement				
Frais de développement				
Concession, brevets et droits similaires				976
Fonds commercial				
Autres immobilisations incorporelles				
Avances et acomptes sur immobilisations incorporelles				
<b>TOTAL immobilisations incorporelles :</b>				<b>976</b>
IMMOBILISATIONS CORPORELLES				
Terrains				
Constructions				
Installations techniques, matériel et outillage industriel				
Autres immobilisations corporelles				49 929
Immobilisations en cours				
Avances et acomptes				
<b>TOTAL immobilisations corporelles :</b>				<b>49 929</b>
IMMOBILISATIONS FINANCIÈRES				
Participations évaluées par mise en équivalence				
Autres participations	40 827 081	9 059 285	31 767 796	37 665 964
Créances rattachées à des participations	59 388 395		59 388 395	59 388 962
Autres titres immobilisés	9 172 671		9 172 671	7 428 258
Prêts				
Autres immobilisations financières				46 470
<b>TOTAL immobilisations financières :</b>	<b>109 388 146</b>	<b>9 059 285</b>	<b>100 328 861</b>	<b>104 529 655</b>
<b>ACTIF IMMOBILISÉ</b>	<b>109 388 146</b>	<b>9 059 285</b>	<b>100 328 861</b>	<b>104 580 560</b>
STOCKS ET EN-COURS				
Matières premières et approvisionnement				
Stocks d'en-cours de production de biens				
Stocks d'en-cours production de services				
Stocks produits intermédiaires et finis				
Stocks de marchandises				
<b>TOTAL stocks et en-cours :</b>				
CRÉANCES				
Avances, acomptes versés sur commandes				
Créances clients et comptes rattachés	1 226 790		1 226 790	1 854 043
Autres créances	45 832 681	4 913 000	40 919 681	33 528 535
Capital souscrit et appelé, non versé				
<b>TOTAL créances :</b>	<b>47 059 471</b>	<b>4 913 000</b>	<b>42 146 471</b>	<b>35 382 578</b>
DISPONIBILITÉS ET DIVERS				
Valeurs mobilières de placement				
Disponibilités	386 343		386 343	11 220 118
Charges constatées d'avance	46 852		46 852	121 498
<b>TOTAL disponibilités et divers :</b>	<b>433 195</b>		<b>433 195</b>	<b>11 341 615</b>
<b>ACTIF CIRCULANT</b>	<b>47 492 666</b>	<b>4 913 000</b>	<b>42 579 666</b>	<b>46 724 194</b>
Frais d'émission d'emprunts à étaler	15 235		15 235	21 139
Primes remboursement des obligations				
Écarts de conversion actif				
<b>TOTAL GÉNÉRAL</b>	<b>156 896 047</b>	<b>13 972 285</b>	<b>142 923 762</b>	<b>151 325 893</b>

# Bilan Passif

NEWEN STUDIOS

Période du 01/01/18 au 31/12/18  
Edition du 12/02/19

RUBRIQUES	Net (N) 31/12/2018	Net (N-1) 31/12/2017
<b>SITUATION NETTE</b>		
Capital social ou individuel dont versé 27 821 603	27 821 603	27 821 603
Primes d'émission, de fusion, d'apport, ...	861 571	861 571
Ecarts de réévaluation dont écart d'équivalence		
Réserve légale	398 081	398 081
Réserves statutaires ou contractuelles		
Réserves réglementées		
Autres réserves		
Report à nouveau	(4 812 161)	(4 636 447)
<b>Résultat de l'exercice</b>	<b>(16 456 210)</b>	<b>(175 714)</b>
<b>TOTAL situation nette :</b>	<b>7 812 884</b>	<b>24 269 094</b>
<b>SUBVENTIONS D'INVESTISSEMENT</b>		
<b>PROVISIONS RÉGLEMENTÉES</b>		
<b>CAPITAUX PROPRES</b>	<b>7 812 884</b>	<b>24 269 094</b>
Produits des émissions de titres participatifs		
Avances conditionnées		
<b>AUTRES FONDS PROPRES</b>		
Provisions pour risques		
Provisions pour charges		
<b>PROVISIONS POUR RISQUES ET CHARGES</b>		
<b>DETTES FINANCIÈRES</b>		
Emprunts obligataires convertibles		
Autres emprunts obligataires		
Emprunts et dettes auprès des établissements de crédit	97 120 589	108 353 559
Emprunts et dettes financières divers	36 758 091	17 116 445
<b>TOTAL dettes financières :</b>	<b>133 878 680</b>	<b>125 470 004</b>
<b>AVANCES ET ACOMPTES RECUS SUR COMMANDES EN COURS</b>		
<b>DETTES DIVERSES</b>		
Dettes fournisseurs et comptes rattachés	876 960	980 414
Dettes fiscales et sociales	354 412	606 009
Dettes sur immobilisations et comptes rattachés		
Autres dettes	826	372
<b>TOTAL dettes diverses :</b>	<b>1 232 198</b>	<b>1 586 795</b>
<b>PRODUITS CONSTATÉS D'AVANCES</b>		
<b>DETTES</b>	<b>135 110 878</b>	<b>127 056 799</b>
Ecarts de conversion passif		
<b>TOTAL GÉNÉRAL</b>	<b>142 923 762</b>	<b>151 325 893</b>

# Compte de Resultat (Première Partie)

NEWEN STUDIOS

Période du 01/01/18 au 31/12/18  
Edition du 12/02/19

RUBRIQUES	France	Export	Net (N) 31/12/2018	Net (N-1) 31/12/2017
Ventes de marchandises				
Production vendue de biens				
Production vendue de services	1 636 284		1 636 284	1 962 866
<b>Chiffres d'affaires nets</b>	<b>1 636 284</b>		<b>1 636 284</b>	<b>1 962 866</b>
Production stockée				
Production immobilisée				
Subventions d'exploitation				
Reprises sur amortissements et provisions, transfert de charges			2 653	3 078
Autres produits				
<b>PRODUITS D'EXPLOITATION</b>			<b>1 638 937</b>	<b>1 965 945</b>
<b>CHARGES EXTERNES</b>				
Achats de marchandises [et droits de douane]				
Variation de stock de marchandises				
Achats de matières premières et autres approvisionnement				
Variation de stock [matières premières et approvisionnement]				
Autres achats et charges externes			1 436 057	2 150 341
<b>TOTAL charges externes :</b>			<b>1 436 057</b>	<b>2 150 341</b>
<b>IMPOTS, TAXES ET VERSEMENTS ASSIMILÉS</b>			98 169	35 151
<b>CHARGES DE PERSONNEL</b>				
Salaires et traitements			476 550	506 165
Charges sociales			164 632	192 420
<b>TOTAL charges de personnel :</b>			<b>641 183</b>	<b>698 585</b>
<b>DOTATIONS D'EXPLOITATION</b>				
Dotations aux amortissements sur immobilisations			6 647	13 559
Dotations aux provisions sur immobilisations				
Dotations aux provisions sur actif circulant			4 918 904	5 903
Dotations aux provisions pour risques et charges				
<b>TOTAL dotations d'exploitation :</b>			<b>4 925 551</b>	<b>19 462</b>
<b>AUTRE CHARGES D'EXPLOITATION</b>			4 182	3 779
<b>CHARGES D'EXPLOITATION</b>			<b>7 105 142</b>	<b>2 907 318</b>
<b>RÉSULTAT D'EXPLOITATION</b>			<b>(5 466 205)</b>	<b>(941 373)</b>

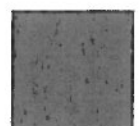
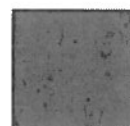
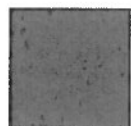
# Compte de Résultat (Seconde Partie)

NEWEN STUDIOS

Période du 01/01/18 au 31/12/18  
Edition du 12/02/19

RUBRIQUES	Net (N) 31/12/2018	Net (N-1) 31/12/2017
<b>RÉSULTAT D'EXPLOITATION</b>	<b>(5 466 205)</b>	<b>(941 373)</b>
Bénéfice attribué ou perte transférée Perte supportée ou bénéfice transféré		
<b>PRODUITS FINANCIERS</b>		
Produits financiers de participation	890 158	946 575
Produits des autres valeurs mobilières et créances de l'actif immobilisé	284 728	215 812
Autres intérêts et produits assimilés	128 939	125 700
Reprises sur provisions et transferts de charges		
Différences positives de change		
Produits nets sur cessions de valeurs mobilières de placement		
	<b>1 303 824</b>	<b>1 288 086</b>
<b>CHARGES FINANCIÈRES</b>		
Dotations financières aux amortissements et provisions	9 059 285	
Intérêts et charges assimilées	1 315 224	1 196 336
Différences négatives de change		
Charges nettes sur cessions de valeurs mobilières de placement		
	<b>10 374 509</b>	<b>1 196 336</b>
<b>RÉSULTAT FINANCIER</b>	<b>(9 070 684)</b>	<b>91 750</b>
<b>RÉSULTAT COURANT AVANT IMPÔTS</b>	<b>(14 536 889)</b>	<b>(849 624)</b>
<b>PRODUITS EXCEPTIONNELS</b>		
Produits exceptionnels sur opérations de gestion		
Produits exceptionnels sur opérations en capital		224 980
Reprises sur provisions et transferts de charges		
		<b>224 980</b>
<b>CHARGES EXCEPTIONNELLES</b>		
Charges exceptionnelles sur opérations de gestion	3 057 713	
Charges exceptionnelles sur opérations en capital	44 259	39 442
Dotations exceptionnelles aux amortissements et provisions		
	<b>3 101 972</b>	<b>39 442</b>
<b>RÉSULTAT EXCEPTIONNEL</b>	<b>(3 101 972)</b>	<b>185 538</b>
Participation des salariés aux fruits de l'expansion		
Impôts sur les bénéfices	(1 182 651)	(488 372)
<b>TOTAL DES PRODUITS</b>	<b>2 942 761</b>	<b>3 479 011</b>
<b>TOTAL DES CHARGES</b>	<b>19 398 971</b>	<b>3 654 725</b>
<b>BÉNÉFICE OU PERTE</b>	<b>(16 456 210)</b>	<b>(175 714)</b>

# Annexe



## **NEWEN STUDIOS**

Annexe au bilan avant répartition de l'exercice clos le 31 décembre 2018, dont le total est de 142 923 762 Euros, et au compte de Résultat de l'exercice, présenté sous forme de liste, dégageant une perte de 16 456 210 Euros.

L'exercice a une durée de 12 mois, recouvrant la période du 1er janvier 2018 au 31 décembre 2018.

## **REGLES ET METHODES COMPTABLES**

Les comptes annuels sont établis en conformité avec les règles et méthodes comptables découlant des textes légaux et réglementaires applicables en France. Ils respectent en particulier les dispositions du Règlement ANC 2014-03 du 05 juin 2014 relatif au plan comptable général.

Les conventions comptables ont été appliquées dans le respect du principe de prudence, conformément aux hypothèses de base :

- continuité de l'exploitation,
- permanence des méthodes comptables d'un exercice à l'autre,
- indépendance des exercices,

et conformément aux règles générales d'établissement et de présentation des comptes annuels.

Seules sont exprimées les informations significatives.

La méthode de base retenue pour l'évaluation des éléments inscrits en comptabilité est la méthode des coûts historiques.

## **FAITS MARQUANTS DE L'EXERCICE**

En juillet 2018, Newen studios a souscrit à une augmentation de capital de la société Neweb SAS pour 2 370 174 actions à 1€ soit 2 370 174€.

En juillet 2018, Newen Studios a souscrit 1 459 685 obligations de 1 € chacune, convertibles en actions de la société Neweb.

Au 31 décembre 2018, ayant constaté un indice de perte de valeur sur le pôle NEWEB remettant en cause la valeur probable de réalisation des titres de la filiale, la société a procédé à un test de dépréciation réalisé à partir des multiples d'EBITDA observés dans le cadre de transactions comparables récentes et corrigés de la dette nette. En conséquence, les titres de participation ont été intégralement dépréciés pour 9 059 K€ ainsi que le compte courant de la filiale pour 4 913 K€.

## **EVENEMENTS POST CLOTURE**

Néant

## **CHANGEMENT DE METHODE**

Néant.

## **IMMOBILISATIONS CORPORELLES ET INCORPORELLES**

Les immobilisations corporelles et incorporelles sont évaluées à leur coût d'acquisition pour les actifs acquis à titre onéreux, à leur coût de production pour les actifs produits par l'entreprise, à leur valeur vénale pour les actifs acquis à titre gratuit et par voie d'échange.

Le coût d'une immobilisation est constitué de son prix d'achat, après déduction des remises, rabais commerciaux et escomptes de règlement et de tous les coûts directement attribuables engagés pour mettre l'actif en place et en état de fonctionner selon l'utilisation prévue. Les frais accessoires, droits de mutation, honoraires ou commissions et frais d'actes, sont incorporés à ce coût d'acquisition.

### **Méthodes d'amortissement**

Les immobilisations sont amorties selon la méthode linéaire sur :

- 1 an pour les logiciels et licences,
- 3 ans pour le matériel de bureau et informatique,
- 10 ans pour les installations et agencements.

## **IMMOBILISATIONS FINANCIERES**

Les immobilisations financières acquises à titre onéreux sont comptabilisées à leur coût d'acquisition hors frais accessoires. Lorsque la valeur probable de réalisation est inférieure à la valeur nette comptable, une dépréciation est constituée du montant de la différence.

Pour rappel, les titres de participation Neweb SAS ont été provisionnés à 100%, soit à hauteur de 9 059 285€.

## **CREANCES**

Les créances sont valorisées à leur valeur nominale. Une dépréciation est pratiquée pour tenir compte du risque d'irrecouvrabilité de certaines créances

## **CHIFFRE D'AFFAIRES**

La comptabilisation du chiffre d'affaires se fait selon la méthode de l'achèvement, c'est à dire constatation du produit à la livraison du sujet ou à la réalisation de la prestation.

Le chiffre d'affaires est principalement constitué de prestations internes, en application des conventions de prestations de services, en matière d'assistance (financière et comptable, juridique, commerciale et de communication, formats de flux et fictions, autres missions spécifiques).

## **AUTRES INFORMATIONS**

### **INTEGRATION FISCALE**

La convention d'intégration fiscale signée en 2015 avec ses filiales prévoit :

- La charge d'impôt supportée par les filiales au titre de chaque exercice d'intégration, sera identique à celle dont elle aurait dû s'acquitter auprès du trésor public si elle n'avait pas été membre du groupe intégré ;
- Les économies d'impôts réalisées par le groupe, liées aux retraitements d'intégration fiscale et aux déficits ou aux moins-values à long terme générées par ses filiales au titre de l'exercice sont réallouées, après mise en place d'un mécanisme de plafonnement, par la société mère à ses filiales. Les filiales, ayant généré des déficits ou des moins-values à long terme peuvent ainsi disposer d'une créance sur la société mère.
- Au 31 décembre 2018 la société étant déficitaire, une économie d'impôt de 1 182 651 Euros lui a été réallouée au titre de l'exercice 2018.

## **OBLIGATIONS CONVERTIBLES EN ACTIONS**

- Obligations convertibles en actions souscrites le 7 février 2014

Le 7 février 2014, la société NEWEN STUDIOS a souscrit 5 408 444 obligations de 1 € chacune, convertibles en actions de la société Neweb.

Chaque obligation convertible génère des intérêts annuels au taux de 3 % fixe, capitalisés à compter de sa date de souscription jusqu'à sa date de conversion ou de remboursement, au plus tard le 31 décembre 2024.

Au 31 décembre 2018, les intérêts calculés s'élèvent à 182 085 €.

- Obligations convertibles en actions souscrites le 8 avril 2014

Le 8 avril 2014, la société NEWEN STUDIOS a souscrit 1 200 000 obligations de 1 € chacune, convertibles en actions de la société Neweb.

Chaque obligation convertible génère des intérêts annuels au taux de 3 % fixe, capitalisés à compter de sa date de souscription jusqu'à sa date de conversion ou de remboursement, au plus tard le 31 décembre 2024.

Au 31 décembre 2018, les intérêts calculés s'élèvent à 40 200 €.

- Obligations convertibles en actions souscrites en juillet 2018

En juillet 2018, la société NEWEN STUDIOS a souscrit 1 459 685 obligations de 1 € chacune, convertibles en actions de la société Neweb.

Chaque obligation convertible génère des intérêts annuels au taux de 5 % fixe, capitalisés à compter de sa date de souscription jusqu'à sa date de conversion ou de remboursement, au plus tard le 31 décembre 2026.

Au 31 décembre 2018, les intérêts calculés s'élèvent à 62 442 €.

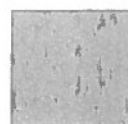
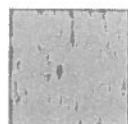
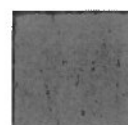
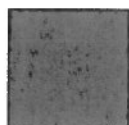
## **REMUNERATIONS, AVANCES ET CREDITS ALLOUES AUX DIRIGEANTS**

Ces informations ne sont pas communiquées pour respecter la confidentialité, et pour ne pas conduire indirectement à donner une rémunération individuelle.

**ENGAGEMENTS DE RETRAITE :**

La société n'ayant plus de salarié au 31 décembre 2018, la provision d'engagement retraite est à néant.

# INFORMATIONS BILAN ET RESULTAT



# Immobilisations

NEWEN STUDIOS

Période du 01/01/18 au 31/12/18

RUBRIQUES	Valeur brute début exercice	Augmentations par réévaluation	Acquisitions apports, création virements
<b>IMMOBILISATIONS INCORPORELLES</b>			
Frais d'établissement et de développement			
Autres immobilisations incorporelles	2 491		
<b>TOTAL immobilisations incorporelles :</b>	<b>2 491</b>		
<b>IMMOBILISATIONS CORPORELLES</b>			
Terrains			
Constructions sur sol propre			
Constructions sur sol d'autrui			
Constructions installations générales			
Installations techniques et outillage industriel			
Installations générales, agencements et divers	111 315		
Matériel de transport			
Matériel de bureau, informatique et mobilier	62 815		
Emballages récupérables et divers			
Immobilisations corporelles en cours			
Avances et acomptes			
<b>TOTAL immobilisations corporelles :</b>	<b>174 130</b>		
<b>IMMOBILISATIONS FINANCIÈRES</b>			
Participations évaluées par mises en équivalence			
Autres participations	37 665 964		3 161 116
Autres titres immobilisés	7 428 258		1 744 413
Prêts et autres immobilisations financières	59 435 433		1 271 329
<b>TOTAL immobilisations financières :</b>	<b>104 529 655</b>		<b>6 176 858</b>
<b>TOTAL GÉNÉRAL</b>	<b>104 706 276</b>		<b>6 176 858</b>

RUBRIQUES	Diminutions par virement	Diminutions par cessions mises hors service	Valeur brute fin d'exercice	Réévaluations légales
<b>IMMOBILISATIONS INCORPORELLES</b>				
Frais d'étab. et de développement				
Autres immobilisations incorporelles			2 491	
<b>TOTAL immobilisations incorporelles :</b>			<b>2 491</b>	
<b>IMMOBILISATIONS CORPORELLES</b>				
Terrains				
Constructions sur sol propre				
Constructions sur sol d'autrui				
Constructions installations générales				
Install. techn., matériel et out. industriels				
Inst. générales, agencements et divers			111 315	
Matériel de transport				
Mat. de bureau, informatique et mobil.			62 815	
Emballages récupérables et divers				
Immobilisations corporelles en cours				
Avances et acomptes				
<b>TOTAL immobilisations corporelles :</b>			<b>174 130</b>	
<b>IMMOBILISATIONS FINANCIÈRES</b>				
Participations mises en équivalence				
Autres participations			40 827 081	
Autres titres immobilisés			9 172 671	
Prêts et autres immo. financières			59 388 395	
<b>TOTAL immobilisations financières :</b>			<b>109 388 146</b>	
<b>TOTAL GÉNÉRAL</b>			<b>1 494 988</b>	<b>109 388 146</b>

# Amortissements

NEWEN STUDIOS

Période du 01/01/18 au 31/12/18

Edition du 12/02/19

Tenue de compte EURO

SITUATIONS ET MOUVEMENTS DE L'EXERCICE				
IMMOBILISATIONS AMORTISSABLES	Montant début exercice	Augmentations dotations	Diminutions reprises	Montant fin exercice
<b>IMMOBILISATIONS INCORPORELLES</b>				
Frais d'étab. et de développement.				
Autres immobilisations incorporelles	1 515		1 515	
<b>TOTAL immobilisations incorporelles :</b>	<b>1 515</b>		<b>1 515</b>	
<b>IMMOBILISATIONS CORPORELLES</b>				
Terrains				
Constructions sur sol propre				
Constructions sur sol d'autrui				
Constructions installations générales				
Installations techn. et outillage industriel				
Inst. générales, agencements et divers	80 997	3 141	84 138	
Matériel de transport				
Mat. de bureau, informatique et mobil.	43 204	3 506	46 710	
Emballages récupérables et divers				
<b>TOTAL immobilisations corporelles :</b>	<b>124 201</b>	<b>6 647</b>	<b>130 848</b>	
<b>TOTAL GÉNÉRAL</b>	<b>125 716</b>	<b>6 647</b>	<b>132 363</b>	

VENTILATIONS DES DOTATIONS AUX AMORTISSEMENTS DE L'EXERCICE			
IMMOBILISATIONS AMORTISSABLES	Amortissements linéaires	Amortissements dégressifs	Amortissements exceptionnels
<b>IMMOBILISATIONS INCORPORELLES</b>			
Frais d'établissement et de développement			
Autres immobilisations incorporelles			
<b>TOTAL immobilisations incorporelles :</b>			
<b>IMMOBILISATIONS CORPORELLES</b>			
Terrains			
Constructions sur sol propre			
Constructions sur sol d'autrui			
Constructions installations générales			
Installations techniques et outillage industriel			
Installations générales, agencements et divers	3 141		
Matériel de transport			
Matériel de bureau, informatique et mobilier	3 506		
Emballages récupérables et divers			
<b>TOTAL immobilisations corporelles :</b>	<b>6 647</b>		
Frais d'acquisition de titres de participations			
<b>TOTAL GÉNÉRAL</b>	<b>6 647</b>		

# Provisions Inscrites au Bilan

NEWEN STUDIOS

Période du 01/01/18 au 31/12/18  
Edition du 12/02/19  
Tenue de compte EURO

RUBRIQUES	Montant début exercice	Augmentations dotations	Diminutions reprises	Montant fin exercice	Diminutions reprises utilisées
Prov. pour reconstitution des gisements					
Provisions pour investissement					
Provisions pour hausse des prix					
Amortissements dérogatoires					
Dont majorations exceptionnelles de 30%					
Provisions pour prêts d'installation					
Autres provisions réglementées					
<b>PROVISIONS RÉGLEMENTÉES</b>					

Provisions pour litiges					
Prov. pour garant. données aux clients					
Prov. pour pertes sur marchés à terme					
Provisions pour amendes et pénalités					
Provisions pour pertes de change					
Prov. pour pensions et obligat. simil.					
Provisions pour impôts					
Prov. pour renouvellement des immo.					
Provisions pour gros entretien et grandes révisions					
Provisions pour charges sociales et fiscales sur congés à payer					
Autres prov. pour risques et charges					
<b>PROV. POUR RISQUÉS ET CHARGES</b>					

Prov. sur immobilisations incorporelles					
Prov. sur immobilisations corporelles					
Prov. sur immo. titres mis en équival.					
Prov. sur immo. titres de participation		9 059 285		9 059 285	
Prov. sur autres immo. financières					
Provisions sur stocks et en cours					
Provisions sur comptes clients					
Autres provisions pour dépréciation		4 913 000		4 913 000	
<b>PROVISIONS POUR DÉPRÉCIATION</b>		<b>13 972 285</b>		<b>13 972 285</b>	

<b>TOTAL GÉNÉRAL</b>		<b>13 972 285</b>		<b>13 972 285</b>	
----------------------	--	-------------------	--	-------------------	--

# État des Échéances des Créances et Dettes

NEWEN STUDIOS

Période du 01/01/18 au 31/12/18

ÉTAT DES CRÉANCES	Montant brut	A 1 an au plus	A plus d'1 an
<b>DE L'ACTIF IMMOBILISÉ</b>			
Créances rattachées à des participations	59 388 395	31 035 418	28 352 976
Prêts			
Autres immobilisations financières			
<b>TOTAL de l'actif immobilisé :</b>	<b>59 388 395</b>	<b>31 035 418</b>	<b>28 352 976</b>
<b>DE L'ACTIF CIRCULANT</b>			
Clients douteux ou litigieux			
Autres créances clients	1 226 790	1 226 790	
Créance représent. de titres prêtés ou remis en garantie			
Personnel et comptes rattachés			
Sécurité sociale et autres organismes sociaux	330	330	
État - Impôts sur les bénéfices	17 864 426	17 864 426	
État - Taxe sur la valeur ajoutée	411 307	411 307	
État - Autres impôts, taxes et versements assimilés			
État - Divers			
Groupe et associés	27 508 773	27 508 773	
Débiteurs divers	47 844	47 844	
<b>TOTAL de l'actif circulant :</b>	<b>47 059 471</b>	<b>47 059 471</b>	
<b>CHARGES CONSTATÉES D'AVANCE</b>	<b>46 852</b>	<b>46 852</b>	
<b>TOTAL GÉNÉRAL</b>	<b>106 494 717</b>	<b>78 141 741</b>	<b>28 352 976</b>

ÉTAT DES DETTES	Montant brut	A 1 an au plus	A plus d'1 an et 5 ans au plus	A plus de 5 ans
Emprunts obligataires convertibles				
Autres emprunts obligataires				
Auprès des établissements de crédit :				
- à 1 an maximum à l'origine				
- à plus d' 1 an à l'origine	97 120 589	5 120 589	92 000 000	
Emprunts et dettes financières divers				
Fournisseurs et comptes rattachés	876 960	876 960		
Personnel et comptes rattachés	92 726	92 726		
Sécurité sociale et autres organismes	53 806	53 806		
Impôts sur les bénéfices				
Taxe sur la valeur ajoutée	130 861	130 861		
Obligations cautionnées				
Autres impôts, taxes et assimilés	77 017	77 017		
Dettes sur immo. et comptes rattachés				
Groupe et associés	36 758 091	36 758 091		
Autres dettes	826	826		
Dettes représentat. de titres empruntés				
Produits constatés d'avance				
<b>TOTAL GÉNÉRAL</b>	<b>135 110 878</b>	<b>43 110 878</b>	<b>92 000 000</b>	



# Charges à Payer

NEWEN STUDIOS

Période du 01/01/18 au 31/12/18

MONTANT DES CHARGES À PAYER INCLUS DANS LES POSTES SUIVANTS DU BILAN	Montant
Emprunts obligataires convertibles	
Autres emprunts obligataires	
Emprunts et dettes auprès des établissements de crédit	
Emprunts et dettes financières divers	24 363
Dettes fournisseurs et comptes rattachés	666 787
Dettes fiscales et sociales	200 801
Dettes sur immobilisations et comptes rattachés	
Disponibilités, charges à payer	990
Autres dettes	
<b>TOTAL</b>	<b>892 941</b>

# Charges et Produits Constatés d'Avance

NEWEN STUDIOS

Période du 01/01/18 au 31/12/18

RUBRIQUES	Charges	Produits
Charges ou produits d'exploitation	46 852	
Charges ou produits financiers		
Charges ou produits exceptionnels		
<b>TOTAL</b>	<b>46 852</b>	

# Ecart de Conversion sur Créances et Dettes en Monnaies Etrangères

NEWEN STUDIOS

Période du 01/01/18 au 31/12/18

NATURE DES ÉCARTS	Montant ACTIF Perte latente	Différence compensée par couverture de change	Provision pour perte de change	Montant PASSIF Gain latent
Sur immobilisations non financières				
Sur immobilisations financières				
Sur créances				
Sur dettes financières				
Sur dettes d'exploitation				
Sur dettes sur immobilisations				

<b>TOTAL</b>				
--------------	--	--	--	--

RAPPEL : Provision pour perte de change	
---	--

RÉPARTITION PAR ACTIVITÉ	Montant
Prestations de services	1 550 000
Produits des activités annexes	86 284
TOTAL	1 636 284

<b>Créances</b>	<b>Montants en €</b>
Clients	1 017 425
Autres créances	
Immobilisations financières	68 542 340
Comptes courants	27 508 773
<b>TOTAL</b>	<b>97 068 538</b>

<b>Dettes</b>	<b>Montants</b>
Fournisseurs	552 070
Autres dettes	360
Comptes courants	36 758 091
<b>TOTAL</b>	<b>37 310 521</b>

<b>Charges et produits financiers</b>	<b>Montants</b>
Charges	
Produits	1 303 824
<b>TOTAL</b>	<b>1 303 824</b>

Les transactions entre les parties liées ont été conclues à des conditions normales de marché, à ce titre, elles ne nécessitent pas d'informations complémentaires visées à l'article R.123-198 11.

# Détail des Produits Exceptionnels et Charges Exceptionnelles

NEWEN STUDIOS

Période du 01/01/18 au 31/12/18

Edition du 12/02/19

Tenue de compte EURO

<b>PRODUITS EXCEPTIONNELS</b>	<b>Montant</b>	<b>Imputé au compte</b>

<b>TOTAL</b>		
--------------	--	--

<b>CHARGES EXCEPTIONNELLES</b>	<b>Montant</b>	<b>Imputé au compte</b>
Sortie salarié	1 027 838	
MCFL / FIFL	2 029 875	
Valeur nette comptable des immobilisations corporelles	44 259	

<b>TOTAL</b>	<b>3 101 972</b>	
--------------	------------------	--

# Détail des Transferts de Charges

NEWEN STUDIOS

Période du 01/01/18 au 31/12/18  
Edition du 12/02/19

NATURE	Montant
Avantages en nature	2 606
TOTAL	2 606

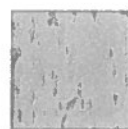
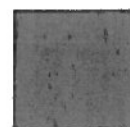
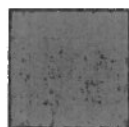
# Tableau de variation des capitaux propres

NEWEN STUDIOS

Période du 01/01/18 au 31/12/18  
Edition du 12/02/19  
Tenue de compte EURO

	Solde Initial	Augmentation	Diminution	Solde Final
Capital social	27 821 603			27 821 603
Primes liées au capital social	861 571			861 571
Écart de réévaluation				
Réserves				
Réserve légale	398 081			398 081
Réserves indisponibles				
Réserves statutaires ou contractuelles				
Réserves réglementées				
Autres réserves				
Ecart d'équivalence				
Report à nouveau	(4 636 447)	(175 714)		(4 812 161)
Résultat de l'exercice	(175 714)	(16 456 210)	(175 714)	(16 456 210)
Subventions d'investissement				
Provisions réglementées				
<b>TOTAL</b>	<b>24 269 094</b>	<b>(16 631 924)</b>	<b>(175 714)</b>	<b>7 812 884</b>

# ENGAGEMENTS FINANCIERS, AUTRES INFORMATIONS



# Composition du Capital Social

NEWEN STUDIOS

Période du 01/01/18 au 31/12/18

CATEGORIES DE TITRES	Nombre	Valeur nominale
1 - Actions ou parts sociales composant le capital soc. au début de l'exercice	27821603	1
2 - Actions ou parts sociales émises pendant l'exercice		
3 - Actions ou parts sociales remboursées pendant l'exercice		
4 - Actions ou parts sociales composant le capital social en fin d'exercice	27821603	1

<b>EFFECTIFS</b>	<b>Personnel salarié</b>	<b>Personnel mis à disposition de l'entreprise</b>
Cadres Agents de maîtrise et techniciens Employés Ouvriers		
<b>TOTAL</b>		

# Identité des Sociétés Mères Consolidant les Comptes de la Société

Période du 01/01/18 au 31/12/18

NEWEN STUDIOS

DÉNOMINATION SOCIALE	Forme	Au capital de	Ayant son siège social à
Plus grand ensemble			
BOUYGUES	SA	366 559 868	32 avenue Hoche 75008 PARIS
Plus petit ensemble			
NEWEN STUDIOS	SAS	27 821 603	71 rue de la Victoire 75009 PARIS

# Liste des Filiales et Participations

Période du 01/01/18 au 31/12/18

NEWEN STUDIOS

DENOMINATION SIEGE SOCIAL	Capital / Capitaux propres	QP détenue / Div. encaissés	Valeur brute titres Valeur nette titres	Prêt, avance et caution	Chiffre d'affaires & résultat
<b>FILIALE PLUS DE 50 %</b> <b>NEWEB</b>  48 rud du fg du Temple 750	9 158 399 (6 843 246)	98,92%	9 059 285	12 827 823	257 000 (16 952 114)
<b>NEWEN</b>  71 rue de la victoire 75009	30 599 802 26 355 578	99,01%	31 767 796 31 767 796	55 714 517	3 050 613 (1 955 981)
<b>PARTICIPATION (10 à 50%)</b>					
<b>AUTRES TITRES</b>					

AUTRES COMMENTAIRES

# Répartition de l'Impôt sur les Bénéfices

Période du 01/01/18 au 31/12/18

NEWEN STUDIOS

RÉPARTITION	Résultats avant impôts	Impôts	Résultats après impôts
Résultat courant	(14 536 889)		(14 536 889)
Résultat exceptionnel (hors participation)	(3 101 972)		(3 101 972)
Economie d'IS réallouée au titre de			
Résultat comptable (hors participation)	(17 638 861)	1 182 651	(16 456 210)

<b>RUBRIQUES</b>	<b>Terrains</b>	<b>Constructions</b>	<b>Installations matériel outillage</b>	<b>Autres</b>	<b>Total</b>
Valeur d'origine					
Amortissements : - cumuls exercices antérieurs - dotations de l'exercice					
<b>TOTAL</b>					

REDEVANCES PAYÉES : - cumuls exercices antérieurs - dotations de l'exercice					
<b>TOTAL</b>					

REDEV. RESTANT À PAYER : - à un an au plus - à plus d'un an et cinq ans au plus - à plus de cinq ans					
<b>TOTAL</b>					

VALEUR RÉSIDUELLE - à un an au plus - à plus d'un an et cinq ans au plus - à plus de cinq ans					
<b>TOTAL</b>					

Mont. pris en charge dans l'exercice					
--------------------------------------	--	--	--	--	--

Rappel : Redevance de crédit bail					
-----------------------------------	--	--	--	--	--

## **ENGAGEMENTS HORS BILAN**

### **Société Générale**

Une ligne de crédit non tirée au 31 décembre 2018 est disponible auprès de la société Générale à hauteur de 20 000 000 €

### **CIC**

Une ligne de crédit non tirée au 31 décembre 2018 est disponible auprès du CIC à hauteur de 12 000 000 €.

### **BNP Paribas**

Une ligne de crédit non tirée au 31 décembre 2018 est disponible auprès de la BNP Paribas à hauteur de 16 000 000 €

Les cautions reçues s'élèvent à 760 000 € (caution sur la production Arthur effectuée par Blue Spirit au profit d'un client).

### **Actions de la société NEWEB détenues par l'associé minoritaire**

L'associé minoritaire de la société NEWEB et la société NEWEN STUDIOS se sont accordés mutuellement des promesses unilatérales d'achat et de vente relatives aux actions émises par la société NEWEB. Les conditions et prix d'exercice de ces promesses sont définis contractuellement.

### **Actions de la société NEWEN détenues par des salariés du groupe NEWEN**

Les salariés associés de la société NEWEN et la société NEWEN STUDIOS se sont accordés mutuellement des promesses unilatérales d'achat et de vente relatives aux actions ordinaires et actions gratuites émises par la société NEWEN. Les conditions et prix d'exercice de ces promesses sont définis contractuellement. »



# FINEXSI AUDIT

## NEWEN

**Société par Actions Simplifiée  
au capital de 30.599.802 €**

**Siège social :  
71 rue de la Victoire  
75009 Paris**

**N° SIREN : 505 327 940**

***Rapport du Commissaire aux comptes  
sur les comptes annuels  
Exercice clos le 31 décembre 2018***



## **Rapport du Commissaire aux comptes sur les comptes annuels**

*Exercice clos le 31 décembre 2018*

A l'Assemblée générale,

### **Opinion**

En exécution de la mission qui nous a été confiée par décision de l'Associé unique, nous avons effectué l'audit des comptes annuels de la société NEWEN relatifs à l'exercice clos le 31 décembre 2018, tels qu'ils sont joints au présent rapport.

Nous certifions que les comptes annuels sont, au regard des règles et principes comptables français, réguliers et sincères et donnent une image fidèle du résultat des opérations de l'exercice écoulé ainsi que de la situation financière et du patrimoine de la société à la fin de cet exercice.

### **Fondement de l'opinion**

#### ***Référentiel d'audit***

Nous avons effectué notre audit selon les normes d'exercice professionnel applicables en France. Nous estimons que les éléments que nous avons collectés sont suffisants et appropriés pour fonder notre opinion.

Les responsabilités qui nous incombent en vertu de ces normes sont indiquées dans la partie « *Responsabilités du Commissaire aux comptes relatives à l'audit des comptes annuels* » du présent rapport.

#### ***Indépendance***

Nous avons réalisé notre mission d'audit dans le respect des règles d'indépendance qui nous sont applicables, sur la période du 1<sup>er</sup> janvier 2018 à la date d'émission de notre rapport, et notamment nous n'avons pas fourni de services interdits par le Code de déontologie de la profession de Commissaire aux comptes.



## **Justification des appréciations**

En application des dispositions des articles L. 823-9 et R.823-7 du Code de commerce relatives à la justification de nos appréciations, nous portons à votre connaissance les appréciations suivantes qui, selon notre jugement professionnel, ont été les plus importantes pour l'audit des comptes annuels de l'exercice.

Les appréciations ainsi portées s'inscrivent dans le contexte de l'audit des comptes annuels pris dans leur ensemble et de la formation de notre opinion exprimée ci-avant. Nous n'exprimons pas d'opinion sur des éléments de ces comptes annuels pris isolément.

Au 31 décembre 2018, la valeur nette comptable des immobilisations financières s'élève à 121 569 milliers d'euros au regard d'un total bilan de 182 125 milliers d'euros.

La note « *Règles et méthodes comptables – Immobilisations financières* » de l'annexe expose les règles de comptabilisation et de dépréciation des immobilisations financières.

Nos travaux ont notamment consisté à apprécier le caractère approprié des règles et méthodes comptables et vérifier leur correcte application.

## **Vérifications spécifiques**

Nous avons également procédé, conformément aux normes d'exercice professionnel applicables en France, aux vérifications spécifiques prévues par les textes légaux et réglementaires.

Nous n'avons pas d'observation à formuler sur la sincérité et la concordance avec les comptes annuels des informations données dans le rapport de gestion du Président et dans les autres documents adressés à l'Assemblée générale sur la situation financière et les comptes annuels.

Nous attestons de la sincérité et de la concordance avec les comptes annuels des informations relatives aux délais de paiement mentionnées à l'article D. 441-4 du Code de commerce.



## **Responsabilités de la direction et des personnes constituant le gouvernement d'entreprise relatives aux comptes annuels**

Il appartient à la direction d'établir des comptes annuels présentant une image fidèle conformément aux règles et principes comptables français ainsi que de mettre en place le contrôle interne qu'elle estime nécessaire à l'établissement de comptes annuels ne comportant pas d'anomalies significatives, que celles-ci proviennent de fraudes ou résultent d'erreurs.

Lors de l'établissement des comptes annuels, il incombe à la direction d'évaluer la capacité de la société à poursuivre son exploitation, de présenter dans ces comptes, le cas échéant, les informations nécessaires relatives à la continuité d'exploitation et d'appliquer la convention comptable de continuité d'exploitation, sauf s'il est prévu de liquider la société ou de cesser son activité.

Les comptes annuels ont été arrêtés par le Président.

## **Responsabilités du Commissaire aux comptes relatives à l'audit des comptes annuels**

Il nous appartient d'établir un rapport sur les comptes annuels. Notre objectif est d'obtenir l'assurance raisonnable que les comptes annuels pris dans leur ensemble ne comportent pas d'anomalies significatives. L'assurance raisonnable correspond à un niveau élevé d'assurance, sans toutefois garantir qu'un audit réalisé conformément aux normes d'exercice professionnel permet de systématiquement détecter toute anomalie significative. Les anomalies peuvent provenir de fraudes ou résulter d'erreurs et sont considérées comme significatives lorsque l'on peut raisonnablement s'attendre à ce qu'elles puissent, prises individuellement ou en cumulé, influencer les décisions économiques que les utilisateurs des comptes prennent en se fondant sur ceux-ci.

Comme précisé par l'article L.823-10-1 du Code de commerce, notre mission de certification des comptes ne consiste pas à garantir la viabilité ou la qualité de la gestion de votre société.

Dans le cadre d'un audit réalisé conformément aux normes d'exercice professionnel applicables en France, le Commissaire aux comptes exerce son jugement professionnel tout au long de cet audit.



En outre :

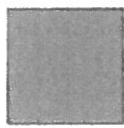
- il identifie et évalue les risques que les comptes annuels comportent des anomalies significatives, que celles-ci proviennent de fraudes ou résultent d'erreurs, définit et met en œuvre des procédures d'audit face à ces risques, et recueille des éléments qu'il estime suffisants et appropriés pour fonder son opinion. Le risque de non-détection d'une anomalie significative provenant d'une fraude est plus élevé que celui d'une anomalie significative résultant d'une erreur, car la fraude peut impliquer la collusion, la falsification, les omissions volontaires, les fausses déclarations ou le contournement du contrôle interne ;
- il prend connaissance du contrôle interne pertinent pour l'audit afin de définir des procédures d'audit appropriées en la circonstance, et non dans le but d'exprimer une opinion sur l'efficacité du contrôle interne ;
- il apprécie le caractère approprié des méthodes comptables retenues et le caractère raisonnable des estimations comptables faites par la direction, ainsi que les informations les concernant fournies dans les comptes annuels ;
- il apprécie le caractère approprié de l'application par la direction de la convention comptable de continuité d'exploitation et, selon les éléments collectés, l'existence ou non d'une incertitude significative liée à des événements ou à des circonstances susceptibles de mettre en cause la capacité de la société à poursuivre son exploitation. Cette appréciation s'appuie sur les éléments collectés jusqu'à la date de son rapport, étant toutefois rappelé que des circonstances ou événements ultérieurs pourraient mettre en cause la continuité d'exploitation. S'il conclut à l'existence d'une incertitude significative, il attire l'attention des lecteurs de son rapport sur les informations fournies dans les comptes annuels au sujet de cette incertitude ou, si ces informations ne sont pas fournies ou ne sont pas pertinentes, il formule une certification avec réserve ou un refus de certifier ;
- il apprécie la présentation d'ensemble des comptes annuels et évalue si les comptes annuels reflètent les opérations et événements sous-jacents de manière à en donner une image fidèle.

Paris, le 21 juin 2019

Le Commissaire aux comptes  
FINEXSI AUDIT

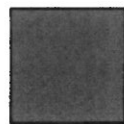
Lucas ROBIN  
Membre de la Compagnie Régionale de Paris

**NEWEN**  
71 RUE DE LA VICTOIRE  
75009 PARIS  
0130469068



# Etats Comptables et Fiscaux

31/12/2018



# Sommaire

## **1 Page de garde Etats Comptables**

3 Bilan actif

4 Bilan passif

5 Compte de résultat première partie

6 Compte de résultat seconde partie

## **7 Annexe**

8 NEWEN REGLES ET METHODES COMPTABLES GROUPE NEWEN

8 Newen Règles et méthodes comptables Actions gratuites 31122018

## **9 Information relative au bilan et compte de résultat**

10 Immobilisation

11 Amortissements

12 Provisions inscrites au bilan

13 Etat des échéances des créances et des dettes

14 Produits à recevoir

15 Charges à payer

16 Charges et produits constatés d'avance

17 Ecart de conversion sur créances et dettes en monnaies étrangères

18 Ventilation du chiffre d'affaires net

19 Dettes et créances concernant les entreprises liées

20 Détails des produits exceptionnels et charges exceptionnelles

21 détail des transferts de charges

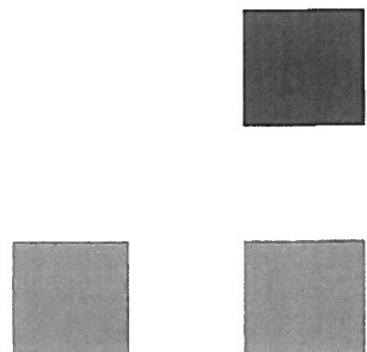
22 Variation des capitaux propres

## **23 Engagements financiers et autres Informations**

24 Composition du capital social

# Sommaire

- 25 Effectif moyen
- 26 Identité des sociétés meres consolidant les comptes de la société
- 27 NEWEN LISTES DES FILIALES
- 28 Ventilation de l'impôt sur les bénéfices
- 29 Credit ball
- 30 NEWEN Engagements hors bilan



# Bilan Actif

NEWEN

Période du 01/01/18 au 31/12/18

Edition du 21/05/19

RUBRIQUES	BRUT	Amortissements	Net (N) 31/12/2018	Net (N-1) 31/12/2017
<b>CAPITAL SOUSCRIT NON APPELÉ</b>				
<b>IMMOBILISATIONS INCORPORELLES</b>				
Frais d'établissement				
Frais de développement				
Concession, brevets et droits similaires	101 665	100 752	913	913
Fonds commercial				
Autres immobilisations incorporelles	89 361	32 459	56 902	101 036
Avances et acomptes sur immobilisations incorporelles				
<b>TOTAL immobilisations incorporelles :</b>	<b>191 026</b>	<b>133 211</b>	<b>57 815</b>	<b>101 949</b>
<b>IMMOBILISATIONS CORPORELLES</b>				
Terrains				
Constructions				
Installations techniques, matériel et outillage industriel				
Autres immobilisations corporelles	175 784	49 927	125 857	68 011
Immobilisations en cours				
Avances et acomptes				
<b>TOTAL immobilisations corporelles :</b>	<b>175 784</b>	<b>49 927</b>	<b>125 857</b>	<b>68 011</b>
<b>IMMOBILISATIONS FINANCIÈRES</b>				
Participations évaluées par mise en équivalence				
Autres participations	86 887 672	5 000	86 882 672	85 798 568
Créances rattachées à des participations				
Autres titres immobilisés	26 205 830		26 205 830	26 205 830
Prêts	7 216 155		7 216 155	8 029 054
Autres immobilisations financières	1 264 747		1 264 747	328 704
<b>TOTAL immobilisations financières :</b>	<b>121 574 403</b>	<b>5 000</b>	<b>121 569 403</b>	<b>120 362 156</b>
<b>ACTIF IMMOBILISÉ</b>	<b>121 941 213</b>	<b>188 138</b>	<b>121 753 075</b>	<b>120 532 117</b>

<b>STOCKS ET EN-COURS</b>				
Matières premières et approvisionnement				
Stocks d'en-cours de production de biens	8 200		8 200	
Stocks d'en-cours production de services				
Stocks produits intermédiaires et finis				
Stocks de marchandises				
<b>TOTAL stocks et en-cours :</b>	<b>8 200</b>		<b>8 200</b>	
<b>CRÉANCES</b>				
Avances, acomptes versés sur commandes				
Créances clients et comptes rattachés	6 084 725		6 084 725	2 627 922
Autres créances	49 477 175		49 477 175	34 257 254
Capital souscrit et appelé, non versé				
<b>TOTAL créances :</b>	<b>55 561 899</b>		<b>55 561 899</b>	<b>36 885 176</b>
<b>DISPONIBILITÉS ET DIVERS</b>				
Valeurs mobilières de placement				
Disponibilités	4 352 540		4 352 540	20 177 314
Charges constatées d'avance	280		280	
<b>TOTAL disponibilités et divers :</b>	<b>4 352 820</b>		<b>4 352 820</b>	<b>20 177 314</b>
<b>ACTIF CIRCULANT</b>	<b>59 922 920</b>		<b>59 922 920</b>	<b>57 062 490</b>

Frais d'émission d'emprunts à étaler	448 724		448 724	731 516
Primes remboursement des obligations				
Écarts de conversion actif				

<b>TOTAL GÉNÉRAL</b>	<b>182 312 856</b>	<b>188 138</b>	<b>182 124 719</b>	<b>178 326 123</b>
----------------------	--------------------	----------------	--------------------	--------------------

# Bilan Passif

NEWEN

Période du 01/01/18 au 31/12/18  
Edition du 21/05/19

RUBRIQUES	Net (N) 31/12/2018	Net (N-1) 31/12/2017
<b>SITUATION NETTE</b>		
Capital social ou individuel dont versé 30 599 802	30 599 802	30 536 474
Primes d'émission, de fusion, d'apport, ...	2 154 835	2 218 163
Ecarts de réévaluation dont écart d'équivalence		
Réserve légale	177 373	177 373
Réserves statutaires ou contractuelles		
Réserves réglementées		
Autres réserves		
Report à nouveau	(4 814 924)	(2 260 529)
Résultat de l'exercice	(1 955 981)	(2 554 396)
<b>TOTAL situation nette :</b>	<b>26 161 104</b>	<b>28 117 086</b>
SUBVENTIONS D'INVESTISSEMENT		
PROVISIONS RÉGLEMENTÉES	194 473	110 586
<b>CAPITAUX PROPRES</b>	<b>26 355 578</b>	<b>28 227 672</b>
Produits des émissions de titres participatifs		
Avances conditionnées		
<b>AUTRES FONDS PROPRES</b>		
Provisions pour risques		
Provisions pour charges		
<b>PROVISIONS POUR RISQUES ET CHARGES</b>		
<b>DETTES FINANCIÈRES</b>		
Emprunts obligataires convertibles		
Autres emprunts obligataires		
Emprunts et dettes auprès des établissements de crédit		
Emprunts et dettes financières divers	55 714 517	55 729 077
<b>TOTAL dettes financières :</b>	<b>55 714 517</b>	<b>55 729 077</b>
<b>AVANCES ET ACOMPTES RECUS SUR COMMANDES EN COURS</b>		
<b>DETTES DIVERSES</b>		
Dettes fournisseurs et comptes rattachés	2 012 904	1 450 482
Dettes fiscales et sociales	1 869 456	2 131 233
Dettes sur immobilisations et comptes rattachés		
Autres dettes	96 172 263	90 787 659
<b>TOTAL dettes diverses :</b>	<b>100 054 623</b>	<b>94 369 374</b>
PRODUITS CONSTATÉS D'AVANCES		
<b>DETTES</b>	<b>155 769 141</b>	<b>150 098 451</b>
Ecarts de conversion passif		
<b>TOTAL GÉNÉRAL</b>	<b>182 124 719</b>	<b>178 326 123</b>

# Compte de Resultat (Première Partie)

NEWEN

Période du 01/01/18 au 31/12/18  
Edition du 21/05/19

RUBRIQUES	France	Export	Net (N) 31/12/2018	Net (N-1) 31/12/2017
Ventes de marchandises Production vendue de biens Production vendue de services	3 050 613		3 050 613	2 024 659
<b>Chiffres d'affaires nets</b>	<b>3 050 613</b>		<b>3 050 613</b>	<b>2 024 659</b>
Production stockée			8 200	
Production immobilisée			80 361	71 925
Subventions d'exploitation				
Reprises sur amortissements et provisions, transfert de charges			208 618	10 056
Autres produits			154	312
<b>PRODUITS D'EXPLOITATION</b>			<b>3 347 947</b>	<b>2 106 952</b>
<b>CHARGES EXTERNES</b>				
Achats de marchandises [et droits de douane]				
Variation de stock de marchandises				
Achats de matières premières et autres approvisionnement			3 007	3 475
Variation de stock [matières premières et approvisionnement]				
Autres achats et charges externes			2 453 822	2 487 363
<b>TOTAL charges externes :</b>			<b>2 456 830</b>	<b>2 490 838</b>
<b>IMPOTS, TAXES ET VERSEMENTS ASSIMILÉS</b>			143 189	202 069
<b>CHARGES DE PERSONNEL</b>				
Salaires et traitements			2 034 795	2 371 480
Charges sociales			780 898	1 353 085
<b>TOTAL charges de personnel :</b>			<b>2 815 693</b>	<b>3 724 564</b>
<b>DOTATIONS D'EXPLOITATION</b>				
Dotations aux amortissements sur immobilisations			308 202	321 311
Dotations aux provisions sur immobilisations			8 733	4 904
Dotations aux provisions sur actif circulant				
Dotations aux provisions pour risques et charges				
<b>TOTAL dotations d'exploitation :</b>			<b>316 936</b>	<b>326 214</b>
<b>AUTRE CHARGES D'EXPLOITATION</b>			206 282	183 113
<b>CHARGES D'EXPLOITATION</b>			<b>5 938 928</b>	<b>6 926 799</b>
<b>RÉSULTAT D'EXPLOITATION</b>			<b>(2 590 982)</b>	<b>(4 819 847)</b>

# Compte de Résultat (Seconde Partie)

NEWEN

Période du 01/01/18 au 31/12/18  
Edition du 21/05/19

RUBRIQUES	Net (N) 31/12/2018	Net (N-1) 31/12/2017
<b>RÉSULTAT D'EXPLOITATION</b>	<b>(2 590 982)</b>	<b>(4 819 847)</b>
Bénéfice attribué ou perte transférée Perte supportée ou bénéfice transféré		
<b>PRODUITS FINANCIERS</b>		
Produits financiers de participation		
Produits des autres valeurs mobilières et créances de l'actif immobilisé	1 785 375	1 570 594
Autres intérêts et produits assimilés		
Reprises sur provisions et transferts de charges		
Différences positives de change	119	48
Produits nets sur cessions de valeurs mobilières de placement		1 151
	<b>1 785 494</b>	<b>1 571 793</b>
<b>CHARGES FINANCIÈRES</b>		
Dotations financières aux amortissements et provisions		5 000
Intérêts et charges assimilées	1 047 765	1 074 049
Différences négatives de change	1 164	332
Charges nettes sur cessions de valeurs mobilières de placement		
	<b>1 048 929</b>	<b>1 079 381</b>
<b>RÉSULTAT FINANCIER</b>	<b>736 565</b>	<b>492 412</b>
<b>RÉSULTAT COURANT AVANT IMPÔTS</b>	<b>(1 854 417)</b>	<b>(4 327 435)</b>
<b>PRODUITS EXCEPTIONNELS</b>		
Produits exceptionnels sur opérations de gestion	410	
Produits exceptionnels sur opérations en capital	8 537	275 000
Reprises sur provisions et transferts de charges		
	<b>8 947</b>	<b>275 000</b>
<b>CHARGES EXCEPTIONNELLES</b>		
Charges exceptionnelles sur opérations de gestion	952 480	
Charges exceptionnelles sur opérations en capital	8 537	275 000
Dotations exceptionnelles aux amortissements et provisions	83 887	64 522
	<b>1 044 904</b>	<b>339 522</b>
<b>RÉSULTAT EXCEPTIONNEL</b>	<b>(1 036 957)</b>	<b>(64 522)</b>
Participation des salariés aux fruits de l'expansion Impôts sur les bénéfices	(934 392)	(1 837 561)
<b>TOTAL DES PRODUITS</b>	<b>5 142 387</b>	<b>3 953 745</b>
<b>TOTAL DES CHARGES</b>	<b>7 098 369</b>	<b>6 508 140</b>
<b>BÉNÉFICE OU PERTE</b>	<b>(1 955 981)</b>	<b>(2 554 396)</b>

# Annexe



## **NEWEN**

Annexe au bilan avant répartition de l'exercice clos le 31 décembre 2018, dont le total est de 182 124 719 Euros, et au compte de Résultat de l'exercice, présenté sous forme de liste, dégageant une perte de 1 955 981 Euros.

L'exercice a une durée de 12 mois, recouvrant la période du 1er janvier 2018 au 31 décembre 2018.

## **REGLES ET METHODES COMPTABLES**

Les comptes annuels sont établis en conformité avec les règles et méthodes comptables découlant des textes légaux et réglementaires applicables en France. Ils respectent en particulier les dispositions du Règlement ANC 2016-07 du 04 novembre 2016 relatif au plan comptable général.

Les conventions comptables ont été appliquées dans le respect du principe de prudence, conformément aux hypothèses de base :

- continuité de l'exploitation,
- permanence des méthodes comptables d'un exercice à l'autre,
- indépendance des exercices,

et conformément aux règles générales d'établissement et de présentation des comptes annuels.

Seules sont exprimées les informations significatives.

La méthode de base retenue pour l'évaluation des éléments inscrits en comptabilité est la méthode des coûts historiques.

### **FAITS MARQUANTS DE L'EXERCICE**

- Le 30 mai 2018 lors d'une assemblée générale extraordinaire a été décidé une augmentation de capital par émission de 63 328 actions gratuites au bénéfice de certains salariés de la Société.
- Le 25 septembre 2018, la Société a effectué une prise de participation dans les sociétés NIMBUS et BIRBO, la première à hauteur de 33 % pour 999 999 euros et la seconde pour 1 euro.
- Le 06 septembre 2018, la Société a effectué un prêt de 1 000 000,00 euros au profit de la Société NIMBUS.

### **EVENEMENTS POST CLOTURE**

- Le 09 janvier 2019, la Société a établi un emprunt obligataire de 1 000 000,00 euros au profit de la Société FELICITA FILMS.

- 28 février 2019, la Société a effectué une prise de participation à hauteur de 60 % dans la Société DE MENSEN

### **CHANGEMENT DE METHODE**

Néant

### **IMMOBILISATIONS CORPORELLES ET INCORPORELLES**

Les immobilisations corporelles et incorporelles sont évaluées à leur coût d'acquisition pour les actifs acquis à titre onéreux, à leur coût de production pour les actifs produits par l'entreprise, à leur valeur vénale pour les actifs acquis à titre gratuit et par voie d'échange.

Le coût d'une immobilisation est constitué de son prix d'achat, après déduction des remises, rabais commerciaux et escomptes de règlement et de tous les coûts directement attribuables engagés pour mettre l'actif en place et en état de fonctionner selon l'utilisation prévue. Les frais accessoires, droits de mutation, honoraires ou commissions et frais d'actes, sont incorporés à ce coût d'acquisition.

#### **Méthodes d'amortissement**

Les immobilisations sont amorties selon la méthode linéaire sur :

- 1 an pour les logiciels et licences,
- 3 ans pour le matériel de bureau et informatique,
- 3 ans pour le matériel vidéo, audio et graphique,
- 5 ans pour le matériel de transport.

### **IMMOBILISATIONS FINANCIERES**

Les immobilisations financières acquises à titre onéreux sont comptabilisées à leur coût d'acquisition hors frais accessoires. Lorsque la valeur probable de réalisation est inférieure à la valeur nette comptable, une dépréciation est constituée du montant de la différence.

La société a opté pour l'immobilisation des frais d'acquisition sur titres. Ils font l'objet d'un amortissement dérogatoire linéaire sur 5 ans, comptabilisé en provisions réglementées.

Conformément au règlement ANC 2015-06, le mali technique issu de la fusion de CAPA PARTICIPATION constaté au cours de l'exercice 2017 pour 99 551 euros a été réaffecté aux titres de participation de CAPA DEVELOPPEMENT.

### **CREANCES**

Les créances sont valorisées à leur valeur nominale. Une dépréciation est pratiquée pour tenir compte du risque d'irrecouvrabilité de certaines créances

## **OPERATIONS EN DEVISE**

Les dettes fournisseurs en devises figurent au bilan pour leur valeur au cours du jour de l'opération de l'exercice. La différence résultant de l'actualisation des dettes en devises au cours du jour de l'opération et au cours du règlement est portée au résultat soit en différence négatives ou positives de change.

## **CHIFFRE D'AFFAIRES**

Le chiffre d'affaires est principalement constitué de prestations internes, en application des conventions de prestations de services, en matière d'assistance (financière et comptable, juridique, commerciale et de communication, formats de flux et fictions, autres missions spécifiques).

## **AUTRES INFORMATIONS**

### **CREDIT D'IMPOT COMPETITIVITE ET D'EMPLOI**

Le Crédit d'Impôt pour la Compétitivité et l'Emploi (CICE) permet de compenser partiellement les contributions patronales pesant sur les salaires, dans un objectif d'amélioration de la compétitivité de l'entreprise.

En 2018, le CICE a été essentiellement utilisé pour améliorer la marge brute d'autofinancement et donc pour aider le financement des besoins en fonds de roulement et les efforts en matière d'investissement.

Ce produit est comptabilisé en diminution des charges d'impôt (soit au crédit d'un compte d'impôt #695) pour un montant de 3 887 Euros pour l'exercice 2018.

### **INTEGRATION FISCALE**

La société NEWEN est intégrée fiscalement depuis le 01/01/2015 au groupe NEWEN STUDIOS, société mère de l'intégration fiscale. Les modalités de répartition de l'impôt sont les suivantes :

- La charge d'impôt supportée par les filiales au titre de chaque exercice d'intégration, sera identique à celle dont elle aurait dû s'acquitter auprès du trésor public si elle n'avait pas été membre du groupe intégré ;
- Les économies d'impôts réalisées par le groupe, liées aux retraitements d'intégration fiscale et aux déficits ou aux moins-values à long terme générées par ses filiales au titre de l'exercice sont réallouées, après mise en place d'un mécanisme de plafonnement, par la société mère à ses filiales. Les filiales, ayant généré des déficits ou des moins-values à long terme peuvent ainsi disposer d'une créance sur la société mère.

- La société étant déficitaire, une économie d'impôt de 923 719 Euros lui a été réallouée au titre de l'exercice 2018.

### **REMUNERATIONS, AVANCES ET CREDITS ALLOUES AUX DIRIGEANTS**

Ces informations ne sont pas communiquées pour respecter la confidentialité.

### **ENGAGEMENTS DE RETRAITE :**

La société n'a pas opté pour la comptabilisation sous forme de provision des engagements de retraite envers son personnel. A titre informatif, cette dernière s'élèverait à 1 282 Euros, sur la base des hypothèses suivantes :

- Taux d'actualisation : 2,1042%
- Taux de hausse des salaires (annuel) : 2%
- Age de départ en retraite : 62 ans

L'Associé unique a autorisé le 13 juillet 2016 le Président à mettre en place 3 plans d'attribution d'actions gratuites à émettre

Plans d'options d'achat ou de souscription d'actions et plans d'attribution d'actions gratuites aux salariés

Principales caractéristiques du plan :	Plan général	Plan sénior	Plan sénior 2
- Date d'attribution par le Président	29 juillet 2016	29 juillet 2016	29 juillet 2016
- Nombre total d'actions pouvant être attribuées	835 673	115 273	86 455
- Conditions d'acquisition des actions ou d'exercice des options d'achat (performance, présence)	Les actions gratuites sont attribuées en plusieurs tranches, au terme d'une période d'acquisition et sous réserve de la réalisation de conditions cumulatives listées ci-dessous. Une période de conservation fait suite à la période d'acquisition, sans que la somme des deux périodes ne soit supérieure à deux ans.		
-> Conditions de présence	Le bénéficiaire devra être titulaire d'un contrat de travail ou d'un mandat au terme de la période d'acquisition		
-> Conditions de performance	Atteinte d'un niveau de prix par action théorique défini contractuellement		
-> Tranche 1	Période d'acquisition faisant suite à la date d'attribution		
	12 mois		
	Période de conservation à compter de l'expiration de la période d'acquisition		
	12 mois		
Nombre maximal d'actions gratuites attribuables au titre de cette tranche (en pourcentage du nombre total d'actions gratuites attribuées au titre du plan)	15%	30%	25%
-> Tranche 2	Période d'acquisition faisant suite à la date d'attribution		
	20 mois		
	Période de conservation à compter de l'expiration de la période d'acquisition		
	4 mois		
Nombre maximal d'actions gratuites attribuables au titre de cette tranche (en pourcentage du nombre total d'actions gratuites attribuées au titre du plan)	15%	30%	35%
-> Tranche 3	Période d'acquisition faisant suite à la date d'attribution		
	32 mois		
	Période de conservation		
	Aucune		
Nombre maximal d'actions gratuites attribuables au titre de cette tranche (en pourcentage du nombre total d'actions gratuites attribuées au titre du plan)	30%	40%	40%
-> Tranche 4	Période d'acquisition faisant suite à la date d'attribution		
	44 mois		
	Période de conservation		
	Aucune		
Nombre maximal d'actions gratuites attribuables au titre de cette tranche (en pourcentage du nombre total d'actions gratuites attribuées au titre du plan)	40%		
Nombre total d'actions attribuées cumulées depuis la date d'attribution	784 799	115 267	86 455
dont actions attribuées au cours de l'exercice 2016	597 928	115 267	86 455
dont actions attribuées au cours de l'exercice 2017	186 871	0	0
dont actions attribuées au cours de l'exercice 2018	0	0	0
actions attribuées mais annulées au cours de l'exercice 2016	-57 635	0	0
actions attribuées mais annulées au cours de l'exercice 2017	-64 837	0	0
actions attribuées mais annulées au cours de l'exercice 2018	-165 695	0	0
Nombre d'actions restantes au 31 décembre 2018	50 874	6	0

Aucune charge relative à ces 3 plans d'actions gratuites n'a été comptabilisée au titre de l'exercice 2018.

# INFORMATIONS BILAN ET RESULTAT



# Immobilisations

Période du 01/01/18 au 31/12/18

NEWEN

RUBRIQUES	Valeur brute début exercice	Augmentations par réévaluation	Acquisitions apports, création virements
<b>IMMOBILISATIONS INCORPORELLES</b>			
Frais d'établissement et de développement			100 671
Autres immobilisations incorporelles	228 312		
<b>TOTAL immobilisations incorporelles :</b>	<b>228 312</b>		<b>100 671</b>
<b>IMMOBILISATIONS CORPORELLES</b>			
Terrains			
Constructions sur sol propre			
Constructions sur sol d'autrui			
Constructions installations générales			
Installations techniques et outillage industriel			45 000
Installations générales, agencements et divers			
Matériel de transport	83 562		
Matériel de bureau, informatique et mobilier	8 966		39 764
Emballages récupérables et divers			
Immobilisations corporelles en cours			
Avances et acomptes			
<b>TOTAL immobilisations corporelles :</b>	<b>92 528</b>		<b>84 764</b>
<b>IMMOBILISATIONS FINANCIÈRES</b>			
Participations évaluées par mises en équivalence			2 099 104
Autres participations	85 798 568		
Autres titres immobilisés	26 205 830		
Prêts et autres immobilisations financières	8 357 758		2 863 444
<b>TOTAL immobilisations financières :</b>	<b>120 362 156</b>		<b>4 962 548</b>
<b>TOTAL GÉNÉRAL</b>	<b>120 682 996</b>		<b>5 147 984</b>

RUBRIQUES	Diminutions par virement	Diminutions par cessions mises hors service	Valeur brute fin d'exercice	Réévaluations légales
<b>IMMOBILISATIONS INCORPORELLES</b>				
Frais d'étab. et de développement				
Autres immobilisations incorporelles		137 957	191 026	
<b>TOTAL immobilisations incorporelles :</b>		<b>137 957</b>	<b>191 026</b>	
<b>IMMOBILISATIONS CORPORELLES</b>				
Terrains				
Constructions sur sol propre				
Constructions sur sol d'autrui				
Constructions installations générales				
Install. techn., matériel et out. Industriels			45 000	
Inst. générales, agencements et divers			83 562	
Matériel de transport			47 222	
Mat. de bureau, informatique et mobil.		1 508		
Emballages récupérables et divers				
Immobilisations corporelles en cours				
Avances et acomptes				
<b>TOTAL immobilisations corporelles :</b>		<b>1 508</b>	<b>175 784</b>	
<b>IMMOBILISATIONS FINANCIÈRES</b>				
Participations mises en équivalence				
Autres participations	1 010 001		86 887 672	
Autres titres immobilisés			26 205 830	
Prêts et autres immo. financières		2 740 300	8 480 902	
<b>TOTAL immobilisations financières :</b>	<b>1 010 001</b>	<b>2 740 300</b>	<b>121 574 403</b>	
<b>TOTAL GÉNÉRAL</b>	<b>1 010 001</b>	<b>2 879 766</b>	<b>121 941 213</b>	

# Amortissements

NEWEN

Période du 01/01/18 au 31/12/18  
Edition du 21/05/19  
Tenue de compte EURO

SITUATIONS ET MOUVEMENTS DE L'EXERCICE				
IMMOBILISATIONS AMORTISSABLES	Montant début exercice	Augmentations dotations	Diminutions reprises	Montant fin exercice
<b>IMMOBILISATIONS INCORPORELLES</b>				
Frais d'étab. et de développement.				
Autres immobilisations incorporelles	100 752	3 648	3 648	100 752
<b>TOTAL immobilisations incorporelles :</b>	<b>100 752</b>	<b>3 648</b>	<b>3 648</b>	<b>100 752</b>
<b>IMMOBILISATIONS CORPORELLES</b>				
Terrains				
Constructions sur sol propre				
Constructions sur sol d'autrui				
Constructions installations générales				
Installations techn. et outillage industriel				
Inst. générales, agencements et divers				
Matériel de transport	21 874	16 712		38 586
Mat. de bureau, informatique et mobil.	2 643	8 698		11 340
Emballages récupérables et divers				
<b>TOTAL immobilisations corporelles :</b>	<b>24 517</b>	<b>25 410</b>		<b>49 927</b>
<b>TOTAL GÉNÉRAL</b>	<b>125 268</b>	<b>29 058</b>	<b>3 648</b>	<b>150 678</b>

VENTILATIONS DES DOTATIONS AUX AMORTISSEMENTS DE L'EXERCICE			
IMMOBILISATIONS AMORTISSABLES	Amortissements linéaires	Amortissements dégressifs	Amortissements exceptionnels
<b>IMMOBILISATIONS INCORPORELLES</b>			
Frais d'établissement et de développement			
Autres immobilisations incorporelles	3 648		
<b>TOTAL immobilisations incorporelles :</b>	<b>3 648</b>		
<b>IMMOBILISATIONS CORPORELLES</b>			
Terrains			
Constructions sur sol propre			
Constructions sur sol d'autrui			
Constructions installations générales			
Installations techniques et outillage industriel			
Installations générales, agencements et divers			
Matériel de transport	16 712		
Matériel de bureau, informatique et mobilier	8 698		
Emballages récupérables et divers			
<b>TOTAL immobilisations corporelles :</b>	<b>25 410</b>		
Frais d'acquisition de titres de participations			
<b>TOTAL GÉNÉRAL</b>	<b>29 058</b>		

# Provisions Inscrites au Bilan

NEWEN

Période du 01/01/18 au 31/12/18  
 Edition du 21/05/19  
 Tenue de compte EURO

RUBRIQUES	Montant début exercice	Augmentations dotations	Diminutions reprises	Montant fin exercice	Diminutions reprises utilisées
Prov. pour reconstitution des gisements Provisions pour investissement Provisions pour hausse des prix Amortissements dérogatoires Dont majorations exceptionnelles de 30% Provisions pour prêts d'installation Autres provisions réglementées	110 586	83 887		194 473	
<b>PROVISIONS RÉGLEMENTÉES</b>	<b>110 586</b>	<b>83 887</b>		<b>194 473</b>	

Provisions pour litiges Prov. pour garant. données aux clients Prov. pour pertes sur marchés à terme Provisions pour amendes et pénalités Provisions pour pertes de change Prov. pour pensions et obligat. simil. Provisions pour impôts Prov. pour renouvellement des immo. Provisions pour gros entretien et grandes révisions Provisions pour charges sociales et fiscales sur congés à payer Autres prov. pour risques et charges					
<b>PROV. POUR RISQUES ET CHARGES</b>					

Prov. sur immobilisations incorporelles Prov. sur immobilisations corporelles Prov. sur immo. titres mis en équival. Prov. sur immo. titres de participation Prov. sur autres immo. financières	25 611 5 000	8 733	1 885	32 459 5 000	
Provisions sur stocks et en cours Provisions sur comptes clients Autres provisions pour dépréciation					
<b>PROVISIONS POUR DÉPRÉCIATION</b>	<b>30 611</b>	<b>8 733</b>	<b>1 885</b>	<b>37 459</b>	

<b>TOTAL GÉNÉRAL</b>	<b>141 197</b>	<b>92 620</b>	<b>1 885</b>	<b>231 933</b>	
----------------------	----------------	---------------	--------------	----------------	--

# État des Échéances des Créances et Dettes

Période du 01/01/18 au 31/12/18

NEWEN

ÉTAT DES CRÉANCES	Montant brut	A 1 an au plus	A plus d'1 an
<b>DE L'ACTIF IMMOBILISÉ</b>			
Créances rattachées à des participations			
Prêts	7 216 155	7 216 155	
Autres immobilisations financières	1 264 747	1 264 747	
<b>TOTAL de l'actif immobilisé :</b>	<b>8 480 902</b>	<b>8 480 902</b>	
<b>DE L'ACTIF CIRCULANT</b>			
Clients douteux ou litigieux			
Autres créances clients	6 084 725	6 084 725	
Créance représent. de titres prêtés ou remis en garantie			
Personnel et comptes rattachés	9 362	9 362	
Sécurité sociale et autres organismes sociaux			
État - Impôts sur les bénéfices			
État - Taxe sur la valeur ajoutée	637 644	637 644	
État - Autres impôts, taxes et versements assimilés	26 670	26 670	
État - Divers			
Groupe et associés	48 742 175	48 742 175	
Débiteurs divers	61 324	61 324	
<b>TOTAL de l'actif circulant :</b>	<b>55 561 899</b>	<b>55 561 899</b>	
<b>CHARGES CONSTATÉES D'AVANCE</b>	<b>280</b>	<b>280</b>	

<b>TOTAL GÉNÉRAL</b>	<b>64 043 081</b>	<b>64 043 081</b>	
----------------------	-------------------	-------------------	--

ÉTAT DES DETTES	Montant brut	A 1 an au plus	A plus d'1 an et 5 ans au plus	A plus de 5 ans
Emprunts obligataires convertibles				
Autres emprunts obligataires				
Après des établissements de crédit :				
- à 1 an maximum à l'origine				
- à plus d' 1 an à l'origine				
Emprunts et dettes financières divers	55 714 517	28 274 000	27 440 517	
Fournisseurs et comptes rattachés	2 012 904	2 012 904		
Personnel et comptes rattachés	539 256	539 256		
Sécurité sociale et autres organismes	338 437	338 437		
Impôts sur les bénéfices				
Taxe sur la valeur ajoutée	918 378	918 378		
Obligations cautionnées				
Autres impôts, taxes et assimilés	73 385	73 385		
Dettes sur immo. et comptes rattachés				
Groupe et associés	96 158 678	96 158 678		
Autres dettes	13 585	13 585		
Dettes représentat. de titres empruntés				
Produits constatés d'avance				

<b>TOTAL GÉNÉRAL</b>	<b>155 769 141</b>	<b>128 328 623</b>	<b>27 440 517</b>	
----------------------	--------------------	--------------------	-------------------	--

# Produits à Recevoir

NEWEN

Période du 01/01/18 au 31/12/18

<b>MONTANT DES PRODUITS À RECEVOIR INCLUS DANS LES POSTES SUIVANTS DU BILAN</b>	<b>Montant</b>
<b>Immobilisations financières</b> Créances rattachées à des participations Autres immobilisations financières  <b>Créances</b> Créances clients et comptes rattachés Personnel Organismes sociaux État Divers, produits à recevoir Autres créances  <b>Valeurs Mobilières de Placement</b>  <b>Disponibilités</b>	    <b>3 927 534</b>   <b>6 273</b>       <b>1 534</b>
<b>TOTAL</b>	<b>3 935 341</b>

# Charges à Payer

Période du 01/01/18 au 31/12/18

NEWEN

MONTANT DES CHARGES À PAYER INCLUS DANS LES POSTES SUIVANTS DU BILAN	Montant
Emprunts obligataires convertibles Autres emprunts obligataires Emprunts et dettes auprès des établissements de crédit Emprunts et dettes financières divers Dettes fournisseurs et comptes rattachés Dettes fiscales et sociales Dettes sur immobilisations et comptes rattachés Disponibilités, charges à payer Autres dettes	833 565 1 692 056 1 242 720
<b>TOTAL</b>	<b>3 768 341</b>

# Charges et Produits Constatés d'Avance

Période du 01/01/18 au 31/12/18

NEWEN

RUBRIQUES	Charges	Produits
Charges ou produits d'exploitation	280	
Charges ou produits financiers		
Charges ou produits exceptionnels		
TOTAL	280	

# Ecart de Conversion sur Créances et Dettes en Monnaies Etrangères

Période du 01/01/18 au 31/12/18

NEWEN

NATURE DES ÉCARTS	Montant ACTIF Perte latente	Différence compensée par couverture de change	Provision pour perte de change	Montant PASSIF Gain latent
Sur immobilisations non financières				
Sur immobilisations financières				
Sur créances				
Sur dettes financières				
Sur dettes d'exploitation				
Sur dettes sur immobilisations				
<b>TOTAL</b>				
RAPPEL : Provision pour perte de change				

# Ventilation du Chiffre d'Affaires Net

NEWEN

Période du 01/01/18 au 31/12/18

RÉPARTITION PAR ACTIVITÉ	Montant
Recette de distribution	18 350
Prestations de Services	229 996
Produits des activités annexes	2 802 267
<b>TOTAL</b>	<b>3 050 613</b>

# Dettes et créances concernant les entreprises liées

Période du 01/01/18 31/12/18  
Edition du 21/05/19

NEWEN

Créances	Entreprises liées	Montants en €
Clients :		6 077 116
Autres créances :		880
Autres comptes débiteurs		7 216 155
Prêt intra-groupe		
Comptes courant :		48 742 175
	TOTAL	62 036 326

Dettes	Entreprises liées	Montants en €
Fournisseurs :		1 140 603
Autres dettes :		13 505
Autres comptes créditeurs		55 714 517
Emprunt intra-groupe		
Comptes courant :		96 158 678
	TOTAL	153 027 304

Charges et produits financiers	Entreprises liées	Montants en €
Charges :		1 007 782
Produits :		1 785 494
	TOTAL	2 793 276

Les transactions entre les parties liées ont été conclues à des conditions normales de marché, à ce titre, elles ne nécessitent pas d'informations complémentaires visées à l'article R.123-198 11.

# Détail des Produits Exceptionnels et Charges Exceptionnelles

NEWEN

Période du 01/01/18 au 31/12/18  
Edition du 21/05/19  
Tenue de compte EURO

<b>PRODUITS EXCEPTIONNELS</b>	<b>Montant</b>	<b>Imputé au compte</b>
Produits exceptionnels sur exercices antérieurs	410	772000
Cession Droits Projets The Steins	8 537	775103

<b>TOTAL</b>	<b>8 947</b>	
--------------	--------------	--

<b>CHARGES EXCEPTIONNELLES</b>	<b>Montant</b>	<b>Imputé au compte</b>
Sortie salariés	952 480	671000
Valeur nette comptable des Immobilisations incorporelles	8 537	675000
Provisions réglementées	83 887	687200

<b>TOTAL</b>	<b>1 044 904</b>	
--------------	------------------	--

# Détail des Transferts de Charges

NEWEN

Période du 01/01/18 au 31/12/18  
Edition du 21/05/19

NATURE	Montant
Refacturation variable de paies de 2 salariés	198 228
Avantage en nature : voiture	8 506
TOTAL	206 734

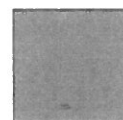
# Tableau de variation des capitaux propres

NEWEN

Période du 01/01/18 au 31/12/18  
Edition du 21/05/19  
Tenue de compte EURO

	Solde Initial	Augmentation	Diminution	Solde Final
Capital social	30 536 474	63 328		30 599 802
Primes liées au capital social	2 218 163		63 328	2 154 835
Écart de réévaluation				
Réserves				
Réserve légale	177 373			177 373
Réserves indisponibles				
Réserves statutaires ou contractuelles				
Réserves réglementées				
Autres réserves				
Ecart d'équivalence				
Report à nouveau	(2 260 529)	(2 554 396)		(4 814 924)
Résultat de l'exercice	(2 554 396)	(1 955 981)	(2 554 396)	(1 955 981)
Subventions d'investissement				
Provisions réglementées	110 586	83 887		194 473
<b>TOTAL</b>	<b>28 227 672</b>	<b>(4 363 162)</b>	<b>(2 491 068)</b>	<b>26 355 578</b>

# **ENGAGEMENTS FINANCIERS, AUTRES INFORMATIONS**



# Composition du Capital Social

NEWEN

Période du 01/01/18 au 31/12/18

CATEGORIES DE TITRES	Nombre	Valeur nominale
1 - Actions ou parts sociales composant le capital soc. au début de l'exercice	30536474	1
2 - Actions ou parts sociales émises pendant l'exercice	63328	1
3 - Actions ou parts sociales remboursées pendant l'exercice		
4 - Actions ou parts sociales composant le capital social en fin d'exercice	30599802	1



# Identité des Sociétés Mères Consolidant les Comptes de la Société

Période du 01/01/18 au 31/12/18

NEWEN

DÉNOMINATION SOCIALE	Forme	Au capital de	Ayant son siège social à
Plus grand ensemble			
BOUYGUES	SA	366 559 868	32 avenue Hoche 75008 PARIS
Plus petit ensemble			
NEWEN STUDIOS	SAS	27 821 603	71 rue de la Victoire 75009 PARIS

Liste des Filiales et Participations

Période du 01/01/18 au 31/12/18

NEWEN

DENOMINATION REGIE SOCIAL	Capital / Capitaux propres	OP dérivées / OP encadrées	Valeur brute titres Valeur nette titres	Péri. acquisition et cession	Chiffre d'affaires à résultat
<b>FILIALE PLUS DE 50 %</b>					
NEWEN SERVICES 20 RUE DE HOUDAN - 78610 LE PERRAY EN YVELINES	24 985 000 € 32 006 985 €	100,00%	26 114 638 € 26 114 638 €	0 €	6 370 381 € -138 613 €
CAPA DEVELOPEMENT 80 RUE DE LA CROIX NVERT - 75015 PARIS	11 094 678 € 17 234 987 €	88,09%	10 394 827 € 10 394 827 €	2 867 858 €	3 395 874 € -527 067 €
PRODUCTION VALLEY 71 RUE DE LA VICTOIRE - 75009 PARIS	5 000 € -518 860 €	100,00%	5 000 € 0 €	258 740 €	4 184 356 € -34 680 €
RENDEZ-VOUS PRODUCTION SERIE 71 RUE DE LA VICTOIRE - 75009 PARIS	2 500 € 12 890 823 €	100,00%	25 082 810 € 25 082 810 €	0 €	18 115 530 € 2 262 150 €
17 JUIN DEVELOPEMENT ET PARTICIPATION 71 RUE DE LA VICTOIRE - 75009 PARIS	13 855 208 € 18 338 987 €	69,83%	9 850 001 € 9 850 001 €	1 000 000 €	1 333 283 € -130 109 €
TUVALU MEDIA NETHERLAND MOERMASKKADE 111, 1013 BC AMSTERDAM, PAYS BAS	15 845 782 € 11 252 249 €	70,44%	10 811 761 € 10 811 761 €	4 658 150 €	0 € 3 858 984 €
<b>PARTICIPATION (10 à 60%)</b>					
BLUE SPIRIT 20 - 22 RUE DES BONS ENFANTS - 75001 PARIS	50 000 € 2 324 238 €	35,50% 217 099	3 574 880 € 3 574 880 €	0	2 251 030 € 1 347 354 €
TUVALU MEDIA NETHERLAND MANAGEMENT MOERMASKKADE 111, 1013 BC AMSTERDAM, PAYS BAS	285 000 € 285 000 €	18,18%	50 000 € 50 000 €	0	0 € 0 €
NIMBUS HAUCHSVEJ 17, DK-1825 FREDERIKSBERG C, DANEMARK	280000 DKK 1488000 DKK	33,06%	1 094 103 € 1 094 103 €	1 000 000 €	0 € 0 €
BIRBO HAUCHSVEJ 17, DK-1825 FREDERIKSBERG C, DANEMARK	200000 DKK 2024000 DKK	33,06%	1 1	0	311000 DKK 235000 DKK
<b>AUTRES TITRES</b>					
<b>AUTRES COMMENTAIRES</b>					

# Répartition de l'Impôt sur les Bénéfices

Période du 01/01/18 au 31/12/18

NEWEN

RÉPARTITION	Résultats avant Impôts	Impôts	Résultats après Impôts
Résultat courant	(1 854 417)		(1 854 417)
Résultat exceptionnel (hors participation)	(1 035 957)		(1 035 957)
Crédit impôt compétitivité emploi		(3 887)	3 887
Réallocation économie IS		(918 415)	918 415
Crédit d'impôts sur Dons		(12 090)	12 090
Résultat comptable (hors participation)	(2 890 374)	(934 392)	(1 955 981)

RUBRIQUES	Terrains	Constructions	Installations matériel outillage	Autres	Total
Valeur d'origine					
Amortissements : - cumuls exercices antérieurs - dotations de l'exercice					
<b>TOTAL</b>					

REDEVANCES PAYÉES : - cumuls exercices antérieurs - dotations de l'exercice					
<b>TOTAL</b>					

REDEV. RESTANT À PAYER : - à un an au plus - à plus d'un an et cinq ans au plus - à plus de cinq ans					
<b>TOTAL</b>					

VALEUR RÉSIDUELLE - à un an au plus - à plus d'un an et cinq ans au plus - à plus de cinq ans					
<b>TOTAL</b>					

Mont. pris en charge dans l'exercice					
--------------------------------------	--	--	--	--	--

Rappel : Redevance de crédit bail					
-----------------------------------	--	--	--	--	--

## **ENGAGEMENTS HORS BILAN**

- **Actions de la société TUVALU MEDIA NETHERLANDS détenues par des salariés du groupe NEWEN**

Les salariés associés de la société TUVALU MEDIA NETHERLANDS et la société NEWEN se sont accordés mutuellement des promesses unilatérales d'achats et/ou de ventes relatives aux actions émises par la société TUVALU MEDIA NETHERLANDS. Les conditions et prix d'exercice de ces promesses sont définis contractuellement.

- **Actions de la société NEWEN NETHERLANDS MANAGEMENT détenues par des salariés du groupe NEWEN**

Les salariés associés de la société NEWEN NETHERLANDS MANAGEMENT et la société NEWEN se sont accordés mutuellement des promesses unilatérales d'achats et/ou de ventes relatives aux actions émises par la société NEWEN MEDIA NETHERLANDS. Les conditions et prix d'exercice de ces promesses sont définis contractuellement.

- **Actions de la société 17 JUIN DEVELOPPEMENT et PARTICIPATIONS détenus par les associés minoritaires**

Les associés minoritaires de la société 17 JUIN DEVELOPPEMENT et PARTICIPATIONS ont signé des promesses de vente de leurs titres au bénéfice de la société NEWEN. Les conditions et prix d'exercice de ces promesses sont définis contractuellement.

- **Blue Spirit**

Les managers associés de la société BLUE SPIRIT et la société NEWEN se sont accordés mutuellement des promesses unilatérales d'achats et/ou de ventes relatives aux actions émises par la société BLUE SPIRIT et détenus par les managers associés. Les conditions et prix d'exercice de ces promesses sont définis contractuellement.