

Bordereau attestant l'exactitude des informations - ANGERS - 4901 - Documents comptables (B-S) - Dépôt le 12/02/2025 - 2547 - 1995 B 00717 - 403 119 688 - 2 E

2 E
Société par actions simplifiée à associée unique
Au capital de 404.944 euros
Siège social : 19, rue Joseph Cugnot - 49130 LES-PONTS-DE-CÉ
403 119 688 RCS ANGERS

ARRÊTÉ AU GREFFE DE COMMERCE
LE 12 FEV. 2025

**EXTRAIT DES DÉCISIONS ORDINAIRES ANNUELLES DE L'ASSOCIÉE UNIQUE
EN DATE DU 30 JUIN 2023**

Décision d'affectation du résultat de l'exercice clos le 31 décembre 2022

DEUXIÈME DÉCISION

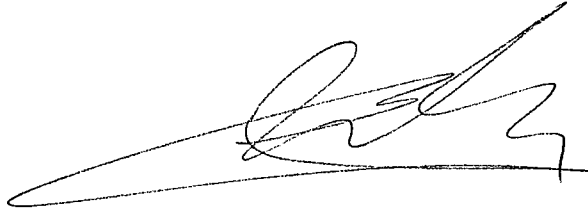
L'associée unique décide d'affecter le bénéfice de l'exercice clos le 31 décembre 2022 s'élevant à 1.881.522,29 euros en totalité au compte « *Autres réserves* », qui s'élève ainsi à 14.015.869,04 euros.

Rappel des dividendes antérieurement distribués

Conformément à la loi, l'associée unique prend acte qu'aucune distribution de dividende n'a été effectuée au titre des trois derniers exercices.

Certifié conforme à l'original

La société ESPACE PHI ¹
Président - Associée unique
Représentée par Monsieur Christophe BATARDIÈRE et/ou Monsieur Richard BATARDIÈRE



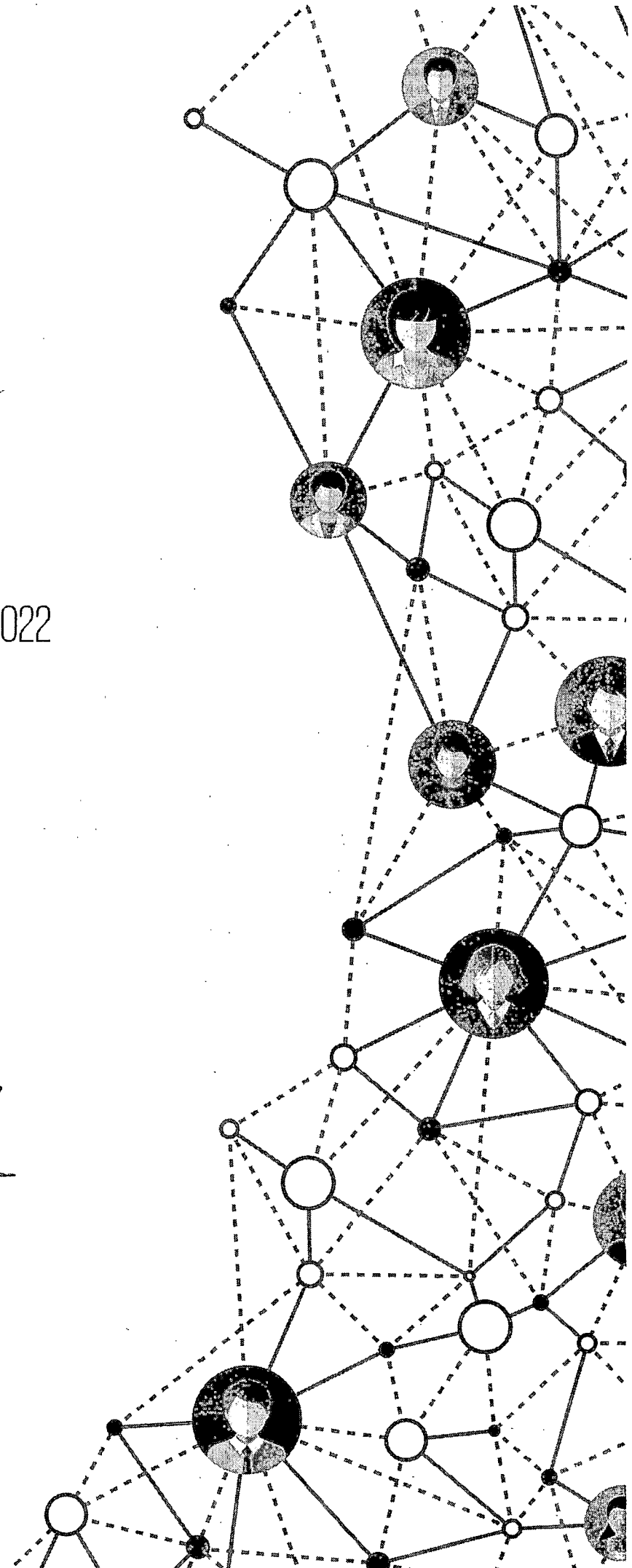
¹ Signature



Comptes annuels au 31/12/2022

SAS 2E

Certifié conforme.



Actif		Au 31/12/2022			Au 31/12/2021		
		Montant brut	Amort. ou Prov.	Montant net			
Capital souscrit non appelé							
Actif immobilisé	immobilisations incorporelles	Frais d'établissement					
		Frais de développement					
		Concessions, brevets et droits similaires	85 487		85 487	85 487	
		Fonds commercial (1)					
	immobilisations corporelles	Autres immobilisations incorporelles					
		Immobilisations incorporelles en cours					
	Avances et acomptes						
	TOTAL		85 487		85 487	85 487	
	Terrains						
	Constructions						
Inst. techniques, mat. out. industriels		130 099	26 442	103 656	64 513		
Autres immobilisations corporelles					24 690		
Immobilisations en cours							
Avances et acomptes							
TOTAL		130 099	26 442	103 656	89 204		
immobilisations financières	Participations évaluées par équivalence						
	Autres participations		687 460	592 334	95 126	195 771	
	Créances rattachées à des participations		10 686 741		10 686 741	3 657 066	
	Titres immob. de l'activité de portefeuille						
	Autres titres immobilisés						
	Prêts						
	Autres immobilisations financières		6 672		6 672	6 212	
TOTAL		11 380 873	592 334	10 788 539	3 859 049		
Total de l'actif immobilisé		11 596 460	618 776	10 977 684	4 033 741		
Actif circulant	Stocks	Matières premières, approvisionnements					
		En cours de production de biens					
		En cours de production de services					
		Produits intermédiaires et finis					
	Marchandises		2 058 654	44 271	2 014 383	2 531 374	
	TOTAL		2 058 654	44 271	2 014 383	2 531 374	
	Avances et acomptes versés sur commandes						
	Créances	Clients et comptes rattachés		6 593 463	26 244	6 567 219	4 730 708
		Autres créances		1 010 334		1 010 334	2 846 126
		Capital souscrit et appelé, non versé					
TOTAL		7 603 798	26 244	7 577 554	7 576 835		
Divers	Valeurs mobilières de placement (dont actions propres :)						
	Instruments de trésorerie		2 684 377		2 684 377	5 651 792	
Disponibilités		2 684 377		2 684 377	5 651 792		
TOTAL		2 684 377		2 684 377	5 651 792		
Charges constatées d'avance		38 365		38 365	96 880		
Total de l'actif circulant		12 385 196	70 515	12 314 680	15 856 882		
Frais d'émission d'emprunts à étaler							
Primes de remboursement des emprunts							
Écarts de conversion actif							
TOTAL DE L'ACTIF		23 981 657	689 292	23 292 364	19 890 624		
Renvois :	(1) Dont droit au bail						
	(2) Dont part à moins d'un an (brut) des immobilisations financières			10 693 413	3 663 278		
	(3) Dont créances à plus d'un an (brut)						
Clause de réserve de propriété	Immobilisations		Stocks		Créances clients		

SAS 2E

Passif		Au 31/12/2022	Au 31/12/2021	
Capitaux propres	Capital (dont versé : 404 944)	404 944	404 944	
	Primes d'émission, de fusion, d'apport	257 826	257 826	
	Ecarts de réévaluation			
	Ecarts d'équivalence			
	Réserves			
	Réserve légale	40 494	40 494	
	Réserves statutaires			
	Réserves réglementées			
	Autres réserves	12 134 346	9 939 856	
	Report à nouveau			
Résultats antérieurs en instance d'affectation				
Résultat de la période (bénéfice ou perte)	1 881 522	2 194 490		
Situation nette avant répartition	14 719 133	12 837 611		
Subvention d'investissement				
Provisions réglementées				
Total		14 719 133	12 837 611	
Aut. fonds propres	Titres participatifs			
	Avances conditionnées			
Total				
Provisions	Provisions pour risques	68 000	28 840	
	Provisions pour charges			
Total		68 000	28 840	
Dettes	Emprunts et dettes assimilées			
	Emprunts obligataires convertibles			
	Autres emprunts obligataires			
	Emprunts et dettes auprès des établissements de crédit (2)			
	Emprunts et dettes financières divers (3)	753 982	804 102	
	Total		753 982	804 102
	Avances et acomptes reçus sur commandes (1)			
	Dettes fournisseurs et comptes rattachés	2 395 296	2 720 991	
	Dettes fiscales et sociales	1 028 187	713 233	
	Dettes sur immobilisations et comptes rattachés		11 636	
Autres dettes	4 327 765	2 770 208		
Instruments de trésorerie				
Total		7 751 249	6 216 070	
Produits constatés d'avance		4 000		
Total des dettes et des produits constatés d'avance		8 505 231	7 024 172	
Écarts de conversion passif				
TOTAL DU PASSIF		23 292 364	19 890 624	
	Crédit-bail immobilier			
	Crédit-bail mobilier			
	Effets portés à l'escompte et non échus			
	Dettes et produits constatés d'avance, sauf (1), à plus d'un an			
	Renvois : (2) dont concours bancaires courants et soldes créditeurs de banques à moins d'un an	8 505 231	7 024 172	
(3) dont emprunts participatifs				

SAS 2E

		France	Exportation	Du 01/01/2022 Au 31/12/2022 12 mois	Du 01/01/2021 Au 31/12/2021 12 mois
Produits d'exploitation (1)	Ventes de marchandises	25 922 052		25 922 052	24 578 490
	Production vendue : - Biens	18 000		18 000	
	- Services	8 628 476		8 628 476	6 790 477
	Chiffre d'affaires net	34 568 529		34 568 529	31 368 968
	Production stockée				
	Production immobilisée				
	Produits nets partiels sur opérations à long terme				
	Subventions d'exploitation			12 666	
	Reprises sur amortissements et provisions, transferts de charges			190 095	134 610
	Autres produits			2	330
	Total			34 771 294	31 503 908
Charges d'exploitation (2)	Marchandises Achats			22 031 056	22 322 717
	Variation de stocks			487 015	-1 348 448
	Matières premières et autres approvisionnements Achats				
	Variation de stocks				
	Autres achats et charges externes (3)			7 023 428	4 794 736
	Impôts, taxes et versements assimilés			121 739	135 265
	Salaires et traitements			1 751 894	1 886 760
	Charges sociales			703 448	775 630
	Dotations amortissements			15 250	6 271
	d'exploitation provisions				
Autres charges			56 220		
	Total			32 193 762	28 573 106
	Résultat d'exploitation	A		2 577 531	2 930 802
Opér. commun	Bénéfice attribué ou perte transférée		B		
	Perte supportée ou bénéfice transféré		C		
Produits financiers	Produits financiers de participations (4)			62 491	64 244
	Produits financiers d'autres valeurs mobilières de placement et créances d'actif immobilisé (4)				
	Autres intérêts et produits assimilés (4)			14 000	4 187
	Reprises sur provisions, transferts de charges				25 835
	Différences positives de change				
Produits nets sur cessions de valeurs mobilières de placement					
	Total			76 491	94 266
Charges financières	Dotations financières aux amortissements et provisions			100 645	
	Intérêts et charges assimilées (5)				
	Différences négatives de change				
	Charges nettes sur cessions de valeurs mobilières de placement				
	Total			100 645	
	Résultat financier	D		-24 153	94 266
	RÉSULTAT COURANT AVANT IMPÔT (± A ± B - C ± D)	E		2 553 378	3 025 068

SAS 2E

		Du 01/01/2022 Au 31/12/2022 12 mois	Du 01/01/2021 Au 31/12/2021 12 mois
Produits exceptionnels	Produits exceptionnels sur opérations de gestion		9 316
	Produits exceptionnels sur opérations en capital		500
	Reprises sur provisions et transferts de charge	28 840	
	Total	28 840	9 816
Charges exceptionnelles	Charges exceptionnelles sur opérations de gestion		7 452
	Charges exceptionnelles sur opérations en capital		
	Dotations exceptionnelles aux amortissements et provisions	68 000	28 840
	Total	68 000	36 292
Résultat exceptionnel		F	-39 160
Participation des salariés aux résultats		G	
Impôt sur les bénéfices		H	632 696
BÉNÉFICE OU PERTE (± E ± F ± G ± H)		1 881 522	2 194 490
Renvois			
(1) Dont	produits d'exploitation afférents à des exercices antérieurs incidence après impôt des corrections d'erreurs		
(2) Dont	charges d'exploitation afférentes à des exercices antérieurs incidence après impôt des corrections d'erreurs		
(3) Y compris	- redevances de crédit-bail mobilier - redevances de crédit-bail immobilier		
(4) Dont	produits concernant les entités liées		
(5) Dont	intérêts concernant les entités liées		64 244



SAS 2E

Annexe aux comptes annuels

Date de clôture : 31/12/2022

Table des matières

1	Faits caractéristiques de l'exercice	2
1.1	Événements principaux	2
1.2	Principes, règles et méthodes comptables	2
1.2.1	Séparation des exercices – Marchandises en transit	2
2	Informations relatives aux postes du bilan et du compte de résultat	2
2.1	Actif immobilisé	2
2.1.1	État de l'actif immobilisé (brut)	3
2.1.2	Amortissements de l'actif immobilisé	4
2.1.3	Dépréciations de l'actif immobilisé	5
2.1.4	Titres immobilisés	5
2.1.5	Informations relatives aux filiales et participations	6
2.2	Actif circulant	6
2.2.1	Dépréciations de l'actif	6
2.3	Capitaux propres	7
2.3.1	Variation des capitaux propres	7
2.4	Passifs et provisions	7
2.4.1	Provisions	7
2.5	État des échéances des créances et des dettes à la clôture de l'exercice	8
2.6	Compte de résultat	10
2.6.1	Ventilation du chiffre d'affaires	10
2.6.2	Précisions sur la nature, le montant et le traitement de certaines charges et produits	10
2.6.3	Résultat financier	10
2.6.4	Résultat exceptionnel	10
2.6.5	Intégration fiscale	10
3	Informations relatives aux opérations et engagements hors bilan	11

1 Faits caractéristiques de l'exercice

1.1 Evénements principaux

Sur 2022, la SAS 2E a repris une partie de l'activité de la SA GAREM.

1.2 Principes, règles et méthodes comptables

Les comptes annuels ont été arrêtés conformément aux dispositions du code de commerce et du règlement ANC 2014-03.

Les conventions générales comptables ont été appliquées dans le respect du principe de prudence, conformément aux hypothèses de base : continuité de l'exploitation, permanence des méthodes comptables d'un exercice à l'autre, indépendance des exercices, conformément aux règles générales d'établissement et de présentation des comptes annuels.

1.2.1 Séparation des exercices – Marchandises en transit

La société a commandé de la marchandise en Chine qui se trouve en transit au 31/12/2022. Le montant s'élève à 3 962 460 €. Compte tenu du fait que la société ne supporte ni les frais de port, ni les assurances du transport, la marchandise est comptabilisée à la réception en France. Cette marchandise n'est donc pas intégrée dans les stocks, ni dans les dettes fournisseurs à la clôture 31/12/2022.

2 Informations relatives aux postes du bilan et du compte de résultat

2.1 Actif immobilisé

A leur date d'entrée dans le patrimoine de l'entité, la valeur des actifs est déterminée dans les conditions suivantes :

- Les actifs acquis à titre onéreux sont comptabilisés à leur coût d'acquisition ;
- Les actifs produits par l'entité sont comptabilisés à leur coût de production ;
- Les actifs acquis à titre gratuit sont comptabilisés à leur valeur vénale ;
- Les actifs acquis par voie d'échange sont comptabilisés à leur valeur vénale.

Les subventions obtenues le cas échéant pour l'acquisition ou la production d'un bien (actif non financier) sont sans incidence sur le calcul du coût des biens financés

2.1.1 État de l'actif immobilisé (brut)

	Immobilisations	Début de l'exercice	Augmentations	Diminutions	Valeur fin exercice
Incorporelle	Frais d'établissement et de développement - TOTAL I	-	-	-	-
	Autres postes d'immobilisations incorporelles - TOTAL II	85 488	-	-	85 488
Corporelles	Terrains	-	-	-	-
	Construction sur sol propre	-	-	-	-
	Construction sur sol d'autrui	-	-	-	-
	Inst. gales, agencés et am. des constructions	-	-	-	-
	Installations techniques, matériel et outillage industriels	-	-	-	-
	Installations générales, agencements, aménagements divers	57 560	41 183	-	98 742
	Matériel de transport	-	-	-	-
	Matériel de bureau et mobilier informatique	18 146	13 211	-	31 357
	Emballages récupérables et divers	-	-	-	-
	Immobilisations corporelles en cours	24 690	-	24 690	-
	Avances et acomptes	-	-	-	-
	TOTAL III	100 396	54 393	24 690	130 099
Financière	Participations évaluées par équivalence	-	-	-	-
	Autres participations	4 344 527	7 029 675	-	11 374 202
	Autres titres immobilisés	-	-	-	-
	Prêts et autres immobilisations financières	6 212	1 460	1 000	6 672
	TOTAL IV	4 350 739	7 031 135	1 000	11 380 874
	TOTAL GÉNÉRAL (I+II+III+IV)	4 536 622	7 085 528	25 690	11 596 461

2.1.2 Amortissements de l'actif immobilisé

SITUATIONS ET MOUVEMENTS DE L'EXERCICE DES AMORTISSEMENTS					
IMMOBILISATIONS AMORTISSABLES	Montant des amortissements au début de l'exercice	Augmentations : dotations de l'exercice	Diminutions : amortissements afférents aux éléments sortis de l'actif et reprises	Montant des amortissements à la fin de l'exercice	
Frais d'établissement et de développement - TOTAL I					
Autres immobilisations incorporelles - TOTAL II					
Terrains	-	-	-	-	
Constructions	Sur sol propre	-	-	-	
	Sur sol d'autrui	-	-	-	
	Inst. Générales, agencements et aménagements des constructions	-	-	-	
Installations techniques, matériel et outillage industriels					
Autres immobilisations corporelles	Inst. Générales, agencements, aménagements divers	6 008	7 544	-	13 552
	Matériel de transport	-	-	-	-
	Matériel de bureau et informatique, mobilier	5 184	7 707	-	12 891
	Emballages récupérables et divers	-	-	-	-
TOTAL III					
	11 192	15 251		26 442	
TOTAL GENERAL (I+II+III)					
	11 192	15 251		26 442	

2.1.2.1 Durées d'amortissement

Types d'immobilisations	Mode	Durée
Installations générales	Linéaire	10 ans
Matériel de bureau	Linéaire	3 ans
Mobilier de bureau	Linéaire	4 ans

2.1.3 Dépréciations de l'actif immobilisé

Provisions pour dépréciation	Montant au début de l'exercice	Augmentations : Dotations de l'exercice	Diminutions : Reprises de l'exercice	Montant à la fin de l'exercice
Titres de participation	491 689	100 645	-	592 334
TOTAL	491 689	100 645		592 334

2.1.4 Titres immobilisés

Les titres de participations ont été évalués au prix pour lequel ils ont été acquis, à l'exclusion des frais engagés pour leur acquisition.

La valeur brute des immobilisations financières est égale au coût historique d'acquisition des titres.

A la fin de l'exercice, si la valeur de la participation dans la société E Garem est inférieure à la valeur patrimoniale résultant de la situation nette de la société, cette différence est enregistrée en provision pour dépréciation des titres.

Provisions pour dépréciation des titres :

Les capitaux propres de la société filiale E. Garem faisant apparaître une situation nette de 183 100 €, les titres de participation détenus par la SAS 2 E ont été provisionnés pour un montant de 592 334 € au 31/12/2022.

2.1.5 Informations relatives aux filiales et participations

A. Renseignements détaillés concernant les filiales et participations

Filiales (+ de 50 % capital détenu).	Capital	Quote-part %	Valeurs comptables des titres détenus		CA Hors taxes	Prêts/avances non remboursés
	Rés. et report avant affect.	Dividendes	Brute	Nette	Résultats	Cautions
SCI DES FONTENELLES	3 000	100%	2 990		77 819	13 722
	332 782	-		2 990	(37 642)	-
Observation : Clôture 31/12/2022						
SAS E. GAREM	269 460	50,32%	684 470		538 860	100 873
	113 649	-		92 136	(200 009)	-
Observation : Clôture 31/12/2022						

2.2 Actif circulant

2.2.1 Dépréciations de l'actif

Rubriques (a)	Situations et mouvements (b)			
	A	B	C	D
	Dépréciations au début de l'exercice	Augmentations : dotations de l'exercice	Diminutions : reprises de l'exercice	Dépréciations à la fin de l'exercice (c)
Immobilisations corporelles	-	-	-	-
Immobilisations incorporelles	-	-	-	-
Immobilisations financières	491 689	100 645	-	592 334
Stocks	14 295	29 976	-	44 271
Créances	-	26 244	-	26 244
Autres	-	-	-	-
TOTAL	505 984	156 866		662 850

2.3 Capitaux propres

2.3.1 Variation des capitaux propres

Libellés	N-1	+	-	N
Capital	404 944	-	-	404 944
Réserves, primes et écarts	10 238 177	2 194 491	-	12 432 667
Report à nouveau	-	-	-	-
Résultat	2 194 491	-	312 968	1 881 522
TOTAL	12 837 611	2 194 491	312 968	14 719 134

Le capital est composé de 25 309 actions de 16 euros de valeur nominale.

2.4 Passifs et provisions

2.4.1 Provisions

Rubriques (a)	Situations et mouvements (b)			
	A	B	C	D
	Provisions au début de l'exercice	Augmentations : dotations de l'exercice	Diminution : Reprise de l'exercice	Provisions à la fin de l'exercice (C)
Provisions réglementées	-	-	-	-
Provisions pour risques	-	-	-	-
Provisions pour charges	28 840	68 000	28 840	68 000
TOTAL	28 840	68 000	28 840	68 000

2.5 État des échéances des créances et des dettes à la clôture de l'exercice

ETAT DES CREANCES		Montant brut	À 1 an au plus	À plus d'un an	
DE L' ACTIF IMMOBILISÉ	Créances rattachées à des participations	10 686 742	10 686 742	-	
	Prêts	-	-	-	
	Autres immobilisations financières	6 672	6 672	-	
DE L' ACTIF CIRCULANT	Clients douteux ou litigieux	31 493	31 493	-	
	Autres créances clients	6 561 971	6 561 971	-	
	Créance représentative de titre prêtés ou remis en garantie*	Provisions pour dépréciation antérieurement constituée*	-	-	-
	Personnel et comptes rattachés		-	-	-
	Sécurité sociale et autres organismes sociaux		-	-	-
	État et autres collectivités publiques	Impôts sur les bénéfices	-	-	-
		Taxe sur la valeur ajoutée	965 184	965 184	-
		Autres impôts, taxes et versements assimilés	-	-	-
		Divers	138	138	-
	Groupe et associés		-	-	-
	Débiteurs divers (dont créances relatives à des opérations de pension de titres)		45 013	45 013	-
Charges constatées d'avance		38 366	38 366	-	
TOTAL		18 335 578	18 335 578		

Prêts Accordés en cours d'exercice	-
Remboursements obtenus en cours d'exercice	-

ÉTAT DES DETTES		Montant brut	A 1 an au plus	A + d'1 an et 5 ans au +	A + de 5 ans
Emprunts obligataires convertibles		-	-	-	-
Autres emprunts obligataires		-	-	-	-
Emprunts et dettes auprès des établissements de crédit	à 1 an maximum à l'origine	-	-	-	-
	à plus d'1 an à l'origine	-	-	-	-
Emprunts et dettes financières divers		500 000	500 000	-	-
Fournisseurs et comptes rattachés		2 395 296	2 395 296	-	-
Personnel et comptes rattachés		183 561	183 561	-	-
Sécurité sociale et autres organismes sociaux		211 908	211 908	-	-
État et autres collectivités publiques	Impôts sur les bénéfices	-	-	-	-
	Taxe sur la valeur ajoutée	509 831	509 831	-	-
	Obligations cautionnées	-	-	-	-
	Autres impôts, taxes et assimilés	122 887	122 887	-	-
Dettes sur immobilisations et comptes rattachés		-	-	-	-
Groupe et associés		253 982	253 982	-	-
Autres dettes (dont relatives à des opérations de pension de titres)		4 327 766	4 327 766	-	-
Dettes représentatives de titres empruntés ou remis en garantie		-	-	-	-
Produits constatés d'avance		-	-	-	-
TOTAL		8 505 231	8 505 231		

Emprunts souscrits en cours d'exercice	500 000
Emprunts remboursés en cours d'exercice	-
Montant des divers emprunts et dettes contractés auprès des associés personnes physiques à la clôture	-

2.6 Compte de résultat

2.6.1 Ventilation du chiffre d'affaires

	France	Export et communautaire	Total
Ventes marchandises	25 922 053	-	25 922 053
Productions vendues :	18 000	-	18 000
- Biens	8 628 477	-	8 628 477
- Services			
Chiffre d'affaires net	34 568 529	-	34 568 529

2.6.2 Précisions sur la nature, le montant et le traitement de certaines charges et produits

Le montant total des honoraires des commissaires aux comptes figurant au compte de résultat de l'exercice est de 9 590 €, au titre des honoraires facturés dans le cadre du contrôle légal des comptes.

2.6.3 Résultat financier

Le résultat financier s'élève à – 24 153 € et est composé principalement de :

- Dotation pour dépréciation sur les titres E GAREM pour : - 100 645 €
- Revenus de créances rattachées aux participations pour : 62 491 €

2.6.4 Résultat exceptionnel

Le résultat exceptionnel s'élève à – 39 160 € et est composé des reprises et dotations sur provisions pour risques et charges.

2.6.5 Intégration fiscale

La société SAS 2 E est entrée dans le périmètre d'intégration fiscale au 1^{er} janvier 2020.

3 Informations relatives aux opérations et engagements hors bilan

3.1 Les engagements de retraites et avantages assimilés

Engagements retraite	Provisionné	Non provisionné	Total
Indemnités de départ en retraite	-	77 473	77 473

La provision pour indemnité de départ en retraite a été évaluée selon la méthode des unités de crédit projetées conformément au règlement 2013-02 de l'ANC.

- Taux d'actualisation utilisé est de : 3.86%
- Taux d'évolution des rémunérations : 1%
- Le pourcentage de survie résulte des tables de mortalité Hommes et Femmes officielles.
- Le taux de turn over retenu est estimé en fonction du taux moyen de sortie hors CDD du secteur d'activité (secteur commercial – 14%)
- L'âge de départ à la retraite est fonction du nombre de trimestre acquis, avec un âge minimum de 62 ans.



ALBEP/STREGO/STREGO/STREGO

Baker Tilly STREGO – Bureau de Cholet
6 rue de Montréal
Parc du Carteron
BP 20307

49303 Cholet Cedex

T : +33 (0)2 41 75 62 62

www.bakertilly.fr

2E

Société par Actions Simplifiée au capital de 404.944 €

Siège social : 19, rue Joseph Cugnot
49130 LES-PONTS-DE-CE

403 119 688 RCS ANGERS

RAPPORT DU COMMISSAIRE AUX COMPTES SUR LES COMPTES ANNUELS

Exercice clos le 31 décembre 2022

EXPERTISE • AUDIT • CONSEIL

SAS Baker Tilly STREGO exerçant sous le nom commercial de Baker Tilly est membre du réseau mondial Baker Tilly International Ltd., dont les membres sont des entités juridiques séparées et indépendantes.
Siège social : 4 rue Papiou de la Verrie - BP 70948 - 49009 Angers Cedex 01 - SAS au capital de 9 830 352 Euros - R.C.S. Angers 063 200 885. Société inscrite à l'Ordre des Experts-Comptables de la Région Pays de Loire et à la Compagnie Régionale des Commissaires aux Comptes Ouest Atlantique.



2E

Société par Actions Simplifiée au capital de 404.944 €

Siège social : 19, rue Joseph Cugnot
49130 LES-PONTS-DE-CE

403 119 688 RCS ANGERS

**RAPPORT DU COMMISSAIRE AUX COMPTES
SUR LES COMPTES ANNUELS**

Exercice clos le 31 décembre 2022

A l'Associé unique de la Société 2E,

OPINION

En exécution de la mission qui nous a été confiée par l'Assemblée Générale, nous avons effectué l'audit des comptes annuels de la Société 2E relatifs à l'exercice clos le 31 décembre 2022, tels qu'ils sont joints au présent rapport.

Nous certifions que les comptes annuels sont, au regard des règles et principes comptables français, réguliers et sincères et donnent une image fidèle du résultat des opérations de l'exercice écoulé ainsi que de la situation financière et du patrimoine de la Société à la fin de cet exercice.

FONDEMENT DE L'OPINION***Référentiel d'audit***

Nous avons effectué notre audit selon les normes d'exercice professionnel applicables en France. Nous estimons que les éléments que nous avons collectés sont suffisants et appropriés pour fonder notre opinion.

Les responsabilités qui nous incombent en vertu de ces normes sont indiquées dans la partie « Responsabilités du Commissaire aux comptes, relatives à l'audit des comptes annuels » du présent rapport.

Indépendance

Nous avons réalisé notre mission d'audit dans le respect des règles d'indépendance prévues par le Code de commerce et par le Code de déontologie de la profession de Commissaire aux comptes, sur la période du 1er janvier 2022 à la date d'émission de notre rapport.

OBSERVATION

Sans remettre en cause l'opinion exprimée ci-dessus, nous attirons votre attention sur le point suivant exposé dans la note « 1.2 Séparation des exercices – Marchandises en transit » en page 2 de l'annexe des comptes annuels, s'agissant de la situation des stocks en transit à la date du 31 décembre 2022.

JUSTIFICATION DES APPRECIATIONS

En application des dispositions des articles L.823-9 et R.823-7 du Code de commerce relatives à la justification de nos appréciations, nous vous informons que les appréciations les plus importantes auxquelles nous avons procédé, selon notre jugement professionnel, ont porté sur le caractère approprié des principes comptables appliqués, sur le caractère raisonnable des estimations significatives retenues et sur la présentation d'ensemble des états financiers et de l'annexe aux comptes annuels.

Les appréciations ainsi portées s'inscrivent dans le contexte de l'audit des comptes annuels pris dans leur ensemble et de la formation de notre opinion exprimée ci-avant. Nous n'exprimons pas d'opinion sur des éléments de ces comptes annuels pris isolément.

VERIFICATIONS SPECIFIQUES

Nous avons également procédé, conformément aux normes d'exercice professionnel applicables en France, aux vérifications spécifiques prévues par les textes légaux et réglementaires.

Nous n'avons pas d'observation à formuler sur la sincérité et la concordance avec les comptes annuels des informations données dans le rapport de gestion du Président et dans les autres documents sur la situation financière et les comptes annuels adressés à l'Associé unique.

Nous attestons de la sincérité et de la concordance avec les comptes annuels des informations relatives aux délais de paiement mentionnées à l'article D.441-6 du Code de commerce.

RESPONSABILITES DE LA DIRECTION ET DES PERSONNES CONSTITUANT LE GOUVERNEMENT D'ENTREPRISE RELATIVES AUX COMPTES ANNUELS

Il appartient à la Direction d'établir des comptes annuels présentant une image fidèle conformément aux règles et principes comptables français ainsi que de mettre en place le contrôle interne qu'elle estime nécessaire à l'établissement de comptes annuels ne comportant pas d'anomalies significatives, que celles-ci proviennent de fraudes ou résultent d'erreurs.

Lors de l'établissement des comptes annuels, il incombe à la Direction d'évaluer la capacité de la Société à poursuivre son exploitation, de présenter dans ces comptes, le cas échéant, les informations nécessaires relatives à la continuité d'exploitation et d'appliquer la convention comptable de continuité d'exploitation, sauf s'il est prévu de liquider la Société ou de cesser son activité.

Les comptes annuels ont été arrêtés par le Président.

RESPONSABILITES DU COMMISSAIRE AUX COMPTES RELATIVES A L'AUDIT DES COMPTES ANNUELS

Il nous appartient d'établir un rapport sur les comptes annuels. Notre objectif est d'obtenir l'assurance raisonnable que les comptes annuels pris dans leur ensemble ne comportent pas d'anomalies significatives. L'assurance raisonnable correspond à un niveau élevé d'assurance, sans toutefois garantir qu'un audit réalisé conformément aux normes d'exercice professionnel permet de systématiquement détecter toutes anomalies significatives. Les anomalies peuvent provenir de fraudes ou résulter d'erreurs et sont considérées comme significatives lorsque l'on peut raisonnablement s'attendre à ce qu'elles puissent, prises individuellement ou en cumulé, influencer les décisions économiques que les utilisateurs des comptes prennent en se fondant sur ceux-ci.

Comme précisé par l'article L.823-10-1 du Code de commerce, notre mission de certification des comptes ne consiste pas à garantir la viabilité ou la qualité de la gestion de votre Société.

Dans le cadre d'un audit réalisé conformément aux normes d'exercice professionnel applicables en France, le Commissaire aux comptes exerce son jugement professionnel tout au long de cet audit.

En outre :

- Il identifie et évalue les risques que les comptes annuels comportent des anomalies significatives, que celles-ci proviennent de fraudes ou résultent d'erreurs, définit et met en œuvre des procédures d'audit face à ces risques, et recueille des éléments qu'il estime suffisants et appropriés pour fonder son opinion. Le risque de non-détection d'une anomalie significative provenant d'une fraude est plus élevé que celui d'une anomalie significative résultant d'une erreur, car la fraude peut impliquer la collusion, la falsification, les omissions volontaires, les fausses déclarations ou le contournement du contrôle interne ;
- Il prend connaissance du contrôle interne pertinent pour l'audit afin de définir des procédures d'audit appropriées en la circonstance, et non dans le but d'exprimer une opinion sur l'efficacité du contrôle interne ;
- Il apprécie le caractère approprié des méthodes comptables retenues et le caractère raisonnable des estimations comptables faites par la Direction, ainsi que les informations les concernant fournies dans les comptes annuels ;
- Il apprécie le caractère approprié de l'application par la Direction de la convention comptable de continuité d'exploitation et, selon les éléments collectés, l'existence ou non d'une incertitude significative liée à des événements ou à des circonstances susceptibles de mettre en cause la capacité de la Société à poursuivre son exploitation. Cette appréciation s'appuie sur les éléments collectés jusqu'à la date de son rapport, étant toutefois rappelé que des circonstances ou événements ultérieurs pourraient mettre en cause la continuité d'exploitation. S'il conclut à l'existence d'une incertitude significative, il attire l'attention des lecteurs de son rapport sur les informations fournies dans les comptes annuels au sujet de cette incertitude ou, si ces informations ne sont pas fournies ou ne sont pas pertinentes, il formule une certification avec réserve ou un refus de certifier ;
- Il apprécie la présentation d'ensemble des comptes annuels et évalue si les comptes annuels reflètent les opérations et événements sous-jacents de manière à en donner une image fidèle.

Fait à Cholet le 14 juin 2023

Le Commissaire aux Comptes
Baker Tilly STREGO



Christophe BIGOT
Associé

COMPTES ANNUELS EXERCICE CLOS LE 31 DECEMBRE 2022



Bilan actif

SAS 2E

Actif		Au 31/12/2022			Au 31/12/2021	
		Montant brut	Amort. ou Prov.	Montant net		
Capital souscrit non appelé						
Actif immobilisé	Immobilisations incorporelles	Frais d'établissement				
		Frais de développement				
		Concessions, brevets et droits similaires	85 487		85 487	85 487
		Fonds commercial (1)				
	Immobilisations corporelles	Autres immobilisations incorporelles				
		Immobilisations incorporelles en cours				
		Avances et acomptes				
	TOTAL	85 487		85 487	85 487	
	Immobilisations financières	Terrains				
		Constructions				
Inst. techniques, mat. out. industriels		130 099	26 442	103 656	64 513	
Autres immobilisations corporelles					24 690	
TOTAL	130 099	26 442	103 656	89 204		
Immobilisations financières	Participations évaluées par équivalence					
	Autres participations	687 460	592 334	95 126	195 771	
	Créances rattachées à des participations	10 686 741		10 686 741	3 657 066	
	Titres Immob. de l'activité de portefeuille					
	Autres titres immobilisés					
	Prêts					
Autres immobilisations financières	6 672		6 672	6 212		
TOTAL	11 380 873	592 334	10 788 539	3 859 049		
TOTAL de l'actif immobilisé		11 596 460	618 776	10 977 684	4 053 741	
Actif circulant	Stocks	Matières premières, approvisionnements				
		En cours de production de biens				
		En cours de production de services				
		Produits intermédiaires et finis				
	Marchandises	2 058 654	44 271	2 014 383	2 531 374	
	TOTAL	2 058 654	44 271	2 014 383	2 531 374	
	Créances ¹⁾	Avances et acomptes versés sur commandes				
		Clients et comptes rattachés	6 593 463	26 244	6 567 219	4 730 708
		Autres créances	1 010 334		1 010 334	2 846 126
		Capital souscrit et appelé, non versé				
TOTAL	7 603 798	26 244	7 577 554	7 576 835		
Divers	Valeurs mobilières de placement					
	(dont actions propres : Instruments de trésorerie Disponibilités	2 684 377		2 684 377	5 651 792	
TOTAL	2 684 377		2 684 377	5 651 792		
Charges constatées d'avance		38 365		38 365	96 880	
TOTAL de l'actif circulant		12 385 196	70 515	12 314 680	15 856 882	
Frais d'émission d'emprunts à étaler						
Primes de remboursement des emprunts						
Ecart de conversion actif						
TOTAL DE L'ACTIF		23 981 657	689 292	23 292 364	19 890 624	
Renvois :	(1) Dont droit au bail (2) Dont part à moins d'un an (brut) des immobilisations financières (3) Dont créances à plus d'un an (brut)			10 693 413	3 663 278	
Clause de réserve de propriété	Immobilisations	Stocks	Créances clients			

Baker Tilly STREGO
Commissaire aux comptes

SAS 2E

Passif		Au 31/12/2022	Au 31/12/2021	
Capitaux propres	Capital (dont versé : 404 944)	404 944	404 944	
	Primes d'émission, de fusion, d'apport	257 826	257 826	
	Ecarts de réévaluation			
	Ecarts d'équivalence			
	Réserves			
	Réserve légale	40 494	40 494	
	Réserves statutaires			
	Réserves réglementées			
	Autres réserves	12 134 346	9 939 856	
	Report à nouveau			
Résultats antérieurs en instance d'affectation				
Résultat de la période (bénéfice ou perte)	1 881 522	2 194 490		
Situation nette avant répartition	14 719 133	12 837 611		
Subvention d'investissement				
Provisions réglementées				
Total		14 719 133	12 837 611	
Aut. fonds propres	Titres participatifs			
	Avances conditionnées			
Total				
Provisions	Provisions pour risques	68 000	28 840	
	Provisions pour charges			
Total		68 000	28 840	
Dettes	Emprunts et dettes assimilées			
	Emprunts obligataires convertibles			
	Autres emprunts obligataires			
	Emprunts et dettes auprès des établissements de crédit (2)			
	Emprunts et dettes financières divers (3)	753 982	804 102	
	Total		753 982	804 102
	Avances et acomptes reçus sur commandes (1)			
	Dettes fournisseurs et comptes rattachés	2 395 296	2 720 991	
	Dettes fiscales et sociales	1 028 187	713 233	
	Dettes sur immobilisations et comptes rattachés		11 636	
Autres dettes	4 327 765	2 770 208		
Instruments de trésorerie				
Total		7 751 249	6 216 070	
Produits constatés d'avance		4 000		
Total des dettes et des produits constatés d'avance		8 505 231	7 024 172	
Écarts de conversion passif				
TOTAL DU PASSIF		23 292 364	19 890 624	
Crédit-bail immobilier				
Crédit-bail mobilier				
Effets portés à l'escompte et non échus				
Dettes et produits constatés d'avance, sauf (1), à plus d'un an				
Renvois : (2) dont concours bancaires courants et soldes créditeurs de banques à moins d'un an	8 505 231	7 024 172		
(3) dont emprunts participatifs				



Compte de résultat

SAS 2E

		France	Exportation	Du 01/01/2022 Au 31/12/2022 12 mois	Du 01/01/2021 Au 31/12/2021 12 mois
Produits d'exploitation (1)	Ventes de marchandises	25 922 052		25 922 052	24 578 490
	Production vendue : - Biens	18 000		18 000	
	- Services	8 628 476		8 628 476	6 790 477
	Chiffre d'affaires net	34 568 529		34 568 529	31 368 968
	Production stockée				
	Production immobilisée				
	Produits nets partiels sur opérations à long terme				
	Subventions d'exploitation			12 666	
	Reprises sur amortissements et provisions, transferts de charges			190 095	134 610
	Autres produits			2	330
	Total			34 771 294	31 503 908
Charges d'exploitation (2)	Marchandises Achats			22 031 056	22 322 717
	Variation de stocks			487 015	-1 348 448
	Matières premières et autres approvisionnements Achats				
	Variation de stocks				
	Autres achats et charges externes (3)			7 023 428	4 794 736
	Impôts, taxes et versements assimilés			121 739	135 265
	Salaires et traitements			1 751 894	1 886 760
	Charges sociales			703 448	775 630
	Dotations · sur immobilisations amortissements			15 250	6 271
	d'exploitation · sur actif circulant provisions			56 220	
Autres charges			3 708	171	
	Total			32 193 762	28 573 106
	Résultat d'exploitation	A		2 577 531	2 930 802
Opér. commun	Bénéfice attribué ou perte transférée	B			
	Perte supportée ou bénéfice transféré	C			
Produits financiers	Produits financiers de participations (4)			62 491	64 244
	Produits financiers d'autres valeurs mobilières de placement et créances d'actif immobilisé (4)				
	Autres intérêts et produits assimilés (4)			14 000	4 187
	Reprises sur provisions, transferts de charges				25 835
	Différences positives de change				
Produits nets sur cessions de valeurs mobilières de placement					
	Total			76 491	94 266
Charges financières	Dotations financières aux amortissements et provisions			100 645	
	Intérêts et charges assimilées (5)				
	Différences négatives de change				
	Charges nettes sur cessions de valeurs mobilières de placement				
	Total			100 645	
	Résultat financier	D		-24 153	94 266
RÉSULTAT COURANT AVANT IMPÔT (C=A+B-C+D)				2 553 378	3 025 068

Baker Tilly STREGO
Commissaire aux comptes



Compte de résultat

SAS 2E

		Du 01/01/2022 Au 31/12/2022 12 mois	Du 01/01/2021 Au 31/12/2021 12 mois
Produits exceptionnels	Produits exceptionnels sur opérations de gestion		9 316
	Produits exceptionnels sur opérations en capital		500
	Reprises sur provisions et transferts de charge	28 840	
	Total	28 840	9 816
Charges exceptionnelles	Charges exceptionnelles sur opérations de gestion		7 452
	Charges exceptionnelles sur opérations en capital		
	Dotations exceptionnelles aux amortissements et provisions	68 000	28 840
	Total	68 000	36 292
Résultat exceptionnel		F -39 160	-26 475
Participation des salariés aux résultats		G	
Impôt sur les bénéfices		H 632 696	804 102
BENEFICE OU PERTE (A + E + F - G - H)		1 881 522	2 197 490
Renvois			
(1) Dont	produits d'exploitation afférents à des exercices antérieurs incidence après impôt des corrections d'erreurs		
(2) Dont	charges d'exploitation afférentes à des exercices antérieurs incidence après impôt des corrections d'erreurs		
(3) Y compris	- redevances de crédit-bail mobilier - redevances de crédit-bail immobilier		
(4) Dont	produits concernant les entités liées		
(5) Dont	intérêts concernant les entités liées		64 244



SAS 2E

Annexe aux comptes annuels
Date de clôture : 31/12/202

Baker Tilly STREGO
Commissaire aux comptes

Table des matières

1	Faits caractéristiques de l'exercice	2
1.1	Evénements principaux	2
1.2	Principes, règles et méthodes comptables	2
1.2.1	Séparation des exercices – Marchandises en transit	2
2	Informations relatives aux postes du bilan et du compte de résultat	2
2.1	Actif immobilisé	2
2.1.1	État de l'actif immobilisé (brut)	3
2.1.2	Amortissements de l'actif immobilisé	4
2.1.3	Dépréciations de l'actif immobilisé	5
2.1.4	Titres immobilisés	5
2.1.5	Informations relatives aux filiales et participations	6
2.2	Actif circulant	6
2.2.1	Dépréciations de l'actif	6
2.3	Capitaux propres	7
2.3.1	Variation des capitaux propres	7
2.4	Passifs et provisions	7
2.4.1	Provisions	7
2.5	État des échéances des créances et des dettes à la clôture de l'exercice	8
2.6	Compte de résultat	10
2.6.1	Ventilation du chiffre d'affaires	10
2.6.2	Précisions sur la nature, le montant et le traitement de certaines charges et produits	10
2.6.3	Résultat financier	10
2.6.4	Résultat exceptionnel	10
2.6.5	Intégration fiscale	10
3	Informations relatives aux opérations et engagements hors bilan	11

1 Faits caractéristiques de l'exercice

1.1 Evénements principaux

Sur 2022, la SAS 2E a repris une partie de l'activité de la SA GAREM.

1.2 Principes, règles et méthodes comptables

Les comptes annuels ont été arrêtés conformément aux dispositions du code de commerce et du règlement ANC 2014-03.

Les conventions générales comptables ont été appliquées dans le respect du principe de prudence, conformément aux hypothèses de base : continuité de l'exploitation, permanence des méthodes comptables d'un exercice à l'autre, indépendance des exercices, conformément aux règles générales d'établissement et de présentation des comptes annuels.

1.2. Séparation des exercices – Marchandises en transit

La société a commandé de la marchandise en Chine qui se trouve en transit au 31/12/2022. Le montant s'élève à 3 962 460 €. Compte tenu du fait que la société ne supporte ni les frais de port, ni les assurances du transport, la marchandise est comptabilisée à la réception en France. Cette marchandise n'est donc pas intégrée dans les stocks, ni dans les dettes fournisseurs à la clôture 31/12/2022

2 Informations relatives aux postes du bilan et du compte de résultat

2.1 Actif immobilisé

A leur date d'entrée dans le patrimoine de l'entité, la valeur des actifs est déterminée dans les conditions suivantes :

- Les actifs acquis à titre onéreux sont comptabilisés à leur coût d'acquisition ;
- Les actifs produits par l'entité sont comptabilisés à leur coût de production ;
- Les actifs acquis à titre gratuit sont comptabilisés à leur valeur vénale ;
- Les actifs acquis par voie d'échange sont comptabilisés à leur valeur vénale.

Les subventions obtenues le cas échéant pour l'acquisition ou la production d'un bien (actif non financier) sont sans incidence sur le calcul du coût des biens financés

2.1. État de l'actif immobilisé (brut)

	Immobilisations	Début de l'exercice	Augmentations	Diminutions	Valeur fin exercice
Incorporelle	Frais d'établissement et de développement TOTAL I				
	Autres postes d'immobilisations incorporelles TOTAL II	85 488			85 488
Corporelles	Terrains	-	-	-	-
	Construction sur sol propre	-	-	-	-
	Construction sur sol d'autrui	-	-	-	-
	Inst. gales, agencés et am. des constructions	-	-	-	-
	Installations techniques, matériel et outillage industriels	-	-	-	-
	Installations générales, agencements, aménagements divers	57 560	41 18	-	98 74
	Matériel de transport	-	-	-	-
	Matériel de bureau et mobilier informatique	18 146	13 211	-	31 357
	Emballages récupérables et divers	-	-	-	-
	Immobilisations corporelles en cours	24 690	-	24 69	-
	Avances et acomptes	-	-	-	-
	TOTAL III	100 396	54 393	24 690	130 099
Financière	Participations évaluées par équivalence	-	-	-	-
	Autres participations	4 344 527	7 029 675	-	11 374 202
	Autres titres immobilisés	-	-	-	-
	Prêts et autres immobilisations financières	6 212	1 460	1 000	6 672
	TOTAL IV	4 350 739	7 031 135	1 000	11 380 874
	TOTAL GENERAL (I+II+III+IV)	4 536 622	7 085 528	25 690	11 596 461

2.1.2 Amortissements de l'actif immobilisé

SITUATIONS ET MOUVEMENTS DE L'EXERCICE DES AMORTISSEMENTS					
IMMOBILISATIONS AMORTISSABLES	Montant des amortissements au début de l'exercice	Augmentations : dotations de l'exercice	Diminutions : amortissements afférents aux éléments sortis de l'actif et reprises	Montant des amortissements à la fin de l'exercice	
Frais d'établissement et de développement - TOTAL I					
Autres immobilisations incorporelles - TOTAL II					
Terrains	-	-	-	-	
Constructions	Sur sol propre	-	-	-	
	Sur sol d'autrui	-	-	-	
	Inst. Générales, agencements et aménagements des constructions	-	-	-	
Installations techniques, matériel et outillage industriels	-	-	-	-	
Autres immobilisations corporelles	Inst. Générales, agencements, aménagements divers	6 00	7 544	-	13 552
	Matériel de transport	-	-	-	-
	Matériel de bureau et informatique, mobilier	5 184	7 707	-	12 891
	Emballages récupérables et divers	-	-	-	-
TOTAL III					
	11 192	15 251		26 442	
TOTAL GÉNÉRAL (I+II+III)					
	11 192	15 251		26 442	

2.1.2.1 Durée d'amortissement

Types d'immobilisations	Mode	Durée
Installations générales	Linéaire	10 ans
Matériel de bureau	Linéaire	3 ans
Mobilier de bureau	Linéaire	4 ans

2.1.3 Dépréciations de l'actif immobilisé

Provisions pour dépréciation	Montant au début de l'exercice	Augmentations : Dotations de l'exercice	Diminutions : Reprises de l'exercice	Montant à la fin de l'exercice
Titres de participation	491 689	100 645	-	592 334
TOTAL	491 689	100 645		592 334

2.1.4 Titres immobilisés

Les titres de participations ont été évalués au prix pour lequel ils ont été acquis, à l'exclusion des frais engagés pour leur acquisition.

La valeur brute des immobilisations financières est égale au coût historique d'acquisition des titres.

A la fin de l'exercice, si la valeur de la participation dans la société E Garem est inférieure à la valeur patrimoniale résultant de la situation nette de la société, cette différence est enregistrée en provision pour dépréciation des titres.

Provisions pour dépréciation des titres :

Les capitaux propres de la société filiale E. Garem faisant apparaître une situation nette de 183 100 €, les titres de participation détenus par la SAS 2 E ont été provisionnés pour un montant de 592 334 € au 31/12/2022.

2.1.5 Informations relatives aux filiales et participations

A. Renseignements détaillés concernant les filiales et participations

Filiales (+ de 50 % capital détenu).	Capital	Quote-part %	Valeurs comptables des titres détenus		CA Hors taxes	Prêts/avances non remboursés
	Rés. et report avant affect.	Dividendes	Brute	Nette	Résultats	Cautions
SCI DES FONTENELLES	3 000	100%	2 990		77 819	13 722
	332 782	-		2 990	(37 642)	-
Observation : Clôture 31/12/2022						
SAS E. GAREM	269 460	50,32%	684 470		538 860	100 873
	113 649	-		92 136	(200 009)	-
Observation : Clôture 31/12/2022						

2.2 Actif circulant

2.2.1 Dépréciations de l'actif

Rubriques (a)	Situations et mouvements (b)			
	A	B	C	D
	Dépréciations au début de l'exercice	Augmentations : dotations de l'exercice	Diminutions : reprises de l'exercice	Dépréciations à la fin de l'exercice (c)
Immobilisations corporelles	-	-	-	-
Immobilisations incorporelles	-	-	-	-
Immobilisations financières	491 689	100 645	-	592 334
Stocks	14 295	29 976	-	44
Créances	-	26 244	-	26 244
Autres	-	-	-	-
TOTAL	505 984	156 866		662 850

2.3 Capitaux propres

2.3.1 Variation des capitaux propres

Libellés	N-1	+	-	N
Capital	404 944	-	-	404 944
Réserves, primes et écarts	10 238 177	2 194 491	-	12 432 667
Report à nouveau	-	-	-	-
Résultat	2 194 491	-	312 968	1 881 522
TOTAL	12 637 611	2 194 491	312 968	14 719 134

Le capital est composé de 25 309 actions de 16 euros de valeur nominale.

2.4 Passifs et provisions

2.4.1 Provisions

Rubriques (a)	Situations et mouvements (b)			
	A	B	C	D
	Provisions au début de l'exercice	Augmentations : dotations de l'exercice	Diminution : Reprise de l'exercice	Provisions à la fin de l'exercice (C)
Provisions réglementées	-	-	-	-
Provisions pour risques	-	-	-	-
Provisions pour charges	28 84	68 000	28 840	68 000
TOTAL	28 840	68 000	28 840	68 000

2.5 État des échéances des créances et des dettes à la clôture de l'exercice

ETAT DES CREANCES		Montant brut	À 1 an au plus	À plus d'un an	
DE L' ACTIF IMMOBILISE	Créances rattachées à des participations	10 686 742	10 686 742	-	
	Prêts	-	-	-	
	Autres immobilisations financières	6 672	6 672	-	
DE L' ACTIF CIRCULANT	Clients douteux ou litigieux	31 493	31 493	-	
	Autres créances clients	6 561 971	6 561 971	-	
	Créance représentative de titre prêtés ou remis en garantie*	Provisions pour dépréciation antérieurement constituée*	-	-	-
	Personnel et comptes rattachés		-	-	-
	Sécurité sociale et autres organismes sociaux		-	-	-
	État et autres collectivités publiques	Impôts sur les bénéfices	-	-	-
		Taxe sur la valeur ajoutée	965 184	965 184	-
		Autres impôts, taxes et versements assimilés	-	-	-
		Divers	138	138	-
	Groupe et associés		-	-	-
	Débiteurs divers (dont créances relatives à des opérations de pension de titres)		45 013	45 013	-
	Charges constatées d'avance		38 366	38 366	-
TOTAL		18 335 578	18 335 578		

Prêts Accordés en cours d'exercice	-
Remboursements obtenus en cours d'exercice	-

ÉTAT DES DETTES		Montant brut	A 1 an au plus	A + d'1 an et 5 ans au +	A + de 5 ans
Emprunts obligataires convertibles		-	-	-	-
Autres emprunts obligataires		-	-	-	-
Emprunts et dettes auprès des établissements de crédit	à 1 an maximum à l'origine	-	-	-	-
	à plus d'1 an à l'origine	-	-	-	-
Emprunts et dettes financières divers		500 000	500 000	-	-
Fournisseurs et comptes rattachés		2 395 296	2 395 296	-	-
Personnel et comptes rattachés		183 561	183 561	-	-
Sécurité sociale et autres organismes sociaux		211 908	211 908	-	-
État et autres collectivités publiques	Impôts sur les bénéfices	-	-	-	-
	Taxe sur la valeur ajoutée	509 831	509 831	-	-
	Obligations cautionnées	-	-	-	-
	Autres impôts, taxes et assimilés	122 887	122 887	-	-
Dettes sur immobilisations et comptes rattachés		-	-	-	-
Groupe et associés		253 982	253 982	-	-
Autres dettes (dont relatives à des opérations de pension de titres)		4 327 766	4 327 766	-	-
Dettes représentatives de titres empruntés ou remis en garantie		-	-	-	-
Produits constatés d'avance		-	-	-	-
TOTAL		8 505 231	8 505 231		

Emprunts souscrits en cours d'exercice	500 000
Emprunts remboursés en cours d'exercice	-
Montant des divers emprunts et dettes contractés auprès des associés personnes physiques à la clôture	-

2.6 Compte de résultat

2.6.1 Ventilation du chiffre d'affaires

	France	Export et communautaire	Total
Ventes marchandises	25 922 053	-	25 922 053
Productions vendues :	18 000	-	18 0
- Biens			
- Services	8 628 477	-	8 628 477
Chiffre d'affaires net	34 568 529	-	34 568 529

2.6.2 Précisions sur la nature, le montant et le traitement de certaines charges et produits

Le montant total des honoraires des commissaires aux comptes figurant au compte de résultat de l'exercice est de 9 590 €, au titre des honoraires facturés dans le cadre du contrôle légal des comptes.

2.6.3 Résultat financier

Le résultat financier s'élève à – 24 153 € et est composé principalement de :

- Dotation pour dépréciation sur les titres E GAREM pour : - 100 645 €
- Revenus de créances rattachées aux participations pour : 62 491 €

2.6.4 Résultat exceptionnel

Le résultat exceptionnel s'élève à – 39 160 € et est composé des reprises et dotations sur provisions pour risques et charges.

2.6.5 Intégration fiscale

La société SAS 2 E est entrée dans le périmètre d'intégration fiscale au 1^{er} janvier 2020.

3 Informations relatives aux opérations et engagements hors bilan

3.1 Les engagements de retraites et avantages assimilés

Engagements retraite	Provisionné	Non provisionné	Total
Indemnités de départ en retraite	-	77 473	77 473

La provision pour indemnité de départ en retraite a été évaluée selon la méthode des unités de crédit projetées conformément au règlement 2013-02 de l'ANC.

- Taux d'actualisation utilisé est de : 3.86%
- Taux d'évolution des rémunérations : 1%
- Le pourcentage de survie résulte des tables de mortalité Hommes et Femmes officielles.
- Le taux de turn over retenu est estimé en fonction du taux moyen de sortie hors CDD du secteur d'activité (secteur commercial – 14%)
- L'âge de départ à la retraite est fonction du nombre de trimestre acquis, avec un âge minimum de 62 ans.