

Rubriques	30/09/2023
Chiffre d'affaires	67 846 276
Autres produits d'exploitation	2 309 108
Achats consommés	22 623 764
Charges de personnel	36 746 888
Autres charges d'exploitation	937 794
Impôts et taxes	927 317
Dotations aux amortissements, dépréciations et provisions	2 490 916
RESULTAT D'EXPLOITATION AVANT DOTATIONS AUX AMORTISSEMENTS ET DEPRECIATIONS DES ECARTS D'ACQUISITION	6 428 705
Dotation au amortissements, dépréciations des écarts d'acquisition	0
RESULTAT D'EXPLOITATION APRES DOTATIONS AUX AMORTISSEMENTS ET DEPRECIATION DES ECARTS D'ACQUISITION	6 428 705
Charges et produits financiers	24 075
Charges et produits exceptionnels	61 603
Impôts sur les résultats	1 604 328
RESULTAT NET DES SOCIETES INTEGREES	4 910 055
Quote-part dans les résultats des entités mises en équivalence	2 828
RESULTAT NET DE L'ENSEMBLE CONSOLIDE	4 912 883
Intérêts minoritaires	3 573 303
RESULTAT NET (PART DU GROUPE)	1 339 580
Résultat par action	38,5657

EUREX ASSOCIES

Société par Actions Simplifiée au capital de 3 574 800 €
Siège social : 3 rue du champ de la vigne, Seynod, 74600 ANNECY
R.C.S. 530 614 700 ANNECY

RAPPORT DE GESTION DES COMPTES CONSOLIDÉS DE L'EXERCICE CLOS AU 30/09/2023

Mesdames et Messieurs, chers associés,

La société est tenue d'établir et de publier ses comptes consolidés du fait du dépassement de deux des trois seuils prévus par des articles L.233/16 à L.233/28 du code de commerce.

La société fait apparaître au titre de ses comptes consolidés à la date du 30/09/2023 :

- un total au bilan de 67 852 888 € (seuil à franchir : 24.000.000 € par addition des comptes individuels de la société mère et des sociétés contrôlées par contrôle exclusif ou conjoint),
- un chiffre d'affaires de 67 846 276 € (seuil à franchir : 48.000.000 € par addition des comptes individuels de la société mère et des sociétés contrôlées par contrôle exclusif ou conjoint),
- un effectif salarié de 658 salariés (seuil à franchir 250 salariés).

La date d'approbation des présents comptes consolidés clôturant au 30/09/2023, initialement prévue au 31 mars 2024 au plus tard, a fait l'objet d'un report jusqu'au 31 juillet 2024 par autorisation du président du tribunal de commerce d'Annecy statuant par ordonnance en date du 03 avril 2024.

Au 30 septembre 2023, le périmètre de consolidation du groupe EUREX comprenait les sociétés suivantes :

Société	Ville
EUREX ASSOCIES Société consolidante et société de contrôle	Annecy (74)
Cabinet Patrice Pelletier	Bourg en Bresse (01)
Eurex Vivarais	Davézieux (07)
Eurex Fiduciaire	Aubenas (07)
Eurex-SOPAPRO	Bourg-St-Andéol (07)
Cabinet Laurelli Groupe EUREX	Honfleur (14)
Eurex - Pont Audemer	Pont-Audemer (27)
Eurex-CRMD	Valence (26)
Eurex-CMS	Valence (26)
Eurex Occitanie Littoral	Montpellier (34)
Solution Paie	Montpellier (34)
SF7 Formation et management du Littoral	Montpellier (34)
Eurex Statuo Conseil	Montpellier (34)
Statuo Conseil	Montpellier (34)
Eurex Conseils	Eybens (38)
Eurex Vienne	Vienne (38)
Eurex en Forez Fiduciaire Européenne	St Priest en Jarez (42)

CA

Eurex Loire	Chazelles-sur-Lyon (42)
Eurex Roanne	Roanne (42)
Eurex Audit	Chazelles-sur-Lyon (42)
Eurex FIREC	St Priest en Jarez (42)
Cabinet Allegre Faure & Associés	St Germain-Laprade (43)
Eurex COGI	St Priest en Jarez (42)
EUREX Lille Métropole	Roubaix (59)
JMA Groupe Eurex	Roubaix (59)
Orgeco, Blomme Groupe EUREX	Roubaix (59)
CS Informatique	Roubaix (59)
Eurex Alsace	Illzach (68)
Eurex Acfeg	Vénissieux (69)
Eurex Chettrit	Vénissieux (69)
Eurex Guinet	Lyon (69)
Eurex Sud Lyonnais	Millery (69)
Eurex Chabert	Lyon (69)
EFE Avocats & Experts Comptables	Vénissieux (69)
Eurex Cogefi Savoie	Chambéry (73)
Eurex Transaction Rhône Alpes	Voglans (73)
Eurex des 2 ponts	Domessin (73)
Eurex Cogefi	Aix-les-Bains (73)
Eurex Fiduciaire Européenne	Annecy (74), Voglans (73), Lyon (69)
Eurex ARVE MONT-BLANC	Amancy (74)
Eurex La Roche sur Foron	Amancy (74)
Eurex Vulliez & Associés	Thonon-les-Bains (74)
Eurex Cogefi Léman	Amphion/Publier (74)
Eurex	Juvigny (74)
PETAL SDE	Juvigny (74)
Eurex Léman	Megève (74)
Eurex Brunetti & Associés	Cluses (74)
Eurex Mont Blanc	Sallanches (74)
SCI JFH	Sallanches (74)
Eurex Val	Abondance (74)
ZAO	Thonon-les-Bains (74)
ALP EXPERT Compta	Scionzier (74)
Eurex Conseil Développement	Annecy (74)
Eurex Omega	Annecy (74)
Eurex-Compagnie Fiduciaire Européenne	Annecy (74)
SCI ALSACE	Annecy (74)
EUREX FORMATION	Annecy (74)
Audit Eurex	Juvigny (74)
Eurex Audit Rhône Alpes	Annecy (74)
Eurex Paris	Paris (75)
Eurex-GEF Drouot	Paris (75)
Eurex Paris Avocats Conseils	Paris (75)
Audit Eurex	Paris (75)
Eurex Audit	Paris (75)
Eurex Investor Services	Paris (75)
Compta Expert Audit Boulogne (CEAB)	Paris (75)
Eurex Rouen	Bihorel (76)
Eurex Suisse	Genève (Suisse)
Eurex GE	Genève (Suisse)
Eurex Audit	Genève (Suisse)
Cabinet Fiduciaire ROCHAT	Fribourg (Suisse)

Eurex Expertise Zo	Varsovie (Pologne)
Centre d'affaires Français	Varsovie (Pologne)
Eurex Italia	Turin (Italie)
MAC-RH	Casablanca (Maroc)

L'activité des principales filiales du groupe est centrée sur les domaines de l'expertise-comptable, du commissariat aux comptes et activités accessoires liées.

Le pourcentage de contrôle de la société « EUREX ASSOCIES » dans sa filiale et sous filiales est, sauf 5 exceptions, supérieur à 50%. Les sociétés sont donc consolidées selon la méthode de l'intégration globale.

Exceptions :

- la société
 - « PETAL SDE » est contrôlée à 33,3 %
est donc consolidée selon la méthode de la mise en équivalence.
- les sociétés
 - « EFE Avocats & Experts Comptables »
 - « SCI JFH »
 - « Eurex Paris Avocat Conseils »
 sont contrôlées à 50,0 % à égalité avec un partenaire externe au groupe. Il a été décidé d'intégrer les comptes de ces entités selon la méthode de l'intégration proportionnelle,
- la société
 - « EUREX OMEGA » est contrôlée à 49,9 %.
 Elle est cependant consolidée selon la méthode de l'intégration globale, compte tenu de la primauté des actionnaires groupe dans l'organisation et la gestion de cette société.

Toutes les sociétés du périmètre clôturent leur exercice au 30 septembre, sauf :

- La société « Centre d'affaires français » qui clôture au 31 décembre,
- La société « JFH » qui clôture au 31 décembre,
- La société « SCI Alsace », qui clôture au 31 décembre,
- La société « PETAL SDE » qui clôture au 31 décembre.

5 sociétés ont une durée d'exercice différente de 12 mois.

- Eurex FIREC a un exercice de 6 mois, avec établissement d'une situation à cette date,
- Eurex COGI a un exercice de 6 mois, avec établissement d'une situation à cette date,
- CEAB a un exercice de 6 mois, avec établissement d'une situation à cette date,
- Eurex-Pont Audemer a un exercice de 3 mois, sans retraitement de l'information,
- Eurex Rouen a un exercice de 1 mois, sans retraitement de l'information.

Au cours de cet exercice sont entrées dans le périmètre de consolidation :

- Eurex FIREC (acquisition)
- Eurex COGI (acquisition)
- CEAB (acquisition)
- Eurex-Pont Audemer (Constitution)
- EFE Avocats & Experts Comptables (Constitution)
- Eurex Rouen (Constitution)

Au cours de cet exercice il y a eu des opérations de restructuration :

- Apport des titres « EFE ROANNE » à la société « Eurex en Forez fiduciaire Européenne » (fusion),
- Fusion entre la « Abacco », et la société « Eurex GE » (Fusion),

Au cours de cet exercice, aucune société n'est sortie du périmètre de consolidation.

Conformément aux dispositions de l'article L. 225-100 du Code de commerce, nous vous présentons ci-après le rapport de gestion du groupe et les comptes consolidés de l'exercice écoulé.

SITUATION ET EVOLUTION DE L'ACTIVITE DU GROUPE AU COURS DE L'EXERCICE.

Notre groupe a changé de société mère qui est dorénavant la société EUREX ASSOCIES.

Au cours de l'exercice clos le 30/09/2023, le chiffre d'affaires consolidé du groupe c'est établi à 67,8 M€. Il est à noter que le solde des entrées nettes dans le périmètre de consolidation a impacté cette croissance de manière légèrement positive (+ 0.6 M€ soit 0,9 % en entrée).

Le total des charges hors amortissement des écarts d'acquisition s'établit à 66,6 M€ et les produits à 71.5 M€.

Le résultat d'exploitation s'établit à 6.4 M€ soit 9.5 % en pourcentage du chiffre d'affaires.

Le résultat courant, quant à lui, représente 9.5 % du chiffre d'affaires.

Ces chiffres traduisent la stabilité globale du groupe dans un contexte de complexification du recrutement, d'incertitude des affaires lié notamment au contexte international. Elle traduit également une volonté de recentrer le groupe autour d'une stratégie commune dans un soucis de plus grande unité et efficacité tout en prenant en compte la nécessaire digitalisation de la profession.

Le résultat exceptionnel n'a que très peu impacté l'activité de l'entreprise. Il représente 0.1 % du chiffre d'affaires 2023.

Le résultat net après imputation des écarts d'acquisition de l'ensemble consolidé s'élève pour l'exercice 2023 à 4,9 M€.

La part du groupe dans le « résultat d'ensemble consolidé » représente en 2023, 27.3 %.

De manière générale, l'ensemble de ces derniers chiffres est à interpréter compte tenu de la structure et de l'esprit du groupe EUREX. En effet, les actionnaires minoritaires des filiales et sous-filiales sont également actionnaires d'EUREX ASSOCIES. Ils ont par ailleurs des fonctions opérationnelles dans le groupe, concourant ainsi à l'activité de ce dernier.

En ce qui concerne la dette financière du groupe, elle se monte à 12,5 M€.

On note également que la dette fournisseur représente 8,7 % du total bilan.

Dans le même temps, on observe que les créances clients représentent 36.6% du total du total bilan.

Les capitaux propres du groupe consolidés s'élèvent à la fin de l'exercice à 7.5 M€.

Si l'on cumule les capitaux propres et les intérêts minoritaires représentant pour l'essentiel les intérêts des actionnaires de la société EUREX ASSOCIES, nous obtiendrions un montant de 18.8 M€ d'euros, ce qui est plus représentatif du montant des capitaux investis par les associés du groupe.

Au cours de l'exercice, le groupe n'a mené aucune activité de recherche et développement spécifique.

Gouvernance

Au cours de l'exercice, il y n'y a eu des changements des membres du conseil de direction de l'entité consolidante. Il n'a pas été par ailleurs acté de modification dans les orientations déjà prises.

Le groupe poursuit sa progression en 2022-2023 :

- Le groupe EUREX entend relancer ses opérations de croissance externe. Au cours de l'exercice, c'est 3 entités qui ont intégré le Groupe.
Ces mouvements sont réalisés dans le respect des valeurs du groupe. Il a été veillé à ce que le nouvel entrant partage un fort attachement au Groupe, les valeurs humaines, la même éthique définies et garanties par la charte EUREX.
- Il a par ailleurs été nécessaire de continuer à rationaliser l'organisation en procédant à des opérations sur le capital et à des réorganisations de l'actionnariat dans certaines structures. L'ensemble de ces opérations n'a pas eu d'impact sur l'emploi ni sur les conditions de l'emploi.
- Il a été réalisé un travail de fonds en terme de sourcing digital visant à renforcer l'esprit de travail collaboratif avec nos clients et à doter parallèlement nos collaborateurs d'outils les assistant dans leur travail ;
- L'échange et l'entraide au sein du Groupe ont été maintenus : ainsi, un travail sur l'identification des compétences est effectué et un système de coaching des cabinets présentant temporairement des faiblesses est prêt à intervenir.
- La politique qualité et les contrôles effectués visant l'amélioration continue des prestations rendues aux clients du Groupe a été confirmée,

Le tout dans le cadre d'un environnement professionnel en pleine évolution :

- concurrence des métiers connexes, interprofessionnalité, perte de certains privilèges d'exercice possible, modification du périmètre d'intervention des commissaires aux comptes, harmonisation européenne ...),
- responsabilité professionnelle accrue,
- complexification des lois et réglementations,
- climat des affaires atone,
- tension sur les recrutements.

Nous estimons par ailleurs qu'il convient de conserver une gestion décentralisée afin de laisser se réaliser les adaptations nécessaires au plan local.

PERSPECTIVES D'AVENIR

L'équipe dirigeante a la volonté de poursuivre la croissance externe. Cette politique ambitieuse sera réalisée avec 5 objectifs :

- augmenter la présence géographique du groupe EUREX principalement en France et viser une couverture nationale,
- consolider les pôles régionaux, notamment par croissance externe,
- favoriser notre représentation à l'international,
- augmenter la qualité et la visibilité de nos offres afin de disposer d'atouts concurrentiels,
- asseoir l'image de marque d'EUREX en communiquant sur son savoir-faire et en valorisant sa marque professionnelle et celle employeur.
EUREX doit être une référence de la profession mais aussi être au-delà de notre métier une entreprise qui compte au plan économique.

Ces objectifs passeront notamment par le développement :

- d'économies d'échelle afin d'abaisser les coûts de production, gages de pérennisation pour l'avenir,
- de l'organisation de pôles de spécialisation qui augmenteront qualité et productivité des services et prestations rendus,
- de l'utilisation de moyens technologiques, principalement digitaux communs,
- d'une véritable politique de ressources humaines,
- d'un plan marketing-mix ayant pour objectif d'accroître les contacts prospects,
- d'une identité groupe.

Ces objectifs ne seront également pérennisés que si la croissance externe se fait avec des dirigeants de cabinets impliqués, autonomes et proches de leurs clients, qui sauront bénéficier de l'appui de la structure et de l'expérience positive de leurs pairs au sein d'Eurex.

Il s'agira de candidats capables :

- d'assurer la responsabilité opérationnelle au niveau de leur cabinet,
- d'aider à la mise en place d'une vision stratégique au niveau du groupe.

En conséquence des informations du présent rapport et des comptes consolidés fournis en annexe, nous vous demandons d'approuver les comptes consolidés au 30/09/2023.

Nous vous remercions de votre attention.

A Annecy le 24/05/2024
Corinne Armand,
Présidente



Corinne ARMAND
Expert Comptable

<i>1.00 Principes comptables</i>	06
1.01 Faits caractéristiques	06
1.02 Evénements postérieurs	06
1.03 Methodes de consolidation	07
1.04 Date de clôture des sociétés consolidées	11
1.05 Répartition géographique	11
1.06 Immobilisations incorporelles, corporelles et financières	12
1.07 Ecart d'acquisition	12
1.08 Provision pour risques et charges	12
1.09 Créances clients	12
1.10 Valeurs mobilières de placement	12
1.11 Indemnités de départ à la retraite	13
1.12 Crédit bail et locations financières	13
1.13 Imposition différée	13
1.14 Produits constatés d'avance	13
1.15 Methode de détermination du Chiffre d'affaires	13
1.16 Rémunération des dirigeants	13
<i>2.00 Notes sur le bilan et le Compte de Résultat</i>	14
2.01 Ecart d'acquisition positifs	14
2.02 Détail des immobilisations	15
2.03 Provisions	16
2.04 Résultat exceptionnel	16
2.05 Créances et dettes / Délai règlement des fournisseurs	17
2.06 Honoraires de commissariat aux comptes inscrits en charges dans les comptes sociaux des entités consolidées (méthodes de l'intégration globale et proportionnelle)	18
2.07 Résultat par action	19
2.08 Impôts sociétés et impôts différés	19
2.09 Détails sur le personnel	19
<i>3.00 Engagements hors bilan</i>	20
<i>4.00 Preuve d'impôt</i>	21
<i>5.00 Tableau de variation des capitaux propres</i>	22
<i>6.00 Tableau de flux de trésorerie</i>	23

1.00 Principes comptables

Les comptes consolidés de la S.A.S. EUREX ASSOCIES ont été établis selon les dispositions de la loi française sur les consolidations de sociétés :

- * Code de commerce article L. 233-16 à L. 233-26
- * Code de commerce article R. 233-3 à F, 233-16
- * Règlement ANC n°2020-01

Les conventions générales comptables ont été appliquées, dans le respect du principe de prudence, conformément aux hypothèses de base :

- * Continuité de l'exploitation ;
- * Indépendance des exercices.

Les présents comptes consolidés constituent un premier exercice de consolidation, suite à l'acquisition de titres EUREX-CFE par EUREX ASSOCIES au cours de l'exercice 2022 portant la détention de cette dernière à 57,65 %.

En raison de la réglementation comptable, EUREX ASSOCIES est ainsi devenue la société mère du groupe, obligeant de ce fait, à établir des comptes distincts avec suppression des actifs représentatifs de la clientèle et calcul d'un nouvel écart d'acquisition.

1.01 Faits caractéristiques

Au cours de l'exercice, les opérations suivantes ont été réalisées :

<i>oct.-22</i>	EUREX ASSOCIES devient tête de groupe pour la consolidation
<i>nov.-22</i>	EUREX ASSOCIES réalise une augmentation de capital.
<i>déc.-22</i>	EUREX-CFE acquiert un titre dans les sociétés EUREX VIVARAIS, EUREX VIENNE, EUREX LOIRE, EUREX AUDIT 42. A l'issue de l'opération, il n'existe aucun mouvement significatif dans les détentions.
<i>janv.-23</i>	Acquisition par EUREX EN FOREZ de 70 actions de la société EUREX FIDUCIAIRE. A l'issue de l'opération la détention dans la société est de 52,67%.
<i>mars-23</i>	Cession de la totalité de la participation d'EUREX LEMAN dans Arve mont blanc à EUREX-CFE. A l'issue de l'opération la détention du groupe dans Arves Mont blanc est de 100,0 %
<i>mars-23</i>	EUREX-CFE vend 1350 actions dans la société EUREX VULLIEZ A l'issue de l'opération, la détention du groupe dans la Société est de 51,2%
<i>mars-23</i>	EUREX EN FOREZ-FIDUCIAIRE EUROPEENNE acquiert 1.000 titres de la société FIREC et 1.000 titres de la société COGI, par suite d'achat et d'apport. À l'issue de l'opération, la détention respective dans les 2 sociétés, est portée à 100 % et 100 %.
<i>mars-23</i>	EUREX-CFE participe à une augmentation de capital dans EUREX EN FOREZ FIDUCIAIRE EUROPEENNE. A l'issue de l'opération, la détention dans la Société est de 50,01%.
<i>mars-23</i>	AUDIT EUREX acquiert la totalité des titres de la société CAEB.
<i>mars-2023</i>	EUREX EN FOREZ achète 4 044 titres EFE ROANNE à un tiers au groupe. A l'issue de l'opération, la
<i>Juil.-2023</i>	détention dans la Société est de 100%.
<i>juin-23</i>	EUREX FIDUCIAIRE EUROPEENNE cède 54 actions de la société EUREX CONSEIL DEVELOPPEMENT à un tiers au groupe. A l'issue de l'opération, la détention du groupe est de 86,5%.
<i>juin-23</i>	constitution des sociétés EUREX PONT AUDEMER par EUREX LAURELLI. A l'issue de l'opération, la détention dans la filiale est de 95,0 %.
<i>août-23</i>	EFE Roanne est tупée avec la société EUREX EN FOREZ
<i>sept.-23</i>	constitution des sociétés EUREX ROUEN par EUREX LAURELLI. A l'issue de l'opération, la détention dans la filiale est de 95,0 %.
<i>sept.-23</i>	Constitution de la société EFE AVOCATS ET EXPERTS COMPTABLES dont le groupe détient 50%
<i>sept.-23</i>	Fusion absorption d'ABACO par EUREX GE.
<i>sept.-23</i>	Liberation de capital de Mac RH par un tiers au groupe.

1.02 Evènements postérieurs

Cession des détentions dans CS INFORMATIQUE

1.03 Methodes de consolidation

La méthode de consolidation dépend du pourcentage de contrôle juridique donnant un pouvoir de décision.

La méthode de consolidation retenue pour l'établissement des comptes consolidés du groupe EUREX est celle de l'intégration globale pour l'ensemble des sociétés du périmètre de consolidation à l'exception toutefois des entités qui suivent :

- * La société PETAL SDE est consolidée par mise en équivalence.
- * Les sociétés EFE AVOCATS & EXPERTS COMPTABLES, SCI JFH et EUREX PARIS AVOCATS CONSEILS sont consolidées par intégration proportionnelle.
- * La société EUREX OMEGA est consolidée par intégration globale, malgré un taux de contrôle inférieur à 50%.

SOCIETES CONSOLIDEES

LIEN DE DETENTION DIRECT	CONTROLE DU GROUPE %	INTERETS DU GROUPE %	METHODE CONSODEE
SAS EUREX ASSOCIES 74600 ANNECY, France SIREN : 530 614 700	Société mère	100,00%	IG
SAS EUREX COMPAGNIE FIDUCIAIRE EUROPEENNE 74600 ANNECY, France SIREN : 417 626 280	57,65%	57,65%	IG
Cabinet Patrice PELLETIER 0100 BOURG-EN-BRESSE, France SIREN : 378 240 055	50,04%	28,85%	IG
EUREX VIVARAIS 07200 ANNONAY, France SIREN : 337 020 176	99,66%	28,83%	IG
EUREX FIDUCIAIRE 07200 AUBENAS, France SIREN : 303 627 657	52,67%	15,20%	IG
EUREX-SO.PA.PRO 07700 BOURG ST ANDEOL France SIREN : 672 980 174	52,44%	30,23%	IG
Cabinet LAURELLI GROUPE EUREX 14600 HONFLEUR, France SIREN : 487 584 385	56,61%	32,63%	IG
EUREX-CRMD 26000 VALENCE France SIREN : 317 000 073	52,41%	30,22%	IG
EUREX-CMS 26000 VALENCE France SIREN : 435 780 960	88,22%	26,66%	IG
EUREX PONT AUDEMER 27500 PONT AUDEMER France SIREN : 953 762 564	95,00%	31,00%	IG
EUREX OCCITANIE LITTORAL 34000 MONTPELLIER France SIREN : 839 361 409	70,00%	40,36%	IG
SOLUTION PAIE 34130 CANDILLARGUES France SIREN : 810 010 470	60,00%	24,21%	IG
SF7 FORMATION & MANAGEMENT DU LITTORAL 34130 LANSARGUES France SIREN : 813 145 620	100,00%	40,36%	IG
EUREX STATUO CONSEIL 34670 BAILLARGUES France SIREN : 843 574 757	66,00%	26,63%	IG
STATUO CONSEIL 34670 BAILLARGUES France SIREN : 440 602 498	99,00%	26,37%	IG

LIEN DE DETENTION DIRECT	CONTRÔLE DU GROUPE %	INTERETS DU GROUPE %	METHODE DE CONSOLID.
EUREXCONSEILS 38320 EYBENS France SIREN : 393 061 338	86,90%	28,86%	IG
EUREX VIENNE 38200 VIENNE France SIREN : 840 167 936	90,00%	25,95%	IG
EUREX EN FOREZ FIDUCIAIRE EUROPEENNE 42270 SAINT PRIEST EN JAREZ, Fr SIREN : 305 177 578	50,01%	28,83%	IG
EUREX ROANNE 42300 ROANNE, France SIREN : 819 050 188	51,00%	14,70%	IG
EUREX LOIRE 42140 CHAZELLES SUR LYON Frar SIREN : 391 883 949	99,99%	28,83%	IG
EUREX AUDIT (42) 42140 CHAZELLES SUR LYON Frar SIREN : 527 874 952	99,99%	28,83%	IG
EUREX FIREC (42) 42270 SAINT PRIEST EN JAREZ, Fr SIREN : 305 177 578	100,00%	28,83%	IG
EUREC COGI (42) 42270 SAINT PRIEST EN JAREZ, Fr SIREN : 305 177 578	100,00%	28,83%	IG
Cabinet ALLEGRE, FAURE & ASSOCIES 43700 SAINT-GERMAIN-LAPRADE SIREN : 444 924 484	99,88%	30,33%	IG
EUREX LILLE METROPOLE 59100 ROUBAIX, France SIREN : 432 395 556	51,03%	29,42%	IG
JMA GROUPE EUREX 59100 ROUBAIX, France SIREN : 398 628 958	90,60%	26,65%	IG
ORGECO, BLOMME GROUPE EUREX 59100 ROUBAIX, France SIREN : 322 096 967	99,23%	26,45%	IG
CS INFORMATIQUE 59100 ROUBAIX, France SIREN : 310 438 205	92,20%	40,30%	IG
EUREX ALSACE 68100 MULHOUSE, France SIREN : 947 150 223	99,70%	57,48%	IG
EUREX ACFEG 69200 VENISSIEUX, France SIREN : 342 951 670	77,68%	22,90%	IG
EUREX CHETTRIT 69200 VENISSIEUX, France SIREN : 482 225 679	99,90%	29,45%	IG
EUREX GUINET 69006 LYON, France SIREN : 539 115 543	100,00%	29,48%	IG
EUREX SUD LYONNAIS 69390 MILLERY, France SIREN : 537 709 370	50,50%	11,56%	IG
EUREX CHABERT 69003 LYON, France SIREN : 421 975 244	99,93%	29,46%	IG
EFE AVOCATS ET EXPERTS COMPTABLES 69200 VENISSIEUX, France SIREN : 982 485 971	50,00%	14,74%	IP
EUREX COGEFI SAVOIE 73420 VOGLANS, France SIREN : 500 864 855	100,00%	29,48%	IG
EUREX TRANSACTION RHONE ALPES 73420 VOGLANS, France SIREN : 850 970 294	51,00%	15,03%	IG
EUREX DES 2 PONTS 73330 DOMESSIN SIREN : 831 414 347	66,78%	19,69%	IG
EUREX COGEFI (Aix-Les-Bains) 73100 AIX-LES-BAINS, France SIREN : 784 115 891	74,92%	38,21%	IG

LIEN DE DETENTION DIRECT	CONTRÔLE DU GROUPE %	INTERETS DU GROUPE %	METHODE DE CONSOLID
EUREX FIDUCIAIRE EUROPEENNE 74600 ANNECY, France SIREN : 385 274 196	51,14%	29,48%	IG
EUREX ARVE-MONT BLANC 74800 AMANCY, France SIREN : 808 016 778	100,00%	43,85%	IG
EUREX LA ROCHE SUR FORON 74800 AMANCY, France SIREN : 879 965 085	73,63%	32,29%	IG
EUREX VULLIEZ & Associés 74200 THONON LES BAINS, Fr. SIREN : 797 080 843	51,26%	29,55%	IG
COGEFI LEMAN 74200 AMPHION / PUBLIER, France SIREN : 501 066 906	99,81%	29,50%	IG
EUREX 74100 JUVIGNY, France SIREN : 387 475 361	51,00%	29,40%	IG
PETAL SDE 74100 JUVIGNY, France SIREN : 848 893 368	33,33%	9,80%	MEE
EUREX LEMAN 74200 THONON LES BAINS, Fr. SIREN : 477 985 295	99,46%	29,39%	IG
EUREX BRUNETTI & Associés 74600 SCIONZIER, France SIREN : 351 576 814	100,00%	43,85%	IG
EUREX MONT BLANC 74700 SALLANCHES France SIREN : 353 876 337	100,00%	43,85%	IG
JFH 74700 SALLANCHES, France SIREN : 382 139 921	50,00%	14,69%	IP
EUREX VAL 74360 ABONDANCE, France SIREN : 814 285 482	51,00%	29,40%	IG
ZAO 74200 THONON LES BAINS, Fr. SIREN : 508 615 614	51,00%	15,07%	IG
ALPEXPRT COMPTA 74600 SCIONZIER, France SIREN : 452 943 996	100,00%	43,85%	IG
EUREX CONSEIL DEVELOPPEMENT 74600 ANNECY, France SIREN : 497 836 379	86,50%	25,50%	IG
EUREX OMEGA 74600 ANNECY, France SIREN : 900 955 147	49,90%	14,71%	IG
SCI ALSACE 74000 ANNECY France SIREN : 884 967 548	100,00%	57,66%	IG
EUREX FORMATION 74000 ANNECY France SIREN : 898 733 100	100,00%	57,65%	IG
AUDIT EUREX (74 - Annemasse) 74100 ANNEMASSE France SIREN : 433 396 496	50,25%	28,96%	IG
EUREX AUDIT RHONE ALPES 74000 ANNECY France SIREN : 812 717 320	51,14%	29,47%	IG
EUREX PARIS 75002 PARIS France SIREN : 330 284 597	59,72%	34,43%	IG
EUREX-GEF DROUOT 75009 PARIS France SIREN : 311 810 154	100,00%	34,43%	IG
EUREX PARIS AVOCATS CONSEILS 75002 PARIS France SIREN : 891 308 306	50,00%	17,21%	IP

LIEN DE DETENTION DIRECT	CONTRÔLE DU GROUPE %	INTERETS DU GROUPE %	METHODE DE CONSOLID
AUDIT EUREX (75) 75002 PARIS France SIREN : 340 900 422	51,09%	29,44%	IG
EUREX AUDIT 75002 PARIS France SIREN : 752 312 561	99,95%	57,63%	IG
CEAB COMPTA EXPERT AUDIT BOULOGNE 75002 PARIS France SIREN : 802 654 459	100,00%	29,44%	IG
EUREX INVESTOR SERVICES 75 PARIS, France SIREN : 790 498 760	100,00%	34,43%	IG
EUREX ROUEN 76420 BIHOREL SIREN : 979 620 085	95,00%	31,00%	IG
MAC RH 99 CASABLANCA, Maroc	51,00%	29,40%	IG
EUREX SUISSE 99 GENEVE, Suisse IDE CHE439.891.186	51,00%	29,40%	IG
EUREX GE 99 GENEVE, Suisse IDE CHE331.113.877	100,00%	29,40%	IG
EUREX AUDIT (ch) 99 GENEVE, Suisse IDE CHE109.472.009	99,90%	29,37%	IG
FIDUCIAIRE ROCHAT 99 FRIBOURG, Suisse IDE CHE107.915.208	100,00%	29,40%	IG
EUREX ITALIA 6 CAP 10122 TORINO Italie Codic.Fisc.10982350018	50,99%	29,40%	IG
EUREX EXPERTISE Sp o.o. (Pologne) 99 VARSOVIE, Pologne KRS: 0000088324	59,30%	17,48%	IG
Centre d'Affaires Français (Varsovie / Pologne) 99 VARSOVIE, Pologne KRS: 0000174202	100,00%	29,42%	IG

Méthode de conversion

La conversion des comptes des entreprises étrangères s'effectue de la manière qui suit.

Tous les éléments d'actifs et de passif monétaires ou non monétaires sont convertis au cours de change en vigueur à la date de clôture. Les produits et les charges sont convertis au cours moyen de la période.

Entrées et sorties du périmètre

Au cours de l'exercice, les sociétés suivantes sont entrées dans le périmètre de consolidation :

oct.-22	EUREX ASSOCIES devient tête de groupe pour la consolidation
mars-23	EUREX EN FOREZ-FIDUCIAIRE EUROPEENNE acquiert 1.000 titres de la société FIREC et 1.000 titres de la société COGI, par suite d'achat et d'apport. AUDIT EUREX acquiert la totalité des titres de la société CAEB.
juin-23	constitution des sociétés EUREX PONT AUDEMÉR.
sept.-23	constitution des sociétés EUREX ROUEN.
sept.-23	Constitution de la société EFE AVOCATS ET EXPERTS COMPTABLES.

Au cours du même exercice, les sociétés suivantes ont fait l'objet d'une réorganisation de leur patrimoine :

août-23	EFE Roanne est tupée avec la société EUREX EN FOREZ
sept.-23	Fusion absorption d'ABACO par EUREX GE. Acquisition par EUREX VULLIEZ & ASSOCIES de 2150 actions composant son capital. Ces titres ont été traités comme actifs destinés à être revendus sans délai.

Au cours du même exercice, les sociétés suivantes sont sorties du périmètre de consolidation :

(Néant)

1.04 Date de clôture des sociétés consolidées

L'ensemble des sociétés du groupe clôturent leur exercice social à la date du 30 septembre 2023, à l'exception des sociétés CENTRE DES AFFAIRES FRANCAIS, SCI JFH, SCI ALSACE, PETAL SDE qui clôturent au 31/12/2023. Aucun retraitement n'a été opéré sur les comptes arrêtés de ces sociétés.

La durée de la période d'activité des sociétés du groupe est de 12 mois, sauf :

- * La société EUREX FIREC dont la durée de l'exercice est de 6 mois,
- * la société EUREX COGI dont la durée de l'exercice est de 6 mois.
- * La société CEAB BOULOGNE dont la durée de l'exercice est de 6 mois.
- * La société EUREX-PONT AU DE MER dont la durée de l'exercice est de 3 mois.
- * La société EUREX ROUEN dont la durée de l'exercice est de 1 mois.

1.05 Répartition géographique

Le chiffre d'affaire consolidé réalisé se décompose de la manière qui suit :

France	62 540 K€		Etranger	5 306 K€
--------	-----------	---	----------	----------

1.06 Immobilisations incorporelles, corporelles et financières

Les immobilisations corporelles et incorporelles sont évaluées à leur valeur d'acquisition (prix d'achat et frais accessoires) ou à leur coût de production.

La rubrique fonds commercial apparaissant à l'actif du bilan des comptes consolidés est constituée des droits de présentation de clientèle ayant fait l'objet d'une acquisition évaluée au coût historique et diminuée de la dépréciation éventuellement constatée en comptes sociaux.

Les sociétés du groupe ont opté pour la méthode prospective qui consiste à appliquer les nouvelles règles à compter de l'exercice en cours ; le passé n'est pas remis en cause.

Conformément à la réglementation et aux mesures de simplification mises en place pour les petites et moyennes entreprises, les sociétés du groupe ont choisi de maintenir les durées d'usage pour les amortissements des biens non décomposés.

Les plans d'amortissements pratiqués dans les comptes individuels sont maintenus en consolidation. L'amortissement est calculé suivant le mode linéaire ou dégressif fondé sur la durée d'utilisation probable des différentes catégories d'immobilisations.

1.07 Ecarts d'acquisition

Les écarts d'acquisition ont été calculés par différence entre la valeur d'apport ou celle d'acquisition des titres, et la valeur de la part de la société consolidante dans la situation nette éventuellement corrigée de la société apportée ou achetée à la date de l'apport ou de l'acquisition.

Pour la détermination de l'écart d'acquisition des sous-filiales, le groupe pratique la méthode directe. Celle-ci détermine la quote-part de situation nette acquise sur la base du pourcentage d'intérêt direct de la seule société détentrice au niveau du palier, conformément au règlement ANC n°2020-01.

La prise en compte des intérêts minoritaires indirects aurait induit une minoration du total des écarts d'acquisition pour l'exercice 2023 de 1 285 K€ qui aurait été déduit des seuls intérêts minoritaires.

Chaque exercice, il est appliqué un test de dépréciation annuel sur ces écarts d'acquisitions comptabilisés. Ce test est appliqué sur la valeur brute de l'écart d'acquisition.

A l'issue du test, une provision est comptabilisée si la valeur de l'écart d'acquisition telle que définie plus haut est inférieure à celle calculée par le test et pour le montant de cette différence.

Par ailleurs, chaque provision est arrêtée en recontextualisant la valeur de la société dans celle de l'unité économique et géographique à laquelle elle appartient.

Au titre de l'exercice 2022/2023, le détail des écarts d'acquisition sont repris aux 2.01 de la présente annexe.

1.08 Provision pour risques et charges

Les provisions pour risques et charges sont constituées afin de faire face à une sortie probable de ressources sans contrepartie au moins équivalente attendue du tiers concerné.

Le montant des provisions est déterminé à partir de la meilleure estimation des risques ou charges, auxquels le Groupe devra faire face, à la date d'établissement des états financiers.

1.09 Créances clients

Les créances clients sont inscrites au bilan pour leur valeur nominale historique.

Une provision pour dépréciation des créances clients est constituée lorsque la valeur d'inventaire est inférieure à la valeur comptable. Cette valeur d'inventaire est appréciée au cas par cas.

1.10 Valeurs mobilières de placement

Les valeurs mobilières de placements sont inscrites au bilan pour leur prix d'acquisition.

Lorsque la valeur d'inventaire des titres est inférieure au prix d'acquisition, une provision pour dépréciation est constituée.

1.11 Indemnités de départ à la retraite

Les engagements de retraite font l'objet d'un retraitement de consolidation. :

* Taux d'actualisation financière annuel des sommes investies	4,1%
* Taux de charges patronales moyen pour les cadres	47,0%
* Taux de charges patronales moyen pour les non cadres	35,0%
* Taux d'évolution salariale	3,0%
* Age de départ à la retraite	65 ans
* Table de mortalité	2018-2020

Cette méthode a été choisie afin de donner une lecture cohérente dans la durée des engagements financiers en terme de retraite des salariés du groupe.

1.12 Crédit bail et locations financières

Il y a une seule opération de crédit-bail retraitée au niveau du groupe, concernant la SCI ALSACE.

La valeur brute de ce bien immobilier est de 820 K€.

Les amortissements pratiqués à la clôture sont de 56 K€ soit 164 K€ cumulés.

La dette financière étalée jusqu'en 2032, est de 655 K€ à la clôture du présent exercice.

1.13 Imposition différée

Les impôts différés sont calculés suivant la méthode du report variable. Ils sont constatés dans le compte de résultat et au bilan pour tenir compte :

- * Des déficits reportables ;
- * Des décalages temporaires existant entre le résultat fiscal et le résultat comptable ;
- * Des retraitements retenus pour l'établissement des comptes consolidés ;
- * De l'élimination de l'incidence des opérations comptabilisées pour la seule application des législations fiscales.

Les pertes fiscales reportables ont fait l'objet de la reconnaissance d'un Impôt Différé Actif au bilan, ces dernières ayant de fortes chances d'être récupérées.

Le taux d'impôt retenu pour le calcul des impôts différés au 30 septembre 2023 est de 25,0%. Il y a lieu toutefois de signaler que le taux d'imposition retenu est de 15% pour la Suisse, de 9% pour la Pologne et de 27,90% pour l'Italie.

1.14 Produits constatés d'avance

Les produits constatés d'avance sont constitués, à la date de fin d'exercice, par les produits comptabilisés avant que les fournitures, prestations, et honoraires les justifiant aient été effectués ou fournis.

1.15 Méthode de détermination du Chiffre d'affaires

Le chiffre d'affaires des sociétés du groupe est déterminé selon la méthode de comptabilisation dite à l'avancement. Les produits et les charges sont dégagés au fur et à mesure de l'avancement de l'exécution de la prestation.

Il en résulte une comptabilisation en deux étapes :

- * prise en compte des produits en fonction de l'avancement facturable,
- * puis rattachement des charges aux produits ainsi comptabilisés.

1.16 Rémunération des dirigeants

Ce point ne fait pas l'objet d'une information dans la mesure où elle serait de nature à permettre le cas échéant d'identifier la situation d'un membre déterminé.

2.00 Notes sur le bilan et le Compte de Résultat

2.02 Immobilisations incorporelles, corporelles et financières

IMMOBILISATIONS	Ouverture	Augmentat ^o	Diminut ^o	Variation périmètre	Reclass. fusions	Virement & divers	Clôture
Frais d'établissement				75 053		(8)	75 045
Conces., brevets & droits simples		101 554	(37 371)	602 032		112	666 327
Fonds commercial		479 154	(1 080)	251 659		(7 449)	722 284
Autres immo. incorporelles			(17 442)	924 326	(22 622)	5 213	889 475
Immo. Incorporelles en cours				0			0
IMMO. INCORPORELLES	0	580 708	(55 893)	1 853 070	(22 622)	(2 132)	2 353 131
Terrains				133 477			133 477
Constructions		101 225	(3 353)	2 075 860			2 173 732
Installations techniques, mat.		1 670	(534)	18 330		17	19 483
Autres immo. corporelles		858 765	(566 327)	10 198 191		4 679	10 495 308
Encours, avance		275 155					275 155
IMMO. CORPORELLES	0	1 236 815	(570 214)	12 425 858	0	4 696	13 097 155
Titres de participations		370 958	(427 025)	790 707		(759)	733 881
Participations MEE				2 746		2 828	5 574
Créances / participations		6 567	(7 500)	8 298			7 365
Autres titres immobilisés		2 720		346 446			349 166
Prêts		5 000	(1 664)				3 336
Autres immo. financières		82 206	(31 646)	529 992		2 183	582 735
IMMO. FINANCIERES	0	467 451	(467 835)	1 678 189	0	4 252	1 682 057
TOTAL GENERAL	0	2 284 974	(1 093 942)	15 957 117	(22 622)	6 816	17 132 343

AMORTISSEMENTS	Ouverture	Dotations	Diminut ^o	Variation périmètre		Virement & divers	Clôture
Frais d'établissement		10 570		49 904			60 474
Concessions, brevets & droits sim.		19 662	(37 371)	559 392		185	541 868
Autres immo. incorporelles		42 453	(17 441)	627 103		5 210	657 325
Encours, avance				0			0
IMMO. INCORPORELLES	0	72 685	(54 812)	1 236 399	0	5 395	1 259 667
Terrains				12 819			12 819
Constructions		112 978	(3 354)	877 437			987 061
Installations techniques, mat.		3 752	(534)	8 123		17	11 358
Autres immo. corporelles		962 627	(547 988)	6 509 428		3 792	6 927 859
IMMO. CORPORELLES	0	1 079 357	(551 876)	7 407 807	0	3 809	7 939 097
TOTAL GENERAL	0	1 152 042	(606 688)	8 644 206	0	9 204	9 198 764

2.00 Notes sur le bilan et le Compte de Résultat

2.03 Provisions

PROVISIONS	Ouverture	Augment.	Diminut ²	Variation périmètre	Reclass.	Virement & divers	Clôture
DETAIL PROV. / PASSIF							
Provisions pour risques		172 968	(185 801)	369 441		18	356 626
Provisions pour charges		84 900	(226 563)	1 360 066			1 218 403
TOTAL PROV. /PASSIF	0	257 868	(412 364)	1 729 507	0	18	1 575 029
DETAIL PROV. / ACTIF							
Fond commercial				95 760			95 760
Autres immobilisations corp.							0
Titres de participation		29 406	(29 100)	29 099			29 405
Participations MEE				0			0
Créances / participations				0			0
Autres titres immobilisés		6 165	(7 313)	7 313			6 165
Prêts				0			0
Autres immo. financières		159		26 600			26 759
PROV. / IMMOBILISATIONS	0	35 730	(36 413)	158 772	0	0	158 089
Stocks				0			0
Avances et acomptes				0			0
Comptes Clients		1 116 334	(1 196 238)	2 700 749		2 413	2 623 258
Autres créances		6 500	(45 711)	119 528			80 317
Valeurs Mobilières de Placement		3 067	(4 799)	59 779			58 047
PROV. / ACTIF CIRCULANT	0	1 125 901	-1 246 748	2 880 056	0	2 413	2 761 622
TOTAL ACTIF	0	1 161 631	-1 283 161	3 038 828	0	2 413	2 919 711
TOTAL GENERAL	0	1 419 499	-1 695 525	4 768 335	0	2 431	4 494 740

2.04 Résultat exceptionnel

Exercice	30/09/2023
<i>Produits exceptionnels</i>	
Produits exceptionnels sur opération de gestion	323 638
Produits exceptionnels sur cession de titres consolidés	66 107
Autres Produits exceptionnels sur opération de capital	658 275
Reprise / provision & transferts de charges	60 313
Total produits exceptionnels	1 108 333
<i>Charges exceptionnelles</i>	
Charges exceptionnelles sur opération de gestion	490 286
Valeur nette consolidée des titres consolidés cédés	56 174
Autres charges exceptionnelles sur opération de capital	458 498
Dotation exceptionnelle aux amortissements et provisions	41 772
Total charges exceptionnelles	1 046 730
RESULTAT EXCEPTIONNEL	61 603

2.00 Notes sur le bilan et le Compte de Résultat

2.05 Créances et dettes / Délai règlement des fournisseurs

Créances (en K€)	Brut	-1 an	1 à 2	2 à 3	3 à 4	4 à 5	au-delà
Créances rattachée / participations	7						7
Autre titres immobilisés	349						349
Prêts	3						3
Autres immobilisations financières	583						583
Avances, acomptes sur commande	0						
Créances clients, cptes rattachés	24 282	24 282					
Clients douteux	3 198						3 198
Actif d'impôt différés	365	365					
Autres créances	4 325	4 325					
Charges constatées d'avance	1 281	1 281					
TOTAL GENERAL	34 394	30 253	0	0	0	0	4 141

Dettes (en K€)	Brut	-1 an	1 à 2	2 à 3	3 à 4	4 à 5	au-delà
Emprunts et dettes financières avec des établissements de crédit	12 176	3 215	2 687	2 242	1 747	1 101	1 183
Concours bancaires courants	19	19					
Emprunts, dettes financières divers	348	348					
Avances et acomptes reçus	90	90					
Dettes fournisseurs, cptes rattachés	5 895	5 895					
Dettes fiscales et sociales	12 422	12 422					
Dettes sur immo. cptes rattachés	1 190	284	284	284	284	54	
Autres dettes	2 209	2 209					
Produits constatés d'avance	13 087	13 087					
TOTAL GENERAL	47 435	37 570	2 971	2 526	2 030	1 155	1 183

	Brut	30 jours	45 jours	60 jours
<i>Délais règlement fournisseurs</i>	5 895	5 895	0	0

2.00 Notes sur le bilan et le Compte de Résultat

2.07 Résultat par action

	Nombre actions	Résultat net	Résultat / action
Actions de capital	34 735	1 339 580	38,5657
Résultat par action			

2.08 Impôts sociétés et impôts différés

30/09/2023	
Impôts sur les sociétés	1 492 895
Impôts différés	111 433
TOTAL	1 604 328

2.09 Détails sur le personnel

30/09/2023	
Salaires	27 149 331
Charges sociales	9 458 556
Participation	139 001
TOTAL	36 746 888

Sociétés consolidées	Cadres	Employés	Total
Effectif	122	536	658

Engagement retraite	Souscription de contrat	Provisionné en social	Provisionné en consolidation	Total
Soit	232	220	984	1 436
* 47% cadre				
* 35% non cadre				
* Départ 65 ans				

3.00 Engagements hors bilan

Postes concernés	Dettes garanties	Montant des suretés
Emprunts & dettes / établissements de crédit	12 175 745	12 175 745
Concours bancaires courants		
Emprunts et dettes financières diverses		
Avances et acomptes reçus sur commandes		
Dettes fournisseurs et comptes rattachés		
Dettes fiscales et sociales		
Dettes sur immobilisations (dont Pegase)		
Autres dettes		

4.00 Preuve d'impôt

Rapprochement Impôt théorique / Impôt réel	Montant
Résultat théorique taxable	6 514 383
Taux d'impôt de la mère	25,000%
Charge (ou produit) d'impôt théorique	1 628 596
Charge (ou produit) d'impôt réel	1 604 328
Ecart Impôt théorique / Impôt réel	-24 268
<i>Justification des écarts</i>	<i>-24 268</i>
Différences permanentes	-280 581
<u>SOCIAL</u>	
* Différences temporaires	33 715
* Impact des déficits non imputables / le résultat global groupe	492 950
* Impacts liés au différentiel sur taux d'imposition / Crédits d'impôts	-235 376
<u>ECRITURES CONSOLIDEES</u>	
* Ecritures de fiscalités consolidées	-34 898
* Impact lié au différentiel sur taux d'imposition	-78
* Arrondis	1

5.00 Tableau de variation des capitaux propres

Variation des capitaux propres (En milliers d'Euros)	Nombre actions / Capital	Capital (en K €)	Réserves et Résultats (en K€)	capitaux propres part groupe (en K€)
Situation Clôture N-2	0	0	0	0
Var. / capital social (consolidante)				0
Distribution (consolidante)				0
Résultat de l'exercice consolidé				0
Changement de méthode				0
Var./ Ecart de conversion				0
Autres				0
Situation Clôture N-1		0	0	0
Var. / capital social (consolidante)	34 735	3 474	2 672	6 145
Distribution (consolidante)				0
Résultat de l'exercice consolidé			1 340	1 340
Changement de méthode				0
Var./ Ecart de conversion			49	49
Périmètre entrant / Autres				0
Situation Clôture N	34 735	3 474	4 061	7 534

6.00 Tableau de flux de trésorerie

En milliers d'Euros	30/09/2023
+ Résultat d'ensemble consolidé	4 913
+/- Var. résultat / dividendes des sociétés MEE	-3
+ Dot./ amortissements, provisions, Rep./ provisions	992
+ Variation des impôts différés	111
+/- Plus-value sur cession d'actifs	-223
= Marge brute d'autofinancement	5 791
- Variation des stocks	0
- Variation des créances clients	878
- Variation des autres actifs	-125
+ Variation des fournisseurs	796
+ Variation des autres passifs	519
= Variation du besoin en fonds de roulement	2 068
= Flux de trésorerie d'activité	7 859
- Acquisition d'immobilisations incorporelles	-581
- Acquisition d'immobilisations corporelles	-1 237
- Acquisition d'immobilisations financières	-467
+ Cession d'immobilisations incorporelles	
+ Cession d'immobilisations corporelles	2
+ Cession d'immobilisations financières	702
- Variation de périmètre, annul. autocontrôles	-2 015
+ Cession de titres consolidés	66
+ Trésorerie N sur changement de périmètre	435
+ Trésorerie N-1 de la Mère	553
+ Trésorerie N-1 sur changement de périmètre de la Mère	20 114
Flux de trésorerie d'investissement	17 572
- Dividendes versés aux intérêts minoritaires	-2 092
- Dividendes versés aux associés de la société mère	0
+ Emission emprunts bancaires	2 293
- Remboursement des emprunts bancaires	-3 286
+ Autres financements	-286
+ Variation sur capital	661
+/- Diff. Divers / Ecart de conversion	19
= Flux de trésorerie de financement	-2 692
+ Trésorerie à la clôture	22 739
- Trésorerie à l'ouverture	
= Variation de trésorerie	22 739

ACTIF	30/09/2023
Immobilisations incorporelles dont écarts d'acquisition 6 936 451 €	7 934 156
Immobilisations corporelles	5 158 057
Immobilisations incorporelles	1 614 154
Titres mis en équivalence	5 573
ACTIF IMMOBILISE	14 711 940
Stocks et en-cours	0
Clients et comptes rattachés	24 856 983
Autres créances et comptes de régularisation dont impôts différés 364 949 €	5 526 205
Valeurs mobilières de placement	4 829 268
disponibilités	17 928 492
ACTIF CIRCULANT	53 140 948
TOTAL DE L'ACTIF	67 852 888

PASSIF	30/09/2023
Capital	3 473 500
Primes	2 671 845
Réserves et résultats consolidés	1 339 580
Autres	49 140
CAPITAUX PROPRES	7 534 065
INTERETS MINORITAIRES	11 308 366
PROVISIONS	1 575 030
Emprunts et dettes financières	12 542 583
Fournisseurs et comptes rattachés	5 895 476
Autres dettes et comptes de régularisation	28 997 368
DETTES	47 435 427
TOTAL DU PASSIF	67 852 888

RSM RHONE-ALPES
2 Bis rue Tête d'Or
69006 LYON

Allians Auditeurs Associés
84, boulevard des Belges
69006 LYON

EUREX ASSOCIES

Siège social : 3 rue du Champ de la Vigne SEYNOD - 74600 ANNECY
Société par actions simplifiée au capital de 3 574 800 euros

**RAPPORT DES COMMISSAIRES AUX COMPTES
SUR LES COMPTES CONSOLIDES**

Exercice clos le 30 septembre 2023

RSM RHONE-ALPES
2 Bis rue Tête d'Or
69006 LYON

Allians Auditeurs Associés
84, boulevard des Belges
69006 LYON

EUREX ASSOCIES

Siège social : 3 rue du Champ de la Vigne SEYNOD – 74600 ANNECY
Société par actions simplifiée au capital de 3 574 800 euros

RAPPORT DES COMMISSAIRES AUX COMPTES SUR LES COMPTES CONSOLIDES

Exercice clos le 30 septembre 2023

Aux associés de la société EUREX ASSOCIES,

Opinion

En exécution de la mission qui nous a été confiée par votre assemblée générale, nous avons effectué l'audit des comptes consolidés de la société EUREX ASSOCIES relatifs à l'exercice clos le 30 septembre 2023, tels qu'ils sont joints au présent rapport.

Nous certifions que les comptes consolidés sont, au regard des règles et principes comptables français, réguliers et sincères et donnent une image fidèle du résultat des opérations de l'exercice écoulé ainsi que de la situation financière et du patrimoine, à la fin de l'exercice, de l'ensemble constitué par les personnes et entités comprises dans la consolidation.

Fondement de l'opinion

Référentiel d'audit

Nous avons effectué notre audit selon les normes d'exercice professionnel applicables en France. Nous estimons que les éléments que nous avons collectés sont suffisants et appropriés pour fonder notre opinion.

Les responsabilités qui nous incombent en vertu de ces normes sont indiquées dans la partie « Responsabilités des commissaires aux comptes relatives à l'audit des comptes consolidés » du présent rapport.

Indépendance

Nous avons réalisé notre mission d'audit dans le respect des règles d'indépendance prévues par le code de commerce et par le code de déontologie de la profession de commissaire aux comptes, sur la période du 1^{er} octobre 2022 à la date d'émission de notre rapport, et notamment nous n'avons pas fourni de services interdits par le code de déontologie de la profession de commissaire aux comptes.

Justification des appréciations

En application des dispositions des articles L. 821-53 et R.821-180 du code de commerce relatives à la justification de nos appréciations, nous portons à votre connaissance les appréciations suivantes qui, selon notre jugement professionnel, ont été les plus importantes pour l'audit des comptes consolidés de l'exercice.

Les appréciations ainsi portées s'inscrivent dans le contexte de l'audit des comptes consolidés pris dans leur ensemble et de la formation de notre opinion exprimée ci-avant. Nous n'exprimons pas d'opinion sur des éléments de ces comptes consolidés pris isolément.

- Le paragraphe « 1.07 – Ecart d'acquisition » de la note « 1 – Principes Comptables » de l'annexe aux comptes consolidés expose les règles et méthodes comptables relatives à la comptabilisation des écarts d'acquisition dont le montant net au bilan au 30 septembre 2023 s'établit à 6 936 milliers d'euros.
- Dans le cadre de notre appréciation des principes comptables suivis par votre groupe, nous avons examiné les modalités de l'inscription à l'actif des écarts d'acquisition ainsi que celles retenues pour la vérification de leur valeur actuelle et nous nous sommes assurés que les notes de l'annexe aux comptes consolidés fournissent une information appropriée.

Vérifications spécifiques

Nous avons également procédé, conformément aux normes d'exercice professionnel applicables en France, aux vérifications spécifiques prévues par les textes légaux et réglementaires des informations données dans le rapport sur la gestion du groupe du Conseil de direction.

Nous n'avons pas d'observation à formuler sur leur sincérité et leur concordance avec les comptes consolidés.

Responsabilités de la direction et des personnes constituant le gouvernement d'entreprise relatives aux comptes consolidés

Il appartient à la direction d'établir des comptes consolidés présentant une image fidèle conformément aux règles et principes comptables français ainsi que de mettre en place le contrôle interne qu'elle estime nécessaire à l'établissement de comptes consolidés ne comportant pas d'anomalies significatives, que celles-ci proviennent de fraudes ou résultent d'erreurs.

Lors de l'établissement des comptes consolidés, il incombe à la direction d'évaluer la capacité de la société à poursuivre son exploitation, de présenter dans ces comptes, le cas échéant, les informations nécessaires relatives à la continuité d'exploitation et d'appliquer la convention comptable de continuité d'exploitation, sauf s'il est prévu de liquider la société ou de cesser son activité.

Les comptes consolidés ont été arrêtés par le Conseil de direction.

Responsabilités des commissaires aux comptes relatives à l'audit des comptes consolidés

Il nous appartient d'établir un rapport sur les comptes consolidés. Notre objectif est d'obtenir l'assurance raisonnable que les comptes consolidés pris dans leur ensemble ne comportent pas d'anomalies significatives. L'assurance raisonnable correspond à un niveau élevé d'assurance, sans toutefois garantir qu'un audit réalisé conformément aux normes d'exercice professionnel permet de systématiquement détecter toute anomalie significative. Les anomalies peuvent provenir de fraudes ou résulter d'erreurs et sont considérées comme significatives lorsque l'on peut raisonnablement s'attendre à ce qu'elles puissent, prises individuellement ou en cumulé, influencer les décisions économiques que les utilisateurs des comptes prennent en se fondant sur ceux-ci.

Comme précisé par l'article L.821-55 du Code de commerce, notre mission de certification des comptes ne consiste pas à garantir la viabilité ou la qualité de la gestion de votre société.

Dans le cadre d'un audit réalisé conformément aux normes d'exercice professionnel applicables en France, le commissaire aux comptes exerce son jugement professionnel tout au long de cet audit. En outre :

- il identifie et évalue les risques que les comptes consolidés comportent des anomalies significatives, que celles-ci proviennent de fraudes ou résultent d'erreurs, définit et met en œuvre des procédures d'audit face à ces risques, et recueille des éléments qu'il estime suffisants et appropriés pour fonder son opinion. Le risque de non-détection d'une anomalie significative provenant d'une fraude est plus élevé que celui d'une anomalie significative résultant d'une erreur, car la fraude peut impliquer la collusion, la falsification, les omissions volontaires, les fausses déclarations ou le contournement du contrôle interne ;
- il prend connaissance du contrôle interne pertinent pour l'audit afin de définir des procédures d'audit appropriées en la circonstance, et non dans le but d'exprimer une opinion sur l'efficacité du contrôle interne ;
- il apprécie le caractère approprié des méthodes comptables retenues et le caractère raisonnable des estimations comptables faites par la direction, ainsi que les informations les concernant fournies dans les comptes consolidés ;
- il apprécie le caractère approprié de l'application par la direction de la convention comptable de continuité d'exploitation et, selon les éléments collectés, l'existence ou non d'une incertitude significative liée à des événements ou à des circonstances susceptibles de mettre en cause la capacité de la société à poursuivre son exploitation. Cette appréciation s'appuie sur les éléments collectés jusqu'à la date de son rapport, étant toutefois rappelé que des circonstances ou événements ultérieurs pourraient mettre en cause la continuité d'exploitation. S'il conclut à l'existence d'une incertitude significative, il attire l'attention des lecteurs de son rapport sur les informations fournies dans les comptes consolidés au sujet de cette incertitude ou, si ces informations ne sont pas fournies ou ne sont pas pertinentes, il formule une certification avec réserve ou un refus de certifier ;

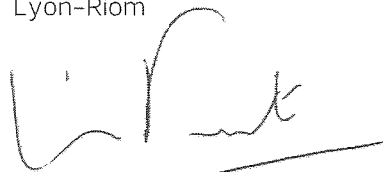
- il apprécie la présentation d'ensemble des comptes consolidés et évalue si les comptes consolidés reflètent les opérations et événements sous-jacents de manière à en donner une image fidèle ;
- concernant l'information financière des personnes ou entités comprises dans le périmètre de consolidation, il collecte des éléments qu'il estime suffisants et appropriés pour exprimer une opinion sur les comptes consolidés. Il est responsable de la direction, de la supervision et de la réalisation de l'audit des comptes consolidés ainsi que de l'opinion exprimée sur ces comptes.

Fait à Lyon, le 21 juin 2024

Les commissaires aux comptes

RSM Rhône-Alpes

Société de Commissariat aux Comptes
Membre de la Compagnie Régionale de
Lyon-Riom



Jean-Yves PERROT

Associé

ALLIANS AUDITEURS & ASSOCIES

Société de Commissariat aux Comptes
Membre de la Compagnie Régionale de
Lyon-Riom

Signé électroniquement le 21/06/2024 par
Martin Chomette



Martin CHOMETTE

Associé



GROUPE EUREX

S.A.S. EUREX ASSOCIES

Au capital de 3 473 500 Euros

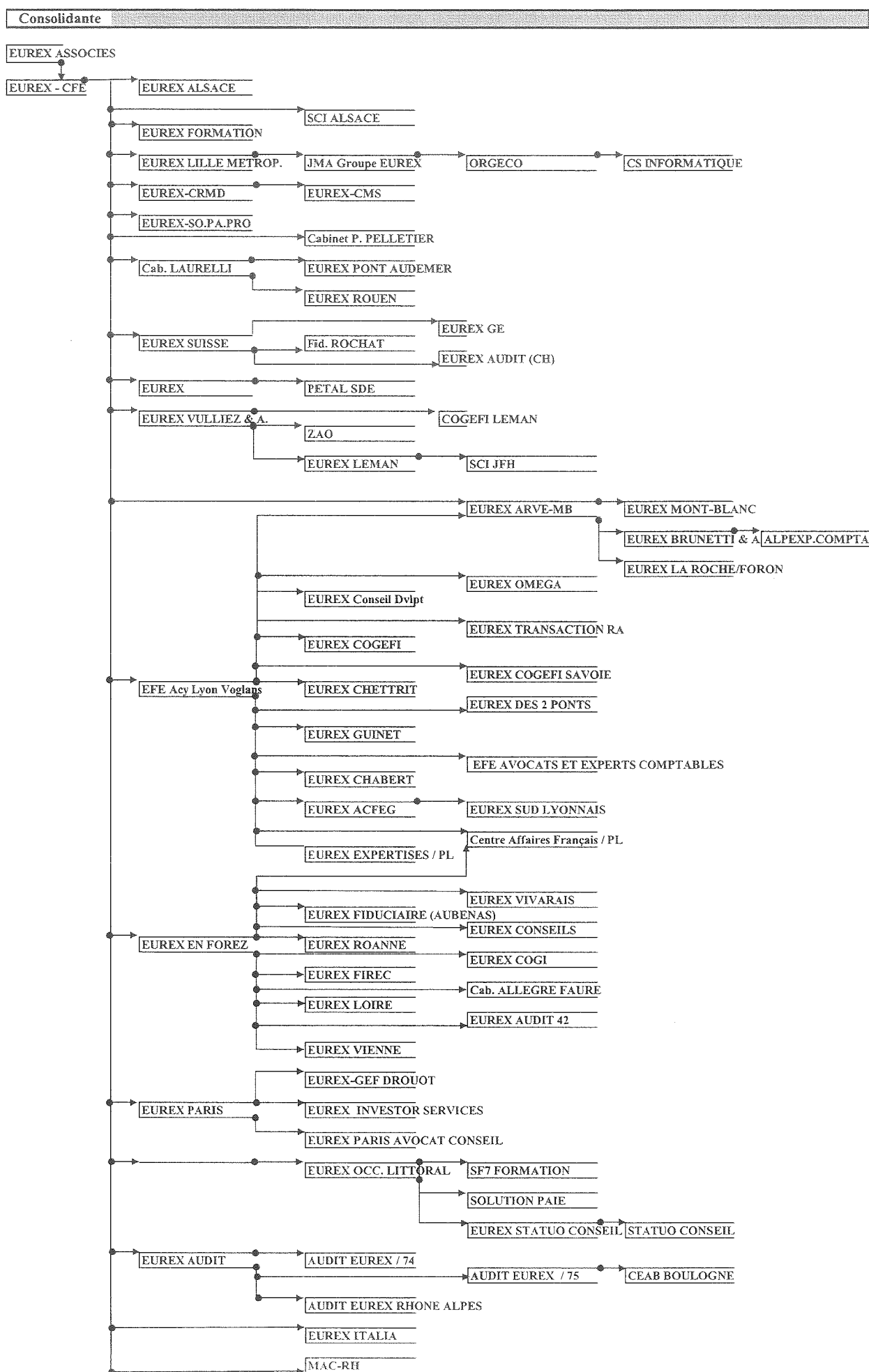
3 rue du Champ de la Vigne

74600 SEYNOD

SireN : 530 614 700

**Comptes Consolidés
Au 30 septembre 2023**

Périmètre de consolidation



ACTIF	30/09/2023
Immobilisations incorporelles dont écarts d'acquisition 6 936 451 €	7 934 156
Immobilisations corporelles	5 158 057
Immobilisations incorporelles	1 614 154
Titres mis en équivalence	5 573
ACTIF IMMOBILISE	14 711 940
Stocks et en-cours	0
Clients et comptes rattachés	24 856 983
Autres créances et comptes de régularisation dont impôts différés 364 949 €	5 526 205
Valeurs mobilières de placement	4 829 268
disponibilités	17 928 492
ACTIF CIRCULANT	53 140 948
TOTAL DE L'ACTIF	67 852 888

PASSIF	30/09/2023
Capital	3 473 500
Primes	2 671 845
Réserves et résultats consolidés	1 339 580
Autres	49 140
CAPITAUX PROPRES	7 534 065
INTERETS MINORITAIRES	11 308 366
PROVISIONS	1 575 030
Emprunts et dettes financières	12 542 583
Fournisseurs et comptes rattachés	5 895 476
Autres dettes et comptes de régularisation	28 997 368
DETTES	47 435 427
TOTAL DU PASSIF	67 852 888

Rubriques	30/09/2023
Chiffre d'affaires	67 846 276
Autres produits d'exploitation	2 309 108
Achats consommés	22 623 764
Charges de personnel	36 746 888
Autres charges d'exploitation	937 794
Impôts et taxes	927 317
Dotations aux amortissements, dépréciations et provisions	2 490 916
RESULTAT D'EXPLOITATION AVANT DOTATIONS AUX AMORTISSEMENTS ET DEPRECIATIONS DES ECARTS D'ACQUISITION	6 428 705
Dotation au amortissements, dépréciations des écarts d'acquisition	0
RESULTAT D'EXPLOITATION APRES DOTATIONS AUX AMORTISSEMENTS ET DEPRECIATION DES ECARTS D'ACQUISITION	6 428 705
Charges et produits financiers	24 075
Charges et produits exceptionnels	61 603
Impôts sur les résultats	1 604 328
RESULTAT NET DES SOCIETES INTEGREES	4 910 055
Quote-part dans les résultats des entités mises en équivalence	2 828
RESULTAT NET DE L'ENSEMBLE CONSOLIDE	4 912 883
Intérêts minoritaires	3 573 303
RESULTAT NET (PART DU GROUPE)	1 339 580
Résultat par action	38,5657

<i>1.00 Principes comptables</i>	06
1.01 Faits caractéristiques	06
1.02 Evènements postérieurs	06
1.03 Methodes de consolidation	07
1.04 Date de clôture des sociétés consolidées	11
1.05 Répartition géographique	11
1.06 Immobilisations incorporelles, corporelles et financières	12
1.07 Ecart d'acquisition	12
1.08 Provision pour risques et charges	12
1.09 Créances clients	12
1.10 Valeurs mobilières de placement	12
1.11 Indemnités de départ à la retraite	13
1.12 Crédit bail et locations financières	13
1.13 Imposition différée	13
1.14 Produits constatés d'avance	13
1.15 Methode de détermination du Chiffre d'affaires	13
1.16 Rémunération des dirigeants	13
<i>2.00 Notes sur le bilan et le Compte de Résultat</i>	14
2.01 Ecart d'acquisition positifs	14
2.02 Détail des immobilisations	15
2.03 Provisions	16
2.04 Résultat exceptionnel	16
2.05 Créances et dettes / Délai règlement des fournisseurs	17
2.06 Honoraires de commissariat aux comptes inscrits en charges dans les comptes sociaux des entités consolidées (méthodes de l'intégration globale et proportionnelle)	18
2.07 Résultat par action	19
2.08 Impôts sociétés et impôts différés	19
2.09 Détails sur le personnel	19
<i>3.00 Engagements hors bilan</i>	20
<i>4.00 Preuve d'impôt</i>	21
<i>5.00 Tableau de variation des capitaux propres</i>	22
<i>6.00 Tableau de flux de trésorerie</i>	23

1.00 Principes comptables

Les comptes consolidés de la S.A.S. EUREX ASSOCIES ont été établis selon les dispositions de la loi française sur les consolidations de sociétés :

- * Code de commerce article L. 233-16 à L. 233-26
- * Code de commerce article R. 233-3 à F, 233-16
- * Règlement ANC n°2020-01

Les conventions générales comptables ont été appliquées, dans le respect du principe de prudence, conformément aux hypothèses de base :

- * Continuité de l'exploitation ;
- * Indépendance des exercices.

Les présents comptes consolidés constituent un premier exercice de consolidation, suite à l'acquisition de titres EUREX-CFE par EUREX ASSOCIES au cours de l'exercice 2022 portant la détention de cette dernière à 57,65 %.

En raison de la réglementation comptable, EUREX ASSOCIES est ainsi devenue la société mère du groupe, obligeant de ce fait, à établir des comptes distincts avec suppression des actifs représentatifs de la clientèle et calcul d'un nouvel écart d'acquisition.

1.01 Faits caractéristiques

Au cours de l'exercice, les opérations suivantes ont été réalisées :

<i>oct.-22</i>	EUREX ASSOCIES devient tête de groupe pour la consolidation
<i>nov.-22</i>	EUREX ASSOCIES réalise une augmentation de capital.
<i>déc.-22</i>	EUREX-CFE acquiert un titre dans les sociétés EUREX VIVARAIS, EUREX VIENNE, EUREX LOIRE, EUREX AUDIT 42. A l'issue de l'opération, il n'existe aucun mouvement significatif dans les détentions.
<i>janv.-23</i>	Acquisition par EUREX EN FOREZ de 70 actions de la société EUREX FIDUCIAIRE. A l'issue de l'opération la détention dans la société est de 52,67%.
<i>mars-23</i>	Cession de la totalité de la participation d'EUREX LEMAN dans Arve mont blanc à EUREX-CFE. A l'issue de l'opération la détention du groupe dans Arves Mont blanc est de 100,0 %
<i>mars-23</i>	EUREX-CFE vend 1350 actions dans la société EUREX VULLIEZ A l'issue de l'opération, la détention du groupe dans la Société est de 51,2%
<i>mars-23</i>	EUREX EN FOREZ-FIDUCIAIRE EUROPEENNE acquiert 1.000 titres de la société FIREC et 1.000 titres de la société COGI, par suite d'achat et d'apport. À l'issue de l'opération, la détention respective dans les 2 sociétés, est portée à 100 % et 100 %.
<i>mars-23</i>	EUREX-CFE participe à une augmentation de capital dans EUREX EN FOREZ FIDUCIAIRE EUROPEENNE. A l'issue de l'opération, la détention dans la Société est de 50,01%.
<i>mars-23</i>	AUDIT EUREX acquiert la totalité des titres de la société CAEB.
<i>mars-2023 Juil.-2023</i>	EUREX EN FOREZ achète 4 044 titres EFE ROANNE à un tiers au groupe. A l'issue de l'opération, la détention dans la Société est de 100%.
<i>juin-23</i>	EUREX FIDUCIAIRE EUROPEENNE cède 54 actions de la société EUREX CONSEIL DEVELOPPEMENT à un tiers au groupe. A l'issue de l'opération, la détention du groupe est de 86,5%.
<i>juin-23</i>	constitution des sociétés EUREX PONT AUDEMER par EUREX LAURELLI. A l'issue de l'opération, la détention dans la filiale est de 95,0 %.
<i>août-23</i>	EFE Roanne est tupée avec la société EUREX EN FOREZ
<i>sept.-23</i>	constitution des sociétés EUREX ROUEN par EUREX LAURELLI. A l'issue de l'opération, la détention dans la filiale est de 95,0 %.
<i>sept.-23</i>	Constitution de la société EFE AVOCATS ET EXPERTS COMPTABLES dont le groupe détient 50%
<i>sept.-23</i>	Fusion absorption d'ABACO par EUREX GE.
<i>sept.-23</i>	Liberation de capital de Mac RH par un tiers au groupe.

1.02 Evènements postérieurs

Cession des détentions dans CS INFORMATIQUE

1.03 Methodes de consolidation

La méthode de consolidation dépend du pourcentage de contrôle juridique donnant un pouvoir de décision.

La méthode de consolidation retenue pour l'établissement des comptes consolidés du groupe EUREX est celle de l'intégration globale pour l'ensemble des sociétés du périmètre de consolidation à l'exception toutefois des entités qui suivent :

- * La société PETAL SDE est consolidée par mise en équivalence.
- * Les sociétés EFE AVOCATS & EXPERTS COMPTABLES, SCI JFH et EUREX PARIS AVOCATS CONSEILS sont consolidées par intégration proportionnelle.
- * La société EUREX OMEGA est consolidée par intégration globale, malgré un taux de contrôle inférieur à 50%.

SOCIETES CONSOLIDEES

LIEN DE DETENTION DIRECT	CONTROLE DU GROUPE %	INTERETS DU GROUPE %	METHODE CONSODEE
SAS EUREX ASSOCIES 74600 ANNECY, France SIREN : 530 614 700	Société mère	100,00%	IG
SAS EUREX COMPAGNIE FIDUCIAIRE EUROPEENNE 74600 ANNECY, France SIREN : 417 626 280	57,65%	57,65%	IG
Cabinet Patrice PELLETIER 0100 BOURG-EN-BRESSE, France SIREN : 378 240 055	50,04%	28,85%	IG
EUREX VIVARAIS 07200 ANNONAY, France SIREN : 337 020 176	99,66%	28,83%	IG
EUREX FIDUCIAIRE 07200 AUBENAS, France SIREN : 303 627 657	52,67%	15,20%	IG
EUREX-SO.PA.PRO 07700 BOURG ST ANDEOL France SIREN : 672 980 174	52,44%	30,23%	IG
Cabinet LAURELLI GROUPE EUREX 14600 HONFLEUR, France SIREN : 487 584 385	56,61%	32,63%	IG
EUREX-CRMD 26000 VALENCE France SIREN : 317 000 073	52,41%	30,22%	IG
EUREX-CMS 26000 VALENCE France SIREN : 435 780 960	88,22%	26,66%	IG
EUREX PONT AUDEMER 27500 PONT AUDEMER France SIREN : 953 762 564	95,00%	31,00%	IG
EUREX OCCITANIE LITTORAL 34000 MONTPELLIER France SIREN : 839 361 409	70,00%	40,36%	IG
SOLUTION PAIE 34130 CANDILLARGUES France SIREN : 810 010 470	60,00%	24,21%	IG
SF7 FORMATION & MANAGEMENT DU LITTORAL 34130 LANSARGUES France SIREN : 813 145 620	100,00%	40,36%	IG
EUREX STATUO CONSEIL 34670 BAILLARGUES France SIREN : 843 574 757	66,00%	26,63%	IG
STATUO CONSEIL 34670 BAILLARGUES France SIREN : 440 602 498	99,00%	26,37%	IG

LIEN DE DETENTION DIRECT	CONTRÔLE DU GROUPE %	INTERETS DU GROUPE %	METHODE DE CONSOLID
EUREXCONSEILS 38320 EYBENS France SIREN : 393 061 338	86,90%	28,86%	IG
EUREX VIENNE 38200 VIENNE France SIREN : 840 167 936	90,00%	25,95%	IG
EUREX EN FOREZ FIDUCIAIRE EUROPEENNE 42270 SAINT PRIEST EN JAREZ, Fr SIREN : 305 177 578	50,01%	28,83%	IG
EUREX ROANNE 42300 ROANNE, France SIREN : 819 050 188	51,00%	14,70%	IG
EUREX LOIRE 42140 CHAZELLES SUR LYON Frar SIREN : 391 883 949	99,99%	28,83%	IG
EUREX AUDIT (42) 42140 CHAZELLES SUR LYON Frar SIREN : 527 874 952	99,99%	28,83%	IG
EUREX FIREC (42) 42270 SAINT PRIEST EN JAREZ, Fr SIREN : 305 177 578	100,00%	28,83%	IG
EUREC COGI (42) 42270 SAINT PRIEST EN JAREZ, Fr SIREN : 305 177 578	100,00%	28,83%	IG
Cabinet ALLEGRE, FAURE & ASSOCIES 43700 SAINT-GERMAIN-LAPRADE SIREN : 444 924 484	99,88%	30,33%	IG
EUREX LILLE METROPOLE 59100 ROUBAIX, France SIREN : 432 395 556	51,03%	29,42%	IG
JMA GROUPE EUREX 59100 ROUBAIX, France SIREN : 398 628 958	90,60%	26,65%	IG
ORGECO, BLOMME GROUPE EUREX 59100 ROUBAIX, France SIREN : 322 096 967	99,23%	26,45%	IG
CS INFORMATIQUE 59100 ROUBAIX, France SIREN : 310 438 205	92,20%	40,30%	IG
EUREX ALSACE 68100 MULHOUSE, France SIREN : 947 150 223	99,70%	57,48%	IG
EUREX ACFEG 69200 VENISSIEUX, France SIREN : 342 951 670	77,68%	22,90%	IG
EUREX CHETTRIT 69200 VENISSIEUX, France SIREN : 482 225 679	99,90%	29,45%	IG
EUREX GUINET 69006 LYON, France SIREN : 539 115 543	100,00%	29,48%	IG
EUREX SUD LYONNAIS 69390 MILLERY, France SIREN : 537 709 370	50,50%	11,56%	IG
EUREX CHABERT 69003 LYON, France SIREN : 421 975 244	99,93%	29,46%	IG
EFE AVOCATS ET EXPERTS COMPTABLES 69200 VENISSIEUX, France SIREN : 982 485 971	50,00%	14,74%	IP
EUREX COGEFI SAVOIE 73420 VOGLANS, France SIREN : 500 864 855	100,00%	29,48%	IG
EUREX TRANSACTION RHONE ALPES 73420 VOGLANS, France SIREN : 850 970 294	51,00%	15,03%	IG
EUREX DES 2 PONTS 73330 DOMESSIN SIREN : 831 414 347	66,78%	19,69%	IG
EUREX COGEFI (Aix-Les-Bains) 73100 AIX-LES-BAINS, France SIREN : 784 115 891	74,92%	38,21%	IG

LIEN DE DETENTION DIRECT	CONTROLE DU GROUPE %	INTERETS DU GROUPE %	METHODE DE CONSOLID
EUREX FIDUCIAIRE EUROPEENNE 74600 ANNECY, France SIREN : 385 274 196	51,14%	29,48%	IG
EUREX ARVE-MONT BLANC 74800 AMANCY, France SIREN : 808 016 778	100,00%	43,85%	IG
EUREX LA ROCHE SUR FORON 74800 AMANCY, France SIREN : 879 965 085	73,63%	32,29%	IG
EUREX VULLIEZ & Associés 74200 THONON LES BAINS, Fr. SIREN : 797 080 843	51,26%	29,55%	IG
COGEFI LEMAN 74200 AMPHION / PUBLIER, France SIREN : 501 066 906	99,81%	29,50%	IG
EUREX 74100 JUVIGNY, France SIREN : 387 475 361	51,00%	29,40%	IG
PETAL SDE 74100 JUVIGNY, France SIREN : 848 893 368	33,33%	9,80%	MEE
EUREX LEMAN 74200 THONON LES BAINS, Fr. SIREN : 477 985 295	99,46%	29,39%	IG
EUREX BRUNETTI & Associés 74600 SCIONZIER, France SIREN : 351 576 814	100,00%	43,85%	IG
EUREX MONT BLANC 74700 SALLANCHES France SIREN : 353 876 337	100,00%	43,85%	IG
JFH 74700 SALLANCHES, France SIREN : 382 139 921	50,00%	14,69%	IP
EUREX VAL 74360 ABONDANCE, France SIREN : 814 285 482	51,00%	29,40%	IG
ZAO 74200 THONON LES BAINS, Fr. SIREN : 508 615 614	51,00%	15,07%	IG
ALPEXPRT COMPTA 74600 SCIONZIER, France SIREN : 452 943 996	100,00%	43,85%	IG
EUREX CONSEIL DEVELOPPEMENT 74600 ANNECY, France SIREN : 497 836 379	86,50%	25,50%	IG
EUREX OMEGA 74600 ANNECY, France SIREN : 900 955 147	49,90%	14,71%	IG
SCI ALSACE 74000 ANNECY France SIREN : 884 967 548	100,00%	57,66%	IG
EUREX FORMATION 74000 ANNECY France SIREN : 898 733 100	100,00%	57,65%	IG
AUDIT EUREX (74 - Annemasse) 74100 ANNEMASSE France SIREN : 433 396 496	50,25%	28,96%	IG
EUREX AUDIT RHONE ALPES 74000 ANNECY France SIREN : 812 717 320	51,14%	29,47%	IG
EUREX PARIS 75002 PARIS France SIREN : 330 284 597	59,72%	34,43%	IG
EUREX-GEF DROUOT 75009 PARIS France SIREN : 311 810 154	100,00%	34,43%	IG
EUREX PARIS AVOCATS CONSEILS 75002 PARIS France SIREN : 891 308 306	50,00%	17,21%	IP

LIEN DE DETENTION DIRECT	CONTRÔLE DU GROUPE %	INTERETS DU GROUPE %	METHODE DE CONSOLID
AUDIT EUREX (75) 75002 PARIS France SIREN : 340 900 422	51,09%	29,44%	IG
EUREX AUDIT 75002 PARIS France SIREN : 752 312 561	99,95%	57,63%	IG
CEAB COMPTA EXPERT AUDIT BOULOGNE 75002 PARIS France SIREN : 802 654 459	100,00%	29,44%	IG
EUREX INVESTOR SERVICES 75 PARIS, France SIREN : 790 498 760	100,00%	34,43%	IG
EUREX ROUEN 76420 BIHOREL SIREN : 979 620 085	95,00%	31,00%	IG
MAC RH 99 CASABLANCA, Maroc	51,00%	29,40%	IG
EUREX SUISSE 99 GENEVE, Suisse IDE CHE439.891.186	51,00%	29,40%	IG
EUREX GE 99 GENEVE, Suisse IDE CHE331.113.877	100,00%	29,40%	IG
EUREX AUDIT (ch) 99 GENEVE, Suisse IDE CHE109.472.009	99,90%	29,37%	IG
FIDUCIAIRE ROCHAT 99 FRIBOURG, Suisse IDE CHE107.915.208	100,00%	29,40%	IG
EUREX ITALIA 6 CAP 10122 TORINO Italie Codic.Fisc.10982350018	50,99%	29,40%	IG
EUREX EXPERTISE Sp o.o. (Pologne) 99 VARSOVIE, Pologne KRS: 0000088324	59,30%	17,48%	IG
Centre d'Affaires Français (Varsovie / Pologne) 99 VARSOVIE, Pologne KRS: 0000174202	100,00%	29,42%	IG

Méthode de conversion

La conversion des comptes des entreprises étrangères s'effectue de la manière qui suit.

Tous les éléments d'actifs et de passif monétaires ou non monétaires sont convertis au cours de change en vigueur à la date de clôture. Les produits et les charges sont convertis au cours moyen de la période.

Entrées et sorties du périmètre

Au cours de l'exercice, les sociétés suivantes sont entrées dans le périmètre de consolidation :

oct.-22	EUREX ASSOCIES devient tête de groupe pour la consolidation
mars-23	EUREX EN FOREZ-FIDUCIAIRE EUROPEENNE acquiert 1.000 titres de la société FIREC et 1.000 titres de la société COGI, par suite d'achat et d'apport. AUDIT EUREX acquiert la totalité des titres de la société CAEB.
juin-23	constitution des sociétés EUREX PONT AUDEMER.
sept.-23	constitution des sociétés EUREX ROUEN.
sept.-23	Constitution de la société EFE AVOCATS ET EXPERTS COMPTABLES.

Au cours du même exercice, les sociétés suivantes ont fait l'objet d'une réorganisation de leur patrimoine :

août-23	EFE Roanne est tupée avec la société EUREX EN FOREZ
sept.-23	Fusion absorption d'ABACO par EUREX GE. Acquisition par EUREX VULLIEZ & ASSOCIES de 2150 actions composant son capital. Ces titres ont été traités comme actifs destinés à être revendus sans délai.

Au cours du même exercice, les sociétés suivantes sont sorties du périmètre de consolidation :

(Néant)

1.04 Date de clôture des sociétés consolidées

L'ensemble des sociétés du groupe clôturent leur exercice social à la date du 30 septembre 2023, à l'exception des sociétés CENTRE DES AFFAIRES FRANCAIS, SCI JFH, SCI ALSACE, PETAL SDE qui clôturent au 31/12/2023. Aucun retraitement n'a été opéré sur les comptes arrêtés de ces sociétés.

La durée de la période d'activité des sociétés du groupe est de 12 mois, sauf :

- * La société EUREX FIREC dont la durée de l'exercice est de 6 mois,
- * la société EUREX COGI dont la durée de l'exercice est de 6 mois.
- * La société CEAB BOULOGNE dont la durée de l'exercice est de 6 mois.
- * La société EUREX-PONT AU DE MER dont la durée de l'exercice est de 3 mois.
- * La société EUREX ROUEN dont la durée de l'exercice est de 1 mois.

1.05 Répartition géographique

Le chiffre d'affaire consolidé réalisé se décompose de la manière qui suit :

France	62 540 K€		Etranger	5 306 K€
--------	-----------	---	----------	----------

1.06 Immobilisations incorporelles, corporelles et financières

Les immobilisations corporelles et incorporelles sont évaluées à leur valeur d'acquisition (prix d'achat et frais accessoires) ou à leur coût de production.

La rubrique fonds commercial apparaissant à l'actif du bilan des comptes consolidés est constituée des droits de présentation de clientèle ayant fait l'objet d'une acquisition évaluée au coût historique et diminuée de la dépréciation éventuellement constatée en comptes sociaux.

Les sociétés du groupe ont opté pour la méthode prospective qui consiste à appliquer les nouvelles règles à compter de l'exercice en cours ; le passé n'est pas remis en cause.

Conformément à la réglementation et aux mesures de simplification mises en place pour les petites et moyennes entreprises, les sociétés du groupe ont choisi de maintenir les durées d'usage pour les amortissements des biens non décomposés.

Les plans d'amortissements pratiqués dans les comptes individuels sont maintenus en consolidation. L'amortissement est calculé suivant le mode linéaire ou dégressif fondé sur la durée d'utilisation probable des différentes catégories d'immobilisations.

1.07 Ecarts d'acquisition

Les écarts d'acquisition ont été calculés par différence entre la valeur d'apport ou celle d'acquisition des titres, et la valeur de la part de la société consolidante dans la situation nette éventuellement corrigée de la société apportée ou achetée à la date de l'apport ou de l'acquisition.

Pour la détermination de l'écart d'acquisition des sous-filiales, le groupe pratique la méthode directe. Celle-ci détermine la quote-part de situation nette acquise sur la base du pourcentage d'intérêt direct de la seule société détentrice au niveau du palier, conformément au règlement ANC n°2020-01.

La prise en compte des intérêts minoritaires indirects aurait induit une minoration du total des écarts d'acquisition pour l'exercice 2023 de 1 285 K€ qui aurait été déduit des seuls intérêts minoritaires.

Chaque exercice, il est appliqué un test de dépréciation annuel sur ces écarts d'acquisitions comptabilisés. Ce test est appliqué sur la valeur brute de l'écart d'acquisition.

A l'issue du test, une provision est comptabilisée si la valeur de l'écart d'acquisition telle que définie plus haut est inférieure à celle calculée par le test et pour le montant de cette différence.

Par ailleurs, chaque provision est arrêtée en recontextualisant la valeur de la société dans celle de l'unité économique et géographique à laquelle elle appartient.

Au titre de l'exercice 2022/2023, le détail des écarts d'acquisition sont repris aux 2.01 de la présente annexe.

1.08 Provision pour risques et charges

Les provisions pour risques et charges sont constituées afin de faire face à une sortie probable de ressources sans contrepartie au moins équivalente attendue du tiers concerné.

Le montant des provisions est déterminé à partir de la meilleure estimation des risques ou charges, auxquels le Groupe devra faire face, à la date d'établissement des états financiers.

1.09 Créances clients

Les créances clients sont inscrites au bilan pour leur valeur nominale historique.

Une provision pour dépréciation des créances clients est constituée lorsque la valeur d'inventaire est inférieure à la valeur comptable. Cette valeur d'inventaire est appréciée au cas par cas.

1.10 Valeurs mobilières de placement

Les valeurs mobilières de placements sont inscrites au bilan pour leur prix d'acquisition.

Lorsque la valeur d'inventaire des titres est inférieure au prix d'acquisition, une provision pour dépréciation est constituée.

1.11 Indemnités de départ à la retraite

Les engagements de retraite font l'objet d'un retraitement de consolidation. :

* Taux d'actualisation financière annuel des sommes investies	4,1%
* Taux de charges patronales moyen pour les cadres	47,0%
* Taux de charges patronales moyen pour les non cadres	35,0%
* Taux d'évolution salariale	3,0%
* Age de départ à la retraite	65 ans
* Table de mortalité	2018-2020

Cette méthode a été choisie afin de donner une lecture cohérente dans la durée des engagements financiers en terme de retraite des salariés du groupe.

1.12 Crédit bail et locations financières

Il y a une seule opération de crédit-bail retraitée au niveau du groupe, concernant la SCI ALSACE.

La valeur brute de ce bien immobilier est de 820 K€.

Les amortissements pratiqués à la clôture sont de 56 K€ soit 164 K€ cumulés.

La dette financière étalée jusqu'en 2032, est de 655 K€ à la clôture du présent exercice.

1.13 Imposition différée

Les impôts différés sont calculés suivant la méthode du report variable. Ils sont constatés dans le compte de résultat et au bilan pour tenir compte :

- * Des déficits reportables ;
- * Des décalages temporaires existant entre le résultat fiscal et le résultat comptable ;
- * Des retraitements retenus pour l'établissement des comptes consolidés ;
- * De l'élimination de l'incidence des opérations comptabilisées pour la seule application des législations fiscales.

Les pertes fiscales reportables ont fait l'objet de la reconnaissance d'un Impôt Différé Actif au bilan, ces dernières ayant de fortes chances d'être récupérées.

Le taux d'impôt retenu pour le calcul des impôts différés au 30 septembre 2023 est de 25,0%. Il y a lieu toutefois de signaler que le taux d'imposition retenu est de 15% pour la Suisse, de 9% pour la Pologne et de 27,90% pour l'Italie.

1.14 Produits constatés d'avance

Les produits constatés d'avance sont constitués, à la date de fin d'exercice, par les produits comptabilisés avant que les fournitures, prestations, et honoraires les justifiant aient été effectués ou fournis.

1.15 Méthode de détermination du Chiffre d'affaires

Le chiffre d'affaires des sociétés du groupe est déterminé selon la méthode de comptabilisation dite à l'avancement. Les produits et les charges sont dégagés au fur et à mesure de l'avancement de l'exécution de la prestation.

Il en résulte une comptabilisation en deux étapes :

- * prise en compte des produits en fonction de l'avancement facturable,
- * puis rattachement des charges aux produits ainsi comptabilisés.

1.16 Rémunération des dirigeants

Ce point ne fait pas l'objet d'une information dans la mesure où elle serait de nature à permettre le cas échéant d'identifier la situation d'un membre déterminé.

2.00 Notes sur le bilan et le Compte de Résultat

2.02 Immobilisations incorporelles, corporelles et financières

IMMOBILISATIONS	Ouverture	Augmentat ^o	Diminut ^o	Variation périmètre	Reclass. fusions	Virement & divers	Clôture
Frais d'établissement				75 053		(8)	75 045
Conces., brevets & droits simples		101 554	(37 371)	602 032		112	666 327
Fonds commercial		479 154	(1 080)	251 659		(7 449)	722 284
Autres immo. incorporelles			(17 442)	924 326	(22 622)	5 213	889 475
Immo. Incorporelles en cours				0			0
IMMO. INCORPORELLES	0	580 708	(55 893)	1 853 070	(22 622)	(2 132)	2 353 131
Terrains				133 477			133 477
Constructions		101 225	(3 353)	2 075 860			2 173 732
Installations techniques, mat.		1 670	(534)	18 330		17	19 483
Autres immo. corporelles		858 765	(566 327)	10 198 191		4 679	10 495 308
Encours, avance		275 155					275 155
IMMO. CORPORELLES	0	1 236 815	(570 214)	12 425 858	0	4 696	13 097 155
Titres de participations		370 958	(427 025)	790 707		(759)	733 881
Participations MEE				2 746		2 828	5 574
Créances / participations		6 567	(7 500)	8 298			7 365
Autres titres immobilisés		2 720		346 446			349 166
Prêts		5 000	(1 664)				3 336
Autres immo. financières		82 206	(31 646)	529 992		2 183	582 735
IMMO. FINANCIERES	0	467 451	(467 835)	1 678 189	0	4 252	1 682 057
TOTAL GENERAL	0	2 284 974	(1 093 942)	15 957 117	(22 622)	6 816	17 132 343

AMORTISSEMENTS	Ouverture	Dotations	Diminut ^o	Variation périmètre		Virement & divers	Clôture
Frais d'établissement		10 570		49 904			60 474
Concessions, brevets & droits sim.		19 662	(37 371)	559 392		185	541 868
Autres immo. incorporelles		42 453	(17 441)	627 103		5 210	657 325
Encours, avance				0			0
IMMO. INCORPORELLES	0	72 685	(54 812)	1 236 399	0	5 395	1 259 667
Terrains				12 819			12 819
Constructions		112 978	(3 354)	877 437			987 061
Installations techniques, mat.		3 752	(534)	8 123		17	11 358
Autres immo. corporelles		962 627	(547 988)	6 509 428		3 792	6 927 859
IMMO. CORPORELLES	0	1 079 357	(551 876)	7 407 807	0	3 809	7 939 097
TOTAL GENERAL	0	1 152 042	(606 688)	8 644 206	0	9 204	9 198 764

2.00 Notes sur le bilan et le Compte de Résultat

2.03 Provisions

PROVISIONS	Ouverture	Augment.	Diminut ²	Variation périmètre	Reclass.	Virement & divers	Clôture
DETAIL PROV. / PASSIF							
Provisions pour risques		172 968	(185 801)	369 441		18	356 626
Provisions pour charges		84 900	(226 563)	1 360 066			1 218 403
TOTAL PROV. / PASSIF	0	257 868	(412 364)	1 729 507	0	18	1 575 029
DETAIL PROV. / ACTIF							
Fond commercial				95 760			95 760
Autres immobilisations corp.							0
Titres de participation		29 406	(29 100)	29 099			29 405
Participations MEE				0			0
Créances / participations				0			0
Autres titres immobilisés		6 165	(7 313)	7 313			6 165
Prêts				0			0
Autres immo. financières		159		26 600			26 759
PROV. / IMMOBILISATIONS	0	35 730	(36 413)	158 772	0	0	158 089
Stocks				0			0
Avances et acomptes				0			0
Comptes Clients		1 116 334	(1 196 238)	2 700 749		2 413	2 623 258
Autres créances		6 500	(45 711)	119 528			80 317
Valeurs Mobilières de Placement		3 067	(4 799)	59 779			58 047
PROV. / ACTIF CIRCULANT	0	1 125 901	-1 246 748	2 880 056	0	2 413	2 761 622
TOTAL ACTIF	0	1 161 631	-1 283 161	3 038 828	0	2 413	2 919 711
TOTAL GENERAL	0	1 419 499	-1 695 525	4 768 335	0	2 431	4 494 740

2.04 Résultat exceptionnel

Exercice	30/09/2023
<i>Produits exceptionnels</i>	
Produits exceptionnels sur opération de gestion	323 638
Produits exceptionnels sur cession de titres consolidés	66 107
Autres Produits exceptionnels sur opération de capital	658 275
Reprise / provision & transferts de charges	60 313
Total produits exceptionnels	1 108 333
<i>Charges exceptionnelles</i>	
Charges exceptionnelles sur opération de gestion	490 286
Valeur nette consolidée des titres consolidés cédés	56 174
Autres charges exceptionnelles sur opération de capital	458 498
Dotation exceptionnelle aux amortissements et provisions	41 772
Total charges exceptionnelles	1 046 730
RESULTAT EXCEPTIONNEL	61 603

2.00 Notes sur le bilan et le Compte de Résultat

2.05 Créances et dettes / Délai règlement des fournisseurs

Créances (en K€)	Brut	-1 an	1 à 2	2 à 3	3 à 4	4 à 5	au-delà
Créances rattachée / participations	7						7
Autre titres immobilisés	349						349
Prêts	3						3
Autres immobilisations financières	583						583
Avances, acomptes sur commande	0						
Créances clients, cptes rattachés	24 282	24 282					
Clients douteux	3 198						3 198
Actif d'impôt différés	365	365					
Autres créances	4 325	4 325					
Charges constatées d'avance	1 281	1 281					
TOTAL GENERAL	34 394	30 253	0	0	0	0	4 141

Dettes (en K€)	Brut	-1 an	1 à 2	2 à 3	3 à 4	4 à 5	au-delà
Emprunts et dettes financières avec des établissements de crédit	12 176	3 215	2 687	2 242	1 747	1 101	1 183
Concours bancaires courants	19	19					
Emprunts, dettes financières divers	348	348					
Avances et acomptes reçus	90	90					
Dettes fournisseurs, cptes rattachés	5 895	5 895					
Dettes fiscales et sociales	12 422	12 422					
Dettes sur immo. cptes rattachés	1 190	284	284	284	284	54	
Autres dettes	2 209	2 209					
Produits constatés d'avance	13 087	13 087					
TOTAL GENERAL	47 435	37 570	2 971	2 526	2 030	1 155	1 183

	Brut	30 jours	45 jours	60 jours
<i>Délais règlement fournisseurs</i>	5 895	5 895	0	0

2.00 Notes sur le bilan et le Compte de Résultat

2.07 Résultat par action

	Nombre actions	Résultat net	Résultat / action
Actions de capital	34 735	1 339 580	38,5657
Résultat par action			

2.08 Impôts sociétés et impôts différés

30/09/2023	
Impôts sur les sociétés	1 492 895
Impôts différés	111 433
TOTAL	1 604 328

2.09 Détails sur le personnel

30/09/2023	
Salaires	27 149 331
Charges sociales	9 458 556
Participation	139 001
TOTAL	36 746 888

Sociétés consolidées	Cadres	Employés	Total
Effectif	122	536	658

Engagement retraite	Souscription de contrat	Provisionné en social	Provisionné en consolidation	Total
Soit	232	220	984	1 436
* 47% cadre				
* 35% non cadre				
* Départ 65 ans				

3.00 Engagements hors bilan

Postes concernés	Dettes garanties	Montant des suretés
Emprunts & dettes / établissements de crédit	12 175 745	12 175 745
Concours bancaires courants		
Emprunts et dettes financières diverses		
Avances et acomptes reçus sur commandes		
Dettes fournisseurs et comptes rattachés		
Dettes fiscales et sociales		
Dettes sur immobilisations (dont Pegase)		
Autres dettes		

4.00 Preuve d'impôt

Rapprochement Impôt théorique / Impôt réel	Montant
Résultat théorique taxable	6 514 383
Taux d'impôt de la mère	25,000%
Charge (ou produit) d'impôt théorique	1 628 596
Charge (ou produit) d'impôt réel	1 604 328
Ecart Impôt théorique / Impôt réel	-24 268
<i>Juistification des écarts</i>	<i>-24 268</i>
Différences permanentes	-280 581
<u>SOCIAL</u>	
* Différences temporaires	33 715
* Impact des déficits non imputables / le résultat global groupe	492 950
* Impacts liés au différentiel sur taux d'imposition / Crédits d'impôts	-235 376
<u>ECRITURES CONSOLIDEES</u>	
* Ecritures de fiscalités consolidées	-34 898
* Impact lié au différentiel sur taux d'imposition	-78
* Arrondis	1

5.00 Tableau de variation des capitaux propres

Variation des capitaux propres (En milliers d'Euros)	Nombre actions / Capital	Capital (en K €)	Réserves et Résultats (en K€)	capitaux propres part groupe (en K€)
Situation Clôture N-2	0	0	0	0
Var. / capital social (consolidante)				0
Distribution (consolidante)				0
Résultat de l'exercice consolidé				0
Changement de méthode				0
Var./ Ecarts de conversion				0
Autres				0
Situation Clôture N-1		0	0	0
Var. / capital social (consolidante)	34 735	3 474	2 672	6 145
Distribution (consolidante)				0
Résultat de l'exercice consolidé			1 340	1 340
Changement de méthode				0
Var./ Ecarts de conversion			49	49
Périmètre entrant / Autres				0
Situation Clôture N	34 735	3 474	4 061	7 534

6.00 Tableau de flux de trésorerie

En milliers d'Euros	30/09/2023
+ Résultat d'ensemble consolidé	4 913
+/- Var. résultat / dividendes des sociétés MEE	-3
+ Dot./ amortissements, provisions, Rep./ provisions	992
+ Variation des impôts différés	111
+/- Plus-value sur cession d'actifs	-223
= Marge brute d'autofinancement	5 791
- Variation des stocks	0
- Variation des créances clients	878
- Variation des autres actifs	-125
+ Variation des fournisseurs	796
+ Variation des autres passifs	519
= Variation du besoin en fonds de roulement	2 068
= Flux de trésorerie d'activité	7 859
- Acquisition d'immobilisations incorporelles	-581
- Acquisition d'immobilisations corporelles	-1 237
- Acquisition d'immobilisations financières	-467
+ Cession d'immobilisations incorporelles	2
+ Cession d'immobilisations corporelles	702
+ Cession d'immobilisations financières	2
- Variation de périmètre, annul. autocontrôles	-2 015
+ Cession de titres consolidés	66
+ Trésorerie N sur changement de périmètre	435
+ Trésorerie N-1 de la Mère	553
+ Trésorerie N-1 sur changement de périmètre de la Mère	20 114
Flux de trésorerie d'investissement	17 572
- Dividendes versés aux intérêts minoritaires	-2 092
- Dividendes versés aux associés de la société mère	0
+ Emission emprunts bancaires	2 293
- Remboursement des emprunts bancaires	-3 286
+ Autres financements	-286
+ Variation sur capital	661
+/- Diff. Divers / Ecart de conversion	19
= Flux de trésorerie de financement	-2 692
+ Trésorerie à la clôture	22 739
- Trésorerie à l'ouverture	0
= Variation de trésorerie	22 739