

Bordereau attestant l'exactitude des informations - LA ROCHELLE - 1704 - Documents
comptables (B-C) - Dépôt le 22/08/2024 - 8486 - 2016 B 01250 - 817 840 028 - ACETT

ACETT
Société par actions simplifiée au capital de 1.289.800 Euros
Siège social : 303 Avenue Jean Guiton - 17000 LA ROCHELLE
RCS LA ROCHELLE 817 840 028

RAPPORT DE GESTION GROUPE CONSOLIDE DU PRESIDENT
A L'ASSEMBLEE GENERALE ORDINAIRE ANNUELLE DU 28 JUIN 2024

Madame, Monsieur,

Conformément aux statuts de notre Société, nous vous avons réunis en Assemblée Générale Ordinaire Annuelle afin de vous rendre compte de la gestion du groupe ACETT durant l'exercice clos le 31 décembre 2023 et de soumettre à votre approbation les comptes consolidés dudit exercice.

Nous vous rappelons que le groupe ACETT élabore depuis le 1^{er} juillet 2023 des comptes consolidés, permettant de donner une présentation plus complète que les comptes annuels au regard du patrimoine, de la situation financière, des résultats et de l'activité.

PERIMETRE DE CONSOLIDATION AU 31 DECEMBRE 2023

Au 31 décembre 2023, le périmètre de consolidation du groupe société ACETT comprenait, outre notre société, les sociétés suivantes :

- Société ABOUTIR EMPLOI
- Société ABOUTIR EMPLOI OUEST
- Société ABOUTIR EMPLOI EST
- Société TRANSPARENCE
- Société ABOUTIR RH
- Société ABOUTIR INTERIM SPECIALISE
- Société 1EMPLOI2SAISON
- Société ABOUTIR EMPLOI ARTMAN
- Société TALENTS NATURE

ACTIVITE DU GROUPE AU COURS DE L'EXERCICE CLOS LE 31 DECEMBRE 2023 ET ANALYSE DE L'EVOLUTION DES AFFAIRES

L'exercice clos le 31 décembre 2023 de la société ACETT a une durée exceptionnelle de 6 mois et couvre la période du 1^{er} juillet 2023 au 31 décembre 2023.

Au cours de l'exercice écoulé clos le 31 décembre 2023, l'activité du groupe a été la suivante :

Le chiffre d'affaires ressort à 53.334.949 euros.

Le résultat d'exploitation consolidé s'élève sur l'exercice à 1.220.843 euros.

Le résultat net consolidé dégagé sur l'exercice s'élève à 1.174.882 euros.

Sur l'exercice, la société ACETT a modifié aux termes des délibérations de l'assemblée générale extraordinaire du 21 décembre 2023, la date de clôture de l'exercice social qui a été fixée au 31 décembre de chaque année.

Lors de cette même assemblée, la société SCCL, société à responsabilité limitée au capital de 7.622,45 euros, dont le siège social est au 11-13 rue des Mimosas à LA ROCHELLE (17000), immatriculée au RCS de La Rochelle sous le numéro 402 992 747, a été désignée en qualité de co-commissaire aux comptes titulaire.

JAB

Dans la société ABOUTIR INTERIM SPECIALISE Sécurité – Sûreté – Accueil (anciennement SYDRA INTERIM), Monsieur Alexis MAQUIN et son épouse Madame Jacqueline NICHOLS, et la société GROUPE MCFG, ont cédé, aux termes d'un acte sous seing privé signé électroniquement les 13, 14 et 17 juillet 2023, la totalité des parts sociales qu'ils détenaient dans la société à la société ACETT. La société est devenue une société à responsabilité limitée à associée unique.

Aux termes des décisions de l'associée unique du 17 juillet 2023, Monsieur Jean-Marc BOUTINEAU a été nommé gérant de la société.

Aux termes des décisions de l'associée unique du 14 décembre 2023 :

- le siège social fixé à PARIS (75015), 11 rue de Lourmel a été transféré à ROCHEFORT (17300), 8 Avenue Marcel Dassault,

- la dénomination social anciennement SYDRA INTERIM est devenue ABOUTIR INTERIM SPECIALISE Sécurité – Sûreté – Accueil,

- le capital social qui était initialement de 107.000 euros a été porté à 151.454,74 euros par apport en numéraire et par élévation de la valeur nominale de chacune des parts sociales, puis il a été réduit d'une somme de 121.454,74 euros, par résorption des pertes et par voie de réduction de la valeur nominale des parts sociales, pour être ramené à 30.000 Euros.

EVÉNEMENTS IMPORTANTS SURVENUS DEPUIS LA CLÔTURE DE L'EXERCICE

Depuis le 31 décembre 2023, date de la clôture de l'exercice, aucun événement important n'est survenu.

ACTIVITÉS EN MATIÈRE DE RECHERCHE ET DE DÉVELOPPEMENT

Les sociétés du groupe n'ont effectué aucune activité de recherche et de développement au cours de l'exercice écoulé.

INDICATION SUR L'UTILISATION D'INSTRUMENTS FINANCIERS

Le groupe fonctionne en utilisant des valeurs mobilières de placement pour ses placements court terme.

ACTIVITE DES FILIALES CONSOLIDEES

- ABOUTIR EMPLOI

	<u>2023</u>
Chiffre d'affaires HT	24.398.061,75 €
Résultat d'exploitation	478.465,61 €
Résultat financier	- 3.521,62 €
Résultat exceptionnel	2.024,68€
Participation des salariés	106.680,00 €
Impôt	102.689,00 €
Résultat net	267.599,67 €

- ABOUTIR RH

	<u>2023</u>
Chiffre d'affaires HT	329.631,80 €
Résultat d'exploitation	251.607,21 €
Résultat financier	3.198,55 €
Résultat exceptionnel	0,00 €
Participation des salariés	0,00 €
Impôt	59.543,00 €
Résultat net	195.262,76 €

JAB

- **ABOUTIR INTERIM SPECIALISE**

	<u>2023</u>
Chiffre d'affaires HT	851.975,16 €
Résultat d'exploitation	- 2.933,74 €
Résultat financier	- 128,88 €
Résultat exceptionnel	19.164,00 €
Participation des salariés	0,00 €
Impôt	0,00 €
Résultat net	16.101,38 €

- **1EMPLOI2SAISON**

	<u>2023</u>
Chiffre d'affaires HT	777.615,92 €
Résultat d'exploitation	117.826,20 €
Résultat financier	43,67 €
Résultat exceptionnel	0,00 €
Participation des salariés	0,00 €
Impôt	25.196,00 €
Résultat net	92.586,53 €

- **ABOUTIR EMPLOI ARTMAN**

	<u>2023</u>
Chiffre d'affaires HT	2.924.638,56 €
Résultat d'exploitation	- 153.523,75 €
Résultat financier	0,00 €
Résultat exceptionnel	0,00 €
Participation des salariés	0,00 €
Impôt	0,00 €
Résultat net	- 153.523,75 €

- **TALENTS NATURE**

	<u>2023</u>
Chiffre d'affaires HT	2.531.129,05 €
Résultat d'exploitation	186.794,73 €
Résultat financier	1.706,59 €
Résultat exceptionnel	0,00 €
Participation des salariés	0,00 €
Impôt	43.449,00 €
Résultat net	145.052,32 €

- **TRANSPARENCE**

	<u>2023</u>
Chiffre d'affaires HT	908.357,54 €
Résultat d'exploitation	- 16.782,58 €
Résultat financier	327.415,91 €
Résultat exceptionnel	0,00 €
Participation des salariés	0,00 €
Impôt	3.845,00 €
Résultat net	306.788,33 €

JAB

Sociétés détenues par la société TRANSPARENCE

- ABOUTIR EMPLOI OUEST

	<u>2023</u>
Chiffre d'affaires HT	8.448.068,02 €
Résultat d'exploitation	72.580,34 €
Résultat financier	2.093,04 €
Résultat exceptionnel	- 749,63 €
Participation des salariés	0,00 €
Impôt	17.943,00 €
Résultat net	55.980,75 €

- ABOUTIR EMPLOI EST

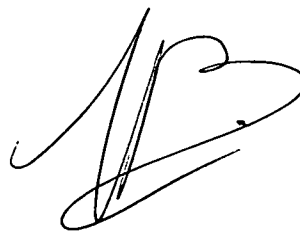
	<u>2023</u>
Chiffre d'affaires HT	13.073.828,05 €
Résultat d'exploitation	185.693,39 €
Résultat financier	- 43.951,38 €
Résultat exceptionnel	7.841,31 €
Participation des salariés	28.032,00 €
Impôt	32.513,00 €
Résultat net	89.038,32 €

Fait à LA ROCHELLE

Le 11 juin 2024

Le Président

Monsieur Jean-Marc BOUTINEAU





SCCL - FIDUROC AUDIT
11-13 Rue des Mimosas
17025 LA ROCHELLE

//EFFISSANCE

Mama Works, 51 quai Lawton
33000 BORDEAUX

Comptes consolidés

CROWE
FIDUROC - AUDIT
Société de Commissariat aux Comptes
11-13 rue des Mimosas
17025 La Rochelle Cedex 1
Siret 402 992 747 00020 APE 6920Z

**Pour copie certifiée
conforme, le Président**

A handwritten signature in black ink, appearing to be the name of the President, written over a horizontal line.

Bilan consolidé

Bilan actif consolidé	Valeurs brutes	Amortissements	Dépréciations	2023
Immobilisations incorporelles	301 001	(254 127)		46 874
<i>Dont Ecarts d'acquisition</i>				
Immobilisations corporelles	1 832 090	(1 247 319)		584 772
Immobilisations financières	812 959			812 959
Titres mis en équivalence				
Actif immobilisé	2 946 051	(1 501 446)		1 444 605
Stocks et en-cours				
Clients et comptes rattachés	8 878 847		(473 137)	8 405 709
Autres créances et comptes de régularisation	1 007 381			1 007 381
<i>Dont Impôts différés Actif</i>	<i>315 429</i>			<i>315 429</i>
Valeurs mobilières de placement	100 686			100 686
Disponibilités	2 855 674			2 855 674
Actif circulant	12 842 588		(473 137)	12 369 451
Total Actif	15 788 639	(1 501 446)	(473 137)	13 814 056

Bilan passif consolidé	2023
Capital	1 289 800
Primes liées au capital	71 238
Réserves et résultat consolidés	127 852
Autres	
Capitaux propres (Part du groupe)	1 488 890
	<i>Siret 402 992 747 00020 APE 6920Z</i>
Intérêts minoritaires	42 603
Total des capitaux propres	1 531 493
Autres fonds propres	
Ecart d'acquisition passif	
Provisions pour risques et charges	20 000
Provisions	20 000
Dettes financières	4 474 064
Fournisseurs et comptes rattachés	396 363
Autres dettes et comptes de régularisation	7 392 136
<i>Dont Impôts différés Passif</i>	
Dettes	12 262 562
Compte de liaison Titres - Ecart d'acquisition	
Total Passif	13 814 056

Tableau de flux de trésorerie consolidé

Libellé	2023
Résultat net total des entités consolidées	1 174 882
Dotations / Reprises aux amortissements, prov. et dépréciations	207 802
<i>Dotations aux amort./dépr. immos corporelles et incorporelles</i>	219 802
<i>(+) Dotations et reprises aux provisions - passif</i>	(12 000)
Variation de l'impôt différé	(290 540)
Élimination des plus ou moins-values de cessions d'actifs	750
Autres éléments sans incidence sur la trésorerie	5 778
Marge brute d'autofinancement	1 098 671
Variation du BFR lié à l'activité (provisions incluses)	(520 514)
<i>Variation nette des clients et comptes rattachés</i>	2 017 779
<i>Variation nette des autres postes d'actifs</i>	1 088 812
<i>Variation des rubriques de liaison</i>	45 000
<i>Variation nette des fournisseurs et comptes rattachés</i>	(877 279)
<i>Variation nette des autres postes du passif</i>	(2 794 825)
FLUX NET DE TRESORERIE GENERALE PAR L'EXPLOITATION (I)	578 157
Acquisitions d'immobilisations	(330 455)
<i>Acquisitions d'immobilisations incorporelles</i>	(19 592)
<i>Acquisitions d'immobilisations corporelles</i>	(141 792)
<i>Acquisitions d'immobilisations financières</i>	(12 000)
<i>Acquisitions autres immobilisations financières</i>	(157 070)
Réduction des autres immobilisations financières	4 300
Incidence des variations de périmètre	4 933 353
<i>(-) Acquisition de titres consolidés</i>	(72 457)
<i>(+) Trésorerie/endettement acquis / entrée de périmètre</i>	5 005 810
Variation nette des placements à court terme	(100 686)
FLUX NET DE TRESORERIE GENERALE PAR L'INVESTISSEMENT (II)	4 506 512
Remboursements d'emprunts	(1 258 139)
Dividendes versés des filiales	(5 000)
Dividendes reçus/versés de la société mère	(965 000)
Augmentations / réductions de capital	44 455
Actionnaires : capital appelé non versé	(44 455)
Variation nette des concours bancaires	(856)
FLUX NET DE TRESO. GENERALE PAR LES OPERATIONS DE FINANCEMENT (III)	(2 228 995)
INCIDENCE DES VARIATIONS DE CHANGE	
VARIATION DE FLUX TRÉSORERIE (I + II + III + IV)	2 855 674
Trésorerie : ouverture	
Trésorerie : clôture	2 855 674

CROWE
FIDUROC - AUDIT
Société de Commissariat aux Comptes
11-13 rue des Mimosas
17025 La Rochelle Cedex 1
Siret 402 992 747 00020 APE 6920Z

Table des matières

États financiers	3
Compte de résultat consolidé.....	3
Bilan consolidé	4
Tableau de flux de trésorerie consolidé.....	5
Variations des capitaux propres	6
Présentation du groupe et faits marquants de l'exercice	7
Méthodes et principes de consolidation	8
Principes généraux.....	8
Définition du périmètre de consolidation	8
Variation du périmètre de consolidation	8
Méthodes de consolidation	9
Élimination des opérations intragroupe.....	9
Règles et méthodes comptables	9
1. Ecarts d'acquisition (goodwill).....	11
Annexe 2.1 Valeurs brutes des immobilisations corporelles et incorporelles	11
Annexe 2.2 Amortissement des immobilisations corporelles et incorporelles	12
Annexe 2.3 Dépréciation des immobilisations corporelles et incorporelles	12
Annexe 3.1 Valeurs brutes des actifs financiers.....	13
Annexe 3.2 Dépréciation des actifs financiers.....	13
Annexe 5. Impôt différé.....	14
Annexe 6.1 Actif circulant	15
Annexe 7. Trésorerie nette	16
Annexe 8. Provisions	16
Annexe 9. Dettes financières	17
Annexe 10. Fournisseurs et comptes rattachés, autres dettes et régularisation	18
Annexe 11. Chiffre d'affaires.....	19
Annexe 12. Autres produits d'exploitation	19
Annexe 13. Achats consommés.....	19
Annexe 14. Charges de personnel.....	20
Annexe 15. Autres charges d'exploitation	20
Annexe 16. Impôts et taxes	21
Annexe 17. Dotations aux amortissements, dépréciations et provisions.....	21
Annexe 18. Produits financiers	21
Annexe 19. Charges financières	21
Annexe 20. Produits exceptionnels	22
Annexe 21. Charges exceptionnelles.....	22
Annexe 22. Charges d'impôts	22
La preuve d'impôts se décompose comme suit :	23
Autres Informations	24
Effectifs.....	24
Engagements hors-bilan.....	25
Rémunérations des commissaires aux comptes	25
Rémunération des dirigeants	25

CROWE
FIDUROC - AUDIT
Société de Commissariat aux Comptes
11-13 rue des Mimosas
17025 La Rochelle Cedex 1
Siret 402 992 717 00020 APE: 6920Z

États financiers

Compte de résultat consolidé

Compte de résultat	2023
Chiffre d'affaires	53 334 949
Autres produits d'exploitation	566 369
Achats consommés	(1 000 801)
Charges de personnel	(45 607 597)
Autres charges d'exploitation	(3 150 545)
Impôts et taxes	(1 616 446)
Dotations aux amortissements, dépréciations et provisions	(305 086)
Opérations en commun	
Résultat d'exploitation avant dotations aux amort. et dép. EA	1 220 843
Dotations aux amort. et dépréciations des écarts d'acquisition	
Résultat d'exploitation après dotations aux amort. et dép. EA	1 220 843
Charges et produits financiers	(68 108)
Charges et produits exceptionnels	16 785
Impôts sur les résultats	5 362
Résultat net des entreprises intégrées	1 174 882
Résultat net des activités abandonnées	
Quote-part du résultat net des sociétés mises en équivalence	
Résultat net de l'ensemble consolidé	1 174 882
Intérêts minoritaires	28 785
Résultat net (part du groupe)	1 146 097

CROWE
FIDUROC - AUDIT
Société de Commissariat aux Comptes
11-13 rue des Mimosas
17025 La Rochelle Cedex 1
Siret 402 992 747 00020 APE 6920Z.

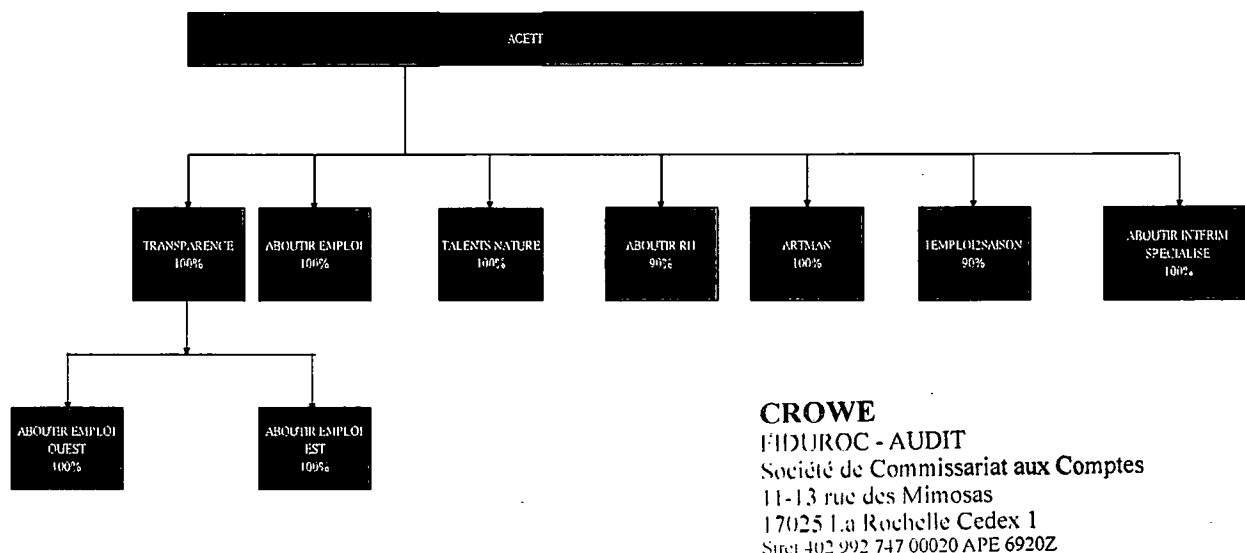
Variations des capitaux propres

Libellé	Capital	Primes liées au capital	Réserves	Auto-contrôle	Réserves de conversion groupe	Résultat net (Part du groupe)	Capitaux propres (Part du groupe)	Intérêts minoritaires
Affectation du résultat N-1			1 444 944			(1 444 944)		
Distribution/ brut versé			(965 000)				(965 000)	(5 000)
Var. de capital en numéraire et souscrip			44 455				44 455	
Résultat						1 146 097	1 146 097	28 785
Variations de périmètre	1 289 800	71 238	(1 542 644)			1 444 944	1 263 338	18 818
Autre				0			0	
2023	1 289 800	71 238	(1 018 244)			1 146 097	1 488 890	42 603

CROWE
FIDUROC - AUDIT
 Société de Commissariat aux Comptes
 11-13 rue des Mimosas
 17025 La Rochelle Cedex 1
 Siret 402 992 747 00020 APE 6920Z

Présentation du groupe et faits marquants de l'exercice

Organigramme du groupe



Faits marquants de l'exercice

Le groupe ACETT a procédé à sa première consolidation sur l'exercice 2023. A cet effet, la production des données comparatives (bilan, compte de résultat et tableau de flux de trésorerie) n'est pas communiquée tel qu'autorisée par l'article 121-3 du Code de Commerce.

Voici ci-dessous les principaux faits marquants ayant pu être observés sur les sociétés prises individuellement.

- Modification de la date de clôture de l'exercice social de la holding (ACETT) pour la fixer au 31 décembre de chaque année. L'exercice social aura donc une durée exceptionnelle de 6 mois et se clôture le 31 décembre 2023.
- Dépréciation des titres détenus par ACETT de la société ARTMAN pour un montant de 316K€. Les conséquences de la dépréciation ont été annulées en consolidation.
- Le 17 juillet 2023, ACETT a racheté les 920 parts sociales détenues par M. MAQUIN et MCFG de la société SYDRA INTERIM pour détenir dorénavant 100% des parts de la société.
- Le 14 décembre 2023, la société SYDRA INTERIM a modifié sa dénomination en devant ABOUTIR INTERIM SPECIALISE, a transféré son siège social au 8 Avenue MARCEL DASSAULT, 17300 ROCHEFORT et a décidé d'augmenter le capital de la société en apport numéraire pour un montant de 44 455€ puis de réduire successivement le capital de la société de 121 455€. Le capital social est fixé à 30 000€, divisé en 1070 parts sociales de 28.037€ chacune.
- Le 1^{er} décembre 2022, Madame Sylvie FAURE a cédée les 200 actions qu'elle détenait de la société TALENTS NATURE à la SAS ACETT représentée par M. BOUTINEAU. Le 15 juin 2023, ACETT a décidé de procéder à une augmentation de capital de 80 000€ et de modifier la date de clôture de l'exercice social pour la fixer au 31 décembre de chaque année. L'exercice social 2023 aura donc une durée exceptionnelle de 13 mois et se clôture le 31 décembre 2023.

Méthodes et principes de consolidation

Principes généraux

Les comptes consolidés du groupe sont établis suivant le nouveau règlement ANC 2020-01 du 9 octobre 2020 homologué par arrêté du 29 décembre 2020 publié au Journal Officiel du 31 décembre 2020, pour les exercices ouverts à compter du 1er janvier 2021.

Ce nouveau règlement supprime notamment la référence au principe de prédominance de la substance sur la forme et rend certaines méthodes comptables dorénavant obligatoires dans les comptes consolidés.

L'exercice clos le 31/12/2023 a une durée de 6 mois.

La date de clôture des comptes individuels de l'entreprise consolidante est identique à celles des entreprises consolidées.

Les comptes consolidés sont présentés en euros.

Définition du périmètre de consolidation

Les sociétés dans lesquelles le Groupe dispose, directement ou indirectement, du contrôle exclusif sont consolidées selon la méthode de l'intégration globale.

Les sociétés dans lesquelles le Groupe exerce, directement ou indirectement, un contrôle conjoint sont consolidées par intégration proportionnelle.

Les sociétés dans lesquelles le Groupe exerce, directement ou indirectement, une influence notable sont consolidées par mise en équivalence.

Les sociétés jugées non significatives sur les critères de chiffre d'affaires, de résultat net et de total du bilan, dont le développement prévisible est limité et dont l'activité n'est pas en synergie avec le Groupe ne sont pas consolidées.

Au 31/12/2023, le périmètre comprend les sociétés suivantes :

Forme juridique	Société	M	% de contrôle	% d'intérêt
SAS	ACETT	IG	100	100
SAS	ABOUTIR EMPLOI	IG	100	100
SAS	ABOUTIR EMPLOI OUEST	IG	100	100
SAS	ABOUTIR EMPLOI EST	IG	100	100
SAS	ABOUTIR RH	IG	90	90
SAS	TRANSPARENCE	IG	100	100
SARL	ABOUTIR INTERIM SPECIALISE	IG	100	100
SAS	1EMPLOI2SAISON	IG	90	90
SAS	ARTMAN	IG	100	100
SAS	TALENTS NATURE	IG	100	100

CROWE
FIDUROC - AUDIT
Société de Commissariat aux Comptes
11-13 rue des Mimosas
17025 La Rochelle Cedex 1
Siret 402 992 747 00020 APE 6920Z

Variation du périmètre de consolidation

Aucune variation de périmètre significative n'a eu lieu au cours de l'exercice.

Méthodes de consolidation

La consolidation est réalisée à partir des comptes arrêtés au 31/12/2023. Toutes les participations significatives dans lesquelles les sociétés du Groupe ACETT assurent le contrôle exclusif, directement ou indirectement, sont consolidées selon la méthode de l'intégration globale.

Elimination des opérations intragroupes

Conformément à la réglementation, les transactions entre les sociétés intégrées ainsi que les résultats internes entre ces sociétés ont été éliminés dans les comptes consolidés.

Règles et méthodes comptables

Les comptes ont été arrêtés par le Président. Ils sont établis dans la perspective de la continuité d'exploitation et le principe de permanence des méthodes comptables a été respecté.

Immobilisations corporelles et incorporelles

Les immobilisations sont comptabilisées en application des règles issues du plan comptable général (CRC 99-03) et mises à jour par les règlements CRC 2002-10, CRC 2002-07 et CRC 2004-06 sur les actifs et leur dépréciation. Les immobilisations sont évaluées à leur coût d'acquisition (prix d'achat, frais accessoires, hors frais d'acquisition et d'emprunt, déduction faite des rabais, remises ou ristournes obtenus) ou à leur coût de production.

- Le groupe applique la méthode préférentielle qui est l'inscription des frais de recherches et développement à l'actif. Les dépenses encourues lors de la phase de développement d'un projet interne sont comptabilisées en immobilisations incorporelles si les critères suivants sont remplis simultanément :
 - La faisabilité technique en vue de sa mise en vente ;
 - L'intention d'achever l'immobilisation et de l'utiliser ou la vendre
 - Sa capacité à utiliser ou vendre cette immobilisation ;
 - L'immobilisation va générer des avantages économiques futurs ;
 - La société dispose des ressources nécessaires à l'achèvement et la vente ;
 - Les dépenses liées à l'immobilisation sont évaluées de manière fiable.
 - Les dépenses classées sous cette rubrique se ventilent en Brevets, marques, droits et valeurs similaires.
 - Ce poste est constitué des dépenses sont comptabilisées sur la base des prix d'acquisition
 - Les immobilisations incorporelles sont amorties sur la durée de leur utilisation par les entreprises : 2 à 10 ans

- Les immobilisations corporelles sont évaluées à leur cout d'acquisition, compte tenu des frais nécessaires à la mise en état d'utilisation de ces biens. Les éléments d'actif font l'objet de plans d'amortissement déterminés selon la durée et les conditions probables d'utilisation des biens généralement admis dans la profession. La méthode d'amortissement retenue est la méthode linéaire et les durées d'amortissement retenues sont les suivantes :

- Constructions	20 ans
- Installations générales	5 à 10 ans
- Matériel outillage	2 à 10 ans
- Matériel de transport	1 à 5 ans
- Matériel de bureau, informatique et mobilier	2 à 5 ans
- Mobilier de bureau	5 à 10 ans

- Dépréciation des actifs immobilisés : Les actifs immobilisés et les autres immobilisations incorporelles, sont soumis à des tests de dépréciation si des indices de perte de valeur tangibles existent en cours d'exercice ou à la clôture. Une provision pour dépréciation est constatée dans le cas où leur valeur d'utilité pour le Groupe devient inférieure à leur valeur comptable.

Immobilisations financières

Elles comprennent principalement des prêts, cautionnements et autres créances, ainsi que des titres de participation non consolidés. Une dépréciation est constituée si leur valeur d'utilité pour le Groupe devient inférieure à leur valeur comptable.

Les titres de participation sont inscrits au bilan à leur coût d'acquisition. Cette valeur est comparée en fin de période à la valeur d'usage de ces mêmes titres après prise en compte de la quote-part de capitaux propres correspondant à la participation, des perspectives de rentabilité, de la position sur le marché et, le cas échéant, de leur valeur en bourse.

Créances clients et autres créances

Les actifs circulants sont comptabilisés à leur valeur nominale. Une provision est constituée lorsqu'une perte apparaît comme probable ; la charge est considérée comme normale et courante à l'exception de dépréciations qui présentent un caractère exceptionnel du fait de leur contexte ou de leur montant.

Impôts différés

Le Groupe constate les impôts différés selon la méthode du report variable sur les différences entre valeurs comptables et fiscales des actifs et passifs du bilan. Les impôts-différés, comptabilisés au taux d'impôt applicable à la date d'arrêtés des comptes, sont ajustés pour tenir compte de l'incidence des changements de la législation fiscale française et des taux d'imposition en vigueur.

Des impôts différés actif sont constatés au titre des différences temporelles déductibles, des pertes fiscales et des reports déficitaires. Un actif d'impôt différé afférant à des reports déficitaires est constaté lorsqu'il est probable que l'entité fiscale concernée pourra les récupérer grâce à l'existence d'un bénéfice imposable attendu.

Les impôts différés sont inscrits à l'actif ou au passif en position nette par entité fiscale.

Provisions pour risques et charges

Une provision est comptabilisée dès lors qu'il existe à l'encontre de la société une obligation (légale, réglementaire ou contractuelle) résultant d'événements antérieurs, lorsqu'il est probable ou certain qu'elle engendrera une sortie de ressources sans contrepartie au moins équivalente, et que le montant peut être évalué de façon fiable.

Le montant constaté en provision représente la meilleure estimation du risque à la date d'établissement du bilan consolidé. Les provisions sont présentées à leur valeur nominale non actualisée.

Engagements de retraite

Les obligations liées aux indemnités légales ou conventionnelles de départ à la retraite ont été évaluées à la date du 31 décembre 2023 et font ressortir des montants d'engagements en matière de pensions, compléments de retraite et indemnités assimilées de 132 189.66€ pour l'ensemble du groupe ACETT.

Le taux d'actualisation financière retenu pour le calcul est de 3%.

Ces indemnités ne font pas l'objet d'une provision dans les comptes mais simplement de la présente mention en annexe.

CROWE
FIDUROC - AUDIT
Société de Commissariat aux Comptes
11-13 rue des Mimosas
17025 La Rochelle Cedex 1
Siret 402 992 747 00020 APE 6920Z

Ecarts d'acquisition (goodwill)

L'écart de première consolidation constaté à l'occasion d'une prise de participation (différence entre la prise d'acquisition et la quote-part de capitaux propres retraités de la société acquise à la date de prise de contrôle) est traité comme suit :

L'écart d'évaluation afférent à des actifs identifiables est classé aux postes du bilan concernés et suit les règles comptables propres à ces actifs.

L'écart résiduel est constaté en écart d'acquisition.

L'écart d'acquisition positif est porté à l'actif immobilisé et l'écart d'acquisition négatif au poste « provisions pour risques et charges ».

Le groupe détermine la durée d'utilisation, limitée ou non, de l'écart d'acquisition Actif.

Lorsqu'il n'y a pas de limite prévisible à la durée pendant laquelle l'écart d'acquisition procurera des avantages économiques au groupe, ce dernier n'est pas amorti. Dans ce cas, un test de dépréciation est réalisé chaque année.

Lorsqu'il existe, lors de l'acquisition, une limite prévisible à sa durée d'utilisation, l'écart d'acquisition Actif est amorti linéairement sur cette durée, ou, si elle ne peut être déterminée de manière fiable, sur 10 ans.

L'écart d'acquisition négatif peut correspondre à une plus-value potentielle du fait d'une acquisition réalisée dans des conditions avantageuses ou à une rentabilité insuffisante de l'entreprise acquise. Il est repris au résultat selon les hypothèses retenues lors de l'acquisition.

Dans l'hypothèse où une évolution significative serait observée, une dépréciation ou une reprise exceptionnelle sera constatée afin de refléter la valeur économique des actifs.

Conformément au règlement n° 2020-01, §231-10 Période d'évaluation, l'entreprise consolidante dispose d'un délai se terminant à la clôture du premier exercice ouvert postérieurement à l'acquisition, au cours duquel elle peut procéder aux analyses et expertises nécessaires en vue de cette évaluation.

Conformément à l'article 122-1 relatif à l'application rétrospective du règlement ANC 2020-01, le groupe a décidé de ne pas comptabiliser d'écart d'acquisition sur les acquisitions intervenues avant l'ouverture de l'exercice.

CROWE
FIDUROC - AUDIT
Société de Commissariat aux Comptes
11-13 rue des Mimosas
17025 La Rochelle Cedex 1
Siret 402 992 747 00020 APE 6920Z

Annexe 2.1 Valeurs brutes des immobilisations corporelles et incorporelles

Libellé	2023	Augmentation (Inv,Emp)	Diminution (Cess, Remb.)	Ecart de conversion	Variations de périmètre	Autres variations
Concessions, brevets et droits similaires	281 570	13 006			268 564	
Fonds commercial	8 925				8 925	
Autres immobilisations incorporelles	3 920				3 920	
Immobilisations incorporelles en cours	6 587	6 587				
Immobilisations incorporelles	301 001	19 592			281 409	
Constructions	57 355				57 355	
Matériel de bureau	1 200 380	85 126	(6 487)		1 121 741	
Matériel de transport	67 419	9 417			58 002	
Matériel informatique	506 937	47 250			459 687	
Immobilisations corporelles	1 832 090	141 792	(6 487)		1 696 785	
Total	2 133 092	161 385	(6 487)		1 978 194	
<i>Dont immobilisations en crédit-bail :</i>						

Annexe 2.2 Amortissement des immobilisations corporelles et incorporelles

CROWE
FIDUROC - AUDIT
Société de Commissariat aux Comptes
11-13 rue des Mimosas
17025 La Rochelle Cedex 1
Siret 402 992 747 00020 APE 6920Z

Libellé	2023	Dotation	Reprise	Ecart de conversion	Variations de périmètre	Autres variations
Concessions, brevets et droits similaires	(250 207)	(30 211)			(219 996)	
Autres immobilisations incorporelles	(3 920)				(3 920)	
Amortissements des Immobilisations incorporelles	(254 127)	(30 211)			(223 916)	
Constructions	(40 781)	(2 605)			(38 176)	
Amortissements du matériel de bureau	(729 072)	(116 646)			(618 163)	5 737
Amortissements du matériel de transport	(51 823)	(9 203)			(42 620)	
Amortissements du matériel informatique	(425 642)	(61 136)			(364 506)	
Amortissements des immobilisations corporelles	(1 247 319)	(189 591)			(1 063 465)	5 737
Amortissements sur actif immobilisé	(1 501 446)	(219 802)			(1 287 381)	5 737

Annexe 2.3 Dépréciation des immobilisations corporelles et incorporelles

Aucune dépréciation des immobilisations corporelles et incorporelles n'est à constater sur l'exercice.

Annexe 3.1 Valeurs brutes des actifs financiers

Libellé	2023	Augmentation	Diminution	Variation de la situation nette MEE	Ecart de conversion	Variations de périmètre	Autres variations
Titres de participation	12 000	84 456				(72 457)	
Prêts	673 268	150 886				522 382	
Dépôts et cautionnements versés	127 691	6 184	(4 300)			125 807	
Immobilisations financières	812 959	241 527	(4 300)			575 732	
Titres mis en équivalence							
Actifs financiers	812 959	241 527	(4 300)			575 732	

Annexe 3.2 Dépréciation des actifs financiers

Aucune dépréciation des actifs financiers n'est à constater sur l'exercice.

CROWE
FIDUROC - AUDIT
Société de Commissariat aux Comptes
11-13 rue des Mimosas
17025 La Rochelle Cedex 1
Siret 402 992 747 00020 APE 6920Z

Annexe 5. Impôt différé

Libellé	2023	Variation du bas de bilan	Effets de taux (impôt)	Ecart de conversion	Variations de périmètre	Autres variations
Valeur nette d'impôt différé	315 429	290 540			24 889	
Impôts différés - actif	315 429	290 540			24 889	
Fiscalité différée (décalages temporaires)	315 429	290 540			24 889	
Impôts différés - actif	315 429	290 540			24 889	
Fiscalité différée : compensation Actif/Passif	315 429					315 429
Annulation de la fiscalité avant compensation	(315 429)					(315 429)
Sous total	315 429	290 540			24 889	
Valeur nette par catégorie	315 429	290 540			24 889	

CROWE
FIDUROC - AUDIT
Société de Commissariat aux Comptes
11-13 rue des Mimosas
17025 La Rochelle Cedex 1
Siret 402 992 747 00020 APE 6920Z

Annexe 6.1 Actif circulant

Libellé	2023		
	Brut	Provisions	Net
Clients et comptes rattachés part < 1 an	8 878 847	(473 137)	8 405 709
Clients et comptes rattachés	8 878 847	(473 137)	8 405 709
Avances et acomptes versés sur commandes	10 345		10 345
Créances sur personnel & org. Sociaux part < 1 an	5 784		5 784
Impôts différés - actif	315 429		315 429
Créances fiscales hors IS part < 1 an	217 205		217 205
Etat Impôt sur les bénéfices part < 1 an	71 230		71 230
Comptes courants part < 1 an	92 266		92 266
Actionnaires : capital appelé non versé	44 455		44 455
Autres créances part < 1 an	120 913		120 913
Charges constatées d'avance part < 1 an	129 754		129 754
Autres créances et comptes de régularisation	1 007 381		1 007 381
Clients et autres créances	9 886 227	(473 137)	9 413 090

CROWE
FIDUROC - AUDIT
Société de Commissariat aux Comptes
11-13 rue des Mimosas
17025 La Rochelle Cedex 1
Siret 402 992 747 00020 APE 6920Z.

Libellé	2023			
		< 1 an	1 à 5 ans	> 5ans
Clients et comptes rattachés part < 1 an	8 878 847	8 560 870	317 977	
Clients et comptes rattachés	8 878 847	8 560 870	317 977	
Avances et acomptes versés sur commandes	10 345	10 345		
Créances sur personnel & org. Sociaux - part < 1 an	5 784	5 784		
Impôts différés - actif	315 429	315 429		
Créances fiscales hors IS- part < 1 an	217 205	217 205		
Etat Impôt sur les bénéfices - part < 1 an	71 230	71 230		
Comptes courants - part < 1 an	92 266	92 266		
Actionnaires : capital appelé non versé	44 455	44 455		
Autres créances part < 1 an	120 913	120 913		
Charges constatées d'avance part < 1 an	129 754	129 754		
Autres créances et comptes de régularisation	1 007 381	1 007 381		
Actif circulant	9 886 227	9 568 251	317 977	

Annexe 7. Trésorerie nette

Libellé	2023
Trésorerie active nette	2 855 674
Disponibilités	2 855 674
Trésorerie à court terme	2 855 674
Placements à court terme	100 686
VMP - Autres placements	100 686
Trésorerie passive assimilée à une dette	7 147
Concours bancaires (dettes)	7 147
Trésorerie à long terme	93 539
Trésorerie nette	2 949 214

CROWE
FIDUROC - AUDIT
Société de Commissariat aux Comptes
11-13 rue des Mimosas
17025 La Rochelle Cedex 1
Siret 402 992 747 00020 APE 6920Z

Annexe 8. Provisions

Libellé	2023	Dotation	Reprise	Ecart de conversion	Variations de périmètre	Autres variations
Autres provisions pour charges < 1 an	20 000		(12 000)		32 000	
Provisions	20 000		(12 000)		32 000	

Annexe 9. Dettes financières

Libellé	2023	Augmentation (Inv,Emp)	Diminution (Cess, Remb.)	Ecart de conversion	Variations de périmètre	Autres variations
Emprunts auprès établis. de crédit - courant	4 459 713		(1 252 567)		5 712 280	
Dépôts et cautionnements reçus	1 426				1 426	
Intérêts courus sur emprunts	5 778	5 778	(5 573)		5 573	
Concours bancaires (trésorerie passive)					117 176	(117 176)
Concours bancaires (dettes)	7 147				8 003	(856)
Dettes financières	4 474 064	5 778	(1 258 139)		5 844 457	(118 032)

Libellé	2023	< 1 an	1 à 5 ans	> 5 ans
Emprunts auprès établis. de crédit - part < 1 an	4 459 713	1 577 477	2 882 236	
Dépôts et cautionnements reçus	1 426		1 426	
Intérêts courus sur emprunts	5 778	5 778		
Concours bancaires (dettes)	7 147	7 147		
Dettes financières	4 474 064	1 590 402	2 883 662	

CROWE
FIDUROC - AUDIT
Société de Commissariat aux Comptes
11-13 rue des Mimosas
17025 La Rochelle Cedex 1
Siret 402 992 747 00020 APE 6920Z

Annexe 10. Fournisseurs et comptes rattachés, autres dettes et régularisation

Libellé	2023
Dettes fournisseurs part < 1 an	396 363
Dettes fournisseurs	396 363
Avances acomptes reçus sur commandes	93 217
Dettes sociales part < 1 an	4 122 581
Dettes fiscales (hors IS) part < 1 an	2 927 725
Etat impôts sur les bénéfices part < 1 an	107 508
Comptes courants groupe part < 1 an	139 532
Autres dettes part < 1 an	1 573
Autres dettes et comptes de régularisation	7 392 136
Dettes fournisseurs, autres dettes et comptes de régularisation	7 788 499

CROWE
FIDUROC - AUDIT
 Société de Commissariat aux Comptes
 11-13 rue des Mimosas
 17025 La Rochelle Cedex 1
 Siret 402 992 747 00020 APE 6920Z

Libellé	2023	< 1 an	1 à 5 ans	> 5 ans
Dettes fournisseurs part < 1 an	396 363	396 363		
Dettes fournisseurs	396 363	396 363		
Avances acomptes reçus sur commandes	93 217	93 217		
Dettes sociales part < 1 an	4 122 581	4 122 581		
Dettes fiscales (hors IS) part < 1 an	2 927 725	2 927 725		
Etat impôts sur les bénéfices part < 1 an	107 508	107 508		
Comptes courants groupe part < 1 an	139 532	139 532		
Autres dettes part < 1 an	1 573	1 573		
Autres dettes et comptes de régularisation	7 392 136	7 392 136		
Dettes fournisseurs, autres dettes et comptes de régularisation	7 788 499	7 788 499		

Annexe 11. Chiffre d'affaires

Libellé	2023
Production vendue de services	53 369 085
Produits des activités annexes	4 500
Rabais, remises et ristournes accordés	(38 636)
Chiffre d'affaires	53 334 949

Annexe 12. Autres produits d'exploitation

Libellé	2023
Rep./Dépr. sur actif circulant	1 730
Transferts de charges d'exploitation	564 578
Autres produits	61
Autres produits d'exploitation	566 369

CROWE
FIDUROC - AUDIT
Société de Commissariat aux Comptes
11-13 rue des Mimosas
17025 La Rochelle Cedex 1
Siret: 302 002 747 00020 APE 6920Z

Annexe 13. Achats consommés

Libellé	2023
Achats d'études et prestations de services	(710 083)
Achats non stockés de matières et fournitures	(290 718)
Achats consommés	(1 000 801)



ABOUIR EMPLOI
L'emploi au cœur

Annexe 14. Charges de personnel

Libellé		2023
Rémunérations du personnel	CROWE	(36 967 112)
Charges de sécurité soc. et de prévoy.	FIDUROC - AUDIT	(9 167 983)
Autres charges de personnel	Société de Commissariat aux Comptes	(337 790)
Participation des salariés	11-13 rue des Mimosas	(134 712)
Charges de personnel	17025 La Rochelle Cedex 1 Siret 402 992 747 00020 APE 6920Z	(46 607 597)

Annexe 15. Autres charges d'exploitation

Libellé	2023
Sous-traitance	(39 340)
Locations immobilières et charges locatives	(440 544)
Locations mobilières et charges locatives	(178 848)
Entretien et réparations	(200 334)
Primes d'assurances	(164 675)
Personnel détaché et intérimaire	(75 685)
Rémun. d'intermédiaires & honoraires	(268 124)
Publicité, publications, relations publiques	(344 675)
Déplacements, missions et réceptions	(992 033)
Frais postaux et frais de télécommunications	(324 027)
Frais bancaires	(83 767)
Autres charges externes	(36 898)
Autres charges	(1 594)
Autres charges d'exploitation	(3 150 545)

Annexe 16. Impôts et taxes

Libellé	2023
Impôts et taxes sur rémunérations	(1 392 373)
Autres impôts et taxes	(224 073)
Impôts et taxes	(1 616 446)

Annexe 17. Dotations aux amortissements, dépréciations et provisions

Libellé	2023
Dot./Amt. & Dépr. sur immo. incorporelles	(41 918)
Dot./Amt. & Dépr. sur immo. corporelles	(177 884)
Dotations pour dépr. des actifs circulants	(85 285)
Dotations aux amortissements, dépréciations et provisions	(305 086)

Annexe 18. Produits financiers

Libellé	2023
Autres produits financiers	2 620
Produits financiers	2 620

CROWE
FIDUROC - AUDIT
Société de Commissariat aux Comptes
11-13 rue des Mimosas
17025 La Rochelle Cedex 1
Siret 402 992 747 00020 APE 6920Z

Annexe 19. Charges financières

Libellé	2023
Charges d'intérêts	(69 807)
Autres charges financières	(920)
Charges financières	(70 728)



Annexe 20. Produits exceptionnels

Libellé	2023
Produits exceptionnels sur opérations de gestion	2 510
Autres produits exceptionnels	20 000
Rep. sur provisions à caractère exceptionnel	12 000
Produits exceptionnels	34 510

Annexe 21. Charges exceptionnelles

Libellé	2023
Charges exceptionnelles sur opération de gestion	(5 480)
Charges excep. sur exercices antérieurs	(11 495)
VNC des immo. corp. cédées	(750)
Charges exceptionnelles	(17 725)

CROWE
FIDUROC - AUDIT
Société de Commissariat aux Comptes
11-13 rue des Alimosas
17025 La Rochelle Cedex 1
Siret 402 992 747 00020 APE 6920Z

Annexe 22. Charges d'impôts

Libellé	2023
Impôt sur les bénéfices	(267 235)
Impôts différés	290 540
Report	(17 943)
Charges d'impôts	5 362

La preuve d'impôts se décompose comme suit :

Libellé	2023.12
Résultat des entreprises intégrées	1 174 882
Réintégration des impôts sur le résultat, des amort/prov. Sur écarts d'acq, et résultat des MEE	5 362
Résultat avant impôts sur le résultat, des amort/prov. Sur écarts d'acq, et résultat des MEE	1 169 520
Taux d'impôt de l'entité consolidante	25,00%
Impôt théorique au taux de l'entité consolidante	25,0000% (292 380)
Effets des différences de base	290 815
Effets des différences de taux	13 756
Effets des dispositions fiscales particulières	(6 828)
Ecritures manuelles sur impôt	ECRF
CHARGE D'IMPOT THEORIQUE	5 364
CHARGE D'IMPOT REELLE	5 362
ECART	2
Taux effectif d'impôt	-0,46%

CROWE
FIDUROC - AUDIT
 Société de Commissariat aux Comptes
 11-13 Rue des Mimosas
 17025 La Rochelle Cedex 1
 Siret 402 992 747 00020 APE 6920Z

Autres Informations

Effectifs

Libellé	2023
ACETT	18
ABOUTIR EMPLOI	37
ABOUTIR EMPLOI OUEST	11
ABOUTIR EMPLOI EST	21
ABOUTIR RH	0
TRANSPARENCE	2
ABOUTIR INTERIM SPECIALISE	1
1EMPLOI2SAISON	0
ARTMAN	7
TALENTS NATURE	3
Effectif moyen interne	100
	CROWE
ACETT	FIDUROC - AUDIT
ABOUTIR EMPLOI	Société de Commissariat aux Comptes
ABOUTIR EMPLOI OUEST	11-13 rue des Mimosas
ABOUTIR EMPLOI EST	17025 La Rochelle Cedex 1
	Siret 402 992 747 00020 APE 6920Z
ABOUTIR RH	0
TRANSPARENCE	0
ABOUTIR INTERIM SPECIALISE	22
1EMPLOI2SAISON	20
ARTMAN	83
TALENTS NATURE	47
Effectif moyen intérimaire	1 158
Effectif moyen total	1258

Engagements hors-bilan

Les engagements donnés ou reçus réciproquement par des sociétés comprises dans le périmètre de consolidation ne sont pas repris dans les tableaux ci-dessous.

Société	Motif	31/12/2023
ACETT	Cautions données	288K€ au profit du Crédit Maritime
ACETT	Nantissements et hypothèques	<p>Auprès de la Caisse d'Epargne :</p> <ul style="list-style-type: none"> - 800K€ de nantissement de CIF - 800K€ nantissement du fonds de commerce <p>Auprès de la Société Générale :</p> <ul style="list-style-type: none"> - 550K€ nantissement du portefeuille
ABOUTIR EMPLOI EST	Emprunt PGE	L'emprunt PGE de 600K€ souscrit sur 4 banques de manière égalitaire est garanti par l'état à hauteur de 90%
ABOUTIR EMPLOI	Emprunt PGE	L'emprunt PGE de 800K€ souscrit sur 4 banques de manière égalitaire est garanti par l'état à hauteur de 90%
ABOUTIR EMPLOI	Nantissements et hypothèques	<p>Auprès du CIC :</p> <ul style="list-style-type: none"> - 120K€ de nantissement du fonds de commerce
ABOUTIR EMPLOI OUEST	Emprunt PGE	L'emprunt PGE de 900K€ souscrit sur 3 banques de manière égalitaire est garanti par l'état à hauteur de 90%
TRANSPARENCE	Cautions données	15K€ auprès de la Banque Populaire

Rémunérations des commissaires aux comptes

Montant comptabilisé au titre du contrôle légal des comptes annuels de l'ensemble du groupe : 26 900 €.

Rémunération des dirigeants

Cette information n'est pas fournie car elle conduirait indirectement à communiquer une rémunération individuelle.



SCCL - FIDUROC AUDIT
11-13 Rue des Mimosas
17025 LA ROCHELLE

//EFFISSANCE

Mama Works, 51 quai Lawton
33000 BORDEAUX

GROUPE ACETT

Rapport des Commissaires aux comptes sur les comptes consolidés

Exercice clos le 31 décembre 2023
GROUPE ACETT
303 Avenue Jean Guiton – 17000 LA ROCHELLE
Ce rapport contient 30 pages

SCCL - FIDUROC AUDIT

11-13 Rue des Mimosas
17025 LA ROCHELLE

Mama Works, 51 quai Lawton
33000 BORDEAUX

GROUPE ACETT

303 Avenue Jean Guiton – 17000 LA ROCHELLE

Rapport des Commissaires aux comptes sur les comptes consolidés

Exercice clos le 31 décembre 2023

A l'assemblée générale des associés de la société ACETT

Opinion

En exécution de la mission qui nous a été confiée par votre Assemblée Générale, nous avons effectué l'audit des comptes consolidés du GROUPE ACETT relatifs à l'exercice clos le 31 décembre 2023, tels qu'ils sont joints au présent rapport.

Nous certifions que les comptes consolidés sont, au regard des règles et principes comptables français, réguliers et sincères et donnent une image fidèle du résultat des opérations de l'exercice écoulé ainsi que de la situation financière et du patrimoine, à la fin de l'exercice, de l'ensemble constitué par les personnes et entités comprises dans la consolidation.

Fondement de l'opinion***Référentiel d'audit***

Nous avons effectué notre audit selon les normes d'exercice professionnel applicables en France. Nous estimons que les éléments que nous avons collectés sont suffisants et appropriés pour fonder notre opinion.

Les responsabilités qui nous incombent en vertu de ces normes sont indiquées dans la partie « Responsabilités des commissaires aux comptes relatives à l'audit des comptes consolidés » du présent rapport.

Indépendance

Nous avons réalisé notre mission d'audit dans le respect des règles d'indépendance qui nous sont applicables, sur la période du 1^{er} janvier 2023 à la date d'émission de notre rapport, et notamment nous n'avons pas fourni de services interdits par le code de déontologie de la profession de commissaire aux comptes.

SCCL - FIDUROC AUDIT

11-13 Rue des Mimosas
17025 LA ROCHELLE

Mama Works, 51 quai Lawton
33000 BORDEAUX

Justification des appréciations

En application des dispositions des articles L.821-53 et R.821-180 du code de commerce relatives à la justification de nos appréciations, nous portons à votre connaissance les appréciations suivantes qui, selon notre jugement professionnel, ont été les plus importantes pour l'audit des comptes consolidés de l'exercice.

Les appréciations ainsi portées s'inscrivent dans le contexte de l'audit des comptes consolidés pris dans leur ensemble et de la formation de notre opinion exprimée ci-avant. Nous n'exprimons pas d'opinion sur des éléments de ces comptes consolidés pris isolément.

- Ecarts d'acquisition

La note « Ecarts d'acquisition (goodwill) » de l'annexe précise que conformément à l'article 122-1 relatif à l'application rétrospective du règlement ANC 2020-01, le groupe a décidé de ne pas comptabiliser d'écart d'acquisition sur les acquisitions intervenues avant l'ouverture de l'exercice. Nos travaux ont consisté à vérifier la méthode retenue.

- Principes comptables

La note « Principes généraux » de l'annexe précise que les états financiers consolidés ont été établis selon le règlement comptable français ANC 2020-01. Nos travaux ont consisté à vérifier, par sondages, les méthodes et hypothèses retenues et à vérifier que les estimations comptables qui en résultent s'appuient sur des méthodes documentées conformes aux principes décrits dans l'annexe.

- Périmètre de consolidation

Les notes « Définition du périmètre de consolidation », « Variation du périmètre de consolidation » et « Méthodes de consolidation » de l'annexe présentent les variations de périmètre de l'exercice, ainsi que les méthodes de consolidation du groupe. Dans le cadre de nos appréciations et sur la base des informations et documents qui nous ont été communiquées, nos travaux ont consisté notamment à vérifier l'exhaustivité du périmètre ainsi que les méthodes de consolidation appliquées conformément aux principes comptables applicables.

Vérifications spécifiques

Nous avons également procédé, conformément aux normes d'exercice professionnel applicables en France, aux vérifications spécifiques prévues par les textes légaux et réglementaires des informations relatives au groupe, données dans le rapport de gestion du Président.

Nous n'avons pas d'observation à formuler sur leur sincérité et leur concordance avec les comptes consolidés.

SCCL - FIDUROC AUDIT

11-13 Rue des Mimosas
17025 LA ROCHELLE

Mama Works, 51 quai Lawton
33000 BORDEAUX

Responsabilités de la direction et des personnes constituant le gouvernement d'entreprise relatives aux comptes consolidés

Il appartient à la direction d'établir des comptes annuels présentant une image fidèle conformément aux règles et principes comptables français ainsi que de mettre en place le contrôle interne qu'elle estime nécessaire à l'établissement de comptes consolidés ne comportant pas d'anomalies significatives, que celles-ci proviennent de fraudes ou résultent d'erreurs.

Lors de l'établissement des comptes consolidés, il incombe à la direction d'évaluer la capacité de la société à poursuivre son exploitation, de présenter dans ces comptes, le cas échéant, les informations nécessaires relatives à la continuité d'exploitation et d'appliquer la convention comptable de continuité d'exploitation, sauf s'il est prévu de liquider la société ou de cesser son activité.

Les comptes consolidés ont été arrêtés par le Président.

Responsabilités des commissaires aux comptes relatives à l'audit des comptes consolidés

Il nous appartient d'établir un rapport sur les comptes consolidés. Notre objectif est d'obtenir l'assurance raisonnable que les comptes consolidés pris dans leur ensemble ne comportent pas d'anomalies significatives. L'assurance raisonnable correspond à un niveau élevé d'assurance, sans toutefois garantir qu'un audit réalisé conformément aux normes d'exercice professionnel permet de systématiquement détecter toute anomalie significative. Les anomalies peuvent provenir de fraudes ou résulter d'erreurs et sont considérées comme significatives lorsque l'on peut raisonnablement s'attendre à ce qu'elles puissent, prises individuellement ou en cumulé, influencer les décisions économiques que les utilisateurs des comptes prennent en se fondant sur ceux-ci.

Comme précisé par l'article L.821-55 du code de commerce, notre mission de certification des comptes ne consiste pas à garantir la viabilité ou la qualité de la gestion de votre société.

Dans le cadre d'un audit réalisé conformément aux normes d'exercice professionnel applicables en France, le commissaire aux comptes exerce son jugement professionnel tout au long de cet audit.

En outre :

- il identifie et évalue les risques que les comptes consolidés comportent des anomalies significatives, que celles-ci proviennent de fraudes ou résultent d'erreurs, définit et met en œuvre des procédures d'audit face à ces risques, et recueille des éléments qu'il estime suffisants et appropriés pour fonder son opinion. Le risque de non-détection d'une anomalie significative provenant d'une fraude est plus élevé que celui d'une anomalie significative résultant d'une erreur, car la fraude peut impliquer la collusion, la falsification, les omissions volontaires, les fausses déclarations ou le contournement du contrôle interne ;
- il prend connaissance du contrôle interne pertinent pour l'audit afin de définir des procédures d'audit appropriées en la circonstance, et non dans le but d'exprimer une opinion sur l'efficacité du contrôle interne ;
- il apprécie le caractère approprié des méthodes comptables retenues et le caractère raisonnable des estimations comptables faites par la direction, ainsi que les informations les concernant fournies dans les comptes consolidés ;

SCCL - FIDUROC AUDIT

11-13 Rue des Mimosas
17025 LA ROCHELLE

Mama Works, 51 quai Lawton
33000 BORDEAUX

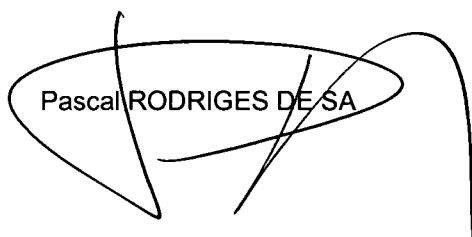
- il apprécie le caractère approprié de l'application par la direction de la convention comptable de continuité d'exploitation et, selon les éléments collectés, l'existence ou non d'une incertitude significative liée à des événements ou à des circonstances susceptibles de mettre en cause la capacité de la société à poursuivre son exploitation. Cette appréciation s'appuie sur les éléments collectés jusqu'à la date de son rapport, étant toutefois rappelé que des circonstances ou événements ultérieurs pourraient mettre en cause la continuité d'exploitation. S'il conclut à l'existence d'une incertitude significative, il attire l'attention des lecteurs de son rapport sur les informations fournies dans les comptes annuels au sujet de cette incertitude ou, si ces informations ne sont pas fournies ou ne sont pas pertinentes, il formule une certification avec réserve ou un refus de certifier ;
- il apprécie la présentation d'ensemble des comptes consolidés et évalue si les comptes consolidés reflètent les opérations et événements sous-jacents de manière à en donner une image fidèle.
- Concernant l'information financière des personnes ou entités comprises dans le périmètre de consolidation, il collecte des éléments qu'il estime suffisants et appropriés pour exprimer une opinion sur les comptes consolidés. Il est responsable de la direction, de la supervision et de la réalisation de l'audit des comptes consolidés ainsi que de l'opinion exprimée sur ces comptes.

Fait à La Rochelle, le 12 juin 2024

Les Commissaires aux comptes

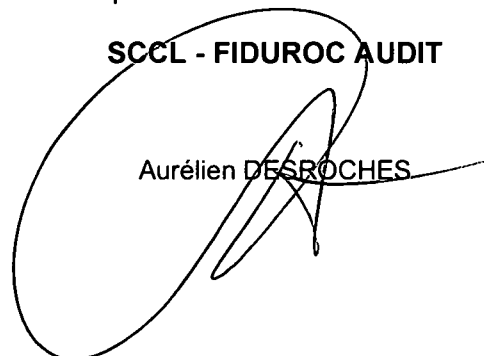
EFFISSANCE

Pascal RODRIGES DE SA



SCCL - FIDUROC AUDIT

Aurélien DESROCHES



Bilan consolidé

Bilan actif consolidé	2023
Immobilisations incorporelles	46 874
<i>Dont Ecarts d'acquisition</i>	
Immobilisations corporelles	584 772
Immobilisations financières	812 959
Titres mis en équivalence	
Actif immobilisé	1 444 605
Stocks et en-cours	
Clients et comptes rattachés	8 406 709
Autres créances et comptes de régularisation	1 007 381
<i>Dont Impôts différés Actif</i>	<i>315 429</i>
Valeurs mobilières de placement	100 686
Disponibilités	2 855 674
Actif circulant	12 369 451
Total Actif	13 814 056
Bilan Passif consolidé	
Capital	1 289 800
Primes liées au capital	71 238
Réserves et résultat consolidés	127 852
Autres	
Capitaux propres (Part du groupe)	1 488 890
Intérêts minoritaires	42 603
Total des capitaux propres	1 531 493
Autres fonds propres	
Ecart d'acquisition passif	
Provisions pour risques et charges	20 000
Provisions	20 000
Dettes financières	4 474 064
Fournisseurs et comptes rattachés	396 363
Autres dettes et comptes de régularisation	7 392 136
<i>Dont Impôts différés Passif</i>	
Dettes	12 262 562
Compte de liaison Titres - Ecart d'acquisition	
Total Passif	13 814 056

États financiers

Compte de résultat consolidé

Compte de résultat	2023
Chiffre d'affaires	53 334 949
Autres produits d'exploitation	566 369
Achats consommés	(1 000 801)
Charges de personnel	(45 607 597)
Autres charges d'exploitation	(3 150 545)
Impôts et taxes	(1 616 446)
Dotations aux amortissements, dépréciations et provisions	(305 086)
Opérations en commun	
Résultat d'exploitation avant dotations aux amort. et dép. EA	1 220 843
Dotations aux amort. et dépréciations des écarts d'acquisition	
Résultat d'exploitation après dotations aux amort. et dép. EA	1 220 843
Charges et produits financiers	(68 108)
Charges et produits exceptionnels	16 785
Impôts sur les résultats	5 362
Résultat net des entreprises intégrées	1 174 882
Résultat net des activités abandonnées	
Quote-part du résultat net des sociétés mises en équivalence	
Résultat net de l'ensemble consolidé	1 174 882
Intérêts minoritaires	28 785
Résultat net (part du groupe)	1 146 097

Pour copie certifiée
conforme, le Président



Méthodes et principes de consolidation

Principes généraux

Les comptes consolidés du groupe sont établis suivant le nouveau règlement ANC 2020-01 du 9 octobre 2020 homologué par arrêté du 29 décembre 2020 publié au Journal Officiel du 31 décembre 2020, pour les exercices ouverts à compter du 1er janvier 2021.

Ce nouveau règlement supprime notamment la référence au principe de prédominance de la substance sur la forme et rend certaines méthodes comptables dorénavant obligatoires dans les comptes consolidés.

L'exercice clos le 31/12/2023 a une durée de 6 mois.

La date de clôture des comptes individuels de l'entreprise consolidante est identique à celles des entreprises consolidées.

Les comptes consolidés sont présentés en euros.

Définition du périmètre de consolidation

Les sociétés dans lesquelles le Groupe dispose, directement ou indirectement, du contrôle exclusif sont consolidées selon la méthode de l'intégration globale.

Les sociétés dans lesquelles le Groupe exerce, directement ou indirectement, un contrôle conjoint sont consolidées par intégration proportionnelle.

Les sociétés dans lesquelles le Groupe exerce, directement ou indirectement, une influence notable sont consolidées par mise en équivalence.

Les sociétés jugées non significatives sur les critères de chiffre d'affaires, de résultat net et de total du bilan, dont le développement prévisible est limité et dont l'activité n'est pas en synergie avec le Groupe ne sont pas consolidées.

Au 31/12/2023, le périmètre comprend les sociétés suivantes :

Forme juridique	Société	M	% de contrôle	% d'intérêt
SAS	ACETT	IG	100	100
SAS	ABOUTIR EMPLOI	IG	100	100
SAS	ABOUTIR EMPLOI OUEST	IG	100	100
SAS	ABOUTIR EMPLOI EST	IG	100	100
SAS	ABOUTIR RH	IG	90	90
SAS	TRANSPARENCE	IG	100	100
SARL	ABOUTIR INTERIM SPECIALISE	IG	100	100
SAS	1EMPLOI2SAISON	IG	90	90
SAS	ARTMAN	IG	100	100
SAS	TALENTS NATURE	IG	100	100

Variation du périmètre de consolidation

Aucune variation de périmètre significative n'a eu lieu au cours de l'exercice.

Méthodes de consolidation

La consolidation est réalisée à partir des comptes arrêtés au 31/12/2023. Toutes les participations significatives dans lesquelles les sociétés du Groupe ACETT assurent le contrôle exclusif, directement ou indirectement, sont consolidées selon la méthode de l'intégration globale.

Elimination des opérations intragroupes

Conformément à la réglementation, les transactions entre les sociétés intégrées ainsi que les résultats internes entre ces sociétés ont été éliminées dans les comptes consolidés.

Règles et méthodes comptables

Les comptes ont été arrêtés par le Président. Ils sont établis dans la perspective de la continuité d'exploitation et le principe de permanence des méthodes comptables a été respecté.

Immobilisations corporelles et incorporelles

Les immobilisations sont comptabilisées en application des règles issues du plan comptable général (CRC 99-03) et mises à jour par les règlements CRC 2002-10, CRC 2002-07 et CRC 2004-06 sur les actifs et leur dépréciation. Les immobilisations sont évaluées à leur coût d'acquisition (prix d'achat, frais accessoires, hors frais d'acquisition et d'emprunt, déduction faite des rabais, remises ou ristournes obtenus) ou à leur coût de production.

- Le groupe applique la méthode préférentielle qui est l'inscription des frais de recherches et développement à l'actif. Les dépenses encourues lors de la phase de développement d'un projet interne sont comptabilisées en immobilisations incorporelles si les critères suivants sont remplis simultanément :
 - La faisabilité technique en vue de sa mise en vente ;
 - L'intention d'achever l'immobilisation et de l'utiliser ou la vendre
 - Sa capacité à utiliser ou vendre cette immobilisation ;
 - L'immobilisation va générer des avantages économiques futurs ;
 - La société dispose des ressources nécessaires à l'achèvement et la vente ;
 - Les dépenses liées à l'immobilisation sont évaluées de manière fiable.
 - Les dépenses classées sous cette rubrique se ventilent en Brevets, marques, droits et valeurs similaires.
 - Ce poste est constitué des dépenses sont comptabilisées sur la base des prix d'acquisition
 - Les immobilisations incorporelles sont amorties sur la durée de leur utilisation par les entreprises : 2 à 10 ans

- Les immobilisations corporelles sont évaluées à leur cout d'acquisition, compte tenu des frais nécessaires à la mise en état d'utilisation de ces biens. Les éléments d'actif font l'objet de plans d'amortissement déterminés selon la durée et les conditions probables d'utilisation des biens généralement admis dans la profession. La méthode d'amortissement retenue est la méthode linéaire et les durées d'amortissement retenues sont les suivantes :

- Constructions	20 ans
- Installations générales	5 à 10 ans
- Matériel outillage	2 à 10 ans
- Matériel de transport	1 à 5 ans
- Matériel de bureau, informatique et mobilier	2 à 5 ans
- Mobilier de bureau	5 à 10 ans

- Dépréciation des actifs immobilisés : Les actifs immobilisés et les autres immobilisations incorporelles, sont soumis à des tests de dépréciation si des indices de perte de valeur tangibles existent en cours d'exercice ou à la clôture. Une provision pour dépréciation est constatée dans le cas où leur valeur d'utilité pour le Groupe devient inférieure à leur valeur comptable.

Immobilisations financières

Elles comprennent principalement des prêts, cautionnements et autres créances, ainsi que des titres de participation non consolidés. Une dépréciation est constituée si leur valeur d'utilité pour le Groupe devient inférieure à leur valeur comptable.

Les titres de participation sont inscrits au bilan à leur coût d'acquisition. Cette valeur est comparée en fin de période à la valeur d'usage de ces mêmes titres après prise en compte de la quote-part de capitaux propres correspondant à la participation, des perspectives de rentabilité, de la position sur le marché et, le cas échéant, de leur valeur en bourse.

Créances clients et autres créances

Les actifs circulants sont comptabilisés à leur valeur nominale. Une provision est constituée lorsqu'une perte apparaît comme probable ; la charge est considérée comme normale et courante à l'exception de dépréciations qui présentent un caractère exceptionnel du fait de leur contexte ou de leur montant.

Impôts différés

Le Groupe constate les impôts différés selon la méthode du report variable sur les différences entre valeurs comptables et fiscales des actifs et passifs du bilan. Les impôts différés, comptabilisés au taux d'impôt applicable à la date d'arrêté des comptes, sont ajustés pour tenir compte de l'incidence des changements de la législation fiscale française et des taux d'imposition en vigueur.

Des impôts différés actif sont constatés au titre des différences temporelles déductibles, des pertes fiscales et des reports déficitaires. Un actif d'impôt différé afférant à des reports déficitaires est constaté lorsqu'il est probable que l'entité fiscale concernée pourra les récupérer grâce à l'existence d'un bénéfice imposable attendu.

Les impôts différés sont inscrits à l'actif ou au passif en position nette par entité fiscale.

Provisions pour risques et charges

Une provision est comptabilisée dès lors qu'il existe à l'encontre de la société une obligation (légale, réglementaire ou contractuelle) résultant d'événements antérieurs, lorsqu'il est probable ou certain qu'elle engendrera une sortie de ressources sans contrepartie au moins équivalente, et que le montant peut être évalué de façon fiable.

Le montant constaté en provision représente la meilleure estimation du risque à la date d'établissement du bilan consolidé. Les provisions sont présentées à leur valeur nominale non actualisée.

Engagements de retraite

Les obligations liées aux indemnités légales ou conventionnelles de départ à la retraite ont été évaluées à la date du 31 décembre 2023 et font ressortir des montants d'engagements en matière de pensions, compléments de retraite et indemnités assimilées de 132 189.66€ pour l'ensemble du groupe ACETT.

Le taux d'actualisation financière retenu pour le calcul est de 3%.

Ces indemnités ne font pas l'objet d'une provision dans les comptes mais simplement de la présente mention en annexe.

1. Ecarts d'acquisition (goodwill)

L'écart de première consolidation constaté à l'occasion d'une prise de participation (différence entre la prise d'acquisition et la quote-part de capitaux propres retraités de la société acquise à la date de prise de contrôle) est traité comme suit :

L'écart d'évaluation afférent à des actifs identifiables est classé aux postes du bilan concernés et suit les règles comptables propres à ces actifs.

L'écart résiduel est constaté en écart d'acquisition.

L'écart d'acquisition positif est porté à l'actif immobilisé et l'écart d'acquisition négatif au poste « provisions pour risques et charges ».

Le groupe détermine la durée d'utilisation, limitée ou non, de l'écart d'acquisition Actif.

Lorsqu'il n'y a pas de limite prévisible à la durée pendant laquelle l'écart d'acquisition procurera des avantages économiques au groupe, ce dernier n'est pas amorti. Dans ce cas, un test de dépréciation est réalisé chaque année.

Lorsqu'il existe, lors de l'acquisition, une limite prévisible à sa durée d'utilisation, l'écart d'acquisition Actif est amorti linéairement sur cette durée, ou, si elle ne peut être déterminée de manière fiable, sur 10 ans.

L'écart d'acquisition négatif peut correspondre à une plus-value potentielle du fait d'une acquisition réalisée dans des conditions avantageuses ou à une rentabilité insuffisante de l'entreprise acquise. Il est repris au résultat selon les hypothèses retenues lors de l'acquisition.

Dans l'hypothèse où une évolution significative serait observée, une dépréciation ou une reprise exceptionnelle sera constatée afin de refléter la valeur économique des actifs.

Conformément au règlement n° 2020-01, §231-10 Période d'évaluation, l'entreprise consolidante dispose d'un délai se terminant à la clôture du premier exercice ouvert postérieurement à l'acquisition, au cours duquel elle peut procéder aux analyses et expertises nécessaires en vue de cette évaluation.

Conformément à l'article 122-1 relatif à l'application rétrospective du règlement ANC 2020-01, le groupe a décidé de ne pas comptabiliser d'écart d'acquisition sur les acquisitions intervenues avant l'ouverture de l'exercice.

Annexe 2.1 Valeurs brutes des immobilisations corporelles et incorporelles

Libellé	2023	Augmentation (Inv,Emp)	Diminution (Cess, Remb.)	Ecart de conversion	Variations de périmètre	Autres variations
Concessions, brevets et droits similaires	281 570	13 006			268 564	
Fonds commercial	8 925				8 925	
Autres immobilisations incorporelles	3 920				3 920	
Immobilisations incorporelles en cours	6 587	6 587				
Immobilisations incorporelles	301 001	19 592			281 409	
Constructions	57 355				57 355	
Matériel de bureau	1 200 380	85 126	(6 487)		1 121 741	
Matériel de transport	67 419	9 417			58 002	
Matériel informatique	506 937	47 250			459 687	
Immobilisations corporelles	1 832 090	141 792	(6 487)		1 696 785	
Total	2 133 092	161 385	(6 487)		1 978 194	
<i>Dont immobilisations en crédit-bail :</i>						

Annexe 2.2 Amortissement des immobilisations corporelles et incorporelles

Libellé	2023	Dotation	Reprise	Ecart de conversion	Variations de périmètre	Autres variations
Concessions, brevets et droits similaires	(250 207)	(30 211)			(219 996)	
Autres immobilisations incorporelles	(3 920)				(3 920)	
Amortissements des immobilisations incorporelles	(254 127)	(30 211)			(223 916)	
Constructions	(40 781)	(2 605)			(38 176)	
Amortissements du matériel de bureau	(729 072)	(116 646)			(618 163)	5 737
Amortissements du matériel de transport	(51 823)	(9 203)			(42 620)	
Amortissements du matériel informatique	(425 642)	(61 136)			(364 506)	
Amortissements des immobilisations corporelles	(1 247 319)	(189 591)			(1 063 465)	5 737
Amortissements sur actif immobilisé	(1 501 446)	(219 802)			(1 287 381)	5 737

Annexe 2.3 Dépréciation des immobilisations corporelles et incorporelles

Aucune dépréciation des immobilisations corporelles et incorporelles n'est à constater sur l'exercice.

Annexe 3.1 Valeurs brutes des actifs financiers

Libellé	2023	Augmentation	Diminution	Variation de la situation nette MEE	Ecart de conversion	Variations de périmètre	Autres variations
Titres de participation	12 000	84 456				(72 457)	
Prêts	673 268	150 886				522 382	
Dépôts et cautionnements versés	127 691	6 184	(4 300)			125 807	
Immobilisations financières	812 959	241 527	(4 300)			575 732	
Titres mis en équivalence							
Actifs financiers	812 959	241 527	(4 300)			575 732	

Annexe 3.2 Dépréciation des actifs financiers

Aucune dépréciation des actifs financiers n'est à constater sur l'exercice.

Annexe 5. Impôt différé

Libellé	2023	Variation du bas de bilan	Effets de taux (impôt)	Ecart de conversion	Variations de périmètre	Autres variations
Valeur nette d'impôt différé	315 429	290 540			24 889	
Impôts différés - actif	315 429	290 540			24 889	
Fiscalité différée (décalages temporaires)	315 429	290 540			24 889	
Impôts différés - actif	315 429	290 540			24 889	
Fiscalité différée : compensation Actif/Passif	315 429					315 429
Annulation de la fiscalité avant compensation	(315 429)					(315 429)
Sous total	315 429	290 540			24 889	
Valeur nette par catégorie	315 429	290 540			24 889	

Annexe 6.1 Actif circulant

Libellé	2023		
	Brut	Provisions	Net
Clients et comptes rattachés part < 1 an	8 878 847	(473 137)	8 405 709
Clients et comptes rattachés	8 878 847	(473 137)	8 405 709
Avances et acomptes versés sur commandes	10 345		10 345
Créances sur personnel & org. Sociaux part < 1 an	5 784		5 784
Impôts différés - actif	315 429		315 429
Créances fiscales hors IS part < 1an	217 205		217 205
Etat Impôt sur les bénéfices part < 1an	71 230		71 230
Comptes courants part < 1an	92 266		92 266
Actionnaires : capital appelé non versé	44 455		44 455
Autres créances part < 1an	120 913		120 913
Charges constatées d'avance part < 1 an	129 754		129 754
Autres créances et comptes de régularisation	1 007 381		1 007 381
Clients et autres créances	9 886 227	(473 137)	9 413 090

Libellé	2023			
		< 1 an	1 à 5 ans	> 5ans
Clients et comptes rattachés part < 1 an	8 878 847	8 560 870	317 977	
Clients et comptes rattachés	8 878 847	8 560 870	317 977	
Avances et acomptes versés sur commandes	10 345	10 345		
Créances sur personnel & org. Sociaux - part < 1 an	5 784	5 784		
Impôts différés - actif	315 429	315 429		
Créances fiscales hors IS- part < 1an	217 205	217 205		
Etat Impôt sur les bénéfices - part < 1an	71 230	71 230		
Comptes courants - part < 1an	92 266	92 266		
Actionnaires : capital appelé non versé	44 455	44 455		
Autres créances part < 1an	120 913	120 913		
Charges constatées d'avance part < 1 an	129 754	129 754		
Autres créances et comptes de régularisation	1 007 381	1 007 381		
Actif circulant	9 886 227	9 568 251	317 977	

Annexe 7. Trésorerie nette

Libellé	2023
Trésorerie active nette	2 855 674
Disponibilités	2 855 674
Trésorerie à court terme	2 855 674
Placements à court terme	100 686
VMP - Autres placements	100 686
Trésorerie passive assimilée à une dette	7 147
Concours bancaires (dettes)	7 147
Trésorerie à long terme	93 539
Trésorerie nette	2 949 214

Annexe 8. Provisions

Libellé	2023	Dotation	Reprise	Ecart de conversion	Variations de périmètre	Autres variations
Autres provisions pour charges < 1 an	20 000		(12 000)		32 000	
Provisions	20 000		(12 000)		32 000	

Annexe 9. Dettes financières

Libellé	2023	Augmentation (Inv,Emp)	Diminution (Cess, Remb.)	Ecart de conversion	Variations de périmètre	Autres variations
Emprunts auprès établis. de crédit - courant	4 459 713		(1 252 567)		5 712 280	
Dépôts et cautionnements reçus	1 426				1 426	
Intérêts courus sur emprunts	5 778	5 778	(5 573)		5 573	
Concours bancaires (trésorerie passive)					117 176	(117 176)
Concours bancaires (dettes)	7 147				8 003	(856)
Dettes financières	4 474 064	5 778	(1 258 139)			(118 032)

Libellé	2023	< 1 an	1 à 5 ans	> 5 ans
Emprunts auprès établis. de crédit - part < 1 an	4 459 713	1 577 477	2 882 236	
Dépôts et cautionnements reçus	1 426		1 426	
Intérêts courus sur emprunts	5 778	5 778		
Concours bancaires (dettes)	7 147	7 147		
Dettes financières	4 474 064	1 590 402	2 883 662	

Annexe 10. Fournisseurs et comptes rattachés, autres dettes et régularisation

Libellé	2023
Dettes fournisseurs part < 1 an	396 363
Dettes fournisseurs	396 363
Avances acomptes reçus sur commandes	93 217
Dettes sociales part < 1 an	4 122 581
Dettes fiscales (hors IS) part < 1 an	2 927 725
Etat impôts sur les bénéfices part < 1 an	107 508
Comptes courants groupe part < 1 an	139 532
Autres dettes part < 1 an	1 573
Autres dettes et comptes de régularisation	7 392 136
Dettes fournisseurs, autres dettes et comptes de régularisation	7 788 499

Libellé	2023	< 1 an	1 à 5 ans	> 5 ans
Dettes fournisseurs part < 1 an	396 363	396 363		
Dettes fournisseurs	396 363	396 363		
Avances acomptes reçus sur commandes	93 217	93 217		
Dettes sociales part < 1 an	4 122 581	4 122 581		
Dettes fiscales (hors IS) part < 1 an	2 927 725	2 927 725		
Etat impôts sur les bénéfices part < 1 an	107 508	107 508		
Comptes courants groupe part < 1 an	139 532	139 532		
Autres dettes part < 1 an	1 573	1 573		
Autres dettes et comptes de régularisation	7 392 136	7 392 136		
Dettes fournisseurs, autres dettes et comptes de régularisation	7 788 499	7 788 499		

Annexe 11. Chiffre d'affaires

Libellé	2023
Production vendue de services	53 369 085
Produits des activités annexes	4 500
Rabais, remises et ristournes accordés	(38 636)
Chiffre d'affaires	53 334 949

Annexe 12. Autres produits d'exploitation

Libellé	2023
Rep./Dépr. sur actif circulant	1 730
Transferts de charges d'exploitation	564 578
Autres produits	61
Autres produits d'exploitation	566 369

Annexe 13. Achats consommés

Libellé	2023
Achats d'études et prestations de services	(710 083)
Achats non stockés de matières et fournitures	(290 718)
Achats consommés	(1 000 801)

Annexe 14. Charges de personnel

Libellé	2023
Rémunérations du personnel	(36 967 112)
Charges de sécurité soc. et de prévoy.	(9 167 983)
Autres charges de personnel	(337 790)
Participation des salariés	(134 712)
Charges de personnel	(46 607 597)

Annexe 15. Autres charges d'exploitation

Libellé	2023
Sous-traitance	(39 340)
Locations immobilières et charges locatives	(440 544)
Locations mobilières et charges locatives	(178 848)
Entretien et réparations	(200 334)
Primes d'assurances	(164 675)
Personnel détaché et interimaire	(75 685)
Rémun. d'intermédiaires & honoraires	(268 124)
Publicité, publications, relations publiques	(344 675)
Déplacements, missions et réceptions	(992 033)
Frais postaux et frais de télécommunications	(324 027)
Frais bancaires	(83 767)
Autres charges externes	(36 898)
Autres charges	(1 594)
Autres charges d'exploitation	(3 150 545)

Annexe 16. Impôts et taxes

Libellé	2023
Impôts et taxes sur rémunérations	(1 392 373)
Autres impôts et taxes	(224 073)
Impôts et taxes	(1 616 446)

Annexe 17. Dotations aux amortissements, dépréciations et provisions

Libellé	2023
Dot./Aml. & Dépr. sur immo. incorporelles	(41 918)
Dot./Aml. & Dépr. sur immo. corporelles	(177 884)
Dotations pour dépr. des actifs circulants	(85 285)
Dotations aux amortissements, dépréciations et provisions	(305 086)

Annexe 18. Produits financiers

Libellé	2023
Autres produits financiers	2 620
Produits financiers	2 620

Annexe 19. Charges financières

Libellé	2023
Charges d'intérêts	(69 807)
Autres charges financières	(920)
Charges financières	(70 728)

Annexe 20. Produits exceptionnels

Libellé	2023
Produits exceptionnels sur opérations de gestion	2 510
Autres produits exceptionnels	20 000
Rep. sur provisions à caractère exceptionnel	12 000
Produits exceptionnels	34 510

Annexe 21. Charges exceptionnelles

Libellé	2023
Charges exceptionnelles sur opération de gestion	(5 480)
Charges excep. sur exercices antérieurs	(11 495)
VNC des immo. corp. cédées	(750)
Charges exceptionnelles	(17 725)

Annexe 22. Charges d'impôts

Libellé	2023
Impôt sur les bénéfices	(267 235)
Impôts différés	290 540
Report	(17 943)
Charges d'impôts	5 362

ACETT
Société par actions simplifiée au capital de 1.289.800 Euros
Siège social : 303 Avenue Jean Guiton - 17000 LA ROCHELLE
RCS LA ROCHELLE 817 840 028

ASSEMBLEE GENERALE ORDINAIRE
DU 28 JUIN 2024

Proposition de la résolution d'affectation du résultat de l'exercice clos le 31 décembre 2023

CINQUIEME RESOLUTION

L'Assemblée Générale décide d'affecter le bénéfice de l'exercice s'élevant à 553.122,47 Euros sur le compte « autres réserves ».

Distributions antérieures de dividendes

Afin de nous conformer aux dispositions de l'article 243 bis du Code général des impôts, nous vous rappelons que les dividendes distribués au titre des trois exercices précédents ont été les suivants :

<u>Exercices</u>	<u>Dividendes</u>
clos au 30 juin 2021	30.000 euros éligibles à l'abattement de 40%
clos au 30 juin 2022	410.000 euros éligibles à l'abattement de 40%
clos au 30 juin 2023	néant.

Vote de l'Assemblée Générale Ordinaire du 28 juin 2024

Cette résolution est adoptée à l'unanimité des voix des associés.

Certifié conforme.
Le Président, Monsieur Jean-Marc BOUTINEAU

