

Bordereau attestant l'exactitude des informations - ROUEN - 7608 - Documents comptables (B-C)
- Dépôt le 25/07/2024 - 7222 - 1985 B 00106 - 331 876 722 - ENTREPRISE ROLAND GUEUDRY
ET FILS

GROUPE



Comptes consolidés au 31 décembre 2023

- SOMMAIRE -**Etats de synthèse**

| | |
|----------------------------------|----|
| Bilan consolidé | 3 |
| Compte de résultat consolidé | 4 |
| Variation capitaux propres | 5 |
| Tableaux de flux | 6 |
| Tableau de passage des réserves | 7 |
| Tableau de passage des résultats | 10 |

Annexes des comptes consolidé

| | |
|--|----|
| Faits majeurs | 14 |
| Activités et organigramme du groupe | 15 |
| Référentiel comptable | 18 |
| Comparabilité des comptes | 24 |
| Notes sur le bilan & le compte de résultat | 25 |
| Autres informations | 31 |

Etats de synthèse

Bilan Consolidé

| Actif en EUR | 31/12/2023 | 31/12/2022 |
|--|-------------------|-------------------|
| Ecart d'acquisition | 57 910 | 53 628 |
| Capital souscrit non appelé | | |
| Immobilisations incorporelles | 86 928 | 33 685 |
| Immobilisations corporelles | 704 537 | 1 029 387 |
| Immobilisations financières | 131 476 | 116 768 |
| Participations par mise en équivalence | | |
| Actif immobilisé | 922 941 | 1 179 840 |
| Stocks et en-cours | 6 397 863 | 5 177 947 |
| Créances clients et comptes rattachés | 9 384 293 | 7 460 166 |
| Actifs d'impôts différés | 666 017 | 770 428 |
| Autres créances | 1 886 285 | 1 579 251 |
| Valeurs mobilières de placement | | |
| Disponibilités | 5 873 334 | 10 123 907 |
| Actif circulant | 24 207 792 | 25 111 699 |
| Comptes de regularisation | 675 305 | 1 176 776 |

| | | |
|--------------------|-------------------|-------------------|
| Total Actif | 25 863 948 | 27 521 943 |
|--------------------|-------------------|-------------------|

| Passif | 31/12/2023 | 31/12/2022 |
|---|-------------------|-------------------|
| Capital social ou individuel | 200 000 | 200 000 |
| Primes d'émission, de fusion, d'apport | 765 545 | 765 545 |
| Ecart de réévaluation | | |
| Réserves | 2 754 933 | 2 384 850 |
| Résultat Groupe | 856 306 | 369 169 |
| Provisions réglementées | | 2 021 |
| Titres en auto-contrôle | | |
| Capitaux propres - Part du groupe | 4 576 784 | 3 721 585 |
| Intérêts minoritaires | | 25 667 |
| Autres fonds propres | | |
| Provisions pour risques et charges | 695 523 | 798 146 |
| Emprunts et dettes financières | 6 064 908 | 8 391 957 |
| Dettes fournisseurs et comptes rattachés | 6 644 442 | 7 164 913 |
| Dettes fiscales et sociales | 3 366 552 | 3 069 005 |
| Dettes sur immobilisations et comptes rattachés | 34 452 | 3 064 |
| Passif impôts différés | 301 831 | 78 440 |
| Autres dettes | 730 594 | 663 198 |
| Dettes | 17 142 779 | 19 370 577 |
| Comptes de régularisation | 3 448 862 | 3 605 968 |

| | | |
|---------------------|-------------------|-------------------|
| Total Passif | 25 863 948 | 27 521 943 |
|---------------------|-------------------|-------------------|

Compte de résultat Consolidé

| En EUR | 31/12/2023 | 31/12/2022 |
|--|-------------------|-------------------|
| Ventes de marchandises | 1 835 875 | 2 697 095 |
| Production vendue | 63 209 559 | 49 072 370 |
| Chiffre d'affaires | 65 045 434 | 51 769 465 |
| Production stockée | -13 377 | -2 443 005 |
| Subventions d'exploitation | 34 986 | 46 761 |
| Reprises sur provisions | 1 823 766 | 1 366 388 |
| Autres produits | 10 633 | 4 654 |
| Produits d'exploitation | 1 856 008 | -1 025 202 |
| Achats et variations de stocks | 24 860 831 | 7 131 674 |
| Autres achats et charges externes | 30 757 490 | 31 354 365 |
| Impôts et taxes | 241 391 | 287 640 |
| Charges de personnel | 8 980 905 | 9 461 942 |
| Dotations aux amortissements des immobilisations | 369 293 | 483 243 |
| Dotations aux provisions pour risques et charges | 47 754 | 143 520 |
| Autres provisions et charges d'exploitation | 241 984 | 1 156 616 |
| Charges d'exploitation | 65 499 648 | 50 019 000 |
| Résultat d'exploitation | 1 401 794 | 725 263 |
| Bénéfice attribué ou perte transférée | | |
| Perte supportée ou bénéfice transféré | 5 980 | 13 |
| Produits financiers | 67 045 | 96 253 |
| Charges financières | 175 831 | 185 869 |
| Résultat financier | -108 786 | -89 616 |
| Résultat courant avant impôt | 1 287 028 | 635 634 |
| Produits exceptionnels | 101 365 | 41 099 |
| Charges exceptionnelles | 206 699 | 227 045 |
| Résultat exceptionnel | -105 334 | -185 946 |
| Impôt sur le résultat | 325 388 | 108 881 |
| Résultat des sociétés intégrées | 856 306 | 340 807 |
| Résultat des sociétés mises en équivalence | | |
| Dotations aux amortissements des écarts d'acquisitions | | |
| Résultat d'ensemble consolidé | 856 306 | 340 807 |
| Résultat groupe | 856 306 | 369 169 |
| Résultat hors-groupe | | -28 362 |

VARIATION DES CAPITAUX PROPRES

| | 31/12/2021 | Autres mouvements | Affectation | Résultat | 31/12/2022 |
|---------------------|--------------|----------------------|-------------|------------|--------------|
| Capital | 200 | | | | 200 |
| Réserves | 3 562 | | -412 | | 3 150 |
| Résultat | -412 | 2 | 412 | 369 | 371 |
| Total groupe | 3 350 | 2 | 0 | 369 | 3 721 |

| | 31/12/2022 | Autres mouvements | Affectation | Résultat | 31/12/2023 |
|---------------------|--------------|----------------------|-------------|------------|--------------|
| Capital | 200 | | | | 200 |
| Réserves | 3 150 | | 369 | | 3 519 |
| Résultat | 371 | | -369 | 856 | 858 |
| Total groupe | 3 721 | 0 | 0 | 856 | 4 577 |

TABLEAU DE FLUX CONSOLIDE

| Variation des flux de trésorerie en K€ | 31/12/2023 | 31/12/2022 | 31/12/2021 |
|---|---------------|---------------|--------------|
| OPERATIONS D'EXPLOITATION | | | |
| RESULTAT NET | 856 | 341 | -416 |
| Dotations aux Amortissements et provisions | 626 | 1 683 | 1 512 |
| Reprises des Amortissements et provisions | -1 599 | -1 078 | -158 |
| Eléments exceptionnels non encaissés/décaissés | -2 | -9 | 0 |
| Plus et moins values de cession | -94 | -25 | -45 |
| Impôts différés | 328 | 113 | -102 |
| CAPACITE D'AUTOFINANCEMENT | 115 | 1 025 | 791 |
| Variation nette exploitation | -1 949 | 4 795 | 1 332 |
| Var° de stock | -26 | 4 713 | 3 242 |
| Var° des Créances d'exploit° | -1 779 | -770 | 803 |
| Var° des Dettes d'exploit° | -144 | 852 | -2 713 |
| Variation nette hors exploitation | -40 | 2 299 | 1 826 |
| Var° des Créances hors exploitation | 97 | 1 565 | 671 |
| Var° des Dettes hors exploitation | -137 | 734 | 1 155 |
| VARIATION DU BESOIN EN FONDS DE ROULEMENT | -1 989 | 7 094 | 3 158 |
| Flux net de trésorerie généré par l'activité | -1 874 | 8 119 | 3 949 |
| OPERATIONS D'INVESTISSEMENT | | | |
| Décaisst / acquisition immos | -105 | -258 | -208 |
| Encaisst / cession d'immos corp et incorp | 97 | 32 | 54 |
| Décaisst / acquisition immos financières | -65 | -24 | -14 |
| Encaisst / cession immos financières | 23 | | |
| Variation liée au périmètre | | | |
| Flux net de trésorerie lié aux opérations d'investissement | -50 | -250 | -168 |
| OPERATIONS DE FINANCEMENT | | | |
| Augmentation de capital ou apports | 0 | 0 | 0 |
| Variation des autres fonds propres | 0 | 0 | 0 |
| Variation autres dettes | 0 | 0 | 0 |
| Encaissements provenant d'emprunts | 0 | 0 | 5 245 |
| Remboursement d'emprunts | -2 202 | -5 259 | -1 579 |
| Flux net de trésorerie lié aux opérations de financement | -2 202 | -5 259 | 3 666 |
| VARIATION DE TRESORERIE | -4 126 | 2 610 | 7 447 |
| TRESORERIE A L'OUVERTURE | 9 373 | 6 763 | -684 |
| TRESORERIE A LA CLOTURE | 5 247 | 9 373 | 6 763 |
| | | | |

Tableau de passage des réserves sociales aux réserves consolidées (1 / 3)

| | ABC COUVERTURE | SCV LATHAM | GUEVRY LA FRENAYE | ENTREPRISE GUEVRY & FILS | GUEVRY LE CLOS DES ORMEAUX | GUEVRY LOT LA PIERRETTE | GUEVRY PROMOTION | 2GUEVRY CONSTRUCTIONS | 2GUEVRY CREATIVE | TOTAL |
|---|-------------------|---------------|----------------------|-----------------------------|-------------------------------|----------------------------|---------------------|--------------------------|---------------------|-------|
| Réserves sociales | 89 | 1 | | 3 560 | | 17 | 246 | 368 | -136 | 4 145 |
| <i>Opérations de Retraitements :</i> | | | | | | | | | | |
| Indemnités de départ en retraite | | | | -66 | | | -2 | -19 | -1 | -88 |
| Amortissement dérogatoires | | | | 28 | | | | | | 28 |
| Crédit bail | | | | | | | | | | 0 |
| Fonds de commerce | -35 | | | -24 | | | | | | -59 |
| Profits internes / Méthode stocks | | 286 | | | | | | | | 286 |
| Juste valeur / Autres | | | | -21 | | | | | | -21 |
| RETRAITEMENTS | -35 | 286 | | -83 | | 0 | -2 | -19 | -1 | 146 |
| Fiscalité sur retraitements | 0 | -72 | | 10 | | 0 | 1 | 5 | 0 | -57 |
| RESERVES RETRAITEES | 54 | 216 | | 3 487 | | 17 | 245 | 354 | -137 | 4 235 |
| <i>Eliminations opérations internes</i> | | | | | | | | | | |
| Dividendes | | 4 | | -24 | | | -48 | | | -68 |
| Opérations internes | | | | 65 | | | 53 | | | 118 |
| Fiscalité différée temporaire | | | | 210 | | | | 4 | | 214 |
| RESERVES APRES ELIMINATION | 54 | 220 | | 3 738 | | 17 | 250 | 358 | -137 | 4 499 |
| Ecart d'acquisition | 58 | | | | | | | | | 58 |
| Elimination des titres | -100 | -1 | | | | -8 | -10 | -500 | -10 | -629 |
| Sortie du périmètre | | | | | | | | | | 0 |
| Intérêts hors groupe | 0 | 0 | | 0 | | 0 | 0 | 0 | 0 | 0 |
| RESERVES CONSOLIDEES | 12 | 219 | | 3 738 | | 10 | 240 | -142 | -147 | 3 928 |

| | 2GUEVRY MAISON IND. | SNC DES TROIS PIERRES | SNC DE L'ABBAYE DE COURCELLES 2 | SCV RESIDENCE BQ2 | SCV RESIDENCE BONSECOURS 3 | SNC des CHARITONS | SNC des CHOUQUETS | SNC DU FAUBOURG D'YVETOT | SNC RESIDENCE MSA 2 | TOTAL |
|---|------------------------|--------------------------|------------------------------------|----------------------|-------------------------------|----------------------|----------------------|-----------------------------|------------------------|-------|
| Réserves sociales | 253 | | | 1 | 1 | 1 | | | | 256 |
| <i>Opérations de Retraitements :</i> | | | | | | | | | | |
| Indemnités de départ en retraite | -42 | | | | | | | | | -42 |
| Amortissement dérogatoires | | | | | | | | | | 0 |
| Crédit bail | | | | | | | | | | 0 |
| Fonds de commerce | | | | | | | | | | 0 |
| Profits internes / Méthode stocks | | | | | | | | | | 0 |
| Juste valeur | | | | | | | | | | 0 |
| RETRAITEMENTS | -42 | | | 0 | 0 | 0 | | | | -42 |
| Fiscalité sur retraitements | 11 | | | 0 | 0 | 0 | | | | 11 |
| RESERVES RETRAITEES | 222 | | | 1 | 1 | 1 | | | | 225 |
| <i>Eliminations opérations internes</i> | | | | | | | | | | |
| Dividendes | | | | | | | | | | 0 |
| Opérations internes | | | | | | | | | | 0 |
| Fiscalité différée temporaire | 8 | | | | | | | | | 8 |
| RESERVES APRES ELIMINATION | 230 | | | 1 | 1 | 1 | | | | 233 |
| Ecart d'acquisition | | | | | | | | | | 0 |
| Elimination des titres | -200 | | | -1 | -1 | -1 | | | | -203 |
| Sortie du périmètre | | | | | | | | | | 0 |
| Intérêts hors groupe | 0 | | | 0 | 0 | 0 | | | | 0 |
| RESERVES CONSOLIDEES | 30 | | | 0 | 0 | 0 | | | | 30 |

Tableau de passage des réserves sociales aux réserves consolidées (2 / 3)

| | SNC DES PSES | GRUPE BERTIN IMMOBILIER | 2G AGENCE IMMOBILIERE | SNC DE L'ARRAYE DE COURCELLES | SCCV RESIDENCE BONSECOURS 2 | SNC DU BUI | SCCV RESIDENCE DE DUCLAR | SNC SANTE MARQUERITE | SCCV RESIDENCE LE MESNIL 4 | TOTAL |
|---|-------------------------------|-------------------------------|--------------------------|----------------------------------|--------------------------------|------------------------|-----------------------------|-----------------------------|-------------------------------|--------|
| Réserves sociales | | 896 | 144 | 10 | 1 | 1 | 1 | 1 | 1 | 1 055 |
| <i>Opérations de Retraitements :</i> | | | | | | | | | | |
| Indemnités de départ en retraite | | -5 | 0 | | | | | | | -5 |
| Amortissement dérogatoires | | | | | | | | | | 0 |
| Crédit bail | | | | | | | | | | 0 |
| Fonds de commerce | | | | | | | | | | 0 |
| Profits internes / Méthode stocks | | | 0 | | | | 0 | | 0 | 0 |
| Juste valeur | | | | | | | | | | 0 |
| RETRAITEMENTS | | -5 | 0 | 0 | 0 | 0 | 0 | 0 | 0 | -5 |
| Fiscalité sur retraitements | | 1 | 0 | 0 | 0 | 0 | 0 | 0 | 0 | 1 |
| RESERVES RETRAITEES | | 892 | 144 | 10 | 1 | 1 | 1 | 1 | 1 | 1 052 |
| <i>Eliminations opérations internes</i> | | | | | | | | | | |
| Dividendes | | 357 | | | | | | | | 357 |
| Opérations internes | | 208 | | | | | | | | 208 |
| Fiscalité différée temporaire | | 416 | | | | | | | | 416 |
| RESERVES APRES ELIMINATION | | 1 873 | 144 | 10 | 1 | 1 | 1 | 1 | 1 | 2 033 |
| Ecarts d'acquisition | | -515 | | | | | | | | -515 |
| Elimination des titres | | -1 694 | -59 | -10 | -1 | -1 | -1 | -1 | -1 | -1 768 |
| Sortie du périmètre | | | | | | | | | | 0 |
| Intérêts hors groupe | | 0 | 0 | 0 | 0 | 0 | 0 | 0 | 0 | 0 |
| Autres | | | | | | | | -1 | | -1 |
| RESERVES CONSOLIDEES | 0 | -336 | 85 | 0 | 0 | 0 | 0 | -1 | 0 | -251 |
| | | | | | | | | | | 0 |
| | SCCV RESIDENCE LE MESNIL 5 | SNC RES D'ENCE LE MESNIL 5 | SCCV RESIDENCE MSA 1 | SCCV RESIDENCE ROUELLES 1 | SNC DE LA ROGUE D'AUBEVOYE | SCCV RESIDENCE BO 3 | SCCV BONSECOURS 4 | SCCV RESIDENCE PAVILLY 1 | 2G PATRIMOINE | TOTAL |
| Réserves sociales | 1 | 1 | 1 | 1 | | 1 | 1 | 1 | -23 | -16 |
| <i>Opérations de Retraitements :</i> | | | | | | | | | | |
| Indemnités de départ en retraite | | | | | | | | | | 0 |
| Amortissement dérogatoires | | | | | | | | | | 0 |
| Crédit bail | | | | | | | | | | 0 |
| Fonds de commerce | | | | | | | | | | 0 |
| Profits internes / Méthode stocks | | | | -2 | | | | | | -2 |
| Juste valeur | | | | | | | | | | 0 |
| RETRAITEMENTS | 0 | 0 | 0 | -2 | | 0 | 0 | 0 | 0 | -2 |
| Fiscalité sur retraitements | 0 | 0 | 0 | 1 | | 0 | 0 | 0 | 0 | 1 |
| RESERVES RETRAITEES | 1 | 1 | 1 | -1 | | 1 | 1 | 1 | -23 | -18 |
| <i>Eliminations opérations internes</i> | | | | | | | | | | |
| Dividendes | | | | | | | | | | 0 |
| Opérations internes | | | | | | | | | | 0 |
| Fiscalité différée temporaire | | 39 | | | | | | | 14 | 53 |
| RESERVES APRES ELIMINATION | 1 | 40 | 1 | -1 | | 1 | 1 | 1 | -9 | 36 |
| Ecarts d'acquisition | | | | | | | | | | 0 |
| Elimination des titres | -1 | -1 | -1 | -1 | | -1 | -1 | -1 | -10 | -17 |
| Sortie du périmètre | | | | | | | | | | 0 |
| Intérêts hors groupe | 0 | 0 | 0 | 0 | | 0 | 0 | 0 | 0 | 0 |
| RESERVES CONSOLIDEES | 0 | 39 | 0 | -2 | | 0 | 0 | 0 | -19 | 19 |

Tableau de passage des réserves sociales aux réserves consolidées (3 / 3)

| | SNC DE CARVILLE | SAS NOIE | SCCV MD | SCCV FAUVILLE 1 | SCCV GUBARE | SNC VILLAGE DE NOIE | TOTAL |
|---|-----------------|-----------|----------|--------------------|----------------|------------------------|--------------|
| Réserves sociales | 1 | 89 | 1 | 1 | 1 | 1 | 5 534 |
| <i>Opérations de Retraitements :</i> | | | | | | | |
| Indemnités de départ en retraite | | | | | | | -135 |
| Amortissement dérogatoires | | | | | | | 28 |
| Crédit bail | | | | | | | 0 |
| Fonds de commerce | | | | | | | -59 |
| Profits internes / Méthode stocks | | | | | | | 284 |
| Juste valeur | | | | | | | -21 |
| RETRAITEMENTS | 0 | 0 | 0 | 0 | 0 | 0 | 97 |
| Fiscalité sur retraitements | 0 | 0 | 0 | 0 | 0 | 0 | -44 |
| RESERVES RETRAITEES | 1 | 89 | 1 | 1 | 1 | 1 | 5 587 |
| <i>Éliminations opérations internes</i> | | | | | | | |
| Dividendes | | | | | | | 289 |
| Opérations internes | | | | | | | 326 |
| Fiscalité différée temporaire | | 3 | | | | | 694 |
| RESERVES APRES ELIMINATION | 1 | 92 | 1 | 1 | 1 | 1 | 6 896 |
| Ecarts d'acquisition | | | | | | | -457 |
| Élimination des titres | -1 | -97 | -1 | -1 | -1 | -1 | -2 719 |
| Sortie du périmètre | | | | | | | 0 |
| Intérêts hors groupe | 0 | 0 | 0 | 0 | 0 | 0 | 0 |
| Autres | | | | | | | -1 |
| RESERVES CONSOLIDEES | 0 | -5 | 0 | 0 | 0 | 0 | 3 720 |

Tableau de passage du résultat social aux résultat consolidé (1 / 3)

| | ABC COUVERTURE | SCCV LATHAM | GUEUDRY LA FRENAYE | ENTREPRISE GUEUDRY & FILS | GUEUDRY LE CLOS DES ORMEAUX | GUEUDRY LOT LA PIERRETTE | GUEUDRY PROMOTION | 2GUEUDRY CONSTRUCTIONS | 2GUEUDRY CREATIVE | TOTAL |
|---|-------------------|----------------|-----------------------|------------------------------|--------------------------------|-----------------------------|----------------------|---------------------------|----------------------|-------|
| Résultat social | -60 | -1 | | 517 | | -4 | -86 | 55 | 2 | 423 |
| <i>Opérations de Retraitements :</i> | | | | | | | | | | |
| Indemnités de départ en retraite | -2 | | | -22 | | | -1 | -7 | -2 | -34 |
| Déroatoire | | | | 5 | | | | | | 5 |
| Profits internes / Méthode stocks | | 868 | | | | | | | | 868 |
| Divers | | | | | | | | | | 0 |
| RETRAITEMENTS | -2 | 868 | | -17 | | 0 | -1 | -7 | -2 | 839 |
| Fiscalité sur retraitements | 1 | -217 | | 4 | | 0 | 0 | 2 | 1 | -210 |
| RESULTAT RETRAITE | -62 | 650 | | 504 | | -4 | -87 | 50 | 1 | 1052 |
| <i>Eliminations opérations internes</i> | | | | | | | | | | |
| . Dividendes | | | | 24 | | | 48 | | | 72 |
| . Provision dépréciation | | | | 2 | | | 72 | | | 74 |
| <i>Impôt différé</i> | 12 | | | -206 | | | | 8 | 1 | -185 |
| RESULTAT APRES ELIMINATION | -50 | 650 | | 324 | | -4 | 33 | 58 | 2 | 1013 |
| Amortissement écarts acquisition | | | | | | | | | | 0 |
| Sortie du périmètre | | | | | | | | | | 0 |
| Résultat hors groupe | 0 | 0 | | 0 | | 0 | 0 | 0 | 0 | 0 |
| RESULTAT CONSOLIDE | -50 | 650 | | 324 | | -4 | 33 | 58 | 2 | 1013 |

| | 2GUEUDRY MAISON IND. | SNC DES TROIS PIERRES | SNC DE L'ABBAYE DE COURCELLES 2 | SCCV RESIDENCE BG2 | SCCV RESIDENCE BONSECOURS 3 | SNC des CHARITONS | SNC des CHOUQUETS | SNC DU FAUBOURG D'YVETOT | SNC RESIDENCE MSA 2 | TOTAL |
|---|-------------------------|--------------------------|------------------------------------|-----------------------|--------------------------------|----------------------|----------------------|-----------------------------|------------------------|-------|
| Résultat social | 286 | | | -2 | -20 | -16 | | | | 248 |
| <i>Opérations de Retraitements :</i> | | | | | | | | | | |
| Indemnités de départ en retraite | -14 | | | | | | | | | -14 |
| Amortissement fonds | | | | | | | | | | 0 |
| Profits internes / Méthode stocks | | | | | | | | | | 0 |
| Divers | | | | | | | | | | 0 |
| RETRAITEMENTS | -14 | | | 0 | 0 | 0 | | | | -14 |
| Fiscalité sur retraitements | 4 | | | 0 | 0 | 0 | | | | 4 |
| RESULTAT RETRAITE | 276 | | | -2 | -20 | -16 | | | | 238 |
| <i>Eliminations opérations internes</i> | | | | | | | | | | |
| . Dividendes | | | | | | | | | | 0 |
| . Provision dépréciation | | | | | | | | | | 0 |
| <i>Impôt différé</i> | 4 | | | | | | | | | 4 |
| RESULTAT APRES ELIMINATION | 280 | | | -2 | -20 | -16 | | | | 242 |
| Amortissement écarts acquisition | | | | | | | | | | 0 |
| Sortie du périmètre | | | | | | | | | | 0 |
| Résultat hors groupe | 0 | | | 0 | 0 | 0 | | | | 0 |
| RESULTAT CONSOLIDE | 280 | | | -2 | -20 | -16 | | | | 242 |

Tableau de passage du résultat social aux résultat consolidé (2 / 3)

| | SNC DES PRES | GROUPE BERTIN IMMOBILIER | 2G AGENCE IMMOBILIERE | SNC DE L'ABBAYE DE COURCELLES | SCCV RESIDENCE BONSECOURS 2 | SNC DU BUT | SCCV RESIDENCE DE DUCLAIR | SNC SAINTE MARGUERITE | SCCV RESIDENCE LE MESNIL 4 | TOTAL |
|---|-----------------|-----------------------------|--------------------------|----------------------------------|--------------------------------|---------------|------------------------------|--------------------------|-------------------------------|-------|
| Résultat social | | 125 | 0 | -3 | -20 | 19 | -1 | 12 | 21 | 153 |
| <i>Opérations de Retraitements :</i> | | | | | | | | | | |
| Indemnités de départ en retraite | | 5 | | | | | | | | 5 |
| Amortissement fonds | | | | | | | | | | 0 |
| Profits internes / Méthode stocks | | | | | | | | | | 0 |
| Divers | | | | | | | | | | 0 |
| RETRAITEMENTS | | 5 | 0 | 0 | 0 | 0 | 0 | 0 | 0 | 5 |
| Fiscalité sur retraitements | | -1 | 0 | 0 | 0 | 0 | 0 | 0 | 0 | -1 |
| RESULTAT RETRAITE | | 129 | 0 | -3 | -20 | 19 | -1 | 12 | 21 | 157 |
| <i>Eliminations opérations internes</i> | | | | | | | | | | |
| . Dividendes | | -357 | | | | | | | | -357 |
| . Provision dépréciation | | 145 | | | | | | | | 145 |
| <i>Impôt différé</i> | | 87 | | | | | | | | 87 |
| RESULTAT APRES ELIMINATION | | 4 | 0 | -3 | -20 | 19 | -1 | 12 | 21 | 32 |
| Amortissement écarts acquisition | | | | | | | | | | 0 |
| Sortie du périmètre | | | | | | | | | | 0 |
| Résultat hors groupe | | 0 | 0 | 0 | 0 | 0 | 0 | 0 | 0 | 0 |
| Autres | | | | | | | | -6 | | -6 |
| RESULTAT CONSOLIDE | 0 | 4 | 0 | -3 | -20 | 19 | -1 | 6 | 21 | 32 |

| | SCCV RESIDENCE LE MESNIL 5 | SNC RESIDENCE LE MESNIL 6 | SCCV RESIDENCE MSA 1 | SCCV RESIDENCE ROUELLES 1 | SNC DE LA ROQUE D'AUBEVOYE | SCCV RESIDENCE BG 3 | SCCV BONSECOURS 4 | SCCV RESIDENCE PAVILLY 1 | 2G PATRIMOINE | TOTAL |
|---|-------------------------------|------------------------------|-------------------------|------------------------------|-------------------------------|------------------------|----------------------|-----------------------------|---------------|-------|
| Résultat social | -40 | -262 | -1 | -3 | | -1 | -3 | 18 | -6 | -298 |
| <i>Opérations de Retraitements :</i> | | | | | | | | | | |
| Indemnités de départ en retraite | | | | | | | | | | 0 |
| Amortissement fonds | | | | | | | | | | 0 |
| Profits internes / Méthode stocks | | | | | | 21 | | | | 21 |
| Divers | | | | | | | | | | 0 |
| RETRAITEMENTS | 0 | 0 | 0 | 0 | | 21 | 0 | 0 | 0 | 21 |
| Fiscalité sur retraitements | 0 | 0 | 0 | 0 | | -5 | 0 | 0 | 0 | -5 |
| RESULTAT RETRAITE | -40 | -262 | -1 | -3 | | 15 | -3 | 18 | -6 | -282 |
| <i>Eliminations opérations internes</i> | | | | | | | | | | |
| . Dividendes | | | | | | | | | | 0 |
| . Provision dépréciation | | | | | | | | | | 0 |
| <i>Impôt différé</i> | | -22 | | | | | | | 2 | -20 |
| RESULTAT APRES ELIMINATION | -40 | -284 | -1 | -3 | | 15 | -3 | 18 | -4 | -302 |
| Amortissement écarts acquisition | | | | | | | | | | 0 |
| Sortie du périmètre | | | | | | | | | | 0 |
| Résultat hors groupe | 0 | 0 | 0 | 0 | | 0 | 0 | 0 | 0 | 0 |
| RESULTAT CONSOLIDE | -40 | -284 | -1 | -3 | | 15 | -3 | 18 | -4 | -302 |

Tableau de passage du résultat social aux résultat consolidé (3 / 3)

| | SNC DE CARVILLE | SAS NOHE | SCCV MG | SCCV FAUVILLE 1 | SCCV GUBARE | SNC VILLAGE DE NDIE | TOTAL |
|---|-----------------|----------|---------|--------------------|----------------|------------------------|-------|
| Résultat social | -30 | -4 | -39 | -11 | -5 | -34 | 403 |
| <i>Opérations de Retraitements :</i> | | | | | | | |
| Indemnités de départ en retraite | | | | | | | -43 |
| Amortissement fonds | | | | | | | 5 |
| Profits internes / Méthode stocks | | | | | | | 889 |
| Divers | | | | | | | 0 |
| RETRAITEMENTS | 0 | 0 | 0 | 0 | 0 | 0 | 851 |
| Fiscalité sur retraitements | 0 | 0 | 0 | 0 | 0 | 0 | -213 |
| RESULTAT RETRAITE | -30 | -4 | -39 | -11 | -5 | -34 | 1 041 |
| <i>Eliminations opérations internes</i> | | | | | | | |
| . Dividendes | | | | | | | -285 |
| . Provision dépréciation | | | | | | | 219 |
| <i>Impôt différé</i> | | 1 | | | | | -113 |
| RESULTAT APRES ELIMINATION | -30 | -3 | -39 | -11 | -5 | -34 | 862 |
| Amortissement écarts acquisition | | | | | | | 0 |
| Sortie du périmètre | | | | | | | 0 |
| Résultat hors groupe | 0 | 0 | 0 | 0 | 0 | 0 | 0 |
| Autres | | | | | | | -6 |
| RESULTAT CONSOLIDE | -30 | -3 | -39 | -11 | -5 | -34 | 856 |

Annexe des comptes consolidés

1 Faits majeurs

Des transmissions universelles de patrimoine (TUP) ont été opérées au sein du groupe sur l'exercice :

- la société Entreprise Roland Gueudry & Fils a absorbé les sociétés Snc du Faubourg d'Yvetot, Sarl Le clos des Ormeaux & la Sarl Gueudry la Frenaye
- la société GBI a absorbé les sociétés Snc de la Roque, Snc de l'abbaye de Courcelles 2, Snc Résidence Msa 2, Snc des Prés, Snc des trois Pierres & la Snc des Chouquets

Le groupe a augmenté sa participation de 70 % à 100 % dans sa filiale ABC COUVERTURE pour 30 K€.

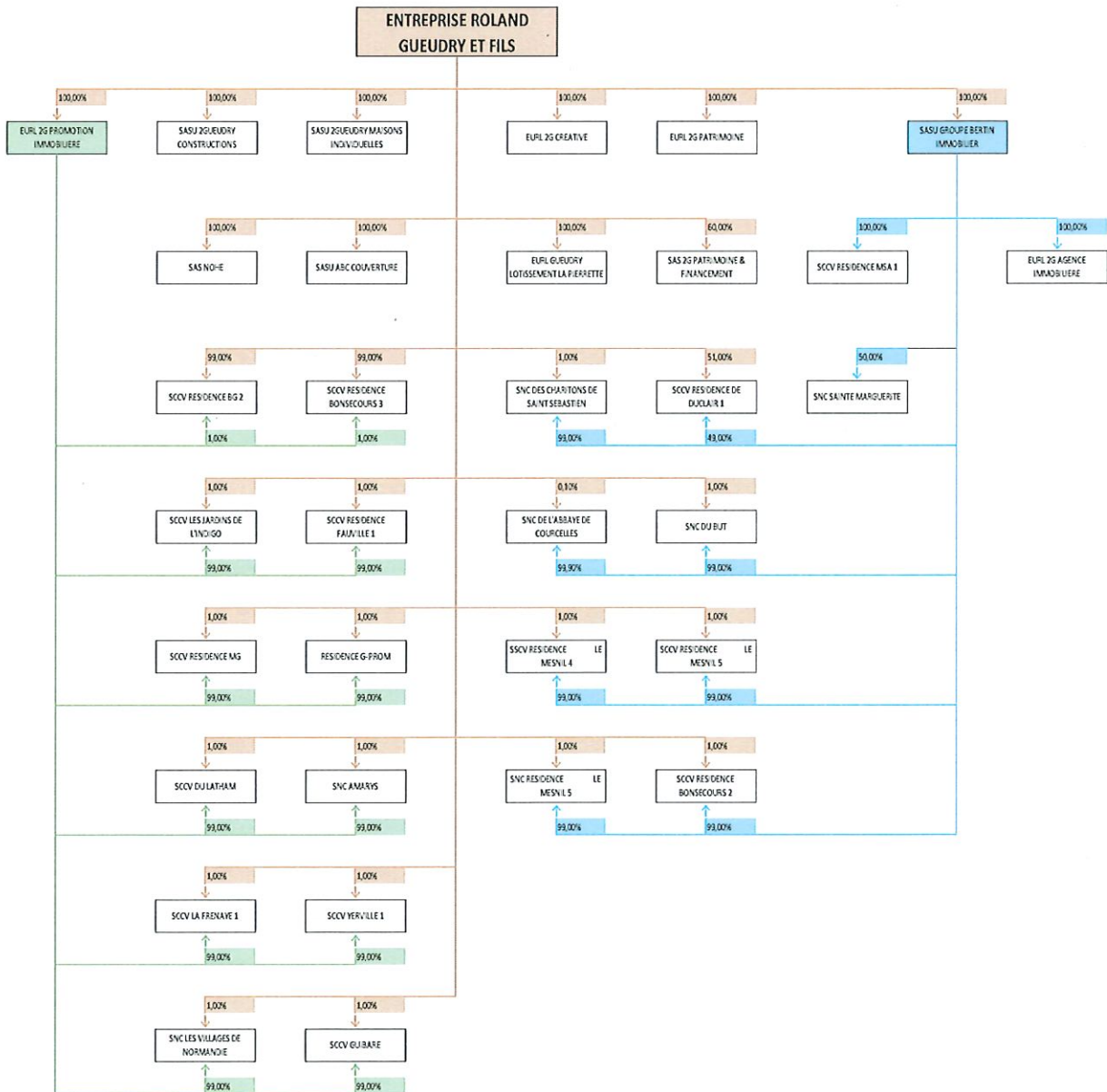
Enfin, Deux nouvelles sociétés ont été créées sur l'exercice et détenues à 100 % par le groupe : La Sccv Guibare & la SNC Village de Normandie.

2 Activités et organigramme du groupe

2.1 Activité(s)

L'activité du groupe s'articule autour de la construction et promotion immobilière, aménagement de terrain et agence immobilière.

2.2 Organigramme au 31 décembre 2023



2.3 Liste des sociétés consolidées

Les sociétés incluses dans le périmètre de consolidation sont présentées ci-dessous :

| Sociétés | Adresses | N° Siren | Méthode | |
|---------------------------------------|---|-----------|-----------------------------|-----------------------------|
| | | | 2023 | 2022 |
| 2G AGENCE IMMOBILIERE | 35 square Raymond Aron 76130 MONT ST AIGNAN | 404345449 | Intégration globale | Intégration globale |
| 2GUEUDRY CONSTRUCTIONS | 332 Boulevard Industriel 76580 LE TRAIT | 844483537 | Intégration globale | Intégration globale |
| 2GUEUDRY CREATIVE | 332 Boulevard Industriel 76580 LE TRAIT | 844842195 | Intégration globale | Intégration globale |
| 2GUEUDRY MAISON INDIVIDUELLE | 332 Boulevard Industriel 76580 LE TRAIT | 844522441 | Intégration globale | Intégration globale |
| SARL 2G PATRIMOINE | 332 Boulevard Industriel 76580 LE TRAIT | 848032694 | Intégration globale | Intégration globale |
| SNC des TROIS PIERRES | 35 square Raymond Aron 76130 MONT ST AIGNAN | 843257437 | Fusionnée | Intégration globale |
| SNC DE L'ABBAYE DE COURCELLES | 35 square Raymond Aron 76130 MONT ST AIGNAN | 815145388 | Intégration globale | Intégration globale |
| SNC DE L'ABBAYE DE COURCELLES 2 | 35 square Raymond Aron 76130 MONT ST AIGNAN | 815145388 | Fusionnée | Intégration globale |
| SARL ABC COUVERTURE | 332 Boulevard Industriel 76580 LE TRAIT | 798723250 | Intégration globale | Intégration globale |
| SCCV RESIDENCE BG2 | 35 square Raymond Aron 76130 MONT ST AIGNAN | 844226670 | Intégration globale | Intégration globale |
| RESIDENCE BG3 | 35 Square Raymond Aron 76130 MONT ST AIGNAN | 848360970 | Intégration globale | Intégration globale |
| SCCV RESIDENCE BONSECOURS 2 | 35 square Raymond Aron 76130 MONT ST AIGNAN | 838756617 | Intégration globale | Intégration globale |
| SCCV RESIDENCE BONSECOURS 3 | 35 square Raymond Aron 76130 MONT ST AIGNAN | 844213074 | Intégration globale | Intégration globale |
| SCCV BONSECOURS 4 | 35 square Raymond Aron 76130 MONT ST AIGNAN | 878584150 | Intégration globale | Intégration globale |
| SNC DU BUT | 35 square Raymond Aron 76130 MONT ST AIGNAN | 842606766 | Intégration globale | Intégration globale |
| SNC DE CARVILLE | 35 square Raymond Aron 76130 MONT ST AIGNAN | 851765198 | Intégration globale | Intégration globale |
| SNC des CHARITONS DE St SEBASTIEN | 35 square Raymond Aron 76130 MONT ST AIGNAN | 843257163 | Intégration globale | Intégration globale |
| SNC des CHOUQUETS d'HATTENVILLE | 35 square Raymond Aron 76130 MONT ST AIGNAN | 843257312 | Fusionnée | Intégration globale |
| SCCV RESIDENCE DE DUCLAIR | 35 square Raymond Aron 76130 MONT ST AIGNAN | 822819975 | Intégration globale | Intégration globale |
| SNC DU FAUBOURG D'YVETOT | 35 Square Raymond Aron 76130 MONT ST AIGNAN | 851990846 | Fusionnée | Intégration globale |
| SCCV RESIDENCE FAUVILLE 1 | 35 square Raymond Aron 76130 MONT ST AIGNAN | 882640261 | Intégration globale | Intégration globale |
| EURL GUEUDRY LA FRENAYE | 332 Boulevard Industriel 76580 LE TRAIT | 752388629 | Fusionnée | Intégration globale |
| GRUPE BERTIN IMMOBILIER | 35 square Raymond Aron 76130 MONT ST AIGNAN | 349329771 | Intégration globale | Intégration globale |
| ENTREPRISE ROLAND GUEUDRY & FILS | 332 Boulevard Industriel 76580 LE TRAIT | 331876722 | Intégration globale | Intégration globale |
| SNC SAINTE MARGUERITE | 35 square Raymond Aron 76130 MONT ST AIGNAN | 842401630 | Intégration proportionnelle | Intégration proportionnelle |
| SCCV RESIDENCE LE MESNIL 4 | 35 square Raymond Aron 76130 MONT ST AIGNAN | 835284944 | Intégration globale | Intégration globale |
| SSCV RESIDENCE LE MESNIL 5 | 35 square Raymond Aron 76130 MONT ST AIGNAN | 835284910 | Intégration globale | Intégration globale |
| SNC RESIDENCE LE MESNIL 5 | 35 square Raymon Aron 76130 MONT ST AIGNAN | 837521608 | Intégration globale | Intégration globale |
| SCCV RESIDENCE MG | 35 square Raymond Aron 76130 MONT ST AIGNAN | 885139394 | Intégration globale | Intégration globale |
| SSCV RESIDENCE MSA 1 | 35 square Raymond Aron 76130 MONT ST AIGNAN | 828577551 | Intégration globale | Intégration globale |
| SNC RESIDENCE MSA 2 | 35 square Raymond Aron 76130 MONT ST AIGNAN | 843267105 | Fusionnée | Intégration globale |
| SAS NOHE | 332 Boulevard Industriel 76580 LE TRAIT | 889273009 | Intégration globale | Intégration globale |
| EURL GUEUDRY LE CLOS DES ORMEAUX | 332 Boulevard Industriel 76580 LE TRAIT | 534355284 | Fusionnée | Intégration globale |
| RESIDENCE PAVILLY 1 | 35 Square Raymond Aron 76130 MONT ST AIGNAN | 848345906 | Intégration globale | Intégration globale |
| EURL GUEUDRY LOTISSEMENT LA PIERRETTE | 332 Boulevard industriel 76580 LE TRAIT | 752386623 | Intégration globale | Intégration globale |
| SNC DES PRES | 35 square Raymond Aron 76130 MONT ST AIGNAN | 843078411 | Fusionnée | Intégration globale |
| EURL GUEUDRY PROMOTION | 332 Boulevard Industriel 76580 LE TRAIT | 800827727 | Intégration globale | Intégration globale |
| SNC DE LA ROQUE D'AUBEVOYE | 35 square Raymond Aron 76130 MONT ST AIGNAN | 853114015 | Fusionnée | Intégration globale |
| RESIDENCE ROUELLES 1 | 35 Square Raymond Aron 76130 MONT ST AIGNAN | 851297192 | Intégration globale | Intégration globale |
| SCCV DU LATHAM | 2906 Route de Neufchatel 76230 BOIS GUILLAUME | 899337109 | Intégration globale | Intégration globale |
| SCCV GUIBARE | 332 Boulevard Industriel 76580 LE TRAIT | 889273009 | Intégration globale | NA |
| SNC VILLAGE DE NORMANDIE | 332 Boulevard Industriel 76580 LE TRAIT | 889273009 | Intégration globale | NA |

| Sociétés | 2023 | | 2022 | |
|---------------------------------------|--------------|--------------|--------------|--------------|
| | % contrôle | % intérêts | % contrôle | % intérêts |
| 2G AGENCE IMMOBILIERE | 100% | 100% | 100% | 100% |
| 2GUEUDRY CONSTRUCTIONS | 100% | 100% | 100% | 100% |
| 2GUEUDRY CREATIVE | 100% | 100% | 100% | 100% |
| 2GUEUDRY MAISON INDIVIDUELLE | 100% | 100% | 100% | 100% |
| SARL 2G PATRIMOINE | 100% | 100% | 100% | 100% |
| SNC des TROIS PIERRES | Fusionnée | | 100% | 100% |
| SNC DE L'ABBAYE DE COURCELLES | 100% | 100% | 100% | 100% |
| SNC DE L'ABBAYE DE COURCELLES 2 | Fusionnée | | 100% | 100% |
| SARL ABC COUVERTURE | 100% | 100% | 70% | 70% |
| SCCV RESIDENCE BG2 | 100% | 100% | 100% | 100% |
| RESIDENCE BG3 | 100% | 100% | 100% | 100% |
| SCCV RESIDENCE BONSECOURS 2 | 100% | 100% | 100% | 100% |
| SCCV RESIDENCE BONSECOURS 3 | 100% | 100% | 100% | 100% |
| SCCV BONSECOURS 4 | 100% | 100% | 100% | 100% |
| SNC DU BUT | 100% | 100% | 100% | 100% |
| SNC DE CARVILLE | 100% | 100% | 100% | 100% |
| SNC des CHARITONS DE St SEBASTIEN | 100% | 100% | 100% | 100% |
| SNC des CHOUQUETS d'HATTENVILLE | Fusionnée | | 100% | 100% |
| SCCV RESIDENCE DE DUCLAIR | 100% | 100% | 100% | 100% |
| SNC DU FAUBOURG D'YVETOT | Fusionnée | | 100% | 100% |
| SCCV RESIDENCE FAUVILLE 1 | 100% | 100% | 100% | 100% |
| EURL GUEUDRY LA FRENAYE | Fusionnée | | 100% | 100% |
| GROUPE BERTIN IMMOBILIER | 100% | 100% | 100% | 100% |
| ENTREPRISE ROLAND GUEUDRY & FILS | Société Mère | Société Mère | Société Mère | Société Mère |
| SNC SAINTE MARGUERITE | 50% | 50% | 50% | 50% |
| SCCV RESIDENCE LE MESNIL 4 | 100% | 100% | 100% | 100% |
| SSCV RESIDENCE LE MESNIL 5 | 100% | 100% | 100% | 100% |
| SNC RESIDENCE LE MESNIL 5 | 100% | 100% | 100% | 100% |
| SCCV RESIDENCE MG | 100% | 100% | 100% | 100% |
| SSCV RESIDENCE MSA 1 | 100% | 100% | 100% | 100% |
| SNC RESIDENCE MSA 2 | Fusionnée | | 100% | 100% |
| SAS NOHE | 70% | 70% | 70% | 70% |
| EURL GUEUDRY LE CLOS DES ORMEAUX | Fusionnée | | 100% | 100% |
| RESIDENCE PAVILLY 1 | 100% | 100% | 100% | 100% |
| EURL GUEUDRY LOTISSEMENT LA PIERRETTE | 100% | 100% | 100% | 100% |
| SNC DES PRES | Fusionnée | | 100% | 100% |
| EURL GUEUDRY PROMOTION | 100% | 100% | 100% | 100% |
| SNC DE LA ROQUE D'AUBEVOYE | Fusionnée | | 100% | 100% |
| RESIDENCE ROUELLES 1 | 100% | 100% | 100% | 100% |
| SCCV DU LATHAM | 100% | 100% | 100% | 100% |
| SCCV GUIBARE | 100% | 100% | NA | NA |
| SNC VILLAGE DE NORMANDIE | 100% | 100% | NA | NA |

2.4 Sociétés exclues du périmètre de consolidation

Les sociétés SNC AT'OME MSA ROUTE DE MAROMME, SCCV PIERRE DE SEINE DEVILLE LES ROUEN & SCCV SAINT DIZIER ne sont pas intégrées au périmètre car elles sont détenues à hauteur de 25 % par le groupe et elles sont considérées comme non significatives.

3 Référentiel comptable, modalités de consolidation, méthodes et règles d'évaluation

3.1 Référentiel comptable

Les comptes consolidés du groupe 2G sont établis conformément aux règles et principes comptables en vigueur en France. Les dispositions du règlement n°99.02 du Comité de Réglementation Comptable, homologué le 22 juin 1999 et modifié par le règlement du Comité de Réglementation Comptable ANC 2020-01 sont appliquées.

3.2 Modalités de consolidation

3.2.1 Méthodes de consolidation

La consolidation est réalisée à partir des comptes arrêtés au 31/12/2023. Toutes les participations significatives dans lesquelles l'Entreprise ROLAND GUEUDRY & FILS assure le contrôle exclusif, directement ou indirectement, sont consolidées selon la méthode de l'intégration globale.

Toutes les transactions importantes entre les sociétés consolidées sont éliminées.

L'intégration globale consiste à :

- Intégrer dans les comptes de l'entreprise consolidante les éléments des comptes des entreprises consolidées, après retraitements éventuels ;
- Répartir les capitaux propres et le résultat entre les intérêts de l'entreprise consolidante et les intérêts des autres actionnaires ou associés dits "intérêts minoritaires" ;
- Éliminer les opérations en comptes entre l'entreprise intégrée globalement et les autres entreprises consolidées.

Les sociétés dans lesquelles le contrôle conjoint est exercé sont consolidées selon la méthode de l'intégration proportionnelle.

L'intégration proportionnelle consiste à :

- Intégrer dans les comptes de l'entreprise consolidante la fraction représentative de ses intérêts dans les comptes de l'entreprise consolidée, après retraitements éventuels ; aucun intérêt minoritaire n'est donc constaté ;
- Éliminer les opérations et comptes entre l'entreprise intégrée proportionnellement et les autres entreprises consolidées à hauteur du pourcentage d'intégration de l'entreprise intégrée proportionnellement.

3.2.2 Élimination des opérations intra-groupe

Conformément à la réglementation, les transactions entre les sociétés intégrées ainsi que les résultats internes entre ces sociétés ont été éliminés dans les comptes consolidés.

3.2.3 Écarts d'acquisition

Conformément aux dispositions réglementaires, les écarts d'acquisition représentent la différence entre :

- Le coût d'acquisition des titres de participation ;
- La quote-part de l'entreprise acquéreuse dans l'évaluation totale des actifs et passifs identifiés à la date d'acquisition.

Les écarts d'acquisition positifs sont inscrits à l'actif immobilisé.

Les écarts d'acquisition négatifs sont inscrits en provisions pour risques et charges.

Les écarts d'acquisitions sont composés dans leur ensemble d'éléments incorporels.

3.2.4 Amortissement ou dépréciation des écarts d'acquisition

- Ecart d'acquisition positif : Le groupe détermine la durée d'utilisation, limitée ou non. Lorsqu'il n'y a pas de limite prévisible à la durée pendant laquelle l'écart d'acquisition procurera des avantages économiques au groupe, ce dernier n'est pas amorti. Dans ce cas, un test de dépréciation est réalisé chaque année. En cas d'indice de pertes de valeurs, une dépréciation exceptionnelle est appliquée. Lorsqu'il existe, lors de l'acquisition, une limite prévisible à sa durée d'utilisation, l'écart d'acquisition est amorti linéairement sur cette durée, ou, si elle ne peut être déterminée de manière fiable, sur 10 ans.

Le groupe considère que les écarts d'acquisition positifs ont une durée d'utilisation illimitée et que les avantages économiques qu'ils procurent ne sont pas limités dans le temps.

- Les écarts d'acquisition négatifs sont inscrits en provision pour risques et charges et font l'objet éventuellement de reprises. Lorsque la non prise en compte d'ajustements conditionnels du prix d'acquisition dans le coût d'acquisition aboutit à la détermination d'un écart d'acquisition négatif, la reprise en résultat de cet écart d'acquisition est suspendue par prudence pour la partie correspondant au montant maximal d'ajustement de prix.

3.2.5 Dates de clôture des exercices des sociétés consolidées

Les sociétés sont consolidées sur la base de leur bilan arrêté au 31 décembre 2023 :

| Sociétés | Durée exercice en mois | |
|-----------------------------------|------------------------|------|
| | 2023 | 2022 |
| 2G AGENCE IMMOBILIERE | 12 | 12 |
| 2GUEUDRY CONSTRUCTIONS | 12 | 12 |
| 2GUEUDRY CREATIVE | 12 | 12 |
| 2GUEUDRY MAISON INDIVIDUELLE | 12 | 12 |
| SARL 2G PATRIMOINE | 12 | 12 |
| SNC des TROIS PIERRES | Fusionnée | 12 |
| SNC DE L'ABBAYE DE COURCELLES | 12 | 12 |
| SNC DE L'ABBAYE DE COURCELLES 2 | Fusionnée | 12 |
| SARL ABC COUVERTURE | 12 | 12 |
| SCCV RESIDENCE BG2 | 12 | 12 |
| RESIDENCE BG3 | 12 | 12 |
| SCCV RESIDENCE BONSECOURS 2 | 12 | 12 |
| SCCV RESIDENCE BONSECOURS 3 | 12 | 12 |
| SCCV BONSECOURS 4 | 12 | 12 |
| SNC DU BUT | 12 | 12 |
| SNC DE CARVILLE | 12 | 12 |
| SNC des CHARITONS DE St SEBASTIEN | 12 | 12 |
| SNC des CHOUQUETS d'HATTENVILLE | Fusionnée | 12 |
| SCCV RESIDENCE DE DUCLAIR | 12 | 12 |
| SNC DU FAUBOURG D'YVETOT | Fusionnée | 12 |
| SCCV RESIDENCE FAUVILLE 1 | 12 | 12 |

| Sociétés | Durée exerce en mois | |
|---------------------------------------|----------------------|------|
| | 2023 | 2022 |
| EURL GUEUDRY LA FRENAYE | Fusionnée | 12 |
| GROUPE BERTIN IMMOBILIER | 12 | 12 |
| ENTREPRISE ROLAND GUEUDRY & FILS | 12 | 12 |
| SNC SAINTE MARGUERITE | 12 | 12 |
| SCCV RESIDENCE LE MESNIL 4 | 12 | 12 |
| SSCV RESIDENCE LE MESNIL 5 | 12 | 12 |
| SNC RESIDENCE LE MESNIL 5 | 12 | 12 |
| SCCV RESIDENCE MG | 12 | 12 |
| SSCV RESIDENCE MSA 1 | 12 | 12 |
| SNC RESIDENCE MSA 2 | Fusionnée | 12 |
| SAS NOHE | 12 | 12 |
| EURL GUEUDRY LE CLOS DES ORMEAUX | Fusionnée | 12 |
| RESIDENCE PAVILLY 1 | 12 | 12 |
| EURL GUEUDRY LOTISSEMENT LA PIERRETTE | 12 | 12 |
| SNC DES PRES | Fusionnée | 12 |
| EURL GUEUDRY PROMOTION | 12 | 12 |
| SNC DE LA ROQUE D'AUBEVOYE | Fusionnée | 12 |
| RESIDENCE ROUELLES 1 | 12 | 12 |
| SCCV DU LATHAM | 12 | 12 |
| SCCV GUIBARE | 6 | NA |
| SNC VILLAGE DE NORMANDIE | 11 | NA |

3.3 Méthodes et règles d'évaluation

Les principes et méthodes appliqués par le Groupe 2G sont les suivants :

3.3.1 Application des méthodes de référence

L'application des méthodes préférentielles du règlement ANC 2020-01 est la suivante :

| Application des méthodes de référence | Obligatoire /Référence | Oui Non N/A |
|--|------------------------|-------------|
| • Comptabilisation des contrats de location-financement (1) | Obligatoire | Non |
| • Provisionnement des prestations de retraites et assimilés | Référence | Oui |
| • Étalement des frais d'émission et primes de remboursement des emprunts obligataires sur la durée de vie de l'emprunt | Obligatoire | N/A |
| • Comptabilisation en résultat des écarts de conversion actif / passif | Référence | N/A |
| • Comptabilisation à l'avancement des opérations partiellement achevées à la clôture de l'exercice | Référence | Oui |

(1) : Pas de contrat significatif identifié

3.3.2 Immobilisations incorporelles

Les immobilisations incorporelles sont évaluées à leur valeur d'acquisition ou de production. Les immobilisations incorporelles peuvent être amorties, le cas échéant, sur des périodes correspondant à leur protection légale ou à leur durée d'utilisation prévue.

3.3.3 Durées d'amortissement des immobilisations incorporelles

Les méthodes et durées d'amortissement retenues sont les suivantes :

| Immobilisations incorporelles | Méthode | Durée |
|-------------------------------------|----------|-----------|
| Logiciels & Brevets & Site internet | Linéaire | 1 à 3 ans |

3.3.4 Immobilisations corporelles

Les immobilisations corporelles figurent au bilan à leur coût d'acquisition ou de production. L'amortissement est calculé en fonction de la durée d'utilisation estimée des différentes catégories d'immobilisations.

Les principales durées d'utilisations retenues sont les suivantes :

| Eléments | Mode | Durée |
|------------------------------------|----------|------------|
| Terrain & aménagements | Linéaire | 7 à 20 ans |
| Agencements constructions | Linéaire | 5 à 10 ans |
| Matériels | Linéaire | 2 à 10 ans |
| Autres immobilisations corporelles | Linéaire | 2 à 10 ans |

3.3.5 Contrats de location-financement

Le groupe utilise peu ce système de financement. Aucun contrat n'a été considéré comme significatif.

3.3.6 Immobilisations financières

Ce poste est essentiellement constitué de prêts et cautionnements.

Les titres de participation sont liés à des sociétés dans lesquelles le groupe n'exerce aucune influence.

3.3.7 Stocks et travaux en-cours

- Stocks de marchandises & matières premières : ils sont évalués selon la méthode FIFO.

Une provision pour dépréciation est comptabilisée lorsque la valeur actuelle des stocks à la date du bilan est inférieure au coût inscrit dans les stocks.

- Encours : ils sont évalués selon la méthode à l'avancement. Seuls les lots vendus permettent d'obtenir un résultat à terminaison suffisamment fiable pour intégrer une méthode d'avancement dans la valorisation des travaux en cours relatifs à ces lots.

Une dépréciation des stocks égale à la différence entre la valeur brute déterminée suivant les modalités indiquées ci-dessus et le cours du jour ou la valeur de réalisation déduction faite des frais proportionnels de vente, est prise en compte lorsque cette valeur brute est supérieure à terme énoncé.

3.3.8 Créances et dettes

Les créances et les dettes sont valorisées à leur valeur nominale.

Une provision pour dépréciation des créances est pratiquée nominativement lorsque la valeur d'inventaire est inférieure à la valeur comptable.

3.3.9 Subventions d'investissement

Les subventions sont retraitées comme suit :

- Inscription en capitaux propres

3.3.10 Trésorerie et valeurs mobilières de placement

Les valeurs mobilières de placement sont évaluées à leur coût d'achat ou de souscription, hors frais accessoires.

Une provision pour dépréciation est constituée lorsque le cours de bourse ou la valeur probable de réalisation sont inférieurs à la valeur d'achat.

3.3.11 Impôts sur les bénéfices

Conformément aux prescriptions du CRC n°99-02, le groupe comptabilise des impôts différés en cas :

- de différences temporaires entre les valeurs fiscales et comptables des actifs et passifs au bilan consolidé ;
- de crédits d'impôts et de reports déficitaires.

Les impôts différés sont calculés selon la méthode du report variable, en appliquant le dernier taux d'impôt en vigueur pour chaque société.

Les actifs d'impôts différés ne sont pris en compte que :

- si leur récupération ne dépend pas des résultats futurs ;
- ou si leur récupération est probable par suite de l'existence d'un bénéfice imposable attendu dans un futur proche.

Le nouveau Règlement ANC 2020.01, impose l'inclusion des impôts différés passifs dans le poste Autres dettes

3.3.12 Provisions pour risques et charges

Compte tenu de l'activité du groupe, les provisions constatées ont pour objet de couvrir des risques ou litiges à caractère ponctuel ou latent. Ces éléments sont principalement relatifs à des litiges ponctuels.

3.3.13 Engagements de retraite et prestations assimilés

Le montant des droits, qui seraient acquis par les salariés pour le calcul des indemnités de départ à la retraite, est généralement déterminé en fonction de leur ancienneté et en tenant compte de la probabilité de présence dans l'entreprise à l'âge de la retraite.

L'ensemble de ces coûts est provisionné et systématiquement pris en compte dans le résultat sur la durée d'activité des salariés.

Les hypothèses d'évaluation sont :

- Taux d'actualisation : 3,45 %
- Taux de croissance des salaires : 1 %
- Taux de charges patronales : 40 %
- Age de départ à la retraite : 65 ans
- Taux de rotation du personnel : 1 %
- Table de taux de mortalité : INSEE 2018-2020

3.3.14 Distinction entre résultat exceptionnel et résultat courant

Le résultat courant est celui provenant des activités dans lesquelles l'entreprise est engagée dans le cadre de ses affaires ainsi que les activités annexes qu'elle assume à titre accessoire ou dans le prolongement de ses activités normales.

Le résultat exceptionnel résulte des événements ou opérations inhabituels distincts de l'activité et qui ne sont pas censés se reproduire de manière fréquente et régulière.

3.3.15 Résultats par action

Le résultat par action correspond au résultat net consolidé – part du groupe – se rapportant au nombre moyen pondéré d'actions de la société mère, en circulation au cours de l'exercice (à l'exclusion des actions propres déduites des capitaux propres).

4 Comparabilité des comptes

4.1 Changements comptables

Néant.

4.2 Changements de présentation

Néant

4.3 Variations de périmètre

4.3.1 Entrées de périmètre

Deux nouvelles sociétés intégrées sur l'exercice à 100 % : la SCCV GUIBARE & la SNC VILLAGES DE NORMANDIE. Il s'agit de deux créations de sociétés, il n'y a donc pas d'écarts d'acquisitions liés.

4.3.2 Sorties de périmètre

Néant.

4.3.3 Autres mouvements

Le groupe a augmenté son pourcentage de participation dans la société ABC COUVERTURE passant de 70 % à 100 %. Cette opération se traduit dans les compte par la constatation d'un écart d'acquisition de 4 K€.

4.3.4 Changements de méthodes de consolidation

Néant.

5 Notes sur le bilan et le compte de résultat

5.1 Mouvements de l'actif immobilisé

| | A nouveau | Autres Mouvements | Augment. | Diminution | 31/12/2023 |
|--------------------------------------|--------------|----------------------|------------|------------|--------------|
| Immobilisations Incorporelles | | | | | |
| Concessions, brevet, licences | 154 | | | | 154 |
| Autres immobilisations incorporelles | 28 | | 20 | | 48 |
| Ecart acquisition | 54 | | 4 | | 58 |
| TOTAL | 236 | 0 | 24 | 0 | 260 |
| Immobilisations Corporelles | | | | | |
| Terrain | 32 | | | | 32 |
| Construction | 105 | | 0 | 0 | 105 |
| Installat ⁿ , matériels | 2 315 | | 7 | 0 | 2 322 |
| Autres immobilisations | 3 910 | | 36 | 147 | 3 799 |
| Immobilisations en cours | 0 | | 38 | 0 | 38 |
| TOTAL | 6 362 | 0 | 81 | 147 | 6 296 |
| Immobilisations financières | | | | | |
| Titres de participation | 10 | | 0 | 0 | 10 |
| Prêts / dépôts | 108 | | 35 | 23 | 120 |
| TOTAL | 118 | 0 | 35 | 23 | 130 |
| TOTAL ACTIF IMMOBILISE | 6 716 | 0 | 140 | 170 | 6 686 |

5.2 Mouvements des amortissements

| | A nouveau | Autres mouvements | Augment. | Diminution | 31/12/2023 |
|-------------------------------------|--------------|----------------------|------------|------------|--------------|
| Amortissements Incorporelles | | | | | |
| / Concessions, brevet, licences | 147 | | 5 | 0 | 152 |
| TOTAL | 142 | 0 | 5 | 0 | 152 |
| Amortissements Corporels | | | | | |
| / Terrain | 33 | | 0 | 0 | 33 |
| / Construction | 99 | | 2 | 0 | 101 |
| / Installations, matériels | 1 794 | | 151 | 0 | 1 945 |
| / Autres immobilisations | 3 407 | | 212 | 143 | 3 476 |
| TOTAL | 5 065 | 0 | 365 | 143 | 5 555 |
| TOTAL AMORTISSEMENTS | 5 207 | 0 | 370 | 143 | 5 707 |

5.3 Ecarts d'acquisition

❖ Ecarts d'acquisition Positifs (Goodwill)

| K€ | Ecarts d'acquisition | Amort. AN | Dotations de l'exercice | Ecarts d'acquisition nets |
|----------------|----------------------|--------------|----------------------------|------------------------------|
| ABC COUVERTURE | 58 | N/A | N/A | 58 |
| Total | 58 | 0 | 0 | 58 |

L'écart d'acquisition positif n'est pas amorti. En effet, la durée d'utilisation n'étant pas limitée, ce dernier fait l'objet d'un test de valeur. Ce dernier fait l'objet d'un test de valeur sur la base d'un multiple d'Ebitda prévisionnel. Au 31/12/2023, il n'y a pas d'indice de perte de valeur sur l'écart d'acquisition de 58 K€ lié à la société ABC COUVERTURE.

❖ Ecart d'acquisition Négatifs (Badwill)

| K€ | Ecart d'acquisition | Amort. AN | Reprise de l'exercice | Ecart d'acquisition nets |
|---------------|---------------------|--------------|--------------------------|-----------------------------|
| GROUPE BERTIN | 526 | 11 | | 515 |
| Total | 526 | 11 | 0 | 515 |

L'acquisition du GROUPE BERTIN IMMOBILIER a donné lieu à la constatation d'un badwill de 526 K€. Cet écart d'acquisition a été calculé en activant le déficit fiscal à l'acquisition pour 477 K€.

Cette opération est assortie d'une clause de complément prix couvrant les clôtures du 31 décembre 2018 à 2022, sur une liste précise de programmes via des structures dédiées. Le groupe considérant qu'il ne peut pas déterminer de façon fiable le montant du complément de prix, aucun montant n'a été pris en compte par prudence dans la détermination de l'écart d'acquisition. Cette non prise en compte des ajustements conditionnels du prix d'acquisition dans le coût d'acquisition a abouti à la détermination d'un écart d'acquisition négatif de 526 K€. Par prudence, et conformément à la réglementation en vigueur, la reprise en résultat de cet écart d'acquisition négatif a été suspendue. Les compléments de prix éventuels seront imputés sur cet écart d'acquisition négatif. »

Sur N-2, une reprise a été opérée de 11 K€ correspondant au complément de prix payé sur l'exercice.

Suite à la COVID 19, la clause de complément de prix a été prorogé jusqu'au 31 décembre 2023. A la date d'établissement des comptes, les discussions sont en cours pour clôturer la transaction.

5.4 Stocks et en-cours

| Montants en K€ | AA | Autres mouvements | Variation | 31/12/2023 |
|-------------------------------------|--------------|-------------------|---------------|--------------|
| Valeurs brutes | | | | |
| Matières premières | 2 318 | | 25 | 2 343 |
| En cours | 2 126 | | -535 | 1 591 |
| Produits finis | 0 | | 105 | 105 |
| Marchandises | 1 977 | | 432 | 2 409 |
| TOTAL | 6 421 | 0 | 27 | 6 448 |
| Provisions pour dépréciation | | | | |
| Matières premières | 448 | | -448 | 0 |
| En cours | 686 | | -686 | 0 |
| Produits finis | 0 | | 0 | 0 |
| Marchandises | 110 | | -59 | 51 |
| TOTAL | 1 244 | 0 | -1 193 | 51 |
| Valeurs nettes | | | | |
| Matières premières | 1 870 | 0 | 473 | 2 343 |
| En cours | 1 440 | 0 | 151 | 1 591 |
| Produits finis | 0 | | 105 | 105 |
| Marchandises | 1 867 | 0 | 491 | 2 358 |
| TOTAL | 5 177 | 0 | 1 220 | 6 397 |

5.5 Ventilation des créances par échéance

Toutes les créances sont à moins d'un an, excepté les créances douteuses provisionnées au bilan pour 353 K€.

5.6 Dépréciation de l'actif circulant

Les dépréciations de l'actif circulant se décomposent selon :

| Montant en K€ | AA | Mvts de périmètre | Dotations | Reprises | 31/12/2023 |
|---------------|--------------|-------------------|------------|--------------|------------|
| Stocks | 1 245 | | | 1 194 | 51 |
| Créances | 430 | | 178 | 255 | 353 |
| Total | 1 675 | 0 | 178 | 1 449 | 404 |

5.7 Provisions pour risques et charges

Les provisions pour risques et charges se décomposent de la manière suivante :

| | AA | Autres mouvements | Dotations | Reprises | 31/12/2023 |
|------------------------|------------|-------------------|-----------|------------|------------|
| Provision badwill | 515 | | | | 515 |
| Provision pour IFC | 134 | | 48 | 5 | 177 |
| Provision pour litiges | 148 | | | 144 | 4 |
| | 797 | 0 | 48 | 149 | 696 |

5.8 Impôts différés

La prise en compte, au 31 décembre 2023, d'imposition différée dans les comptes consolidés a eu, poste par poste, les incidences suivantes (en K €) :

| | | |
|---|--------------|-------------|
| Impôts différés sur retraitements | | |
| Opérations internes | | -294 |
| Provision IFC | | 44 |
| TOTAL | | -250 |
| Impôts différés sur décalage temporaires | | |
| Provisions non déductibles | | 45 |
| Déficits fiscaux | | 566 |
| Autres décalages temporaires | | 4 |
| TOTAL | | 615 |
| Cumul ID sur retraitements et décalages | | 365 |
| Valeurs au bilan | | |
| | ACTIF | 666 |
| | PASSIF | 301 |
| | TOTAL | 365 |

Il est à noter que Malgré les pertes fiscales récentes, la totalité du déficit reportable GBI a été activé (impact ID = 503 K€) compte tenu des prévisions de bénéfices fiscaux anticipés sur les 2 prochaines années. La période d'analyse coïncide avec celle couverte par la clause de complément prix. De plus, en cas d'absence de bénéfices fiscaux, l'impact en fiscalité différée de ce déficit se trouvera compensée par la reprise du « badwill ».

Les déficits fiscaux des sociétés 2G PATRIMOINE, NOHE & ABC COUVERTURE ont été activés en fiscalité différée du fait de leurs récupérations probables à court terme, impact ID de 63 K€.

5.9 Preuve d'impôt

| | |
|-----------------------------------|------------|
| RESULTAT CONSO | 856 |
| IS CONSO | 325 |
| RESULTAT CONSO AVANT IS | 1181 |
| IS THEORIQUE | 295 |
| Ecart is théorique/conso | 30 |
| <i>Réintégrations définitives</i> | 558 |
| Amort exédentaires | 6 |
| Tvts | 5 |
| Amendes | 15 |
| Divers | 532 |
| Quote part dividendes | 0 |
| <i>Déductions définitives</i> | 380 |
| Plus value à long terme | 0 |
| Divers | 365 |
| Macron | 15 |
| Base IS | 178 |
| Is correspondant | 45 |
| Crédit impôts | 13 |
| Différentiel de taux | |
| Ecart expliqué | 32 |
| Ecart résiduel | -2 |

5.10 Capitaux propres

Au 31 décembre 2023, le capital social se compose de 1 476 actions de 135,50 euros de valeur nominale.

Capitaux propres par action (en €)

| | 2023 | 2022 | 2021 |
|-----------------------------------|-----------------|-----------------|-----------------|
| Capitaux propres | 4 576 784 | 3 869 086 | 3 349 664 |
| Nombre d'actions | 1 476 | 1 476 | 1 476 |
| Capitaux propres / actions | 3 100.80 | 2 621.33 | 2 269.42 |

5.11 Emprunts et dettes financières

Elles peuvent être ventilées par échéance de la manière suivante :

| ETAT DES DETTES | Montant brut | 1 an au plus | Plus d'1 an, - 5 ans | Plus de 5 ans |
|--------------------|--------------|--------------|-------------------------|---------------|
| Emprunts bancaires | 5 438 | 1 930 | 3 508 | |
| Découvert bancaire | 627 | 627 | | |
| TOTAL | 6 065 | 2 557 | 3 508 | 0 |

5.12 Engagements hors bilan

Engagements donnés

➤ Entreprise Roland Gueudry & Fils

| Engagements financiers - Avals, cautions et garanties | Engagements financiers donnés | Engagements financiers reçus |
|--|-------------------------------|------------------------------|
| Caution solidaire en garantie du contrat de CB souscrit par SAS 2G Constructions | 19 254 | |
| Snc Rés.Le Mesnil 5 : caution solidaire en garantie de la GFA | 1 384 000 | |
| Totalisation | 1 403 254 | |

| Engagements financiers - Autres engagements | Engagements financiers donnés | Engagements financiers reçus |
|---|-------------------------------|------------------------------|
| Nantissement de 100% des actions de la SAS GBI au profit de CDN, CE et CRCA | 519 409 | |

➤ Sccv du Latham

| | | |
|--|--|-----------|
| Avals, cautions et garanties | | |
| Hypothèque des terrains en garantie de l'ouverture de crédit CE | | 500 000 |
| Autres engagements | | |
| Promesse affectation hypothécaire pour garantie de la GFA au profit de la CE | | 2 308 000 |

Engagements reçus

➤ Entreprise 2G Construction

| | | |
|---|--|--------|
| Avals, cautions et garanties | | |
| Caution de la Holding SAS Ent.R.Gueudry et Fils en garantie du contrat de crédit bail | | 19 254 |

➤ Entreprise 2G Maisons Individuelles

| | | |
|---------------------------------------|--|------------|
| Avals, cautions et garanties | | |
| cautions donnés par les garants : CGI | | 33 723 904 |

➤ Entreprise 2G Agence Immobilière

| | | |
|--|--|---------|
| Avals, cautions et garanties | | |
| Caution SOCAF pour l'activité de gestion immobilière | | 150 000 |
| Caution SOCAF pour l'activité de transaction avec maniement de fonds | | 120 000 |
| Caution SOCAF pour l'activité de SYNDIC | | 120 000 |

5.13 Effectif moyen

| | 2023 | 2022 | 2021 |
|-----------------------------------|------|------|------|
| Cadres | 14 | 18 | 22 |
| Agents de maîtrise et techniciens | 35 | 52 | 105 |
| Ouvriers | 99 | 96 | 114 |

6 Explications du compte de résultat et Autres informations

6.1 Ventilation du chiffre d'affaires par société

| Sociétés | CAHT en K€ |
|--------------|---------------|
| 2GC | 6 991 |
| 2GCREA | 416 |
| 2GMI | 36 102 |
| ABBAYE | 52 |
| ABC | 45 |
| BG3 | 477 |
| BONSECOURS2 | 3 787 |
| BONSECOURS3 | 574 |
| BUT | 21 |
| CHARITON | 149 |
| GBI | 370 |
| GUEUDRY | -105 |
| LATHAM | 5 859 |
| MARGUERITE | 83 |
| MESNIL5 | 6 057 |
| MESNILSSNC | 3 270 |
| MG | 352 |
| PAVILLY1 | 255 |
| PROMOTION | 291 |
| TOTAL | 65 045 |

6.2 Détails des reprises et transferts de charges d'exploitation

| Montants en K€ | 31/12/2023 |
|-----------------------|--------------|
| Reprises provisions | 1 599 |
| Transferts de charges | 226 |
| TOTAL | 1 825 |

6.3 Détails des dotations aux amortissements et provisions d'exploitation

| Montants en K€ | 31/12/2023 |
|---|------------|
| Dotations aux amortissements d'exploitation | 369 |
| Dotations aux provisions d'exploitations | 257 |
| TOTAL | 626 |

6.4 Résultat financier

| Montants en K€ | 31/12/2023 |
|-----------------------------------|-------------|
| Produits financiers placement | 30 |
| Escomptes obtenus | |
| Transferts de charges financières | 38 |
| Reprise provision | |
| Total | 68 |
| Intérêts sur financement | 55 |
| Intérêts et charges assimilés | 89 |
| Dotation provision | |
| Autres charges financières | 32 |
| Total | 176 |
| Résultat financier | -108 |

6.5 Résultat exceptionnel

| Montants en K€ | 31/12/2023 |
|---|-------------|
| Produits exceptionnels | |
| Produits exceptionnels sur opérations de gestion | 1 |
| Cessions d'actifs corporels | 97 |
| Quote part subvention | 2 |
| Reprises exceptionnelles | 2 |
| Total | 102 |
| Charges exceptionnelles | |
| Charges exceptionnelles sur opérations de gestion | 204 |
| Valeurs nettes comptables actifs corporels cédés | 3 |
| Dotations exceptionnelles | |
| Total | 207 |
| Résultat exceptionnel | -105 |

6.6 Dirigeants : Rémunération allouée aux membres des organes d'administration et de direction

Cette information aboutirait à communiquer un montant individuel.

ENTREPRISE ROLAND GUEUDRY ET FILS

**SOCIETE PAR ACTIONS SIMPLIFIEE
AU CAPITAL DE 200 000 EUROS
SIEGE SOCIAL : BOULEVARD INDUSTRIEL
76580 LE TRAIT
331 876 722 RCS ROUEN**

**RAPPORT DE GESTION DU PRÉSIDENT
&
RAPPORT DE GESTION DE GROUPE**

**ASSEMBLÉE GÉNÉRALE ORDINAIRE ANNUELLE
DU 19 JUIN 2024**

Exercice clos le 31 décembre 2023

Chers associés,

Conformément à la loi et aux statuts de notre Société, nous vous avons réunis en Assemblée Générale Ordinaire Annuelle afin de vous rendre compte de la situation et de l'activité de notre Société durant l'exercice clos le 31 décembre 2023 et de soumettre à votre approbation les comptes annuels dudit exercice.

Nous vous donnerons toutes précisions et tous renseignements complémentaires concernant les pièces et renseignements prévus par la réglementation en vigueur et qui ont été tenus à votre disposition dans les délais légaux.

Il vous sera également donné lecture du rapport de vos Commissaires aux Comptes sur les comptes annuels.

ACTIVITÉ DE LA SOCIÉTÉ

Situation et évolution de l'activité de la Société au cours de l'exercice

Malgré une forte baisse de notre chiffre d'affaires (-36.37%), les résultats dégagés au cours de cet exercice nous rassurent sur le bien-fondé de notre politique commerciale.

Nous devons toutefois veiller à maîtriser certaines charges aux fins de pérenniser notre exploitation.

Principaux risques et incertitudes - Perspectives d'avenir

En ce qui concerne l'exercice en cours, notre Société poursuit son activité dans des conditions toujours difficiles compte tenu du contexte actuel. Nous espérons toutefois continuer à réaliser des résultats bénéficiaires.

Analyse de l'évolution des affaires, des résultats et de la situation financière de la Société

Aux fins de répondre aux dispositions définies à l'article L.232-1 du Code de commerce, nous vous informons que nous sommes, sur un plan général, plutôt satisfaits des résultats financiers de la Société.

La trésorerie actuelle de la Société peut nous permettre à court terme de couvrir l'intégralité de nos besoins sans mode de financement externe et assurer notre exploitation de façon pérenne.

Evénements importants survenus depuis la clôture de l'exercice

Depuis le 31 décembre 2023, date de la clôture de l'exercice, aucun événement important n'est à signaler.

Rappel des évènements importants avant la clôture de l'exercice

Nous tenions à vous rappeler que lors de l'exercice 2023, des cessions de titres sont intervenues :

- **26.04.2023** : Madame Marie-Françoise GUEUDRY a cédé 20 actions au profit de la société RG DEVELOPPEMENT (915 347 801 RCS ROUEN), soit la totalité de sa participation capitalistique.
- **26.04.2023** : Monsieur Roland GUEUDRY a cédé 50 actions au profit de la société RG DEVELOPPEMENT (915 347 801 RCS ROUEN), soit la totalité de sa participation capitalistique.
- **19.10.2023** : La société ENJ (878 860 139 RCS ROUEN) a cédé 258 actions au profit de la société RG DEVELOPPEMENT (915 347 801 RCS ROUEN), soit la totalité de sa participation capitalistique.
- **19.10.2023** : Monsieur Michel GUEUDRY a cédé 413 actions au profit de la société RG DEVELOPPEMENT (915 347 801 RCS ROUEN), soit la totalité de sa participation capitalistique.

Activités en matière de recherche et de développement

Eu égard à l'article L 232-1 du Code de commerce, nous vous informons que la Société n'a pas engagé de politique en matière de recherche et de développement au cours de l'exercice écoulé.

Rappels des faits caractéristiques de la Société et du Groupe

- A compter du 1er avril 2019, les filiales SARL 2G CREATIVE, SAS 2GUEUDRY CONSTRUCTIONS et SAS 2GUEUDRY MAISONS INDIVIDUELLES ont pris respectivement en location gérance les activités de travaux et d'aménagements intérieurs et extérieurs, l'activité d'entreprise générale du bâtiment et l'activité de construction de maisons individuelles.
- Au 31 décembre 2019, la SAS ENTREPRISE ROLAND GUEUDRY ET FILS avait consenti à sa filiale SAS 2GUEUDRY CONSTRUCTIONS un abandon de compte courant avec clause de retour à meilleure fortune d'un montant de 270 000 euros comptabilisé en charges exceptionnelles (compte 678800).

- Au 31 décembre 2020, la SAS ENTREPRISE ROLAND GUEUDRY ET FILS a consenti à sa filiale SAS 2GUEUDRY CONSTRUCTIONS deux abandons de compte courant d'un montant de 1 527 000 euros comptabilisé en charges exceptionnelles (compte 678800) dont un de 490 000 euros assorti d'un engagement d'augmentation de capital dans un délai de deux ans (l'augmentation de capital a été réalisé au cours de l'exercice. 2021).

Immobilisations financières

- Les titres des filiales « activité promotion », dont le projet immobilier qu'elles portaient a été abandonné, font l'objet d'une dépréciation de leur titre à 100%. La dépréciation totale s'élève à la clôture à 990 € (baisse de 990 € par rapport à 2022 liée à la TUP d'une des filiales).
- Au cours de l'exercice 2023, des filiales ont fait l'objet de TUP. De ce fait, les dépréciations sur les titres et les comptes courants ont été annulés pour des montants respectifs de 11 914 euros et 15 741 euros.

Risques provisionnés d'un montant individuellement significatif

- Une provision pour perte a été comptabilisée (en charges financières) à la clôture pour constater les pertes 2023 des filiales transparentes fiscalement qui seront constatées sur 2024 au moment des assemblées générales annuelles. Cette provision s'élève au 31 décembre 2023 à 28 134 € contre 25 832 € au 31 décembre 2022.

Autres éléments significatifs

- Un litige nous opposait à la société GROUPE BERTIN IMMOBILIER. Par suite de l'audience en appel, nous avons été condamnés à payer la somme de 94 598 euros et 6 000 euros au titre de l'article 700 du Code de procédure civile. La charge à payer avait été comptabilisée en charge exceptionnelle en 2022. Sur l'exercice 2023, la condamnation a été réglée.

SUCCESSALE

Conformément aux dispositions de l'article L. 232-1, II du Code de commerce, nous vous indiquons que notre Société a une succursale située à LE MESNIL-ESNARD (76240) 130 Route de Paris.

PRISES DE PARTICIPATIONS OU PRISE DE CONTROLE

Nous vous signalons que notre Société a pris, au cours de l'exercice écoulé, une participation de 30% du capital de la société ABC COUVERTURE (RCS ROUEN 798 723 250) par voie d'acquisition des parts sociales auprès de Monsieur Bruno ANQUETIL et Madame Yanick ANQUETIL. La Société détient en conséquence la totalité des parts sociales de la SARL ABC COUVERTURE.

FILIALES ET PARTICIPATIONS

Activité des filiales au sens de l'article L. 233-3 du Code de commerce

La situation des filiales est exposée dans le tableau, prévu par l'article L. 233-15 du Code de commerce, annexé au bilan. Vous trouverez en sus, la liste des « Filiales par pays » dont une copie demeurera ci-annexée au présent rapport.

INFORMATIONS SUR LES DÉLAIS DE PAIEMENT

Les articles L. 441-14 et D. 441-4-I du Code de commerce, demande de vous communiquer les informations sur les délais de paiement de nos fournisseurs et de nos clients en indiquant le nombre et le montant total des factures reçues et émises non réglées au 31 décembre 2023 dont le terme est échu et la ventilation de ce montant par tranche de retard. Nos outils informatiques ne nous permettent pas d'extraire cette information de façon fiable. Pour cette raison, nous nous trouvons dans l'impossibilité de vous communiquer cette information.

RÉSULTATS - AFFECTATION

Examen des comptes et résultats

Nous allons vous présenter en détail les comptes annuels que nous soumettons à votre approbation et qui ont été établis conformément aux règles de présentation et aux méthodes d'évaluation prévues par la réglementation en vigueur.

Un rappel des comptes de l'exercice précédent est fourni à titre comparatif.

Au cours de l'exercice clos le 31 décembre 2023, le chiffre d'affaires s'est élevé à 2 656 560,53 euros contre 4 175 308,29 euros lors de l'exercice précédent, soit une variation de -36,37%.

Le montant des autres produits d'exploitation s'élève à 235 872,89 euros contre -864 547,60 euros pour l'exercice précédent, soit une variation de 127,28%.

Le montant des achats et variations de stocks s'élève à -49 449,26 euros contre 21 474,12 euros pour l'exercice précédent, soit une variation de -330,27%.

Le montant des autres achats et charges externes s'élève à 901 309,39 euros contre 953 689,26 euros pour l'exercice précédent, soit une variation de -5,49%.

Le montant des impôts et taxes s'élève à 45 463,73 euros contre 50 169,00 euros pour l'exercice précédent, soit une variation de -9,38%.

Le montant des traitements et salaires s'élève à 919 739,47 euros contre 865 107,29 euros lors de l'exercice précédent, soit une variation de 6,32%.

Le montant des charges sociales s'élève à 526 386,49 euros contre 501 071,26 euros pour l'exercice précédent, soit une variation de 5,05%.

L'effectif salarié moyen à la clôture de l'exercice s'élève à 16 personnes contre 17 personnes à la clôture de l'exercice précédent, soit une variation non significative.

Le montant des dotations aux amortissements et provisions s'élève à 226 971,30 euros contre 416 643,11 euros pour l'exercice précédent, soit une variation de -45,52%.

Le montant des autres charges s'élève à 27 438,04 euros contre 99 568,21 euros pour l'exercice précédent, soit une variation de -72,44%.

Les charges d'exploitation se sont élevées à 2 597 859,16 euros contre 2 907 722,25 euros pour l'exercice précédent, soit une variation de -10,66%.

Le résultat d'exploitation ressort pour l'exercice à 294 574,26 euros contre 403 038,44 euros lors de l'exercice précédent, soit une variation de -26,91%.

Le montant du bénéfice attribué s'élève à 1 565,34 euros contre 13 354,92 euros pour l'exercice précédent, soit une variation de -88,28%.

Le montant de la perte supportée s'élève à 25 841,04 euros contre 259 156,43 euros pour l'exercice précédent, soit une variation de -90,03%.

Compte tenu d'un résultat financier de 169 191,07 euros (49 523,95 euros pour l'exercice précédent), le résultat courant avant impôts ressort pour l'exercice à 439 489,63 euros contre 206 760,88 euros pour l'exercice précédent, soit une variation de 112,56%.

Le résultat exceptionnel pour l'exercice écoulé s'établit à -12 158,33 euros contre -141 709,95 euros pour l'exercice précédent, soit une variation de 91,42%.

La participation des salariés aux fruits de l'expansion de l'entreprise pour l'exercice écoulé ressort à 15 707,00 euros contre 4 400,02 euros pour l'exercice précédent, soit une variation de 256,98%.

L'impôt sur les sociétés de l'exercice écoulé ressort à -106 107,00 euros contre -44 634,00 euros pour l'exercice précédent, soit une variation de -137,73%.

Le résultat de l'exercice clos le 31 décembre 2023 se solde ainsi par un bénéfice de 517 731,30 euros contre un bénéfice de 105 284,91 euros au titre de l'exercice précédent, soit une variation de 391,74%.

Au 31 décembre 2023, le total du bilan de la Société s'élevait à 11 395 851,84 euros contre 12 466 766,19 euros pour l'exercice précédent, soit une variation de -8,59%.

Proposition d'affectation du résultat

Nous vous proposons de bien vouloir approuver les comptes annuels (bilan, compte de résultat et annexe) tels qu'ils vous sont présentés et qui font apparaître **un bénéfice de 517 731,30 euros**.

Nous vous proposons également de bien vouloir affecter le bénéfice de l'exercice clos le 31 décembre 2023 de la manière suivante :

| |
|--|
| Bénéfice de l'exercice : 517 731,30 euros |
| Un prélèvement sur les réserves |
| - sur le compte « autres réserves » d'une somme de : 232 268,00 euros |
| Les sommes distribuables s'élevant ainsi à la somme de : 750 000,00 euros |
| A titre de dividendes, une somme de : 750 000,00 euros |
| Soit 508,13 euros par action |

Situation des capitaux propres

Compte tenu de cette affectation, les capitaux propres de la Société seraient de 3 373 293 euros.

Il est précisé que :

-- le montant des revenus distribués au titre de l'exercice clos le 31 décembre 2023 éligibles à l'abattement de 40 % prévu à l'article 158, 3-2° du Code général des impôts s'élève à 53 862,00 euros,

-- le montant des revenus distribués au titre de l'exercice clos le 31 décembre 2023 non éligibles à l'abattement de 40 % s'élève à 696 138,00 euros.

La date de mise en paiement du dividende sera décidée par l'Assemblée Générale.

Distributions antérieures de dividendes

Afin de nous conformer aux dispositions de l'article 243 bis du Code général des impôts, nous vous rappelons qu'aucune distribution de dividende n'a été effectuée au titre des trois derniers exercices.

INFORMATIONS QUANT A L'IMPOSITION DES DIVIDENDES

Nous vous informons que les dividendes et distributions assimilées perçus par des personnes physiques depuis le 1er janvier 2018 sont soumis l'année de leur versement à un prélèvement forfaitaire unique (PFU) non libératoire de 12,8% perçu à titre d'acompte, ainsi qu'aux prélèvements sociaux, au taux global de 17,2%. Ces sommes sont déclarées et payées par l'établissement payeur au plus tard le 15 du mois suivant celui du versement des dividendes.

Peuvent demander à être dispensées du prélèvement forfaitaire non libératoire de 12,8% au titre de l'impôt sur le revenu les personnes physiques appartenant à un foyer fiscal dont le revenu fiscal de référence de l'avant-dernière année est inférieur à 50 000 euros (contribuables célibataires, divorcés ou veufs) ou 75 000 euros (contribuables soumis à une imposition commune). La demande de dispense doit être formulée sous la forme d'une attestation sur l'honneur auprès de l'établissement payeur au plus tard le 30 novembre de l'année précédant celle du paiement du dividende.

L'année suivante, les dividendes sont déclarés avec l'ensemble des revenus et soumis à l'impôt sur le revenu :

- soit au prélèvement forfaitaire unique (PFU) de 12,8 %, pour les personnes physiques qui y ont intérêt,
- soit, en cas d'option, au barème progressif après application, le cas échéant, d'un abattement de 40 %.

Les sommes versées au titre du prélèvement forfaitaire non libératoire s'imputent, selon le cas, sur le PFU ou l'impôt calculé au barème progressif. A défaut d'option pour le barème progressif, le PFU s'applique de plein droit.

Dépenses non déductibles fiscalement

Conformément aux dispositions de l'article 223 quater du Code général des impôts, nous vous demandons enfin d'approuver le montant des dépenses et charges non déductibles fiscalement visées à l'article 39, 4 dudit code, qui s'élèvent à un montant global de 13 148 euros, ainsi que l'impôt correspondant de 3 287 euros.

CONVENTIONS RÉGLEMENTÉES

Nous allons vous donner lecture du rapport spécial de vos Commissaires aux Comptes sur les conventions visées à l'article L. 227-10 du Code de commerce.

ADMINISTRATION ET CONTRÔLE DE LA SOCIÉTÉ

i) Situation des mandats

a) Mandat de la présidence

o Monsieur Philippe GUEUDRY

Le mandat de Monsieur Philippe GUEUDRY a été renouvelé en date du 30 juin 2023 pour une période de 6 exercices soit jusqu'à l'issue de la consultation annuelle des associés appelée à statuer sur les comptes de l'exercice clos le 31 décembre 2028.

b) Mandats des Commissaires aux comptes titulaires

o KPMG SA

Renouvellement du mandat en date du 30 juin 2023 pour une période de 6 exercices soit jusqu'à l'issue de la consultation annuelle des associés appelée à statuer sur les comptes de l'exercice clos le 31 décembre 2028.

o BMV AUDIT

Le Mandat de la société BMV AUDIT arrive à l'issue de l'Assemblée Générale du 19 juin 2024.

c) Mandats des Commissaires aux comptes suppléants

o KPMG AUDIT OUEST

Renouvellement du mandat en date du 30 juin 2023 pour une période de 6 exercices soit jusqu'à l'issue de la consultation annuelle des associés appelée à statuer sur les comptes de l'exercice clos le 31 décembre 2028.

o Madame Delphine VIET

Le Mandat de Madame Delphine VIET arrive à l'issue de l'Assemblée Générale du 19 juin 2024.

ii) Renouvellement des mandats des Commissaires aux Comptes

Les mandats de la société B.M.V. AUDIT, Commissaire aux Comptes titulaire, et de Madame Delphine VIET, Commissaire aux Comptes suppléant, arrivant à expiration à l'issue de la présente consultation, et Madame Delphine VIET ayant exprimé le désir de ne pas être renouvelée dans son mandat de Commissaire aux Comptes suppléant, nous vous proposons :

- de renouveler le mandat de la société B.M.V. AUDIT en qualité de Commissaire aux Comptes titulaire,

- et de nommer Madame Marie-Cécile STALIN, domiciliée 167 Boulevard de Strasbourg 76068 LE HAVRE CEDEX en qualité de nouveau Commissaire aux Comptes suppléant,

pour un mandat de six exercices, soit jusqu'à l'issue de la consultation annuelle des associés appelée à statuer sur les comptes de l'exercice clos le 31 décembre 2029.

COMPTES CONSOLIDÉS

Nous vous présentons ci-après le rapport sur la gestion du groupe « GUEUDRY » et les comptes consolidés de l'exercice écoulé et vous demandons, conformément aux dispositions statutaires, de bien vouloir approuver les comptes consolidés.

1. Faits majeurs

Des transmissions universelles de patrimoine (TUP) ont été opérées au sein du groupe sur l'exercice :

- la société ENTREPRISE ROLAND GUEUDRY & FILS a absorbé les sociétés Snc du Faubourg d'Yvetot, SARL LE CLOS DES ORMEAUX & la SARL GUEUDRY LA FRENAYE
- la société GBI a absorbé les sociétés SNC DE LA ROQUE, SNC DE L'ABBAYE DE COURCELLES 2, SNC RESIDENCE MSA 2, SNC DES PRES, SNC DES TROIS PIERRES & LA SNC DES CHOUQUETS

Le groupe a augmenté sa participation de 70 % à 100 % dans sa filiale ABC COUVERTURE pour 30 K€.

Enfin, Deux nouvelles sociétés ont été créées sur l'exercice et détenues à 100 % par le groupe : LA SCCV GUIBARE & LA SNC VILLAGE DE NORMANDIE.

2. Activités et organigramme du groupe

2.1. Activité(s)

L'activité du groupe s'articule autour de la construction et promotion immobilière, aménagement de terrain et agence immobilière.

2.2. Organigramme au 31 décembre 2023 (page suivante)

2.3. Liste des sociétés consolidées

Les sociétés incluses dans le périmètre de consolidation sont présentées ci-dessous :

| Sociétés | Adresses | N° Siren | Méthode | |
|---------------------------------------|---|-----------|-----------------------------|-----------------------------|
| | | | 2023 | 2022 |
| 2G AGENCE IMMOBILIERE | 35 square Raymond Aron 76130 MONT ST AIGNAN | 404345449 | Intégration globale | Intégration globale |
| 2GUEUDRY CONSTRUCTIONS | 332 Boulevard Industriel 76580 LE TRAIT | 844483537 | Intégration globale | Intégration globale |
| 2GUEUDRY CREATIVE | 332 Boulevard Industriel 76580 LE TRAIT | 844842195 | Intégration globale | Intégration globale |
| 2GUEUDRY MAISON INDIVIDUELLE | 332 Boulevard Industriel 76580 LE TRAIT | 844522441 | Intégration globale | Intégration globale |
| SARL 2G PATRIMOINE | 332 Boulevard Industriel 76580 LE TRAIT | 848032694 | Intégration globale | Intégration globale |
| SNC des TROIS PIERRES | 35 square Raymond Aron 76130 MONT ST AIGNAN | 843257437 | Fusionnée | Intégration globale |
| SNC DE L'ABBAYE DE COURCELLES | 35 square Raymond Aron 76130 MONT ST AIGNAN | 815145388 | Intégration globale | Intégration globale |
| SNC DE L'ABBAYE DE COURCELLES 2 | 35 square Raymond Aron 76130 MONT ST AIGNAN | 815145388 | Fusionnée | Intégration globale |
| SARL ABC COUVERTURE | 332 Boulevard Industriel 76580 LE TRAIT | 798723250 | Intégration globale | Intégration globale |
| SCCV RESIDENCE BG2 | 35 square Raymond Aron 76130 MONT ST AIGNAN | 844226670 | Intégration globale | Intégration globale |
| RESIDENCE BG3 | 35 square Raymond Aron 76130 MONT ST AIGNAN | 848360970 | Intégration globale | Intégration globale |
| SCCV RESIDENCE BONSECOURS 2 | 35 square Raymond Aron 76130 MONT ST AIGNAN | 838756617 | Intégration globale | Intégration globale |
| SCCV RESIDENCE BONSECOURS 3 | 35 square Raymond Aron 76130 MONT ST AIGNAN | 844213074 | Intégration globale | Intégration globale |
| SCCV BONSECOURS 4 | 35 square Raymond Aron 76130 MONT ST AIGNAN | 878584150 | Intégration globale | Intégration globale |
| SNC DU BUT | 35 square Raymond Aron 76130 MONT ST AIGNAN | 842606766 | Intégration globale | Intégration globale |
| SNC de la PLAINE du CAILLY | 35 square Raymond Aron 76130 MONT ST AIGNAN | 843275330 | Intégration globale | Intégration globale |
| SNC DE CARVILLE | 35 square Raymond Aron 76130 MONT ST AIGNAN | 851765198 | Intégration globale | Intégration globale |
| SNC des CHARITONS DE St SEBASTIEN | 35 square Raymond Aron 76130 MONT ST AIGNAN | 843257163 | Intégration globale | Intégration globale |
| SNC des CHOUQUETS d'HATTENVILLE | 35 square Raymond Aron 76130 MONT ST AIGNAN | 843257312 | Fusionnée | Intégration globale |
| EURL GUEUDRY LE CLOS DES BLES | 332 Boulevard Industriel 76580 LE TRAIT | 534284104 | Intégration globale | Intégration globale |
| SCCV RESIDENCE DE DUCLAIR | 35 square Raymond Aron 76130 MONT ST AIGNAN | 822819975 | Intégration globale | Intégration globale |
| SNC DU FAUBOURG D'YVETOT | 35 Square Raymond Aron 76130 MONT ST AIGNAN | 851990846 | Fusionnée | Intégration globale |
| SCCV RESIDENCE FAUVILLE 1 | 35 square Raymond Aron 76130 MONT ST AIGNAN | 882640261 | Intégration globale | Intégration globale |
| EURL GUEUDRY LA FRENAYE | 332 Boulevard Industriel 76580 LE TRAIT | 752388629 | Fusionnée | Intégration globale |
| GROUPE BERTIN IMMOBILIER | 35 square Raymond Aron 76130 MONT ST AIGNAN | 349329771 | Intégration globale | Intégration globale |
| ENTREPRISE ROLAND GUEUDRY & FILS | 332 Boulevard Industriel 76580 LE TRAIT | 331876722 | Intégration globale | Intégration globale |
| SNC SAINTE MARGUERITE | 35 square Raymond Aron 76130 MONT ST AIGNAN | 842401630 | Intégration proportionnelle | Intégration proportionnelle |
| SCCV RESIDENCE LE MESNIL 4 | 35 square Raymond Aron 76130 MONT ST AIGNAN | 835284944 | Intégration globale | Intégration globale |
| SSCV RESIDENCE LE MESNIL 5 | 35 square Raymond Aron 76130 MONT ST AIGNAN | 835284910 | Intégration globale | Intégration globale |
| SNC RESIDENCE LE MESNIL 5 | 35 square Raymond Aron 76130 MONT ST AIGNAN | 837521608 | Intégration globale | Intégration globale |
| SCCV RESIDENCE MG | 35 square Raymond Aron 76130 MONT ST AIGNAN | 885139394 | Intégration globale | Intégration globale |
| SSCV RESIDENCE MSA 1 | 35 square Raymond Aron 76130 MONT ST AIGNAN | 828577551 | Intégration globale | Intégration globale |
| SNC RESIDENCE MSA 2 | 35 square Raymond Aron 76130 MONT ST AIGNAN | 843267105 | Fusionnée | Intégration globale |
| SAS NOHE | 332 Boulevard Industriel 76580 LE TRAIT | 889273009 | Intégration globale | Intégration globale |
| EURL GUEUDRY LE CLOS DES ORMEAUX | 332 Boulevard Industriel 76580 LE TRAIT | 534355284 | Fusionnée | Intégration globale |
| RESIDENCE PAVILLY 1 | 35 Square Raymond Aron 76130 MONT ST AIGNAN | 848345906 | Intégration globale | Intégration globale |
| EURL GUEUDRY LOTISSEMENT LA PIERRETTE | 332 Boulevard industriel 76580 LE TRAIT | 752386623 | Intégration globale | Intégration globale |
| SNC DES PRES | 35 square Raymond Aron 76130 MONT ST AIGNAN | 843078411 | Fusionnée | Intégration globale |
| EURL GUEUDRY PROMOTION | 332 Boulevard Industriel 76580 LE TRAIT | 800827727 | Intégration globale | Intégration globale |
| SNC DE LA ROQUE D'AUBEVOYE | 35 square Raymond Aron 76130 MONT ST AIGNAN | 853114015 | Fusionnée | Intégration globale |
| RESIDENCE ROUELLES 1 | 35 Square Raymond Aron 76130 MONT ST AIGNAN | 851297192 | Intégration globale | Intégration globale |
| SCCV DU LATHAM | 2906 Route de Neufchatel 76230 BOIS GUILLAUME | 899337109 | Intégration globale | Intégration globale |
| SCCV GUIBARE | 332 Boulevard Industriel 76580 LE TRAIT | 889273009 | Intégration globale | NA |
| SNC VILLAGE DE NORMANDIE | 332 Boulevard Industriel 76580 LE TRAIT | 889273009 | Intégration globale | NA |

| Sociétés | 2023 | | 2022 | |
|---------------------------------------|--------------|--------------|--------------|--------------|
| | % contrôle | % intérêts | % contrôle | % intérêts |
| 2G AGENCE IMMOBILIERE | 100% | 100% | 100% | 100% |
| 2GUEUDRY CONSTRUCTIONS | 100% | 100% | 100% | 100% |
| 2GUEUDRY CREATIVE | 100% | 100% | 100% | 100% |
| 2GUEUDRY MAISON INDIVIDUELLE | 100% | 100% | 100% | 100% |
| SARL 2G PATRIMOINE | 100% | 100% | 100% | 100% |
| SNC des TROIS PIERRES | Fusionnée | | 100% | 100% |
| SNC DE L'ABBAYE DE COURCELLES | 100% | 100% | 100% | 100% |
| SNC DE L'ABBAYE DE COURCELLES 2 | Fusionnée | | 100% | 100% |
| SARL ABC COUVERTURE | 100% | 100% | 70% | 70% |
| SCCV RESIDENCE BG2 | 100% | 100% | 100% | 100% |
| RESIDENCE BG3 | 100% | 100% | 100% | 100% |
| SCCV RESIDENCE BONSECOURS 2 | 100% | 100% | 100% | 100% |
| SCCV RESIDENCE BONSECOURS 3 | 100% | 100% | 100% | 100% |
| SCCV BONSECOURS 4 | 100% | 100% | 100% | 100% |
| SNC DU BUT | 100% | 100% | 100% | 100% |
| SNC de la PLAINE du CAILLY | 100% | 100% | 100% | 100% |
| SNC DE CARVILLE | 100% | 100% | 100% | 100% |
| SNC des CHARITONS DE St SEBASTIEN | 100% | 100% | 100% | 100% |
| SNC des CHOUQUETS d'HATTENVILLE | Fusionnée | | 100% | 100% |
| EURL GUEUDRY LE CLOS DES BLES | 100% | 100% | 100% | 100% |
| SCCV RESIDENCE DE DUCLAIR | 100% | 100% | 100% | 100% |
| SNC DU FAUBOURG D'YVETOT | Fusionnée | | 100% | 100% |
| SCCV RESIDENCE FAUVILLE 1 | 100% | 100% | 100% | 100% |
| EURL GUEUDRY LA FRENAYE | Fusionnée | | 100% | 100% |
| GROUPE BERTIN IMMOBILIER | 100% | 100% | 100% | 100% |
| ENTREPRISE ROLAND GUEUDRY & FILS | Société Mère | Société Mère | Société Mère | Société Mère |
| SNC SAINTE MARGUERITE | 50% | 50% | 50% | 50% |
| SCCV RESIDENCE LE MESNIL 4 | 100% | 100% | 100% | 100% |
| SSCV RESIDENCE LE MESNIL 5 | 100% | 100% | 100% | 100% |
| SNC RESIDENCE LE MESNIL 5 | 100% | 100% | 100% | 100% |
| SCCV RESIDENCE MG | 100% | 100% | 100% | 100% |
| SSCV RESIDENCE MSA 1 | 100% | 100% | 100% | 100% |
| SNC RESIDENCE MSA 2 | Fusionnée | | 100% | 100% |
| SAS NOHE | 70% | 70% | 70% | 70% |
| EURL GUEUDRY LE CLOS DES ORMEAUX | Fusionnée | | 100% | 100% |
| RESIDENCE PAVILLY 1 | 100% | 100% | 100% | 100% |
| EURL GUEUDRY LOTISSEMENT LA PIERRETTE | 100% | 100% | 100% | 100% |
| SNC DES PRES | Fusionnée | | 100% | 100% |
| EURL GUEUDRY PROMOTION | 100% | 100% | 100% | 100% |
| SNC DE LA ROQUE D'AUBEVOYE | Fusionnée | | 100% | 100% |
| RESIDENCE ROUELLES 1 | 100% | 100% | 100% | 100% |
| SCCV DU LATHAM | 100% | 100% | 100% | 100% |
| SCCV GUIBARE | 100% | 100% | NA | NA |
| SNC VILLAGE DE NORMANDIE | 100% | 100% | NA | NA |

2.4. Sociétés exclues du périmètre de consolidation

Les sociétés SNC AT'OME MSA ROUTE DE MAROMME, SCCV PIERRE DE SEINE DEVILLE LES ROUEN & SCCV SAINT DIZIER ne sont pas intégrées au périmètre car elles sont détenues à hauteur de 25 % par le groupe et elles sont considérées comme non significatives.

3. Référentiel comptable, modalités de consolidation, méthodes et règles d'évaluation

3.1. Référentiel comptable

Les comptes consolidés du groupe 2G sont établis conformément aux règles et principes comptables en vigueur en France. Les dispositions du règlement n°99.02 du Comité de Réglementation Comptable, homologué le 22 juin 1999 et modifié par le règlement du Comité de Réglementation Comptable ANC 2020-01 sont appliquées.

3.2. Modalités de consolidation

3.2.1. Méthodes de consolidation

La consolidation est réalisée à partir des comptes arrêtés au 31/12/2023. Toutes les participations significatives dans lesquelles l'Entreprise ROLAND GUEUDRY & FILS assure le contrôle exclusif, directement ou indirectement, sont consolidées selon la méthode de l'intégration globale.

Toutes les transactions importantes entre les sociétés consolidées sont éliminées.

L'intégration globale consiste à :

- Intégrer dans les comptes de l'entreprise consolidante les éléments des comptes des entreprises consolidées, après retraitements éventuels ;
- Répartir les capitaux propres et le résultat entre les intérêts de l'entreprise consolidante et les intérêts des autres actionnaires ou associés dits "intérêts minoritaires" ;
- Éliminer les opérations en comptes entre l'entreprise intégrée globalement et les autres entreprises consolidées.

Les sociétés dans lesquelles le contrôle conjoint est exercé sont consolidées selon la méthode de l'intégration proportionnelle.

L'intégration proportionnelle consiste à :

- Intégrer dans les comptes de l'entreprise consolidante la fraction représentative de ses intérêts dans les comptes de l'entreprise consolidée, après retraitements éventuels ; aucun intérêt minoritaire n'est donc constaté ;
- Éliminer les opérations et comptes entre l'entreprise intégrée proportionnellement et les autres entreprises consolidées à hauteur du pourcentage d'intégration de l'entreprise intégrée proportionnellement.

3.2.2. Élimination des opérations intra-groupe

Conformément à la réglementation, les transactions entre les sociétés intégrées ainsi que les résultats internes entre ces sociétés ont été éliminés dans les comptes consolidés.

3.2.3. Écarts d'acquisition

Conformément aux dispositions réglementaires, les écarts d'acquisition représentent la différence entre :

- Le coût d'acquisition des titres de participation ;
- La quote-part de l'entreprise acquéreuse dans l'évaluation totale des actifs et passifs identifiés à la date d'acquisition.

Les écarts d'acquisition positifs sont inscrits à l'actif immobilisé.

Les écarts d'acquisition négatifs sont inscrits en provisions pour risques et charges.
Les écarts d'acquisitions sont composés dans leur ensemble d'éléments incorporels.

3.2.4. Amortissement ou dépréciation des écarts d'acquisition

- Ecart d'acquisition positif : Le groupe détermine la durée d'utilisation, limitée ou non.

Lorsqu'il n'y a pas de limite prévisible à la durée pendant laquelle l'écart d'acquisition procurera des avantages économiques au groupe, ce dernier n'est pas amorti.

Dans ce cas, un test de dépréciation est réalisé chaque année. En cas d'indice de pertes de valeurs, une dépréciation exceptionnelle est appliquée.

Lorsqu'il existe, lors de l'acquisition, une limite prévisible à sa durée d'utilisation, l'écart d'acquisition est amorti linéairement sur cette durée, ou, si elle ne peut être déterminée de manière fiable, sur 10 ans.

Le groupe considère que les écarts d'acquisition positifs ont une durée d'utilisation illimitée et que les avantages économiques qu'ils procurent ne sont pas limités dans le temps.

- Les écarts d'acquisition négatifs sont inscrits en provision pour risques et charges et font l'objet éventuellement de reprises.

Lorsque la non prise en compte d'ajustements conditionnels du prix d'acquisition dans le coût d'acquisition aboutit à la détermination d'un écart d'acquisition négatif, la reprise en résultat de cet écart d'acquisition est suspendue par prudence pour la partie correspondant au montant maximal d'ajustement de prix.

3.2.5. Dates de clôture des exercices des sociétés consolidées

Les sociétés sont consolidées sur la base de leur bilan arrêté au 31 décembre 2023 :

| Sociétés | Durée exercice en mois | |
|-----------------------------------|------------------------|------|
| | 2023 | 2022 |
| 2G AGENCE IMMOBILIERE | 12 | 12 |
| 2GUEUDRY CONSTRUCTIONS | 12 | 12 |
| 2GUEUDRY CREATIVE | 12 | 12 |
| 2GUEUDRY MAISON INDIVIDUELLE | 12 | 12 |
| SARL 2G PATRIMOINE | 12 | 12 |
| SNC des TROIS PIERRES | Fusionnée | 12 |
| SNC DE L'ABBAYE DE COURCELLES | 12 | 12 |
| SNC DE L'ABBAYE DE COURCELLES 2 | Fusionnée | 12 |
| SARL ABC COUVERTURE | 12 | 12 |
| SCCV RESIDENCE BG2 | 12 | 12 |
| RESIDENCE BG3 | 12 | 12 |
| SCCV RESIDENCE BONSECOURS 2 | 12 | 12 |
| SCCV RESIDENCE BONSECOURS 3 | 12 | 12 |
| SCCV BONSECOURS 4 | 12 | 12 |
| SNC DU BUT | 12 | 12 |
| SNC de la PLAINE du CAILLY | 12 | 12 |
| SNC DE CARVILLE | 12 | 12 |
| SNC des CHARITONS DE St SEBASTIEN | 12 | 12 |
| SNC des CHOUQUETS d'HATTENVILLE | Fusionnée | 12 |
| EURL GUEUDRY LE CLOS DES BLES | 12 | 12 |
| SCCV RESIDENCE DE DUCLAIR | 12 | 12 |
| SNC DU FAUBOURG D'YVETOT | Fusionnée | 12 |
| SCCV RESIDENCE FAUVILLE 1 | 12 | 12 |

| Sociétés | Durée exerce en mois | |
|---------------------------------------|----------------------|------|
| | 2023 | 2022 |
| EURL GUEUDRY LA FRENAYE | Fusionnée | 12 |
| GRUPE BERTIN IMMOBILIER | 12 | 12 |
| ENTREPRISE ROLAND GUEUDRY & FILS | 12 | 12 |
| SNC SAINTE MARGUERITE | 12 | 12 |
| SCCV RESIDENCE LE MESNIL 4 | 12 | 12 |
| SSCV RESIDENCE LE MESNIL 5 | 12 | 12 |
| SNC RESIDENCE LE MESNIL 5 | 12 | 12 |
| SCCV RESIDENCE MG | 12 | 12 |
| SSCV RESIDENCE MSA 1 | 12 | 12 |
| SNC RESIDENCE MSA 2 | Fusionnée | 12 |
| SAS NOHE | 12 | 12 |
| EURL GUEUDRY LE CLOS DES ORMEAUX | Fusionnée | 12 |
| RESIDENCE PAVILLY 1 | 12 | 12 |
| EURL GUEUDRY LOTISSEMENT LA PIERRETTE | 12 | 12 |
| SNC DES PRES | Fusionnée | 12 |
| EURL GUEUDRY PROMOTION | 12 | 12 |
| SNC DE LA ROQUE D'AUBEVOYE | Fusionnée | 12 |
| RESIDENCE ROUELLES 1 | 12 | 12 |
| SCCV DU LATHAM | 12 | 12 |
| SCCV GUIBARE | 6 | NA |
| SNC VILLAGE DE NORMANDIE | 11 | NA |

3.3. Méthodes et règles d'évaluation

Les principes et méthodes appliqués par le Groupe 2G sont les suivants :

3.3.1. Application des méthodes de référence

L'application des méthodes préférentielles du règlement ANC 2020-01 est la suivante :

| Application des méthodes de référence | Obligatoire /Référence | Oui Non N/A |
|--|------------------------|-------------|
| • Comptabilisation des contrats de location-financement (1) | Obligatoire | Non |
| • Provisionnement des prestations de retraites et assimilés | Référence | Oui |
| • Étalement des frais d'émission et primes de remboursement des emprunts obligataires sur la durée de vie de l'emprunt | Obligatoire | N/A |
| • Comptabilisation en résultat des écarts de conversion actif / passif | Référence | N/A |
| • Comptabilisation à l'avancement des opérations partiellement achevées à la clôture de l'exercice | Référence | Oui |

(1) : Pas de contrat significatif identifié

3.3.2. Immobilisations incorporelles

Les immobilisations incorporelles sont évaluées à leur valeur d'acquisition ou de production.

Les immobilisations incorporelles peuvent être amorties, le cas échéant, sur des périodes correspondant à leur protection légale ou à leur durée d'utilisation prévue.

3.3.3. Durées d'amortissement des immobilisations incorporelles

Les méthodes et durées d'amortissement retenues sont les suivantes :

| Immobilisations incorporelles | Méthode | Durée |
|--------------------------------------|----------------|--------------|
| Logiciels & Brevets & Site internet | Linéaire | 1 à 3 ans |

3.3.4. Immobilisations corporelles

Les immobilisations corporelles figurent au bilan à leur coût d'acquisition ou de production. L'amortissement est calculé en fonction de la durée d'utilisation estimée des différentes catégories d'immobilisations.

Les principales durées d'utilisations retenues sont les suivantes :

| Eléments | Mode | Durée |
|------------------------------------|-------------|--------------|
| Terrain & aménagements | Linéaire | 7 à 20 ans |
| Agencements constructions | Linéaire | 5 à 10 ans |
| Matériels | Linéaire | 2 à 10 ans |
| Autres immobilisations corporelles | Linéaire | 2 à 10 ans |

3.3.5. Contrats de location-financement

Le groupe utilise peu ce système de financement. Aucun contrat n'a été considéré comme significatif.

3.3.6. Immobilisations financières

Ce poste est essentiellement constitué de prêts et cautionnements.

Les titres de participation sont liés à des sociétés dans lesquelles le groupe n'exerce aucune influence.

3.3.7. Stocks et travaux en-cours

- Stocks de marchandises & matières premières : ils sont évalués selon la méthode FIFO.

Une provision pour dépréciation est comptabilisée lorsque la valeur actuelle des stocks à la date du bilan est inférieure au coût inscrit dans les stocks.

- Encours : ils sont évalués selon la méthode à l'avancement. Seuls les lots vendus permettent d'obtenir un résultat à terminaison suffisamment fiable pour intégrer une méthode d'avancement dans la valorisation des travaux en cours relatifs à ces lots.

Une dépréciation des stocks égale à la différence entre la valeur brute déterminée suivant les modalités indiquées ci-dessus et le cours du jour ou la valeur de réalisation déduction faite des frais proportionnels de vente, est prise en compte lorsque cette valeur brute est supérieure à terme énoncé.

3.3.8. Créances et dettes

Les créances et les dettes sont valorisées à leur valeur nominale.

Une provision pour dépréciation des créances est pratiquée nominativement lorsque la valeur d'inventaire est inférieure à la valeur comptable.

3.3.9. Subventions d'investissement

Les subventions sont retraitées comme suit :

- Inscription en capitaux propres

3.3.10. Trésorerie et valeurs mobilières de placement

Les valeurs mobilières de placement sont évaluées à leur coût d'achat ou de souscription, hors frais accessoires.

Une provision pour dépréciation est constituée lorsque le cours de bourse ou la valeur probable de réalisation sont inférieurs à la valeur d'achat.

3.3.11. Impôts sur les bénéfices

Conformément aux prescriptions du CRC n°99-02, le groupe comptabilise des impôts différés en cas :

- de différences temporaires entre les valeurs fiscales et comptables des actifs et passifs au bilan consolidé ;
- de crédits d'impôts et de reports déficitaires.

Les impôts différés sont calculés selon la méthode du report variable, en appliquant le dernier taux d'impôt en vigueur pour chaque société.

Les actifs d'impôts différés ne sont pris en compte que :

- si leur récupération ne dépend pas des résultats futurs ;
- ou si leur récupération est probable par suite de l'existence d'un bénéfice imposable attendu dans un futur proche.

Le nouveau Règlement ANC 2020.01, impose l'inclusion des impôts différés passifs dans le poste Autres dettes

3.3.12. Provisions pour risques et charges

Compte tenu de l'activité du groupe, les provisions constatées ont pour objet de couvrir des risques ou litiges à caractère ponctuel ou latent. Ces éléments sont principalement relatifs à des litiges ponctuels.

3.3.13. Engagements de retraite et prestations assimilés

Le montant des droits, qui seraient acquis par les salariés pour le calcul des indemnités de départ à la retraite, est généralement déterminé en fonction de leur ancienneté et en tenant compte de la probabilité de présence dans l'entreprise à l'âge de la retraite.

L'ensemble de ces coûts est provisionné et systématiquement pris en compte dans le résultat sur la durée d'activité des salariés.

Les hypothèses d'évaluation sont :

- Taux d'actualisation : 3,45 %
- Taux de croissance des salaires : 1 %
- Taux de charges patronales : 40 %
- Age de départ à la retraite : 65 ans
- Taux de rotation du personnel : 1 %
- Table de taux de mortalité : INSEE 2018-2020

3.3.14. Distinction entre résultat exceptionnel et résultat courant

Le résultat courant est celui provenant des activités dans lesquelles l'entreprise est engagée dans le cadre de ses affaires ainsi que les activités annexes qu'elle assume à titre accessoire ou dans le prolongement de ses activités normales.

Le résultat exceptionnel résulte des événements ou opérations inhabituels distincts de l'activité et qui ne sont pas censés se reproduire de manière fréquente et régulière.

3.3.15. Résultats par action

Le résultat par action correspond au résultat net consolidé – part du groupe – se rapportant au nombre moyen pondéré d'actions de la société mère, en circulation au cours de l'exercice (à l'exclusion des actions propres déduites des capitaux propres).

4. Comparabilité des comptes

4.1. Changements comptables

Néant.

4.2. Changements de présentation

Néant

4.3. Variations de périmètre

4.3.1. Entrées de périmètre

Deux nouvelles sociétés intégrées sur l'exercice à 100 % : la SCCV GUIBARE & la SNC VILLAGES DE NORMANDIE. Il s'agit de deux créations de sociétés, il n'y a donc pas d'écarts d'acquisitions liés.

4.3.2. Sorties de périmètre

Néant.

4.3.3. Autres mouvements

Le groupe a augmenté son pourcentage de participation dans la société ABC COUVERTURE passant de 70 % à 100 %. Cette opération se traduit dans les comptes par la constatation d'un écart d'acquisition de 4 K€.

4.3.4. Changements de méthodes de consolidation

Néant.

5. Notes sur le bilan et le compte de résultat

5.1. Mouvements de l'actif immobilisé

| | A nouveau | Autres Mouvements | Augment. | Diminution | 31/12/2023 |
|--------------------------------------|--------------|----------------------|------------|------------|--------------|
| Immobilisations Incorporelles | | | | | |
| Concessions, brevet, licences | 154 | | | | 154 |
| Autres immobilisations incorporelles | 28 | | 20 | | 48 |
| Ecart acquisition | 54 | | 4 | | 58 |
| TOTAL | 236 | 0 | 24 | 0 | 260 |
| Immobilisations Corporelles | | | | | |
| Terrain | 32 | | | | 32 |
| Construction | 105 | | 0 | 0 | 105 |
| Installat°, matériels | 2 315 | | 7 | 0 | 2 322 |
| Autres immobilisations | 3 910 | | 36 | 147 | 3 799 |
| Immobilisations en cours | 0 | | 38 | 0 | 38 |
| TOTAL | 6 362 | 0 | 81 | 147 | 6 296 |
| Immobilisations financières | | | | | |
| Titres de participation | 10 | | 0 | 0 | 10 |
| Prêts / dépôts | 108 | | 35 | 23 | 120 |
| TOTAL | 118 | 0 | 35 | 23 | 130 |
| TOTAL ACTIF IMMOBILISE | 6 716 | 0 | 140 | 170 | 6 686 |

5.2. Mouvements des amortissements

| | A nouveau | Autres mouvements | Augment. | Diminution | 31/12/2023 |
|-------------------------------------|--------------|----------------------|------------|------------|--------------|
| Amortissements Incorporelles | | | | | |
| / Concessions, brevet, licences | 147 | | 5 | 0 | 152 |
| TOTAL | 142 | 0 | 5 | 0 | 152 |
| Amortissements Corporels | | | | | |
| / Terrain | 33 | | 0 | 0 | 33 |
| / Construction | 99 | | 2 | 0 | 101 |
| / Installations, matériels | 1 794 | | 151 | 0 | 1 945 |
| / Autres immobilisations | 3 407 | | 212 | 143 | 3 476 |
| TOTAL | 5 065 | 0 | 365 | 143 | 5 555 |
| TOTAL AMORTISSEMENTS | 5 207 | 0 | 370 | 143 | 5 707 |

5.3. Ecarts d'acquisition

❖ Ecarts d'acquisition Positifs (Goodwill)

| K€ | Ecarts d'acquisition | Amort. AN | Dotations de l'exercice | Ecarts d'acquisition nets |
|----------------|----------------------|--------------|----------------------------|------------------------------|
| ABC COUVERTURE | 58 | N/A | N/A | 58 |
| Total | 58 | 0 | 0 | 58 |

L'écart d'acquisition positif n'est pas amorti. En effet, la durée d'utilisation n'étant pas limitée, ce dernier fait l'objet d'un test de valeur. Ce dernier fait l'objet d'un test de valeur sur la base d'un multiple d'Ebitda prévisionnel. Au 31/12/2023, il n'y a pas d'indice de perte de valeur sur l'écart d'acquisition de 58 K€ lié à la société ABC COUVERTURE.

❖ Ecarts d'acquisition Négatifs (Badwill)

| K€ | Ecarts d'acquisition | Amort. AN | Reprise de l'exercice | Ecarts d'acquisition nets |
|---------------|----------------------|--------------|--------------------------|------------------------------|
| GROUPE BERTIN | 526 | 11 | | 515 |
| Total | 526 | 11 | 0 | 515 |

L'acquisition du GROUPE BERTIN IMMOBILIER a donné lieu à la constatation d'un badwill de 526 K€. Cet écart d'acquisition a été calculé en activant le déficit fiscal à l'acquisition pour 477 K€.

Cette opération est assortie d'une clause de complément prix couvrant les clôtures du 31 décembre 2018 à 2022, sur une liste précise de programmes via des structures dédiées.

Le groupe considérant qu'il ne peut pas déterminer de façon fiable le montant du complément de prix, aucun montant n'a été pris en compte par prudence dans la détermination de l'écart d'acquisition.

Cette non prise en compte des ajustements conditionnels du prix d'acquisition dans le coût d'acquisition a abouti à la détermination d'un écart d'acquisition négatif de 526 K€.

Par prudence, et conformément à la réglementation en vigueur, la reprise en résultat de cet écart d'acquisition négatif a été suspendue.

Les compléments de prix éventuels seront imputés sur cet écart d'acquisition négatif. »

Sur N-2, une reprise a été opérée de 11 K€ correspondant au complément de prix payé sur l'exercice.

Suite à la COVID 19, la clause de complément de prix a été prorogé jusqu'au 31 décembre 2023. A la date d'établissement des comptes, les discussions sont en cours pour clôturer la transaction.

5.4. Stocks et en-cours

| Montants en K€ | AA | Autres mouvements | Variation | 31/12/2023 |
|-------------------------------------|--------------|-------------------|---------------|--------------|
| Valeurs brutes | | | | |
| Matières premières | 2 318 | | 25 | 2 343 |
| En cours | 2 126 | | -535 | 1 591 |
| Produits finis | 0 | | 105 | 105 |
| Marchandises | 1 977 | | 432 | 2 409 |
| TOTAL | 6 421 | 0 | 27 | 6 448 |
| Provisions pour dépréciation | | | | |
| Matières premières | 448 | | -448 | 0 |
| En cours | 686 | | -686 | 0 |
| Produits finis | 0 | | 0 | 0 |
| Marchandises | 110 | | -59 | 51 |
| TOTAL | 1 244 | 0 | -1 193 | 51 |
| Valeurs nettes | | | | |
| Matières premières | 1 870 | 0 | 473 | 2 343 |
| En cours | 1 440 | 0 | 151 | 1 591 |
| Produits finis | 0 | | 105 | 105 |
| Marchandises | 1 867 | 0 | 491 | 2 358 |
| TOTAL | 5 177 | 0 | 1 220 | 6 397 |

5.5. Ventilation des créances par échéance

Toutes les créances sont à moins d'un an, excepté les créances douteuses provisionnées au bilan pour 353 K€.

5.6. Dépréciation de l'actif circulant

Les dépréciations de l'actif circulant se décomposent selon :

| Montant en K€ | AA | Mvts de périmètre | Dotations | Reprises | 31/12/2023 |
|---------------|--------------|-------------------|------------|--------------|------------|
| Stocks | 1 245 | | | 1 194 | 51 |
| Créances | 430 | | 178 | 255 | 353 |
| Total | 1 675 | 0 | 178 | 1 449 | 404 |

5.7. Provisions pour risques et charges

Les provisions pour risques et charges se décomposent de la manière suivante :

| | AA | Autres mouvements | Dotations | Reprises | 31/12/2023 |
|------------------------|------------|-------------------|-----------|------------|------------|
| Provision badwill | 515 | | | | 515 |
| Provision pour IFC | 134 | | 48 | 5 | 177 |
| Provision pour litiges | 148 | | | 144 | 4 |
| | 797 | 0 | 48 | 149 | 696 |

5.8. Impôts différés

La prise en compte, au 31 décembre 2023, d'imposition différée dans les comptes consolidés a eu, poste par poste, les incidences suivantes (en K €) :

| | | |
|---|--------------|-------------|
| Impôts différés sur retraitements | | |
| Opérations internes | | -294 |
| Provision IFC | | 44 |
| | TOTAL | -250 |
| Impôts différés sur décalage temporaires | | |
| Provisions non déductibles | | 45 |
| Déficits fiscaux | | 566 |
| Autres décalages temporaires | | 4 |
| | TOTAL | 615 |
| Cumul ID sur retraitements et décalages | | 365 |
| Valeurs au bilan | | |
| | ACTIF | 666 |
| | PASSIF | 301 |
| | TOTAL | 365 |

Il est à noter que Malgré les pertes fiscales récentes, la totalité du déficit reportable GBI a été activé (impact ID = 503 K€) compte tenu des prévisions de bénéfices fiscaux anticipés sur les 2 prochaines années. La période d'analyse coïncide avec celle couverte par la clause de complément prix. De plus, en cas d'absence de bénéfices fiscaux, l'impact en fiscalité différée de ce déficit se trouvera compensée par la reprise du « badwill ».

Les déficits fiscaux des sociétés 2G PATRIMOINE, NOHE & ABC COUVERTURE ont été activés en fiscalité différée du fait de leurs récupérations probables à court terme, impact ID de 63 K€.

5.9. Preuve d'impôt

| | |
|-----------------------------------|------------|
| RESULTAT CONSO | 856 |
| IS CONSO | 325 |
| RESULTAT CONSO AVANT IS | 1181 |
| IS THEORIQUE | 295 |
| Ecart is théorique/conso | 30 |
| <i>Réintégrations définitives</i> | <i>558</i> |
| Amort excédentaires | 6 |
| Tvts | 5 |
| Amendes | 15 |
| Divers | 532 |
| Quote part dividendes | 0 |
| <i>Déductions définitives</i> | <i>380</i> |
| Plus value à long terme | 0 |
| Divers | 365 |
| Macron | 15 |
| Base IS | 178 |
| Is correspondant | 45 |
| Crédit impôts | 13 |
| Différentiel de taux | |
| Ecart expliqué | 32 |
| Ecart résiduel | -2 |

5.10. Capitaux propres

Au 31 décembre 2023, le capital social se compose de 1 476 actions de 135,50 euros de valeur nominale.

Capitaux propres par action (en €)

| | 2023 | 2022 | 2021 |
|-----------------------------------|-----------------|-----------------|-----------------|
| Capitaux propres | 4 576 784 | 3 869 086 | 3 349 664 |
| Nombre d'actions | 1 476 | 1 476 | 1 476 |
| Capitaux propres / actions | 3 100.80 | 2 621.33 | 2 269.42 |

5.11. Emprunts et dettes financières

Elles peuvent être ventilées par échéance de la manière suivante :

| ETAT DES DETTES | Montant brut | 1 an au plus | Plus d'1 an, - 5 ans | Plus de 5 ans |
|--------------------|--------------|--------------|-------------------------|---------------|
| Emprunts bancaires | 5 438 | 1 930 | 3 508 | |
| Découvert bancaire | 627 | 627 | | |
| TOTAL | 6 065 | 2 557 | 3 508 | 0 |

5.12. Engagements hors bilan

Engagements donnés

➤ **Entreprise Roland Gueudry & Fils**

| Engagements financiers - Avals, cautions et garanties | Engagements financiers donnés | Engagements financiers reçus |
|--|-------------------------------|------------------------------|
| Caution solidaire en garantie du contrat de CB souscrit par SAS 2G Constructions | 19 254 | |
| Snc Rés.Le Mesnil 5 : caution solidaire en garantie de la GFA | 1 384 000 | |
| Totalisation | 1 403 254 | |

| Engagements financiers - Autres engagements | Engagements financiers donnés | Engagements financiers reçus |
|---|-------------------------------|------------------------------|
| Nantissement de 100% des actions de la SAS GBI au profit de CDN, CE et CRCA | 519 409 | |

➤ **Sccv du Latham**

| | | |
|--|--|-----------|
| Avals, cautions et garanties | | |
| Hypothèque des terrains en garantie de l'ouverture de crédit CE | | 500 000 |
| Autres engagements | | |
| Promesse affectation hypothécaire pour garantie de la GFA au profit de la CE | | 2 308 000 |

Engagements reçus

➤ Entreprise 2G Construction

| | | | |
|---|--|--|--------|
| Avals, cautions et garanties | | | |
| Cautions de la Holding SAS Ent.R.Güedry et Fils en garantie du contrat de crédit bail | | | 19 254 |

➤ Entreprise 2G Maisons Individuelles

| | | | |
|---------------------------------------|--|--|------------|
| Avals, cautions et garanties | | | |
| cautions donnés par les garants : CGI | | | 33 723 904 |

➤ Entreprise 2G Agence Immobilière

| | | | |
|--|--|--|---------|
| Avals, cautions et garanties | | | |
| Cautions SOCAF pour l'activité de gestion immobilière | | | 150 000 |
| Cautions SOCAF pour l'activité de transaction avec manquement de fonds | | | 120 000 |
| Cautions SOCAF pour l'activité de SYNDIC | | | 120 000 |

5.13. Effectif moyen

| | 2023 | 2022 | 2021 |
|-----------------------------------|------|------|------|
| Cadres | 14 | 18 | 22 |
| Agents de maîtrise et techniciens | 35 | 52 | 105 |
| Ouvriers | 99 | 96 | 114 |

6. Explications du compte de résultat et Autres informations

6.1. Ventilation du chiffre d'affaires par société

| Sociétés | CAHT en K€ |
|--------------|---------------|
| 2GC | 6 991 |
| 2GCREA | 416 |
| 2GMI | 36 102 |
| ABBAYE | 52 |
| ABC | 45 |
| BG3 | 477 |
| BONSECOURS2 | 3 787 |
| BONSECOURS3 | 574 |
| BUT | 21 |
| CHARITON | 149 |
| GBI | 370 |
| GUEUDRY | -105 |
| LATHAM | 5 859 |
| MARGUERITE | 83 |
| MESNIL5 | 6 057 |
| MESNILSSNC | 3 270 |
| MG | 352 |
| PAVILLY1 | 255 |
| PROMOTION | 291 |
| TOTAL | 65 045 |

6.2. Détails des reprises et transferts de charges d'exploitation

| Montants en K€ | 31/12/2023 |
|-----------------------|--------------|
| Reprises provisions | 1 599 |
| Transferts de charges | 226 |
| TOTAL | 1 825 |

6.3. Détails des dotations aux amortissements et provisions d'exploitation

| Montants en K€ | 31/12/2023 |
|---|------------|
| Dotations aux amortissements d'exploitation | 369 |
| Dotations aux provisions d'exploitations | 257 |
| TOTAL | 626 |

6.4. Résultat financier

| Montants en K€ | 31/12/2023 |
|-----------------------------------|-------------|
| Produits financiers placement | 30 |
| Escomptes obtenus | |
| Transferts de charges financières | 38 |
| Reprise provision | |
| Total | 68 |
| Intérêts sur financement | 55 |
| Intérêts et charges assimilés | 89 |
| Dotation provision | |
| Autres charges financières | 32 |
| Total | 176 |
| Résultat financier | -108 |

6.5. Résultat exceptionnel

| Montants en K€ | 31/12/2023 |
|---|-------------|
| Produits exceptionnels | |
| Produits exceptionnels sur opérations de gestion | 1 |
| Cessions d'actifs corporels | 97 |
| Quote part subvention | 2 |
| Reprises exceptionnelles | 2 |
| Total | 102 |
| Charges exceptionnelles | |
| Charges exceptionnelles sur opérations de gestion | 204 |
| Valeurs nettes comptables actifs corporels cédés | 3 |
| Dotations exceptionnelles | |
| Total | 207 |
| Résultat exceptionnel | -105 |

6.6. Dirigeants : Rémunération allouée aux membres des organes d'administration et de direction

Cette information aboutirait à communiquer un montant individuel.

EN CONCLUSION, nous souhaitons que ces diverses propositions emportent votre approbation et que vous vouliez bien donner à votre président quitus de sa gestion pour l'exercice social sur les comptes duquel vous avez à vous prononcer.

Nous espérons que ces propositions recevront votre agrément et vous invitons à vous prononcer sur les résolutions qui vont être soumises à votre vote.

Philippe GUEUDRY

Président



KPMG SA
46 rue Louis Eudier
Immeuble Courbet Plaza
76063 Le Havre

BMV Audit
23 Avenue Gambetta
76400 Fécamp

Certifié régulier et sincère
KPMG S.A.
Commissaire aux Comptes

Entreprise Roland Gueudry et Fils S.A.S.

Rapport des commissaires aux comptes sur les comptes consolidés

Exercice clos le 31 décembre 2023
Entreprise Roland Gueudry et Fils S.A.S.
332 Boulevard Industriel 76580 LE TRAIT

KPMG S.A., société d'expertise comptable et de commissaires aux comptes inscrite au Tableau de l'Ordre des experts comptables de Paris sous le n° 143008010101 et rattachée à la Compagnie régionale des commissaires aux comptes de Versailles et du Centre.
Société française membre du réseau KPMG constitué de cabinets indépendants affiliés à KPMG International Limited, une société de droit anglais (private company limited by guarantee).

Société anonyme à conseil d'administration
Siège social :
Tour EQHO
2 avenue Gambetta
CS 60055
92066 Paris La Défense
Cedex
Capital social : 5 497 100 €
775 726 417 RCS Nanterre



KPMG SA
46 rue Louis Eudier
Immeuble Courbet Plaza
76063 Le Havre



BMV Audit
23 Avenue Gambetta
76400 Fécamp

Entreprise Roland Gueudry et Fils S.A.S.

332 Boulevard Industriel 76580 LE TRAIT

Rapport des commissaires aux comptes sur les comptes consolidés

Exercice clos le 31 décembre 2023

À la collectivité des associés de la société Entreprise Roland Gueudry et Fils S.A.S.,

Opinion

En exécution de la mission qui nous a été confiée par la collectivité des associés, nous avons effectué l'audit des comptes consolidés de la société Entreprise Roland Gueudry et Fils S.A.S. relatifs à l'exercice clos le 31 décembre 2023, tels qu'ils sont joints au présent rapport.

Nous certifions que les comptes consolidés sont, au regard des règles et principes comptables français, réguliers et sincères et donnent une image fidèle du résultat des opérations de l'exercice écoulé ainsi que de la situation financière et du patrimoine, à la fin de l'exercice, de l'ensemble constitué par les personnes et entités comprises dans la consolidation.

Fondement de l'opinion

Référentiel d'audit

Nous avons effectué notre audit selon les normes d'exercice professionnel applicables en France. Nous estimons que les éléments que nous avons collectés sont suffisants et appropriés pour fonder notre opinion.

Les responsabilités qui nous incombent en vertu de ces normes sont indiquées dans la partie "Responsabilités des commissaires aux comptes relatives à l'audit des comptes consolidés" du présent rapport.

Indépendance

Nous avons réalisé notre mission d'audit dans le respect des règles d'indépendance prévues par le code de commerce et par le code de déontologie de la profession de commissaire aux comptes, sur la période du 1er janvier 2023 à la date d'émission de notre rapport.

KPMG S.A., société d'expertise comptable et de commissaires aux comptes inscrite au Tableau de l'Ordre des experts comptables de Paris sous le n° 143008010101 et rattachée à la Compagnie régionale des commissaires aux comptes de Versailles et du Centre.
Société française membre du réseau KPMG constitué de cabinets indépendants affiliés à KPMG International Limited, une société de droit anglais (private company limited by guarantee).

Société anonyme à conseil d'administration
Siège social :
Tour EQHO
2 avenue Gambetta
CS 60055
92066 Paris La Défense
Cedex
Capital social : 5 497 100 €
775 726 417 RCS Nanterre

Justification des appréciations

En application des dispositions des articles L.821-53 et R.821-180 du code de commerce relatives à la justification de nos appréciations, nous portons à votre connaissance les appréciations suivantes qui, selon notre jugement professionnel, ont été les plus importantes pour l'audit des comptes consolidés de l'exercice.

Les appréciations ainsi portées s'inscrivent dans le contexte de l'audit des comptes consolidés pris dans leur ensemble et de la formation de notre opinion exprimée ci-avant. Nous n'exprimons pas d'opinion sur des éléments de ces comptes consolidés pris isolément.

La note 5.3 "Ecart d'acquisition" et la note 5.8 "Impôts différés" de l'annexe des comptes consolidés exposent notamment les impacts en matière d'écarts d'acquisition négatifs et l'activation du déficit fiscal à la suite de l'acquisition du Groupe Bertin Immobilier.

Dans le cadre de notre appréciation des règles et principes comptables suivis par votre groupe, nous avons vérifié le caractère approprié des méthodes comptables visées ci-dessus et des informations fournies dans l'annexe des comptes consolidés et nous nous sommes assurés de leur correcte application.

Vérifications spécifiques

Nous avons également procédé, conformément aux normes d'exercice professionnel applicables en France, aux vérifications spécifiques prévues par les textes légaux et réglementaires des informations relatives au groupe, données dans le rapport de gestion du Président.

Nous n'avons pas d'observation à formuler sur leur sincérité et leur concordance avec les comptes consolidés.

Responsabilités de la direction et des personnes constituant le gouvernement d'entreprise relatives aux comptes consolidés

Il appartient à la direction d'établir des comptes consolidés présentant une image fidèle conformément aux règles et principes comptables français ainsi que de mettre en place le contrôle interne qu'elle estime nécessaire à l'établissement de comptes consolidés ne comportant pas d'anomalies significatives, que celles-ci proviennent de fraudes ou résultent d'erreurs.

Lors de l'établissement des comptes consolidés, il incombe à la direction d'évaluer la capacité de la société à poursuivre son exploitation, de présenter dans ces comptes, le cas échéant, les informations nécessaires relatives à la continuité d'exploitation et d'appliquer la convention comptable de continuité d'exploitation, sauf s'il est prévu de liquider la société ou de cesser son activité.

Les comptes consolidés ont été arrêtés par le Président.

Responsabilités des commissaires aux comptes relatives à l'audit des comptes consolidés

Il nous appartient d'établir un rapport sur les comptes consolidés. Notre objectif est d'obtenir l'assurance raisonnable que les comptes consolidés pris dans leur ensemble ne comportent pas d'anomalies significatives. L'assurance raisonnable correspond à un niveau élevé d'assurance, sans toutefois garantir qu'un audit réalisé conformément aux normes d'exercice professionnel permet de systématiquement détecter toute anomalie significative. Les anomalies peuvent provenir de fraudes ou résulter d'erreurs et sont considérées comme significatives lorsque l'on peut raisonnablement s'attendre à ce qu'elles puissent, prises individuellement ou en cumulé, influencer les décisions économiques que les utilisateurs des comptes prennent en se fondant sur ceux-ci.

Comme précisé par l'article L.821-55 du code de commerce, notre mission de certification des comptes ne consiste pas à garantir la viabilité ou la qualité de la gestion de votre société.

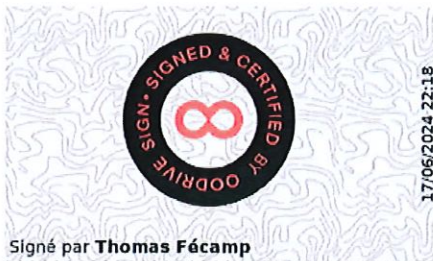
Dans le cadre d'un audit réalisé conformément aux normes d'exercice professionnel applicables en France, le commissaire aux comptes exerce son jugement professionnel tout au long de cet audit. En outre :

- Il identifie et évalue les risques que les comptes consolidés comportent des anomalies significatives, que celles-ci proviennent de fraudes ou résultent d'erreurs, définit et met en œuvre des procédures d'audit face à ces risques, et recueille des éléments qu'il estime suffisants et appropriés pour fonder son opinion. Le risque de non-détection d'une anomalie significative provenant d'une fraude est plus élevé que celui d'une anomalie significative résultant d'une erreur, car la fraude peut impliquer la collusion, la falsification, les omissions volontaires, les fausses déclarations ou le contournement du contrôle interne ;
- Il prend connaissance du contrôle interne pertinent pour l'audit afin de définir des procédures d'audit appropriées en la circonstance, et non dans le but d'exprimer une opinion sur l'efficacité du contrôle interne ;
- Il apprécie le caractère approprié des méthodes comptables retenues et le caractère raisonnable des estimations comptables faites par la direction, ainsi que les informations les concernant fournies dans les comptes consolidés ;
- Il apprécie le caractère approprié de l'application par la direction de la convention comptable de continuité d'exploitation et, selon les éléments collectés, l'existence ou non d'une incertitude significative liée à des événements ou à des circonstances susceptibles de mettre en cause la capacité de la société à poursuivre son exploitation. Cette appréciation s'appuie sur les éléments collectés jusqu'à la date de son rapport, étant toutefois rappelé que des circonstances ou événements ultérieurs pourraient mettre en cause la continuité d'exploitation. S'il conclut à l'existence d'une incertitude significative, il attire l'attention des lecteurs de son rapport sur les informations fournies dans les comptes consolidés au sujet de cette incertitude ou, si ces informations ne sont pas fournies ou ne sont pas pertinentes, il formule une certification avec réserve ou un refus de certifier ;
- Il apprécie la présentation d'ensemble des comptes consolidés et évalue si les comptes consolidés reflètent les opérations et événements sous-jacents de manière à en donner une image fidèle ;

- Concernant l'information financière des personnes ou entités comprises dans le périmètre de consolidation, il collecte des éléments qu'il estime suffisants et appropriés pour exprimer une opinion sur les comptes consolidés. Il est responsable de la direction, de la supervision et de la réalisation de l'audit des comptes consolidés ainsi que de l'opinion exprimée sur ces comptes.

Le Havre, le 17 juin 2024,
KPMG SA

Fécamp, le 17 juin 2024,
BMV Audit



Thomas Fécamp
Associé



Marie-Cécile Stalin
Associée

Bilan Consolidé

| Actif en EUR | 31/12/2023 | 31/12/2022 |
|---|-------------------|-------------------|
| Ecart d'acquisition | 57 910 | 53 628 |
| Capital souscrit non appelé | | |
| Immobilisations incorporelles | 86 928 | 33 685 |
| Immobilisations corporelles | 704 537 | 1 029 387 |
| Immobilisations financières | 131 476 | 116 768 |
| Participations par mise en équivalence | | |
| Actif immobilisé | 922 941 | 1 179 840 |
| Stocks et en-cours | 6 397 863 | 5 177 947 |
| Créances clients et comptes rattachés | 9 384 293 | 7 460 166 |
| Actifs d'impôts différés | 666 017 | 770 428 |
| Autres créances | 1 886 285 | 1 579 251 |
| Valeurs mobilières de placement | | |
| Disponibilités | 5 873 334 | 10 123 907 |
| Actif circulant | 24 207 792 | 25 111 699 |
| Comptes de regularisation | 675 305 | 1 176 776 |
| Total Actif | 25 863 948 | 27 521 943 |
| Passif | 31/12/2023 | 31/12/2022 |
| Capital social ou individuel | 200 000 | 200 000 |
| Primes d'émission, de fusion, d'apport | 765 545 | 765 545 |
| Ecart de réévaluation | | |
| Réserves | 2 754 933 | 2 384 850 |
| Résultat Groupe | 856 306 | 369 169 |
| Provisions réglementées | | 2 021 |
| Titres en auto-contrôle | | |
| Capitaux propres - Part du groupe | 4 576 784 | 3 721 585 |
| Intérêts minoritaires | | 25 667 |
| Autres fonds propres | | |
| Provisions pour risques et charges | 695 523 | 798 146 |
| Emprunts et dettes financières | 6 064 908 | 8 391 957 |
| Dettes fournisseurs et comptes rattachés | 6 644 442 | 7 164 913 |
| Dettes fiscales et sociales | 3 366 552 | 3 069 005 |
| Dettes sur immobilisations et comptes rattachés | 34 452 | 3 064 |
| Passif impôts différés | 301 831 | 78 440 |
| Autres dettes | 730 594 | 663 198 |
| Dettes | 17 142 779 | 19 370 577 |
| Comptes de régularisation | 3 448 862 | 3 605 968 |
| Total Passif | 25 863 948 | 27 521 943 |

Compte de résultat Consolidé

| En EUR | 31/12/2023 | 31/12/2022 |
|--|-------------------|-------------------|
| Ventes de marchandises | 1 835 875 | 2 697 095 |
| Production vendue | 63 209 559 | 49 072 370 |
| Chiffre d'affaires | 65 045 434 | 51 769 465 |
| Production stockée | -13 377 | -2 443 005 |
| Subventions d'exploitation | 34 986 | 46 761 |
| Reprises sur provisions | 1 823 766 | 1 366 388 |
| Autres produits | 10 633 | 4 654 |
| Produits d'exploitation | 1 856 008 | -1 025 202 |
| Achats et variations de stocks | 24 860 831 | 7 131 674 |
| Autres achats et charges externes | 30 757 490 | 31 354 365 |
| Impôts et taxes | 241 391 | 287 640 |
| Charges de personnel | 8 980 905 | 9 461 942 |
| Dotations aux amortissements des immobilisations | 369 293 | 483 243 |
| Dotations aux provisions pour risques et charges | 47 754 | 143 520 |
| Autres provisions et charges d'exploitation | 241 984 | 1 156 616 |
| Charges d'exploitation | 65 499 648 | 50 019 000 |
| Résultat d'exploitation | 1 401 794 | 725 263 |
| Bénéfice attribué ou perte transférée | | |
| Perte supportée ou bénéfice transféré | 5 980 | 13 |
| Produits financiers | 67 045 | 96 253 |
| Charges financières | 175 831 | 185 869 |
| Résultat financier | -108 786 | -89 616 |
| Résultat courant avant impôt | 1 287 028 | 635 634 |
| Produits exceptionnels | 101 365 | 41 099 |
| Charges exceptionnelles | 206 699 | 227 045 |
| Résultat exceptionnel | -105 334 | -185 946 |
| Impôt sur le résultat | 325 388 | 108 881 |
| Résultat des sociétés intégrées | 856 306 | 340 807 |
| Résultat des sociétés mises en équivalence | | |
| Dotations aux amortissements des écarts d'acquisitions | | |
| Résultat d'ensemble consolidé | 856 306 | 340 807 |
| Résultat groupe | 856 306 | 369 169 |
| Résultat hors-groupe | | -28 362 |

VARIATION DES CAPITAUX PROPRES

| | 31/12/2021 | Autres mouvements | Affectation | Résultat | 31/12/2022 |
|---------------------|--------------|----------------------|-------------|------------|--------------|
| Capital | 200 | | | | 200 |
| Réserves | 3 562 | | -412 | | 3 150 |
| Résultat | -412 | 2 | 412 | 369 | 371 |
| Total groupe | 3 350 | 2 | 0 | 369 | 3 721 |

| | 31/12/2022 | Autres mouvements | Affectation | Résultat | 31/12/2023 |
|---------------------|--------------|----------------------|-------------|------------|--------------|
| Capital | 200 | | | | 200 |
| Réserves | 3 150 | | 369 | | 3 519 |
| Résultat | 371 | | -369 | 856 | 858 |
| Total groupe | 3 721 | 0 | 0 | 856 | 4 577 |

TABLEAU DE FLUX CONSOLIDE

| Variation des flux de trésorerie en K€ | 31/12/2023 | 31/12/2022 | 31/12/2021 |
|---|---------------|---------------|--------------|
| OPERATIONS D'EXPLOITATION | | | |
| RESULTAT NET | 856 | 341 | -416 |
| Dotations aux Amortissements et provisions | 626 | 1 683 | 1 512 |
| Reprises des Amortissements et provisions | -1 599 | -1 078 | -158 |
| Eléments exceptionnels non encaissés/décaissés | -2 | -9 | 0 |
| Plus et moins values de cession | -94 | -25 | -45 |
| Impôts différés | 328 | 113 | -102 |
| CAPACITE D'AUTOFINANCEMENT | 115 | 1 025 | 791 |
| Variation nette exploitation | -1 949 | 4 795 | 1 332 |
| Var° de stock | -26 | 4 713 | 3 242 |
| Var° des Créances d'exploit° | -1 779 | -770 | 803 |
| Var° des Dettes d'exploit° | -144 | 852 | -2 713 |
| Variation nette hors exploitation | -40 | 2 299 | 1 826 |
| Var° des Créances hors exploitation | 97 | 1 565 | 671 |
| Var° des Dettes hors exploitation | -137 | 734 | 1 155 |
| VARIATION DU BESOIN EN FONDS DE ROULEMENT | -1 989 | 7 094 | 3 158 |
| Flux net de trésorerie généré par l'activité | -1 874 | 8 119 | 3 949 |
| OPERATIONS D'INVESTISSEMENT | | | |
| Décaisst / acquisition immos | -105 | -258 | -208 |
| Encaisst / cession d'immos corp et incorp | 97 | 32 | 54 |
| Décaisst / acquisition immos financières | -65 | -24 | -14 |
| Encaisst / cession immos financières | 23 | | |
| Variation liée au périmètre | | | |
| Flux net de trésorerie lié aux opérations d'investissement | -50 | -250 | -168 |
| OPERATIONS DE FINANCEMENT | | | |
| Augmentation de capital ou apports | 0 | 0 | 0 |
| Variation des autres fonds propres | 0 | 0 | 0 |
| Variation autres dettes | 0 | 0 | 0 |
| Encaissements provenant d'emprunts | 0 | 0 | 5 245 |
| Remboursement d'emprunts | -2 202 | -5 259 | -1 579 |
| Flux net de trésorerie lié aux opérations de financement | -2 202 | -5 259 | 3 666 |
| VARIATION DE TRESORERIE | -4 126 | 2 610 | 7 447 |
| TRESORERIE A L'OUVERTURE | 9 373 | 6 763 | -684 |
| TRESORERIE A LA CLOTURE | 5 247 | 9 373 | 6 763 |

Tableau de passage des réserves sociales aux réserves consolidées (1 / 3)

| | ABC COUVERTURE | SCCV LATHAM | GUEVDY LA FRENAYE | ENTREPRISE GUEVDY & FILS | GUEVDY LE CLOS DES ORMEAUX | GUEVDY LOT LA PIERRETTE | GUEVDY PROMOTION | 2GUEVDY CONSTRUCTIONS | 2GUEVDY CREATIVE | TOTAL |
|---|-------------------|----------------|----------------------|-----------------------------|-------------------------------|----------------------------|---------------------|--------------------------|---------------------|--------------|
| Réserves sociales | 89 | 1 | | 3 660 | | 17 | 246 | 368 | -136 | 4 145 |
| <i>Opérations de Retraitements :</i> | | | | | | | | | | |
| Indemnités de départ en retraite | | | | -66 | | | -2 | -19 | -1 | -88 |
| Amortissement dérogatoires | | | | 28 | | | | | | 28 |
| Crédit bail | | | | | | | | | | 0 |
| Fonds de commerce | -35 | | | -24 | | | | | | -59 |
| Profits internes / Méthode stocks | | 286 | | | | | | | | 286 |
| Juste valeur / Autres | | | | -21 | | | | | | -21 |
| RETRAITEMENTS | -35 | 286 | | -83 | | 0 | -2 | -19 | -1 | 146 |
| Fiscalité sur retraitements | 0 | -72 | | 10 | | 0 | 1 | 5 | 0 | -57 |
| RESERVES RETRAITEES | 54 | 216 | | 3 487 | | 17 | 245 | 354 | -137 | 4 235 |
| <i>Eliminations opérations internes</i> | | | | | | | | | | |
| Dividendes | | 4 | | -24 | | | -48 | | | -68 |
| Opérations internes | | | | 65 | | | 53 | | | 118 |
| Fiscalité différée temporaire | | | | 210 | | | | 4 | | 214 |
| RESERVES APRES ELIMINATION | 54 | 220 | | 3 738 | | 17 | 250 | 358 | -137 | 4 499 |
| Ecart d'acquisition | 58 | | | | | | | | | 58 |
| Elimination des titres | -100 | -1 | | | | -8 | -10 | -500 | -10 | -629 |
| Sortie du périmètre | | | | | | | | | | 0 |
| Intérêts hors groupe | 0 | 0 | | 0 | | 0 | 0 | 0 | 0 | 0 |
| RESERVES CONSOLIDEES | 12 | 219 | | 3 738 | | 10 | 240 | -142 | -147 | 3 928 |

| | 2GUEVDY MAISON IND. | SNC DES TROIS PIERRES | SNC DE L'ABBAYE DE COURCELLES 2 | SCCV RESIDENCE B02 | SCCV RESIDENCE BONSECOURS 3 | SNC des CHARITONS | SNC des CHOUQUETS | SNC DU FAUBOURG D'YVETOT | SNC RESIDENCE MSA 2 | TOTAL |
|---|------------------------|--------------------------|------------------------------------|-----------------------|--------------------------------|----------------------|----------------------|-----------------------------|------------------------|------------|
| Réserves sociales | 253 | | | 1 | 1 | 1 | | | | 256 |
| <i>Opérations de Retraitements :</i> | | | | | | | | | | |
| Indemnités de départ en retraite | -42 | | | | | | | | | -42 |
| Amortissement dérogatoires | | | | | | | | | | 0 |
| Crédit bail | | | | | | | | | | 0 |
| Fonds de commerce | | | | | | | | | | 0 |
| Profits internes / Méthode stocks | | | | | | | | | | 0 |
| Juste valeur | | | | | | | | | | 0 |
| RETRAITEMENTS | -42 | | | 0 | 0 | 0 | | | | -42 |
| Fiscalité sur retraitements | 11 | | | 0 | 0 | 0 | | | | 11 |
| RESERVES RETRAITEES | 222 | | | 1 | 1 | 1 | | | | 225 |
| <i>Eliminations opérations internes</i> | | | | | | | | | | |
| Dividendes | | | | | | | | | | 0 |
| Opérations internes | | | | | | | | | | 0 |
| Fiscalité différée temporaire | 8 | | | | | | | | | 8 |
| RESERVES APRES ELIMINATION | 230 | | | 1 | 1 | 1 | | | | 233 |
| Ecart d'acquisition | | | | | | | | | | 0 |
| Elimination des titres | -200 | | | -1 | -1 | -1 | | | | -203 |
| Sortie du périmètre | | | | | | | | | | 0 |
| Intérêts hors groupe | 0 | | | 0 | 0 | 0 | | | | 0 |
| RESERVES CONSOLIDEES | 30 | | | 0 | 0 | 0 | | | | 30 |

Tableau de passage des réserves sociales aux réserves consolidées (2 / 3)

| | SNC DES PAYS | GRUPE BERTIN IMMOBILIER | 2G AGENCE IMMOBILIERE | SNC DE L'ABBAYE DE COURCELLES | SCCV RESIDENCE BONSECOURS 2 | SNC DU BUT | SCCV RESIDENCE DE DUCLAIR | SNC SAINTE MARGUERITE | SCCV RESIDENCE LE MESNIL 4 | TOTAL |
|---|-------------------------------|------------------------------|--------------------------|----------------------------------|--------------------------------|------------------------|------------------------------|-----------------------------|-------------------------------|--------|
| Réserves sociales | | 896 | 144 | 10 | 1 | 1 | 1 | 1 | 1 | 1 055 |
| <i>Opérations de Retraitements :</i> | | | | | | | | | | |
| Indemnités de départ en retraite | | -5 | 0 | | | | | | | -5 |
| Amortissement dérogatoires | | | | | | | | | | 0 |
| Crédit bail | | | | | | | | | | 0 |
| Fonds de commerce | | | | | | | | | | 0 |
| Profits internes / Méthode stocks | | | 0 | | | | 0 | | 0 | 0 |
| Juste valeur | | | | | | | | | | 0 |
| RETRAITEMENTS | | -5 | 0 | 0 | 0 | 0 | 0 | 0 | 0 | -5 |
| Fiscalité sur retraitements | | 1 | 0 | 0 | 0 | 0 | 0 | 0 | 0 | 1 |
| RESERVES RETRAITEES | | 892 | 144 | 10 | 1 | 1 | 1 | 1 | 1 | 1 052 |
| <i>Eliminations opérations internes</i> | | | | | | | | | | |
| Dividendes | | 357 | | | | | | | | 357 |
| Opérations internes | | 208 | | | | | | | | 208 |
| Fiscalité différée temporaire | | 416 | | | | | | | | 416 |
| RESERVES APRES ELIMINATION | | 1 873 | 144 | 10 | 1 | 1 | 1 | 1 | 1 | 2 033 |
| Ecarts d'acquisition | | -515 | | | | | | | | -515 |
| Elimination des titres | | -1 694 | -59 | -10 | -1 | -1 | -1 | -1 | -1 | -1 768 |
| Sortie du périmètre | | | | | | | | | | 0 |
| Intérêts hors groupe | | 0 | 0 | 0 | 0 | 0 | 0 | 0 | 0 | 0 |
| Autres | | | | | | | | -1 | | -1 |
| RESERVES CONSOLIDEES | 0 | -336 | 85 | 0 | 0 | 0 | 0 | -1 | 0 | -251 |
| | | | | | | | | | | 0 |
| | SCCV RESIDENCE LE MESNIL 5 | SNC RESIDENCE LE MESNIL 5 | SCCV RESIDENCE MSA 1 | SCCV RESIDENCE ROUELLES 1 | SNC DE LA ROQUE D'AUBEVOYE | SCCV RESIDENCE BO 3 | SCCV BONSECOURS 4 | SCCV RESIDENCE PAVILLY 1 | 2G PATRIMOINE | TOTAL |
| Réserves sociales | 1 | 1 | 1 | 1 | | 1 | 1 | 1 | -23 | -16 |
| <i>Opérations de Retraitements :</i> | | | | | | | | | | |
| Indemnités de départ en retraite | | | | | | | | | | 0 |
| Amortissement dérogatoires | | | | | | | | | | 0 |
| Crédit bail | | | | | | | | | | 0 |
| Fonds de commerce | | | | | | | | | | 0 |
| Profits internes / Méthode stocks | | | | -2 | | | | | | -2 |
| Juste valeur | | | | | | | | | | 0 |
| RETRAITEMENTS | 0 | 0 | 0 | -2 | | 0 | 0 | 0 | 0 | -2 |
| Fiscalité sur retraitements | 0 | 0 | 0 | 1 | | 0 | 0 | 0 | 0 | 1 |
| RESERVES RETRAITEES | 1 | 1 | 1 | -1 | | 1 | 1 | 1 | -23 | -18 |
| <i>Eliminations opérations internes</i> | | | | | | | | | | |
| Dividendes | | | | | | | | | | 0 |
| Opérations internes | | | | | | | | | | 0 |
| Fiscalité différée temporaire | | 39 | | | | | | | 14 | 53 |
| RESERVES APRES ELIMINATION | 1 | 40 | 1 | -1 | | 1 | 1 | 1 | -9 | 36 |
| Ecarts d'acquisition | | | | | | | | | | 0 |
| Elimination des titres | -1 | -1 | -1 | -1 | | -1 | -1 | -1 | -10 | -17 |
| Sortie du périmètre | | | | | | | | | | 0 |
| Intérêts hors groupe | 0 | 0 | 0 | 0 | | 0 | 0 | 0 | 0 | 0 |
| RESERVES CONSOLIDEES | 0 | 39 | 0 | -2 | | 0 | 0 | 0 | -19 | 19 |

Tableau de passage des réserves sociales aux réserves consolidées (3 / 3)

| | SVC DE CARVILLE | SAS NOHE | SCCV MO | SCCV FAMVILLE 1 | SCCV GUBARE | SVC VILLAGE DE NDE | TOTAL |
|---|-----------------|-----------|----------|--------------------|----------------|-----------------------|--------------|
| Réserves sociales | 1 | 89 | 1 | 1 | 1 | 1 | 6 634 |
| <i>Opérations de Retraitements :</i> | | | | | | | |
| Indemnités de départ en retraite | | | | | | | -135 |
| Amortissement dérogatoires | | | | | | | 28 |
| Crédit bail | | | | | | | 0 |
| Fonds de commerce | | | | | | | -59 |
| Profits internes / Méthode stocks | | | | | | | 284 |
| Juste valeur | | | | | | | -21 |
| RETRAITEMENTS | 0 | 0 | 0 | 0 | 0 | 0 | 97 |
| Fiscalité sur retraitements | 0 | 0 | 0 | 0 | 0 | 0 | -44 |
| RESERVES RETRAITEES | 1 | 89 | 1 | 1 | 1 | 1 | 6 587 |
| <i>Eliminations opérations internes</i> | | | | | | | |
| Dividendes | | | | | | | 289 |
| Opérations internes | | | | | | | 326 |
| Fiscalité différée temporaire | | 3 | | | | | 694 |
| RESERVES APRES ELIMINATION | 1 | 92 | 1 | 1 | 1 | 1 | 6 896 |
| Ecart d'acquisition | | | | | | | -457 |
| Elimination des titres | -1 | -97 | -1 | -1 | -1 | -1 | -2 719 |
| Sortie du périmètre | | | | | | | 0 |
| Intérêts hors groupe | 0 | 0 | 0 | 0 | 0 | 0 | 0 |
| Autres | | | | | | | -1 |
| RESERVES CONSOLIDEES | 0 | -5 | 0 | 0 | 0 | 0 | 3 720 |

Tableau de passage du résultat social aux résultat consolidé (1 /3)

| | ABC COUVERTURE | SCCV LATHAM | GUEUDRY LA FRENIAYE | ENTREPRISE GUEUDRY & FILS | GUEUDRY LE CLOS DES ORMEAUX | GUEUDRY LOT LA PIERRETTE | GUEUDRY PROMOTION | 2GUEUDRY CONSTRUCTIONS | 2GUEUDRY CREATIVE | TOTAL |
|---|-------------------|----------------|------------------------|------------------------------|--------------------------------|-----------------------------|----------------------|---------------------------|----------------------|-------|
| Résultat social | -60 | -1 | | 517 | | -4 | -86 | 66 | 2 | 423 |
| <i>Opérations de Retraitements :</i> | | | | | | | | | | |
| Indemnités de départ en retraite | -2 | | | -22 | | | -1 | -7 | -2 | -34 |
| Dérogoaire | | | | 5 | | | | | | 5 |
| Profits internes / Méthode stocks | | 868 | | | | | | | | 868 |
| Divers | | | | | | | | | | 0 |
| RETRAITEMENTS | -2 | 868 | | -17 | | 0 | -1 | -7 | -2 | 839 |
| Fiscalité sur retraitements | 1 | -217 | | 4 | | 0 | 0 | 2 | 1 | -210 |
| RESULTAT RETRAITE | -62 | 650 | | 504 | | -4 | -87 | 50 | 1 | 1 052 |
| <i>Eliminations opérations internes</i> | | | | | | | | | | |
| . Dividendes | | | | 24 | | | 48 | | | 72 |
| . Provision dépréciation | | | | 2 | | | 72 | | | 74 |
| <i>Impôt différé</i> | 12 | | | -206 | | | | 8 | 1 | -185 |
| RESULTAT APRES ELIMINATION | -50 | 650 | | 324 | | -4 | 33 | 68 | 2 | 1 013 |
| Amortissement écarts acquisition | | | | | | | | | | 0 |
| Sortie du périmètre | | | | | | | | | | 0 |
| Résultat hors groupe | 0 | 0 | | 0 | | 0 | 0 | 0 | 0 | 0 |
| RESULTAT CONSOLIDE | -50 | 650 | | 324 | | -4 | 33 | 68 | 2 | 1 013 |

| | 2GUEUDRY MAISON IND. | SNC DES TROIS PIERRES | SNC DE L'ABBAYE DE COURCELLES 2 | SCCV RESIDENCE BG2 | SCCV RESIDENCE BONSECOURS 3 | SNC des CHARITONS | SNC des CHOUQUETS | SNC DU FAUBOURG D'YVETOT | SNC RESIDENCE MSA 2 | TOTAL |
|---|-------------------------|--------------------------|------------------------------------|-----------------------|--------------------------------|----------------------|----------------------|-----------------------------|------------------------|-------|
| Résultat social | 286 | | | -2 | -20 | -16 | | | | 248 |
| <i>Opérations de Retraitements :</i> | | | | | | | | | | |
| Indemnités de départ en retraite | -14 | | | | | | | | | -14 |
| Amortissement fonds | | | | | | | | | | 0 |
| Profits internes / Méthode stocks | | | | | | | | | | 0 |
| Divers | | | | | | | | | | 0 |
| RETRAITEMENTS | -14 | | | 0 | 0 | 0 | | | | -14 |
| Fiscalité sur retraitements | 4 | | | 0 | 0 | 0 | | | | 4 |
| RESULTAT RETRAITE | 276 | | | -2 | -20 | -16 | | | | 238 |
| <i>Eliminations opérations internes</i> | | | | | | | | | | |
| . Dividendes | | | | | | | | | | 0 |
| . Provision dépréciation | | | | | | | | | | 0 |
| <i>Impôt différé</i> | 4 | | | | | | | | | 4 |
| RESULTAT APRES ELIMINATION | 280 | | | -2 | -20 | -16 | | | | 242 |
| Amortissement écarts acquisition | | | | | | | | | | 0 |
| Sortie du périmètre | | | | | | | | | | 0 |
| Résultat hors groupe | 0 | | | 0 | 0 | 0 | | | | 0 |
| RESULTAT CONSOLIDE | 280 | | | -2 | -20 | -16 | | | | 242 |

Tableau de passage du résultat social au résultat consolidé (2 / 3)

| | SNC DES PRES | GRUPE BERTIN IMMOBILIER | 2G AGENCE IMMOBILIERE | SNC DE L'ABBAYE DE COURCELLES | SCCV RESIDENCE BONSECOURS 2 | SNC DU BUT | SCCV RESIDENCE DE DUCLAIR | SNC SAINTE MARGUERITE | SCCV RESIDENCE LE MESNIL 4 | TOTAL |
|---|-----------------|----------------------------|--------------------------|----------------------------------|--------------------------------|---------------|------------------------------|--------------------------|-------------------------------|-------|
| Résultat social | | 125 | 0 | -3 | -20 | 19 | -1 | 12 | 21 | 153 |
| <i>Opérations de Retraitements :</i> | | | | | | | | | | |
| Indemnités de départ en retraite | | 5 | | | | | | | | 5 |
| Amortissement fonds | | | | | | | | | | 0 |
| Profits internes / Méthode stocks | | | | | | | | | | 0 |
| Divers | | | | | | | | | | 0 |
| RETRAITEMENTS | | 5 | 0 | 0 | 0 | 0 | 0 | 0 | 0 | 5 |
| Fiscalité sur retraitements | | -1 | 0 | 0 | 0 | 0 | 0 | 0 | 0 | -1 |
| RESULTAT RETRAITE | | 129 | 0 | -3 | -20 | 19 | -1 | 12 | 21 | 157 |
| <i>Eliminations opérations internes</i> | | | | | | | | | | |
| . Dividendes | | -357 | | | | | | | | -357 |
| . Provision dépréciation | | 145 | | | | | | | | 145 |
| <i>Impôt différé</i> | | 87 | | | | | | | | 87 |
| RESULTAT APRES ELIMINATION | | 4 | 0 | -3 | -20 | 19 | -1 | 12 | 21 | 32 |
| Amortissement écarts acquisition | | | | | | | | | | 0 |
| Sortie du périmètre | | | | | | | | | | 0 |
| Résultat hors groupe | | 0 | 0 | 0 | 0 | 0 | 0 | 0 | 0 | 0 |
| Autres | | | | | | | | -6 | | -6 |
| RESULTAT CONSOLIDE | 0 | 4 | 0 | -3 | -20 | 19 | -1 | 6 | 21 | 32 |

Fusionnée

| | SCCV RESIDENCE LE MESNIL 5 | SNC RESIDENCE LE MESNIL 5 | SCCV RESIDENCE MSA 1 | SCCV RESIDENCE ROUELLES 1 | SNC DE LA ROQUE D'AUBEOUYE | SCCV RESIDENCE BQ 3 | SCCV BONSECOURS 4 | SCCV RESIDENCE PAVILLY 1 | 2G PATRIMOINE | TOTAL |
|---|-------------------------------|------------------------------|-------------------------|------------------------------|-------------------------------|------------------------|----------------------|-----------------------------|---------------|-------|
| Résultat social | -40 | -262 | -1 | -3 | | -1 | -3 | 18 | -6 | -298 |
| <i>Opérations de Retraitements :</i> | | | | | | | | | | |
| Indemnités de départ en retraite | | | | | | | | | | 0 |
| Amortissement fonds | | | | | | | | | | 0 |
| Profits internes / Méthode stocks | | | | | | 21 | | | | 21 |
| Divers | | | | | | | | | | 0 |
| RETRAITEMENTS | 0 | 0 | 0 | 0 | | 21 | 0 | 0 | 0 | 21 |
| Fiscalité sur retraitements | 0 | 0 | 0 | 0 | | -5 | 0 | 0 | 0 | -5 |
| RESULTAT RETRAITE | -40 | -262 | -1 | -3 | | 15 | -3 | 18 | -6 | -282 |
| <i>Eliminations opérations internes</i> | | | | | | | | | | |
| . Dividendes | | | | | | | | | | 0 |
| . Provision dépréciation | | | | | | | | | | 0 |
| <i>Impôt différé</i> | | -22 | | | | | | | 2 | -20 |
| RESULTAT APRES ELIMINATION | -40 | -284 | -1 | -3 | | 15 | -3 | 18 | -4 | -302 |
| Amortissement écarts acquisition | | | | | | | | | | 0 |
| Sortie du périmètre | | | | | | | | | | 0 |
| Résultat hors groupe | 0 | 0 | 0 | 0 | | 0 | 0 | 0 | 0 | 0 |
| RESULTAT CONSOLIDE | -40 | -284 | -1 | -3 | | 15 | -3 | 18 | -4 | -302 |

Fusionnée

Tableau de passage du résultat social aux résultat consolidé (3 /3)

| | SNC DE GARVILLE | SAS NOHE | SCGV MO | SCGV FAUVILLE 1 | SCGV GUEBARE | SNC VILLAGE DE NOË | TOTAL |
|---|-----------------|-----------|------------|--------------------|-----------------|-----------------------|--------------|
| Résultat social | -30 | -4 | -39 | -11 | -5 | -34 | 403 |
| <i>Opérations de Retraitements :</i> | | | | | | | |
| Indemnités de départ en retraite | | | | | | | -43 |
| Amortissement fonds | | | | | | | 5 |
| Profits internes / Méthode stocks | | | | | | | 889 |
| Divers | | | | | | | 0 |
| RETRAITEMENTS | 0 | 0 | 0 | 0 | 0 | 0 | 851 |
| Fiscalité sur retraitements | 0 | 0 | 0 | 0 | 0 | 0 | -213 |
| RESULTAT RETRAITE | -30 | -4 | -39 | -11 | -5 | -34 | 1 041 |
| <i>Eliminations opérations internes</i> | | | | | | | |
| . Dividendes | | | | | | | -285 |
| . Provision dépréciation | | | | | | | 219 |
| <i>Impôt différé</i> | | 1 | | | | | -113 |
| RESULTAT APRES ELIMINATION | -30 | -3 | -39 | -11 | -5 | -34 | 862 |
| Amortissement écarts acquisition | | | | | | | 0 |
| Sortie du périmètre | | | | | | | 0 |
| Résultat hors groupe | 0 | 0 | 0 | 0 | 0 | 0 | 0 |
| Autres | | | | | | | -6 |
| RESULTAT CONSOLIDE | -30 | -3 | -39 | -11 | -5 | -34 | 856 |

1 Faits majeurs

Des transmissions universelles de patrimoine (TUP) ont été opérées au sein du groupe sur l'exercice :

- la société Entreprise Roland Gueudry & Fils a absorbé les sociétés Snc du Faubourg d'Yvetot, Sarl Le clos des Ormeaux & la Sarl Gueudry la Frenaye
- la société GBI a absorbé les sociétés Snc de la Roque, Snc de l'abbaye de Courcelles 2, Snc Résidence Msa 2, Snc des Prés, Snc des trois Pierres & la Snc des Chouquets

Le groupe a augmenté sa participation de 70 % à 100 % dans sa filiale ABC COUVERTURE pour 30 K€.

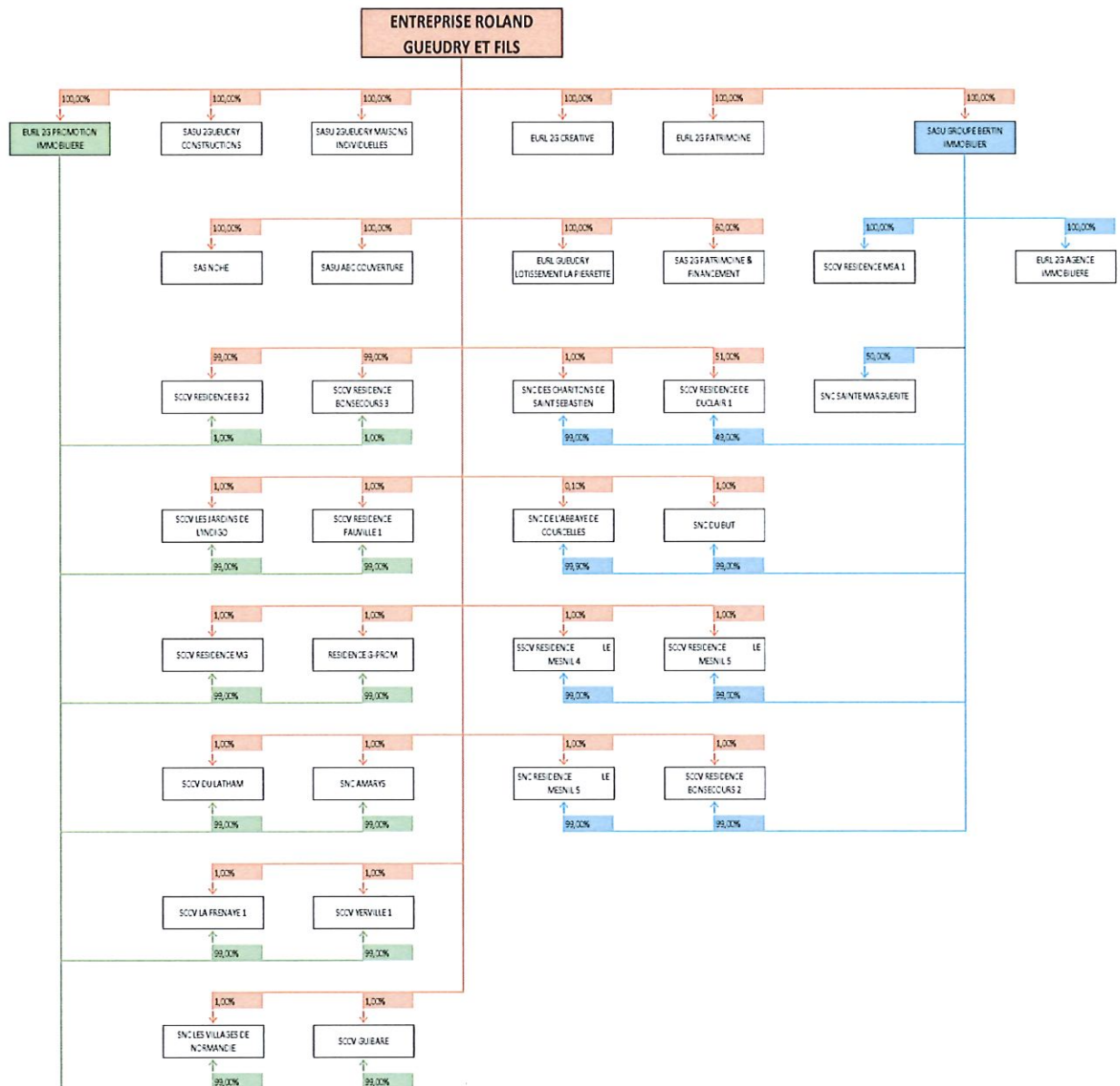
Enfin, Deux nouvelles sociétés ont été créées sur l'exercice et détenues à 100 % par le groupe : La Sccv Guibare & la SNC Village de Normandie.

2 Activités et organigramme du groupe

2.1 Activité(s)

L'activité du groupe s'articule autour de la construction et promotion immobilière, aménagement de terrain et agence immobilière.

2.2 Organigramme au 31 décembre 2023



2.3 Liste des sociétés consolidées

Les sociétés incluses dans le périmètre de consolidation sont présentées ci-dessous :

| Sociétés | Adresses | | | N° Siren | Méthode | |
|---------------------------------------|--------------------------|-------|----------------|-----------|-----------------------------|-----------------------------|
| | | | | | 2023 | 2022 |
| 2G AGENCE IMMOBILIERE | 35 square Raymond Aron | 76130 | MONT ST AIGNAN | 404345449 | Intégration globale | Intégration globale |
| 2GUEUDRY CONSTRUCTIONS | 332 Boulevard Industriel | 76580 | LE TRAIT | 844483537 | Intégration globale | Intégration globale |
| 2GUEUDRY CREATIVE | 332 Boulevard Industriel | 76580 | LE TRAIT | 844842195 | Intégration globale | Intégration globale |
| 2GUEUDRY MAISON INDIVIDUELLE | 332 Boulevard Industriel | 76580 | LE TRAIT | 844522441 | Intégration globale | Intégration globale |
| SARL 2G PATRIMOINE | 332 Boulevard Industriel | 76580 | LE TRAIT | 848032694 | Intégration globale | Intégration globale |
| SNC des TROIS PIERRES | 35 square Raymond Aron | 76130 | MONT ST AIGNAN | 843257437 | Fusionnée | Intégration globale |
| SNC DE L'ABBAYE DE COURCELLES | 35 square Raymond Aron | 76130 | MONT ST AIGNAN | 815145388 | Intégration globale | Intégration globale |
| SNC DE L'ABBAYE DE COURCELLES 2 | 35 square Raymond Aron | 76130 | MONT ST AIGNAN | 815145388 | Fusionnée | Intégration globale |
| SARL ABC COUVERTURE | 332 Boulevard Industriel | 76580 | LE TRAIT | 798723250 | Intégration globale | Intégration globale |
| SCCV RESIDENCE BG2 | 35 square Raymond Aron | 76130 | MONT ST AIGNAN | 844226670 | Intégration globale | Intégration globale |
| RESIDENCE BG3 | 35 Square Raymond Aron | 76130 | MONT ST AIGNAN | 848360970 | Intégration globale | Intégration globale |
| SCCV RESIDENCE BONSECOURS 2 | 35 square Raymond Aron | 76130 | MONT ST AIGNAN | 838756617 | Intégration globale | Intégration globale |
| SCCV RESIDENCE BONSECOURS 3 | 35 square Raymond Aron | 76130 | MONT ST AIGNAN | 844213074 | Intégration globale | Intégration globale |
| SCCV BONSECOURS 4 | 35 square Raymond Aron | 76130 | MONT ST AIGNAN | 878584150 | Intégration globale | Intégration globale |
| SNC DU BUT | 35 square Raymond Aron | 76130 | MONT ST AIGNAN | 842606766 | Intégration globale | Intégration globale |
| SNC DE CARVILLE | 35 square Raymond Aron | 76130 | MONT ST AIGNAN | 851765198 | Intégration globale | Intégration globale |
| SNC des CHARITONS DE St SEBASTIEN | 35 square Raymond Aron | 76130 | MONT ST AIGNAN | 843257163 | Intégration globale | Intégration globale |
| SNC des CHOUQUETS D'HATTENVILLE | 35 square Raymond Aron | 76130 | MONT ST AIGNAN | 843257312 | Fusionnée | Intégration globale |
| SCCV RESIDENCE DE DUCLAIR | 35 square Raymond Aron | 76130 | MONT ST AIGNAN | 822819975 | Intégration globale | Intégration globale |
| SNC DU FAUBOURG D'YVETOT | 35 Square Raymond Aron | 76130 | MONT ST AIGNAN | 851990846 | Fusionnée | Intégration globale |
| SCCV RESIDENCE FAUVILLE 1 | 35 square Raymond Aron | 76130 | MONT ST AIGNAN | 882640261 | Intégration globale | Intégration globale |
| EURL GUEUDRY LA FRENAYE | 332 Boulevard Industriel | 76580 | LE TRAIT | 752388629 | Fusionnée | Intégration globale |
| GROUPE BERTIN IMMOBILIER | 35 square Raymond Aron | 76130 | MONT ST AIGNAN | 349329771 | Intégration globale | Intégration globale |
| ENTREPRISE ROLAND GUEUDRY & FILS | 332 Boulevard Industriel | 76580 | LE TRAIT | 331876722 | Intégration globale | Intégration globale |
| SNC SAINTE MARGUERITE | 35 square Raymond Aron | 76130 | MONT ST AIGNAN | 842401630 | Intégration proportionnelle | Intégration proportionnelle |
| SCCV RESIDENCE LE MESNIL 4 | 35 square Raymond Aron | 76130 | MONT ST AIGNAN | 835284944 | Intégration globale | Intégration globale |
| SSCV RESIDENCE LE MESNIL 5 | 35 square Raymond Aron | 76130 | MONT ST AIGNAN | 835284910 | Intégration globale | Intégration globale |
| SNC RESIDENCE LE MESNIL 5 | 35 square Raymon Aron | 76130 | MONT ST AIGNAN | 837521608 | Intégration globale | Intégration globale |
| SCCV RESIDENCE MG | 35 square Raymond Aron | 76130 | MONT ST AIGNAN | 885139394 | Intégration globale | Intégration globale |
| SSCV RESIDENCE MSA 1 | 35 square Raymond Aron | 76130 | MONT ST AIGNAN | 828577551 | Intégration globale | Intégration globale |
| SNC RESIDENCE MSA 2 | 35 square Raymond Aron | 76130 | MONT ST AIGNAN | 843267105 | Fusionnée | Intégration globale |
| SAS NOHE | 332 Boulevard Industriel | 76580 | LE TRAIT | 889273009 | Intégration globale | Intégration globale |
| EURL GUEUDRY LE CLOS DES ORMEAUX | 332 Boulevard Industriel | 76580 | LE TRAIT | 534355284 | Fusionnée | Intégration globale |
| RESIDENCE PAVILLY 1 | 35 Square Raymond Aron | 76130 | MONT ST AIGNAN | 848345906 | Intégration globale | Intégration globale |
| EURL GUEUDRY LOTISSEMENT LA PIERRETTE | 332 Boulevard industriel | 76580 | LE TRAIT | 752386623 | Intégration globale | Intégration globale |
| SNC DES PRES | 35 square Raymond Aron | 76130 | MONT ST AIGNAN | 843078411 | Fusionnée | Intégration globale |
| EURL GUEUDRY PROMOTION | 332 Boulevard Industriel | 76580 | LE TRAIT | 800827727 | Intégration globale | Intégration globale |
| SNC DE LA ROQUE D'AUBOVOYE | 35 square Raymond Aron | 76130 | MONT ST AIGNAN | 853114015 | Fusionnée | Intégration globale |
| RESIDENCE ROUELLES 1 | 35 Square Raymond Aron | 76130 | MONT ST AIGNAN | 851297192 | Intégration globale | Intégration globale |
| SCCV DU LATHAM | 2906 Route de Neufchatel | 76230 | BOIS GUILLAUME | 899337109 | Intégration globale | Intégration globale |
| SCCV GUIBARE | 332 Boulevard Industriel | 76580 | LE TRAIT | 889273009 | Intégration globale | NA |
| SNC VILLAGE DE NORMANDIE | 332 Boulevard Industriel | 76580 | LE TRAIT | 889273009 | Intégration globale | NA |

| Sociétés | 2023 | | 2022 | |
|---------------------------------------|--------------|--------------|--------------|--------------|
| | % contrôle | % intérêts | % contrôle | % intérêts |
| 2G AGENCE IMMOBILIERE | 100% | 100% | 100% | 100% |
| 2GUEUDRY CONSTRUCTIONS | 100% | 100% | 100% | 100% |
| 2GUEUDRY CREATIVE | 100% | 100% | 100% | 100% |
| 2GUEUDRY MAISON INDIVIDUELLE | 100% | 100% | 100% | 100% |
| SARL 2G PATRIMOINE | 100% | 100% | 100% | 100% |
| SNC des TROIS PIERRES | Fusionnée | | 100% | 100% |
| SNC DE L'ABBAYE DE COURCELLES | 100% | 100% | 100% | 100% |
| SNC DE L'ABBAYE DE COURCELLES 2 | Fusionnée | | 100% | 100% |
| SARL ABC COUVERTURE | 100% | 100% | 70% | 70% |
| SCCV RESIDENCE BG2 | 100% | 100% | 100% | 100% |
| RESIDENCE BG3 | 100% | 100% | 100% | 100% |
| SCCV RESIDENCE BONSECOURS 2 | 100% | 100% | 100% | 100% |
| SCCV RESIDENCE BONSECOURS 3 | 100% | 100% | 100% | 100% |
| SCCV BONSECOURS 4 | 100% | 100% | 100% | 100% |
| SNC DU BUT | 100% | 100% | 100% | 100% |
| SNC DE CARVILLE | 100% | 100% | 100% | 100% |
| SNC des CHARITONS DE St SEBASTIEN | 100% | 100% | 100% | 100% |
| SNC des CHOUQUETS d'HATTENVILLE | Fusionnée | | 100% | 100% |
| SCCV RESIDENCE DE DUCLAIR | 100% | 100% | 100% | 100% |
| SNC DU FAUBOURG D'YVETOT | Fusionnée | | 100% | 100% |
| SCCV RESIDENCE FAUVILLE 1 | 100% | 100% | 100% | 100% |
| EURL GUEUDRY LA FRENAYE | Fusionnée | | 100% | 100% |
| GROUPE BERTIN IMMOBILIER | 100% | 100% | 100% | 100% |
| ENTREPRISE ROLAND GUEUDRY & FILS | Société Mère | Société Mère | Société Mère | Société Mère |
| SNC SAINTE MARGUERITE | 50% | 50% | 50% | 50% |
| SCCV RESIDENCE LE MESNIL 4 | 100% | 100% | 100% | 100% |
| SCCV RESIDENCE LE MESNIL 5 | 100% | 100% | 100% | 100% |
| SNC RESIDENCE LE MESNIL 5 | 100% | 100% | 100% | 100% |
| SCCV RESIDENCE MG | 100% | 100% | 100% | 100% |
| SCCV RESIDENCE MSA 1 | 100% | 100% | 100% | 100% |
| SNC RESIDENCE MSA 2 | Fusionnée | | 100% | 100% |
| SAS NOHE | 70% | 70% | 70% | 70% |
| EURL GUEUDRY LE CLOS DES ORMEAUX | Fusionnée | | 100% | 100% |
| RESIDENCE PAVILLY 1 | 100% | 100% | 100% | 100% |
| EURL GUEUDRY LOTISSEMENT LA PIERRETTE | 100% | 100% | 100% | 100% |
| SNC DES PRES | Fusionnée | | 100% | 100% |
| EURL GUEUDRY PROMOTION | 100% | 100% | 100% | 100% |
| SNC DE LA ROQUE D'AUBEVOYE | Fusionnée | | 100% | 100% |
| RESIDENCE ROUELLES 1 | 100% | 100% | 100% | 100% |
| SCCV DU LATHAM | 100% | 100% | 100% | 100% |
| SCCV GUIBARE | 100% | 100% | NA | NA |
| SNC VILLAGE DE NORMANDIE | 100% | 100% | NA | NA |

2.4 Sociétés exclues du périmètre de consolidation

Les sociétés SNC AT'OME MSA ROUTE DE MAROMME, SCCV PIERRE DE SEINE DEVILLE LES ROUEN & SCCV SAINT DIZIER ne sont pas intégrées au périmètre car elles sont détenues à hauteur de 25 % par le groupe et elles sont considérées comme non significatives.

3 Référentiel comptable, modalités de consolidation, méthodes et règles d'évaluation

3.1 Référentiel comptable

Les comptes consolidés du groupe 2G sont établis conformément aux règles et principes comptables en vigueur en France. Les dispositions du règlement n°99.02 du Comité de Réglementation Comptable, homologué le 22 juin 1999 et modifié par le règlement du Comité de Réglementation Comptable ANC 2020-01 sont appliquées.

3.2 Modalités de consolidation

3.2.1 Méthodes de consolidation

La consolidation est réalisée à partir des comptes arrêtés au 31/12/2023. Toutes les participations significatives dans lesquelles l'Entreprise ROLAND GUEUDRY & FILS assure le contrôle exclusif, directement ou indirectement, sont consolidées selon la méthode de l'intégration globale.

Toutes les transactions importantes entre les sociétés consolidées sont éliminées.

L'intégration globale consiste à :

- Intégrer dans les comptes de l'entreprise consolidante les éléments des comptes des entreprises consolidées, après retraitements éventuels ;
- Répartir les capitaux propres et le résultat entre les intérêts de l'entreprise consolidante et les intérêts des autres actionnaires ou associés dits "intérêts minoritaires" ;
- Éliminer les opérations en comptes entre l'entreprise intégrée globalement et les autres entreprises consolidées.

Les sociétés dans lesquelles le contrôle conjoint est exercé sont consolidées selon la méthode de l'intégration proportionnelle.

L'intégration proportionnelle consiste à :

- Intégrer dans les comptes de l'entreprise consolidante la fraction représentative de ses intérêts dans les comptes de l'entreprise consolidée, après retraitements éventuels ; aucun intérêt minoritaire n'est donc constaté ;
- Éliminer les opérations et comptes entre l'entreprise intégrée proportionnellement et les autres entreprises consolidées à hauteur du pourcentage d'intégration de l'entreprise intégrée proportionnellement.

3.2.2 Élimination des opérations intra-groupe

Conformément à la réglementation, les transactions entre les sociétés intégrées ainsi que les résultats internes entre ces sociétés ont été éliminés dans les comptes consolidés.

3.2.3 Écarts d'acquisition

Conformément aux dispositions réglementaires, les écarts d'acquisition représentent la différence entre :

- Le coût d'acquisition des titres de participation ;
- La quote-part de l'entreprise acquéreuse dans l'évaluation totale des actifs et passifs identifiés à la date d'acquisition.

Les écarts d'acquisition positifs sont inscrits à l'actif immobilisé.

Les écarts d'acquisition négatifs sont inscrits en provisions pour risques et charges.

Les écarts d'acquisitions sont composés dans leur ensemble d'éléments incorporels.

3.2.4 Amortissement ou dépréciation des écarts d'acquisition

- **Ecart d'acquisition positif** : Le groupe détermine la durée d'utilisation, limitée ou non. Lorsqu'il n'y a pas de limite prévisible à la durée pendant laquelle l'écart d'acquisition procurera des avantages économiques au groupe, ce dernier n'est pas amorti. Dans ce cas, un test de dépréciation est réalisé chaque année. En cas d'indice de pertes de valeurs, une dépréciation exceptionnelle est appliquée. Lorsqu'il existe, lors de l'acquisition, une limite prévisible à sa durée d'utilisation, l'écart d'acquisition est amorti linéairement sur cette durée, ou, si elle ne peut être déterminée de manière fiable, sur 10 ans.

Le groupe considère que les écarts d'acquisition positifs ont une durée d'utilisation illimitée et que les avantages économiques qu'ils procurent ne sont pas limités dans le temps.

- **Les écarts d'acquisition négatifs** sont inscrits en provision pour risques et charges et font l'objet éventuellement de reprises. Lorsque la non prise en compte d'ajustements conditionnels du prix d'acquisition dans le coût d'acquisition aboutit à la détermination d'un écart d'acquisition négatif, la reprise en résultat de cet écart d'acquisition est suspendue par prudence pour la partie correspondant au montant maximal d'ajustement de prix.

3.2.5 Dates de clôture des exercices des sociétés consolidées

Les sociétés sont consolidées sur la base de leur bilan arrêté au 31 décembre 2023 :

| Sociétés | Durée exercice en mois | |
|-----------------------------------|------------------------|------|
| | 2023 | 2022 |
| 2G AGENCE IMMOBILIERE | 12 | 12 |
| 2GUEUDRY CONSTRUCTIONS | 12 | 12 |
| 2GUEUDRY CREATIVE | 12 | 12 |
| 2GUEUDRY MAISON INDIVIDUELLE | 12 | 12 |
| SARL 2G PATRIMOINE | 12 | 12 |
| SNC des TROIS PIERRES | Fusionnée | 12 |
| SNC DE L'ABBAYE DE COURCELLES | 12 | 12 |
| SNC DE L'ABBAYE DE COURCELLES 2 | Fusionnée | 12 |
| SARL ABC COUVERTURE | 12 | 12 |
| SCCV RESIDENCE BG2 | 12 | 12 |
| RESIDENCE BG3 | 12 | 12 |
| SCCV RESIDENCE BONSECOURS 2 | 12 | 12 |
| SCCV RESIDENCE BONSECOURS 3 | 12 | 12 |
| SCCV BONSECOURS 4 | 12 | 12 |
| SNC DU BUT | 12 | 12 |
| SNC DE CARVILLE | 12 | 12 |
| SNC des CHARITONS DE St SEBASTIEN | 12 | 12 |
| SNC des CHOUQUETS d'HATTENVILLE | Fusionnée | 12 |
| SCCV RESIDENCE DE DUCLAIR | 12 | 12 |
| SNC DU FAUBOURG D'YVETOT | Fusionnée | 12 |
| SCCV RESIDENCE FAUVILLE 1 | 12 | 12 |

| Sociétés | Durée exercice en mois | |
|---------------------------------------|------------------------|------|
| | 2023 | 2022 |
| EURL GUEUDRY LA FRENAYE | Fusionnée | 12 |
| GROUPE BERTIN IMMOBILIER | 12 | 12 |
| ENTREPRISE ROLAND GUEUDRY & FILS | 12 | 12 |
| SNC SAINTE MARGUERITE | 12 | 12 |
| SCCV RESIDENCE LE MESNIL 4 | 12 | 12 |
| SSCV RESIDENCE LE MESNIL 5 | 12 | 12 |
| SNC RESIDENCE LE MESNIL 5 | 12 | 12 |
| SCCV RESIDENCE MG | 12 | 12 |
| SSCV RESIDENCE MSA 1 | 12 | 12 |
| SNC RESIDENCE MSA 2 | Fusionnée | 12 |
| SAS NOHE | 12 | 12 |
| EURL GUEUDRY LE CLOS DES ORMEAUX | Fusionnée | 12 |
| RESIDENCE PAVILLY 1 | 12 | 12 |
| EURL GUEUDRY LOTISSEMENT LA PIERRETTE | 12 | 12 |
| SNC DES PRES | Fusionnée | 12 |
| EURL GUEUDRY PROMOTION | 12 | 12 |
| SNC DE LA ROQUE D'AUBEVOYE | Fusionnée | 12 |
| RESIDENCE ROUELLES 1 | 12 | 12 |
| SCCV DU LATHAM | 12 | 12 |
| SCCV GUIBARE | 6 | NA |
| SNC VILLAGE DE NORMANDIE | 11 | NA |

3.3 Méthodes et règles d'évaluation

Les principes et méthodes appliqués par le Groupe 2G sont les suivants :

3.3.1 Application des méthodes de référence

L'application des méthodes préférentielles du règlement ANC 2020-01 est la suivante :

| Application des méthodes de référence | Obligatoire /Référence | Oui Non N/A |
|--|------------------------|-------------|
| • Comptabilisation des contrats de location-financement (1) | Obligatoire | Non |
| • Provisionnement des prestations de retraites et assimilés | Référence | Oui |
| • Étalement des frais d'émission et primes de remboursement des emprunts obligataires sur la durée de vie de l'emprunt | Obligatoire | N/A |
| • Comptabilisation en résultat des écarts de conversion actif / passif | Référence | N/A |
| • Comptabilisation à l'avancement des opérations partiellement achevées à la clôture de l'exercice | Référence | Oui |

(1) : Pas de contrat significatif identifié

3.3.2 Immobilisations incorporelles

Les immobilisations incorporelles sont évaluées à leur valeur d'acquisition ou de production. Les immobilisations incorporelles peuvent être amorties, le cas échéant, sur des périodes correspondant à leur protection légale ou à leur durée d'utilisation prévue.

3.3.3 Durées d'amortissement des immobilisations incorporelles

Les méthodes et durées d'amortissement retenues sont les suivantes :

| Immobilisations incorporelles | Méthode | Durée |
|-------------------------------------|----------|-----------|
| Logiciels & Brevets & Site internet | Linéaire | 1 à 3 ans |

3.3.4 Immobilisations corporelles

Les immobilisations corporelles figurent au bilan à leur coût d'acquisition ou de production. L'amortissement est calculé en fonction de la durée d'utilisation estimée des différentes catégories d'immobilisations.

Les principales durées d'utilisations retenues sont les suivantes :

| Eléments | Mode | Durée |
|------------------------------------|----------|------------|
| Terrain & aménagements | Linéaire | 7 à 20 ans |
| Agencements constructions | Linéaire | 5 à 10 ans |
| Matériels | Linéaire | 2 à 10 ans |
| Autres immobilisations corporelles | Linéaire | 2 à 10 ans |

3.3.5 Contrats de location-financement

Le groupe utilise peu ce système de financement. Aucun contrat n'a été considéré comme significatif.

3.3.6 Immobilisations financières

Ce poste est essentiellement constitué de prêts et cautionnements.

Les titres de participation sont liés à des sociétés dans lesquelles le groupe n'exerce aucune influence.

3.3.7 Stocks et travaux en-cours

- Stocks de marchandises & matières premières : ils sont évalués selon la méthode FIFO.

Une provision pour dépréciation est comptabilisée lorsque la valeur actuelle des stocks à la date du bilan est inférieure au coût inscrit dans les stocks.

- Encours : ils sont évalués selon la méthode à l'avancement. Seuls les lots vendus permettent d'obtenir un résultat à terminaison suffisamment fiable pour intégrer une méthode d'avancement dans la valorisation des travaux en cours relatifs à ces lots.

Une dépréciation des stocks égale à la différence entre la valeur brute déterminée suivant les modalités indiquées ci-dessus et le cours du jour ou la valeur de réalisation déduction faite des frais proportionnels de vente, est prise en compte lorsque cette valeur brute est supérieure à terme énoncé.

3.3.8 Créances et dettes

Les créances et les dettes sont valorisées à leur valeur nominale.

Une provision pour dépréciation des créances est pratiquée nominativement lorsque la valeur d'inventaire est inférieure à la valeur comptable.

3.3.9 Subventions d'investissement

Les subventions sont retraitées comme suit :

- Inscription en capitaux propres

3.3.10 Trésorerie et valeurs mobilières de placement

Les valeurs mobilières de placement sont évaluées à leur coût d'achat ou de souscription, hors frais accessoires.

Une provision pour dépréciation est constituée lorsque le cours de bourse ou la valeur probable de réalisation sont inférieurs à la valeur d'achat.

3.3.11 Impôts sur les bénéfices

Conformément aux prescriptions du CRC n°99-02, le groupe comptabilise des impôts différés en cas :

- de différences temporaires entre les valeurs fiscales et comptables des actifs et passifs au bilan consolidé ;
- de crédits d'impôts et de reports déficitaires.

Les impôts différés sont calculés selon la méthode du report variable, en appliquant le dernier taux d'impôt en vigueur pour chaque société.

Les actifs d'impôts différés ne sont pris en compte que :

- si leur récupération ne dépend pas des résultats futurs ;
- ou si leur récupération est probable par suite de l'existence d'un bénéfice imposable attendu dans un futur proche.

Le nouveau Règlement ANC 2020.01, impose l'inclusion des impôts différés passifs dans le poste Autres dettes

3.3.12 Provisions pour risques et charges

Compte tenu de l'activité du groupe, les provisions constatées ont pour objet de couvrir des risques ou litiges à caractère ponctuel ou latent. Ces éléments sont principalement relatifs à des litiges ponctuels.

3.3.13 Engagements de retraite et prestations assimilés

Le montant des droits, qui seraient acquis par les salariés pour le calcul des indemnités de départ à la retraite, est généralement déterminé en fonction de leur ancienneté et en tenant compte de la probabilité de présence dans l'entreprise à l'âge de la retraite.

L'ensemble de ces coûts est provisionné et systématiquement pris en compte dans le résultat sur la durée d'activité des salariés.

Les hypothèses d'évaluation sont :

- Taux d'actualisation : 3,45 %
- Taux de croissance des salaires : 1 %
- Taux de charges patronales : 40 %
- Age de départ à la retraite : 65 ans
- Taux de rotation du personnel : 1 %
- Table de taux de mortalité : INSEE 2018-2020

3.3.14 Distinction entre résultat exceptionnel et résultat courant

Le résultat courant est celui provenant des activités dans lesquelles l'entreprise est engagée dans le cadre de ses affaires ainsi que les activités annexes qu'elle assume à titre accessoire ou dans le prolongement de ses activités normales.

Le résultat exceptionnel résulte des événements ou opérations inhabituels distincts de l'activité et qui ne sont pas censés se reproduire de manière fréquente et régulière.

3.3.15 Résultats par action

Le résultat par action correspond au résultat net consolidé – part du groupe – se rapportant au nombre moyen pondéré d'actions de la société mère, en circulation au cours de l'exercice (à l'exclusion des actions propres déduites des capitaux propres).

4 Comparabilité des comptes

4.1 Changements comptables

Néant.

4.2 Changements de présentation

Néant

4.3 Variations de périmètre

4.3.1 Entrées de périmètre

Deux nouvelles sociétés intégrées sur l'exercice à 100 % : la SCCV GUIBARE & la SNC VILLAGES DE NORMANDIE. Il s'agit de deux créations de sociétés, il n'y a donc pas d'écarts d'acquisitions liés.

4.3.2 Sorties de périmètre

Néant.

4.3.3 Autres mouvements

Le groupe a augmenté son pourcentage de participation dans la société ABC COUVERTURE passant de 70 % à 100 %. Cette opération se traduit dans les compte par la constatation d'un écart d'acquisition de 4 K€.

4.3.4 Changements de méthodes de consolidation

Néant.

5 Notes sur le bilan et le compte de résultat

5.1 Mouvements de l'actif immobilisé

| | A nouveau | Autres Mouvements | Augment. | Diminution | 31/12/2023 |
|--------------------------------------|--------------|----------------------|------------|------------|--------------|
| Immobilisations Incorporelles | | | | | |
| Concessions, brevet, licences | 154 | | | | 154 |
| Autres immobilisations incorporelles | 28 | | 20 | | 48 |
| Ecart acquisition | 54 | | 4 | | 58 |
| TOTAL | 236 | 0 | 24 | 0 | 260 |
| Immobilisations Corporelles | | | | | |
| Terrain | 32 | | | | 32 |
| Construction | 105 | | 0 | 0 | 105 |
| Installat°, matériels | 2 315 | | 7 | 0 | 2 322 |
| Autres immobilisations | 3 910 | | 36 | 147 | 3 799 |
| Immobilisations en cours | 0 | | 38 | 0 | 38 |
| TOTAL | 6 362 | 0 | 81 | 147 | 6 296 |
| Immobilisations financières | | | | | |
| Titres de participation | 10 | | 0 | 0 | 10 |
| Prêts / dépôts | 108 | | 35 | 23 | 120 |
| TOTAL | 118 | 0 | 35 | 23 | 130 |
| TOTAL ACTIF IMMOBILISE | 6 716 | 0 | 140 | 170 | 6 686 |

5.2 Mouvements des amortissements

| | A nouveau | Autres mouvements | Augment. | Diminution | 31/12/2023 |
|-------------------------------------|--------------|----------------------|------------|------------|--------------|
| Amortissements Incorporelles | | | | | |
| / Concessions, brevet, licences | 147 | | 5 | 0 | 152 |
| TOTAL | 142 | 0 | 5 | 0 | 152 |
| Amortissements Corporels | | | | | |
| / Terrain | 33 | | 0 | 0 | 33 |
| / Construction | 99 | | 2 | 0 | 101 |
| / Installations, matériels | 1 794 | | 151 | 0 | 1 945 |
| / Autres immobilisations | 3 407 | | 212 | 143 | 3 476 |
| TOTAL | 5 065 | 0 | 365 | 143 | 5 555 |
| TOTAL AMORTISSEMENTS | 5 207 | 0 | 370 | 143 | 5 707 |

5.3 Ecarts d'acquisition

❖ Ecarts d'acquisition Positifs (Goodwill)

| K€ | Ecarts d'acquisition | Amort. AN | Dotations de l'exercice | Ecarts d'acquisition nets |
|----------------|----------------------|--------------|----------------------------|------------------------------|
| ABC COUVERTURE | 58 | N/A | N/A | 58 |
| Total | 58 | 0 | 0 | 58 |

L'écart d'acquisition positif n'est pas amorti. En effet, la durée d'utilisation n'étant pas limitée, ce dernier fait l'objet d'un test de valeur. Ce dernier fait l'objet d'un test de valeur sur la base d'un multiple d'Ebitda prévisionnel. Au 31/12/2023, il n'y a pas d'indice de perte de valeur sur l'écart d'acquisition de 58 K€ lié à la société ABC COUVERTURE.

❖ Ecarts d'acquisition Négatifs (Badwill)

| K€ | Ecarts d'acquisition | Amort. AN | Reprise de l'exercice | Ecarts d'acquisition nets |
|---------------|----------------------|--------------|--------------------------|------------------------------|
| GROUPE BERTIN | 526 | 11 | | 515 |
| Total | 526 | 11 | 0 | 515 |

L'acquisition du GROUPE BERTIN IMMOBILIER a donné lieu à la constatation d'un badwill de 526 K€. Cet écart d'acquisition a été calculé en activant le déficit fiscal à l'acquisition pour 477 K€.

Cette opération est assortie d'une clause de complément prix couvrant les clôtures du 31 décembre 2018 à 2022, sur une liste précise de programmes via des structures dédiées. Le groupe considérant qu'il ne peut pas déterminer de façon fiable le montant du complément de prix, aucun montant n'a été pris en compte par prudence dans la détermination de l'écart d'acquisition. Cette non prise en compte des ajustements conditionnels du prix d'acquisition dans le coût d'acquisition a abouti à la détermination d'un écart d'acquisition négatif de 526 K€. Par prudence, et conformément à la réglementation en vigueur, la reprise en résultat de cet écart d'acquisition négatif a été suspendue. Les compléments de prix éventuels seront imputés sur cet écart d'acquisition négatif. »

Sur N-2, une reprise a été opérée de 11 K€ correspondant au complément de prix payé sur l'exercice.

Suite à la COVID 19, la clause de complément de prix a été prorogé jusqu'au 31 décembre 2023. A la date d'établissement des comptes, les discussions sont en cours pour clôturer la transaction.

5.4 Stocks et en-cours

| Montants en K€ | AA | Autres mouvements | Variation | 31/12/2023 |
|-------------------------------------|--------------|-------------------|---------------|--------------|
| Valeurs brutes | | | | |
| Matières premières | 2 318 | | 25 | 2 343 |
| En cours | 2 126 | | -535 | 1 591 |
| Produits finis | 0 | | 105 | 105 |
| Marchandises | 1 977 | | 432 | 2 409 |
| TOTAL | 6 421 | 0 | 27 | 6 448 |
| Provisions pour dépréciation | | | | |
| Matières premières | 448 | | -448 | 0 |
| En cours | 686 | | -686 | 0 |
| Produits finis | 0 | | 0 | 0 |
| Marchandises | 110 | | -59 | 51 |
| TOTAL | 1 244 | 0 | -1 193 | 51 |
| Valeurs nettes | | | | |
| Matières premières | 1 870 | 0 | 473 | 2 343 |
| En cours | 1 440 | 0 | 151 | 1 591 |
| Produits finis | 0 | | 105 | 105 |
| Marchandises | 1 867 | 0 | 491 | 2 358 |
| TOTAL | 6 177 | 0 | 1 220 | 6 397 |

5.5 Ventilation des créances par échéance

Toutes les créances sont à moins d'un an, excepté les créances douteuses provisionnées au bilan pour 353 K€.

5.6 Dépréciation de l'actif circulant

Les dépréciations de l'actif circulant se décomposent selon :

| Montant en K€ | AA | Mvts de périmètre | Dotations | Reprises | 31/12/2023 |
|---------------|--------------|-------------------|------------|--------------|------------|
| Stocks | 1 245 | | | 1 194 | 51 |
| Créances | 430 | | 178 | 255 | 353 |
| Total | 1 675 | 0 | 178 | 1 449 | 404 |

5.7 Provisions pour risques et charges

Les provisions pour risques et charges se décomposent de la manière suivante :

| | AA | Autres mouvements | Dotations | Reprises | 31/12/2023 |
|------------------------|------------|-------------------|-----------|------------|------------|
| Provision badwill | 515 | | | | 515 |
| Provision pour IFC | 134 | | 48 | 5 | 177 |
| Provision pour litiges | 148 | | | 144 | 4 |
| | 797 | 0 | 48 | 149 | 696 |

5.8 Impôts différés

La prise en compte, au 31 décembre 2023, d'imposition différée dans les comptes consolidés a eu, poste par poste, les incidences suivantes (en K €) :

| | | |
|---|--------------|-------------|
| Impôts différés sur retraitements | | |
| Opérations internes | | -294 |
| Provision IFC | | 44 |
| | TOTAL | -250 |
| Impôts différés sur décalage temporaires | | |
| Provisions non déductibles | | 45 |
| Déficits fiscaux | | 566 |
| Autres décalages temporaires | | 4 |
| | TOTAL | 615 |
| Cumul ID sur retraitements et décalages | | 365 |
| Valeurs au bilan | | |
| | ACTIF | 666 |
| | PASSIF | 301 |
| | TOTAL | 365 |

Il est à noter que Malgré les pertes fiscales récentes, la totalité du déficit reportable GBI a été activé (impact ID = 503 K€) compte tenu des prévisions de bénéfices fiscaux anticipés sur les 2 prochaines années. La période d'analyse coïncide avec celle couverte par la clause de complément prix. De plus, en cas d'absence de bénéfices fiscaux, l'impact en fiscalité différée de ce déficit se trouvera compensée par la reprise du « badwill ».

Les déficits fiscaux des sociétés 2G PATRIMOINE, NOHE & ABC COUVERTURE ont été activés en fiscalité différée du fait de leurs récupérations probables à court terme, impact ID de 63 K€.

5.9 Preuve d'impôt

| | |
|-----------------------------------|------------|
| RESULTAT CONSO | 856 |
| IS CONSO | 325 |
| RESULTAT CONSO AVANT IS | 1181 |
| IS THEORIQUE | 295 |
| Ecart is théorique/conso | 30 |
| <i>Réintégrations définitives</i> | 558 |
| Amort excédentaires | 6 |
| Tvts | 5 |
| Amendes | 15 |
| Divers | 532 |
| Quote part dividendes | 0 |
| <i>Déductions définitives</i> | 380 |
| Plus value à long terme | 0 |
| Divers | 365 |
| Macron | 15 |
| Base IS | 178 |
| Is correspondant | 45 |
| Crédit impôts | 13 |
| Différentiel de taux | |
| Ecart expliqué | 32 |
| Ecart résiduel | -2 |

5.10 Capitaux propres

Au 31 décembre 2023, le capital social se compose de 1 476 actions de 135,50 euros de valeur nominale.

Capitaux propres par action (en €)

| | 2023 | 2022 | 2021 |
|-----------------------------------|-----------------|-----------------|-----------------|
| Capitaux propres | 4 576 784 | 3 869 086 | 3 349 664 |
| Nombre d'actions | 1 476 | 1 476 | 1 476 |
| Capitaux propres / actions | 3 100.80 | 2 621.33 | 2 269.42 |

5.11 Emprunts et dettes financières

Elles peuvent être ventilées par échéance de la manière suivante :

| ETAT DES DETTES | Montant brut | 1 an au plus | Plus d'1 an, - 5 ans | Plus de 5 ans |
|--------------------|--------------|--------------|-------------------------|---------------|
| Emprunts bancaires | 5 438 | 1 930 | 3 508 | |
| Découvert bancaire | 627 | 627 | | |
| TOTAL | 6 065 | 2 557 | 3 508 | 0 |

5.12 Engagements hors bilan

Engagements donnés

➤ Entreprise Roland Gueudry & Fils

| Engagements financiers - Avals, cautions et garanties | Engagements financiers donnés | Engagements financiers reçus |
|--|-------------------------------|------------------------------|
| Caution solidaire en garantie du contrat de CB souscrit par SAS 2G Constructions | 19 254 | |
| Snc Rés.Le Mesnil 5 : caution solidaire en garantie de la GFA | 1 384 000 | |
| Totalisation | 1 403 254 | |

| Engagements financiers - Autres engagements | Engagements financiers donnés | Engagements financiers reçus |
|---|-------------------------------|------------------------------|
| Nantissement de 100% des actions de la SAS GBI au profit de CDN, CE et CRCA | 519 409 | |

➤ Sccv du Latham

| | | |
|--|--|-----------|
| Avals, cautions et garanties | | |
| Hypothèque des terrains en garantie de l'ouverture de crédit CE | | 500 000 |
| Autres engagements | | |
| Promesse affectation hypothécaire pour garantie de la GFA au profit de la CE | | 2 308 000 |

Engagements reçus

➤ Entreprise 2G Construction

| | | |
|---|--|--------|
| Avals, cautions et garanties | | |
| Caution de la Holding SAS Ent.R.Gueudry et Fils en garantie du contrat de crédit bail | | 19 254 |

➤ Entreprise 2G Maisons Individuelles

| | | |
|---------------------------------------|--|------------|
| Avals, cautions et garanties | | |
| cautions donnés par les garants : CGI | | 33 723 904 |

➤ Entreprise 2G Agence Immobilière

| | | |
|---|--|---------|
| Avals, cautions et garanties | | |
| Caution SOCAF pour l'activité de gestion immobilière | | 150 000 |
| Caution SOCAF pour l'activité de transaction avec manement de fonds | | 120 000 |
| Caution SOCAF pour l'activité de SYNDIC | | 120 000 |

5.13 Effectif moyen

| | 2023 | 2022 | 2021 |
|-----------------------------------|------|------|------|
| Cadres | 14 | 18 | 22 |
| Agents de maîtrise et techniciens | 35 | 52 | 105 |
| Ouvriers | 99 | 96 | 114 |

6 Explications du compte de résultat et Autres informations

6.1 Ventilation du chiffre d'affaires par société

| Sociétés | CAHT en K€ |
|--------------|---------------|
| 2GC | 6 991 |
| 2GCREA | 416 |
| 2GMI | 36 102 |
| ABBAYE | 52 |
| ABC | 45 |
| BG3 | 477 |
| BONSECOURS2 | 3 787 |
| BONSECOURS3 | 574 |
| BUT | 21 |
| CHARITON | 149 |
| GBI | 370 |
| GUEUDRY | -105 |
| LATHAM | 5 859 |
| MARGUERITE | 83 |
| MESNIL5 | 6 057 |
| MESNIL5SNC | 3 270 |
| MG | 352 |
| PAVILLY1 | 255 |
| PROMOTION | 291 |
| TOTAL | 65 045 |

6.2 Détails des reprises et transferts de charges d'exploitation

| Montants en K€ | 31/12/2023 |
|-----------------------|--------------|
| Reprises provisions | 1 599 |
| Transferts de charges | 226 |
| TOTAL | 1 825 |

6.3 Détails des dotations aux amortissements et provisions d'exploitation

| Montants en K€ | 31/12/2023 |
|---|------------|
| Dotations aux amortissements d'exploitation | 369 |
| Dotations aux provisions d'exploitations | 257 |
| TOTAL | 626 |

6.4 Résultat financier

| Montants en K€ | 31/12/2023 |
|-----------------------------------|-------------|
| Produits financiers placement | 30 |
| Escomptes obtenus | |
| Transferts de charges financières | 38 |
| Reprise provision | |
| Total | 68 |
| Intérêts sur financement | 55 |
| Intérêts et charges assimilés | 89 |
| Dotation provision | |
| Autres charges financières | 32 |
| Total | 176 |
| Résultat financier | -108 |

6.5 Résultat exceptionnel

| Montants en K€ | 31/12/2023 |
|---|-------------|
| Produits exceptionnels | |
| Produits exceptionnels sur opérations de gestion | 1 |
| Cessions d'actifs corporels | 97 |
| Quote part subvention | 2 |
| Reprises exceptionnelles | 2 |
| Total | 102 |
| Charges exceptionnelles | |
| Charges exceptionnelles sur opérations de gestion | 204 |
| Valeurs nettes comptables actifs corporels cédés | 3 |
| Dotations exceptionnelles | |
| Total | 207 |
| Résultat exceptionnel | -105 |

6.6 Dirigeants : Rémunération allouée aux membres des organes d'administration et de direction

Cette information aboutirait à communiquer un montant individuel.

