

RCS : MONTAUBAN

Code greffe : 8201

Documents comptables

REGISTRE DU COMMERCE ET DES SOCIETES

Le greffier du tribunal de commerce de MONTAUBAN atteste l'exactitude des informations transmises ci-après

Nature du document : Documents comptables (B-C)

Numéro de gestion : 2000 B 00310

Numéro SIREN : 353 176 647

Nom ou dénomination : FINANCIERE MSO

Ce dépôt a été enregistré le 19/12/2023 sous le numéro de dépôt 5659



19 DEC. 2023



● ● ●
GROUPE M S O
Concessionnaire automobiles multi-marques

Comptes consolidés exercice clos le 31/12/2022



Comptes consolidés

Exercice clos le

31/12/2022

FINANCIERE MSO SA

RCS 353 176 647

1825 Route du nord 82 000 Montauban

41, impasse de la Flambère - 31300 TOULOUSE
Tél. 05 61 71 17 52 - Fax 05 61 30 00 84
SARL au capital de 120 000 € - SIRET 41976438600035 - Code NAF 6920Z - TVA intracommunautaire FR 79 419 764 386

Sommaire général

Bilan consolidé	3
Compte de résultat consolidé	4
Tableau des flux de trésorerie	5
Variation des capitaux propres consolidés	6
Annexe aux comptes consolidés	7

Tous les montants sont exprimés en milliers d'Euros

Bilan consolidé

Actif	Note n°	31/12/2022	31/12/2021
Immobilisations incorporelles	4.1	1 034	897
<i>Dont écart d'acquisition</i>	4.1.1	144	186
Immobilisations corporelles	4.2	14 500	13 573
Immobilisations financières	4.4	260	238
Titres mis en équivalence		0	0
Total actif immobilisé		15 795	14 709
Stocks et en-cours	4.5	57 619	40 487
Clients et comptes rattachés	4.6	12 680	9 930
Autres créances et comptes de régularisation	4.7	11 525	12 593
Disponibilités et VMP	4.8	630	2 369
Total actif circulant		82 455	65 379
Total actif		98 250	80 087

Passif	Note n°	31/12/2022	31/12/2021
Capital	4.9	429	429
Primes		471	471
Réserves consolidées		10 839	10 430
Résultat consolidé		1 486	705
Autres (écarts de conversion)		0	0
Capitaux propres (part du groupe)		13 225	12 034
Intérêts minoritaires		2 135	1 867
Capitaux propres totaux :		15 361	13 902
Autres fonds propres		0	0
Total fonds propres		15 361	13 902
Provisions pour risques et charges	4.10	154	152
Emprunts et dettes financières	4.11	23 629	22 322
Fournisseurs et comptes rattachés	4.12	49 040	34 257
Autres dettes d'exploitation	4.12	7 157	5 047
Autres dettes et comptes de régularisation	4.12	2 908	4 408
Total des dettes		82 735	66 034
Total passif		98 250	80 087

Compte de résultat consolidé

Compte de résultat	Note n°	31/12/2022	31/12/2021
Chiffres d'affaires	5.1	176 930	165 472
Autres produits d'exploitation	5.2	2 627	2 019
Total des produits d'exploitation		179 556	167 491
Achats consommés matières premières et marchandises		(142 735)	(135 124)
Autres achats et charges externes		(9 366)	(8 862)
Charges de personnel	5.3	(20 009)	(17 634)
Impôts et taxes		(1 209)	(1 024)
Dotations aux amortissements et aux provisions	5.4	(2 698)	(2 641)
Autres charges d'exploitation		(396)	(430)
Total des charges d'exploitation		(176 413)	(165 714)
Résultat d'exploitation		3 143	1 776
Charges financières		(890)	(792)
Produits financiers		266	99
Résultat financier	5.5	(624)	(693)
Résultat courant des entreprises intégrées		2 519	1 083
Charges et produits exceptionnels	5.6	63	228
Impôts sur les résultats	6.1	(662)	(212)
Impôts différés	6.1	10	(4)
Résultat net des entreprises intégrées		1 929	1 095
Quote-part dans les résultats des entreprises mises en équivalence		0	0
Dotations aux amortissements des écarts d'acquisition	4.1	(42)	(42)
Résultat net de l'ensemble consolidé		1 887	1 053
Intérêts minoritaires		401	349
Résultat net (part du groupe)		1 486	705
Résultat net par action		55,37	26,25
Résultat net dilué par action		55,37	26,25

Tableau des flux de trésorerie

TABLEAU DES FLUX DE TRESORERIE		Notes	31/12/2022	31/12/2021
OPERATIONS D'EXPLOITATION				
OPERATIONS D'EXPLOITATION	RESULTAT NET DE L'ENSEMBLE CONSOLIDE		1 887	1 053
	Dérive de résultat + Résultat de dilution		0	0
	Dotations aux amortissements et provisions		1 544	1 601
	Reprises des amortissements et provisions		(152)	(130)
	Plus et moins values de cession		(36)	(251)
	Impôts différés		(10)	4
CAPACITE D'AUTOFINANCEMENT			3 219	2 277
VARIATION DU BESOIN EN FONDS DE ROULEMENT	Variation des intérêts courus		(1)	(12)
	Variations des stocks		(17 132)	4 303
	Variation des créances d'exploitation		(3 296)	1 583
	Variation des autres créances		5 477	(4 983)
	Variations des dettes d'exploitation		15 389	(4 333)
	Variations des autres dettes		(3 798)	1 761
	Charges et produits constatés d'avance		(74)	(44)
	Pertes & gains de change		0	0
VARIATION DU BESOIN EN FONDS DE ROULEMENT			(3 436)	(1 725)
Flux net de trésorerie lié à l'activité			(217)	552
OPERATIONS D'INVESTISSEMENT				
OPERATIONS D'INVESTISSEMENT	Décassements / acquisitions immos incorporelles (1)		(205)	(500)
	Décassements / acquisitions immos corporelles (1)		(2 450)	(1 580)
	Encaissement / cessions d'immobilisations corporelles et incorp.		197	66
	Subventions d'investissement encaissées		15	0
	Décassement / acquisitions immos financières		(21)	(41)
	Encaissements / cessions immos financières		82	9
	Trésorerie nette sur acquisition/cession de filiales		(20)	12
	Flux net de trésorerie lié aux opérations d'investissement			(2 401)
OPERATIONS DE FINANCEMENT				
OPERATIONS DE FINANCEMENT	Augmentations de capital ou apports		0	(71)
	Dividendes versés aux actionnaires de la mère		(295)	(31)
	Dividendes versés aux minoritaires		(133)	(135)
	Variations des autres fonds propres		0	(1 253)
	Souscriptions d'emprunts (1)	4.12	2 529	2 447
	Remboursement d'emprunts	4.12	(2 720)	(5 910)
Flux net de trésorerie lié aux opérations de financement			(620)	(4 952)
VARIATION DE TRESORERIE de l'exercice			(3 238)	(6 433)
Incidences des variations de taux de change			(0)	0
TRESORERIE A L'OUVERTURE (*)		4.9	(2 737)	3 696
TRESORERIE A LA CLOTURE (*)		4.9	(5 975)	(2 737)

(1) Hors opérations d'acquisitions/financements en locations financières

Variation des capitaux propres consolidés

Situation à la clôture	Capital social	Primes	Réserves consolidées	Résultat de l'exercice	Total des capitaux propres - part du groupe	Intérêts minoritaires
Solde au 31/12/2020	500	471	8 322	3 392	12 685	1 676
Affectation du résultat			3 392	(3 392)		
Résultat de l'exercice				705	705	
Dividendes distribués			(31)		(31)	(135)
Variations du capital de l'entreprise consolidante	(71)		(1 253)		(1 324)	326
Solde au 31/12/2021	429	471	10 430	705	12 035	1 868
Affectation du résultat			705	(705)		
Résultat de l'exercice				1 486	1 486	
Dividendes distribués			(295)		(295)	(134)
Autres			(0)		(0)	402
Solde au 31/12/2022	429	471	10 839	1 486	13 225	2 135

(1) : impact de la réduction de capital par rachat de 4 412 actions propres annulées.

Annexe aux comptes consolidés

Sommaire de l'annexe aux comptes consolidés

1.	Faits majeurs	9
1.1.	Faits majeurs de l'exercice	9
1.2.	Evènements postérieurs à la clôture	9
2.	Activité(s) et périmètre	11
2.1.	Activité(s)	11
2.2.	Entités consolidées	12
2.3.	Entités exclues du périmètre de consolidation	13
2.4.	Entrée de périmètre	13
2.5.	Sorties de périmètre	13
2.6.	Restructurations internes	13
2.7.	Changements de méthodes de consolidation	13
3.	Référentiel comptable, modalités de consolidation, méthodes et règles d'évaluation	14
3.1.	Référentiel comptable	14
3.2.	Modalités de consolidation	14
3.2.1.	Méthodes de consolidation	14
3.2.2.	Élimination des opérations intragroupes	14
3.2.3.	Ecart d'acquisition	15
3.2.4.	Dates de clôture des exercices des sociétés consolidées	15
3.3.	Méthodes et règles d'évaluation	15
3.3.1.	Immobilisations incorporelles	15
3.3.1.1.	<i>Evaluation des immobilisations incorporelles</i>	15
3.3.1.2.	<i>Fonds de commerce</i>	15
3.3.1.3.	<i>Durées d'amortissement des immobilisations incorporelles</i>	15
3.3.2.	Immobilisations corporelles	15
3.3.3.	Contrats de location-financement	15
3.3.4.	Immobilisations financières	16
3.3.5.	Stocks et travaux en-cours	16
3.3.6.	Créances et dettes	16
3.3.6.1.	<i>Trésorerie et valeurs mobilières de placement</i>	16
3.3.6.2.	<i>Impôts sur les bénéfices</i>	16
3.3.7.	Provisions pour risques et charges	17
3.3.8.	Engagements de retraite	17
3.3.9.	Distinction entre résultat exceptionnel et résultat courant	17
3.3.10.	Résultats par action	17

4.	Notes sur les postes du bilan	18
4.1.	Immobilisations incorporelles	18
4.1.1.	Ecart d'acquisition	18
4.1.2.	Variation des immobilisations incorporelles	19
4.2.	Immobilisations corporelles	20
4.3.	Immobilisations corporelles en crédits-bails	21
4.4.	Immobilisations financières	21
4.5.	Stocks et en-cours	22
4.6.	Clients et comptes rattachés	22
4.7.	Autres créances et comptes de régularisation	23
4.8.	Trésorerie	23
4.9.	Capital social	23
4.10.	Provisions pour risques et charges	23
4.11.	Emprunts et dettes financières	24
4.11.1.	Nature et échéances des emprunts et dettes financières	24
4.11.2.	Variation des emprunts et dettes financières	24
4.12.	Fournisseurs et autres dettes	25
5.	Postes du compte de résultat	26
5.1.	Ventilation du chiffre d'affaires	26
5.2.	Autres produits d'exploitation	26
5.3.	Charges de personnel	26
5.4.	Dotations aux amortissements et provisions	26
5.5.	Résultat financier	27
5.6.	Résultat exceptionnel	28
6.	Impôt sur les sociétés	29
6.1.	Détail de la charge d'impôt sur les sociétés	29
6.2.	Impôts différés	29
6.3.	Preuve d'impôt	30
6.4.	Intégration fiscale	31
7.	Autres informations	32
7.1.	Engagements financiers	32
7.1.1.	Engagements donnés (en k euros)	32
7.1.2.	Engagement buy-back	32
7.2.	Effectif moyen	33
7.3.	Honoraires CAC	33
7.4.	Dirigeants	33
7.5.	Information sectorielle	33

1. Faits majeurs

1.1. Faits majeurs de l'exercice

Suite à l'acquisition de sa filiale SOLA (Sud Ouest Location Automobiles SAS), la Financière MSO a au cours de l'exercice augmenté son actif, de la valeur des titres d'un montant de 20 000 euros. La crise de pénurie de semi-conducteurs, a encore fortement contraint la production de véhicules neufs sur l'année 2022. Le conflit en Ukraine survenu à la fin du mois de février 2022 constitue un événement supplémentaire qui a complexifié encore plus certains approvisionnements et rajouté des délais supplémentaires de fabrication. S'en suit des difficultés logistiques sur le marché français au semestre 2 qui ont généré de gros retards dans l'acheminement des véhicules ; mettant les concessionnaires dans des situations de tension en trésorerie sur la fin d'année. Le marché de l'occasion est aussi en retrait en volumes par manque de véhicules mais présente malgré tout d'importants potentiels de rentabilité.

Le marché de l'après-vente et des pièces de rechange est soutenu car les clients ont conservé leurs véhicules et les réparent ; aussi certains acteurs locaux ont arrêté leurs activités suite aux différentes difficultés conjoncturelles.

Nous avons entamé en 2022 un développement vers d'autres types de mobilités en :

- Créant la société de location SOLA dans le but de développer la location courte durée avec le panneau UCAR , dont la mise en place sera effective en 2023
- Signant les contrats OXYGO, devenant ainsi à partir de 2023 distributeurs de scooters électriques de cette marque pour les départements 82 et 47.

Nous poursuivons notre stratégie multimarques avec l'arrivée de nouvelles marques OPEL à Agen et des représentations STELLANTIS aux nouvelles normes : moins de superficie allouée par marque et la possibilité d'intégrer plusieurs marques sur un même bâtiment ; permettant ainsi de favoriser de meilleures rentabilités.

1.2. Evènements postérieurs à la clôture

Le règlement européen de la distribution automobile évoluant en mai 2023, le constructeur STELLANTIS (fusion PSA-FCA) a résilié l'ensemble de son réseau en mai 2021 afin de mettre en conformité les nouveaux contrats avec ces nouvelles exigences européennes et leurs nouveaux critères relatifs à la distribution automobile. JVM Automobiles a reçu en juillet 2021 une lettre de nomination sans condition pour CITROEN et sous condition de la réalisation d'un DS Store pour DS AUTOMOBILES (projet en cours et sera finalisé en mai 2023 avec en plus l'intégration d'OPEL sur ce site). MACARD et MACARD 47 sont renommés sans conditions. Les nouveaux contrats de réparation débuteront en juillet 2023 (décalage d'un mois) ; s'en suivra d'autres contrats à des échéances ultérieures CONCESSIONNAIRE et RETAILER. Le nouveau contrat de pièces de rechange DISTRIGO rentrera en vigueur aussi en juillet 2023 pour notre société SOPRA. Cette dernière verra son offre diversifiée avec la représentation

des marques FIAT, ALFA ROMEO et JEEP. L'unique label SPOTICAR -label VO des marques STELLANTIS- identifie l'ensemble des véhicules d'occasion destinés à particulier, l'ensemble des sites seront identifiés SPOTICAR. Aussi pour améliorer les temps de préparation ,le groupe va développer un centre de reconditionnement de voitures d'occasion permettant de gagner 10 à 15 jours de préparation et donc améliorer les rotations et ventes de véhicules d'occasion, métier qui est désormais le plus rentable pour un concessionnaire automobile. Les nouvelles activités Location et scooters électriques démarreront au semestre 1 2023. Les contrats énergétiques du groupe arrivant à terme fin 2022, nous avons souscrit des nouveaux contrats uniquement sur un an afin d'éviter une hausse des énergies sur plusieurs années. Parallèlement, nous avons accéléré la mise en oeuvre de panneaux photovoltaïques en autoconsommation, et la mise en place de commande à distance des bâtiments les plus énergivores ; ce qui limitera les consommations 2023.

2. Activité(s) et périmètre

2.1. Activité(s)

Le Groupe MSO est spécialisé dans la vente et la réparation de véhicule automobiles.

Le Groupe gère des concessions et des agents automobiles pour les marques Peugeot, Citroën et d'autres marques dans le Tarn-et-Garonne (82) et Lot-et-Garonne (47).

2.2. Entités consolidées

Les entités incluses dans le périmètre de consolidation sont présentées ci-dessous :

Sociétés	Formes juridiques	Méthode de consolidation 31/12/2022	Méthode de consolidation 31/12/2021	% contrôle 31/12/2022	% contrôle 31/12/2021	% intérêt 31/12/2022	% intérêt 31/12/2021
SA FINANCIERE MSO	SA	SM	SM	100.00 %	100.00 %	100.00 %	100.00 %
SA MACARD	SA	IG	IG	98.20 %	98.20 %	98.20 %	98.20 %
SAS MACARD 47	SAS	IG	IG	100.00 %	100.00 %	100.00 %	100.00 %
SAS JVM AUTOMOBILES	SAS	IG	IG	100.00 %	100.00 %	100.00 %	100.00 %
SAS MOISSAC AUTOS	SAS	IG	IG	100.00%	100.00%	100.00%	100.00%
SARL A.S.NEGREPELISSE	SARL	IG	IG	99.80 %	99.80 %	99.80 %	99.80 %
SCI LOIN DU BRUIT	SCI	IG	IG	100.00 %	100.00 %	100.00 %	100.00 %
SCI LE TUC	SCI	IG	IG	98.00 %	98.00 %	98.00 %	98.00 %
SCI GUILLALMET	SCI	IG ²	IG ²	0.00%	0.00%	0.00%	0.00%
SCI LABOUCHERE	SCI	IG ²	IG ²	0.00 %	0.00 %	0.00 %	0.00 %
SCI SYNERGIE	SCI	IG	IG	20,00%	20,00%	20,00%	20,00%
SCI BIGOT IMMO VILLENEUVE	SCI	IG	IG	99.90 %	99.90 %	99.90 %	99.90 %
SAS SOPRA	SAS	IG	IG	100.00%	100.00%	100.00%	100.00%
SARL A.S.NERAC	SARL	NC	IG	NC	100.00%	NC	100.00%
SARL A.S.ALBASUD	SARL	IG	IG	85.00%	85.00%	85.00%	85.00%
SARL A.S.FOULAYRONNES	SARL	IG	IG	84,95%	99,95%	84,95%	99,95%
SARL A.S.MONTAYRAL	SARL	IG	IG	100.00%	100.00%	100.00%	100.00%
SAS AUTOS SETAM 82	SAS	IG	IG	100.00%	100.00%	100.00%	100.00%
SAS SUD OUEST LOCATION AUTOMOBILES	SAS	IG	NC	100,00%	NC	100,00%	NC

1 : IG : Intégration globale

2 : Sociétés AD HOC intégrées globalement à 100% au niveau des minoritaires

La SCI SYNERGIE était en 2015 une société AD HOC. La prise de participation directe à hauteur de 20% par le groupe en 2016 n'a pas entraînée de changement de méthode de consolidation.

2.3. Entités exclues du périmètre de consolidation

Néant

2.4. Entrée de périmètre

La SAS Sud Ouest Location Automobiles (SOLA) est entrée dans le périmètre durant l'exercice. Elle est détenue à 100% par Financière MSO.

2.5. Sorties de périmètre

Aucune sortie de périmètre.

2.6. Restructurations internes

Aucune restructuration interne

2.7. Changements de méthodes de consolidation

Aucun changement comptable suffisamment significatif n'est susceptible d'affecter la comparabilité des comptes.

3. Référentiel comptable, modalités de consolidation, méthodes et règles d'évaluation

3.1. Référentiel comptable

Les comptes consolidés du Groupe MSO sont établis conformément aux règles et principes comptables en vigueur en France. Les dispositions du règlement ANC n° 2020-01 sont appliquées par le Groupe.

3.2. Modalités de consolidation

3.2.1. Méthodes de consolidation

La consolidation est réalisée à partir des comptes arrêtés au 31 décembre 2022. Toutes les participations significatives dans lesquelles les sociétés du Groupe MSO assurent le contrôle exclusif, directement ou indirectement, sont consolidées selon la méthode de l'intégration globale.

Les sociétés dans lesquelles le contrôle conjoint est exercé sont consolidées selon la méthode de l'intégration proportionnelle ; il n'y a aucune d'intégration proportionnelle au 31/12/2022 sur le Groupe MSO.

Celles dans lesquelles le Groupe MSO exerce une influence notable et détient directement ou indirectement plus de 20% du capital sont mises en équivalence ; il n'y a aucune mise en équivalence au 31/12/2022 sur le Groupe MSO.

Toutes les transactions importantes entre les sociétés consolidées sont éliminées.

L'intégration globale consiste à :

- Intégrer dans les comptes de l'entreprise consolidante les éléments des comptes des entreprises consolidées, après retraitements éventuels ;
- Répartir les capitaux propres et le résultat entre les intérêts de l'entreprise consolidante et les intérêts des autres actionnaires ou associés dits "intérêts minoritaires" ;
- Éliminer les opérations en comptes entre l'entreprise intégrée globalement et les autres entreprises consolidées.

L'intégration proportionnelle consiste à :

- Intégrer dans les comptes de l'entreprise consolidante la fraction représentative de ses intérêts dans les comptes de l'entreprise consolidée, après retraitements éventuels ; aucun intérêt minoritaire n'est donc constaté ;
- Éliminer les opérations et comptes entre l'entreprise intégrée proportionnellement et les autres entreprises consolidées à hauteur du pourcentage d'intégration de l'entreprise intégrée proportionnellement.

La mise en équivalence consiste à :

- Substituer à la valeur comptable des titres détenus, la quote-part des capitaux propres, y compris le résultat de l'exercice déterminé d'après les règles de consolidation ;
- Éliminer les profits internes intégrés entre l'entreprise mise en équivalence et les autres entreprises consolidées à hauteur du pourcentage de participation dans l'entreprise mise en équivalence.

3.2.2. Élimination des opérations intragroupes

Conformément à la réglementation, les transactions entre les sociétés intégrées ainsi que les résultats internes entre ces sociétés ont été éliminées dans les comptes consolidés.

3.2.3. Ecarts d'acquisition

Lors de la prise de contrôle d'une nouvelle société, les actifs et passifs identifiables de la société acquise sont inscrits au bilan consolidé à leur juste valeur pour des montants réestimés à cette date. L'écart résiduel entre le coût d'acquisition des titres et la quote-part des capitaux propres réestimés est inscrit à l'actif sous la rubrique « Ecart d'acquisition ».

L'application du règlement ANC 2015-07 du 23 novembre 2015 conduit à ne plus pratiquer d'amortissement sur les écarts d'acquisition. Lorsque la valeur d'utilité de la filiale acquise, estimée à partir des perspectives de rentabilité future attendue, est inférieure à la valeur nette de l'écart d'acquisition, une dépréciation est constatée du montant de la différence.

3.2.4. Dates de clôture des exercices des sociétés consolidées

Les sociétés sont consolidées sur la base de leur bilan arrêté au 31 décembre 2022, d'une durée de 12 mois.

La date d'entrée dans le périmètre retenue pour toutes les sociétés entrantes est le 1^{er} janvier 2022.

3.3. Méthodes et règles d'évaluation

Les principes et méthodes appliqués par le Groupe MSO sont les suivants :

3.3.1. Immobilisations incorporelles

3.3.1.1. Evaluation des immobilisations incorporelles

Les immobilisations incorporelles sont évaluées à leur coût d'acquisition, après déduction des rabais, remises et escomptes de règlement ou à leur coût de production.

Une dépréciation est comptabilisée quand la valeur actuelle d'un actif est inférieure à la valeur nette comptable.

3.3.1.2. Fonds de commerce

Les fonds de commerce n'ayant pu répondre aux critères d'identification ont été éliminés dans les comptes consolidés.

3.3.1.3. Durées d'amortissement des immobilisations incorporelles

Les méthodes et durées d'amortissement retenues sont les suivantes :

Immobilisations incorporelles	Méthode	Durée
Fonds commercial	Linéaire	N/A
Brevets, licences	Linéaire	12 à 36 mois
Logiciels et progiciels	Linéaire	12 à 36 mois

3.3.2. Immobilisations corporelles

Les immobilisations corporelles sont évaluées à leur coût d'acquisition, après déduction des rabais, remises et escomptes de règlement ou à leur coût de production.

Une dépréciation est comptabilisée quand la valeur actuelle d'un actif est inférieure à la valeur nette comptable.

Les principales méthodes d'amortissement et durées d'utilisation retenues sont les suivantes :

Immobilisations corporelles	Méthode	Durée
Agencements, aménagements des constructions	Linéaire	10 ans
Constructions et gros œuvres	Linéaire	20 ans
Installations techniques, matériel et outillage	Linéaire/dégressif	8 ans
Matériel de transport	Linéaire	5 ans
Matériel de bureau et informatique	Linéaire/dégressif	5 ans
Mobilier de bureau	Linéaire	10 ans

3.3.3. Contrats de location-financement

Les opérations significatives réalisées au moyen d'un contrat de location-financement sont retraitées selon des modalités identiques à une acquisition à crédit pour leur valeur

d'origine au contrat. Les amortissements sont conformes aux méthodes et taux précités, et l'incidence fiscale de ce retraitement est prise en compte.

Un crédit-bail immobilier a été contracté au cours de l'exercice 2007 par la SAS SOPRA auprès de Norbail-Immobilier pour une durée de 15 ans. Les retraitements suivants ont été effectués :

Le montant de l'engagement du crédit-bail est de 934 000 euros subventionnés par les collectivités locales à hauteur de 186 125 euros. Les durées d'amortissement retenues sont celles pratiquées par le groupe, à savoir 30 ans pour le gros œuvre, 20 ans pour les constructions et 10 ans pour les aménagements.

3.3.4. Immobilisations financières

Ce poste est essentiellement constitué de dépôts et cautionnements versés, n'ayant pas lieu d'être dépréciés.

Par ailleurs, il comprend des titres de participation dans une société non consolidée. Ceux-ci figurent au bilan à leur coût d'acquisition.

3.3.5. Stocks et travaux en-cours

Marchandises :

- Véhicules Neufs : valorisation au prix d'achat
- Véhicules d'occasion : valorisation au prix de revient comprenant le prix d'achat et le coût des travaux
- Pièces de rechange référencées, lubrifiant, produits divers : valorisation au prix d'achat moyen pondéré
- Peinture : valorisation au prix d'achat

En cours :

- Main d'œuvre : valorisation au prix moyen des tarifs main d'œuvre
- Pièces de rechange : valorisation au coût d'achat moyen pondéré

Dépréciation :

- Pièces de rechange : calculée en

fonction de leur vitesse de rotation. Le taux de dépréciation du stock Pièces de Rechange est de 35% sur les articles sans vente 6 mois et de 42% sur les articles sans vente 12 mois. Ces critères sont déterminés selon notre historique de ventes.

- Véhicules d'occasion : calculée en fonction de leur prix de revient, de la côte ARGUS et de leur prix de vente estimé par le chef de service VO selon le marché local
- Véhicules de démonstration et de remplacement : calculée en fonction de leur prix de revient et leur prix de vente estimé par les chefs de service VN et VO selon le marché local
- Exception sur Autos Setam 82 et JVM : les véhicules de démonstration vendus sont provisionnés selon la perte réelle compte tenu des aides reçues. Pour les véhicules non vendus application d'une méthode de dépréciation en fonction d'un taux et d'une durée d'utilisation.

3.3.6. Créances et dettes

Les créances et les dettes sont valorisées à leur valeur nominale.

Une dépréciation des créances est pratiquée nominativement lorsque la valeur d'inventaire est inférieure à la valeur comptable.

3.3.6.1. Trésorerie et valeurs mobilières de placement

Les valeurs mobilières de placement sont évaluées à leur coût d'achat ou de souscription, hors frais accessoires.

Une dépréciation est constituée lorsque le cours de bourse ou la valeur probable de réalisation sont inférieurs à la valeur d'achat.

3.3.6.2. Impôts sur les bénéfices

Conformément aux prescriptions du règlement ANC n°2020-01, le groupe comptabilise des impôts différés en cas :

- de différences temporaires entre les valeurs fiscales et comptables des actifs et passifs au bilan consolidé ;
- de crédits d'impôts et de reports déficitaires.

Les impôts différés sont calculés selon la méthode du report variable, en appliquant le dernier taux d'impôt en vigueur pour chaque société.

En application du règlement ANC n°2020-01, les montants d'impositions différées actives et passives sont compensés pour une même entité fiscale.

Les actifs d'impôts différés ne sont pris en compte que :

- si leur récupération ne dépend pas des résultats futurs ;
- ou si leur récupération est probable par suite de l'existence d'un bénéfice imposable attendu dans un futur proche.

3.3.7. Provisions pour risques et charges

Compte tenu de l'activité du groupe, les provisions constatées ont pour objet de couvrir des risques ou litiges à caractère ponctuel ou latent. Ces éléments sont principalement relatifs à des litiges ponctuels ou des impôts différés.

3.3.8. Engagements de retraite

Le montant des droits, qui seraient acquis par les salariés pour le calcul des indemnités de départ à la retraite, est généralement déterminé en fonction de leur ancienneté et en tenant compte de la probabilité de présence dans l'entreprise à l'âge de la retraite.

Ces engagements sont pris en compte par l'organisme assureur, l'IRP AUTO, auprès duquel nous versons des cotisations trimestrielles figurant dans notre résultat d'exploitation, et qui verse le capital de fin de carrière à tous les salariés selon les procédures prévues par le règlement de prévoyance de la convention collective des professions de l'automobile.

3.3.9. Distinction entre résultat exceptionnel et résultat courant

Le résultat courant est celui provenant des activités dans lesquelles l'entreprise est engagée dans le cadre de ses affaires ainsi que les activités annexes qu'elle assume à titre accessoire ou dans le prolongement de ses activités normales.

Le résultat exceptionnel résulte des événements ou opérations inhabituels distincts de l'activité et qui ne sont pas censés se reproduire de manière fréquente et régulière.

3.3.10. Résultats par action

Le résultat par action correspond au résultat net consolidé – part du groupe – se rapportant au nombre moyen pondéré d'actions de la société mère, en circulation au cours de l'exercice.

Montant en €	31/12/2022	31/12/2021
Résultat par action		
RESULTAT NET (part du groupe)	1 485 956	704 572
Nombre de titres émis à la clôture	26 838	26 838
Résultat par action	55,37	26,25

Résultat dilué par action		
RESULTAT NET (part du groupe)	1 485 956	704 572
Intérêts emprunts obligataires	0	0
Dot. Prov. prime de non conversion nette impôt	0	0
Economie d'impôt correspondant	0	0
RESULTAT NET RETRAITE	1 485 956	704 572
Nombre de titres émis à la clôture	26 838	26 838
Nombre d'obligations convertibles en action	0	0
NOMBRE MAXIMAL D'ACTION	26 838	26 838
Résultat dilué par action	55,37	26,25

Aucun instrument dilutif n'ayant été émis, le résultat dilué par action correspond au résultat par action.

4. Notes sur les postes du bilan

Les tableaux ci-après font partie intégrante des comptes consolidés.

4.1. Immobilisations incorporelles

4.1.1. Ecarts d'acquisition

Les écarts d'acquisition portent sur les entités suivantes :

Entreprises concernées	31/12/2021	Augmentations	Diminutions	31/12/2022
Valeurs brutes				
ASCM	20			20
FOULAYRONNES	3			3
JVM AUTO	100			100
MACARDSA	383			383
MACARD47	581			581
MONTAYRAL	49			49
NEGREPELISSE	34			34
SCI BIGOT	33			33
SCI SYNERGIE	407			407
Total	1 611			1 611
Amortissements				
ASCM	4	1		5
FOULAYRONNES	3			3
JVM AUTO	100			100
MACARDSA	383			383
MACARD47	581			581
MONTAYRAL	49			49
NEGREPELISSE	34			34
SCI BIGOT	33			33
SCI SYNERGIE	238	41		278
Total	1 425	42		1 467
Valeurs nettes				
ASCM	16	(1)		15
FOULAYRONNES				
JVM AUTO				
MACARDSA				
MACARD47				
MONTAYRAL				
NEGREPELISSE				
SCI BIGOT				
SCI SYNERGIE	170	(41)		129
Total	186	(42)		144

L'écart d'acquisition représente la différence entre le prix d'acquisition des titres et la part du groupe dans leur actif net à la date des prises de participation, sous déduction des éléments spécifiques ayant pu être affectés à des postes d'actif et de passif.

L'amortissement est réalisé sur 10 années.

Règlement ANC 2015-07 du 23/11/2016

Le groupe a décidé de continuer à appliquer en 2022 la méthode d'amortissement des écarts d'acquisition sur une durée de 10 ans. Il n'y a donc aucun changement de méthode.

4.1.2. Variation des immobilisations incorporelles

Montants en K€	31/12/2021	Augmentations	Diminution	Ecarts de conversion	Autres mouvements	31/12/2022
Valeurs brutes						
Ecart d'acquisition	1 611					1 611
Concessions, brevets, marques	397	6	33			370
Fonds de commerce	663	198				861
Total	2 671	205	33			2 842
Amortissements						
Ecart d'acquisition	1 425	42				1 467
Concessions, brevets, marques	338	26	33			331
Fonds de commerce	10					10
Total	1 774	68	33			1 808
Valeurs nettes						
Ecart d'acquisition	186	(42)				144
Concessions, brevets, marques	59	(19)				39
Fonds de commerce	653	198				851
Total	897	137				1 034

4.2. Immobilisations corporelles

Les immobilisations corporelles figurent au bilan à leur coût d'acquisition ou de production, abstraction faite de toutes charges financières.

Montants en K€	31/12/2021	Augmentations	Diminution	Autres mouvements	31/12/2022
Valeurs brutes					
Terrains	3 093	185			3 278
Terrains en crédit-bail	109				109
Constructions	16 279	742	1	3	17 022
Constructions en crédit-bail	638				638
Installations techniques, mat. & out.	3 157	225	63	8	3 327
Autres immobilisations corporelles	4 731	1 211	339	10	5 614
Immobilisations corporelles en cours	13	123		(21)	116
Total	28 021	2 486	403	0	30 104
Amortissements					
Terrains	119	42			160
Terrains en crédit-bail					
Constructions	8 567	718		(105)	9 180
Constructions en crédit-bail	620	15		(123)	512
Installations techniques, mat. & out.	2 259	224	62	105	2 526
Autres immobilisations corporelles	2 883	439	97		3 225
Total	14 448	1 438	159	(123)	15 604
Valeurs nettes					
Terrains	2 975	143			3 118
Terrains en crédit-bail	109				109
Constructions	7 712	24	1	108	7 842
Constructions en crédit-bail	18	(15)		123	126
Installations techniques, mat. & out.	898	0	1	(97)	801
Autres immobilisations corporelles	1 848	772	241	10	2 388
Immobilisations corporelles en cours	13	123		(21)	116
Total	13 573	1 047	243	123	14 500

4.3. Immobilisations corporelles en crédits-bails

Montants en K€	31/12/2021	Augmentations	Diminution	Autres mouvements	31/12/2022
Valeurs brutes					
Terrains en crédit-bail	109				109
Constructions en crédit-bail	638				638
Total	748				748
Amortissements					
Constructions en crédit-bail	620	15		(123)	512
Total	620	15		(123)	512
Valeurs nettes					
Terrains en crédit-bail	109				109
Constructions en crédit-bail	18	(15)		123	126
Total	128	(15)		123	235

4.4. Immobilisations financières

Montants en K€	31/12/2021	Augmentations	Diminutions	31/12/2022
Valeurs brutes				
Titres de participations	0			0
Autres immobilisations financières	238	41	0	267
Total	238	41	0	267
Dépréciation				
Titres de participations				
Autres immobilisations financières		7		7
Total		7		7
Valeurs nettes				
Titres de participations	0			0
Autres immobilisations financières	238	34	0	260
Total	238	34	0	260

Une dépréciation est susceptible d'être constatée lorsque la valeur d'inventaire des participations, prenant entre autres la quote-part d'actif net, devient inférieure à leur coût d'acquisition.

4.5. Stocks et en-cours

Les stocks et en-cours se présentent ainsi :

Montants en K€	31/12/2021	Mvts de périmètre	Variations	Ecart de conversion	31/12/2022
Valeurs brutes					
En-cours	236		311		548
Marchandises	41 294		16 925		58 219
Total	41 530		17 236		58 766
Dépréciations					
En-cours					
Marchandises	1 044		104		1 148
Total	1 044		104		1 148
Valeurs nettes					
En-cours	236		311		548
Marchandises	40 250		16 821		57 071
Total	40 487		17 132		57 619

Le poste stocks est composé uniquement de marchandises.

Une provision pour dépréciation est comptabilisée lorsque la valeur réalisable des stocks devient inférieure à leur coût d'acquisition ou de production.

4.6. Clients et comptes rattachés

Les créances se décomposent, par échéance, de la manière suivante :

Montants en K€	Échéances - 1 an	Dépréciation	Total net 2021	Total brut	Échéances - 1 an	Dépréciation	Total net 2022
Créances clients et comptes rattachés	10 306	376	9 930	13 103	13 103	423	12 680
Total			9 930	13 103	13 103	423	12 680

L'ensemble des créances d'exploitation sont à échéance de moins d'un an.

Les créances et dettes sont valorisées à leur valeur nominale.

Montants en K€	31/12/2021	Dotations	Reprises	31/12/2022
Dépréciations	376	54	7	423
Total	376	54	7	423

Méthode de dépréciation des créances : une provision pour dépréciation des créances est pratiquée nominativement lorsque la valeur réalisable est inférieure à la valeur comptable.

4.7. Autres créances et comptes de régularisation

Nature	Total brut	Échéances		Dépréciations	Total net 31/12/2022	Total net 31/12/2021
		- 1 an	+ 1 an			
Créances rattachées aux participations						
Autres immobilisations financières	267	29	238	7	260	238
Total créances immobilisées	267	29	238	7	260	238
Avances et acomptes sur commandes	1 254	1 254			1 254	15
Impôts différés actifs	192	192			192	182
Autres créances	9 888	9 888			9 888	12 286
Charges constatées d'avance	191	191			191	110
Total autres créances d'exploitation	11 525	11 525			11 525	12 593

4.8. Trésorerie

Trésorerie active	Valeur brute comptable	Dépréciations	Valeurs nettes 31/12/2022	Valeurs nettes 31/12/2021
VMP-Equivalent trésorerie				
Actions propres				
Disponibilités	630		630	2 369
Instruments financiers				
Total	630		630	2 369
Trésorerie passive	Valeur brute comptable	Dépréciations	Valeurs nettes 31/12/2022	Valeurs nettes 31/12/2021
Découverts bancaires	6 606		6 606	5 106
Total	6 606		6 606	5 106
Total trésorerie nette	(5 975)		(5 975)	(2 737)

4.9. Capital social

Le capital social est de 429 408€. Il est composé de 26 838 actions pour une valeur nominale de 16€.

4.10. Provisions pour risques et charges

Les provisions pour risques et charges se décomposent de la manière suivante :

Montants en K€	31/12/2021	Dotations	Reprises	31/12/2022
Provisions pour litiges	24		(24)	
Autres provisions pour risques & charges	128	154	(128)	154
Provisions impôts différés passif				
Total	152	154	(152)	154

Compte tenu de l'activité du groupe, les provisions constatées ont pour objet de couvrir des garanties données aux clients des véhicules d'occasions sur une estimation des charges de garantie VO sur l'année à venir pour un montant de 124 milliers euros.

4.11. Emprunts et dettes financières

4.11.1. Nature et échéances des emprunts et dettes financières

Les dettes financières peuvent être ventilées par échéance de la manière suivante :

Montants en K€	31/12/2021	31/12/2022	< 1 an	1-5 ans	> 5 ans
Emprunts et dettes auprès des établissements de crédit	13 814	13 011	2 931	7 668	2 412
Dettes participation salariés	84	95	95		
Emprunts issus de location-financement	52	0	0		
Total emprunts auprès des établtis et loc. financements	13 950	13 107	3 026	7 668	2 412
Dettes financières diverses	3 252	3 903	3 719	185	
Total emprunts et dettes financières diverses	3 252	3 903	3 719	185	
Concours bancaires courants	5 106	6 606	6 606		
Intérêts courus non échus	15	14	14		
Total concours bancaires courants et intérêts courus	5 121	6 620	6 620		
Total emprunts et dettes financières	22 322	23 629	13 364	7 853	2 412

4.11.2. Variation des emprunts et dettes financières

Montants en K€	31/12/2021	Augment.	Diminut.	31/12/2022
Emprunts et dettes auprès des établissements de crédit	13 814	1 866	2 669	13 011
Emprunts issus de location-financement	52		52	0
Total emprunts auprès des établtis et loc. financements	13 865	1 866	2 720	13 011
Dettes participation salariés (1)	84	11		95
Dettes financières diverses	3 252	651		3 903
Total emprunts et dettes financières diverses	3 335	663		3 998
Concours bancaires courants	5 106	1 499		6 606
Intérêts courus non échus	15	0	1	14
Total concours bancaires courants et intérêts courus	5 121	1 500	1	6 620
Total emprunts et dettes financières	22 322	4 029	2 721	23 629

4.12. Fournisseurs et autres dettes

Les autres passifs à court terme comprennent les éléments suivants :

Montants en K€	31/12/2021	31/12/2022	< 1 an	1-5 ans	> 5 ans
Fournisseurs	34 257	49 040	49 040		
Avances et acomptes reçus sur commandes	161	1 394	1 394		
Dettes fiscales et sociales	4 886	5 763	5 763		
Autres dettes d'exploitation	5 047	7 157	7 157		
Fournisseurs d'immobilisations		35	35		
Comptes-courants créditeurs	491	181	181		
Dettes diverses	3 416	2 183	2 183		
Produits constatés d'avance	501	508	508		
Autres dettes et comptes de régularisation	4 408	2 908	2 908		

5. Postes du compte de résultat

5.1. Ventilation du chiffre d'affaires

Chiffres d'affaires	31/12/2022	%	31/12/2021	%
Ventes de marchandises	164 262	93%	154 133	93%
Ventes de produits	94	0%	64	0%
Prestations de services	12 573	7%	11 275	7%
Total	176 930	100%	165 472	100%

5.2. Autres produits d'exploitation

Montants en K€	31/12/2022	31/12/2021
Production Stockée	311	180
Subventions d'exploitation	0	0
Reprises amort. et prov. d'exploitation	1 179	1 036
Autres produits d'exploitation	116	161
Transferts de charges d'exploitation	1 020	641
Total	2 627	2 019

5.3. Charges de personnel

Montants en K€	31/12/2022	31/12/2021
Salaires bruts	14 099	12 540
Charges sociales	5 711	5 017
Participation des salariés	198	77
Total	20 009	17 634

5.4. Dotations aux amortissements et provisions

Le montant des dotations aux amortissements et aux provisions figurant en résultat d'exploitation peut être détaillé de la manière suivante :

Montants en K€	31/12/2022	31/12/2021
Dotations aux amortissements d'exploitation	1 449	1 364
Dotations aux amortissement sur location financement	(108)	44
Dotations aux provisions et dépréciations d'exploitation	1 356	1 234
Total	2 698	2 641

5.5. Résultat financier

Le résultat financier se décompose comme suit :

Montants en K€	31/12/2022	31/12/2021
Produits financiers		
Autres produits de participation	149	23
Revenus des créances et VMP	5	2
Autres produits financiers	113	73
Total	266	99
Charges financières		
Dotations aux provisions	7	
Intérêts et charges assimilées	625	661
Autres charges financières	259	131
Total	890	792
Résultat financier	(624)	(693)

5.6. Résultat exceptionnel

Le résultat exceptionnel se décompose de la manière suivante :

Montants en K€	31/12/2022	31/12/2021
Produits exceptionnels		
Produits exceptionnels sur opérations de gestion		0
Produits exceptionnels sur opérations en capital		
- Sur cession d'éléments d'actif incorporel	1	58
- Sur cession d'éléments d'actif corporel	196	8
- Sur cession d'autres éléments d'actif financier	82	3
Autres produits exceptionnels	321	
Reprises de provisions exceptionnelles	24	18
Total	625	87
Charges exceptionnelles		
Charges exceptionnelles sur opérations de gestion	10	15
Charges exceptionnelles sur opérations en capital		
- Sur cession d'éléments d'actif incorporel		12
- Sur cession d'éléments d'actif corporel	243	26
- Sur cession de titres consolidés (1)		(220)
- Sur cession d'autres éléments d'actif financier		2
Dotations exceptionnelles aux amort. et aux provisions		24
Autres charges exceptionnelles	309	
Total	562	(140)
Résultat exceptionnel	63	228

(1) Résultat (produit) consolidé de la cession des titres de A.S. FOULAYRONNES et de la sortie du périmètre de la consolidation de A.S. NERAC.

6. Impôt sur les sociétés

6.1. Détail de la charge d'impôt sur les sociétés

Montants en K€	31/12/2022	31/12/2021
Impôt sur les sociétés	662	212
Impôts différés	(10)	4
Impôts sur les résultats	652	216

6.2. Impôts différés

Montants en K€	31/12/2022	31/12/2021
Actifs d'impôts constatés au titre des :		
. Décalages temporaires entre fiscal et social	178	134
. Marge sur stock		
. Retraitements juste valeur		
. Retraitement cession immo	33	33
. Retraitement crédit-bail		
. Retraitements provisions réglementées		
. Elimination provisions intragroupe		
. Retraitements crédit-bail	(11)	22
. Compensation IDA/IDP	(8)	(8)
TOTAL ACTIFS D'IMPOTS	192	182
Passifs d'impôts constatés au titre des :		
. Décalages temporaires entre fiscal et social		
. Elimination provisions intragroupe	(8)	(8)
. Ecart d'évaluation		
. Retraitements crédit-bail		
. Retraitements provisions réglementées		
. Compensation IDA/IDP	8	8
TOTAL PASSIFS D'IMPOTS	-	-
TOTAL NET DES ACTIFS OU PASSIFS D'IMPOT	192	182

6.3. Preuve d'impôt

	31/12/2022
Résultat net des sociétés intégrées en K€	1 929
- Impôts sociaux	-662
- Impôts différés latents	10
= Charges d'impôts sur les résultats consolidés	-652
Résultat avant impôts	2 582
- Impôts théoriques au taux de 25 %	-645
= Différence d'impôts	-7

Explications	Charges	Produits
Différences permanentes sociales	92	
Différences permanentes consolidation précédemment	12	28
ID non activés s/déficits de l'exercice précédemment)	1	
Différence de taux d'impôt social		70
Différence de taux d'impôt différé		
Impact de changement de taux d'ID		
Total	105	98
Différence nette	7	

6.4. Intégration fiscale

ENTITE JURIDIQUE	NATURE	% DETENTION DU CAPITAL	ADRESSE	N° DE SIRET	DIRIGEANT
SA FINANCIERE MSO	SOCIETE MERE	100	DETENU PAR DES PERSONNES PHYSIQUES 1825 ROUTE DU NORD 82000 MONTAUBAN	35317664700033	JL MARTY
SA MACARD	FILIALE	98,2	PAR LA SA FINANCIERE MSO 1825 ROUTE DU NORD 82000 MONTAUBAN	84585042900109	JL MARTY
SAS MACARD 47	FILIALE	100	PAR LA SA FINANCIERE MSO ZAC LAMOTHE MAGNAC 47550 BOE	31792618600030	JL MARTY
JVM Automobiles	FILIALE	100	PAR LA SA FINANCIERE MSO 70 avenue de Bigorre 47553 BOE	52501105200012	JL MARTY
SAS SOPRA	FILIALE	100	PAR LA SA FINANCIERE MSO ZAC ALBASUD II 1799 AVENUE D'Italie 82000 MONTAUBAN	49321787100018	JL MARTY
AUTOS SETAM 82	FILIALE	100	PAR LA SA FINANCIERE MSO 1724 AVENUE D'ESPAGNE 82000 MONTAUBAN	81355287400022	JL MARTY

7. Autres informations

7.1. Engagements financiers

7.1.1. Engagements donnés (en k euros)

En k€	31/12/2022	31/12/2021
Nantissement fonds de commerce	984	179
Nantissement de titres	201	565
Cautions	8 100	11 211
Hypothèque	800	497
Gage	2 175	215
Total	12 260	12 666

Les Hypothèques relatives aux SCI s'élèvent à 3 144 K€ au 31 décembre 2022.

7.1.2. Engagement buy-back

2022	stock financé=> Sofira Peugeot et Citroën-Setam Ford ebless+ca consumer (Mazda)			
	VN	VO	PR	
reserves propriété				
SOCIETE				
MACARD	11 340	2 441		13 781
MACARD 47	9 673	1 703		11 377
SOPRA			5 741	5 741
JVM AUTOMOBILES	4 923	437		5 360
AUTOS SETAM 82	3 352	260		3 611
	29 288	4 841	5 741	39 870

2022	Nbre Véhicules	Engagement ht	-1an	+1an
SOCIETE				
MACARD	1683	15 481	3 808	11 673
MACARD 47	1962	20 277	5 142	15 135
JVM AUTOMOBILES	1328	12 886	4 685	8 201
AUTOS SETAM 82				
	4973	48 644	13 635	35 009

7.2. Effectif moyen

L'effectif moyen employé par les entreprises intégrées globalement se décompose comme suit :

	31/12/2022	31/12/2021
Cadres et équivalents	37	36
Agents de maîtrise	95	89
Employés	122	116
Ouvriers et apprentis	117	116
Total	371	357

7.3. Honoraires CAC

Le montant des honoraires des Commissaires aux comptes figurant au compte de résultat de l'exercice se montent à 110 855€.

7.4. Dirigeants

La rémunération allouée aux membres dirigeants du groupe s'élève à 233 953 euros pour l'année 2022 auxquels se rajoutent 66 600 euros de jetons de présence.

7.5. Information sectorielle

Le chiffre d'affaires est réalisé en France.

Information sectorielle	Marque Peugeot	Marque Citroën	Centrale achat	Autres marques	Divers	Total
Chiffre d'affaires	116 634	28 273	15 347	16 658	19	176 930
Résultat d'exploitation	1 095	254	991	88	769	3 020
Actif net immobilisé	3 035	890	986	1 652	9 231	15 795



KPMG SA
224 rue Carmin
CS 17610
31676 Labège



COEPTO
11 rue Jean Rodier
31400 Toulouse

Financière MSO S.A.

Rapport des commissaires aux comptes sur les comptes consolidés

Exercice clos le 31 décembre 2022
Financière MSO S.A.
1825 Route du Nord - 82000 MONTAUBAN

KPMG S.A., société d'expertise comptable et de commissaires aux comptes inscrite au Tableau de l'Ordre des experts comptables de Paris sous le n° 14-30080101 et rattachée à la Compagnie régionale des commissaires aux comptes de Versailles et du Centre. Société française membre du réseau KPMG constitué de cabinets indépendants affiliés à KPMG International Limited, une société de droit anglais (private company limited by guarantee).

Société anonyme à conseil d'administration
Siège social :
Tour EQHO
2 avenue Gambetta
CS 80055
92066 Paris La Défense Cedex
Capital social : 5 497 100 €
775 726 417 RCS Nanterre



En application des dispositions des articles L.823-9 et R.823-7 du code de commerce relatives à la justification de nos appréciations, nous portons à votre connaissance les appréciations suivantes qui, selon notre jugement professionnel, ont été les plus importantes pour l'audit des comptes consolidés de l'exercice.

Les appréciations ainsi portées s'inscrivent dans le contexte de l'audit des comptes consolidés pris dans leur ensemble et de la formation de notre opinion exprimée ci-avant. Nous n'exprimons pas d'opinion sur des éléments de ces comptes consolidés pris isolément.

Les écarts d'acquisition, dont le montant net figurant au bilan du 31 décembre 2022 s'établit à 144 Keuros, ont fait l'objet de tests de dépréciation selon les modalités décrites dans la note « 3. Référentiel comptable, modalités de consolidation, méthodes et règles d'évaluation - 3.2 Modalités de consolidation – 3.2.3. Ecarts d'acquisition » de l'annexe des comptes consolidés.

Nous avons examiné les modalités de mise en œuvre de ces tests et la cohérence d'ensemble des hypothèses utilisées et nous avons vérifié que la note « 3. Référentiel comptable, modalités de consolidation, méthodes et règles d'évaluation - 3.2 Modalité de consolidation – 3.2.3. Ecarts d'acquisition » de l'annexe des comptes consolidés donne une information appropriée.

La note « 3. Référentiel comptable, modalités de consolidation, méthodes et règles d'évaluation - 3.3 Méthodes et règles d'évaluation – 3.3.5 Stocks et travaux en cours » de l'annexe des comptes consolidés expose notamment les règles et méthodes comptables relatives à la valorisation et à la dépréciation des stocks de marchandises et des en-cours.

Dans le cadre de notre appréciation des règles et principes comptables suivis par votre groupe, nous avons vérifié le caractère approprié des méthodes comptables visées ci-dessus et des informations fournies dans l'annexe des comptes consolidés et nous nous sommes assurés de leur correcte application.

Vérifications spécifiques

Nous avons également procédé, conformément aux normes d'exercice professionnel applicables en France, aux vérifications spécifiques prévues par les textes légaux et réglementaires des informations relatives au groupe, données dans le rapport de gestion du conseil d'administration.

Nous n'avons pas d'observation à formuler sur leur sincérité et leur concordance avec les comptes consolidés.

Responsabilités de la direction et des personnes constituant le gouvernement d'entreprise relatives aux comptes consolidés

Il appartient à la direction d'établir des comptes consolidés présentant une image fidèle conformément aux règles et principes comptables français ainsi que de mettre en place le contrôle interne qu'elle estime nécessaire à l'établissement de comptes consolidés ne comportant pas d'anomalies significatives, que celles-ci proviennent de fraudes ou résultent d'erreurs.

Lors de l'établissement des comptes consolidés, il incombe à la direction d'évaluer la capacité de la société à poursuivre son exploitation, de présenter dans ces comptes, le cas échéant, les informations nécessaires relatives à la continuité d'exploitation et d'appliquer la convention comptable de continuité d'exploitation, sauf s'il est prévu de liquider la société ou de cesser son activité.

Les comptes consolidés ont été arrêtés par le conseil d'administration.



Responsabilités des commissaires aux comptes relatives à l'audit des comptes consolidés

Il nous appartient d'établir un rapport sur les comptes consolidés. Notre objectif est d'obtenir l'assurance raisonnable que les comptes consolidés pris dans leur ensemble ne comportent pas d'anomalies significatives. L'assurance raisonnable correspond à un niveau élevé d'assurance, sans toutefois garantir qu'un audit réalisé conformément aux normes d'exercice professionnel permet de systématiquement détecter toute anomalie significative. Les anomalies peuvent provenir de fraudes ou résulter d'erreurs et sont considérées comme significatives lorsque l'on peut raisonnablement s'attendre à ce qu'elles puissent, prises individuellement ou en cumulé, influencer les décisions économiques que les utilisateurs des comptes prennent en se fondant sur ceux-ci.

Comme précisé par l'article L.823-10-1 du code de commerce, notre mission de certification des comptes ne consiste pas à garantir la viabilité ou la qualité de la gestion de votre société.

Dans le cadre d'un audit réalisé conformément aux normes d'exercice professionnel applicables en France, le commissaire aux comptes exerce son jugement professionnel tout au long de cet audit. En outre :

- Il identifie et évalue les risques que les comptes consolidés comportent des anomalies significatives, que celles-ci proviennent de fraudes ou résultent d'erreurs, définit et met en œuvre des procédures d'audit face à ces risques, et recueille des éléments qu'il estime suffisants et appropriés pour fonder son opinion. Le risque de non-détection d'une anomalie significative provenant d'une fraude est plus élevé que celui d'une anomalie significative résultant d'une erreur, car la fraude peut impliquer la collusion, la falsification, les omissions volontaires, les fausses déclarations ou le contournement du contrôle interne ;
- Il prend connaissance du contrôle interne pertinent pour l'audit afin de définir des procédures d'audit appropriées en la circonstance, et non dans le but d'exprimer une opinion sur l'efficacité du contrôle interne ;
- Il apprécie le caractère approprié des méthodes comptables retenues et le caractère raisonnable des estimations comptables faites par la direction, ainsi que les informations les concernant fournies dans les comptes consolidés ;
- Il apprécie le caractère approprié de l'application par la direction de la convention comptable de continuité d'exploitation et, selon les éléments collectés, l'existence ou non d'une incertitude significative liée à des événements ou à des circonstances susceptibles de mettre en cause la capacité de la société à poursuivre son exploitation. Cette appréciation s'appuie sur les éléments collectés jusqu'à la date de son rapport, étant toutefois rappelé que des circonstances ou événements ultérieurs pourraient mettre en cause la continuité d'exploitation. S'il conclut à l'existence d'une incertitude significative, il attire l'attention des lecteurs de son rapport sur les informations fournies dans les comptes consolidés au sujet de cette incertitude ou, si ces informations ne sont pas fournies ou ne sont pas pertinentes, il formule une certification avec réserve ou un refus de certifier ;
- Il apprécie la présentation d'ensemble des comptes consolidés et évalue si les comptes consolidés reflètent les opérations et événements sous-jacents de manière à en donner une image fidèle ;
- Concernant l'information financière des personnes ou entités comprises dans le périmètre de consolidation, il collecte des éléments qu'il estime suffisants et appropriés pour exprimer une opinion sur les comptes consolidés. Il est responsable de la direction, de la supervision et de



la réalisation de l'audit des comptes consolidés ainsi que de l'opinion exprimée sur ces comptes.

Labège, le 28 juin 2023

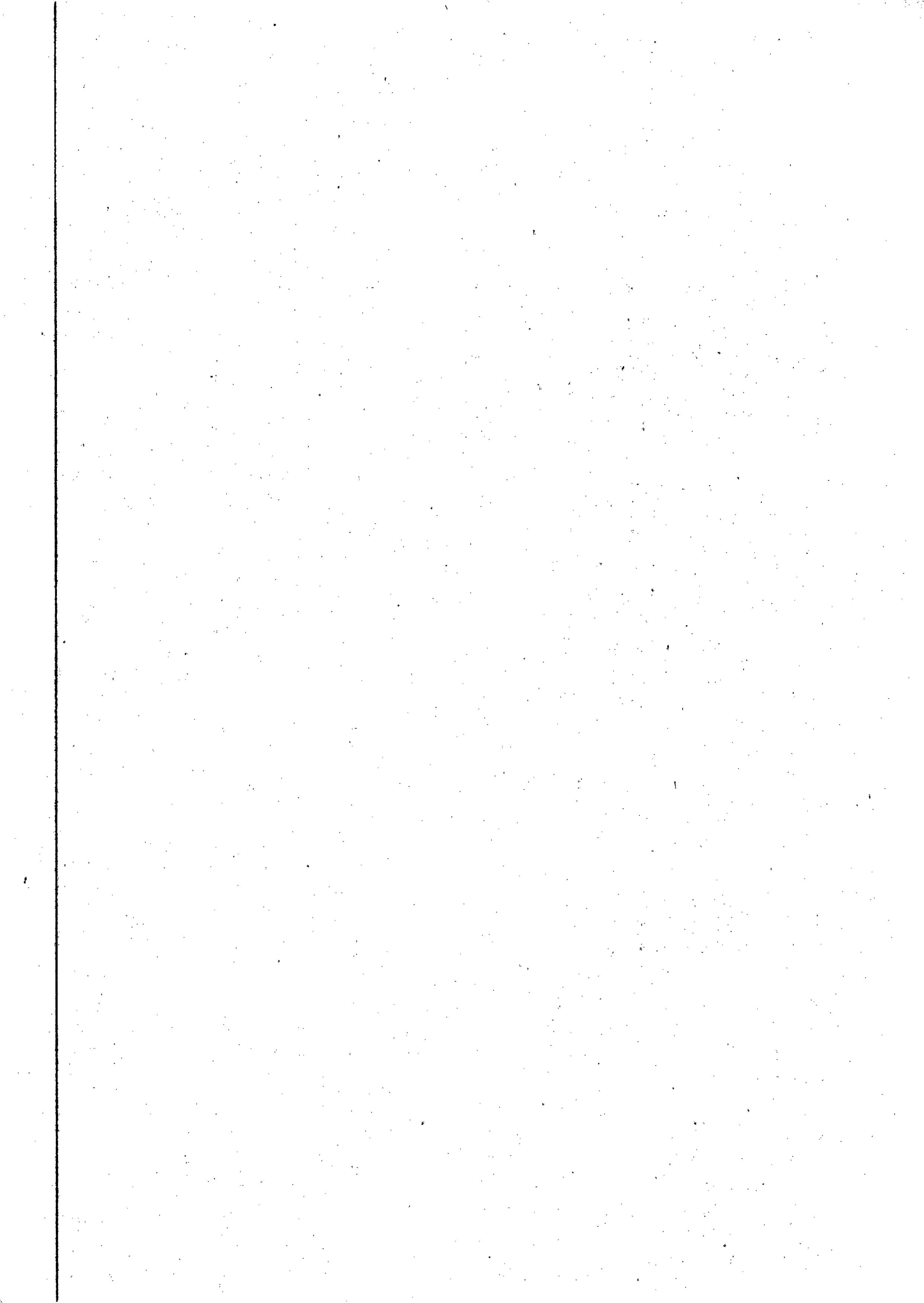
KPMG S.A.

Anne Briqueteur
Associé

Toulouse, le 28 juin 2023

COEPTO

Arnaud Devant
Associé



GROUPE M.S.O.
1825 ROUTE DU NORD
82000 MONTAUBAN

RAPPORT DE GESTION DU DIRECTOIRE 2022
Comptes consolidés

Madame, Monsieur,

Nous vous présentons ci-après les comptes consolidés du groupe M.S.O.

EVENEMENTS POST CLOTURE

Le règlement européen de la distribution automobile évoluant en mai 2023, le constructeur STELLANTIS (fusion PSA-FCA) a résilié l'ensemble de son réseau en mai 2021 afin de mettre en conformité les nouveaux contrats avec ces nouvelles exigences européennes et leurs nouveaux critères relatifs à la distribution automobile.

JVM Automobiles a reçu en juillet 2021 une lettre de nomination sans condition pour CITROEN et sous condition de la réalisation d'un DS Store pour DS AUTOMOBILES (projet en cours et sera finalisé en mai 2023 avec en plus l'intégration d'OPEL sur ce site).

MACARD et MACARD 47 sont renommés sans conditions.

Les nouveaux contrats de réparation débuteront en juillet 2023 (décalage d'un mois); s'en suivra d'autres contrats à des échéances ultérieures CONCESSIONNAIRE et RETAILER.

Le nouveau contrat de pièces de rechange DISTRIGO rentrera en vigueur aussi en juillet 2023 pour notre société SOPRA. Cette dernière verra son offre de diversifiée avec la représentation des marques FIAT, ALFA ROMEO et JEEP.

L'unique label SPOTICAR -label VO des marques STELLANTIS- identifie l'ensemble des véhicules d'occasion destinés à particulier, l'ensemble des sites seront identifiés SPOTICAR.

Aussi pour améliorer les temps de préparation, le groupe va développer un centre de reconditionnement de voitures d'occasion permettant de gagner 10 à 15 jours de préparation et donc améliorer les rotations et ventes de véhicules d'occasion, métier qui est désormais le plus rentable pour un concessionnaire automobile.

Les nouvelles activités Location et scooters électriques démarreront au semestre 1 2023.

Les contrats énergétiques du groupe arrivant à terme fin 2022, nous avons souscrit des nouveaux contrats uniquement sur un an afin d'éviter une hausse des énergies sur plusieurs années.

Parallèlement, nous avons accéléré la mise en œuvre de panneaux photovoltaïques en autoconsommation, et la mise en place de commande à distance des bâtiments les plus énergivores ; ce qui limitera les consommations 2023.

FAITS SIGNIFICATIFS DE LA SOCIETE

La crise de pénurie de semi-conducteurs, a encore fortement contraint la production de véhicules neufs sur l'année 2022. Le conflit en Ukraine survenu à la fin du mois de février 2022 constitue un événement supplémentaire qui a complexifié encore plus certains approvisionnements et rajouté des délais supplémentaires de fabrication.

S'en suit des difficultés logistiques sur le marché français au semestre 2 qui ont généré de gros retards dans l'acheminement des véhicules ; mettant les concessionnaires dans des situations de tension en trésorerie sur la fin d'année.

Le marché de l'occasion est aussi en retrait en volumes par manque de véhicules mais présente malgré tout d'importants potentiels de rentabilité.

Le marché de l'après-vente et des pièces de rechange est soutenu car les clients ont conservé leurs véhicules et les réparent ; aussi certains acteurs locaux ont arrêté leurs activités suite aux différentes difficultés conjoncturelles.

Nous avons entamé en 2022 un développement vers d'autres types de mobilités en :

- Créant la société de location SOLA dans le but de développer la location courte durée avec le panneau UCAR , dont la mise en place sera effective en 2023
- Signant les contrats OXYGO , devenant ainsi à partir de 2023 distributeurs de scooters électriques de cette marque pour les départements 82 et 47.

Nous poursuivons notre stratégie multimarques avec l'arrivée de nouvelles marques - OPEL à Agen - et des représentations STELLANTIS aux nouvelles normes : moins de superficie allouée par marque et la possibilité d'intégrer plusieurs marques sur un même bâtiment ; permettant ainsi de favoriser de meilleures rentabilités.

Au cours de cet exercice, l'activité a été marquée par :

- l'abandon de créance de 66 390 € au profit de la SA MACARD
- l'abandon de créance de 160 000 € au profit de la SAS MOISSAC AUTOS
- l'abandon de créance de 50 000 € au profit de la SARL AUTOS SERVICES FOULAYRONNES
- l'abandon définitif de la créance de 31 000 € de 2017 au profit de la SARL AUTOS SERVICES FOULAYRONNES
- l'abandon de créance de 30 000 € au profit de la SARL AUTOS SERVICES MONTAYRAL
- l'abandon définitif de la créance de 14 000 € de 2017 au profit de la SARL AUTOS SERVICES MONTAYRAL

ACTIVITE DU GROUPE

Le groupe MSO a réalisé, au cours de l'exercice 2022, un chiffre d'affaires consolidé net hors taxe de 176 930 keuros contre 165 472 keuros en 2021, en hausse de 6.92 %.

∞ ∞ ∞ ∞ ∞ ∞

Le nombre de voitures neuves vendues sur l'exercice 2022 est en diminution de 7.08 % et atteint 3700 véhicules contre 3982 en 2021.

La marge brute de l'activité « voitures neuves » s'établit à 902 keuros au lieu 1 122 keuros en 2021.

∞ ∞ ∞ ∞ ∞ ∞

La vente de voitures d'occasion est en diminution de 5.22 % et s'établit à 4 354 véhicules contre 4 594 véhicules en 2021. Les ventes à particuliers représentent 64.38 % avec 2 803 ventes contre 61.23 % en 2021.

La marge brute de l'activité « voitures d'occasion » passe de 2 868 keuros en 2021 à 4528 keuros en 2022.

oo oo oo oo oo

L'activité « après vente » a vu son nombre d'heures facturées à clients (hors agences) passer de 91 193 heures à 107 390 heures en 2022, soit une augmentation de 17.76 %. Quant au chiffre d'affaires, il augmente de 24.84 % et s'établit à 20 141 keuros.

La marge brute de l'activité « après-vente » est en progression de 38.52 % par rapport à 2021 et s'inscrit à 3667 keuros.

oo oo oo oo oo

L'activité « pièces de rechange » du groupe voit son chiffre d'affaires s'établir 16 299 keuros contre 14 353 keuros en 2021, soit une hausse de 13.56 %.

La marge brute de l'activité « pièces de rechange » s'établit à 2 932 keuros contre 2 755 keuros en 2021.

oo oo oo oo oo

La valeur des stocks passe de 41 511 keuros en 2021 à 58 740 keuros au 31 décembre 2022, soit une augmentation de 41.51 % pour un chiffre d'affaires en progression de + 6.92 %.

RESULTATS

Compte tenu des éléments ci-dessus, le résultat d'exploitation s'établit à 3143 keuros au 31 décembre 2022 contre 1776 keuros en 2021.

Le résultat financier a été arrêté à -624 keuros contre - 693 keuros l'an passé.

Le résultat net consolidé du groupe MSO s'inscrit à 1 887 keuros au 31 décembre 2022 et représente 1.07 % du chiffre d'affaires net contre 0.64 % en 2021.

EFFECTIFS DU GROUPE

Notre effectif à la date du 31 décembre 2022 se décompose comme suit :

Sociétés	Hommes	Femmes	2022	2021	2020	2019
FINANCIERE MSO	3	1	4	3	3	3
MACARD	101	45	146	149	135	126
MACARD 47	60	25	85	87	92	91
SOPRA	23	2	25	27	25	25
JVM AUTOMOBILES	35	18	53	51	56	51
AUTOS SETAM 82	18	9	27	25	28	24
AS NEGREPELISSE	6	2	8	8	9	9

AS ALBASUD	7	6	13	11	15	15
AS FOULAYRONNES	3	0	3	3	3	3
AS MONTAYRAL	2	1	3	3	6	5
MOISSAC AUTOS-ASCM	3	1	4	7	7	7
TOTAL	261	110	371	374	379	359
Dont Cadres	28	10	38	40	35	36
Dont Etam	116	100	216	215	214	202
Dont Ouvriers	117	0	117	119	130	121

La représentation des femmes au sein de notre groupe se situe à 29.68% de nos effectifs et concerne essentiellement des postes administratifs et des conseillers commerciaux services.

INVESTISSEMENTS

Les investissements du groupe, pour des biens corporels, s'élèvent à 2 506 515 euros et se décomposent comme suit :

INVESTISSEMENTS 2022	Terrains et Aménagement des terrains	Constructions/Aménagement des constructions	Installations Techniques, Matériel et Outillage	Matériel de transport	Autres immobilisations	Inmo en cours	TOTAL
SA FINANCIERE MSO							0
SA MACARD		526 125	117 646	129 477	69 250		842 498
SAS MACARD 47		41 325	44 697	18 341	11 841	2 500	118 704
SAS SOPRA		13 914	35 589		4 732		54 235
SAS JVM		34 548	51 960		20 301	113 393	220 202
SAS AUTOS SETAM 82	11 095	32 011	31 033	812 061	20 181		906 381
SARL A.S.Foulayronnes		4 322	5 973		1 700		11 995
SARL A.S.Nègrepelisse			5 990	2 315	5 000		13 305
SARL A.S.Albasud		2 407	28 609		5 000	7 464	43 480
SARL A.S.Montayral		14 893	3 848		5 068		23 809
SAS ASCM			6 431		6 469		12 900
SCI Labouchere							0
SCI Loïn du bruit		33 970	30 714				64 684
SCI Le Tuc							0
SCI Guillaumet		20 786					20 786
SCI Synergie	173 536						173 536
TOTAL	184 691	724 301	362 490	962 194	149 542	123 357	2 506 515

Ces investissements concernent pour l'essentiel :

- Pour MACARD : l'aménagement des bâtiments de P&A ainsi que l'agencement et le mobilier de P&A. Des modifications ont été effectuées pour l'aménagement de la concession OPEL de Castelsarrasin. Une dépanneuse a été achetée et aménagée pour une valeur de 97 keuros ainsi qu'un Peugeot Expert.
- Pour MACARD 47 : les installations et agencements sur les deux sites pour 41 keuros (poses de signalétiques et de totem). Et également l'achat de matériels et outillages sur Agen (table élévatrice, pont, ensemble vidéo surveillance).
- Pour SOPRA : l'acquisition d'une nacelle pour 12 keuros, de rayonnage pour 11 keuros et la levée d'option du crédit-bail immobilier pour 12 keuros.
- Pour JVM : l'achat du fonds de commerce Opel, soit environ 198 keuros, augmenté de divers matériels (écrans et outillages) ainsi que le changement de la baie de brassage informatique et

le remplacement du chauffage atelier sur le site de Boé. Des travaux de mise à l'image permettant d'accueillir la nouvelle marque DS Automobiles sur le site de Villeneuve pour 74 keuros.

- Pour AUTOS SETAM 82 : les travaux de réfection du parking pour 7,5 keuros, les standards Agents pour 20 keuros, la création du bureau OXYGO pour 9 keuros, la mise en immobilisation de 48 véhicules de démonstration d'un montant de 812 keuros pour la constitution du parc RENT, des ordinateurs pour 20 keuros, de l'outillage pour 17 keuros.
- Pour A.S. NEGREPELISSE : la mise en place d'un store dans le hall et l'acquisition d'un compresseur à vis, et d'un copieur.
- Pour A.S. ALBASUD : l'acquisition d'un copieur, la mise en place d'une borne électrique et des travaux de chauffage dans la concession KIA.
- Pour A.S. MONTAYRAL : l'isolation et des travaux de peinture du hall d'exposition, l'aménagement du hall et de l'accueil (canapé, banque d'accueil), et le remplacement de la pompe à chaleur.
- Pour A.S. FOULAYRONNES : la pose du carrelage et la rénovation électrique du hall, ainsi que l'acquisition d'un démonte pneu et divers outillages.
- Pour la SCI LOIN DU BRUIT : la création d'un local et mise en place d'une climatisation au Peugeot Rapide de Montauban, la finalisation du bardage et la pose des menuiseries OPEL.
- Pour la SCI GUILLALMET : aménagement de bornes de recharge à Peugeot Caussade et les travaux de démolition et maçonnerie du site JVM à Boé.
- Pour la SCI SYNERGIE : l'acquisition du terrain à Castelsarrasin.

EMPRUNTS DU GROUPE

Les emprunts du groupe s'élèvent à 13 011 465 euros dont 2 930 891 euros à moins d'un an, et sont répartis comme suit :

En euros	Solde 2022	- d'1 an	De 1 à 5 ans	+ de 5 ans
AS ALBASUD	129 673	36 914	84 057	8 702
ASCM	33 188	10 716	22 472	0
AS FOULAYRONNES	0	0	0	0
AS MONTAYRAL	35 004	11 448	23 556	0
AS NEGREPELISSE	20 675	11 985	8 691	0
AUTOS SETAM 82	361 194	81 128	265 416	14 650
JVM AUTOMOBILES	173 054	49 688	123 365	0
MACARD	1 545 799	385 197	997 260	163 342
MACARD 47	329 628	111 659	217 969	0
FINANCIERE MSO	5 466 407	1 495 554	3 660 436	310 418
SOPRA	406 905	109 924	281 866	15 116
SCI BIGOT	0	0	0	0
SCI GUILLALMET	1 025 310	241 678	664 017	119 615
SCI LABOUCHERE	123 243	23 222	99 411	610
SCI LE TUC	69 377	26 970	42 407	0
SCI LOIN DU BRUIT	2 721 147	222 016	925 903	1 573 227
SCI SYNERGIE	570 863	112 794	251 488	206 580
TOTAL 2022	13 011 465	2 930 891	7 668 315	2 412 260
TOTAL 2021	13 825 851	2 524 580	8 512 204	2 789 068

De nouveaux emprunts ont été contractés au cours de l'exercice 2022 pour 1 865 957 euros décomposés comme suit :

En euros	emprunt souscrit	Objet du financement
AS ALBASUD	85 000	équipements divers et aménagements
AS MONTAYRAL	26 900	travaux d'aménagement
AS NEGREPELISSE	20 945	financement d'un véhicule Expert
AUTOS SETAM 82	40 000	équipement
JVM AUTOMOBILES	30 000	équipement
MACARD	1 247 000	Fond de commerce P&A, aménagement OPEL, nouvelle enseigne CAPEX
MACARD 47	190 424	nouvelle enseigne CAPEX
SOPRA	20 000	équipement
SCI LOIN DU BRUIT	32 152	Nouvelle concession OPEL
SCI SYNERGIE	173 536	Terrain à Castelsarrasin et équipement
TOTAL 2022	1 865 957	
TOTAL 2021	1 846 078	

PERSPECTIVES D'AVENIR

Les budgets 2023 ont été construits sur des bases proches des réalisations 2022 pour les après-vente et les véhicules d'occasion, et 2021 majoré de 10% pour le commerce véhicules neufs ; du fait de l'amélioration des approvisionnements.

Nous confirmons notre stratégie de développement des activités véhicules d'occasion tout en continuant à bien maîtriser notre marché local sur l'activité véhicules neufs.

Concernant les activités après-vente et pièces de rechange, nous maintiendrons notre activité en travaillant par un service de proximité et un développement d'outils commerciaux en adéquation avec les méthodes des constructeurs. Nous renforçons le support de la plateforme Distrigo Sopra auprès des services APV afin d'optimiser les rentabilités.

Notre stratégie à 3/5 ans est d'atteindre une taille plus importante, avec des concessions multimarques et optimisées en termes de frais de structure.

Vos Commissaires Aux Comptes relatent dans leur rapport annuel l'accomplissement de leur mission et nous vous demandons en conclusion de ce rapport de bien vouloir approuver les résolutions qui vous sont présentées.

LE DIRECTOIRE

