

RCS : ROUEN  
Code greffe : 7608

Documents comptables

REGISTRE DU COMMERCE ET DES SOCIETES

**Le greffier du tribunal de commerce de ROUEN atteste l'exactitude des informations transmises ci-après**

Nature du document : Documents comptables (B-C)

Numéro de gestion : 1985 B 00106  
Numéro SIREN : 331 876 722  
Nom ou dénomination : ENTREPRISE ROLAND GUEUDRY ET FILS

Ce dépôt a été enregistré le 23/01/2024 sous le numéro de dépôt 588

GREFFE DU TRIBUNAL DE COMMERCE-ROUEN  
Acte déposé le :

23 JAN. 2024



A handwritten signature in black ink, appearing to be a stylized name.

# GROUPE



Comptes consolidés au 31 décembre 2022

**- SOMMAIRE -****Etats de synthèse**

Bilan consolidé	3
Compte de résultat consolidé	4
Variation Capitaux Propres	5
Tableaux de flux	6
Tableau passage réserves	7
Tableau de passage du résultat	10

**Annexes des comptes consolidé**

Faits majeurs	14
Activités et organigramme du groupe	15
Référentiel comptable	19
Comparabilité des comptes	24
Notes sur le bilan & le compte de résultat	25
Autres informations	30

# Etats de synthèse

## Bilan Consolidé

<b>Actif en EUR</b>	<b>31/12/2022</b>	<b>31/12/2021</b>
<b>Ecart d'acquisition</b>	<b>53 628</b>	<b>53 628</b>
<b>Capital souscrit non appelé</b>		
Immobilisations incorporelles	33 685	37 403
Immobilisations corporelles	1 029 387	1 257 672
Immobilisations financières	116 768	105 678
Participations par mise en équivalence		
<b>Actif immobilisé</b>	<b>1 179 840</b>	<b>1 400 753</b>
Stocks et en-cours	5 177 947	9 999 570
Créances clients et comptes rattachés	7 460 166	6 806 097
Actifs d'impôts différés	770 428	919 219
Autres créances	1 579 251	2 125 200
Valeurs mobilières de placement		
Disponibilités	10 123 907	9 677 249
<b>Actif circulant</b>	<b>25 111 699</b>	<b>29 527 335</b>
<b>Comptes de régularisation</b>	<b>1 176 776</b>	<b>2 126 979</b>
<b>Total Actif</b>	<b>27 521 943</b>	<b>33 108 695</b>
<b>Passif</b>	<b>31/12/2022</b>	<b>31/12/2021</b>
Capital social ou individuel	200 000	200 000
Primes d'émission, de fusion, d'apport	765 545	765 545
Ecart de réévaluation		
Réserves	2 384 850	2 796 058
Résultat Groupe	369 169	-411 939
Provisions réglementées	2 021	
Titres en auto-contrôle		
<b>Capitaux propres - Part du groupe</b>	<b>3 721 585</b>	<b>3 349 664</b>
<b>Intérêts minoritaires</b>	<b>25 667</b>	<b>80 901</b>
<b>Autres fonds propres</b>		
<b>Provisions pour risques et charges</b>	<b>876 586</b>	<b>947 310</b>
Emprunts et dettes financières	8 391 957	15 811 636
Dettes fournisseurs et comptes rattachés	7 164 913	6 953 145
Dettes fiscales et sociales	3 069 005	2 428 579
Dettes sur immobilisations et comptes rattachés	3 064	
Autres dettes	663 198	354 084
<b>Dettes</b>	<b>19 292 137</b>	<b>25 547 444</b>
<b>Comptes de régularisation</b>	<b>3 605 968</b>	<b>3 183 376</b>
<b>Total Passif</b>	<b>27 521 943</b>	<b>33 108 695</b>

## Compte de résultat Consolidé

En EUR	31/12/2022	31/12/2021
Ventes de marchandises	2 697 095	3 058 022
Production vendue	49 072 370	57 997 974
<b>Chiffre d'affaires</b>	<b>51 769 465</b>	<b>61 055 996</b>
Production stockée	-2 443 005	-1 819 847
Subventions d'exploitation	46 761	46 052
Reprises sur provisions	1 366 388	385 694
Autres produits	4 654	33 092
<b>Produits d'exploitation</b>	<b>-1 025 202</b>	<b>-1 355 009</b>
Achats et variations de stocks	7 131 674	14 781 332
Autres achats et charges externes	31 354 365	33 406 987
Impôts et taxes	287 640	329 724
Charges de personnel	9 461 942	10 112 253
Dotations aux amortissements des immobilisations	483 243	584 252
Dotations aux provisions pour risques et charges	143 520	97 878
Autres provisions et charges d'exploitation	1 156 616	854 089
<b>Charges d'exploitation</b>	<b>50 019 000</b>	<b>60 166 515</b>
<b>Résultat d'exploitation</b>	<b>725 263</b>	<b>-465 528</b>
Bénéfice attribué ou perte transférée		18
Perte supportée ou bénéfice transféré	13	6
Produits financiers	96 253	205 692
Charges financières	185 869	249 170
<b>Résultat financier</b>	<b>-89 616</b>	<b>-43 478</b>
<b>Résultat courant avant impôt</b>	<b>635 634</b>	<b>-508 994</b>
Produits exceptionnels	41 099	89 231
Charges exceptionnelles	227 045	114 365
<b>Résultat exceptionnel</b>	<b>-185 946</b>	<b>-25 134</b>
<b>Impôt sur le résultat</b>	<b>108 881</b>	<b>-118 093</b>
<b>Résultat des sociétés intégrées</b>	<b>340 807</b>	<b>-416 035</b>
Résultat des sociétés mises en équivalence		
Dotations aux amortissements des écarts d'acquisitions		
<b>Résultat d'ensemble consolidé</b>	<b>340 807</b>	<b>-416 035</b>
<b>Résultat groupe</b>	<b>369 169</b>	<b>-411 939</b>
<b>Résultat hors-groupe</b>	<b>-28 362</b>	<b>-4 096</b>
Résultat par action	250,11450	-279,09146
Résultat dilué par action	250 11450	-279 09146

## VARIATION DES CAPITAUX PROPRES

	31/12/2020	Autres mouvements	Affectation	Résultat	31/12/2021
<b>Capital</b>	200				200
<b>Réserves</b>	5 587		-2 025		3 562
<b>Résultat</b>	-2 025		2 025	-412	-412
<b>Total groupe</b>	3 762	0	0	-412	3 350

	31/12/2021	Autres mouvements	Affectation	Résultat	31/12/2022
<b>Capital</b>	200				200
<b>Réserves</b>	3 562		-412		3 150
<b>Résultat</b>	-412	2	412	369	371
<b>Total groupe</b>	3 350	2	0	369	3 721

## TABLEAU DE FLUX CONSOLIDE

Variation des flux de trésorerie en K€	31/12/2022	31/12/2021	31/12/2020	31/12/2019
<b>OPERATIONS D'EXPLOITATION</b>				
<b>RESULTAT NET</b>	<b>341</b>	<b>-416</b>	<b>-2 018</b>	<b>382</b>
Dotations aux Amortissements et provisions	1 683	1 512	1 259	978
Reprises des Amortissements et provisions	-1 078	-158	-236	-90
Eléments exceptionnels non encaissés/décaissés	-9	0	-48	0
Plus et moins values de cession	-25	-45	-271	-10
Impôts différés	113	-102	-89	16
<b>CAPACITE D'AUTOFINANCEMENT</b>	<b>1 025</b>	<b>791</b>	<b>-1 403</b>	<b>1 276</b>
Variation nette exploitation	4 795	1 332	-2 151	-1 660
Var° de stock	4 713	3 242	-1 602	-4 464
Var° des Créances d'exploit°	-770	803	727	-2 329
Var° des Dettes d'exploit°	852	-2 713	-1 276	5 133
Variation nette hors exploitation	2 299	1 826	236	-5 339
Var°des Créances hors exploitation	1 565	671	237	-3 377
Var°des Dettes hors exploitation	734	1 155	-1	-1 962
<b>VARIATION DU BESOIN EN FONDS DE ROULEMENT</b>	<b>7 094</b>	<b>3 158</b>	<b>-1 915</b>	<b>-6 999</b>
<b>Flux net de trésorerie généré par l'activité</b>	<b>8 119</b>	<b>3 949</b>	<b>-3 318</b>	<b>-5 723</b>
<b>OPERATIONS D'INVESTISSEMENT</b>				
Décaiss / acquisition immos	-258	-208	-403	-687
Encaiss / cession d'immos corp et incorp	32	54	25	58
Décaiss / acquisition immos financières	-24	-14	-17	-41
Encaiss / cession immos financières			1 900	20
Variation liée au périmètre			-3 185	
<b>Flux net de trésorerie lié aux opérations d'investissemen</b>	<b>-250</b>	<b>-168</b>	<b>-1 680</b>	<b>-650</b>
<b>OPERATIONS DE FINANCEMENT</b>				
Augmentation de capital ou apports	0	0	0	0
Variation des autres fonds propres	0	0	-200	-453
Variation autres dettes	0	0	0	0
Encaissements provenant d'emprunts	0	5 245	3 916	5 544
Remboursement d'emprunts	-5 259	-1 579	-1 634	-1 389
<b>Flux net de trésorerie lié aux opérations de financement</b>	<b>-5 259</b>	<b>3 666</b>	<b>2 082</b>	<b>3 702</b>
<b>VARIATION DE TRESORERIE</b>	<b>2 610</b>	<b>7 447</b>	<b>-2 916</b>	<b>-2 671</b>
<b>TRESORERIE A L'OUVERTURE</b>	<b>6 763</b>	<b>-684</b>	<b>2 232</b>	<b>4 903</b>
<b>TRESORERIE A LA CLOTURE</b>	<b>9 373</b>	<b>6 763</b>	<b>-684</b>	<b>2 232</b>

Tableau de passage des réserves sociales aux réserves consolidées ( 1 / 3 )

	ABC COUVERTURE	SCCV LATHAM	GUEUDRY LA FRENAYE	ENTREPRISE GUEUDRY & FILS	GUEUDRY LE CLOS DES ORMEAUX	GUEUDRY LOT LA PIERRETTE	GUEUDRY PROMOTION	2GUEUDRY CONSTRUCTIONS	2GUEUDRY CREATIVE	2GUEUDRY INGENIERIE
<b>Réserves sociales</b>	<b>215</b>	<b>1</b>	<b>2</b>	<b>3 455</b>	<b>-20</b>	<b>23</b>	<b>151</b>	<b>325</b>	<b>-137</b>	
<i>Opérations de Retraitements :</i>										
Indemnités de départ en retraite				-76			-3	-93	-1	
Amortissement dérogatoires				22						
Crédit bail										
Fonds de commerce	-35			-24						
Profits internes / Méthode stocks										
Juste valeur / Autres				-35						
<b>RETRAITEMENTS</b>	<b>-35</b>	<b>0</b>	<b>0</b>	<b>-113</b>	<b>0</b>	<b>0</b>	<b>-3</b>	<b>-93</b>	<b>-1</b>	
Fiscalité sur retraitements	0	0	0	14	0	0	1	23	0	
<b>RESERVES RETRAITEES</b>	<b>180</b>	<b>1</b>	<b>2</b>	<b>3 356</b>	<b>-20</b>	<b>23</b>	<b>149</b>	<b>255</b>	<b>-138</b>	
<i>Eliminations opérations internes</i>										
Dividendes				-244			-79			
Opérations internes				319			152			
Fiscalité différée temporaire				189						
<b>RESERVES APRES ELIMINATION</b>	<b>180</b>	<b>1</b>	<b>2</b>	<b>3 620</b>	<b>-20</b>	<b>23</b>	<b>222</b>	<b>255</b>	<b>-138</b>	
Ecart d'acquisition	54									
Elimination des titres	-70	-1	-8		-8	-8	-10	-500	-10	
Sortie du périmètre										
Intérêts hors groupe	-54	0	0	0	0	0	0	0	0	
<b>RESERVES CONSOLIDEES</b>	<b>110</b>	<b>0</b>	<b>-6</b>	<b>3 620</b>	<b>-28</b>	<b>16</b>	<b>212</b>	<b>-245</b>	<b>-148</b>	
	2GUEUDRY MAISON IND.	SNC DES TROIS PIERRES	SNC DE L'ABBAYE DE COURCELLES 2	SNC RESIDENCE BG1	SCCV RESIDENCE BG2	SCCV RESIDENCE BONSECOURS 3	SNC des CHARITONS	SNC des CHOQUETS	SNC DU FAUBOURG D'YVETOT	SNC RESIDENCE MSA 2
<b>Réserves sociales</b>	<b>158</b>	<b>1</b>	<b>1</b>		<b>1</b>	<b>1</b>	<b>1</b>	<b>1</b>	<b>1</b>	<b>1</b>
<i>Opérations de Retraitements :</i>										
Indemnités de départ en retraite	-125									
Amortissement dérogatoires										
Crédit bail										
Fonds de commerce										
Profits internes / Méthode stocks										
Juste valeur										
<b>RETRAITEMENTS</b>	<b>-125</b>	<b>0</b>	<b>0</b>		<b>0</b>	<b>0</b>	<b>0</b>	<b>0</b>	<b>0</b>	<b>0</b>
Fiscalité sur retraitements	31	0	0		0	0	0	0	0	0
<b>RESERVES RETRAITEES</b>	<b>64</b>	<b>1</b>	<b>1</b>		<b>1</b>	<b>1</b>	<b>1</b>	<b>1</b>	<b>1</b>	<b>1</b>
<i>Eliminations opérations internes</i>										
Dividendes										
Opérations internes										
Fiscalité différée temporaire	8					91				
<b>RESERVES APRES ELIMINATION</b>	<b>72</b>	<b>1</b>	<b>1</b>		<b>1</b>	<b>92</b>	<b>1</b>	<b>1</b>	<b>1</b>	<b>1</b>
Ecart d'acquisition										
Elimination des titres	-200	-1	-1		-1	-1	-1	-1	-1	-1
Sortie du périmètre										
Intérêts hors groupe	0	0	0		0	0	0	0	0	0
<b>RESERVES CONSOLIDEES</b>	<b>-128</b>	<b>0</b>	<b>0</b>		<b>0</b>	<b>91</b>	<b>0</b>	<b>0</b>	<b>0</b>	<b>0</b>

Fusion

Liquidée

## sociales aux réserves consolidées ( 2 / 3 )

	SNC DES PRES	GROUPE BERTIN IMMOBILIER	2G AGENCE IMMOBILIERE	SNC DE L'ABBAYE DE COURCELLES	SCCV RESIDENCE BONSECOURS 2	SNC DU BUT	SCCV RESIDENCE DE DUCLAIR	SNC SAINTE MARGUERITE	SNC MAUPASSANT	SCCV RESIDENCE LE MESNIL 4
<b>Réserves sociales</b>	<b>1</b>	<b>863</b>	<b>121</b>	<b>10</b>	<b>1</b>	<b>1</b>	<b>1</b>	<b>1</b>		<b>1</b>
<i>Opérations de Retraitements :</i>										
Indemnités de départ en retraite		-15	0							
Amortissement dérogatoires										
Crédit bail										
Fonds de commerce										
Profits internes / Méthode stocks			0				0			333
Juste valeur										
<b>RETRAITEMENTS</b>	<b>0</b>	<b>-15</b>	<b>0</b>	<b>0</b>	<b>0</b>	<b>0</b>	<b>0</b>	<b>0</b>		<b>333</b>
Fiscalité sur retraitements	0	4	0	0	0	0	0	0		-83
<b>RESERVES RETRAITEES</b>	<b>1</b>	<b>852</b>	<b>121</b>	<b>10</b>	<b>1</b>	<b>1</b>	<b>1</b>	<b>1</b>		<b>251</b>
<i>Eliminations opérations internes</i>										
Dividendes		-48								
Opérations internes		355								
Fiscalité différée temporaire		454								
<b>RESERVES APRES ELIMINATION</b>	<b>1</b>	<b>1 613</b>	<b>121</b>	<b>10</b>	<b>1</b>	<b>1</b>	<b>1</b>	<b>1</b>		<b>251</b>
Ecart d'acquisition		-515								
Elimination des titres	-1	-1 694	-59	-10	-1	-1	-1	-1		-1
Sortie du périmètre										
Intérêts hors groupe	0	0	0	0	0	0	0			0
Autres								-1		
<b>RESERVES CONSOLIDEES</b>	<b>0</b>	<b>-596</b>	<b>62</b>	<b>0</b>	<b>0</b>	<b>0</b>	<b>0</b>	<b>-1</b>		<b>250</b>
										0
	SCCV RESIDENCE LE MESNIL 5	SNC RESIDENCE LE MESNIL 5	SCCV RESIDENCE MSA 1	SNC DU BEAU SOLEIL D'ANDE	SCCV RESIDENCE ROUELLES 1	SNC DE LA ROQUE D'AUBEVOYE	SCCV RESIDENCE BG 3	SCCV BONSECOURS 4	SCCV RESIDENCE PAVELLY 1	2G PATRIMOINE
<b>Réserves sociales</b>	<b>1</b>	<b>1</b>	<b>1</b>		<b>1</b>	<b>1</b>	<b>1</b>	<b>1</b>	<b>1</b>	<b>-3</b>
<i>Opérations de Retraitements :</i>										
Indemnités de départ en retraite										
Amortissement dérogatoires										
Crédit bail										
Fonds de commerce										
Profits internes / Méthode stocks	102				-2					
Juste valeur										
<b>RETRAITEMENTS</b>	<b>102</b>	<b>0</b>	<b>0</b>		<b>-2</b>	<b>0</b>	<b>0</b>	<b>0</b>	<b>0</b>	<b>0</b>
Fiscalité sur retraitements	-26	0	0		1	0	0	0	0	0
<b>RESERVES RETRAITEES</b>	<b>78</b>	<b>1</b>	<b>1</b>		<b>-1</b>	<b>1</b>	<b>1</b>	<b>1</b>	<b>1</b>	<b>-3</b>
<i>Eliminations opérations internes</i>										
Dividendes										
Opérations internes										
Fiscalité différée temporaire		76								9
<b>RESERVES APRES ELIMINATION</b>	<b>78</b>	<b>77</b>	<b>1</b>		<b>-1</b>	<b>1</b>	<b>1</b>	<b>1</b>	<b>1</b>	<b>6</b>
Ecart d'acquisition										
Elimination des titres	-1	-1	-1		-1	-1	-1	-1	-1	-10
Sortie du périmètre										
Intérêts hors groupe	0	0	0		0	0	0	0	0	0
<b>RESERVES CONSOLIDEES</b>	<b>77</b>	<b>76</b>	<b>0</b>		<b>-2</b>	<b>0</b>	<b>0</b>	<b>0</b>	<b>0</b>	<b>-4</b>

## Tableau de passage des réserves sociales aux réserves consolidées ( 3 / 3 )

	SNC DES JARDINS DE CLERES	SNC DE CARVILLE	SNC DES 2 GARES DE PAVILLY	SAS NOHE	SCCV MG	SCCV FAUVILLE 1	TOTAL
<b>Réserves sociales</b>		<b>1</b>		<b>90</b>	<b>1</b>	<b>1</b>	<b>5 279</b>
<i>Opérations de Retraitements :</i>							
Indemnités de départ en retraite							-313
Amortissement dérogatoires							22
Crédit bail							0
Fonds de commerce							-59
Profits internes / Méthode stocks							433
Juste valeur							-35
<b>RETRAITEMENTS</b>		0		0	0	0	48
Fiscalité sur retraitements		0		0	0	0	-36
<b>RESERVES RETRAITEES</b>		<b>1</b>		<b>90</b>	<b>1</b>	<b>1</b>	<b>5 292</b>
<i>Eliminations opérations internes</i>							
Dividendes							-371
Opérations internes							826
Fiscalité différée temporaire					2		829
<b>RESERVES APRES ELIMINATION</b>		<b>1</b>		<b>90</b>	<b>3</b>	<b>1</b>	<b>6 576</b>
Ecart d'acquisition							-461
Elimination des titres		-1		-70	-1	-1	-2 682
Sortie du périmètre							0
Intérêts hors groupe		0		-27	0	0	-81
Autres							-1
<b>RESERVES CONSOLIDEES</b>		<b>0</b>	<b>0</b>	<b>-7</b>	<b>2</b>	<b>0</b>	<b>3 352</b>

## Tableau de passage du résultat social aux résultat consolidé ( 1 / 3 )

	ABC COUVERTURE	SCCV LATHAM	GUEUDRY LA FREYAYE	ENTREPRISE GUEUDRY & FILS	GUEUDRY LE CLOS DES ORMEAUX	GUEUDRY LOT LA PIERRETTE	GUEUDRY PROMOTION	2GUEUDRY CONSTRUCTIONS	2GUEUDRY CREATIVE	2GUEUDRY INGENIERIE
<b>Résultat social</b>	<b>-126</b>	<b>-4</b>	<b>2</b>	<b>105</b>	<b>3</b>	<b>-6</b>	<b>96</b>	<b>43</b>	<b>1</b>	
<i>Opérations de Retraitements :</i>										
Indemnités de départ en retraite				10			1	74		
Dérogatoire				6						
Profits internes / Méthode stocks		286								
Divers				14						
<b>RETRAITEMENTS</b>	<b>0</b>	<b>286</b>	<b>0</b>	<b>30</b>	<b>0</b>	<b>0</b>	<b>1</b>	<b>74</b>	<b>0</b>	
Fiscalité sur retraitements	0	-72	0	-4	0	0	0	-19	0	
<b>RESULTAT RETRAITE</b>	<b>-126</b>	<b>211</b>	<b>2</b>	<b>131</b>	<b>3</b>	<b>-6</b>	<b>97</b>	<b>99</b>	<b>1</b>	
<i>Eliminations opérations internes</i>										
. Dividendes				244			79			
. Provision dépréciation				-254			-99			
<i>Impôt différé</i>	32			21				4		
<b>RESULTAT APRES ELIMINATION</b>	<b>-94</b>	<b>211</b>	<b>2</b>	<b>142</b>	<b>3</b>	<b>-6</b>	<b>77</b>	<b>103</b>	<b>1</b>	
Amortissement écarts acquisition										
Sortie du périmètre										
Résultat hors groupe	28	0	0	0	0	0	0	0	0	
<b>RESULTAT CONSOLIDE</b>	<b>-66</b>	<b>211</b>	<b>2</b>	<b>142</b>	<b>3</b>	<b>-6</b>	<b>77</b>	<b>103</b>	<b>1</b>	

	2GUEUDRY MAISON IND.	SNC DES TROIS PIERRES	SNC DE L'ABBAYE DE COURCELLES 2	SNC RESIDENCE BG1	SCCV RESIDENCE BG2	SCCV RESIDENCE BONSECOURS 3	SNC des CHARITONS	SNC des CHOUQUETS	SNC RESIDENCE MSA 2
<b>Résultat social</b>	<b>96</b>	<b>-1</b>	<b>-1</b>		<b>-4</b>	<b>-12</b>	<b>142</b>	<b>-1</b>	<b>-1</b>
<i>Opérations de Retraitements :</i>									
Indemnités de départ en retraite	83								
Amortissement fonds									
Profits internes / Méthode stocks									
Divers									
<b>RETRAITEMENTS</b>	<b>83</b>	<b>0</b>	<b>0</b>		<b>0</b>	<b>0</b>	<b>0</b>	<b>0</b>	<b>0</b>
Fiscalité sur retraitements	-21	0	0		0	0	0	0	0
<b>RESULTAT RETRAITE</b>	<b>158</b>	<b>-1</b>	<b>-1</b>		<b>-4</b>	<b>-12</b>	<b>142</b>	<b>-1</b>	<b>-1</b>
<i>Eliminations opérations internes</i>									
. Dividendes									
. Provision dépréciation									
<i>Impôt différé</i>						-91			
<b>RESULTAT APRES ELIMINATION</b>	<b>158</b>	<b>-1</b>	<b>-1</b>		<b>-4</b>	<b>-103</b>	<b>142</b>	<b>-1</b>	<b>-1</b>
Amortissement écarts acquisition									
Sortie du périmètre									
Résultat hors groupe	0	0	0		0	0	0	0	0
<b>RESULTAT CONSOLIDE</b>	<b>158</b>	<b>-1</b>	<b>-1</b>		<b>-4</b>	<b>-103</b>	<b>142</b>	<b>-1</b>	<b>-1</b>

## Tableau de passage du résultat social aux résultat consolidé ( 2 / 3 )

	SNC DES PRES	GROUPE BERTIN IMMOBILIER	2G AGENCE IMMOBILIERE	SNC DE L'ABBAYE DE COURCELLES	SCCV RESIDENCE BONSECOURS 2	SNC DU BUT	SCCV RESIDENCE DE DUCLAIR	SNC SAINTE MARGUERITE	SNC MALPASSANT	SCCV RESIDENCE LE MESNIL 4
<b>Résultat social</b>	-1	34	24	44	-186	10	-19	8		238
<i>Opérations de Retraitements :</i>										
Indemnités de départ en retraite		10								
Amortissement fonds										
Profits internes / Méthode stocks										-332
Divers										
<b>RETRAITEMENTS</b>	0	10	0	0	0	0	0	0		-332
Fiscalité sur retraitements	0	-3	0	0	0	0	0	0		83
<b>RESULTAT RETRAITE</b>	-1	42	24	44	-186	10	-19	8		-11
<i>Eliminations opérations internes</i>										
. Dividendes		48								
. Provision dépréciation		-147								
<i>Impôt différé</i>		-38								
<b>RESULTAT APRES ELIMINATION</b>	-1	-96	24	44	-186	10	-19	8		-11
Amortissement écarts acquisition										
Sortie du périmètre										
Résultat hors groupe	0	0	0	0	0	0	0	0		0
Autres								-4		
<b>RESULTAT CONSOLIDE</b>	-1	-96	24	44	-186	10	-19	4		-11

	SCCV RESIDENCE LE MESNIL 5	SNC RESIDENCE LE MESNIL 5	SCCV RESIDENCE MSA 1	SNC DU BEAU SOLEIL D'ANDE	SCCV RESIDENCE ROUELLES 1	SNC DE LA ROQUE D'AUBEVOYE	SCCV RESIDENCE BG 3	SNC BONSECOURS 4	SCCV RESIDENCE PAVILLY 1	SCCV RESIDENCE 2G PATRIMoine
<b>Résultat social</b>	53	66	-2		0	-1	0	-1	-3	-19
<i>Opérations de Retraitements :</i>										
Indemnités de départ en retraite										
Amortissement fonds										
Profits internes / Méthode stocks	-101				2					
Divers										
<b>RETRAITEMENTS</b>	-101	0	0		2	0	0	0	0	0
Fiscalité sur retraitements	25	0	0		-1	0	0	0	0	0
<b>RESULTAT RETRAITE</b>	-23	66	-2		2	-1	0	-1	-3	-19
<i>Eliminations opérations internes</i>										
. Dividendes										
. Provision dépréciation										
<i>Impôt différé</i>		-37								5
<b>RESULTAT APRES ELIMINATION</b>	-23	29	-2		2	-1	0	-1	-3	-14
Amortissement écarts acquisition										
Sortie du périmètre										
Résultat hors groupe	0	0	0		0	0	0	0	0	0
<b>RESULTAT CONSOLIDE</b>	-23	29	-2		2	-1	0	-1	-3	-14

Tableau de passage du résultat social aux résultat consolidé ( 3 /3 )

	SNC DU FAUBOURG D'YVETOT	SNC DES JARDINS DE CLERES	SNC DE CARVILLE	SNC DES 2 GARES DE PAVALLY	SAS NOHE	SCCV MG	SCCV FAUVILLE 1	TOTAL
<b>Résultat social</b>	-1		-5		-2	-30	-6	<b>533</b>
<i>Opérations de Retraitements :</i>								
Indemnités de départ en retraite								178
Amortissement fonds								6
Profits internes / Méthode stocks								-145
Divers								14
<b>RETRAITEMENTS</b>	0		0		0	0	0	53
Fiscalité sur retraitements	0		0		0	0	0	-10
<b>RESULTAT RETRAITE</b>	-1		-5		-2	-30	-6	<b>576</b>
<i>Eliminations opérations internes</i>								
. Dividendes								371
. Provision dépréciation								-500
<i>Impôt différé</i>					3	-2		-103
<b>RESULTAT APRES ELIMINATION</b>	-1		-5		1	-32	-6	<b>344</b>
Amortissement écarts acquisition								0
Sortie du périmètre								0
Résultat hors groupe	0		0		0	0	0	28
Autres								-4
<b>RESULTAT CONSOLIDE</b>	-1		-5		1	-32	-6	<b>368</b>

# Annexe des comptes consolidés

## 1 Faits majeurs

Un litige opposait la société Entreprise Roland Gueudry & fils à la société GB Immobilier. Suite à l'audience en appel, le société Entreprise Roland Gueudry a été condamné à payer la somme de 95 K€ plus 6 K€ au titre de l'article 700. Ces sommes sont comptabilisées en résultat exceptionnel.

Des transmissions universelles de patrimoine (TUP) ont été opérés au sein du groupe sur l'exercice : la société Entreprise Roland Gueudry & Fils a absorbé la société 2G ingénierie & la société GB Immobilier a absorbé les sociétés SNC Beau Soleil d'Ande & SNC des 2 gares de Pavilly.

Les sociétés suivantes ont été liquidées :

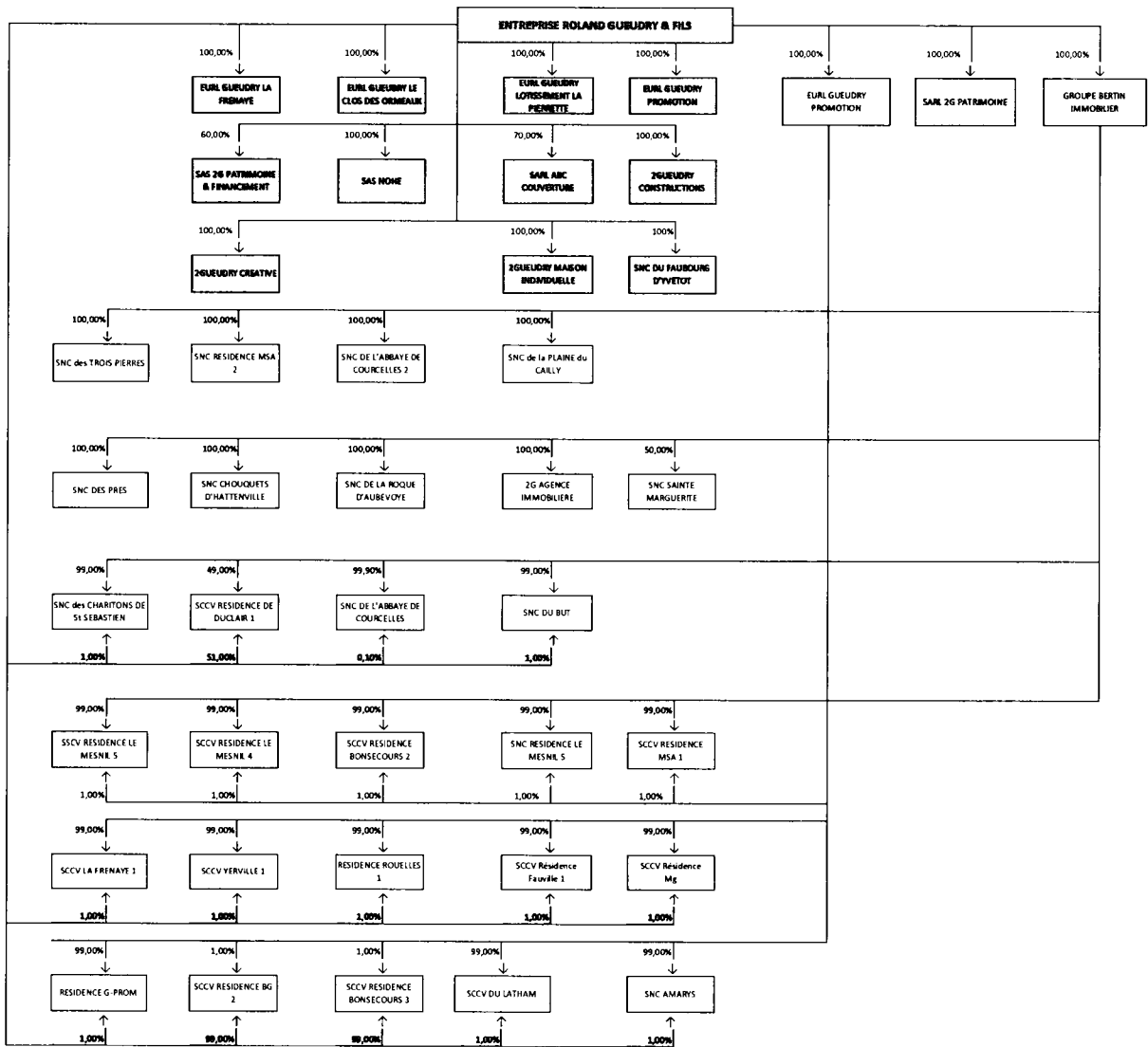
- SNC Résidence Bg 1
- SNC Maupassant
- SNC Des Jardins de Clères

2 Activités et organigramme du groupe

2.1 Activité(s)

L'activité du groupe s'articule autour de la construction et promotion immobilière, aménagement de terrain et agence immobilière.

2.2 Organigramme au 31 décembre 2022



2.3 Liste des sociétés consolidées

Les sociétés incluses dans le périmètre de consolidation sont présentées ci-dessous :

Sociétés	Adresses		N° Siren	M - node	
				2021	2021
2G AGENCE IMMOBILIERE	35 square Raymond Aron	76130 MONT ST AIGNAN	404345449	Intégration globale	Intégration globale
2GUEUDRY CONSTRUCTIONS	332 Boulevard Industriel	76580 LE TRAIT	844483537	Intégration globale	Intégration globale
2GUEUDRY CREATIVE	332 Boulevard Industriel	76580 LE TRAIT	844842195	Intégration globale	Intégration globale
2GUEUDRY INGENIERIE	332 Boulevard Industriel	76580 LE TRAIT	844842195	Fusionnée	Intégration globale
2GUEUDRY MAISON INDIVIDUELLE	332 Boulevard Industriel	76580 LE TRAIT	844522441	Intégration globale	Intégration globale
SARL 2G PATRIMOINE	332 Boulevard Industriel	76580 LE TRAIT	848032694	Intégration globale	Intégration globale
SNC des TROIS PIERRES	35 square Raymond Aron	76130 MONT ST AIGNAN	843257437	Intégration globale	Intégration globale
SNC DE L'ABBAYE DE COURCELLES	35 square Raymond Aron	76130 MONT ST AIGNAN	815145388	Intégration globale	Intégration globale
SNC DE L'ABBAYE DE COURCELLES 2	35 square Raymond Aron	76130 MONT ST AIGNAN	815145388	Intégration globale	Intégration globale
SARL ABC COUVERTURE	332 Boulevard Industriel	76580 LE TRAIT	798723250	Intégration globale	Intégration globale
SNC RESIDENCE BG1	35 square Raymond Aron	76130 MONT ST AIGNAN	843376856	Liquidée	Intégration globale
SCCV RESIDENCE BG2	35 square Raymond Aron	76130 MONT ST AIGNAN	844226670	Intégration globale	Intégration globale
RESIDENCE BG3	35 Square Raymond Aron	76130 MONT ST AIGNAN	848360970	Intégration globale	Intégration globale
SCCV RESIDENCE BONSECOURS 2	35 square Raymond Aron	76130 MONT ST AIGNAN	838756617	Intégration globale	Intégration globale
SCCV RESIDENCE BONSECOURS 3	35 square Raymond Aron	76130 MONT ST AIGNAN	844213074	Intégration globale	Intégration globale
SCCV BONSECOURS 4	35 square Raymond Aron	76130 MONT ST AIGNAN	878584150	Intégration globale	Intégration globale
SNC DU BUT	35 square Raymond Aron	76130 MONT ST AIGNAN	842606766	Intégration globale	Intégration globale
SNC de la PLAINE du CAILLY	35 square Raymond Aron	76130 MONT ST AIGNAN	843275330	Intégration globale	Intégration globale
SNC DE CARVILLE	35 square Raymond Aron	76130 MONT ST AIGNAN	851765198	Intégration globale	Intégration globale
SNC des CHARITONS DE St SEBASTIEN	35 square Raymond Aron	76130 MONT ST AIGNAN	843257163	Intégration globale	Intégration globale
SNC des CHOQUETS d'HATTENVILLE	35 square Raymond Aron	76130 MONT ST AIGNAN	843257312	Intégration globale	Intégration globale
SNC DES JARDINS DE CLERES	35 Square Raymond Aron	76130 MONT ST AIGNAN	878355395	Liquidée	Intégration globale
EURL GUEUDRY LE CLOS DES BLES	332 Boulevard Industriel	76580 LE TRAIT	534284104	Intégration globale	Intégration globale
SCCV RESIDENCE DE DUCLAIR	35 square Raymond Aron	76130 MONT ST AIGNAN	822819975	Intégration globale	Intégration globale
SNC DU FAUBOURG D'YVETOT	35 Square Raymond Aron	76130 MONT ST AIGNAN	851990846	Intégration globale	Intégration globale
SCCV RESIDENCE FAUVILLE 1	35 square Raymond Aron	76130 MONT ST AIGNAN	882640261	Intégration globale	Intégration globale
EURL GUEUDRY LA FRENAYE	332 Boulevard Industriel	76580 LE TRAIT	752388629	Intégration globale	Intégration globale
GRUPE BERTIN IMMOBILIER	35 square Raymond Aron	76130 MONT ST AIGNAN	349329771	Intégration globale	Intégration globale
ENTREPRISE ROLAND GUEUDRY & FILS	332 Boulevard Industriel	76580 LE TRAIT	331876722	Intégration globale	Intégration globale
SNC SAINTE MARGUERITE	35 square Raymond Aron	76130 MONT ST AIGNAN	842401630	Intégration proportionnelle	Intégration proportionnelle
SNC MAUPASSANT	35 square Raymond Aron	76130 MONT ST AIGNAN	823873294	Liquidée	Intégration globale
SCCV RESIDENCE LE MESNIL 4	35 square Raymond Aron	76130 MONT ST AIGNAN	835284944	Intégration globale	Intégration globale
SCCV RESIDENCE LE MESNIL 5	35 square Raymond Aron	76130 MONT ST AIGNAN	835284910	Intégration globale	Intégration globale
SNC RESIDENCE LE MESNIL 5	35 square Raymond Aron	76130 MONT ST AIGNAN	837521608	Intégration globale	Intégration globale
SCCV RESIDENCE MG	35 square Raymond Aron	76130 MONT ST AIGNAN	885139394	Intégration globale	Intégration globale
SCCV RESIDENCE MSA 1	35 square Raymond Aron	76130 MONT ST AIGNAN	828577551	Intégration globale	Intégration globale
SNC RESIDENCE MSA 2	35 square Raymond Aron	76130 MONT ST AIGNAN	843267105	Intégration globale	Intégration globale
SAS NOHE	BOULEVARD INDUSTRIEL	76580 LE TRAIT	889273009	Intégration globale	Intégration globale
EURL GUEUDRY LE CLOS DES ORMEAUX	332 Boulevard Industriel	76580 LE TRAIT	534355284	Intégration globale	Intégration globale
SNC DES DEUX GARES DE PAVILLY	35 Square Raymond Aron	76130 MONT ST AIGNAN	848534152	Fusionnée	Intégration globale
RESIDENCE PAVILLY 1	35 Square Raymond Aron	76130 MONT ST AIGNAN	848345906	Intégration globale	Intégration globale
EURL GUEUDRY LOTISSEMENT LA PIERRETTE	332 Boulevard Industriel	76580 LE TRAIT	752386623	Intégration globale	Intégration globale
SNC DES PRES	35 square Raymond Aron	76130 MONT ST AIGNAN	843078411	Intégration globale	Intégration globale
EURL GUEUDRY PROMOTION	332 Boulevard Industriel	76580 LE TRAIT	800827727	Intégration globale	Intégration globale
SNC DE LA ROQUE D'AUBEVOYE	35 square Raymond Aron	76130 MONT ST AIGNAN	853114015	Intégration globale	Intégration globale
RESIDENCE ROUELLES 1	35 Square Raymond Aron	76130 MONT ST AIGNAN	851297192	Intégration globale	Intégration globale
SNC DU BEAU SOLEIL D'ANDE	35 square Raymond Aron	76130 MONT ST AIGNAN	879441186	Fusionnée	Intégration globale
SCCV DU LATHAM	2906 Route de Neufchatel	76230 BOIS GUILLAUME	899337109	Intégration globale	Intégration globale

Sociétés	2022		2021	
	% contrôle	% intérêts	% contrôle	% intérêts
2G AGENCE IMMOBILIERE	100%	100%	100%	100%
2GUEUDRY CONSTRUCTIONS	100%	100%	100%	100%
2GUEUDRY CREATIVE	100%	100%	100%	100%
2GUEUDRY INGENIERIE	Fusionnée		100%	100%
2GUEUDRY MAISON INDIVIDUELLE	100%	100%	100%	100%
SARL 2G PATRIMOINE	100%	100%	100%	100%
SNC des TROIS PIERRES	100%	100%	100%	100%
SNC DE L'ABBAYE DE COURCELLES	100%	100%	100%	100%
SNC DE L'ABBAYE DE COURCELLES 2	100%	100%	100%	100%
SARL ABC COUVERTURE	70%	70%	70%	70%
SNC RESIDENCE BG1	Liquidée		100%	100%
SCCV RESIDENCE BG2	100%	100%	100%	100%
RESIDENCE BG3	100%	100%	100%	100%
SCCV RESIDENCE BONSECOURS 2	100%	100%	100%	100%
SCCV RESIDENCE BONSECOURS 3	100%	100%	100%	100%
SCCV BONSECOURS 4	100%	100%	100%	100%
SNC DU BUT	100%	100%	100%	100%
SNC de la PLAINE du CAILLY	100%	100%	100%	100%
SNC DE CARVILLE	100%	100%	100%	100%
SNC des CHARITONS DE St SEBASTIEN	100%	100%	100%	100%
SNC des CHOUQUETS d'HATTENVILLE	100%	100%	100%	100%
SNC DES JARDINS DE CLERES	Liquidée		100%	100%
EURL GUEUDRY LE CLOS DES BLES	100%	100%	100%	100%
SCCV RESIDENCE DE DUCLAIR	100%	100%	100%	100%
SNC DU FAUBOURG D'YVETOT	100%	100%	100%	100%
SCCV RESIDENCE FAUVILLE 1	100%	100%	100%	100%
EURL GUEUDRY LA FRENAYE	100%	100%	100%	100%
GROUPE BERTIN IMMOBILIER	100%	100%	100%	100%
ENTREPRISE ROLAND GUEUDRY & FILS	Société Mère	Société Mère	Société Mère	Société Mère
SNC SAINTE MARGUERITE	50%	50%	50%	50%
SNC MAUPASSANT	Liquidée		100%	100%
SCCV RESIDENCE LE MESNIL 4	100%	100%	100%	100%
SSCV RESIDENCE LE MESNIL 5	100%	100%	100%	100%
SNC RESIDENCE LE MESNIL 5	100%	100%	100%	100%
SCCV RESIDENCE MG	100%	100%	100%	100%
SSCV RESIDENCE MSA 1	100%	100%	100%	100%
SNC RESIDENCE MSA 2	100%	100%	100%	100%
SAS NOHE	70%	70%	70%	70%
EURL GUEUDRY LE CLOS DES ORMEAUX	100%	100%	100%	100%
SNC DES DEUX GARES DE PAVILLY	Fusionnée		100%	100%
RESIDENCE PAVILLY 1	100%	100%	100%	100%
EURL GUEUDRY LOTISSEMENT LA PIERRETTE	100%	100%	100%	100%
SNC DES PRES	100%	100%	100%	100%
EURL GUEUDRY PROMOTION	100%	100%	100%	100%
SNC DE LA ROQUE D'AUBEVOYE	100%	100%	100%	100%
RESIDENCE ROUELLES 1	100%	100%	100%	100%
SNC DU BEAU SOLEIL D'ANDE	Fusionnée		100%	100%
SCCV DU LATHAM	100%	100%	100%	100%

#### **2.4 Sociétés exclues du périmètre de consolidation**

Les sociétés SNC ATOME MSA ROUTE DE MAROMME & SCCV PIERRE DE SEINE DEVILLE LES ROUEN ne sont pas intégrées au périmètre car elles sont détenues à hauteur de 25 % par le groupe et elles sont considérées comme non significatives.

### **3 Référentiel comptable, modalités de consolidation, méthodes et règles d'évaluation**

#### **3.1 Référentiel comptable**

Les comptes consolidés du groupe 2G sont établis conformément aux règles et principes comptables en vigueur en France. Les dispositions du règlement n°99.02 du Comité de Réglementation Comptable, homologué le 22 juin 1999 et modifié par le règlement du Comité de Réglementation Comptable ANC 2020-01 sont appliquées.

#### **3.2 Modalités de consolidation**

##### **3.2.1 Méthodes de consolidation**

La consolidation est réalisée à partir des comptes arrêtés au 31/12/2022. Toutes les participations significatives dans lesquelles l'Entreprise ROLAND GUEUDRY & FILS assure le contrôle exclusif, directement ou indirectement, sont consolidées selon la méthode de l'intégration globale.

Toutes les transactions importantes entre les sociétés consolidées sont éliminées.

L'intégration globale consiste à :

- Intégrer dans les comptes de l'entreprise consolidante les éléments des comptes des entreprises consolidées, après retraitements éventuels ;
- Répartir les capitaux propres et le résultat entre les intérêts de l'entreprise consolidante et les intérêts des autres actionnaires ou associés dits "intérêts minoritaires" ;
- Éliminer les opérations en comptes entre l'entreprise intégrée globalement et les autres entreprises consolidées.

Les sociétés dans lesquelles le contrôle conjoint est exercé sont consolidées selon la méthode de l'intégration proportionnelle.

L'intégration proportionnelle consiste à :

- Intégrer dans les comptes de l'entreprise consolidante la fraction représentative de ses intérêts dans les comptes de l'entreprise consolidée, après retraitements éventuels ; aucun intérêt minoritaire n'est donc constaté ;
- Éliminer les opérations et comptes entre l'entreprise intégrée proportionnellement et les autres entreprises consolidées à hauteur du pourcentage d'intégration de l'entreprise intégrée proportionnellement.

##### **3.2.2 Élimination des opérations intra-groupe**

Conformément à la réglementation, les transactions entre les sociétés intégrées ainsi que les résultats internes entre ces sociétés ont été éliminés dans les comptes consolidés.

##### **3.2.3 Écarts d'acquisition**

Conformément aux dispositions réglementaires, les écarts d'acquisition représentent la différence entre :

- Le coût d'acquisition des titres de participation ;
- La quote-part de l'entreprise acquéreuse dans l'évaluation totale des actifs et passifs identifiés à la date d'acquisition.

Les écarts d'acquisition positifs sont inscrits à l'actif immobilisé.

Les écarts d'acquisition négatifs sont inscrits en provisions pour risques et charges.

Les écarts d'acquisitions sont composés dans leur ensemble d'éléments incorporels.

##### **3.2.4 Amortissement ou dépréciation des écarts d'acquisition**

- Ecart d'acquisition positif : Le groupe détermine la durée d'utilisation, limitée ou non. Lorsqu'il n'y a pas de limite prévisible à la durée pendant laquelle l'écart d'acquisition procurera des avantages économiques au groupe, ce dernier n'est pas amorti. Dans ce cas, un test de dépréciation est réalisé chaque année. En cas d'indice de pertes de valeurs, une dépréciation exceptionnelle est appliquée. Lorsqu'il existe, lors de l'acquisition, une limite prévisible à sa durée d'utilisation, l'écart d'acquisition est amorti linéairement sur cette durée, ou, si elle ne peut être déterminée de manière fiable, sur 10 ans.

Le groupe considère que les écarts d'acquisition positifs ont une durée d'utilisation illimitée et que les avantages économiques qu'ils procurent ne sont pas limités dans le temps.

- Les écarts d'acquisition négatifs sont inscrits en provision pour risques et charges et font l'objet éventuellement de reprises.  
Lorsque la non prise en compte d'ajustements conditionnels du prix d'acquisition dans le coût d'acquisition aboutit à la détermination d'un écart d'acquisition négatif, la reprise en résultat de cet écart d'acquisition est suspendue par prudence pour la partie correspondant au montant maximal d'ajustement de prix.

### 3.2.5 Dates de clôture des exercices des sociétés consolidées

Les sociétés sont consolidées sur la base de leur bilan arrêté au 31 décembre 2021 :

SOCIETES	Durée exercice en mois	
	N	N-1
SAS ENTREPRISE ROLAND GUEUDRY & FILS	12	12
SARL ABC COUVERTURE	12	12
EURL GUEUDRY LE CLOS DES BLES	12	12
EURL GUEUDRY LA FRENAYE	12	12
EURL GUEUDRY LE CLOS DES ORMEAUX	12	12
EURL GUEUDRY LOTISSEMENT LA PIERRETTE	12	12
EURL GUEUDRY PROMOTION	12	12
2G AGENCE IMMOBILIERE	12	12
2GUEUDRY CONSTRUCTIONS	12	12
2GUEUDRY CREATIVE	12	12
2GUEUDRY INGENIERIE	NC	12
2GUEUDRY MAISON INDIVIDUELLE	12	12
SNC des TROIS PIERRES	12	12
SNC DE L'ABBAYE DE COURCELLES	12	12
SNC DE L'ABBAYE DE COURCELLES 2	12	12
SNC RESIDENCE BG1	NC	12
SCCV RESIDENCE BG2	12	12
SCCV RESIDENCE BONSECOURS 2	12	12
SCCV RESIDENCE BONSECOURS 3	12	12
SNC DU BUT	12	12
SNC de la PLAINE du CAILLY	12	12
SNC des CHARITONS DE SI SEBASTIEN	12	12
SNC des CHOQUETS d'HATTENVILLE	12	12
SCCV RESIDENCE DE DUCLAIR	12	12
GROUPE BERTIN IMMOBILIER	12	12
SNC SAINTE MARGUERITE	12	12
SNC MAUPASSANT	NC	12
SCCV RESIDENCE LE MESNIL 4	12	12
SCCV RESIDENCE LE MESNIL 5	12	12
SNC RESIDENCE LE MESNIL 5	12	12
SCCV RESIDENCE MSA 1	12	12
SNC RESIDENCE MSA 2	12	12
SNC DES PRES	12	12
SNC DES FAUBOURG YVETOT	12	12
SNC DE CARVILLE	12	12
SNC JARDINS DE CLERES	NC	12
2 GUEUDRY PATRIMOINE	12	12
SNC ROQUE AUBEVOYE	12	12
SNC DU BEAU SOLEIL	NC	12
SNC RESIDENCE DE PAVILLY	12	12
SNC DES 2 GARES DE PAVILLY	NC	12
SCCV RESIDENCE BG 3	12	12
SCCV ROUELLES 1	12	12
SCCV BONSECOURS 4	12	12
SCCV RESIDENCE FAUVILLE 1	12	12
SCCV RESIDENCE MG	NC	12
SAS NOHE	12	4
SCCV DU LATHAM 47	12	9

### 3.3 Méthodes et règles d'évaluation

Les principes et méthodes appliqués par le Groupe 2G sont les suivants :

#### 3.3.1 Application des méthodes de référence

L'application des méthodes préférentielles du règlement ANC 2020-01 est la suivante :

Application des méthodes de référence	Obligatoire /Référence	Oui Non N/A
• Comptabilisation des contrats de location-financement (1)	Obligatoire	Non
• Provisionnement des prestations de retraites et assimilés	Référence	Oui
• Étalement des frais d'émission et primes de remboursement des emprunts obligataires sur la durée de vie de l'emprunt	Obligatoire	N/A
• Comptabilisation en résultat des écarts de conversion actif / passif	Référence	N/A
• Comptabilisation à l'avancement des opérations partiellement achevées à la clôture de l'exercice	Référence	Oui

(1) : Pas de contrat significatif identifié

#### 3.3.2 Immobilisations incorporelles

Les immobilisations incorporelles sont évaluées à leur valeur d'acquisition ou de production.

Les immobilisations incorporelles peuvent être amorties, le cas échéant, sur des périodes correspondant à leur protection légale ou à leur durée d'utilisation prévue.

#### 3.3.3 Durées d'amortissement des immobilisations incorporelles

Les méthodes et durées d'amortissement retenues sont les suivantes :

Immobilisations incorporelles	Méthode	Durée
Logiciels & Brevets & Site internet	Linéaire	1 à 3 ans

#### 3.3.4 Immobilisations corporelles

Les immobilisations corporelles figurent au bilan à leur coût d'acquisition ou de production.

L'amortissement est calculé en fonction de la durée d'utilisation estimée des différentes catégories d'immobilisations.

Les principales durées d'utilisations retenues sont les suivantes :

Eléments	Mode	Durée
Terrain & aménagements	Linéaire	7 à 20 ans
Agencements constructions	Linéaire	5 à 10 ans
Matériels	Linéaire	2 à 10 ans
Autres immobilisations corporelles	Linéaire	2 à 10 ans

#### 3.3.5 Contrats de location-financement

Le groupe utilise peu ce système de financement. Aucun contrat n'a été considéré comme significatif.

#### 3.3.6 Immobilisations financières

Ce poste est essentiellement constitué de prêts et cautionnements.

Les titres de participation sont liés à des sociétés dans lesquelles le groupe n'exerce aucune influence.

### 3.3.7 Stocks et travaux en-cours

- Stocks de marchandises & matières premières : ils sont évalués selon la méthode FIFO.

Une provision pour dépréciation est comptabilisée lorsque la valeur actuelle des stocks à la date du bilan est inférieure au coût inscrit dans les stocks.

- Encours : ils sont évalués selon la méthode à l'avancement. Seuls les lots vendus permettent d'obtenir un résultat à terminaison suffisamment fiable pour intégrer une méthode d'avancement dans la valorisation des travaux en cours relatifs à ces lots.

Une dépréciation des stocks égale à la différence entre la valeur brute déterminée suivant les modalités indiquées ci-dessus et le cours du jour ou la valeur de réalisation déduction faite des frais proportionnels de vente, est prise en compte lorsque cette valeur brute est supérieure à terme énoncé.

### 3.3.8 Créances et dettes

Les créances et les dettes sont valorisées à leur valeur nominale.

Une provision pour dépréciation des créances est pratiquée nominativement lorsque la valeur d'inventaire est inférieure à la valeur comptable.

### 3.3.9 Subventions d'investissement

Les subventions sont retraitées comme suit :

- Inscription en capitaux propres

### 3.3.10 Trésorerie et valeurs mobilières de placement

Les valeurs mobilières de placement sont évaluées à leur coût d'achat ou de souscription, hors frais accessoires. Une provision pour dépréciation est constituée lorsque le cours de bourse ou la valeur probable de réalisation sont inférieurs à la valeur d'achat.

### 3.3.11 Impôts sur les bénéfices

Conformément aux prescriptions du CRC n°99-02, le groupe comptabilise des impôts différés en cas :

- de différences temporaires entre les valeurs fiscales et comptables des actifs et passifs au bilan consolidé ;
- de crédits d'impôts et de reports déficitaires.

Les impôts différés sont calculés selon la méthode du report variable, en appliquant le dernier taux d'impôt en vigueur pour chaque société.

Les actifs d'impôts différés ne sont pris en compte que :

- si leur récupération ne dépend pas des résultats futurs ;
- ou si leur récupération est probable par suite de l'existence d'un bénéfice imposable attendu dans un futur proche.

Le nouveau Règlement ANC 2020.01, impose l'inclusion des impôts différés passifs dans le poste Autres dettes

### 3.3.12 Provisions pour risques et charges

Compte tenu de l'activité du groupe, les provisions constatées ont pour objet de couvrir des risques ou litiges à caractère ponctuel ou latent. Ces éléments sont principalement relatifs à des litiges ponctuels.

### 3.3.13 Engagements de retraite et prestations assimilés

Le montant des droits, qui seraient acquis par les salariés pour le calcul des indemnités de départ à la retraite, est généralement déterminé en fonction de leur ancienneté et en tenant compte de la probabilité de présence dans l'entreprise à l'âge de la retraite.

L'ensemble de ces coûts est provisionné et systématiquement pris en compte dans le résultat sur la durée d'activité des salariés.

Les hypothèses d'évaluation sont :

- Taux d'actualisation : 3,75 %
- Taux de croissance des salaires : 1 %
- Taux de charges patronales : 40 %
- Age de départ à la retraite : 65 ans
- Taux de rotation du personnel : 1 %
- Table de taux de mortalité : INSEE 2018-2020

### 3.3.14 Distinction entre résultat exceptionnel et résultat courant

Le résultat courant est celui provenant des activités dans lesquelles l'entreprise est engagée dans le cadre de ses affaires ainsi que les activités annexes qu'elle assume à titre accessoire ou dans le prolongement de ses activités normales.

Le résultat exceptionnel résulte des événements ou opérations inhabituels distincts de l'activité et qui ne sont pas censés se reproduire de manière fréquente et régulière.

### 3.3.15 Résultats par action

Le résultat par action correspond au résultat net consolidé – part du groupe – se rapportant au nombre moyen pondéré d'actions de la société mère, en circulation au cours de l'exercice (à l'exclusion des actions propres déduites des capitaux propres).

**4 Comparabilité des comptes****4.1 Changements comptables**

Néant.

**4.2 Changements de présentation**

Suite à l'application du Règlement ANC 2020-01, les subventions d'investissements qui étaient auparavant classées en compte de régularisation passif, ont été repositionnées en capitaux propres. L'impact est de 2 K€.

**4.3 Variations de périmètre****4.3.1 Entrées de périmètre**

Néant.

**4.3.2 Sorties de périmètre**

Néant.

**4.3.3 Autres mouvements**

Voir note 1 « Faits majeurs »

**4.3.4 Changements de méthodes de consolidation**

Néant.

## 5 Notes sur le bilan et le compte de résultat

### 5.1 Mouvements de l'actif immobilisé

	A nouveau	Autres Mouvements	Augment.	Diminution	31/12/2022
<b>Immobilisations Incorporelles</b>					
Concessions, brevet, licences	151		3		154
Autres immobilisations incorporelles	28				28
Ecart acquisition	54				54
<b>TOTAL</b>	<b>233</b>	<b>0</b>	<b>3</b>	<b>0</b>	<b>236</b>
<b>Immobilisations Corporelles</b>					
Terrain	32				32
Construction	110		3	7	106
Installat°, matériels	2 174		148	6	2 316
Autres immobilisations	4 005		104	199	3 910
Immobilisations en cours					
<b>TOTAL</b>	<b>6 321</b>	<b>0</b>	<b>255</b>	<b>212</b>	<b>6 364</b>
<b>Immobilisations financières</b>					
Titres de participation	10				10
Prêts / dépôts	96		24	13	107
<b>TOTAL</b>	<b>106</b>	<b>0</b>	<b>24</b>	<b>13</b>	<b>117</b>
<b>TOTAL ACTIF IMMOBILISE</b>	<b>6 660</b>	<b>0</b>	<b>282</b>	<b>225</b>	<b>6 717</b>

### 5.2 Mouvements des amortissements

	A nouveau	Autres mouvements	Augment.	Diminution	31/12/2022
<b>Amortissements Incorporelles</b>					
/ Concessions, brevet, licences	142		6	0	148
<b>TOTAL</b>	<b>142</b>	<b>0</b>	<b>6</b>	<b>0</b>	<b>148</b>
<b>Amortissements Corporels</b>					
/ Terrain	33		0	0	33
/ Construction	105		3	7	101
/ Installations, matériels	1 638		164	6	1 796
/ Autres immobilisations	3 289		311	193	3 407
<b>TOTAL</b>	<b>5 065</b>	<b>0</b>	<b>478</b>	<b>206</b>	<b>5 337</b>
<b>TOTAL AMORTISSEMENTS</b>	<b>5 207</b>	<b>0</b>	<b>484</b>	<b>206</b>	<b>5 485</b>

### 5.3 Ecarts d'acquisition

- ❖ Ecarts d'acquisition Positifs (Goodwill)

K€	Ecarts d'acquisition	Amort. AN	Dotations de l'exercice	Ecarts d'acquisition nets
ABC COUVERTURE	54	N/A	N/A	54
<b>Total</b>	<b>54</b>	<b>0</b>	<b>0</b>	<b>54</b>

L'écart d'acquisition positif n'est pas amorti. En effet, la durée d'utilisation n'étant pas limitée, ce dernier fait l'objet d'un test de valeur. Ce dernier fait l'objet d'un test de valeur sur la base d'un multiple d'Ebitda.

## ❖ Ecart d'acquisition Négatifs (Badwill)

K€	Ecart d'acquisition	Amort. AN	Reprise de l'exercice	Ecart d'acquisition nets
GROUPE BERTIN	526	11		515
<b>Total</b>	<b>526</b>	<b>11</b>	<b>0</b>	<b>515</b>

L'acquisition du GROUPE BERTIN IMMOBILIER a donné lieu à la constatation d'un badwill de 526 K€. Cet écart d'acquisition a été calculé en activant le déficit fiscal pour 477 K€.

Cette opération est assortie d'une clause de complément prix couvrant les clôtures du 31 décembre 2018 à 2022, sur une liste précise de programmes via des structures dédiées. Le groupe considérant qu'il ne peut pas déterminer de façon fiable le montant du complément de prix, aucun montant n'a été pris en compte par prudence dans la détermination de l'écart d'acquisition. Cette non prise en compte des ajustements conditionnels du prix d'acquisition dans le coût d'acquisition a abouti à la détermination d'un écart d'acquisition négatif de 526 K€. Par prudence, et conformément à la réglementation en vigueur, la reprise en résultat de cet écart d'acquisition négatif a été suspendue. Les compléments de prix éventuels seront imputés sur cet écart d'acquisition négatif. »  
Sur N-2, une reprise a été opérée de 11 K€ correspondant au complément de prix payé sur l'exercice. Suite à la COVID 19, la clause de complément de prix a été prorogé jusqu'au 31 décembre 2023.

## 5.4 Stocks et en-cours

Montants en K€	AA	Autres mouvements	Variation	31/12/2022
<b>Valeurs brutes</b>				
Matières premières	2 446		-128	2 318
En cours	6 134		-4 008	2 126
Marchandises	2 554		-577	1 977
<b>TOTAL</b>	<b>11 134</b>	<b>0</b>	<b>-4 713</b>	<b>6 421</b>
<b>Provisions pour dépréciation</b>				
Matières premières	507		-59	448
En cours	545		141	686
Marchandises	83		27	110
<b>TOTAL</b>	<b>1 135</b>	<b>0</b>	<b>109</b>	<b>1 244</b>
<b>Valeurs nettes</b>				
Matières premières	1 939	0	-69	1 870
En cours	5 589	0	-4 149	1 440
Marchandises	2 471	0	-604	1 867
<b>TOTAL</b>	<b>9 999</b>	<b>0</b>	<b>-4 822</b>	<b>5 177</b>

## 5.5 Ventilation des créances par échéance

Toutes les créances sont à moins d'un an, excepté les créances douteuses provisionnées au bilan pour 410 K€.

### 5.6 Dépréciation de l'actif circulant

Les dépréciations de l'actif circulant se décomposent selon :

Montant en K€	AA	Mvts de périmètre	Dotations	Reprises	31/12/2022
Stocks	1 135		823	713	1 245
Créances	383		232	185	430
<b>Total</b>	<b>1 518</b>	<b>0</b>	<b>1 055</b>	<b>898</b>	<b>1 675</b>

### 5.7 Provisions pour risques et charges

Les provisions pour risques et charges se décomposent de la manière suivante :

	AA	Autres mouvements	Dotations	Reprises	31/12/2022
Provision badwill	515				515
Provision pour IFC	311			177	134
Provision pour litiges	5		143		148
	<b>831</b>	<b>0</b>	<b>143</b>	<b>177</b>	<b>797</b>

### 5.8 Impôts différés

La prise en compte, au 31 décembre 2022, d'imposition différée dans les comptes consolidés a eu, poste par poste, les incidences suivantes (en K €) :

<b>Impôts différés sur retraitements</b>		
Opérations internes		-72
Provision IFC		34
	<b>TOTAL</b>	<b>-38</b>
<b>Impôts différés sur décalage temporaires</b>		
Provisions non déductibles		51
Déficits fiscaux		674
Autres décalages temporaires		5
	<b>TOTAL</b>	<b>730</b>
<b>Cumul ID sur retraitements et décalages</b>		<b>692</b>
<b>Valeurs au bilan</b>		
	ACTIF	770
	PASSIF	78
	<b>TOTAL</b>	<b>692</b>

Il est à noter que Malgré les pertes fiscales récentes, la totalité du déficit reportable GBI a été activé (impact ID = 416 K€) compte tenu des prévisions de bénéfices fiscaux anticipés sur les 2 prochaines années. La période d'analyse coïncide avec celle couverte par la clause de complément prix. De plus, en cas d'absence de bénéfices fiscaux, l'impact en fiscalité différée de ce déficit se trouvera compensée par la reprise du « badwill ».

Le déficit fiscal de la société Entreprise Roland Gueudry & Fils a été activé en fiscalité différée du fait de sa récupération probable à court terme, impact ID de 210 K€.

### 5.9 Preuve d'impôt

RESULTAT CONSO	341
IS CONSO	109
RESULTAT CONSO AVANT IS	450
IS THEORIQUE	113
Ecart is théorique/conso	-4
<i>Réintégrations définitives</i>	54
Amort exédentaires	10
Tvts	7
Amendes	2
Divers	35
Quote part dividendes	0
<i>Déductions définitives</i>	21
Plus value à long terme	0
Divers	0
Macron	21
<b>Base IS</b>	<b>33</b>
Is correspondant	8
Crédit impôts	14
Différentiel de taux	
<b>Ecart expliqué</b>	<b>-6</b>
Ecart résiduel	2

### 5.10 Capitaux propres

Au 31 décembre 2022, le capital social se compose de 1 476 actions de 135,50 euros de valeur nominale.

Capitaux propres par action (en €)

	2022	2021	2020
Capitaux propres	3 869 086	3 349 664	3 762 229
Nombre d'actions	1 476	1 476	1 476
<b>Capitaux propres / actions</b>	<b>2 621.33</b>	<b>2 269.42</b>	<b>2 548.94</b>

### 5.11 Emprunts et dettes financières

Elles peuvent être ventilées par échéance de la manière suivante :

ETAT DES DETTES	Montant brut	1 an au plus	Plus d'1 an, - 5 ans	Plus de 5 ans
Emprunts bancaires	7 636	2 203	5 433	
Découvert bancaire	750	750		
<b>TOTAL</b>	<b>8 386</b>	<b>2 953</b>	<b>5 433</b>	<b>0</b>

5.12 Engagements hors bilan

Engagements donnés

- Entreprise Roland Gueudry & Fils

Cautions solidaire en garantie du contrat de crédit bail souscrit par SAS 2G Constructions	45 856
Sccv Rés.Mesnil 5 : caution solidaire en garantie de la GFA du CRCA	1 392 000
Snv Rés.Le Mesnil 5 : caution solidaire en garantie de la GFA	1 384 000
<hr/>	
Nantissement de 100% des actions de la SAS GBI au profit de CDN, CE et CRCA	1 500 000

- Sccv du Latham

<b>Avals, cautions et garanties</b>			
Hypothèque des terrains en garantie de ouverture de crédit CE			500 000
<b>Autres engagements</b>			
Promesse affectation hypothécaire pour garantie de la GFA au profit de la CE			2 308 000

Engagements reçus

- Entreprise 2G Construction

<b>Avals, cautions et garanties</b>			
Cautions de la Holding SAS Ent.R.Gueudry et Fils en garantie du contrat de crédit bail			45 856

- Entreprise 2G Maisons Individuelles

<b>Avals, cautions et garanties</b>			
cautions donnés par les garants : CGI			46 661 018

- Entreprise 2G Agence Immobilière

<b>Avals, cautions et garanties</b>			
Cautions SOCAF pour l'activité de gestion immobilière			150 000
Cautions SOCAF pour l'activité de transaction avec manquement de fonds			120 000
Cautions SOCAF pour l'activité de SYNDIC			120 000

5.13 Effectif moyen

Cadres	22
Agents de maîtrise et techniciens	105
Ouvriers	114

## 6 Explications du compte de résultat et Autres informations

### 6.1 Ventilation du chiffre d'affaires par société

Sociétés	CAHT en K€
2GAI	11
2GC	5 270
2GCREA	202
2GMI	34 609
2GPAT	532
ABBAYE	201
ABC	203
BONSECOURS2	1 131
CHARITON	818
FRENAYE	3
GBI	116
GUEUDRY	1 416
LATHAM	2 349
MARGUERITE	223
MESNIL4	2 588
MESNIL5	-19
MG	1 427
PROMOTION	297
ROUELLES	394
<b>TOTAL</b>	<b>51 769</b>

### 6.2 Détails des reprises et transferts de charges

Montants en K€	31/12/2022
Reprises provisions	1078
Transferts de charges	289
<b>TOTAL</b>	<b>1367</b>

### 6.3 Détails des dotations aux amortissements et provisions

Montants en K€	31/12/2022
Dotations aux amortissements d'exploitation	483
Dotations aux provisions d'exploitations	1200
<b>TOTAL</b>	<b>1683</b>

**6.4 Résultat financier**

Montants en K€	31/12/2022
Produits financiers placement	50
Escomptes obtenus	
Transferts de charges financières	46
Reprise provision	
<b>Total</b>	<b>96</b>
Intérêts sur financement	144
Intérêts et charges assimilés	41
Dotations provision	
Autres charges financières	
<b>Total</b>	<b>185</b>
<b>Résultat financier</b>	<b>-89</b>

**6.5 Résultat exceptionnel**

Montants en K€	31/12/2022
<b>Produits exceptionnels</b>	
Produits exceptionnels sur opérations de gestion	
Cessions d'actifs corporels	32
Quote part subvention	9
Reprises exceptionnelles	
<b>Total</b>	<b>41</b>
<b>Charges exceptionnelles</b>	
Charges exceptionnelles sur opérations de gestion	220
Valeurs nettes comptables actifs corporels cédés	7
Dotations exceptionnelles	
<b>Total</b>	<b>227</b>
<b>Résultat exceptionnel</b>	<b>-186</b>

**6.6 Dirigeants : Rémunération allouée aux membres des organes d'administration et de direction**

Cette information aboutirait à communiquer un montant individuel.

**ENTREPRISE ROLAND GUEUDRY ET FILS**

Société par actions simplifiée  
au capital de 200 000 euros  
Siège social : Boulevard Industriel  
76580 LE TRAIT  
331 876 722 RCS ROUEN

**GREFFE DU TRIBUNAL DE COMMERCE - ROUEN**

Acte déposé le :

23 JAN. 2024



**RAPPORT DE GESTION  
ET  
RAPPORT ANNUEL SUR LA GESTION DE GROUPE**

**ASSEMBLÉE GÉNÉRALE ORDINAIRE ANNUELLE  
DU 30 juin 2023**

Exercice clos le 31 décembre 2022

Chers associés ;

Conformément à la loi et aux statuts de notre Société, nous vous avons réunis en Assemblée Générale Ordinaire Annuelle afin de vous rendre compte de la situation et de l'activité de notre Société et du Groupe durant l'exercice clos le 31 décembre 2022 et de soumettre à votre approbation les comptes annuels dudit exercice.

Nous vous donnerons toutes précisions et tous renseignements complémentaires concernant les pièces et renseignements prévus par la réglementation en vigueur et qui ont été tenus à votre disposition dans les délais légaux.

Il vous sera également donné lecture du rapport de vos Commissaires aux Comptes sur les comptes annuels.

**ACTIVITÉ DE LA SOCIÉTÉ**

Nous vous rappelons :

-- que depuis le 1er avril 2019, les filiales SARL 2G CREATIVE, SAS 2GUEUDRY CONSTRUCTIONS et SAS 2GUEUDRY MAISONS INDIVIDUELLES ont pris respectivement en location gérance les activités de travaux et d'aménagements intérieurs et extérieurs, l'activité d'entreprise générale du bâtiment et l'activité de construction de maisons individuelles.

-- qu'au 31 décembre 2019, la SAS ENTREPRISE ROLAND GUEUDRY ET FILS a consenti à la société SAS 2GUEUDRY CONSTRUCTIONS, filiale détenue à 100%, un abandon de compte courant avec clause de retour à meilleure fortune d'un montant de 270 000 euros comptabilisé en charges exceptionnelles (compte 678800).

-- qu'au 31 décembre 2020, la SAS ENTREPRISE ROLAND GUEUDRY ET FILS a de nouveau consenti à la société SAS 2GUEUDRY CONSTRUCTIONS, deux abandons de compte courant d'un montant global de 1 527 000 euros comptabilisés en charges exceptionnelles (compte 678800) dont un de 490 000 euros assorti d'un engagement d'augmentation de capital dans un délai de deux ans.

### **Situation et évolution de l'activité de la Société au cours de l'exercice**

Malgré une baisse de notre chiffre d'affaires, les résultats dégagés au cours de cet exercice nous rassurent sur le bien-fondé de notre politique commerciale. Nous devons toutefois veiller à maîtriser certaines charges aux fins de pérenniser notre exploitation.

En date du 13 avril 2023, Monsieur Roland GUEUDRY et Madame Marie-Françoise GUEUDRY ont cédé respectivement 50 actions et 20 actions au profit de la société SAS RG DEVELOPPEMENT (RCS ROUEN n° 915 347 801) soit la totalité de leur participation capitalistique.

#### **Immobilisations financières**

Les titres des filiales "activité promotion", dont le projet immobilier qu'elles portaient a été abandonné, font l'objet d'une dépréciation de leur titre à 100%.

La reprise constatée sur l'exercice en produit financier s'élève à 2 030 €, portant la dépréciation totale à 1 980€.

Les titres des autres filiales dans lesquelles il n'y a plus d'activité et dont les capitaux propres étaient inférieurs au capital social ont fait l'objet d'une dépréciation. Le montant de la dépréciation s'élève à 11 914 euros.

En cas de dépréciation à 100% des titres, le compte courant a également été déprécié. Le montant de la dépréciation s'élève 15 741 euros à la clôture.

Au cours de l'exercice 2022, des filiales ont fait l'objet de liquidation ou de TUP.

#### **Risques provisionnés d'un montant individuellement significatif**

Une provision pour perte a été comptabilisée (en charges financières) à la clôture pour constater les pertes 2022 des filiales transparentes fiscalement qui seront constatées sur 2023 au moment des assemblées générales annuelles. Cette provision s'élève au 31 décembre 2022 à 25 832€ contre 259 143 € au 31 décembre 2021.

#### **Autres éléments significatifs**

Un litige nous opposait à la société GROUPE BERTIN IMMOBILIER. Par suite de l'audience en appel, nous avons été condamnés à payer la somme de 94 598 euros plus 6 000 euros au titre de l'article 700 du Code de procédure civile. La charge à payer a été comptabilisée en charge exceptionnelle.

### **Evénements importants survenus depuis la clôture de l'exercice**

#### **Conflit Russo-Ukrainien et contexte inflationniste**

Nous n'avons, à la date de rédaction de présent rapport, pas assez de recul pour estimer et évaluer avec précisions l'impact financier de cette crise internationale laquelle a débutée le 24 février 2022.

Cependant, force est de constater que cette crise a engendré une inflation induisant une hausse significative du prix des matières premières, des marchandises ainsi que de l'énergie.

A noter que la reprise économique et industrielle liée à la sortie de la crise économique due à l'épidémie de la Covid-19, a également tiré les prix à la hausse depuis la fin l'année 2021.

Ces évènements peuvent en tout état de cause engendrer des prévisions de croissance en baisse et une détérioration potentielle de notre chiffre d'affaires.

### **Activités en matière de recherche et de développement**

Eu égard à l'article L 232-1 du Code de commerce, nous vous informons que la Société n'a pas engagé de politique en matière de recherche et de développement au cours de l'exercice écoulé.

### **SUCCURSALE**

Conformément aux dispositions de l'article L. 232-1, II du Code de commerce, nous vous indiquons que notre Société a une succursale située à LE MESNIL-ESNARD (76240) 130 Route de Paris.

### **FILIALES**

Conformément à l'article L.233-3 du Code de commerce, la situation des filiales est exposée dans le tableau, prévu par l'article L. 233-15 du Code de commerce, annexé au bilan.

Vous trouverez en sus, la liste des « Filiales par pays » dont une copie demeurera ci-annexée au présent rapport.

### **INFORMATIONS SUR LES DÉLAIS DE PAIEMENT**

Les articles L. 441-14 et D. 441-4-I du Code de commerce, demande de vous communiquer les informations sur les délais de paiement de nos fournisseurs et de nos clients en indiquant le nombre et le montant total des factures reçues et émises non réglées au 31 décembre 2022 dont le terme est échu et la ventilation de ce montant par tranche de retard.

Nos outils informatiques ne nous permettent pas d'extraire cette information de façon fiable. Pour cette raison, nous nous trouvons dans l'impossibilité de vous communiquer cette information.

### **RÉSULTATS - AFFECTATION**

#### **Examen des comptes et résultats**

Nous allons vous présenter en détail les comptes annuels que nous soumettons à votre approbation et qui ont été établis conformément aux règles de présentation et aux méthodes d'évaluation prévues par la réglementation en vigueur.

Au cours de l'exercice clos le 31 décembre 2022, le chiffre d'affaires s'est élevé à 4 175 308 euros contre 4 984 980 euros lors de l'exercice précédent, soit une variation de -16,24%.



Le montant des autres produits d'exploitation s'élève à -864 548 euros contre 504 092 euros pour l'exercice précédent,

Le montant des achats et variations de stocks s'élève à 21 474 euros contre 219 894 euros pour l'exercice précédent, soit une variation de -90,23%.

Le montant des autres achats et charges externes s'élève à 953 689 euros contre 2 812 405 euros pour l'exercice précédent, soit une variation de -66,09%.

Le montant des impôts et taxes s'élève à 50 169 euros contre 60 874 euros pour l'exercice précédent, soit une variation de -17,59%.

Le montant des traitements et salaires s'élève à 865 107 euros contre 890 745 euros lors de l'exercice précédent, soit une variation de -2,88%.

Le montant des charges sociales s'élève à 501 071 euros contre 532 584 euros pour l'exercice précédent, soit une variation de -5,92%.

Le montant des dotations aux amortissements et provisions s'élève à 416 643 euros contre 847 758 euros pour l'exercice précédent, soit une variation de -50,85%.

Le montant des autres charges s'élève à 99 568 euros contre 5 764 euros pour l'exercice précédent,

Les charges d'exploitation se sont élevées à 2 907 722 euros contre 5 370 024 euros pour l'exercice précédent, soit une variation de -45,85%.

Le résultat d'exploitation ressort pour l'exercice à 403 038 euros contre 119 048 euros lors de l'exercice précédent,

Le montant du bénéfice attribué s'élève à 13 355 euros contre 675 euros pour l'exercice précédent,

Le montant de la perte supportée s'élève à 259 156 euros contre 228 383 euros pour l'exercice précédent, soit une variation de 13,47%.

Compte tenu d'un résultat financier de 49 524 euros (-87 716 euros pour l'exercice précédent), le résultat courant avant impôts ressort pour l'exercice à 206 761 euros contre -196 376 euros pour l'exercice précédent,

Le résultat exceptionnel pour l'exercice écoulé s'établit à -141 710 euros contre -4 429 euros pour l'exercice précédent,

La participation des salariés aux fruits de l'expansion de l'entreprise pour l'exercice écoulé ressort à 4 400 euros contre un montant nul pour l'exercice précédent,

L'impôt sur les sociétés de l'exercice écoulé ressort à -44 634 euros contre -1 698 euros pour l'exercice précédent,

Le résultat de l'exercice clos le 31 décembre 2022 se solde ainsi par un bénéfice de 105 284,91 euros contre une perte de -199 106,64 euros au titre de l'exercice précédent,

Au 31 décembre 2022, le total du bilan de la Société s'élevait à 12 466 766 euros contre 15 799 122 euros pour l'exercice précédent, soit une variation de -21,09%.



### Proposition d'affectation du résultat

Nous vous proposons de bien vouloir approuver les comptes annuels (bilan, compte de résultat et annexe) tels qu'ils vous sont présentés et qui font apparaître **un bénéfice de 105 284.91 euros**.

Nous vous proposons de bien vouloir affecter le bénéfice de l'exercice clos le 31 décembre 2022 de la manière suivante :

Bénéfice de l'exercice : 105 284.91 euros Une somme de : 105 284.91 euros Affectée au compte « Autres réserves », dont le solde est de : 2 469 041.22 euros Qui ressortira, après affectation, à la somme de : 2 574 326.13 euros
--

### Distributions antérieures de dividendes

Pour répondre aux prescriptions de l'article 243 bis du Code général des impôts, nous vous informons que les dividendes distribués, au titre des trois exercices précédents, ont été les suivants :

#### **Exercice clos le 31 décembre 2021**

Néant

#### **Exercice clos le 31 décembre 2020**

Néant

#### **Exercice clos le 31 décembre 2019**

Dividende global distribué : 200 000.00 euros

soit, par titre : 135.50 euros

Montant global éligible à l'abattement de 40% : 114 769,65 euros

Montant global non-éligible à l'abattement de 40% : 85 230,35 euros

### Dépenses non déductibles fiscalement

Conformément aux dispositions de l'article 223 quater du Code général des impôts, nous vous demandons enfin d'approuver le montant des dépenses et charges non déductibles fiscalement visées à l'article 39, 4 dudit code, qui s'élèvent à un montant global de 15 812 euros, ainsi que l'impôt correspondant de 3 953 euros.

### **CONVENTIONS RÉGLEMENTÉES**

Nous allons vous donner lecture du rapport spécial de vos Commissaires aux Comptes sur les conventions visées à l'article L. 227-10 du Code de commerce.

### **ADMINISTRATION ET CONTRÔLE DE LA SOCIÉTÉ**

#### **Renouvellement des mandats des Commissaires aux Comptes**

Les mandats de la SA KPMG domiciliée au HAVRE, 46 Rue Louis Eudier, Immeuble Courbet Plaza, Commissaire aux Comptes titulaire et Commissaire aux Comptes suppléant viennent à expiration à

l'issue de la présente consultation, il convint en conséquence de se prononcer sur leurs renouvellements.

#### Renouvellement du mandat du Président de la Société

Notre mandat de Président venant à expiration à l'issue de la présente consultation, il convient de se prononcer sur son renouvellement.

#### COMPTES CONSOLIDÉS

En date du 31 décembre 2022, le périmètre de consolidation du groupe 2G comprenait les sociétés ci-après énumérées.

Nous vous présentons ci-après le rapport sur la gestion du groupe et les comptes consolidés de l'exercice écoulé et vous demandons, conformément aux dispositions statutaires, de bien vouloir approuver les comptes consolidés.



## Les sociétés incluses dans le périmètre de consolidation

Sociétés	Adresses			N° Siren	N - code	
					2021	2021
2G AGENCE IMMOBILIERE	35 square Raymond Aron	76130	MONT ST AIGNAN	404345449	Intégration globale	Intégration globale
2GUEUDRY CONSTRUCTIONS	332 Boulevard Industriel	76580	LE TRAIT	844483537	Intégration globale	Intégration globale
2GUEUDRY CREATIVE	332 Boulevard Industriel	76580	LE TRAIT	844842195	Intégration globale	Intégration globale
2GUEUDRY INGENIERIE	332 Boulevard Industriel	76580	LE TRAIT	844842195	Fusionnée	Intégration globale
2GUEUDRY MAISON INDIVIDUELLE	332 Boulevard Industriel	76580	LE TRAIT	844522441	Intégration globale	Intégration globale
SARL 2G PATRIMOINE	332 Boulevard Industriel	76580	LE TRAIT	848032694	Intégration globale	Intégration globale
SNC des TROIS PIERRES	35 square Raymond Aron	76130	MONT ST AIGNAN	843257437	Intégration globale	Intégration globale
SNC DE L'ABBAYE DE COURCELLES	35 square Raymond Aron	76130	MONT ST AIGNAN	815145388	Intégration globale	Intégration globale
SNC DE L'ABBAYE DE COURCELLES 2	35 square Raymond Aron	76130	MONT ST AIGNAN	815145388	Intégration globale	Intégration globale
SARL ABC COUVERTURE	332 Boulevard Industriel	76580	LE TRAIT	798723250	Intégration globale	Intégration globale
SNC RESIDENCE BG1	35 square Raymond Aron	76130	MONT ST AIGNAN	843376856	Liquidée	Intégration globale
SCCV RESIDENCE BG2	35 square Raymond Aron	76130	MONT ST AIGNAN	844226670	Intégration globale	Intégration globale
RESIDENCE BG3	35 Square Raymond Aron	76130	MONT ST AIGNAN	848360970	Intégration globale	Intégration globale
SCCV RESIDENCE BONSECOURS 2	35 square Raymond Aron	76130	MONT ST AIGNAN	838756617	Intégration globale	Intégration globale
SCCV RESIDENCE BONSECOURS 3	35 square Raymond Aron	76130	MONT ST AIGNAN	844213074	Intégration globale	Intégration globale
SCCV BONSECOURS 4	35 square Raymond Aron	76130	MONT ST AIGNAN	878584150	Intégration globale	Intégration globale
SNC DU BUT	35 square Raymond Aron	76130	MONT ST AIGNAN	842606766	Intégration globale	Intégration globale
SNC de la PLAINE du CAILLY	35 square Raymond Aron	76130	MONT ST AIGNAN	843275330	Intégration globale	Intégration globale
SNC DE CARVILLE	35 square Raymond Aron	76130	MONT ST AIGNAN	851765198	Intégration globale	Intégration globale
SNC des CHARITONS DE St SEBASTIEN	35 square Raymond Aron	76130	MONT ST AIGNAN	843257163	Intégration globale	Intégration globale
SNC des CHOQUETS d'HATTENVILLE	35 square Raymond Aron	76130	MONT ST AIGNAN	843257312	Intégration globale	Intégration globale
SNC DES JARDINS DE CLERES	35 Square Raymon Aron	76130	MONT ST AIGNAN	878355395	Liquidée	Intégration globale
EURL GUEUDRY LE CLOS DES BLES	332 Boulevard Industriel	76580	LE TRAIT	534284104	Intégration globale	Intégration globale
SCCV RESIDENCE DE DUCLAIR	35 square Raymond Aron	76130	MONT ST AIGNAN	822819975	Intégration globale	Intégration globale
SNC DU FAUBOURG D'YVETOT	35 Square Raymond Aron	76130	MONT ST AIGNAN	851990846	Intégration globale	Intégration globale
SCCV RESIDENCE FAUVILLE 1	35 square Raymond Aron	76130	MONT ST AIGNAN	882640261	Intégration globale	Intégration globale
EURL GUEUDRY LA FRENAYE	332 Boulevard Industriel	76580	LE TRAIT	752388629	Intégration globale	Intégration globale
GROUPE BERTIN IMMOBILIER	35 square Raymond Aron	76130	MONT ST AIGNAN	349329771	Intégration globale	Intégration globale
ENTREPRISE ROLAND GUEUDRY & FILS	332 Boulevard Industriel	76580	LE TRAIT	331876722	Intégration globale	Intégration globale
SNC SAINTE MARGUERITE	35 square Raymond Aron	76130	MONT ST AIGNAN	842401630	Intégration proportionnelle	Intégration proportionnelle
SNC MAUPASSANT	35 square Raymond Aron	76130	MONT ST AIGNAN	823873294	Liquidée	Intégration globale
SCCV RESIDENCE LE MESNIL 4	35 square Raymond Aron	76130	MONT ST AIGNAN	835284944	Intégration globale	Intégration globale
SSCV RESIDENCE LE MESNIL 5	35 square Raymond Aron	76130	MONT ST AIGNAN	835284910	Intégration globale	Intégration globale
SNC RESIDENCE LE MESNIL 5	35 square Raymon Aron	76130	MONT ST AIGNAN	837521608	Intégration globale	Intégration globale
SCCV RESIDENCE MG	35 square Raymond Aron	76130	MONT ST AIGNAN	885139394	Intégration globale	Intégration globale
SSCV RESIDENCE MSA 1	35 square Raymond Aron	76130	MONT ST AIGNAN	828577551	Intégration globale	Intégration globale
SNC RESIDENCE MSA 2	35 square Raymond Aron	76130	MONT ST AIGNAN	843267105	Intégration globale	Intégration globale
SAS NOHE	BOULEVARD INDUSTRIEL	76580	LE TRAIT	889273009	Intégration globale	Intégration globale
EURL GUEUDRY LE CLOS DES ORMEAUX	332 Boulevard Industriel	76580	LE TRAIT	534355284	Intégration globale	Intégration globale
SNC DES DEUX GARES DE PAVILLY	35 Square Raymond Aron	76130	MONT ST AIGNAN	848534152	Fusionnée	Intégration globale
RESIDENCE PAVILLY 1	35 Square Raymond Aron	76130	MONT ST AIGNAN	848345906	Intégration globale	Intégration globale
EURL GUEUDRY LOTISSEMENT LA PIERRETTE	332 Boulevard industriel	76580	LE TRAIT	752386623	Intégration globale	Intégration globale
SNC DES PRES	35 square Raymond Aron	76130	MONT ST AIGNAN	843078411	Intégration globale	Intégration globale
EURL GUEUDRY PROMOTION	332 Boulevard Industriel	76580	LE TRAIT	800827727	Intégration globale	Intégration globale
SNC DE LA ROQUE D'AUBOVOYE	35 square Raymond Aron	76130	MONT ST AIGNAN	853114015	Intégration globale	Intégration globale
RESIDENCE ROUELLES 1	35 Square Raymond Aron	76130	MONT ST AIGNAN	851297192	Intégration globale	Intégration globale
SNC DU BEAU SOLEIL D'ANDE	35 square Raymond Aron	76130	MONT ST AIGNAN	879441186	Fusionnée	Intégration globale
SCCV DU LATHAM	2906 Route de Neufchâtel	76230	BOIS GUILLAUME	899337109	Intégration globale	Intégration globale

### Sociétés exclues du périmètre de consolidation

Les sociétés SNC AT'OME MSA ROUTE DE MAROMME & SCCV PIERRE DE SEINE DEVILLE LES ROUEN ne sont pas intégrées au périmètre car elles sont détenues à hauteur de 25 % par le groupe et elles sont considérées comme non significatives.

Nous vous présentons ci-après le rapport sur la gestion du groupe et les comptes consolidés de l'exercice écoulé et vous demandons, conformément aux dispositions statutaires, de bien vouloir approuver les comptes consolidés.

### Référentiel comptable, modalités de consolidation, méthodes et règles d'évaluation

#### Référentiel comptable

Les comptes consolidés du groupe 2G sont établis conformément aux règles et principes comptables en vigueur en France. Les dispositions du règlement n°99.02 du Comité de Réglementation Comptable, homologué le 22 juin 1999 et modifié par le règlement du Comité de Réglementation Comptable ANC 2020-01 sont appliquées.

#### Modalités de consolidation

##### Méthodes de consolidation

La consolidation est réalisée à partir des comptes arrêtés au 31/12/2022. Toutes les participations significatives dans lesquelles l'Entreprise ROLAND GUEUDRY & FILS assure le contrôle exclusif, directement ou indirectement, sont consolidées selon la méthode de l'intégration globale.

Toutes les transactions importantes entre les sociétés consolidées sont éliminées.

L'intégration globale consiste à :

- Intégrer dans les comptes de l'entreprise consolidante les éléments des comptes des entreprises consolidées, après retraitements éventuels ;
- Répartir les capitaux propres et le résultat entre les intérêts de l'entreprise consolidante et les intérêts des autres actionnaires ou associés dits "intérêts minoritaires" ;
- Éliminer les opérations en comptes entre l'entreprise intégrée globalement et les autres entreprises consolidées.

Les sociétés dans lesquelles le contrôle conjoint est exercé sont consolidées selon la méthode de l'intégration proportionnelle.

L'intégration proportionnelle consiste à :

- Intégrer dans les comptes de l'entreprise consolidante la fraction représentative de ses intérêts dans les comptes de l'entreprise consolidée, après retraitements éventuels ; aucun intérêt minoritaire n'est donc constaté ;
- Éliminer les opérations et comptes entre l'entreprise intégrée proportionnellement et les autres entreprises consolidées à hauteur du pourcentage d'intégration de l'entreprise intégrée proportionnellement.

### **Élimination des opérations intra-groupe**

Conformément à la réglementation, les transactions entre les sociétés intégrées ainsi que les résultats internes entre ces sociétés ont été éliminés dans les comptes consolidés.

### **Écarts d'acquisition**

Conformément aux dispositions réglementaires, les écarts d'acquisition représentent la différence entre :

- Le coût d'acquisition des titres de participation ;
- La quote-part de l'entreprise acquéreuse dans l'évaluation totale des actifs et passifs identifiés à la date d'acquisition.

Les écarts d'acquisition positifs sont inscrits à l'actif immobilisé.

Les écarts d'acquisition négatifs sont inscrits en provisions pour risques et charges.

Les écarts d'acquisitions sont composés dans leur ensemble d'éléments incorporels.

### **Amortissement ou dépréciation des écarts d'acquisition**

- Ecart d'acquisition positif : Le groupe détermine la durée d'utilisation, limitée ou non. Lorsqu'il n'y a pas de limite prévisible à la durée pendant laquelle l'écart d'acquisition procurera des avantages économiques au groupe, ce dernier n'est pas amorti. Dans ce cas, un test de dépréciation est réalisé chaque année. En cas d'indice de pertes de valeurs, une dépréciation exceptionnelle est appliquée. Lorsqu'il existe, lors de l'acquisition, une limite prévisible à sa durée d'utilisation, l'écart d'acquisition est amorti linéairement sur cette durée, ou, si elle ne peut être déterminée de manière fiable, sur 10 ans.

Le groupe considère que les écarts d'acquisition positifs ont une durée d'utilisation illimitée et que les avantages économiques qu'ils procurent ne sont pas limités dans le temps.

- Les écarts d'acquisition négatifs sont inscrits en provision pour risques et charges et font l'objet éventuellement de reprises. Lorsque la non prise en compte d'ajustements conditionnels du prix d'acquisition dans le coût d'acquisition aboutit à la détermination d'un écart d'acquisition négatif, la reprise en résultat de cet écart d'acquisition est suspendue par prudence pour la partie correspondant au montant maximal d'ajustement de prix.

## Dates de clôture des exercices des sociétés consolidées

Les sociétés sont consolidées sur la base de leur bilan arrêté au 31 décembre 2022 :

SOCIETES	Durée exercice en mois	
	N	N-1
SAS ENTREPRISE ROLAND GUEUDRY & FILS	12	12
SARL ABC COUVERTURE	12	12
EURL GUEUDRY LE CLOS DES BLES	12	12
EURL GUEUDRY LA FRENAYE	12	12
EURL GUEUDRY LE CLOS DES ORMEAUX	12	12
EURL GUEUDRY LOTISSEMENT LA PIERRETTE	12	12
EURL GUEUDRY PROMOTION	12	12
2G AGENCE IMMOBILIERE	12	12
2GUEUDRY CONSTRUCTIONS	12	12
2GUEUDRY CREATIVE	12	12
2GUEUDRY INGENIERIE	NC	12
2GUEUDRY MAISON INDIVIDUELLE	12	12
SNC des TROIS PIERRES	12	12
SNC DE L'ABBAYE DE COURCELLES	12	12
SNC DE L'ABBAYE DE COURCELLES 2	12	12
SNC RESIDENCE BG1	NC	12
SCCV RESIDENCE BG2	12	12
SCCV RESIDENCE BONSECOURS 2	12	12
SCCV RESIDENCE BONSECOURS 3	12	12
SNC DU BUT	12	12
SNC de la PLAINE du CAILLY	12	12
SNC des CHARITONS DE St SEBASTIEN	12	12
SNC des CHOUQUETS d'HATTENVILLE	12	12
SCCV RESIDENCE DE DUCLAIR	12	12
GROUPE BERTIN IMMOBILIER	12	12
SNC SAINTE MARGUERITE	12	12
SNC MAUPASSANT	NC	12
SCCV RESIDENCE LE MESNIL 4	12	12
SCCV RESIDENCE LE MESNIL 5	12	12
SNC RESIDENCE LE MESNIL 5	12	12
SSCV RESIDENCE MSA 1	12	12
SNC RESIDENCE MSA 2	12	12
SNC DES PRES	12	12
SNC DES FAUBOURG YVETOT	12	12
SNC DE CARVILLE	12	12
SNC JARDINS DE CLERES	NC	12
2 GUEUDRY PATRIMOINE	12	12
SNC ROQUE AUBEVOYE	12	12
SNC DU BEAU SOLEIL	NC	12
SNC RESIDENCE DE PAVILLY	12	12
SNC DES 2 GARES DE PAVILLY	NC	12
SCCV RESIDENCE BG 3	12	12
SCCV ROUELLES 1	12	12
SCCV BONSECOURS 4	12	12

SCCV RESIDENCE FAUVILLE 1	12	12
SCCV RESIDENCE MG	NC	12
SAS NOHE	12	4
SCCV DU LATHAM 47	12	9

### **Ventilation du chiffre d'affaires par société**

Sociétés	CAHT en K€
2GAI	11
2GC	5 270
2GCREA	202
2GMI	34 609
2GPAT	532
ABBAYE	201
ABC	203
BONSECOURS2	1 131
CHARITON	818
FRENAYE	3
GBI	116
GUEUDRY	1 416
LATHAM	2 349
MARGUERITE	223
MESNIL4	2 588
MESNIL5	-19
MG	1 427
PROMOTION	297
ROUELLES	394
TOTAL	51 769

### **Autres informations :**

Vous retrouverez toutes informations utiles et complémentaires dans l'annexe des comptes consolidés du Groupe 2G.

**EN CONCLUSION**, nous souhaitons que ces diverses propositions emportent votre approbation et que vous vouliez bien donner à votre président quitus de sa gestion pour l'exercice social sur les comptes duquel vous avez à vous prononcer.

Nous vous invitons à adopter les résolutions que nous soumettons à votre vote.

**Philippe GUEUDRY**

Président





KPMG S.A.  
46 rue Louis Eudier  
Immeuble Courbet Plaza  
76063 Le Havre

*Certifié régulier et sincère*  
**KPMG S.A.**  
*Commissaire aux Comptes*



BMV Audit  
23 Avenue Gambetta  
76400 Fécamp

**GREFFE DU TRIBUNAL DE COMMERCE-ROUEN**  
*Acte déposé le :*

23 JAN. 2024



# ENTREPRISE ROLAND GUEUDRY ET FILS .S.A.S.

**Rapport des commissaires aux comptes sur les comptes consolidés**

Exercice clos le 31 décembre 2022  
ENTREPRISE ROLAND GUEUDRY ET FILS S.A.S.  
332 Boulevard Industriel 76580 LE TRAIT



KPMG S.A.  
46 rue Louis Eudier  
Immeuble Courbet Plaza  
76063 Le Havre



BMV Audit  
23 Avenue Gambetta  
76400 Fécamp

## **ENTREPRISE ROLAND GUEUDRY ET FILS S.A.S.**

332 Boulevard Industriel 76580 LE TRAIT

### **Rapport des commissaires aux comptes sur les comptes consolidés**

Exercice clos le 31 décembre 2022

À la collectivité des associés de la société ENTREPRISE ROLAND GUEUDRY ET FILS S.A.S.,

#### **Opinion**

En exécution de la mission qui nous a été confiée par la collectivité des associés, nous avons effectué l'audit des comptes consolidés de la société ENTREPRISE ROLAND GUEUDRY ET FILS S.A.S. relatifs à l'exercice clos le 31 décembre 2022, tels qu'ils sont joints au présent rapport.

Nous certifions que les comptes consolidés sont, au regard des règles et principes comptables français, réguliers et sincères et donnent une image fidèle du résultat des opérations de l'exercice écoulé ainsi que de la situation financière et du patrimoine, à la fin de l'exercice, de l'ensemble constitué par les personnes et entités comprises dans la consolidation.

#### **Fondement de l'opinion**

##### **Référentiel d'audit**

Nous avons effectué notre audit selon les normes d'exercice professionnel applicables en France. Nous estimons que les éléments que nous avons collectés sont suffisants et appropriés pour fonder notre opinion.

Les responsabilités qui nous incombent en vertu de ces normes sont indiquées dans la partie "Responsabilités des commissaires aux comptes relatives à l'audit des comptes consolidés" du présent rapport.

##### **Indépendance**

Nous avons réalisé notre mission d'audit dans le respect des règles d'indépendance prévues par le code de commerce et par le code de déontologie de la profession de commissaire aux comptes, sur la période du 1er janvier 2022 à la date d'émission de notre rapport.

### **Justification des appréciations**

En application des dispositions des articles L.823-9 et R.823-7 du code de commerce relatives à la justification de nos appréciations, nous portons à votre connaissance les appréciations suivantes qui, selon notre jugement professionnel, ont été les plus importantes pour l'audit des comptes consolidés de l'exercice.

Les appréciations ainsi portées s'inscrivent dans le contexte de l'audit des comptes consolidés pris dans leur ensemble et de la formation de notre opinion exprimée ci-avant. Nous n'exprimons pas d'opinion sur des éléments de ces comptes consolidés pris isolément.

La note 5.3 « Ecart d'acquisition » et la note 5.8 « Impôts différés » de l'annexe des comptes consolidés exposent notamment les impacts en matière d'écarts d'acquisition négatifs et l'activation du déficit fiscal à la suite de l'acquisition du Groupe Bertin Immobilier.

Dans le cadre de notre appréciation des règles et principes comptables suivis par votre groupe, nous avons vérifié le caractère approprié des méthodes comptables visées ci-dessus et des informations fournies dans l'annexe des comptes consolidés et nous nous sommes assurés de leur correcte application.

### **Vérifications spécifiques**

Nous avons également procédé, conformément aux normes d'exercice professionnel applicables en France, aux vérifications spécifiques prévues par les textes légaux et réglementaires des informations relatives au groupe, données dans le rapport de gestion du Président.

Nous n'avons pas d'observation à formuler sur leur sincérité et leur concordance avec les comptes consolidés.

### **Responsabilités de la direction et des personnes constituant le gouvernement d'entreprise relatives aux comptes consolidés**

Il appartient à la direction d'établir des comptes consolidés présentant une image fidèle conformément aux règles et principes comptables français ainsi que de mettre en place le contrôle interne qu'elle estime nécessaire à l'établissement de comptes consolidés ne comportant pas d'anomalies significatives, que celles-ci proviennent de fraudes ou résultent d'erreurs.

Lors de l'établissement des comptes consolidés, il incombe à la direction d'évaluer la capacité de la société à poursuivre son exploitation, de présenter dans ces comptes, le cas échéant, les informations nécessaires relatives à la continuité d'exploitation et d'appliquer la convention comptable de continuité d'exploitation, sauf s'il est prévu de liquider la société ou de cesser son activité.

Les comptes consolidés ont été arrêtés par le Président.

## **Responsabilités des commissaires aux comptes relatives à l'audit des comptes consolidés**

Il nous appartient d'établir un rapport sur les comptes consolidés. Notre objectif est d'obtenir l'assurance raisonnable que les comptes consolidés pris dans leur ensemble ne comportent pas d'anomalies significatives. L'assurance raisonnable correspond à un niveau élevé d'assurance, sans toutefois garantir qu'un audit réalisé conformément aux normes d'exercice professionnel permet de systématiquement détecter toute anomalie significative. Les anomalies peuvent provenir de fraudes ou résulter d'erreurs et sont considérées comme significatives lorsque l'on peut raisonnablement s'attendre à ce qu'elles puissent, prises individuellement ou en cumulé, influencer les décisions économiques que les utilisateurs des comptes prennent en se fondant sur ceux-ci.

Comme précisé par l'article L.823-10-1 du code de commerce, notre mission de certification des comptes ne consiste pas à garantir la viabilité ou la qualité de la gestion de votre société.

Dans le cadre d'un audit réalisé conformément aux normes d'exercice professionnel applicables en France, le commissaire aux comptes exerce son jugement professionnel tout au long de cet audit. En outre :

- Il identifie et évalue les risques que les comptes consolidés comportent des anomalies significatives, que celles-ci proviennent de fraudes ou résultent d'erreurs, définit et met en œuvre des procédures d'audit face à ces risques, et recueille des éléments qu'il estime suffisants et appropriés pour fonder son opinion. Le risque de non-détection d'une anomalie significative provenant d'une fraude est plus élevé que celui d'une anomalie significative résultant d'une erreur, car la fraude peut impliquer la collusion, la falsification, les omissions volontaires, les fausses déclarations ou le contournement du contrôle interne ;
- Il prend connaissance du contrôle interne pertinent pour l'audit afin de définir des procédures d'audit appropriées en la circonstance, et non dans le but d'exprimer une opinion sur l'efficacité du contrôle interne ;
- Il apprécie le caractère approprié des méthodes comptables retenues et le caractère raisonnable des estimations comptables faites par la direction, ainsi que les informations les concernant fournies dans les comptes consolidés ;
- Il apprécie le caractère approprié de l'application par la direction de la convention comptable de continuité d'exploitation et, selon les éléments collectés, l'existence ou non d'une incertitude significative liée à des événements ou à des circonstances susceptibles de mettre en cause la capacité de la société à poursuivre son exploitation. Cette appréciation s'appuie sur les éléments collectés jusqu'à la date de son rapport, étant toutefois rappelé que des circonstances ou événements ultérieurs pourraient mettre en cause la continuité d'exploitation. S'il conclut à l'existence d'une incertitude significative, il attire l'attention des lecteurs de son rapport sur les informations fournies dans les comptes consolidés au sujet de cette incertitude ou, si ces informations ne sont pas fournies ou ne sont pas pertinentes, il formule une certification avec réserve ou un refus de certifier ;
- Il apprécie la présentation d'ensemble des comptes consolidés et évalue si les comptes consolidés reflètent les opérations et événements sous-jacents de manière à en donner une image fidèle ;

- Concernant l'information financière des personnes ou entités comprises dans le périmètre de consolidation, il collecte des éléments qu'il estime suffisants et appropriés pour exprimer une opinion sur les comptes consolidés. Il est responsable de la direction, de la supervision et de la réalisation de l'audit des comptes consolidés ainsi que de l'opinion exprimée sur ces comptes.

Les commissaires aux comptes,

Le Havre, le 30 juin 2023,


KPMG SA



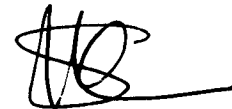
Thomas Fécamp  
Associé

Fécamp, le 30 juin 2023,

BMV Audit



Marie-Cécile Stalin  
Associée



<b>Actif en EUR</b>	<b>31/12/2022</b>	<b>31/12/2021</b>
<b>Ecart d'acquisition</b>	<b>53 628</b>	<b>53 628</b>
<b>Capital souscrit non appelé</b>		
Immobilisations incorporelles	33 685	37 403
Immobilisations corporelles	1 029 387	1 257 672
Immobilisations financières	116 768	105 678
Participations par mise en équivalence		
<b>Actif immobilisé</b>	<b>1 179 840</b>	<b>1 400 753</b>
Stocks et en-cours	5 177 947	9 999 570
Créances clients et comptes rattachés	7 460 166	6 806 097
Actifs d'impôts différés	770 428	919 219
Autres créances	1 579 251	2 125 200
Valeurs mobilières de placement		
Disponibilités	10 123 907	9 677 249
<b>Actif circulant</b>	<b>25 111 699</b>	<b>29 527 335</b>
<b>Comptes de régularisation</b>	<b>1 176 776</b>	<b>2 126 979</b>
<b>Total Actif</b>	<b>27 521 943</b>	<b>33 108 695</b>
<b>Passif</b>	<b>31/12/2022</b>	<b>31/12/2021</b>
Capital social ou individuel	200 000	200 000
Primes d'émission, de fusion, d'apport	765 545	765 545
Ecart de réévaluation		
Réserves	2 384 850	2 796 058
Résultat Groupe	369 169	-411 939
Provisions réglementées	2 021	
Titres en auto-contrôle		
<b>Capitaux propres - Part du groupe</b>	<b>3 721 585</b>	<b>3 349 664</b>
<b>Intérêts minoritaires</b>	<b>25 667</b>	<b>80 901</b>
<b>Autres fonds propres</b>		
<b>Provisions pour risques et charges</b>	<b>798 146</b>	<b>833 280</b>
Emprunts et dettes financières	8 391 957	15 811 636
Dettes fournisseurs et comptes rattachés	7 164 913	6 953 145
Dettes fiscales et sociales	3 069 005	2 428 579
Dettes sur immobilisations et comptes rattachés	3 064	
Autres dettes	741 638	468 114
<b>Dettes</b>	<b>19 370 577</b>	<b>25 661 474</b>
<b>Comptes de régularisation</b>	<b>3 605 968</b>	<b>3 183 376</b>
<b>Total Passif</b>	<b>27 521 943</b>	<b>33 108 695</b>

En EUR	31/12/2022	31/12/2021
Ventes de marchandises	2 697 095	3 058 022
Production vendue	49 072 370	57 997 974
<b>Chiffre d'affaires</b>	<b>51 769 465</b>	<b>61 055 996</b>
Production stockée	-2 443 005	-1 819 847
Subventions d'exploitation	46 761	46 052
Reprises sur provisions	1 366 388	385 694
Autres produits	4 654	33 092
<b>Produits d'exploitation</b>	<b>-1 025 202</b>	<b>-1 355 009</b>
Achats et variations de stocks	7 131 674	14 781 332
Autres achats et charges externes	31 354 365	33 406 987
Impôts et taxes	287 640	329 724
Charges de personnel	9 461 942	10 112 253
Dotations aux amortissements des immobilisations	483 243	584 252
Dotations aux provisions pour risques et charges	143 520	97 878
Autres provisions et charges d'exploitation	1 156 616	854 089
<b>Charges d'exploitation</b>	<b>50 019 000</b>	<b>60 166 515</b>
<b>Résultat d'exploitation</b>	<b>725 263</b>	<b>-465 528</b>
Bénéfice attribué ou perte transférée		18
Perte supportée ou bénéfice transféré	13	6
Produits financiers	96 253	205 692
Charges financières	185 869	249 170
<b>Résultat financier</b>	<b>-89 616</b>	<b>-43 478</b>
<b>Résultat courant avant impôt</b>	<b>635 634</b>	<b>-508 994</b>
Produits exceptionnels	41 099	89 231
Charges exceptionnelles	227 045	114 365
<b>Résultat exceptionnel</b>	<b>-185 946</b>	<b>-25 134</b>
<b>Impôt sur le résultat</b>	<b>108 881</b>	<b>-118 093</b>
<b>Résultat des sociétés intégrées</b>	<b>340 807</b>	<b>-416 035</b>
Résultat des sociétés mises en équivalence		
Dotations aux amortissements des écarts d'acquisitions		
<b>Résultat d'ensemble consolidé</b>	<b>340 807</b>	<b>-416 035</b>
<b>Résultat groupe</b>	<b>369 169</b>	<b>-411 939</b>
<b>Résultat hors-groupe</b>	<b>-28 362</b>	<b>-4 096</b>

## VARIATION DES CAPITAUX PROPRES

	31/12/2020	Autres mouvements	Affectation	Résultat	31/12/2021
<b>Capital</b>	200				200
<b>Réserves</b>	5 587		-2 025		3 562
<b>Résultat</b>	-2 025		2 025	-412	-412
<b>Total groupe</b>	3 762	0	0	-412	3 350

	31/12/2021	Autres mouvements	Affectation	Résultat	31/12/2022
<b>Capital</b>	200				200
<b>Réserves</b>	3 562		-412		3 150
<b>Résultat</b>	-412	2	412	369	371
<b>Total groupe</b>	3 350	2	0	369	3 721

## TABLEAU DE FLUX CONSOLIDE

Variation des flux de trésorerie en K€	31/12/2022	31/12/2021	31/12/2020	31/12/2019
<b>OPERATIONS D'EXPLOITATION</b>				
<b>RESULTAT NET</b>	<b>341</b>	<b>-416</b>	<b>-2 018</b>	<b>382</b>
Dotations aux Amortissements et provisions	1 683	1 512	1 259	978
Reprises des Amortissements et provisions	-1 078	-158	-236	-90
Eléments exceptionnels non encaissés/décaissés	-9	0	-48	0
Plus et moins values de cession	-25	-45	-271	-10
Impôts différés	113	-102	-89	16
<b>CAPACITE D'AUTOFINANCEMENT</b>	<b>1 025</b>	<b>791</b>	<b>-1 403</b>	<b>1 276</b>
Variation nette exploitation	4 795	1 332	-2 151	-1 660
Var° de stock	4 713	3 242	-1 602	-4 464
Var° des Créances d'exploit°	-770	803	727	-2 329
Var° des Dettes d'exploit°	852	-2 713	-1 276	5 133
Variation nette hors exploitation	2 299	1 826	236	-5 339
Var°des Créances hors exploitation	1 565	671	237	-3 377
Var°des Dettes hors exploitation	734	1 155	-1	-1 962
<b>VARIATION DU BESOIN EN FONDS DE ROULEMENT</b>	<b>7 094</b>	<b>3 158</b>	<b>-1 915</b>	<b>-6 999</b>
<b>Flux net de trésorerie généré par l'activité</b>	<b>8 119</b>	<b>3 949</b>	<b>-3 318</b>	<b>-5 723</b>
<b>OPERATIONS D'INVESTISSEMENT</b>				
Décaisst / acquisition immos	-258	-208	-403	-687
Encaisst / cession d'immos corp et incorp	32	54	25	58
Décaisst / acquisition immos financières	-24	-14	-17	-41
Encaisst / cession immos financières			1 900	20
Variation liée au périmètre			-3 185	
<b>Flux net de trésorerie lié aux opérations d'investissement</b>	<b>-250</b>	<b>-168</b>	<b>-1 680</b>	<b>-650</b>
<b>OPERATIONS DE FINANCEMENT</b>				
Augmentation de capital ou apports	0	0	0	0
Variation des autres fonds propres	0	0	-200	-453
Variation autres dettes	0	0	0	0
Encaissements provenant d'emprunts	0	5 245	3 916	5 544
Remboursement d'emprunts	-5 259	-1 579	-1 634	-1 389
<b>Flux net de trésorerie lié aux opérations de financement</b>	<b>-5 259</b>	<b>3 666</b>	<b>2 082</b>	<b>3 702</b>
<b>VARIATION DE TRESORERIE</b>	<b>2 610</b>	<b>7 447</b>	<b>-2 916</b>	<b>-2 671</b>
<b>TRESORERIE A L'OUVERTURE</b>	<b>6 763</b>	<b>-684</b>	<b>2 232</b>	<b>4 903</b>
<b>TRESORERIE A LA CLOTURE</b>	<b>9 373</b>	<b>6 763</b>	<b>-684</b>	<b>2 232</b>

Tableau de passage des réserves sociales aux réserves consolidées ( 1 / 3 )

	ABC COUVERTURE	SCCV LATHAM	GUEUDRY LA FRENAYE	ENTREPRISE GUEUDRY & RLS	GUEUDRY LE CLOS DES ORMEAUX	GUEUDRY LOT LA PIERRETTE	GUEUDRY PROMOTION	2GUEUDRY CONSTRUCTIONS	2GUEUDRY CREATIVE	2GUEUDRY INGENIERIE
<b>Réserves sociales</b>	<b>215</b>	<b>1</b>	<b>2</b>	<b>3 465</b>	<b>-20</b>	<b>23</b>	<b>151</b>	<b>325</b>	<b>-137</b>	
<i>Opérations de Retraitements :</i>										
Indemnités de départ en retraite				-76			-3	-93	-1	
Amortissement dérogatoires				22						
Crédit bail										
Fonds de commerce	-35			-24						
Profits internes / Méthode stocks										
Juste valeur / Autres				-35						
<b>RETRAITEMENTS</b>	<b>-35</b>	<b>0</b>	<b>0</b>	<b>-113</b>	<b>0</b>	<b>0</b>	<b>-3</b>	<b>-93</b>	<b>-1</b>	
Fiscalité sur retraitements	0	0	0	14	0	0	1	23	0	
<b>RESERVES RETRAITEES</b>	<b>180</b>	<b>1</b>	<b>2</b>	<b>3 366</b>	<b>-20</b>	<b>23</b>	<b>149</b>	<b>255</b>	<b>-136</b>	
<i>Eliminations opérations internes</i>										
Dividendes				-244			-79			
Opérations internes				319			152			
Fiscalité différée temporaire				189						
<b>RESERVES APRES ELIMINATION</b>	<b>180</b>	<b>1</b>	<b>2</b>	<b>3 620</b>	<b>-20</b>	<b>23</b>	<b>222</b>	<b>255</b>	<b>-136</b>	
Ecart d'acquisition	54									
Elimination des titres	-70	-1	-8		-8	-8	-10	-500	-10	
Sortie du périmètre										
Intérêts hors groupe	-54	0	0	0	0	0	0	0	0	
<b>RESERVES CONSOLIDEES</b>	<b>110</b>	<b>0</b>	<b>-6</b>	<b>3 620</b>	<b>-28</b>	<b>16</b>	<b>212</b>	<b>-245</b>	<b>-148</b>	
	2GUEUDRY MAISON IND.	SNC DES TROIS PIERRES	SNC DE L'ABBAYE DE COURCELLES 2	SNC RESIDENCE BG1	SCCV RESIDENCE BG2	SCCV RESIDENCE BONSECOURS 3	SNC des CHARITONS	SNC des CHOUQUETS	SNC DU FAUBOURG D'YVETOT	SNC RESIDENCE MBA 2
<b>Réserves sociales</b>	<b>166</b>	<b>1</b>	<b>1</b>		<b>1</b>	<b>1</b>	<b>1</b>	<b>1</b>	<b>1</b>	<b>1</b>
<i>Opérations de Retraitements :</i>										
Indemnités de départ en retraite	-125									
Amortissement dérogatoires										
Crédit bail										
Fonds de commerce										
Profits internes / Méthode stocks										
Juste valeur										
<b>RETRAITEMENTS</b>	<b>-125</b>	<b>0</b>	<b>0</b>		<b>0</b>	<b>0</b>	<b>0</b>	<b>0</b>	<b>0</b>	<b>0</b>
Fiscalité sur retraitements	31	0	0		0	0	0	0	0	0
<b>RESERVES RETRAITEES</b>	<b>64</b>	<b>1</b>	<b>1</b>		<b>1</b>	<b>1</b>	<b>1</b>	<b>1</b>	<b>1</b>	<b>1</b>
<i>Eliminations opérations internes</i>										
Dividendes										
Opérations internes										
Fiscalité différée temporaire	8					91				
<b>RESERVES APRES ELIMINATION</b>	<b>72</b>	<b>1</b>	<b>1</b>		<b>1</b>	<b>92</b>	<b>1</b>	<b>1</b>	<b>1</b>	<b>1</b>
Ecart d'acquisition										
Elimination des titres	-200	-1	-1		-1	-1	-1	-1	-1	-1
Sortie du périmètre										
Intérêts hors groupe	0	0	0		0	0	0	0	0	0
<b>RESERVES CONSOLIDEES</b>	<b>-128</b>	<b>0</b>	<b>0</b>		<b>0</b>	<b>91</b>	<b>0</b>	<b>0</b>	<b>0</b>	<b>0</b>

Tableau de passage des réserves sociales aux réserves consolidées ( 2 / 3 )

	SNC DES PRES	GRUPE BERTIN IMMOBILIER	2G AGENCE IMMOBILIERE	SNC DE L'ABBAYE DE COURCELLES	SCCV RESIDENCE BONSECOURS 2	SNC DU BUT	SCCV RESIDENCE DE DUCLAIR	SNC SAINTE MARGUERITE	SNC MAUPASSANT	SCCV RESIDENCE LE MESNIL 4
<b>Réserves sociales</b>	<b>1</b>	<b>663</b>	<b>121</b>	<b>10</b>	<b>1</b>	<b>1</b>	<b>1</b>	<b>1</b>		<b>1</b>
<i>Opérations de Retraitements :</i>										
Indemnités de départ en retraite		-15	0							
Amortissement dérogatoires										
Crédit bail										
Fonds de commerce										
Profits internes / Méthode stocks			0				0			333
Juste valeur										
<b>RETRAITEMENTS</b>	<b>0</b>	<b>-15</b>	<b>0</b>	<b>0</b>	<b>0</b>	<b>0</b>	<b>0</b>	<b>0</b>		<b>333</b>
Fiscalité sur retraitements	0	4	0	0	0	0	0	0		-83
<b>RESERVES RETRAITEES</b>	<b>1</b>	<b>652</b>	<b>121</b>	<b>10</b>	<b>1</b>	<b>1</b>	<b>1</b>	<b>1</b>		<b>251</b>
<i>Éliminations opérations internes</i>										
Dividendes		-48								
Opérations internes		355								
Fiscalité différée temporaire		454								
<b>RESERVES APRES ELIMINATION</b>	<b>1</b>	<b>1 613</b>	<b>121</b>	<b>10</b>	<b>1</b>	<b>1</b>	<b>1</b>	<b>1</b>		<b>251</b>
Ecart d'acquisition		-515								
Élimination des titres	-1	-1 694	-59	-10	-1	-1	-1	-1		-1
Sortie du périmètre										
Intérêts hors groupe	0	0	0	0	0	0	0			0
Autres								-1		
<b>RESERVES CONSOLIDEES</b>	<b>0</b>	<b>-596</b>	<b>62</b>	<b>0</b>	<b>0</b>	<b>0</b>	<b>0</b>	<b>-1</b>		<b>250</b>
										<b>0</b>
	SCCV RESIDENCE LE MESNIL 6	SNC RESIDENCE LE MESNIL 6	SCCV RESIDENCE MSA 1	SNC DU BEAU SOLEIL D'ANDE	SCCV RESIDENCE ROUELLES 1	SNC DE LA ROQUE D'AUBOVOYE	SCCV RESIDENCE BG 3	SCCV BONSECOURS 4	SCCV RESIDENCE PAVILLY 1	2G PATRIMOINE
<b>Réserves sociales</b>	<b>1</b>	<b>1</b>	<b>1</b>		<b>1</b>	<b>1</b>	<b>1</b>	<b>1</b>	<b>1</b>	<b>-3</b>
<i>Opérations de Retraitements :</i>										
Indemnités de départ en retraite										
Amortissement dérogatoires										
Crédit bail										
Fonds de commerce										
Profits internes / Méthode stocks	102				-2					
Juste valeur										
<b>RETRAITEMENTS</b>	<b>102</b>	<b>0</b>	<b>0</b>		<b>-2</b>	<b>0</b>	<b>0</b>	<b>0</b>	<b>0</b>	<b>0</b>
Fiscalité sur retraitements	-26	0	0		1	0	0	0	0	0
<b>RESERVES RETRAITEES</b>	<b>76</b>	<b>1</b>	<b>1</b>		<b>-1</b>	<b>1</b>	<b>1</b>	<b>1</b>	<b>1</b>	<b>-3</b>
<i>Éliminations opérations internes</i>										
Dividendes										
Opérations internes										
Fiscalité différée temporaire		76								9
<b>RESERVES APRES ELIMINATION</b>	<b>76</b>	<b>77</b>	<b>1</b>		<b>-1</b>	<b>1</b>	<b>1</b>	<b>1</b>	<b>1</b>	<b>6</b>
Ecart d'acquisition										
Élimination des titres	-1	-1	-1		-1	-1	-1	-1	-1	-10
Sortie du périmètre										
Intérêts hors groupe	0	0	0		0	0	0	0	0	0
<b>RESERVES CONSOLIDEES</b>	<b>77</b>	<b>76</b>	<b>0</b>		<b>-2</b>	<b>0</b>	<b>0</b>	<b>0</b>	<b>0</b>	<b>-4</b>

Tableau de passage des réserves sociales aux réserves consolidées ( 3 / 3 )

	SNC DES JARDINS DE CLERES	SNC DE CARVILLE	SNC DES 2 GARES DE PAVILLY	SAS NOHE	SCCV M3	SCCV FAUVILLE 1	TOTAL
<b>Réserves sociales</b>		<b>1</b>		<b>90</b>	<b>1</b>	<b>1</b>	<b>5 270</b>
<i>Opérations de Retraitements :</i>							
Indemnités de départ en retraite							-313
Amortissement dérogatoires							22
Crédit bail							0
Fonds de commerce							-59
Profits internes / Méthode stocks							433
Juste valeur							-35
<b>RETRAITEMENTS</b>		0		0	0	0	48
Fiscalité sur retraitements		0		0	0	0	-36
<b>RESERVES RETRAITEES</b>		<b>1</b>		<b>90</b>	<b>1</b>	<b>1</b>	<b>5 292</b>
<i>Eliminations opérations internes</i>							
Dividendes							-371
Opérations internes							826
Fiscalité différée temporaire					2		829
<b>RESERVES APRES ELIMINATION</b>		<b>1</b>		<b>90</b>	<b>3</b>	<b>1</b>	<b>6 576</b>
Ecart d'acquisition							-461
Elimination des titres		-1		-70	-1	-1	-2 682
Sortie du périmètre							0
Intérêts hors groupe		0		-27	0	0	-81
Autres							-1
<b>RESERVES CONSOLIDEES</b>		<b>0</b>	<b>0</b>	<b>-7</b>	<b>2</b>	<b>0</b>	<b>3 352</b>

Tableau de passage du résultat social aux résultat consolidé ( 1 / 3 )

	ABC COUVERTURE	SCCV LATHAM	GUEUDRY LA FRENAÏE	ENTREPRISE GUEUDRY & FILS	GUEUDRY LE CLOS DES ORMEAUX	GUEUDRY LOT LA PIERRETTE	GUEUDRY PROMOTION	2GUEUDRY CONSTRUCTIONS	2GUEUDRY CREATIVE	2GUEUDRY INGENIERIE
<b>Résultat social</b>	<b>-126</b>	<b>-4</b>	<b>2</b>	<b>106</b>	<b>3</b>	<b>-6</b>	<b>96</b>	<b>43</b>	<b>1</b>	
<i>Opérations de Retraitements :</i>										
Indemnités de départ en retraite				10			1	74		
Dérogatoire				6						
Profits internes / Méthode stocks		286								
Divers				14						
<b>RETRAITEMENTS</b>	<b>0</b>	<b>286</b>	<b>0</b>	<b>30</b>	<b>0</b>	<b>0</b>	<b>1</b>	<b>74</b>	<b>0</b>	
Fiscalité sur retraitements	0	-72	0	-4	0	0	0	-19	0	
<b>RESULTAT RETRAITE</b>	<b>-126</b>	<b>211</b>	<b>2</b>	<b>131</b>	<b>3</b>	<b>-6</b>	<b>97</b>	<b>99</b>	<b>1</b>	
<i>Eliminations opérations internes</i>										
. Dividendes				244			79			
. Provision dépréciation				-254			-99			
<i>Impôt différé</i>	32			21				4		
<b>RESULTAT APRES ELIMINATION</b>	<b>-94</b>	<b>211</b>	<b>2</b>	<b>142</b>	<b>3</b>	<b>-6</b>	<b>77</b>	<b>103</b>	<b>1</b>	
Amortissement écarts acquisition										
Sortie du périmètre										
Résultat hors groupe	28	0	0	0	0	0	0	0	0	
<b>RESULTAT CONSOLIDE</b>	<b>-66</b>	<b>211</b>	<b>2</b>	<b>142</b>	<b>3</b>	<b>-6</b>	<b>77</b>	<b>103</b>	<b>1</b>	

	2GUEUDRY MAISON IND.	SNC DES TROIS PIERRES	SNC DE L'ABBAYE DE COURCELLES 2	SNC RESIDENCE BG1	SCCV RESIDENCE BG2	SCCV RESIDENCE BONSECOURS 3	SNC des CHARITONS	SNC des CHOUQUETS	SNC RESIDENCE MSA 2
<b>Résultat social</b>	<b>96</b>	<b>-1</b>	<b>-1</b>		<b>-4</b>	<b>-12</b>	<b>142</b>	<b>-1</b>	<b>-1</b>
<i>Opérations de Retraitements :</i>									
indemnités de départ en retraite	83								
Amortissement fonds									
Profits internes / Méthode stocks									
Divers									
<b>RETRAITEMENTS</b>	<b>83</b>	<b>0</b>	<b>0</b>		<b>0</b>	<b>0</b>	<b>0</b>	<b>0</b>	<b>0</b>
Fiscalité sur retraitements	-21	0	0		0	0	0	0	0
<b>RESULTAT RETRAITE</b>	<b>158</b>	<b>-1</b>	<b>-1</b>		<b>-4</b>	<b>-12</b>	<b>142</b>	<b>-1</b>	<b>-1</b>
<i>Eliminations opérations internes</i>									
. Dividendes									
. Provision dépréciation									
<i>Impôt différé</i>						-91			
<b>RESULTAT APRES ELIMINATION</b>	<b>158</b>	<b>-1</b>	<b>-1</b>		<b>-4</b>	<b>-103</b>	<b>142</b>	<b>-1</b>	<b>-1</b>
Amortissement écarts acquisition									
Sortie du périmètre									
Résultat hors groupe	0	0	0		0	0	0	0	0
<b>RESULTAT CONSOLIDE</b>	<b>158</b>	<b>-1</b>	<b>-1</b>		<b>-4</b>	<b>-103</b>	<b>142</b>	<b>-1</b>	<b>-1</b>

Tableau de passage du résultat social aux résultat consolidé ( 2 / 3 )

	SNC DES PRES	GROUPE BERTIN IMMOBILIER	2G AGENCE IMMOBILIERE	SNC DE L'ABBAYE DE COURCELLES	SCCV RESIDENCE BONSECOURS 2	SNC DU BUT	SCCV RESIDENCE DE DUCLAIR	SNC SAINTE MARGUERITE	SNC MAUPASSANT	SCCV RESIDENCE LE MESNIL 4
<b>Résultat social</b>	<b>-1</b>	<b>34</b>	<b>24</b>	<b>44</b>	<b>-186</b>	<b>10</b>	<b>-19</b>	<b>8</b>		<b>238</b>
<i>Opérations de Retraitements :</i>										
Indemnités de départ en retraite		10								
Amortissement fonds										
Profits internes / Méthode stocks										-332
Divers										
<b>RETRAITEMENTS</b>	0	10	0	0	0	0	0	0		-332
Fiscalité sur retraitements	0	-3	0	0	0	0	0	0		83
<b>RESULTAT RETRAITE</b>	<b>-1</b>	<b>42</b>	<b>24</b>	<b>44</b>	<b>-186</b>	<b>10</b>	<b>-19</b>	<b>8</b>		<b>-11</b>
<i>Eliminations opérations internes</i>										
. Dividendes		48								
. Provision dépréciation		-147								
<i>Impôt différé</i>		-38								
<b>RESULTAT APRES ELIMINATION</b>	<b>-1</b>	<b>-96</b>	<b>24</b>	<b>44</b>	<b>-186</b>	<b>10</b>	<b>-19</b>	<b>8</b>		<b>-11</b>
Amortissement écarts acquisition										
Sortie du périmètre										
Résultat hors groupe	0	0	0	0	0	0	0	0		0
Autres								-4		
<b>RESULTAT CONSOLIDE</b>	<b>-1</b>	<b>-96</b>	<b>24</b>	<b>44</b>	<b>-186</b>	<b>10</b>	<b>-19</b>	<b>4</b>		<b>-11</b>

	SCCV RESIDENCE LE MESNIL 6	SNC RESIDENCE LE MESNIL 5	SSCCV RESIDENCE MSA 1	SNC DU BEAU SOLEIL D'ANDE	SCCV RESIDENCE ROUELLES 1	SNC DE LA ROQUE D'AUBEVOYE	SCCV RESIDENCE BO 3	SCCV BONSECOURS 4	SCCV RESIDENCE PAVILLY 1	2G PATRIMOINE
<b>Résultat social</b>	<b>63</b>	<b>66</b>	<b>-2</b>		<b>0</b>	<b>-1</b>	<b>0</b>	<b>-1</b>	<b>-3</b>	<b>-19</b>
<i>Opérations de Retraitements :</i>										
Indemnités de départ en retraite										
Amortissement fonds										
Profits internes / Méthode stocks	-101				2					
Divers										
<b>RETRAITEMENTS</b>	-101	0	0		2	0	0	0	0	0
Fiscalité sur retraitements	25	0	0		-1	0	0	0	0	0
<b>RESULTAT RETRAITE</b>	<b>-23</b>	<b>66</b>	<b>-2</b>		<b>2</b>	<b>-1</b>	<b>0</b>	<b>-1</b>	<b>-3</b>	<b>-19</b>
<i>Eliminations opérations internes</i>										
. Dividendes										
. Provision dépréciation										
<i>Impôt différé</i>		-37								5
<b>RESULTAT APRES ELIMINATION</b>	<b>-23</b>	<b>29</b>	<b>-2</b>		<b>2</b>	<b>-1</b>	<b>0</b>	<b>-1</b>	<b>-3</b>	<b>-14</b>
Amortissement écarts acquisition										
Sortie du périmètre										
Résultat hors groupe	0	0	0		0	0	0	0	0	0
<b>RESULTAT CONSOLIDE</b>	<b>-23</b>	<b>29</b>	<b>-2</b>		<b>2</b>	<b>-1</b>	<b>0</b>	<b>-1</b>	<b>-3</b>	<b>-14</b>

**Tableau de passage du résultat social aux résultat consolidé ( 3 / 3 )**

	SNC DU FAUBOURG D'YVETOT	SNC DES JARDINS DE CLERES	SNC DE CARVILLE	SNC DES 2 GARES DE PAVILY	SAS NOHE	SCCV MG	SCCV FAUVILLE 1	TOTAL
<b>Résultat social</b>	<b>-1</b>		<b>-5</b>		<b>-2</b>	<b>-30</b>	<b>-6</b>	<b>633</b>
<i>Opérations de Retraitements :</i>								
Indemnités de départ en retraite								178
Amortissement fonds								6
Profits internes / Méthode stocks								-145
Divers								14
<b>RETRAITEMENTS</b>	0		0		0	0	0	53
Fiscalité sur retraitements	0		0		0	0	0	-10
<b>RESULTAT RETRAITE</b>	<b>-1</b>		<b>-5</b>		<b>-2</b>	<b>-30</b>	<b>-6</b>	<b>676</b>
<i>Eliminations opérations internes</i>								
. Dividendes		<i>Liquidité</i>		<i>Fusion</i>				371
. Provision dépréciation								-500
<i>Impôt différé</i>					3	-2		-103
<b>RESULTAT APRES ELIMINATION</b>	<b>-1</b>		<b>-5</b>		<b>1</b>	<b>-32</b>	<b>-6</b>	<b>344</b>
Amortissement écarts acquisition								0
Sortie du périmètre								0
Résultat hors groupe	0		0		0	0	0	28
Autres								-4
<b>RESULTAT CONSOLIDE</b>	<b>-1</b>		<b>-5</b>		<b>1</b>	<b>-32</b>	<b>-6</b>	<b>368</b>

## 1 Faits majeurs

Un litige opposait la société Entreprise Roland Gueudry & fils à la société GB Immobilier. Suite à l'audience en appel, le société Entreprise Roland Gueudry a été condamné à payer la somme de 95 K€ plus 6 K€ au titre de l'article 700. Ces sommes sont comptabilisées en résultat exceptionnel.

Des transmissions universelles de patrimoine (TUP) ont été opérés au sein du groupe sur l'exercice : la société Entreprise Roland Gueudry & Fils a absorbé la société 2G ingénierie & la société GB Immobilier a absorbé les sociétés SNC Beau Soleil d'Ande & SNC des 2 gares de Pavilly.

Les sociétés suivantes ont été liquidées :

- SNC Résidence Bg 1
- SNC Maupassant
- SNC Des Jardins de Clères

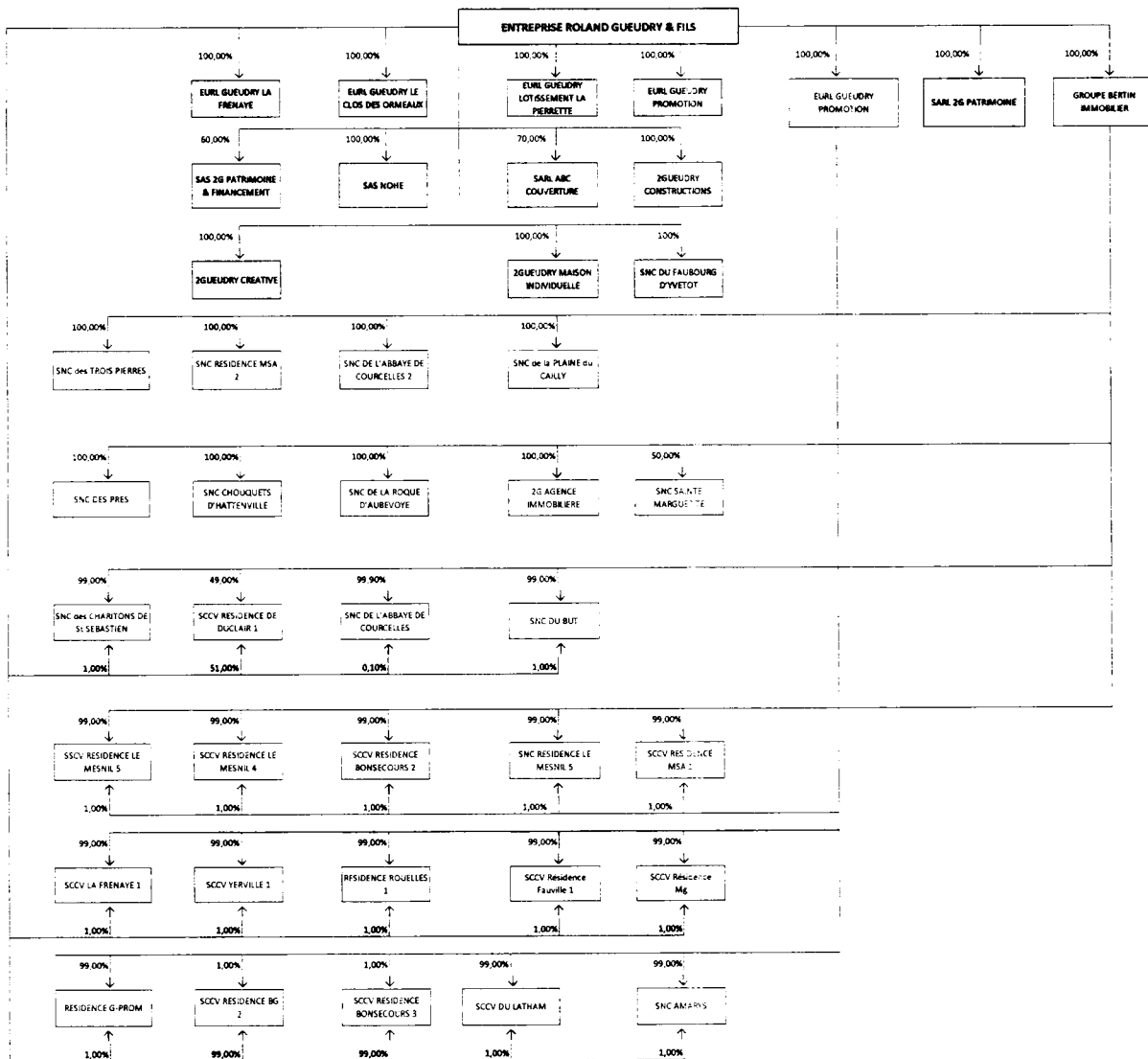
Enfin, les opérations militaires en Ukraine qui ont commencé le 24 février 2022 et les sanctions prises contre la Russie par de nombreux états ont des incidences sur l'activité de nombreux groupes internationaux et auront une incidence sur l'économie mondiale. A ce stade, il n'y a pas d'impact sur l'activité sur le groupe.

2 Activités et organigramme du groupe

2.1 Activité(s)

L'activité du groupe s'articule autour de la construction et promotion immobilière, aménagement de terrain et agence immobilière.

2.2 Organigramme au 31 décembre 2022



2.3 Liste des sociétés consolidées

Les sociétés incluses dans le périmètre de consolidation sont présentées ci-dessous :

Sociétés	Adresses	N° Siren	N - mode	
			2022	2021
2G AGENCE IMMOBILIERE	35 square Raymond Aron 76130 MONT ST AIGNAN	404345449	Intégration globale	Intégration globale
2GUEUDRY CONSTRUCTIONS	332 Boulevard Industriel 76580 LE TRAIT	844483537	Intégration globale	Intégration globale
2GUEUDRY CREATIVE	332 Boulevard Industriel 76580 LE TRAIT	844842195	Intégration globale	Intégration globale
2GUEUDRY INGENIERIE	332 Boulevard Industriel 76580 LE TRAIT	844842195	Fusionnée	Intégration globale
2GUEUDRY MAISON INDIVIDUELLE	332 Boulevard Industriel 76580 LE TRAIT	844522441	Intégration globale	Intégration globale
SARL 2G PATRIMOINE	332 Boulevard Industriel 76580 LE TRAIT	848032694	Intégration globale	Intégration globale
SNC des TROIS PIERRES	35 square Raymond Aron 76130 MONT ST AIGNAN	843257437	Intégration globale	Intégration globale
SNC DE L'ABBAYE DE COURCELLES	35 square Raymond Aron 76130 MONT ST AIGNAN	815145388	Intégration globale	Intégration globale
SNC DE L'ABBAYE DE COURCELLES 2	35 square Raymond Aron 76130 MONT ST AIGNAN	815145388	Intégration globale	Intégration globale
SARL ABC COUVERTURE	332 Boulevard Industriel 76580 LE TRAIT	798723250	Intégration globale	Intégration globale
SNC RESIDENCE BG1	35 square Raymond Aron 76130 MONT ST AIGNAN	843376856	Liquidée	Intégration globale
SCCV RESIDENCE BG2	35 square Raymond Aron 76130 MONT ST AIGNAN	844226670	Intégration globale	Intégration globale
RESIDENCE BG3	35 Square Raymond Aron 76130 MONT ST AIGNAN	848350970	Intégration globale	Intégration globale
SCCV RESIDENCE BONSECOURS 2	35 square Raymond Aron 76130 MONT ST AIGNAN	838756617	Intégration globale	Intégration globale
SCCV RESIDENCE BONSECOURS 3	35 square Raymond Aron 76130 MONT ST AIGNAN	844213074	Intégration globale	Intégration globale
SCCV BONSECOURS 4	35 square Raymond Aron 76130 MONT ST AIGNAN	878584150	Intégration globale	Intégration globale
SNC DU BUT	35 square Raymond Aron 76130 MONT ST AIGNAN	842606766	Intégration globale	Intégration globale
SNC de la PLAINE du CAILLY	35 square Raymond Aron 76130 MONT ST AIGNAN	843275330	Intégration globale	Intégration globale
SNC DE CARVILLE	35 square Raymond Aron 76130 MONT ST AIGNAN	851765198	Intégration globale	Intégration globale
SNC des CHARITONS DE St SEBASTIEN	35 square Raymond Aron 76130 MONT ST AIGNAN	843257163	Intégration globale	Intégration globale
SNC des CHOQUETS d'HATTENVILLE	35 square Raymond Aron 76130 MONT ST AIGNAN	843257312	Intégration globale	Intégration globale
SNC DES JARDINS DE CLERES	35 Square Raymond Aron 76130 MONT ST AIGNAN	878355395	Liquidée	Intégration globale
EURL GUEUDRY LE CLOS DES BLES	332 Boulevard Industriel 76580 LE TRAIT	534284104	Intégration globale	Intégration globale
SCCV RESIDENCE DE DUCLAIR	35 square Raymond Aron 76130 MONT ST AIGNAN	822819975	Intégration globale	Intégration globale
SNC DU FAUBOURG D'YVETOT	35 Square Raymond Aron 76130 MONT ST AIGNAN	851990846	Intégration globale	Intégration globale
SCCV RESIDENCE FAUVILLE 1	35 square Raymond Aron 76130 MONT ST AIGNAN	882640261	Intégration globale	Intégration globale
EURL GUEUDRY LA FRENAYE	332 Boulevard Industriel 76580 LE TRAIT	752388629	Intégration globale	Intégration globale
GROUPE BERTIN IMMOBILIER	35 square Raymond Aron 76130 MONT ST AIGNAN	349329771	Intégration globale	Intégration globale
ENTREPRISE ROLAND GUEUDRY & FILS	332 Boulevard Industriel 76580 LE TRAIT	331876722	Intégration globale	Intégration globale
SNC SAINTE MARGUERITE	35 square Raymond Aron 76130 MONT ST AIGNAN	842401630	Intégration proportionnelle	Intégration proportionnelle
SNC MAUPASSANT	35 square Raymond Aron 76130 MONT ST AIGNAN	823873294	Liquidée	Intégration globale
SCCV RESIDENCE LE MESNIL 4	35 square Raymond Aron 76130 MONT ST AIGNAN	835284944	Intégration globale	Intégration globale
SSCV RESIDENCE LE MESNIL 5	35 square Raymond Aron 76130 MONT ST AIGNAN	835284910	Intégration globale	Intégration globale
SNC RESIDENCE LE MESNIL 5	35 square Raymond Aron 76130 MONT ST AIGNAN	837521608	Intégration globale	Intégration globale
SCCV RESIDENCE MG	35 square Raymond Aron 76130 MONT ST AIGNAN	885139394	Intégration globale	Intégration globale
SSCV RESIDENCE MSA 1	35 square Raymond Aron 76130 MONT ST AIGNAN	828577551	Intégration globale	Intégration globale
SNC RESIDENCE MSA 2	35 square Raymond Aron 76130 MONT ST AIGNAN	843267105	Intégration globale	Intégration globale
SAS NOHE	BOULEVARD INDUSTRIEL 76580 LE TRAIT	889273009	Intégration globale	Intégration globale
EURL GUEUDRY LE CLOS DES ORMEAUX	332 Boulevard Industriel 76580 LE TRAIT	534355284	Intégration globale	Intégration globale
SNC DES DEUX GARES DE PAVILLY	35 Square Raymond Aron 76130 MONT ST AIGNAN	848534152	Fusionnée	Intégration globale
RESIDENCE PAVILLY 1	35 Square Raymond Aron 76130 MONT ST AIGNAN	848345906	Intégration globale	Intégration globale
EURL GUEUDRY LOTISSEMENT LA PIERRETTE	332 Boulevard Industriel 76580 LE TRAIT	752386623	Intégration globale	Intégration globale
SNC DES PRES	35 square Raymond Aron 76130 MONT ST AIGNAN	843078411	Intégration globale	Intégration globale
EURL GUEUDRY PROMOTION	332 Boulevard Industriel 76580 LE TRAIT	800827727	Intégration globale	Intégration globale
SNC DE LA ROQUE D'AUBEVOYE	35 square Raymond Aron 76130 MONT ST AIGNAN	853114015	Intégration globale	Intégration globale
RESIDENCE ROUELLES 1	35 Square Raymond Aron 76130 MONT ST AIGNAN	851297192	Intégration globale	Intégration globale
SNC DU BEAU SOLEIL D'ANDE	35 square Raymond Aron 76130 MONT ST AIGNAN	879441186	Fusionnée	Intégration globale
SCCV DU LATHAM	2906 Route de Neufchatel 76230 BOIS GUILLAUME	899337109	Intégration globale	Intégration globale

Sociétés	2022		2021	
	% contrôle	% intérêts	% contrôle	% intérêts
2G AGENCE IMMOBILIERE	100%	100%	100%	100%
2GUEUDRY CONSTRUCTIONS	100%	100%	100%	100%
2GUEUDRY CREATIVE	100%	100%	100%	100%
2GUEUDRY INGENIERIE	Fusionnée		100%	100%
2GUEUDRY MAISON INDIVIDUELLE	100%	100%	100%	100%
SARL 2G PATRIMOINE	100%	100%	100%	100%
SNC des TROIS PIERRES	100%	100%	100%	100%
SNC DE L'ABBAYE DE COURCELLES	100%	100%	100%	100%
SNC DE L'ABBAYE DE COURCELLES 2	100%	100%	100%	100%
SARL ABC COUVERTURE	70%	70%	70%	70%
SNC RESIDENCE BG1	Liquidée		100%	100%
SCCV RESIDENCE BG2	100%	100%	100%	100%
RESIDENCE BG3	100%	100%	100%	100%
SCCV RESIDENCE BONSECOURS 2	100%	100%	100%	100%
SCCV RESIDENCE BONSECOURS 3	100%	100%	100%	100%
SCCV BONSECOURS 4	100%	100%	100%	100%
SNC DU BUT	100%	100%	100%	100%
SNC de la PLAINE du CAILLY	100%	100%	100%	100%
SNC DE CARVILLE	100%	100%	100%	100%
SNC des CHARITONS DE St SEBASTIEN	100%	100%	100%	100%
SNC des CHOUQUETS d'HATTENVILLE	100%	100%	100%	100%
SNC DES JARDINS DE CLERES	Liquidée		100%	100%
EURL GUEUDRY LE CLOS DES BLES	100%	100%	100%	100%
SCCV RESIDENCE DE DUCLAIR	100%	100%	100%	100%
SNC DU FAUBOURG D'YVETOT	100%	100%	100%	100%
SCCV RESIDENCE FAUVILLE 1	100%	100%	100%	100%
EURL GUEUDRY LA FRENAYE	100%	100%	100%	100%
GRUPE BERTIN IMMOBILIER	100%	100%	100%	100%
ENTREPRISE ROLAND GUEUDRY & FILS	Société Mère	Société Mère	Société Mère	Société Mère
SNC SAINTE MARGUERITE	50%	50%	50%	50%
SNC MAUPASSANT	Liquidée		100%	100%
SCCV RESIDENCE LE MESNIL 4	100%	100%	100%	100%
SCCV RESIDENCE LE MESNIL 5	100%	100%	100%	100%
SNC RESIDENCE LE MESNIL 5	100%	100%	100%	100%
SCCV RESIDENCE MG	100%	100%	100%	100%
SCCV RESIDENCE MSA 1	100%	100%	100%	100%
SNC RESIDENCE MSA 2	100%	100%	100%	100%
SAS NOHE	70%	70%	70%	70%
EURL GUEUDRY LE CLOS DES ORMEAUX	100%	100%	100%	100%
SNC DES DEUX GARES DE PAVILLY	Fusionnée		100%	100%
RESIDENCE PAVILLY 1	100%	100%	100%	100%
EURL GUEUDRY LOTISSEMENT LA PIERRETTE	100%	100%	100%	100%
SNC DES PRES	100%	100%	100%	100%
EURL GUEUDRY PROMOTION	100%	100%	100%	100%
SNC DE LA ROQUE D'AUBEVOYE	100%	100%	100%	100%
RESIDENCE ROUELLES 1	100%	100%	100%	100%
SNC DU BEAU SOLEIL D'ANDE	Fusionnée		100%	100%
SCCV DU LATHAM	100%	100%	100%	100%

#### **2.4 Sociétés exclues du périmètre de consolidation**

Les sociétés SNC AT'OME MSA ROUTE DE MAROMME & SCCV PIERRE DE SEINE DEVILLE LES ROUEN ne sont pas intégrées au périmètre car elles sont détenues à hauteur de 25 % par le groupe et elles sont considérées comme non significatives.

### 3 Référentiel comptable, modalités de consolidation, méthodes et règles d'évaluation

#### 3.1 Référentiel comptable

Les comptes consolidés du groupe 2G sont établis conformément aux règles et principes comptables en vigueur en France. Les dispositions du règlement n°99.02 du Comité de Réglementation Comptable, homologué le 22 juin 1999 et modifié par le règlement du Comité de Réglementation Comptable ANC 2020-01 sont appliquées.

#### 3.2 Modalités de consolidation

##### 3.2.1 Méthodes de consolidation

La consolidation est réalisée à partir des comptes arrêtés au 31/12/2022. Toutes les participations significatives dans lesquelles l'Entreprise ROLAND GUEUDRY & FILS assure le contrôle exclusif, directement ou indirectement, sont consolidées selon la méthode de l'intégration globale.

Toutes les transactions importantes entre les sociétés consolidées sont éliminées.

L'intégration globale consiste à :

- Intégrer dans les comptes de l'entreprise consolidante les éléments des comptes des entreprises consolidées, après retraitements éventuels ;
- Répartir les capitaux propres et le résultat entre les intérêts de l'entreprise consolidante et les intérêts des autres actionnaires ou associés dits "intérêts minoritaires" ;
- Éliminer les opérations en comptes entre l'entreprise intégrée globalement et les autres entreprises consolidées.

Les sociétés dans lesquelles le contrôle conjoint est exercé sont consolidées selon la méthode de l'intégration proportionnelle.

L'intégration proportionnelle consiste à :

- Intégrer dans les comptes de l'entreprise consolidante la fraction représentative de ses intérêts dans les comptes de l'entreprise consolidée, après retraitements éventuels ; aucun intérêt minoritaire n'est donc constaté ;
- Éliminer les opérations et comptes entre l'entreprise intégrée proportionnellement et les autres entreprises consolidées à hauteur du pourcentage d'intégration de l'entreprise intégrée proportionnellement.

##### 3.2.2 Élimination des opérations intra-groupe

Conformément à la réglementation, les transactions entre les sociétés intégrées ainsi que les résultats internes entre ces sociétés ont été éliminés dans les comptes consolidés.

##### 3.2.3 Écarts d'acquisition

Conformément aux dispositions réglementaires, les écarts d'acquisition représentent la différence entre :

- Le coût d'acquisition des titres de participation ;
- La quote-part de l'entreprise acquéreuse dans l'évaluation totale des actifs et passifs identifiés à la date d'acquisition.

Les écarts d'acquisition positifs sont inscrits à l'actif immobilisé.

Les écarts d'acquisition négatifs sont inscrits en provisions pour risques et charges.

Les écarts d'acquisitions sont composés dans leur ensemble d'éléments incorporels.

##### 3.2.4 Amortissement ou dépréciation des écarts d'acquisition

- Ecart d'acquisition positif : Le groupe détermine la durée d'utilisation, limitée ou non. Lorsqu'il n'y a pas de limite prévisible à la durée pendant laquelle l'écart d'acquisition procurera des avantages économiques au groupe, ce dernier n'est pas amorti. Dans ce cas, un test de dépréciation est réalisé chaque année. En cas d'indice de pertes de valeurs, une dépréciation exceptionnelle est appliquée. Lorsqu'il existe, lors de l'acquisition, une limite prévisible à sa durée d'utilisation, l'écart d'acquisition est amorti linéairement sur cette durée, ou, si elle ne peut être déterminée de manière fiable, sur 10 ans.

Le groupe considère que les écarts d'acquisition positifs ont une durée d'utilisation illimitée et que les avantages économiques qu'ils procurent ne sont pas limités dans le temps.

- Les écarts d'acquisition négatifs sont inscrits en provision pour risques et charges et font l'objet éventuellement de reprises.  
 Lorsque la non prise en compte d'ajustements conditionnels du prix d'acquisition dans le coût d'acquisition aboutit à la détermination d'un écart d'acquisition négatif, la reprise en résultat de cet écart d'acquisition est suspendue par prudence pour la partie correspondant au montant maximal d'ajustement de prix.

**3.2.5 Dates de clôture des exercices des sociétés consolidées**

Les sociétés sont consolidées sur la base de leur bilan arrêté au 31 décembre 2022 :

SOCIETES	Durée exercice en mois	
	N	N-1
SAS ENTREPRISE ROLAND GUEUDRY & FILS	12	12
SARL ABC COUVERTURE	12	12
EURL GUEUDRY LE CLOS DES BLES	12	12
EURL GUEUDRY LA FRENAYE	12	12
EURL GUEUDRY LE CLOS DES ORMEAUX	12	12
EURL GUEUDRY LOTISSEMENT LA PIERRETTE	12	12
EURL GUEUDRY PROMOTION	12	12
2G AGENCE IMMOBILIERE	12	12
2GUEUDRY CONSTRUCTIONS	12	12
2GUEUDRY CREATIVE	12	12
2GUEUDRY INGENIERIE	NC	12
2GUEUDRY MAISON INDIVIDUELLE	12	12
SNC des TROIS PIERRES	12	12
SNC DE L'ABBAYE DE COURCELLES	12	12
SNC DE L'ABBAYE DE COURCELLES 2	12	12
SNC RESIDENCE BG1	NC	12
SCCV RESIDENCE BG2	12	12
SCCV RESIDENCE BONSECOURS 2	12	12
SCCV RESIDENCE BONSECOURS 3	12	12
SNC DU BUT	12	12
SNC de la PLAINE du CAILLY	12	12
SNC des CHARITONS DE St SEBASTIEN	12	12
SNC des CHOQUETS d'HATTENVILLE	12	12
SCCV RESIDENCE DE DUCLAIR	12	12
GROUPE BERTIN IMMOBILIER	12	12
SNC SAINTE MARGUERITE	12	12
SNC MAUPASSANT	NC	12
SCCV RESIDENCE LE MESNIL 4	12	12
SCCV RESIDENCE LE MESNIL 5	12	12
SNC RESIDENCE LE MESNIL 5	12	12
SCCV RESIDENCE MSA 1	12	12
SNC RESIDENCE MSA 2	12	12
SNC DES PRES	12	12
SNC DES FAUBOURG YVETOT	12	12
SNC DE CARVILLE	12	12
SNC JARDINS DE CLERES	NC	12
2 GUEUDRY PATRIMOINE	12	12
SNC ROQUE AUBEVOYE	12	12
SNC DU BEAU SOLEIL	NC	12
SNC RESIDENCE DE PAVILLY	12	12
SNC DES 2 GARES DE PAVILLY	NC	12
SCCV RESIDENCE BG 3	12	12
SCCV ROUELLES 1	12	12
SCCV BONSECOURS 4	12	12
SCCV RESIDENCE FAUVILLE 1	12	12
SCCV RESIDENCE MG	NC	12
SAS NOHE	12	4
SCCV DU LATHAM 47	12	9

### 3.3 Méthodes et règles d'évaluation

Les principes et méthodes appliqués par le Groupe 2G sont les suivants :

#### 3.3.1 Application des méthodes de référence

L'application des méthodes préférentielles du règlement ANC 2020-01 est la suivante :

Application des méthodes de référence	Obligatoire /Référence	Oui Non N/A
• Comptabilisation des contrats de location-financement (1)	Obligatoire	Non
• Provisionnement des prestations de retraites et assimilés	Référence	Oui
• Étalement des frais d'émission et primes de remboursement des emprunts obligataires sur la durée de vie de l'emprunt	Obligatoire	N/A
• Comptabilisation en résultat des écarts de conversion actif / passif	Référence	N/A
• Comptabilisation à l'avancement des opérations partiellement achevées à la clôture de l'exercice	Référence	Oui

(1) : Pas de contrat significatif identifié

#### 3.3.2 Immobilisations incorporelles

Les immobilisations incorporelles sont évaluées à leur valeur d'acquisition ou de production.

Les immobilisations incorporelles peuvent être amorties, le cas échéant, sur des périodes correspondant à leur protection légale ou à leur durée d'utilisation prévue.

#### 3.3.3 Durées d'amortissement des immobilisations incorporelles

Les méthodes et durées d'amortissement retenues sont les suivantes :

Immobilisations incorporelles	Méthode	Durée
Logiciels & Brevets & Site internet	Linéaire	1 à 3 ans

#### 3.3.4 Immobilisations corporelles

Les immobilisations corporelles figurent au bilan à leur coût d'acquisition ou de production.

L'amortissement est calculé en fonction de la durée d'utilisation estimée des différentes catégories d'immobilisations.

Les principales durées d'utilisations retenues sont les suivantes :

Eléments	Mode	Durée
Terrain & aménagements	Linéaire	7 à 20 ans
Agencements constructions	Linéaire	5 à 10 ans
Matériels	Linéaire	2 à 10 ans
Autres immobilisations corporelles	Linéaire	2 à 10 ans

#### 3.3.5 Contrats de location-financement

Le groupe utilise peu ce système de financement. Aucun contrat n'a été considéré comme significatif.

#### 3.3.6 Immobilisations financières

Ce poste est essentiellement constitué de prêts et cautionnements.

Les titres de participation sont liés à des sociétés dans lesquelles le groupe n'exerce aucune influence.

### 3.3.7 Stocks et travaux en-cours

- Stocks de marchandises & matières premières : ils sont évalués selon la méthode FIFO.

Une provision pour dépréciation est comptabilisée lorsque la valeur actuelle des stocks à la date du bilan est inférieure au coût inscrit dans les stocks.

- Encours : ils sont évalués selon la méthode à l'avancement. Seuls les lots vendus permettent d'obtenir un résultat à terminaison suffisamment fiable pour intégrer une méthode d'avancement dans la valorisation des travaux en cours relatifs à ces lots.

Une dépréciation des stocks égale à la différence entre la valeur brute déterminée suivant les modalités indiquées ci-dessus et le cours du jour ou la valeur de réalisation déduction faite des frais proportionnels de vente, est prise en compte lorsque cette valeur brute est supérieure à terme énoncé.

### 3.3.8 Créances et dettes

Les créances et les dettes sont valorisées à leur valeur nominale.

Une provision pour dépréciation des créances est pratiquée nominativement lorsque la valeur d'inventaire est inférieure à la valeur comptable.

### 3.3.9 Subventions d'investissement

Les subventions sont retraitées comme suit :

- Inscription en capitaux propres

### 3.3.10 Trésorerie et valeurs mobilières de placement

Les valeurs mobilières de placement sont évaluées à leur coût d'achat ou de souscription, hors frais accessoires.

Une provision pour dépréciation est constituée lorsque le cours de bourse ou la valeur probable de réalisation sont inférieurs à la valeur d'achat.

### 3.3.11 Impôts sur les bénéfices

Conformément aux prescriptions du CRC n°99-02, le groupe comptabilise des impôts différés en cas :

- de différences temporaires entre les valeurs fiscales et comptables des actifs et passifs au bilan consolidé ;
- de crédits d'impôts et de reports déficitaires.

Les impôts différés sont calculés selon la méthode du report variable, en appliquant le dernier taux d'impôt en vigueur pour chaque société.

Les actifs d'impôts différés ne sont pris en compte que :

- si leur récupération ne dépend pas des résultats futurs ;
- ou si leur récupération est probable par suite de l'existence d'un bénéfice imposable attendu dans un futur proche.

Le nouveau Règlement ANC 2020.01, impose l'inclusion des impôts différés passifs dans le poste Autres dettes

### 3.3.12 Provisions pour risques et charges

Compte tenu de l'activité du groupe, les provisions constatées ont pour objet de couvrir des risques ou litiges à caractère ponctuel ou latent. Ces éléments sont principalement relatifs à des litiges ponctuels.

### 3.3.13 Engagements de retraite et prestations assimilés

Le montant des droits, qui seraient acquis par les salariés pour le calcul des indemnités de départ à la retraite, est généralement déterminé en fonction de leur ancienneté et en tenant compte de la probabilité de présence dans l'entreprise à l'âge de la retraite.

L'ensemble de ces coûts est provisionné et systématiquement pris en compte dans le résultat sur la durée d'activité des salariés.

Les hypothèses d'évaluation sont :

- Taux d'actualisation : 3,75 %
- Taux de croissance des salaires : 1 %
- Taux de charges patronales : 40 %
- Age de départ à la retraite : 65 ans
- Taux de rotation du personnel : 1 %
- Table de taux de mortalité : INSEE 2018-2020

### 3.3.14 Distinction entre résultat exceptionnel et résultat courant

Le résultat courant est celui provenant des activités dans lesquelles l'entreprise est engagée dans le cadre de ses affaires ainsi que les activités annexes qu'elle assume à titre accessoire ou dans le prolongement de ses activités normales.

Le résultat exceptionnel résulte des événements ou opérations inhabituels distincts de l'activité et qui ne sont pas censés se reproduire de manière fréquente et régulière.

### 3.3.15 Résultats par action

Le résultat par action correspond au résultat net consolidé – part du groupe – se rapportant au nombre moyen pondéré d'actions de la société mère, en circulation au cours de l'exercice (à l'exclusion des actions propres déduites des capitaux propres).

**4 Comparabilité des comptes****4.1 Changements comptables**

Néant.

**4.2 Changements de présentation**

Suite à l'application du Règlement ANC 2020-01, les subventions d'investissements qui étaient auparavant classées en compte de régularisation passif, ont été repositionnées en capitaux propres. L'impact est de 2 K€.

**4.3 Variations de périmètre****4.3.1 Entrées de périmètre**

Néant.

**4.3.2 Sorties de périmètre**

Néant.

**4.3.3 Autres mouvements**

Voir note 1 « Faits majeurs »

**4.3.4 Changements de méthodes de consolidation**

Néant.

## 5 Notes sur le bilan et le compte de résultat

### 5.1 Mouvements de l'actif immobilisé

	A nouveau	Autres Mouvements	Augment.	Diminution	31/12/2022
<b>Immobilisations incorporelles</b>					
Concessions, brevet, licences	151		3		154
Autres immobilisations incorporelles	28				28
Ecart acquisition	54				54
<b>TOTAL</b>	<b>233</b>	<b>0</b>	<b>3</b>	<b>0</b>	<b>236</b>
<b>Immobilisations Corporelles</b>					
Terrain	32				32
Construction	110		3	7	106
Installat <sup>n</sup> , matériels	2 174		148	6	2 316
Autres immobilisations	4 005		104	199	3 910
Immobilisations en cours					
<b>TOTAL</b>	<b>6 321</b>	<b>0</b>	<b>255</b>	<b>212</b>	<b>6 364</b>
<b>Immobilisations financières</b>					
Titres de participation	10				10
Prêts / dépôts	96		24	13	107
<b>TOTAL</b>	<b>106</b>	<b>0</b>	<b>24</b>	<b>13</b>	<b>117</b>
<b>TOTAL ACTIF IMMOBILISE</b>	<b>6 660</b>	<b>0</b>	<b>282</b>	<b>225</b>	<b>6 717</b>

### 5.2 Mouvements des amortissements

	A nouveau	Autres mouvements	Augment.	Diminution	31/12/2022
<b>Amortissements Incorporelles</b>					
/ Concessions, brevet, licences	142		6	0	148
<b>TOTAL</b>	<b>142</b>	<b>0</b>	<b>6</b>	<b>0</b>	<b>148</b>
<b>Amortissements Corporels</b>					
/ Terrain	33		0	0	33
/ Construction	105		3	7	101
/ Installations, matériels	1 638		164	6	1 796
/ Autres immobilisations	3 289		311	193	3 407
<b>TOTAL</b>	<b>5 065</b>	<b>0</b>	<b>478</b>	<b>206</b>	<b>5 337</b>
<b>TOTAL AMORTISSEMENTS</b>	<b>5 207</b>	<b>0</b>	<b>484</b>	<b>206</b>	<b>5 485</b>

### 5.3 Ecarts d'acquisition

❖ Ecarts d'acquisition Positifs (Goodwill)

K€	Ecarts d'acquisition	Amort. AN	Dotations de l'exercice	Ecarts d'acquisition nets
ABC COUVERTURE	54	N/A	N/A	54
<b>Total</b>	<b>54</b>	<b>0</b>	<b>0</b>	<b>54</b>

L'écart d'acquisition positif n'est pas amorti. En effet, la durée d'utilisation n'étant pas limitée, ce dernier fait l'objet d'un test de valeur. Ce dernier fait l'objet d'un test de valeur sur la base d'un multiple d'Ebitda. Au 31/12/2022, il n'y a pas d'indice de perte de valeur sur l'écart d'acquisition de 54 K€ lié à la société ABC COUVERTURE.

## ❖ Ecarts d'acquisition Négatifs (Badwill)

K€	Ecarts d'acquisition	Amort. AN	Reprise de l'exercice	Ecarts d'acquisition nets
GROUPE BERTIN	526	11		515
<b>Total</b>	<b>526</b>	<b>11</b>	<b>0</b>	<b>515</b>

L'acquisition du GROUPE BERTIN IMMOBILIER a donné lieu à la constatation d'un badwill de 526 K€. Cet écart d'acquisition a été calculé en activant le déficit fiscal pour 477 K€.

Cette opération est assortie d'une clause de complément prix couvrant les clôtures du 31 décembre 2018 à 2022, sur une liste précise de programmes via des structures dédiées. Le groupe considérant qu'il ne peut pas déterminer de façon fiable le montant du complément de prix, aucun montant n'a été pris en compte par prudence dans la détermination de l'écart d'acquisition. Cette non prise en compte des ajustements conditionnels du prix d'acquisition dans le coût d'acquisition a abouti à la détermination d'un écart d'acquisition négatif de 526 K€. Par prudence, et conformément à la réglementation en vigueur, la reprise en résultat de cet écart d'acquisition négatif a été suspendue. Les compléments de prix éventuels seront imputés sur cet écart d'acquisition négatif. »

Sur N-2, une reprise a été opérée de 11 K€ correspondant au complément de prix payé sur l'exercice.

Suite à la COVID 19, la clause de complément de prix a été prorogé jusqu'au 31 décembre 2023.

## 5.4 Stocks et en-cours

Montants en K€	AA	Autres mouvements	Variation	31/12/2022
<b>Valeurs brutes</b>				
Matières premières	2 446		-128	2 318
En cours	6 134		-4 008	2 126
Marchandises	2 554		-577	1 977
<b>TOTAL</b>	<b>11 134</b>	<b>0</b>	<b>-4 713</b>	<b>6 421</b>
<b>Provisions pour dépréciation</b>				
Matières premières	507		-59	448
En cours	545		141	686
Marchandises	82		27	110
<b>TOTAL</b>	<b>1 135</b>	<b>0</b>	<b>109</b>	<b>1 244</b>
<b>Valeurs nettes</b>				
Matières premières	1 939	0	-69	1 870
En cours	5 589	0	-4 149	1 440
Marchandises	2 471	0	-604	1 867
<b>TOTAL</b>	<b>9 999</b>	<b>0</b>	<b>-4 822</b>	<b>5 177</b>

## 5.5 Ventilation des créances par échéance

Toutes les créances sont à moins d'un an, excepté les créances douteuses provisionnées au bilan pour 430 K€.

### 5.6 Dépréciation de l'actif circulant

Les dépréciations de l'actif circulant se décomposent selon :

Montant en K€	AA	Mvts de périmètre	Dotations	Reprises	31/12/2022
Stocks	1 135		823	713	1 245
Créances	383		232	185	430
<b>Total</b>	<b>1 518</b>	<b>0</b>	<b>1 055</b>	<b>898</b>	<b>1 675</b>

### 5.7 Provisions pour risques et charges

Les provisions pour risques et charges se décomposent de la manière suivante :

	AA	Autres mouvements	Dotations	Reprises	31/12/2022
Provision badwill	515				515
Provision pour IFC	311			177	134
Provision pour litiges	5		143		148
	<b>831</b>	<b>0</b>	<b>143</b>	<b>177</b>	<b>797</b>

### 5.8 Impôts différés

La prise en compte, au 31 décembre 2022, d'imposition différée dans les comptes consolidés a eu, poste par poste, les incidences suivantes (en K €) :

<b>Impôts différés sur retraitements</b>		
Opérations internes		-72
Provision IFC		34
<b>TOTAL</b>		<b>-38</b>
<b>Impôts différés sur décalage temporaires</b>		
Provisions non déductibles		51
Déficits fiscaux		674
Autres décalages temporaires		5
<b>TOTAL</b>		<b>730</b>
<b>Cumul ID sur retraitements et décalages</b>		<b>692</b>
<b>Valeurs au bilan</b>		
	ACTIF	770
	PASSIF	78
	<b>TOTAL</b>	<b>692</b>

Il est à noter que Malgré les pertes fiscales récentes, la totalité du déficit reportable GBI a été activé (impact ID = 416 K€) compte tenu des prévisions de bénéfices fiscaux anticipés sur les 2 prochaines années. La période d'analyse coïncide avec celle couverte par la clause de complément prix. De plus, en cas d'absence de bénéfices fiscaux, l'impact en fiscalité différée de ce déficit se trouvera compensée par la reprise du « badwill ».

Le déficit fiscal de la société Entreprise Roland Gueudry & Fils a été activé en fiscalité différée du fait de sa récupération probable à court terme, impact ID de 210 K€.

**5.9 Preuve d'impôt**

RESULTAT CONSO	341
IS CONSO	109
RESULTAT CONSO AVANT IS	450
IS THEORIQUE	113
Ecart is théorique/conso	-4
Réintégrations définitives	54
Amort exédentaires	10
Tvts	7
Amendes	2
Divers	35
Quote part dividendes	0
Déductions définitives	21
Plus value à long terme	0
Divers	0
Macron	21
<b>Base IS</b>	<b>33</b>
Is correspondant	8
Crédit impôts	14
Différentiel de taux	
<b>Ecart expliqué</b>	<b>-6</b>
Ecart résiduel	2

**5.10 Capitaux propres**

Au 31 décembre 2022, le capital social se compose de 1 476 actions de 135,50 euros de valeur nominale.

Capitaux propres par action (en €)

	2022	2021	2020
Capitaux propres	3 869 086	3 349 664	3 762 229
Nombre d'actions	1 476	1 476	1 476
<b>Capitaux propres / actions</b>	<b>2 621.33</b>	<b>2 269.42</b>	<b>2 548.94</b>

**5.11 Emprunts et dettes financières**

Elles peuvent être ventilées par échéance de la manière suivante :

ETAT DES DETTES	Montant brut	1 an au plus	Plus d'1 an, - 5 ans	Plus de 5 ans
Emprunts bancaires	7 636	2 203	5 433	
Découvert bancaire	750	750		
<b>TOTAL</b>	<b>8 386</b>	<b>2 953</b>	<b>5 433</b>	<b>0</b>

## 5.12 Engagements hors bilan

## Engagements donnés

- Entreprise Roland Gueudry & Fils

Cautions solidaires en garantie du contrat de crédit bail souscrit par SAS 2G Constructions	45 856
Sccv Rés.Mesnil 5 : caution solidaire en garantie de la GFA du CRCA	1 392 000
Snc Rés.Le Mesnil 5 : caution solidaire en garantie de la GFA	1 384 000
<b>Nantissement de 100% des actions de la SAS GBF au profit de CDN, CE et CRCA</b>	<b>1 500 000</b>

- Sccv du Latham

<b>Avals, cautions et garanties</b>			
Hypothèque des terrains en garantie de l'ouverture de crédit CE			500 000
<b>Autres engagements</b>			
Promesse affectation hypothécaire pour garantie de la GFA au profit de la CE			2 308 000

## Engagements reçus

- Entreprise 2G Construction

<b>Avals, cautions et garanties</b>			
Cautions de la Holding SAS Ent.R.Gueudry et Fils en garantie du contrat de crédit bail			45 856

- Entreprise 2G Maisons Individuelles

<b>Avals, cautions et garanties</b>			
cautions donnés par les garants : CGI			46 661 018

- Entreprise 2G Agence Immobilière

<b>Avals, cautions et garanties</b>			
Cautions SOCAF pour l'activité de gestion immobilière			150 000
Cautions SOCAF pour l'activité de transaction avec maniement de fonds			120 000
Cautions SOCAF pour l'activité de SYNDIC			120 000

## 5.13 Effectif moyen

	2022	2021
Cadres	18	22
Agents de maîtrise et techniciens	52	105
Ouvriers	96	114

## 6 Explications du compte de résultat et Autres informations

### 6.1 Ventilation du chiffre d'affaires par société

Sociétés	CAHT en K€
2GAI	11
2GC	5 270
2GCREA	202
2GMI	34 609
2GPAT	532
ABBAYE	201
ABC	203
BONSECOURS2	1 131
CHARITON	818
FRENAYE	3
GBI	116
GUEUDRY	1 416
LATHAM	2 349
MARGUERITE	223
MESNIL4	2 588
MESNIL5	-19
MG	1 427
PROMOTION	297
ROUELLES	394
<b>TOTAL</b>	<b>51 769</b>

### 6.2 Détails des reprises et transferts de charges

Montants en K€	31/12/2022
Reprises provisions	1078
Transferts de charges	289
<b>TOTAL</b>	<b>1367</b>

### 6.3 Détails des dotations aux amortissements et provisions

Montants en K€	31/12/2022
Dotations aux amortissements d'exploitation	483
Dotations aux provisions d'exploitations	1200
<b>TOTAL</b>	<b>1683</b>

**6.4 Résultat financier**

Montants en K€	31/12/2022
Produits financiers placement	50
Escomptes obtenus	
Transferts de charges financières	46
Reprise provision	
<b>Total</b>	<b>96</b>
Intérêts sur financement	144
Intérêts et charges assimilés	41
Dotations provision	
Autres charges financières	
<b>Total</b>	<b>185</b>
<b>Résultat financier</b>	<b>-89</b>

**6.5 Résultat exceptionnel**

Montants en K€	31/12/2022
<b>Produits exceptionnels</b>	
Produits exceptionnels sur opérations de gestion	
Cessions d'actifs corporels	32
Quote part subvention	9
Reprises exceptionnelles	
<b>Total</b>	<b>41</b>
<b>Charges exceptionnelles</b>	
Charges exceptionnelles sur opérations de gestion	220
Valeurs nettes comptables actifs corporels cédés	7
Dotations exceptionnelles	
<b>Total</b>	<b>227</b>
<b>Résultat exceptionnel</b>	<b>-186</b>

**6.6 Dirigeants : Rémunération allouée aux membres des organes d'administration et de direction**

Cette information aboutirait à communiquer un montant individuel.