

RCS : BOBIGNY Code greffe : 9301

Documents comptables

REGISTRE DU COMMERCE ET DES SOCIETES

Le greffier du tribunal de commerce de BOBIGNY atteste l'exactitude des informations transmises ci-après

Nature du document : Documents comptables (B-C)

Numéro de gestion : 1994 B 04254 Numéro SIREN : 399 402 965 Nom ou dénomination : OREFI ORIENTALE ET FINANCIERE

Ce dépôt a été enregistré le 11/08/2023 sous le numéro de dépôt 12188

1218

ETATS DE SYNTHESE

I) Bilan consolidé actif

Bilan actif consolidé	Valeurs brutes	Amortissements	Dépréciations	2 022	2 021
Immobilisations incorporelles	1 296 648 397	(505 722 230)	(2 545 134)	788 381 033	785 942 922
<i>Dont Ecarts d'acquisition</i>	<i>694 476 467</i>	<i>(65 879 794)</i>	<i>(2 545 034)</i>	<i>626 051 638</i>	<i>605 349 025</i>
Immobilisations corporelles	511 639 476	(210 147 116)	(83 450)	301 408 911	286 156 905
Immobilisations financières	87 550 634		(9 024 747)	78 525 887	66 702 748
Titres mis en équivalence	148 959			148 959	2 450
Actif immobilisé	1 895 987 466	(715 869 345)	(11 653 331)	1 168 464 790	1 138 805 024
Stocks et en-cours	252 517 536		(24 892 325)	227 625 211	195 541 248
Clients et comptes rattachés	50 240 819		(2 623 168)	47 617 650	46 540 841
Autres créances et comptes de régularisation	226 671 649		(80 663 209)	146 008 439	151 858 146
<i>Dont Impôts différés Actif</i>	<i>14 474 742</i>			<i>14 474 742</i>	<i>14 745 825</i>
Valeurs mobilières de placement	31 815 586		(4 710 199)	27 105 387	13 893 132
Disponibilités	151 610 677			151 610 677	115 205 342
Actif circulant	712 856 268		(112 888 901)	599 967 367	523 038 709
Total Actif	2 608 843 734	(715 869 345)	(124 542 232)	1 768 432 157	1 661 843 733

OREFI

GROUPE OREFI – COMPTES CONSOLIDES AU 31 DECEMBRE 2022

II) Bilan consolidé passif

Bilan passif consolidé	2 022	2 021
Capital	504 994	504 994
Primes liées au capital	9 956 711	9 956 711
Réserves	460 783 598	404 479 281
Résultat net (Part du groupe)	1 348 664	66 350 197
Capitaux propres (Part du groupe)	472 593 967	481 291 183
Intérêts minoritaires	262 303 066	316 878 237
Provisions	17 785 064	26 072 736
Dettes	1 015 750 061	837 601 577
Emprunts et dettes financières	387 397 037	381 510 601
Fournisseurs et comptes rattachés	376 803 944	197 738 950
Autres dettes et comptes de régularisation	251 549 080	258 352 025
<i>Dont Impôts différés Passif</i>	<i>39 728 577</i>	<i>34 534 895</i>
Total Passif	1 768 432 157	1 661 843 733

OREDIS

GROUPE OREFI – COMPTES CONSOLIDES AU 31 DECEMBRE 2022

III) Compte de résultat

Compte de résultat	2022	2021
Chiffre d'affaires	1 904 759 550	2 130 082 234
Autres produits d'exploitation	115 758 914	115 850 536
<i>Produits d'exploitation</i>	<i>2 020 518 464</i>	<i>2 245 932 770</i>
Achats consommés	(1 209 986 404)	(1 320 695 551)
Charges de personnel	(287 997 263)	(301 401 820)
Autres charges d'exploitation	(285 315 056)	(338 705 844)
Impôts et taxes	(15 394 277)	(14 114 589)
Dotations aux amortissements, dépréciations et provisions	(194 686 985)	(126 038 214)
<i>Charges d'exploitation</i>	<i>(1 993 379 984)</i>	<i>(2 100 956 018)</i>
Résultat d'exploitation avant dotations aux amortissements et dépréciations des écarts d'acquisition	27 138 480	144 976 752
<i>Dotations aux amort. et dépréciations des écarts d'acquisition</i>		<i>(1 195 438)</i>
Résultat d'exploitation après dotations aux amortissements et dépréciations des écarts d'acquisition	27 138 480	143 781 315
<i>Produits financiers</i>	<i>16 114 300</i>	<i>27 286 253</i>
<i>Charges financières</i>	<i>(18 327 416)</i>	<i>(18 996 202)</i>
Charges et produits financiers	(2 213 116)	8 290 051
<i>Produits exceptionnels</i>	<i>29 077 892</i>	<i>78 662 346</i>
<i>Charges exceptionnelles</i>	<i>(47 544 576)</i>	<i>(48 181 281)</i>
Charges et produits exceptionnels	(18 466 684)	30 481 065
<i>Impôts sur les résultats</i>	<i>(27 555 492)</i>	<i>(49 914 902)</i>
Résultat net des entreprises intégrées	(21 096 812)	132 637 529
<i>Quote-part du résultat net des sociétés mises en équivalence</i>	<i>157 906</i>	<i>(292 242)</i>
Résultat net de l'ensemble consolidé	(20 938 907)	132 345 287
<i>Intérêts minoritaires</i>	<i>(22 287 570)</i>	<i>65 995 090</i>
Résultat net (part du groupe)	1 348 664	66 350 197

Veepee 

GROUPE OREFI – COMPTES CONSOLIDES AU 31 DECEMBRE 2022

IV) Tableau de flux de trésorerie

Tableau de flux de trésorerie consolidé	2 022	2 021
Résultat net total des entités consolidées	(20 938 907)	132 345 287
Dotations / Reprises aux amortissements, prov. et dépréciations	83 308 615	95 729 545
Variation de l'impôt différé	4 802 219	7 657 867
Élimination des plus ou moins values de cessions d'actifs	(12 111 877)	(29 011 193)
Élimination de la quote-part de résultat des sociétés MEE	(157 906)	292 242
Marge brute d'autofinancement	54 902 145	207 013 748
Variation du BFR lié à l'activité (provisions incluses)	134 731 162	(141 048 959)
FLUX NET DE TRESORERIE GENERE PAR L'EXPLOITATION (I)	199 960 764	65 964 789
Acquisitions d'immobilisations	(117 137 416)	(83 754 815)
Cessions d'immobilisations	27 800 053	34 837 045
Réduction des autres immobilisations financières	1 888 327	122 531
Incidence des variations de périmètre	(22 404 896)	5 569 940
Variation nette des placements à court terme	(16 651 384)	9 431 482
FLUX NET DE TRESORERIE GENERE PAR L'INVESTISSEMENT (II)	(126 505 317)	(33 793 816)
Émissions d'emprunts	112 524 331	280 809 978
Remboursements d'emprunts	(106 710 223)	(429 234 249)
Dividendes versés des filiales	(26 569 373)	(18 106 835)
Dividendes reçus/versés de la société mère	(13 081 898)	(15 051 375)
Augmentations / réductions de capital	(3 937 360)	394 166
Actionnaires : capital appelé non versé		1 000
Variation nette des concours bancaires	(33 623)	(21 924)
FLUX NET DE TRESO. GENERE PAR LES OPERATIONS DE FINANCEMENT (III)	(37 808 148)	(181 209 240)
Variation de change sur la trésorerie (IV)	656 321	257 986
VARIATION DE FLUX TRÉSORERIE (I + II + III + IV)	36 303 620	(148 780 281)
Trésorerie : ouverture	114 977 215	263 766 654
Trésorerie : cor. à-nouv. / reclass. / Chg méthode / Juste valeur	40 800	(9 158)
Trésorerie : clôture	151 321 630	114 977 215



ANNEXE AUX COMPTES CONSOLIDES

Les comptes consolidés du groupe OREFI ont été établis selon les règles françaises et sont conformes aux articles L.233-16 à 28 du Code de Commerce et au règlement ANC 2020-01. Les caractéristiques de ce groupe sont les suivants :

- Capital social de 504 994 € constitué de 504 994 actions,
- Siège social : 249 Avenue du Président Wilson – 93210 La Plaine Saint Denis,
- Activité principale du groupe : Vente à distance.

Les comptes consolidés ont été arrêtés par les dirigeants le 22/06/2023.

V) Méthodes de consolidation

Les méthodes de consolidation généralement utilisées sont les suivantes :

- L'intégration proportionnelle lorsque le groupe exerce un contrôle conjoint,
- L'intégration globale lorsque la fraction des droits de vote détenue est supérieure à 50 %,
- La mise en équivalence lorsque la fraction des droits de vote est comprise entre 20 et 50 %.

Toutefois, quelques exceptions à ce principe sont à noter :

- La société JSMB, contrôlée à 30% par la société MY BO BUN HOLDING, qui devrait être mise en équivalence, n'a pas été consolidée du fait de la non-communication des comptes sociaux. Ces titres ont toutefois été provisionnés en totalité dans les comptes consolidés.
- La société I LOVE BO BUN détenue à 100% par la société JSMB et qui devrait être mise en équivalence, n'a pas été intégrée dans la consolidation du fait de la non-communication des comptes sociaux.

VI) Modalités de traitement des écarts d'acquisitions

L'écart d'acquisition est la différence entre le coût d'acquisition et la part acquise dans l'actif net réestimé des entreprises. Cet actif net est déterminé sur la base des méthodes d'évaluation appliquées éventuellement dans la présente consolidation, lorsqu'elles sont significatives, et tout particulièrement :

- La réévaluation des immobilisations,
- L'annulation des fonds commerciaux et des frais d'établissement,
- La constatation des impôts différés,
- La constatation de provisions pour départ à la retraite, s'il y a lieu,
- L'annulation des fonds de commerce, s'il y a lieu.

Cet actif net est déterminé à la date du transfert effectif de contrôle. Toutefois, quand les informations financières ne sont pas disponibles, il peut être estimé à la date du plus proche arrêté comptable disponible.

S'ils peuvent être évalués de manière fiable, le coût d'acquisition tient compte des éventuels ajustements de prix prévu dans la convention d'acquisition (complément de prix).

Depuis le 1^{er} Janvier 2016, les écarts d'acquisition positifs ne sont plus amortis, mais un test de dépréciation est réalisé une fois par an. Si nécessaire, les écarts d'acquisitions sont dépréciés. Les dépréciations ainsi constatées ne sont ensuite jamais reprises, nonobstant une amélioration de la valeur des actifs concernés.

Par principe, pour les besoins des tests de dépréciation, les écarts d'acquisition sont comparés à la valeur d'utilité de chacune des sociétés, fondée sur l'actualisation des flux de trésorerie futurs estimés y afférents. Ces derniers reposent sur des prévisions à 5 ans et d'une valeur terminale, établies par la direction financière du groupe.

GROUPE OREFI – COMPTES CONSOLIDES AU 31 DECEMBRE 2022

Les amortissements et les dépréciations des écarts d'acquisitions positifs sont présentés ensemble dans les mêmes postes du bilan et du compte de résultat.

Depuis le 1^{er} Janvier 2016, les écarts d'acquisition négatifs sont désormais repris en totalité au résultat :

- De manière étalée, lorsque ces écarts doivent compenser une faiblesse attendue des résultats de l'entreprise acquise, ou doivent couvrir des coûts futurs non susceptibles de constituer des passifs ;
- Immédiatement quand ils peuvent s'analyser comme une plus-value découlant de l'acquisition ;
- Dans les autres cas étalés forfaitairement sur cinq exercices (en application des délais prévus par la directive n°2013/34/UE du 26 Juin 2013) ;



GROUPE OREFI – COMPTES CONSOLIDES AU 31 DECEMBRE 2022

A) Détail des écarts d'acquisition

Détail des écarts d'acquisition affectés	Brut	Amortissements	Dépréciations	Valeur nette
Ecart d'acquisition	694 476 467	(65 879 794)	(2 545 034)	626 051 638
Partenaires				
P-COPAD	2 946 286	(2 946 286)		
P-DIGITAL COMMERCE	518 193	(438 193)	(80 000)	
P-IMMEX CONSEILS	365 000	(365 000)		
P-VENTE PRIVEE LOGISTIQUE	3 575		(3 575)	
P-MY BO BUN HOLDING	64 824		(64 824)	
P-FONCIERE WILSON	8 457 615	(18 584)	(67 817)	8 371 214
P-OREDIS	104 937 899	(20 833 690)		84 104 209
P-OOSEARCH	902 477	(129 265)		773 212
P-PIN UP	752 515	(752 515)		
P-VENTE-PRIVEE.COM	138 264 686	(39 287 985)	(1 195 438)	97 781 263
P-DACO	2 738 146			2 738 146
P-GET SCALIA	1 106 141		(1 106 141)	
P-VENTE-PRIVEE.COM IP	27 239		(27 239)	
P-VEEPEE NORTHERN EUROPE	83 717 603	(1 108 276)		82 609 327
P-VEEPEE NORDICS APS	2 227 235			2 227 235
P-EBOUTIC	24 315 088			24 315 088
P-ADOTMOB	23 721 020			23 721 020
P-PRIVALIA VENTA DIRECTA ESPAGNE	297 797 955			297 797 955
P-QASHOPS	1 612 968			1 612 968
Libellé	Brut	Amortissements	Dépréciations	Valeur nette
Ecart d'acquisition - passif	1 763 976		(1 763 976)	
Partenaires				
P-COPAD	10		(10)	
P-VENTE-PRIVEE HOLDING PRODUCTION	1 298 466		(1 298 466)	
P-VENTE PRIVEE LOGISTIQUE	1 969		(1 969)	
P-FONCIERE WILSON	302 677		(302 677)	
P-VENTE-PRIVEE.COM	160 854		(160 854)	

GROUPE OREFI – COMPTES CONSOLIDES AU 31 DECEMBRE 2022

B) Variation des écarts d'acquisition

Variation des écarts d'acquisition	2 022	2 021	Entrées de périmètre	Sorties de périmètre	Dotation	Reprise	Variations de périmètre et autres variations
Ecart d'acquisition	694 476 467	673 773 853					20 702 614
Amortissements des écarts d'acquisition	(65 879 794)	(65 879 794)					
Dépréciations des écarts d'acquisition	(2 545 034)	(2 545 034)					
Ecart d'acquisition net actif	626 051 638	605 349 025					20 702 614
Ecart d'acquisition - passif	1 763 976	1 763 976					
Reprise - écart d'acquisition - passif	(1 763 976)	(1 763 976)					
Ecart d'acquisition net passif							

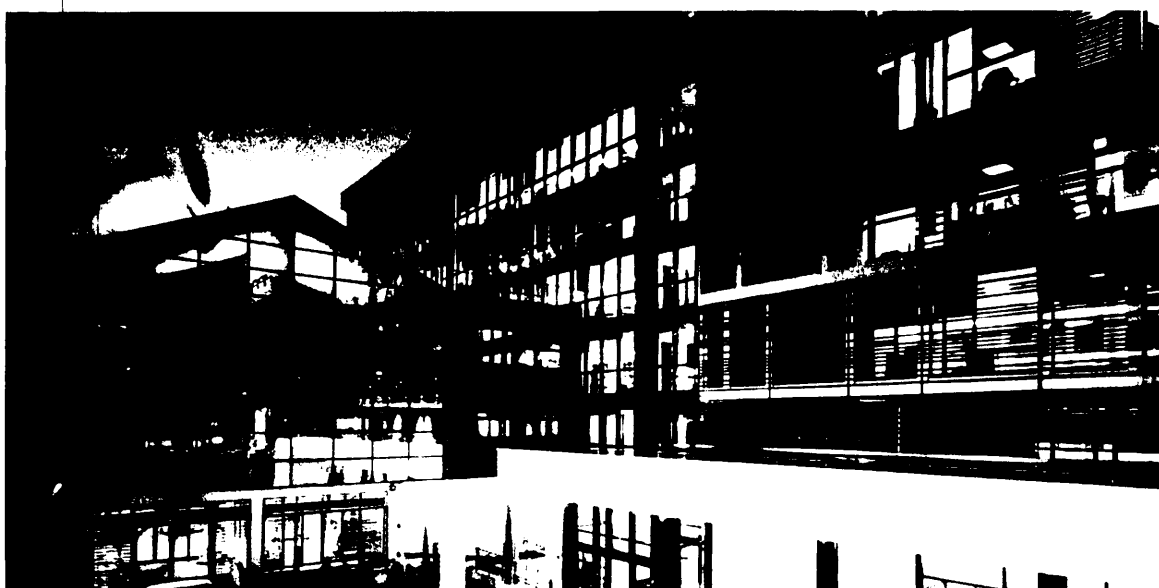
La variation des écarts d'acquisition provient essentiellement de rachats complémentaires des titres de la société A.MOB par VENTE-PRIVEE.COM, et des titres de la société EBOUTIC par VENTE-PRIVEE.COM Holding, ayant généré des écarts d'acquisition complémentaires respectivement pour 7 419 K€ et 9 135 K€.

VII) Valeur d'entrée des actifs et des passifs en cas de variation du périmètre de consolidation

Les intérêts minoritaires dans la situation nette sont évalués suivant la méthode de la réestimation totale qui affecte aux minoritaires leur quote-part dans la situation nette des filiales et dans tous les retraitements de consolidation.

Les postes d'actif et de passif de la société acquise sont estimés selon les mêmes méthodes que celles appliquées pour la détermination des écarts d'acquisition. La contrepartie de ces réestimations est portée au poste "réserves consolidées".

Par simplification, les écarts d'acquisition sur les titres OREDIS, VENTE-PRIVEE.COM, A.MOB et EBOUTIC constatés entre le 1^{er} Janvier et le 31 décembre 2022 ont été calculés par rapport à l'actif net consolidé au 31 Décembre 2021 retraité du résultat consolidé 2022 prorata temporis, net d'éventuelles distributions et de corrections d'a nouveaux desdites sociétés.



GRUPE OREFI – COMPTES CONSOLIDES AU 31 DECEMBRE 2022

VIII) Méthodes de conversion des filiales étrangères

Les comptes consolidés du groupe OREFI sont établis en euros.

Les comptes des filiales intégrées dont la devise de fonctionnement est différente de celle de la maison mère, ont été convertis en euros selon les principes suivants :

- Les postes du bilan (à l'exception des capitaux propres) au cours de clôture ;
- Les capitaux propres au taux historique ;
- Le compte de résultat au taux moyen de la période ;

Année	2022			2021		
Devise	Taux d'ouverture	Taux moyen	Taux de clôture	Taux d'ouverture	Taux moyen	Taux de clôture
Livre (£)	0,8403	0,8527	0,8869	0,8897	0,8596	0,8403
Dollar (\$)	1,1326	1,0531	1,0666	1,1422	1,1827	1,1326
Francs Suisses (CHF)	1,0331	1,0047	0,9847	1,0705	1,0812	1,0331
Couronne Danoise (DKK)	7,4349	7,4405	7,4349	7,4516	7,4349	7,4349
Sheqel Israélien (ILS)	3,5162	3,5348	3,7552	3,9262	3,8212	3,5162
Réal brésilien (BRL)	6,3091	5,4407	5,6402	5,8928	6,3776	6,3091
Zloty Polonais (PLN)	4,5977	4,6860	4,6816	4,4425	4,5662	4,5977

IX) Autres événements significatifs

Impacts des événements internationaux :

Même si le Groupe n'est pas exposé directement sur ce marché en termes de chiffre d'affaires ou de sourcing, les conséquences des événements actuels en Europe de l'Est (guerre en Ukraine) restent difficiles à appréhender.

Les répercussions indirectes de ce conflit, en particulier l'inflation et l'augmentation des coûts logistiques, sont réels. Elles affectent les coûts de sourcing et de manière générale influent sur le comportement et les habitudes des membres sur le site (baisse du pouvoir d'achat).

Le core business du Groupe en 2022 a connu ainsi différents défis comme la forte compétition sur l'acquisition de nouveaux stocks et la hausse des coûts de transport.

Gestion de la liquidité du Groupe :

Pour rappel, il avait été signé le 16 décembre 2021 un nouvel emprunt syndiqué avec remboursement du solde de la précédente dette syndiquée en décembre 2021 et refinancement à hauteur de 172,5 millions d'euros avec de meilleures conditions financières (entre -15pb et -20pb par rapport aux conditions précédentes) et des remboursements échelonnés jusqu'en décembre 2026. Obtention également d'une ligne de crédit revolving de 60 millions d'euros jusqu'en décembre 2028.

Ces opérations permettent au Groupe de réduire son endettement mais surtout d'étaler sa dette.

Convergence des pays du Nord :

Dans le cadre de la convergence des pays du Nord, le Groupe a construit une plateforme informatique unique afin d'opérer sur tous les marchés européens, d'optimiser l'efficacité et de définir une culture uniforme au sein du Groupe.

GROUPE OREFI – COMPTES CONSOLIDES AU 31 DECEMBRE 2022

Ainsi, le 11 janvier 2022, la base membre de la société VEEPEE NORTHERN EUROPE (Belgique) et d'autres actifs et passifs liés ont été apportés à l'établissement de la société VENTE-PRIVEE.COM SA créé à ce titre en Belgique.

Autres points :

Le 30 juillet 2022, les sociétés ORIMM, LA BOISSE WILSON, BM WILSON, SCI DU 249 PRESIDENT WILSON, MM WILSON, LANDY WILSON, FRUITIER WILSON, LYON 3, BRETONS WILSON, LE STADE WILSON, BEAUNE WILSON et SAINT WILSON ont fait apport à titre de fusion-absorption de l'intégralité des éléments d'actifs et de passifs composant leurs patrimoines à la société MB WILSON. La fusion a été réalisée avec une date d'effet d'un point de vue comptable et fiscal au 1er janvier 2022. Le même jour, la société MB WILSON a décidé d'adopter comme nouvelle dénomination sociale "FONCIERE WILSON".

Au cours de l'exercice, la société PRESSENSE WILSON a cédé son bien immobilier pour un montant de 8 500 K€.

Courant 2016, le groupe a fait l'objet d'un contrôle de la Direction Générale de la Concurrence, de la Consommation et de la Répression des Fraudes (DGCCRF) portant sur les prix référents indiqués sur le site internet de la société VENTE-PRIVEE.COM.

Les conclusions de ce contrôle ont été communiquées début 2019 au Tribunal Correctionnel de Bobigny par la DGCCRF. Une procédure a été ainsi engagée à l'encontre de la société VENTE-PRIVEE.COM.

Les audiences ont eu lieu au cours du premier trimestre 2022 et l'affaire est actuellement en délibéré.

Après délibéré en mai 2022, le tribunal correctionnel de Bobigny a relaxé la société et mis fin à toute poursuite. La DGCCRF a fait appel de cette décision.

Conformément à sa position constante défendue sur le dossier, la société n'a pas enregistré de provision pour risque à ce titre au 31 décembre 2022. Elle estime en effet que les critères pour un provisionnement tant en termes de probabilité d'une condamnation que de l'estimation de son montant ne sont pas réunis.

Ajustement et correction d'erreurs des dettes fournisseurs :

En application des normes applicables, le poste Fournisseurs et Comptes rattachés a été réévalué et ajusté à la hausse de 25.1 M€ en contrepartie d'une charge exceptionnelle sur exercices antérieurs.

Cette correction correspond à des fournisseurs débiteurs comptabilisés et antérieurs à l'exercice 2021 et mis en évidence à l'occasion du déploiement d'un nouvel ERP comptable, de la reprise des soldes antérieurs ainsi que de l'automatisation des processus.

GROUPE OREFI – COMPTES CONSOLIDES AU 31 DECEMBRE 2022

X) Date de clôture des comptes

La société consolidante clôture ses comptes au 31 décembre 2022.

Toutes les sociétés intégrées, sous réserve de celles qui ont pu être absorbées ou sorties au cours de l'exercice, ont clôturé une situation de 12 mois au 31 Décembre 2022.

XI) Périmètre

Le périmètre des comptes consolidés arrêtés au 31 décembre 2022 regroupe 49 sociétés contre 66 sociétés au 31 décembre 2021.

Les variations de périmètre sur cet exercice sont les suivantes :

Acquisitions :

La société **OREFI** a acquis 0.35% supplémentaires de la société **OREDIS**. Un écart d'acquisition complémentaire d'un montant de 2 004 K€ a été constaté.

La société **VENTE-PRIVEE.COM HOLDING** a acquis 34.30% supplémentaires de la société **EBOUTIC**, augmentant sa participation et lui permettant de détenir la totalité des actions de la société. Un écart d'acquisition complémentaire d'un montant de 9 135 K€ a été constaté.

La société **VEEPEE NORTHERN EUROPE**, suite à un apport partiel d'actif en janvier 2022, a reçu 418 981 actions de la société **VENTE-PRIVEE.COM**. Ces actions ont ensuite été rachetées par **VENTE-PRIVEE.COM Holding**. Ces opérations n'ont pas généré de comptabilisation d'écarts d'acquisition.

La société **VENTE-PRIVEE.COM** a acquis 32.01% de la société **A.MOB**, augmentant sa participation et lui permettant de détenir près de 95% de la société. Un écart d'acquisition complémentaire d'un montant de 7 419 K€ a été constaté.

Autres :

La société **FONCIERE WILSON** a bénéficié des opérations de fusion-absorption impliquant 12 sociétés immobilières (cf. autres événements significatifs).

Le 5 août 2022, la société a décidé de procéder à la réduction de son capital social non motivée par des pertes à hauteur d'un montant nominal de 4 .805€ par voie de rachat de 4 805 actions émises par la société, dont la valeur nominale est de 1€, en vue de leur annulation. Les actions ont été rachetées au prix de 819.43€ par action. Cette opération a été entérinée le 14 septembre 2022 et un écart d'acquisition complémentaire à hauteur de 1 307 K€ a été constaté.

La société **VENTE-PRIVEE ENTERTAINMENT** a transféré l'ensemble de ses actifs et passifs dans le cadre d'une transmission universelle de patrimoine au profit de la société **VENTE-PRIVEE.COM** en date du 23 novembre 2022.

La société **VENTE-PRIVEE DIGITAL SERVICES IBERICA** a transféré l'ensemble de ses actifs et passif dans le cadre d'une transmission universelle de patrimoine au profit de la société **PRIVALIA VENTA DIRECTA** en date du 12 avril 2022.

La société **CANOUBIERS WILSON** a été liquidée en date du 30 septembre 2022.

La société **ADOTMOB ITALY** a été liquidée en date du 15 avril 2022.

GROUPE OREFI – COMPTES CONSOLIDES AU 31 DECEMBRE 2022

La société **ADOT ADVERTISING** a été dissoute le 3 novembre 2022.

XII) Evénements postérieurs à la clôture

Variations de périmètre :

Suite à la fin de la joint-venture avec AMERICAN EXPRESS et à la résiliation de tous les baux relatifs à la location de bureaux, conclus avec un bailleur local aux Etats-Unis, les sociétés JV VP USA LLC et VENTE-PRIVEE USA BRANDS ont été dissoutes respectivement les 4 et 11 avril 2023.

Les sociétés DIGITAL COMMERCE et OOSEARCH ont transféré l'ensemble de leurs actifs et passifs dans le cadre de transmissions universelles de patrimoine avec la société VENTE-PRIVEE.COM par décision en date du 23 mars 2023. Elles ont été radiées du Registre du Commerce et des sociétés de Bobigny le 5 mai 2023.

Le 16 janvier 2023, le Président de la société VENTE-PRIVEE.COM, a constaté que le nombre final d'ADPR rachetées par la société au titre des tranches 1 et 2 du Plan LTI 2020 (voir plus bas) s'élevait à 66 142 et décidé de procéder à l'annulation de ces ADPR. Le Président a donc constaté la réduction du capital social en conséquence, qui s'est élevée à 661.42€ portant ainsi le capital de la société de 684 593.77€ à 683 932.35€.

Le 20 avril 2023, le Président a constaté l'augmentation du capital social de la société d'un montant de 200€ pour le porter de 683 932.35€ à 684 132.35€, sur la base de la création de 20 000 ADPR gratuites au titre du plan d'attribution établi par le Conseil d'administration du 20 avril 2022, d'une valeur nominale de 0.01€ chacune, attribuées au bénéficiaire du plan ayant rempli le critère défini dans le plan.

Autres événements :

Au cours du mois d'avril 2023, la société a reçu un avis de vérification de comptabilité portant sur les exercices 2020 et 2021. Le contrôle a débuté le 20 avril 2023 et à ce jour, aucune notification n'a été reçue.

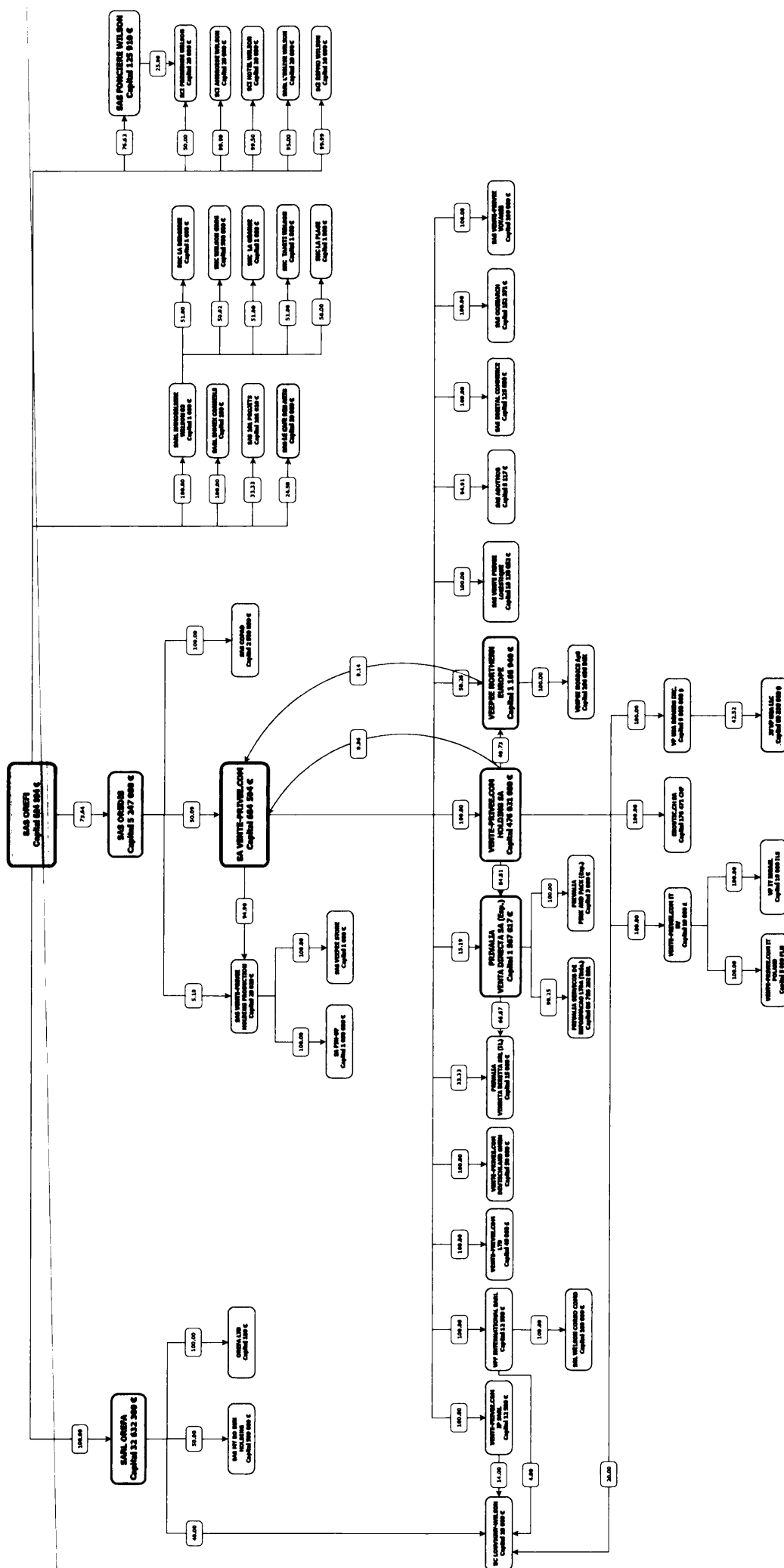
Suite à la convergence des pays du Sud et afin de donner une plus grande autonomie à la société PRIVALIA SERVICIOS DE INFORMACAO, la plateforme du site brésilien administrée par PRIVALIA VENTA DIRECTA jusqu'au 31 décembre 2022, est apporté au 1er janvier 2023 à la branche espagnole de PRIVALIA SERVICIOS DE INFORMACAO.

ORGANIGRAMME GROUPE OREFI

PÉRIMÈTRE DE CONSOLIDATION AU 31 DÉCEMBRE 2022



S.E.C.A.



B) Informations sur le périmètre

Code	Libelle	Pays	SIREN	Objet	Méthode de consolidation	% d'intérêt 2022	% d'intérêt 2021
80127	SCI AMBROISE	FRANCE	808115836	Gestion immobilière	IG	100,00	100,00
80317	COPAD	FRANCE	381454040	Commerce de gros	IG	73,99	72,47
80330	101 PROJETS	FRANCE	799382148	Fonds de placement	IP	33,33	33,33
80335	VENTE-PRIVEE ENTERTAINMENT	FRANCE	442006946	Société Holding	IG	37,46	36,22
80400	DIGITAL COMMERCE	FRANCE	531807220	Prestations de service	IG	37,46	37,13
80804	HOTEL WILSON	FRANCE	799332408	Gestion immobilière	IG	99,50	99,50
80902	IMMOBILIERE WILSON 83	FRANCE	812123057	Société Holding	IG	100,00	100,00
80903	IMMEX CONSEILS	FRANCE	504403726	Restauration traditionnelle	IG	100,00	100,00
81005	OREFI	FRANCE	399402965	Société Holding	IG	100,00	100,00
81006	VENTE-PRIVEE HOLDING PRODUCTION	FRANCE	378849244	Société Holding	IG	39,33	38,93
81007	OREFA	LUXEMBOURG		Société Holding	IG	100,00	100,00
81008	OREFA LTD	IRLANDE		Gestion d'actifs	IG	100,00	100,00
81307	VENTE PRIVEE LOGISTIQUE	FRANCE	452650500	Prestations de service	IG	37,46	37,13
81318	MY BO BUN HOLDING	FRANCE	793031733	Société Holding	IP	50,00	50,00
81320	FONCIERE WILSON	FRANCE	802601815	Société Holding	IG	76,63	73,00
81508	OREDIS	FRANCE	433779667	Société Holding	IG	73,99	72,47
81517	OOSEARCH	FRANCE	501788368	Activité des agences de publicité	IG	37,46	37,13
81612	PIN UP	FRANCE	307046730	Prestations de service	IG	39,33	38,93
81904	L'EGLISE WILSON	FRANCE	504328253	Marchand de biens	IG	95,00	95,00
81938	PRESSENSE WILSON	FRANCE	515307130	Gestion immobilière	IG	69,16	68,25
81960	VP USA BRANDS Inc.	USA		Achat et vente produits	IG	37,46	37,13
81980	VP USA JV LLC	USA		Gestion financière	ME	15,92	15,78
82302	VENTE-PRIVEE.COM	FRANCE	434317293	Achat et vente produits	IG	37,46	37,13
82309	VENTE-PRIVEE.COM IP	LUXEMBOURG		Gestion d'actifs	IG	37,46	37,13
82319	VENTE-PRIVEE.COM Holding	LUXEMBOURG		Société Holding	IG	37,46	37,13
82320	VENTE-PRIVEE.COM Ltd	ANGLETERRE		Achat et vente produits	IG	37,46	37,13
82323	VENTE-PRIVEE.COM DEUTSCHLAND GmbH	ALLEMAGNE		Achat et vente produits	IG	37,46	37,13
82331	VPF INTERNATIONAL	LUXEMBOURG		Société Holding	IG	37,46	37,13
82332	VEEPEE NORTHERN EUROPE	BELGIQUE		Achat et vente produits	IG	37,46	37,13
82335	VENTE-PRIVEE VOYAGES	FRANCE	811335884	Société Holding	IG	37,46	37,13
83501	WILSON GREG	FRANCE	812370054	Marchand de biens	IG	50,02	50,02
83502	WILSON CORSO COMO	ITALIE		Administration d'immeubles et autres biens immobiliers	IG	37,46	37,13
83504	LA BERGERIE	FRANCE	817577281	Gestion immobilière	IG	51,00	51,00
83505	LA GRANGE	FRANCE	817779267	Gestion immobilière	IG	51,00	51,00
83508	SC LOUVIGNY-WILSON	LUXEMBOURG		Société de moyens	IG	54,24	54,11
83509	TAHITI WILSON	FRANCE	819961285	Promotion immobilière	IG	51,00	51,00
83517	VEEPEE NORDICS APS	DANEMARK		Achat et vente produits	IG	37,46	37,13
83519	EBOUTIC	SUISSE		Achat et vente produits	IG	37,46	24,39
83522	ADOTMOB	FRANCE	801111659	Achat et vente produits	IG	35,56	23,72
83524	VENTE-PRIVEE.COM IT BV	PAYS BAS		Société Holding	IG	37,46	37,13
83526	CANOUBIERS WILSON	FRANCE	823677083	Gestion immobilière	IG	50,98	51,00
83531	VENTE PRIVEE.COM IT POLAND	POLOGNE		Prestations de service	IG	37,46	37,13
83538	ADOTMOB ITALY SRL	ITALIE		Achat et vente produits	IG	23,75	23,72
83539	VP IT ISRAEL	ISRAEL		Conseil en systèmes et logiciels informatiques	IG	37,46	37,13
83542	REPMO WILSON	FRANCE	853391720	Gestion immobilière	IG	100,00	100,00
83545	PRIVALIA VENTA DIRECTA ESPAGNE	ESPAGNE		Achat et vente produits	IG	37,46	37,13
83546	PRIVALIA PINK AND PACK	ESPAGNE		Prestations de service	IG	37,46	37,13
83547	PRIVALIA SERVICIOS DE INFORMACAO	BRESIL		Prestations de service	IG	36,81	37,13
83550	PRIVALIA VENDITA DIRETTA	ITALIE		Achat et vente produits	IG	37,46	37,13
83551	ADOT ADVERTISING SL	ESPAGNE		Prestations de service	IG	23,75	23,72
83555	VEEPEE STORE	FRANCE	907937387	Achat et vente produits	IG	39,33	39,58
83556	SNC LA PLAGE	FRANCE	908230840	Gestion immobilière	IG	50,00	50,00
83557	LE CAFE DES ARTS	FRANCE	910183128	Acquisition et exploitation de fonds de commerce	ME	24,50	24,50

GRUPE OREFI – COMPTES CONSOLIDES AU 31 DECEMBRE 2022

XIII) Informations concernant le bilan consolidé

A) Immobilisations incorporelles et corporelles

Var. immobilisations corporelles et incorporelles	2 022	2 021	Augmentation (Inv,Emp)	Diminution (Cess., Remb.)	Ecart de conversion	Variations de perimetre et autres variations
Frais de recherche et développement	54 140	54 140				
Concessions, brevets et droits similaires, brevets, licences	48 958 654	48 846 990	5 198	(10 797)	110 474	6 790
Autres immobilisations incorporelles	538 314 213	484 849 915	40 988 331	(2 817 151)	167 098	15 126 020
Immobilisations incorporelles en cours	14 844 923	18 792 649	12 108 227			(16 055 952)
Ecart d'acquisition	694 476 467	673 773 853				20 702 614
Immobilisations incorporelles	1 296 648 397	1 226 317 546	53 101 756	(2 827 948)	277 571	19 779 472
Terrains	29 603 125	29 928 297	392 155	(717 327)		
Agencements et aménagements de terrains	1 947 718	1 947 718				
Constructions	152 861 204	157 936 912	107 691	(5 183 399)		
Constructions sur sol d'autrui	438 126	431 820				6 306
Installations techniques, matériel & outillage	69 710 190	68 153 456	1 323 174	(488 753)	117 034	605 279
Autres immobilisations corporelles	196 462 009	168 452 282	32 931 109	(7 662 753)	347 786	2 393 585
Matériel de transport	52 936		50 659			2 277
Immobilisations corporelles en cours	60 498 682	56 501 811	7 222 074	(90 376)		(3 134 827)
Avances et acomptes s/imm. corp.	65 486	205 192	45 486	(185 192)		
Immobilisations corporelles	511 639 476	483 557 488	42 072 348	(14 327 800)	464 820	(127 380)
Immobilisations corporelles et incorporelles	1 808 287 873	1 709 875 034	95 174 103	(17 155 749)	742 392	19 652 092

Variation des amortissements	2 022	2 021	Dotation	Diminution (Cess., Remb.)	Ecart de conversion	Variation de perimetre et autres variations
Amortissements des frais de recherche et développement	(54 140)	(54 140)				
Amortissements concessions, brevets & droits similaires	(478 042)	(143 036)	(304 323)	6 118	(36 801)	
Amortissements des autres immos incorp.	(439 310 254)	(371 752 520)	(69 314 785)	1 858 115	(107 133)	6 068
Amortissement des écarts d'acquisition	(65 879 794)	(65 879 794)				
Amortissements des immobilisations incorporelles	(505 722 230)	(437 829 489)	(69 619 108)	1 864 233	(143 934)	6 068
Amort. sur agencements et aménagements de terrains	(548 169)	(448 825)	(99 344)			
Amortissements des constructions	(50 640 272)	(47 648 210)	(4 802 958)	1 810 895		2
Amortissements des constructions sur sol d'autrui	(86 824)	(59 989)	(25 853)			(982)
Amortissements install tech. matériel & outill.	(53 837 941)	(48 640 203)	(5 181 423)	95 117	(75 831)	(35 601)
Amortissements des autres immobilisations corp.	(105 033 910)	(100 429 531)	(9 015 456)	4 495 127	(79 671)	(4 379)
Amortissements des immobilisations corporelles	(210 147 116)	(197 226 758)	(19 125 034)	6 401 138	(155 502)	(40 960)
Amortissements sur actif immobilisé	(715 869 345)	(635 056 247)	(88 744 143)	8 265 372	(299 435)	(34 891)

Immobilisations incorporelles

Les frais d'établissement sont considérés comme des actifs fictifs et retraités en conséquence.

Les fonds de commerce apparaissant dans les comptes individuels sont retraités ou annulés dans les comptes consolidés.

Le coût initial d'acquisition des marques ne fait pas l'objet d'un amortissement particulier dans les comptes consolidés.

GRUPE OREFI – COMPTES CONSOLIDES AU 31 DECEMBRE 2022

Les frais de mutation, honoraires, commissions, frais d'actes relatifs à l'acquisition d'immobilisations ou autres éléments d'actifs sont systématiquement inscrits à l'actif.

Les immobilisations incorporelles sont évaluées à leur coût d'acquisition pour les actifs acquis à titre onéreux, à leur coût de production pour les actifs produits par l'entreprise, à la valeur vénale pour les actifs acquis à titre gratuit et par voie d'échange.

- Particularités des postes « Site internet » et « Logiciels créés en interne »

Rappel : Dans le cadre des nouvelles normes comptables françaises et de leur convergence vers les normes IFRS, un projet, pour faire l'objet d'une activation, doit répondre aux six critères suivants :

- Faisabilité technique nécessaire à l'achèvement de l'immobilisation incorporelle,
- Intention d'achèvement et d'utilisation de l'immobilisation,
- Capacité d'utilisation ou de vente de l'immobilisation,
- Disponibilité des ressources financières et techniques permettant de mener le projet de développement à son terme,
- Probabilité que les avantages économiques futurs attribuables aux dépenses de développement iront à l'entreprise,
- Possibilité d'évaluer de façon fiable le coût de cet actif.

Les sites Internet www.veepee.com, les sites liés à privalia et les logiciels créés en interne répondent à la définition d'un actif. Ils permettent d'enregistrer et de traiter les commandes en provenance des membres (clients). Les fonctionnalités et les capacités des sites ou des logiciels créés en interne sont régulièrement améliorées.

Les différentes dépenses liées aux développements du site Internet et des logiciels utilisés en interne comprennent des salaires et les charges sociales y afférents ainsi que des dépenses de sous-traitance et des honoraires d'intervenants extérieurs.

La plupart de ces dépenses sont nécessaires à la croissance de la société et sont porteuses d'avantages économiques futurs. En effet, elles contribuent à l'augmentation des capacités du site en termes de trafic, de productivité et donc d'accroissement potentiel du chiffre d'affaires. De plus, elles participent au développement, à la création, à l'augmentation de la valeur du site Internet ou à l'amélioration des performances de tout ou partie du système d'information du groupe.

Les règles de répartition de ces dépenses entre activation en immobilisations ou inscription en charges ont été déterminées grâce à la mise en place d'une codification analytique par projet.

Ainsi, sont imputables en charges :

- Les opérations relatives aux opérations de maintenance,
- Les prestations récurrentes,
- Les prestations de consultants extérieurs dont la mission ne comprend pas de volet de réalisation ou de mise en œuvre.

Sont donc imputables en immobilisations toutes les dépenses engagées dans le but de développer, créer, augmenter la valeur du site Internet ou de quelque partie du système d'information du groupe.

Un outil de gestion des temps a été mis en place afin d'imputer les temps passés en interne.

Toutes les dépenses affectables à un ou plusieurs projets sont donc désormais imputées par projet. Seules les dépenses engagées au cours de la phase projet sont activables. Cette phase est limitée par des procès-verbaux de mise en production et de mise en service.

GRUPE OREFI – COMPTES CONSOLIDES AU 31 DECEMBRE 2022

En 2022, la méthode l'amortissement fiscal a été réappliquée pour les logiciels internes, les logiciels et le site internet.

▪ Particularités du poste « Marques »

Une marque a une durée de vie indéfinie du fait de l'absence de limite prévisible à la période pendant laquelle l'actif est censé générer des flux de trésorerie nets.

Seules les marques acquises figurent à l'actif et en particulier la marque « Privalia ». Leur estimation est fonction de leur notoriété sur le marché et repose sur une méthode basée sur les redevances. Cette approche consiste à déterminer la valeur de la marque sur la base des revenus futurs des redevances perçues dans l'hypothèse où la marque serait exploitée sous forme de licence par un tiers.

Ces marques, qui sont juridiquement protégées, ne sont pas amorties mais soumises à des tests de dépréciation.

▪ Particularités du poste « Bases membres »

Seules les bases membres de société acquises figurent à l'actif. L'analyse statistique de la cohorte des membres doit démontrer un taux d'attrition permettant d'estimer les ventes futures réalisées avec les membres existants.

Les principales modalités d'amortissement concernant les immobilisations incorporelles sont les suivantes :

Poste comptable	Amortissement économique
Noms de domaine	Linéaire sur 1 à 2 ans
Logiciels	Linéaire sur 3 ans
Site Internet	Linéaire sur 3 ans
Logiciels internes	Linéaire sur 3 ans
Marques	Non amorties
Base membres	Linéaire sur 8 à 15 ans

Immobilisations incorporelles en cours

Elles concernent des projets qui seront mis en service au cours des exercices suivants.

Immobilisations corporelles

Les immobilisations corporelles sont évaluées à leur coût d'acquisition.

• Particularités du poste « Pièces de rechange »

Conformément à l'article 321-14.3 du PCG, la société VENTE PRIVEE LOGISTIQUE a comptabilisé en immobilisations au poste « Pièces de rechange » :

- Les éléments spécifiques ne pouvant être utilisés qu'avec une immobilisation (pièces de rechange, pièces de sécurité et matériel d'entretien) ;
- Les pièces de rechange principales qu'elle compte utiliser sur une durée supérieure à 12 mois.

Les éléments spécifiques ne pouvant être utilisés qu'avec une immobilisation ont été amortis dès leur acquisition sur la durée de l'immobilisation à laquelle ils sont rattachés.

Comme le préconise le comité d'urgence du CNC n°2005-D du 1^{er} juin 2005 (§2.2), les pièces de rechange principales immobilisées sont destinées à remplacer ou à être intégrées à un composant de l'immobilisation principale. Leur remplacement est donc planifié.

GRUPE OREFI – COMPTES CONSOLIDES AU 31 DECEMBRE 2022

En conséquence, elles ne sont amorties qu'à compter du remplacement effectif de la pièce (lors de son montage), selon les mêmes modalités (durée et mode) que celles du composant lié. En effet, les avantages économiques liés à cet actif ne seront obtenus qu'à partir de l'utilisation effective de la pièce, après le remplacement de la pièce d'origine.

Par simplification, seuls les éléments spécifiques et les pièces de rechange principales dont la valeur unitaire est significative sont comptabilisées en immobilisations.

Par conséquent et conformément à l'article 321-14.3 du PCG, les autres pièces de rechange ont été comptabilisées en stocks au poste « Pièces de rechange », que leur utilisation soit immédiate ou différée et quel que soit le rythme de consommation.

Les principales modalités d'amortissement des immobilisations corporelles sont les suivantes :

Poste comptable	Amortissement économique
Construction	Linéaire sur 10 à 40 ans
Matériel et outillage	Linéaire sur 5 à 10 ans
Installations générales	Linéaire sur 10 ans
Matériel informatique	Linéaire sur 3 ans
Matériel de studio	Linéaire sur 3 ans
Mobilier de bureau	Linéaire sur 10 ans

Immobilisations corporelles en cours

Ces en-cours passent de 56 502 K€ à 60 499 K€ en 2022, et comprennent notamment des ensembles immobiliers pour un montant total de 56 053 K€.

Immobilisations en crédit-bail et en location-financement

Les crédits-baux immobiliers et mobiliers, les locations financement significatives portant sur le matériel et outillage ainsi que sur le matériel de bureaux et informatique sont inscrits à l'actif et amortis sur la durée de vie prévue de cet actif. Les dotations aux amortissements des actifs acquis en crédit-bail ou en location financement sont comprises dans les dotations aux amortissements des immobilisations. La contrepartie de ces acquisitions est portée en "emprunts et dettes financières".

Le règlement ANC 2014-03 sur les amortissements a été appliqué sur les biens acquis en crédit-bail lorsque leur montant et leur durée restante étaient significatifs.

L'incidence de ces retraitements sur « l'actif immobilisé » consolidé peut être résumée ainsi :

(en K.C.)	Terrains & Constructions	Autres Immo.	Total
Valeurs Brutes	3 354	5 552	8 905
Amortissements	-1 689	-2 969	-4 658
Total exercice 2021	1 665	2 583	4 247
Valeurs Brutes	3 354	6 072	9 426
Amortissements	-1 757	-4 099	-5 857
Total exercice 2022	1 597	1 973	3 569

GRUPE OREFI – COMPTES CONSOLIDES AU 31 DECEMBRE 2022

B) Variation des immobilisations financières et titres mis en équivalence

Actifs financiers	2 022	2 021	Augmentation (Inv. Emp)	Diminution (Cess. Remb.)	Var. situation nette M.F.F.	Ecart de conversion	Variations de périmètre et autres variations
Titres de participation	12 236 471	12 241 118	22 379 259	(4 647)			(22 379 259)
Titres immobilisés	614 762	646 762		(32 000)			
Titres immobilisés de l'activité du portefeuille	46 450 398	45 094 410	6 617 139	(5 261 152)			
Prêts	79 261	259 327	19 000	(199 066)			
Dépôts et cautionnements versés	15 928 773	5 110 671	12 865 383	(1 669 134)		(373 352)	(4 795)
Autres créances immobilisées	12 240 969	11 715 587	545 508	(20 127)			
Immobilisations financières	87 550 634	75 067 875	42 426 290	(7 186 126)		(373 352)	(22 384 054)
Titres mis en équivalence	148 959	2 450			157 906	(11 396)	
Actifs financiers	87 699 593	75 070 325	42 426 290	(7 186 126)	157 906	(384 748)	(22 384 054)

Détail des titres de participation et des titres immobilisés de l'activité de portefeuille

Titres de participation	Montant brut	Dépréciation	Montant net
SAS TRAVEL AND MORE	11 917 781	6 038 012	5 879 769
Autres titres	318 690	91 506	227 184
Total	12 236 471	6 129 518	6 106 953

Titres immobilisés de l'activité de portefeuille	Montant brut	Dépréciation	Montant net
Titres DEVIALET	10 775 077		10 775 077
Titres SUMMIT GROWTH EQUITY FUND II	5 352 428		5 352 428
Titres SUMMIT PARTNERS CREDIT OFF FUND II	4 382 307		4 382 307
Titres SUMMIT PARTNERS GE IX LP	3 328 671		3 328 671
Titres SUMMIT PARTNERS GE FUND X-B	2 936 784		2 936 784
Titres SUMMIT PARTNERS CREDIT OFF FUND III	2 582 782		2 582 782
Titres LA MAISON CHINESE OPPORTUNITIES	1 600 000		1 600 000
Titres SUMMIT PARTNERS	960 110		960 110
Titres LEVEL UP I	830 000		830 000
Titres LA MAISON ITF 2	714 373		714 373
Titres LA MAISON ITF	701 000		701 000
Titres MI FRENCH STAR	583 795		583 795
Titres LA MAISON (OCA)	512 000		512 000
Titres SEP MOJA	468 322		468 322
Titres UBQ MATERIALS LTD	465 481		465 481
Titres OPENWEB TECHNOLOGIES	411 393		411 393
Titres FELIX CAPITAL FUND I LP	406 338		406 338
Titres SPARKLABS GLOBAL VENTURES	369 686		369 686
Titres DAY USE	360 010		360 010
Titres LA MAISON	360 000		360 000
Titres DAPHNI YELLOW FUNDS	350 000		350 000
Titres RETAIL RELOAD	300 657		300 657
Titres EMERIGE SPNA MORLAND	742 560	683 898	58 662
Titres L'ATELIER NYC LLC	488 400	488 400	0
Autres titres	6 468 224	1 694 356	4 773 868
Total	46 450 398	2 866 654	43 583 744

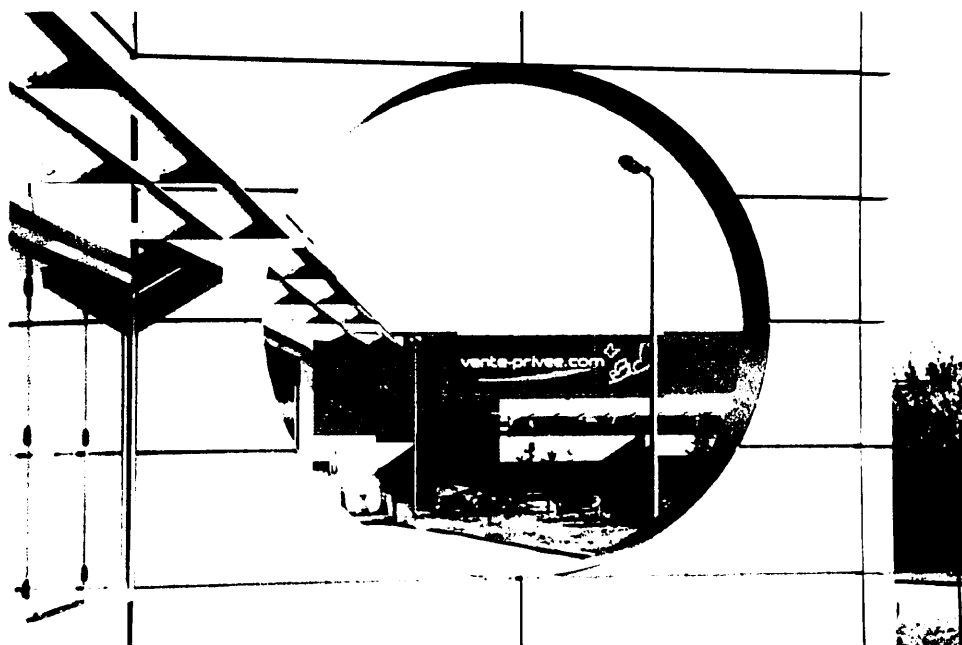
GRUPE OREFI – COMPTES CONSOLIDES AU 31 DECEMBRE 2022

C) Variations des provisions sur immobilisations

Depreciations sur actifs immobilises	2 022	2 021	Dotation	Reprise	Ecart de conversion	Variations de perimetre et autres variations
Depreciations concessions, brevets et droits similaires	(100)	(100)				
Depreciations sur ecart d'acquisition	(2 545 034)	(2 545 034)				
Depreciations des immobilisations incorporelles	(2 545 134)	(2 545 134)				
Depreciations sur installations techniques	(28 764)	(28 764)				
Depreciations sur autres immo. corporelles	(28 209)	(28 209)				
Depreciations des immobilisations corp. en cours	(6 476)	(96 852)		90 376		
Depreciations avances et acomptes s/immo. corp.	(20 000)	(20 000)				
Depreciations des immobilisations corporelles	(83 450)	(173 826)		90 376		
Depreciations sur titres de participation	(6 129 518)	(5 976 506)	(193 012)	40 000		
Depreciations des titres immo. de l'activite du portefeuille	(2 866 654)	(2 373 621)	(1 095 240)	602 208		
Depreciations sur prets	(23 333)	(15 000)	(8 333)			
Depreciations sur autres creances immobilisees	(5 242)	(5 242)	(5 242)			
Depreciations sur immobilisations financieres	(9 024 747)	(8 365 127)	(1 301 827)	642 208		
Depreciations sur actif immobilise	(11 653 331)	(11 084 087)	(1 301 827)	732 584		

La valeur brute des titres de participations ainsi que des autres titres immobilises est constituee par le coüt d'achat hors frais accessoires.

Lorsque la valeur d'usage est inferieure a la valeur brute, une depreciation est constituee du montant de la difference.



GRUPE OREFI – COMPTES CONSOLIDES AU 31 DECEMBRE 2022

D) Variation du bas de bilan actif

Variation du bas de bilan actif	2 022	2 021	Variation du bas de bilan	Variation des placements à court terme	Variation de la trésorerie	Variation des créances sur cessions d'actif	Variation des impôts différés	Ecart de conversion	Variations de périmètre et autres variations
Stocks et en-cours	252 517 536	235 442 877	13 819 039					2 773 584	482 036
Stocks M, fournitures et aut. Approvisionnements	614 796	1 025 562	(72 409)						(338 357)
Produits intermédiaires finis	165 848		165 848						
Stocks de marchandises	251 736 892	234 417 315	13 725 600					2 773 584	820 393
Clients et comptes rattachés	50 240 819	49 151 761	321 966					1 481 858	(714 766)
Clients et comptes rattachés	50 240 819	49 151 761	321 966					1 481 858	(714 766)
Autres créances et comptes de régularisation	226 671 648	154 666 120	74 439 998			(2 736 094)	745 444	1 257 888	(1 701 708)
Avances et acomptes versés sur commandes	9 806 714	3 720 674	6 049 122					36 918	
Créances sur personnel & org. Sociaux	2 245 313	816 831	1 421 862					6 620	
Créances fiscales hors IS	74 264 578	79 350 837	(7 162 621)					2 250 626	(174 264)
Etat, Impôt sur les bénéfices	14 116 542	12 511 572	857 123					66 606	681 242
Impôts différés - actif	14 474 742	14 745 825					745 444	(213 254)	(803 274)
Créances sur cessions d'actifs	553 210	3 289 304				(2 736 094)			
Autres créances	105 474 433	37 303 513	70 399 650					181 499	(2 410 230)
Produits à recevoir	29 210	27 506						1 704	
Charges constatées d'avance	5 706 908	2 900 058	2 874 862					12 567	(80 579)
Valeurs mobilières de placement	31 815 586	15 164 202	16 651 384						
VMP - Autres placements	31 656 796	15 067 992	16 588 804						
Intérêts courus non échus s/ VMP	158 790	96 210	62 580						
Disponibilités	151 610 677	115 205 342			35 733 855			656 321	15 161
Disponibilités	151 496 119	115 192 258			35 632 381			656 321	15 161
Intérêts courus non échus s/ dispo.	114 558	13 084			101 474				
Actif circulant	712 856 268	569 630 301	88 581 004	16 651 384	35 733 855	(2 736 094)	745 444	6 169 650	(1 919 277)

Les stocks sont évalués au prix d'achat, remises et escomptes obtenus déduits.

La valeur brute des marchandises et des approvisionnements comprend le prix d'achat et les frais accessoires.

Quand la valeur brute déterminée suivant les modalités indiquées ci-dessus est supérieure à la valeur de réalisation, une provision pour dépréciation des stocks est constituée pour la différence. La valeur de réalisation est déterminée en fonction d'un taux de décote qui est apprécié chaque année en fonction de la qualité des retours et de la juste appréciation de leur valeur sur le marché de gros.

Les créances sont valorisées à leur valeur nominale. Une provision pour dépréciation est pratiquée lorsque la valeur d'inventaire est inférieure à la valeur comptable.

Les valeurs mobilières de placement sont essentiellement constituées d'actions cotées. La valeur brute des valeurs mobilières de placement est constituée par le coût d'achat hors frais accessoires. Lorsque la valeur d'inventaire est inférieure à la valeur brute, une provision pour dépréciation est constituée du montant de la différence.

GRUPE OREFI – COMPTES CONSOLIDES AU 31 DECEMBRE 2022

E) Variations des provisions du bas de bilan actif

Variation des provisions de bas de bilan actif	2 022	2 021	Dotation	Reprise	Ecart de conversion	Variation de périmètre et autres variations
Stocks et en-cours	(24 892 325)	(39 901 629)	(17 249 680)	32 726 100	(260 369)	(206 746)
Dépréciations s/ stocks - marchandises	(24 892 325)	(39 901 629)	(17 249 680)	32 726 100	(260 369)	(206 746)
Clients et comptes rattachés	(2 623 168)	(2 610 920)	(1 323 827)	1 240 192		71 387
Dépr. clients et comptes rattachés	(2 623 168)	(2 610 920)	(1 323 827)	1 240 192		71 387
Autres créances et comptes de régularisation	(80 663 209)	(2 807 973)	(78 318 103)	462 867		
Dépr. autres créances	(80 663 209)	(2 807 973)	(78 318 103)	462 867		
Valeurs mobilières de placement	(4 710 199)	(1 271 070)	(3 444 392)	5 263		
Dépréciations sur VMP - Autres placements	(4 710 199)	(1 271 070)	(3 444 392)	5 263		
Actif circulant	(112 888 901)	(46 591 592)	(100 336 002)	34 434 422	(260 369)	(135 359)

F) Ventilation des actifs d'impôt différé

Ventilation des actifs d'impôt différé		2022
Reports fiscaux déficitaires		2 569 513
Différences temporaires		11 905 228
Total impôt différé		14 474 742

Le montant des impôts différés actifs non-inscrits à l'actif du bilan consolidé s'élève à 35 815 K€.

GRUPE OREFI – COMPTES CONSOLIDES AU 31 DECEMBRE 2022

G) Echancier des créances

Echancier des créances	2 022	< 1 an	1 an < 5 ans	> 5 ans
Prêts	79 261	33 711	18 400	27 150
Dépôts et cautionnements versés	15 928 773	1 743 595	12 392 610	1 792 569
Autres créances immobilisées	12 240 969	12 240 969		
Créances - Actif immobilisé	28 249 003	14 018 274	12 411 010	1 819 719
Avances et acomptes versés sur commandes	9 806 714	9 806 714		
Clients et comptes rattachés	50 240 819	50 240 819		
Créances sur personnel & org. Sociaux	2 245 313	2 245 313		
Créances fiscales hors IS	74 264 578	72 028 245	2 236 333	
Impôts différés - actif	14 474 742	14 474 742		
Etat, Impôt sur les bénéfices	14 116 542	14 116 542		
Créances sur cessions d'actifs	553 210	553 210		
Autres créances	105 474 432	105 474 432		
Produits à recev.	29 210	29 210		
Créances - Actif circulant	271 205 560	268 969 227	2 236 333	

H) Tableau de variation des capitaux propres consolidés

Variation des capitaux propres consolidés	Part du groupe				Part hors groupe	
	Capital	Primes liées au capital	Reserves	Résultat net (Part du groupe)	Capitaux propres (Part du groupe)	Intérêts minoritaires
Au 31 décembre 2020	504 994	9 956 711	383 820 192	33 117 884	427 399 781	273 466 659
Affectation du résultat N-1			33 117 885	(33 117 884)		
Distribution/ brut versé			(15 051 375)		(15 051 375)	(18 106 835)
Var. de capital en numéraire et souscrip						396 616
Résultat				66 350 197	66 350 197	65 995 090
Autres augment. dimin.			530 495		530 495	702 069
Reclass. chgt de méthode			2 013 085		2 013 085	3 319 035
Ecart de conversion/effet de change			49 000		49 000	52 419
Autres variations de périmètre						(8 946 815)
Au 31 décembre 2021	504 994	9 956 711	404 479 281	66 350 197	481 291 183	316 878 237
Affectation du résultat N-1			66 350 197	(66 350 197)		
Distribution/ brut versé			(13 081 898)		(13 081 898)	(26 569 373)
Var. de capital en numéraire et souscrip						(2 629 890)
Résultat				1 348 664	1 348 664	(22 287 571)
Autres augment. dimin.			(54 494)		(54 494)	(73 750)
Reclass. chgt de méthode			(43 754)		(43 754)	(73 038)
Ecart de conversion/effet de change			664 968		664 968	1 146 336
Autres variations de périmètre			2 469 297		2 469 298	(4 087 885)
Au 31 décembre 2022	504 994	9 956 711	460 783 597	1 348 664	472 593 967	262 303 065

GRUPE OREFI – COMPTES CONSOLIDES AU 31 DECEMBRE 2022

I) Paiements fondés sur des actions & BSA

Plan d'attribution :

Afin de poursuivre l'objectif incitatif initial du plan d'attribution d'actions gratuites de 2016, le plan mis en place a été amendé par le conseil d'administration en date du 19 juillet 2018 et modifié le 26 juin 2019. Ce plan permet d'attribuer un nombre d'actions (à des salariés bénéficiaires en fonction de conditions de présence et/ou de conditions de performance - 4 tranches sont prévues jusqu'en 2022).

A noter que la tranche 1 a été attribuée sans condition de présence en date du 19 juillet 2018 pour l'ensemble des salariés concernés. Les autres tranches (tranches 2, 3 et 4) ont été intégralement attribuées et sont valorisées sur la durée du plan en fonction des modalités définies dans le plan et notamment les conditions liées.

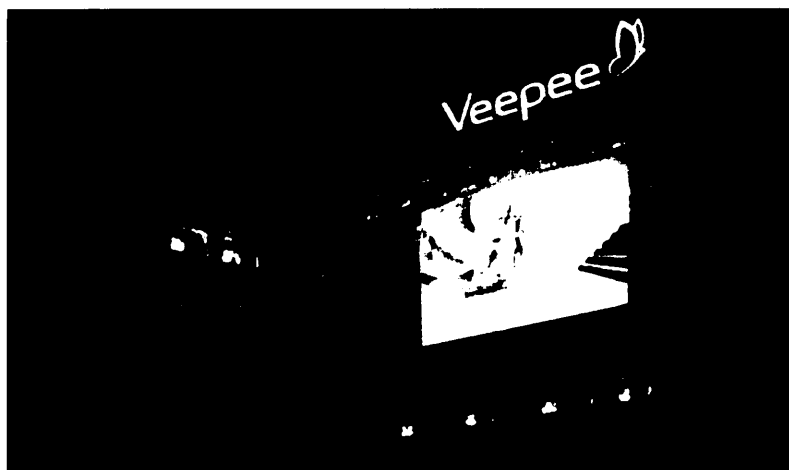
Lors de l'Assemblée générale extraordinaire du 17 décembre 2020, les actionnaires ont approuvé la modification du plan d'attribution d'actions gratuites mis en place en 2016 et modifié en 2018 ainsi qu'en 2019, le renommant ainsi « LTI Plan 2020 ». Les principales modifications relatives à ce plan concernent les modalités d'acquisition (3 tranches), la modification en actions de préférence rachetables (ADPR) et l'élargissement du nombre de salariés susceptibles de bénéficier de ce plan.

Le Conseil d'administration de la société VENTE-PRIVEE.COM et de ses filiales a ainsi autorisé à procéder, en une ou plusieurs fois, et pour une durée de 38 mois, à l'attribution d'ADPR dans la limite d'un nombre de 1 170 000 ADPR. La durée minimale de la période d'acquisition et de la période de conservation sont chacune fixées à un an. Dans ce cadre, 1 012 197 ADPR ont été attribuées à des mandataires sociaux ou salariés du Groupe dont une partie étaient déjà attributaires du plan 2016 modifié successivement en 2018 et 2019 et ont donc renoncé à ce dernier pour pouvoir bénéficier du plan LTI 2020 sur les tranches 1 et 2.

Dans le cadre de la modification des plans 2016 et 2018, seuls deux salariés du Groupe postérieurement au 17 décembre 2020 ont souhaité conserver leurs droits dans le plan au titre de la tranche 1 et 2, représentant 25 020 actions. Ces actions ont été définitivement attribuées et émises au cours de l'exercice 2021.

Le Conseil d'Administration, conformément aux délégations accordées par l'Assemblée des actionnaires, a pris les décisions suivantes :

- Conseil d'administration du 17 décembre 2021 : création de 180 864 ADPR correspondant aux tranches 1 et 2 du Plan LTI ;
- Conseil d'administration du 20 avril 2022 : attribution de 20 000 nouvelles ADPR ;
- Conseil d'administration du 22 juin 2022 : constatation de l'acquisition définitive de 708 333 ADPR à émettre de la tranche 3 et attribution de 40 000 nouvelles ADPR à des salariés de la société ;
- Conseil d'administration du 23 novembre 2022 autorise le rachat de 66 140 ADPR.



GRUPE OREFI – COMPTES CONSOLIDES AU 31 DECEMBRE 2022

J) Variation des provisions pour risques et charges

Les provisions pour risques et charges s'élèvent à 17 785 K€ au 31 décembre 2022 contre 26 073 K€ en 2021. Le détail des provisions se présente comme suit :

Variation des provisions	2 022	2 021	Dotation	Reprise	Ecart de conversion	Variations de périmètre et autres variations
Provisions pour risques	3 828 476	13 382 913	1 732 299	(11 104 949)	(33 479)	(148 309)
Autres provisions pour risques	3 828 476	13 382 913	1 732 299	(11 104 949)	(33 479)	(148 309)
Provisions pour charges	13 956 588	12 689 823	8 287 140	(8 358 390)	174 377	1 163 638
Provisions pour pensions et retraites	5 621 833	6 733 922	1 695 738	(2 439 563)		(368 264)
Autres provisions pour charges	8 334 754	5 955 901	6 591 402	(5 918 827)	174 377	1 531 902
Ecart d'acquisition passif						
Ecart d'acquisition - passif	1 763 976	1 763 976				
Reprise - écart d'acquisition - passif	(1 763 976)	(1 763 976)				
Provisions	17 785 064	26 072 736	10 019 439	(19 463 339)	140 898	1 015 329

Provisions pour risques

Les provisions pour risques sont constituées essentiellement :

- de litiges d'ordre social pour 0.3 M€ (VENTE PRIVEE.COM) et 0.5 M€ (VENTE-PRIVEE LOGISTIQUE) ;
- Suite à un contrôle des cotisations sociales de la société PRIVAIA SERVICIOS DE INFORMACAO, une notification de l'administration a été adressée à la société pour un montant de 1.13 M€. La totalité de la notification est provisionnée à la clôture de l'exercice.
- de litiges commerciaux correspondant à des différends avec des fournisseurs pour la société VENTE-PRIVEE
- au cours de l'exercice 2021, l'administration fiscale a notifié un redressement de 0.66 M€ portant sur la TVA 2018 de VENTE-PRIVEE.COM. Cette notification est provisionnée en totalité. Par prudence, la société a provisionné un risque identique sur la TVA 2019 à hauteur de 0.8 M€. Les rectifications définitives de l'administration fiscal pour les exercices 2018 et 2019 s'élèvent à 0.4 M€.
- Courant 2016, le groupe a fait l'objet d'un contrôle de la Direction Générale de la Concurrence, de la Consommation et de la Répression des Fraudes (DGCCRF) portant sur les prix référents indiqués sur le site internet de la société VP.COM. Les conclusions de ce contrôle ont été communiquées début 2019 au Tribunal Correctionnel de Bobigny par la DGCCRF. Une procédure a été ainsi engagée à l'encontre du groupe sans effet depuis l'année 2019. Après délibéré en mai 2022, le tribunal a relaxé la société et mis fin à toute poursuite. La DGCCRF a fait appel de cette décision.

Provisions pour charges

Les provisions pour charges sont constituées de :

Libellé	Montant
Provision retraite	5 621 833 €
Provision pour retours (VP)	6 227 000 €
Autres provisions	2 107 755 €
Total	13 956 588 €

GROUPE OREFI – COMPTES CONSOLIDES AU 31 DECEMBRE 2022

Départ à la retraite

Selon les recommandations de l'ANC n°2013-02 du 7 novembre 2013 telle que modifiée le 5 novembre 2021, la méthode d'évaluation retenue est la méthode actuarielle des unités de crédit projetées. Cette méthode consiste à déterminer la valeur des prestations futures probables et actualisées de chaque salarié au moment du versement de la prestation. Cette valeur est qualifiée de Valeur Actuarielle des Prestations Futures (VAPF).

Les engagements correspondants ont été comptabilisés intégralement sous la forme d'une provision. L'indemnité de départ à la retraite est déterminée en appliquant une méthode tenant compte des salaires projetés en fin de carrière, du taux de rotation du personnel, de l'espérance de vie et d'hypothèses d'actualisation des versements prévisibles.

K) Engagements hors-bilan

Engagements donnés

Total	
Avals et cautionnements	1 791 214
Autres engagements	20 848 559
Total	22 639 773

Engagements reçus

Total	
Avals et cautionnements	521 327
Autres engagements	
Total	521 327

L) Variation des dettes financières et de la trésorerie passive

Variation des dettes financières	2022	2021	Augmentation (Inv.Emp)	Diminution (Cess. Remb.)	Ecart de conversion	Variations de périmètre et autres variations
Emprunts auprès établis. de crédit	380 005 172	376 306 378	107 550 497	(103 851 702)		
Dépôts et cautionnements reçus	1 065	1 138			(72)	
Autres emprunts et dettes assimilées	5 313 415	4 125 715	3 283 300	(2 138 973)		43 373
Intérêts courus sur emprunts	1 730 943	758 225	1 690 534	(719 548)		1 731
Concours bancaires (trésorerie passive)	289 047	228 127				60 920
Concours bancaires (dettes)	57 395	91 018				(33 623)
Dettes financières	387 397 037	381 510 601	112 524 331	(106 710 223)	(72)	72 401

Le montant des dettes garanties par des sûretés réelles s'élève à 56 029 K€.

GRUPE OREFI – COMPTES CONSOLIDES AU 31 DECEMBRE 2022

M) Variation du bas de bilan passif

Variation du bas de bilan passif	2 022	2 021	Variation du bas de bilan	Variation des dettes sur acq d'actifs	Variation des impôts différés	Ecart de conversion	Variations de périmètre et autres variations
Fournisseurs et comptes rattachés	376 803 944	197 738 950	176 083 996			3 851 529	(870 532)
Dettes fournisseurs	376 803 944	197 738 950	176 083 996			3 851 529	(870 532)
Autres dettes et comptes de régularisation	251 549 080	258 352 025	(22 255 789)	5 668 252	6 603 361	740 023	2 441 208
Avances, acomptes reçus sur commandes	52 658 501	52 845 673	(453 749)			429 574	(162 998)
Dettes sociales	55 060 570	68 173 514	(13 928 523)			229 768	585 811
Dettes fiscales (hors IS)	46 540 741	44 428 114	1 250 676			(268 523)	1 130 474
Impôts différés - passif	39 728 577	34 534 895			6 603 361	(210 635)	(1 199 044)
Etat - impôts sur les bénéfices	14 279 051	18 802 572	(3 327 789)			361 069	(1 556 800)
Dettes s/ acquis. d'actifs	6 411 724	782 471		5 668 252			(39 000)
Autres dettes	18 566 842	17 001 887	(3 412 803)			198 793	4 778 965
Charges à payer	10 000		10 000				
Produits constatés d'avance	18 293 074	21 782 898	(2 393 601)			(23)	(1 096 201)
Total	628 353 024	456 090 976	153 828 207	5 668 252	6 603 361	4 591 552	1 570 676

N) Ventilation des passifs d'impôt différé

Les dettes d'impôts différés au 31 décembre 2022 d'un montant de 39 729 K€ sont décomposées de la manière suivante :

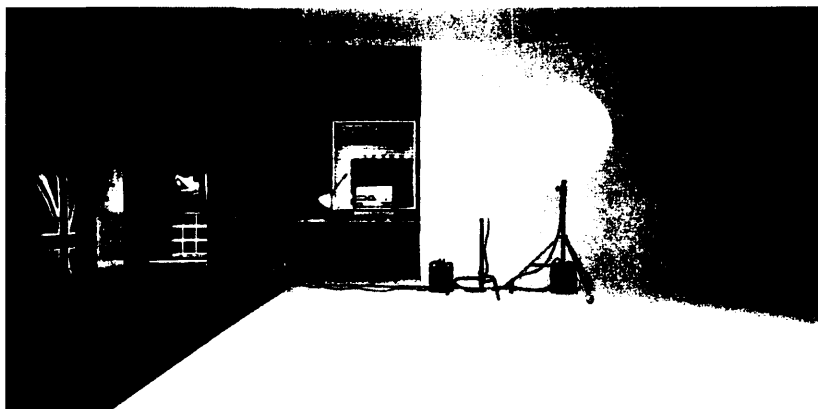
Ventilation des passifs d'impôt différé	2022
Différences temporaires	39 728 577
Total impôt différé	39 728 577



GRUPE OREFI – COMPTES CONSOLIDES AU 31 DECEMBRE 2022

O) Echéancier des dettes

Echéancier des dettes	2 022	< 1 an	1 an < 5 ans	> 5 ans
Emprunts auprès etabliss. de crédits	380 005 172	47 722 760	252 220 425	80 061 987
Dépôts et cautionnements reçus	1 065	1 065		
Autres emprunts et dettes assimilées	5 313 415	4 448 880	864 535	
Intérêts courus sur emprunts	1 730 943	1 730 943		
Concours bancaires (trésorerie passive)	289 047	289 047		
Concours bancaires (dettes)	57 395	57 395		
Dettes financières	387 397 037	54 250 090	253 084 960	80 061 987
Dettes fournisseurs	376 803 944	376 803 944		
Dettes fournisseurs et comptes rattachés	376 803 944	376 803 944		
Avances, acomptes reçus sur commandes	52 658 501	52 658 501		
Dettes sociales	55 060 570	55 060 570		
Dettes fiscales (hors IS)	46 540 741	46 540 741		
Impôts différés - passif	39 728 577	39 728 577		
Etat - impôts sur les bénéfices	14 279 051	14 279 051		
Dettes s/ acquis. d'actifs	6 411 724	6 411 724		
Autres dettes	18 566 842	18 566 842		
Charges à payer	10 000	10 000		
Produits constatés d'avance	18 293 074	18 293 074		
Autres dettes et comptes de régularisation	251 549 080	251 549 080		



GRUPE OREFI – COMPTES CONSOLIDES AU 31 DECEMBRE 2022

XIV) Informations concernant le compte de résultat

A) Ventilation du chiffre d'affaires

Libelle	Exercice 2022	Exercice 2021
Chiffre d'affaires Négoces:		
- France	881 942 921	1 269 847 268
- International	756 695 311	573 388 005
Chiffre d'affaires Total Négoces	1 638 638 231	1 843 235 273
Chiffre d'affaires Prestations de services:		
- France	176 623 833	246 824 876
- International	89 497 486	40 022 086
Chiffre d'affaires Total Prestations de Services	266 121 319	286 846 961
Chiffre d'affaires Total	1 904 759 550	2 130 082 234

B) Rémunération des commissaires aux comptes

Pour l'exercice clos le 31 décembre 2022, les honoraires des Commissaires aux comptes et des membres de leur réseau pris en charge par le groupe se détaillent comme suit :

Honoraires CAC (en M d'€)	Exercice 2022	Exercice 2021
KPMG	1	0,7
TETRA AUDIT	0,5	0,3
Autres	0,2	0,1
Total	1,7	1,1

C) Impôts sur les résultats

La méthode de fiscalisation retenue correspond au "Report variable d'impôt", avec pour principe le rattachement des charges et des produits aux exercices concernés.

Toutes les différences entre le résultat consolidé et fiscal, susceptibles de se manifester à l'avenir, et qui résultent d'opérations déjà réalisées, sont constatées :

- Le calcul et l'enregistrement des corrections d'impôt sur les bénéfices, s'effectuent au taux en vigueur à la date des modifications,
- L'incidence de la variation des taux d'imposition est prise en compte au cours de l'exercice de variation.

L'incidence de la fiscalisation des retraitements est globalisée au niveau de chaque société. Elle figure sous des rubriques particulières de l'actif et du passif.

Le calcul de l'impôt différé de toutes les sociétés prend en compte la règle de l'impôt votée à la date de clôture des comptes consolidés. Pour les entités françaises, les impôts différés sont estimés sur la base d'un taux unique égal au taux marginal qui devrait être appliqué au titre de l'exercice qui suit, soit un taux de 25%.

GROUPE OREFI – COMPTES CONSOLIDES AU 31 DECEMBRE 2022

Le détail de la charge d'impôt sur les sociétés est le suivant :

Libelle	2022	2021
Impôt sur les bénéfices	(23 249 764)	(42 168 137)
Produit ou ch. d'impôt lié à l'intégration fiscale	496 489	(88 897)
Impôts différés	(4 802 218)	(7 657 867)
Impôts sur les résultats	(27 555 492)	(49 914 902)

Les retraitements nécessaires pour faire apparaître la situation fiscale latente sont effectués :

- Constatation d'une créance représentative d'avance sur impôt futur dans les sociétés disposant d'un report déficitaire, lorsque l'imputation fiscale paraît possible notamment compte tenu de plus-values latentes sur les actifs immobilisés ou financiers, ou/et de prévisions commerciales à moyen ou long terme.
- Lorsque le report déficitaire ne paraît pas pouvoir être imputé, certains retraitements qui conduiraient à constater un impôt différé, ne sont pas appliqués.

D) Preuve d'impôt

Le rapprochement entre l'impôt sur les sociétés figurant au compte de résultat et l'impôt théorique qui serait supporté sur la base du taux en vigueur en France s'analyse comme suit :

Preuve d'impôt par entité	Entités
Résultat net des entreprises intégrées	(20 938 906)
Réintégration des impôts sur le résultat, des amort/prov. Sur écarts d'acq et résultat des MEE	(27 397 587)
Résultat avant amort/prov sur écarts d'acquisition, impôts et résultat des MEE	6 458 681
Impôt théorique au taux de l'entité consolidante	(1 614 670)
Effets des différences de base au taux effectif de la fille	(32 552 780)
Effets des différences de taux	951 814
Effets des dispositions fiscales particulières	3 874 788
Ecritures manuelles sur Impôt	1 785 365
Charge d'impôt théorique	(27 555 492)
Charge d'impôt réelle	(27 555 492)

E) Effectif moyen du personnel du groupe OREFI

Libelle	Exercice 2022	Exercice 2021
Cadres	1 533	1 467
Employés	3 272	3 572
Effectif moyen	4 805	5 039

GRUPE OREFI – COMPTES CONSOLIDES AU 31 DECEMBRE 2022

F) Dotations d'exploitation

Libelle	2022	2021
Dot./Amort. & Dépr. sur immo. incorporelles	(68 414 614)	(72 330 248)
Dot./Amort. & Dépr. sur immo. corporelles	(19 422 442)	(20 979 653)
Dot. aux provisions d'exploitation	(9 958 319)	(10 293 887)
Dotations pour dépr. des actifs circulants	(96 891 610)	(22 434 425)
Dotations aux amort. dépr. et provisions	(194 686 985)	(126 038 214)

La variation des dotations est notamment liée à la provision pour 73.9 M€ constatée afin de tenir compte des positions débitrices du compte Fournisseurs et comptes rattachés.

G) Résultat financier

1) Produits financiers

Libelle	2022	2021
Produits sur créances et VMP	3 376 524	3 074 056
Rep. sur provisions à caractère financier	1 856 400	1 488 896
Rep./Dépr. sur actifs financiers	647 470	1 480 533
Gains de change sur opérations financières	2 501 113	1 582 138
Produits nets sur cession de VMP	870 439	11 088 748
Autres produits financiers	6 862 355	8 571 882
Produits financiers	16 114 300	27 286 253

2) Charges financières

Libelle	2022	2021
Charges d'intérêts	(11 162 994)	(8 274 719)
Pertes sur créances financières et VMP	(8 342)	(1 442 241)
Pertes de change sur opérations financières	(2 227 926)	(798 914)
Autres charges financières	(120 814)	(555 660)
Dot. aux provisions à caractère financier	(61 121)	(38 699)
Dot. dépr. sur actifs financiers	(4 746 220)	(7 885 968)
Charges financières	(18 327 416)	(18 996 202)

GRUPE OREFI – COMPTES CONSOLIDES AU 31 DECEMBRE 2022

H) Résultat exceptionnel

La conception du résultat exceptionnel retenue est celle du Plan Comptable Général, sans application de la directive 2013/34 UE. Cette conception est généralement identique à celle mise en œuvre dans les comptes sociaux.

1) Produits exceptionnels

Libelle	2022	2021
Produits exceptionnels sur opérations de gestion	761 057	6 699 399
Produits excep. s/ exercices antérieurs	26 930	230 847
Produits de cession de titres (conso.)		36 160 536
Produits de cession d'immo. incorp.	14 901	1 707 992
Produits de cession d'immo. corp.	15 919 963	26 653 649
Produits de cession de titres	11 865 189	6 475 404
Subv. invest. virées au résuit, de l'ex.	384 966	
Autres produits exceptionnels	104 886	449 778
Rep. sur provisions à caractère exceptionnel		123 886
Rep. excep. dépr. Immo. Fin. (impairment)		160 854
Produits exceptionnels	29 077 892	78 662 346

2) Charges exceptionnelles

Libelle	2022	2021
Charges exceptionnelles sur opération de gestion	(30 480 641)	(2 192 958)
Charges excep. sur exercices antérieurs	(75 616)	(658 757)
VNC des titres conso cédés		(18 979 946)
VNC des immo. incorp. cédées	(563 715)	(2 277 217)
VNC des immo. corp. cédées	(7 741 469)	(10 497 461)
VNC des titres cédés	(5 297 799)	(5 283 664)
+/- value de consolidation	(1 500 000)	(4 813 098)
Autres charges exceptionnelles	(578 248)	(3 470 906)
Dotations aux amort. Excep. des immo.	(1 307 087)	(650)
Dot. aux provisions à caractère exceptionnel		(6 625)
Charges exceptionnelles	(47 544 576)	(48 181 281)

Le résultat exceptionnel, d'un montant de – 18.4 M€, comprend l'impact de la correction d'erreur chez VENTE-PRIVEE.COM (cf supra.) pour – 25.1 M€.

GRUPE OREFI – COMPTES CONSOLIDES AU 31 DECEMBRE 2022

XV) Informations sectorielles

En euros	Europe	Amerique	Autres	Total
Exercice 2020	2 355 727 796	156 923 600	5 212 944	2 517 864 340
Chiffre d'affaires net	2 355 727 796	156 923 600	5 212 944	2 517 864 340
Exercice 2021	1 977 525 653	152 540 879	15 702	2 130 082 234
Chiffre d'affaires net	1 977 525 653	152 540 879	15 702	2 130 082 234
Exercice 2022	1 735 651 179	169 108 372	-	1 904 759 550
Chiffre d'affaires net	1 735 651 179	169 108 372	-	1 904 759 550

Un secteur opérationnel est une composante du Groupe qui exerce des activités à partir desquelles elle est susceptible de percevoir des produits et de supporter des charges, y compris des produits et des charges relatives à des transactions avec d'autres composantes du Groupe. Les résultats opérationnels de tous les secteurs opérationnels, pour lesquels des informations financières isolées sont disponibles, sont régulièrement revus par la direction du groupe, qui les utilise pour prendre les décisions d'allocation de ressources aux secteurs et pour apprécier leur performance.

Suite aux convergences des périmètres Sud et Nord de l'Europe, le groupe dispose désormais d'une plateforme et de systèmes informatiques uniques. En conséquence, il a mis en évidence l'autonomie de la zone américaine à la fois dans ses systèmes (plate-forme autonome), sa gestion et son activité.

Le Groupe a ainsi défini deux secteurs géographiques pour la présentation des informations sectorielles.

Ces secteurs correspondent aux unités opérationnelles stratégiques du Groupe.

Les unités opérationnelles stratégiques du Groupe offrent des produits et des services distincts et sont gérées séparément dans la mesure où elles nécessitent la mise en place de technologies et stratégies commerciales différentes.

Les secteurs géographiques sont l'Europe (regroupant à ce jour la France, l'Italie, l'Allemagne, l'Espagne, le Royaume-Uni, le Benelux, le Danemark, la Suisse et la Pologne), l'Amérique (Etats-Unis et Brésil).

OREFI ORIENTALE ET FINANCIERE

249, avenue du Président Wilson
93210 LA PLAINE SAINT DENIS

RAPPORT DES COMMISSAIRES AUX COMPTES SUR LES COMPTES CONSOLIDES

Exercice clos le 31 décembre 2022

Les Commissaires aux comptes

Cabinet C.E.E.C.A
Représentée par Bruno Le Mentec
Commissaire aux Comptes
Associé et mandataire social

TETRA AUDIT
Représentée par Frédéric Graveline
Commissaire aux Comptes
Associé et mandataire social

OREFI ORIENTALE ET FINANCIERE

SAS au capital de 504 994 €

Siège social : 249, avenue du Président Wilson
93210 LA PLAINE SAINT DENIS

Siren : 399 402 965

A l'Assemblée générale de la société OREFI ORIENTALE ET FINANCIERE,

Opinion

En exécution de la mission qui nous a été confiée par l'Assemblée générale, nous avons effectué l'audit des comptes consolidés de la SAS OREFI ORIENTALE ET FINANCIERE relatifs à l'exercice clos le 31 décembre 2022, tels qu'ils sont joints au présent rapport.

Nous certifions que les comptes consolidés sont, au regard des règles et principes comptables français, réguliers et sincères et donnent une image fidèle du résultat des opérations de l'exercice écoulé ainsi que de la situation financière et du patrimoine, à la fin de l'exercice, de l'ensemble constitué par les personnes et entités comprises dans la consolidation.

Fondement de l'opinion

Référentiel d'audit

Nous avons effectué notre audit selon les normes d'exercice professionnel applicables en France. Nous estimons que les éléments que nous avons collectés sont suffisants et appropriés pour fonder notre opinion.

Les responsabilités qui nous incombent en vertu de ces normes sont indiquées dans la partie « Responsabilités des commissaires aux comptes relatives à l'audit des comptes annuels » du présent rapport.

Indépendance

Nous avons réalisé notre mission d'audit dans le respect des règles d'indépendance prévues par le code de commerce et par le code de déontologie de la profession de commissaire aux comptes, sur la période du 1^{er} janvier 2022 à la date d'émission de notre rapport.

Justification des appréciations

En application des dispositions des articles L. 823-9 et R. 823-7 du code de commerce relatives à la justification de nos appréciations, nous portons à votre connaissance les appréciations suivantes qui, selon notre jugement professionnel, ont été les plus importantes pour l'audit des comptes consolidés de l'exercice.

Les appréciations ainsi portées s'inscrivent dans le contexte de l'audit des comptes consolidés pris dans leur ensemble, et de la formation de notre opinion exprimée ci-avant. Nous n'exprimons pas d'opinion sur des éléments de ces comptes consolidés pris isolément.

OREFI ORIENTALE ET FINANCIERE

- Votre société procède à chaque clôture à des tests de dépréciation des écarts d'acquisition selon les modalités décrites dans la note VI « Modalités de traitement des écarts d'acquisitions » de l'annexe aux comptes consolidés. Sur la base des informations qui nous ont été communiquées, nos travaux ont consisté à examiner le caractère approprié des tests de dépréciation réalisés à la clôture, leurs modalités de mise en œuvre ainsi que les données et hypothèses utilisées et à vérifier que les notes annexes donnent une information appropriée.
- Votre société constate, le cas échéant, une provision pour dépréciation de stock selon les modalités décrites dans la note XIII - D) « Variation du bas de bilan » de l'annexe aux comptes consolidés. Nous nous sommes assurés du bien-fondé de la méthode et du caractère raisonnable des hypothèses retenues pour l'évaluation et la dépréciation des stocks. Nous avons mis en œuvre des tests pour vérifier, par sondage, l'application de ces méthodes.

Vérifications spécifiques

Nous avons également procédé, conformément aux normes d'exercice professionnel applicables en France, aux vérifications spécifiques prévues par les textes légaux et réglementaires des informations relatives au groupe, données dans le rapport de gestion du Président.

Nous n'avons pas d'observation à formuler sur la sincérité et la concordance avec les comptes consolidés.

Responsabilités de la direction et des personnes constituant le gouvernement d'entreprise relatives aux comptes consolidés

Il appartient à la direction d'établir des comptes consolidés présentant une image fidèle conformément aux règles et principes comptables français ainsi que de mettre en place le contrôle interne qu'elle estime nécessaire à l'établissement de comptes consolidés ne comportant pas d'anomalies significatives, que celles-ci proviennent de fraudes ou résultent d'erreurs.

Lors de l'établissement des comptes consolidés, il incombe à la direction d'évaluer la capacité de la Société OREFI ORIENTALE ET FINANCIERE à poursuivre son exploitation, de présenter dans ces comptes, le cas échéant, les informations nécessaires relatives à la continuité d'exploitation et d'appliquer la convention comptable de continuité d'exploitation, sauf s'il est prévu de liquider la Société ou de cesser son activité.

Les comptes consolidés ont été arrêtés par le Président.

OREFI ORIENTALE ET FINANCIERE

Responsabilités des commissaires aux comptes relatives à l'audit des comptes consolidés

Il nous appartient d'établir un rapport sur les comptes consolidés. Notre objectif est d'obtenir l'assurance raisonnable que les comptes consolidés pris dans leur ensemble ne comportent pas d'anomalies significatives. L'assurance raisonnable correspond à un niveau élevé d'assurance, sans toutefois garantir qu'un audit réalisé conformément aux normes d'exercice professionnel permet de systématiquement détecter toute anomalie significative. Les anomalies peuvent provenir de fraudes ou résulter d'erreurs et sont considérées comme significatives lorsque l'on peut raisonnablement s'attendre à ce qu'elles puissent, prises individuellement ou en cumulé, influencer les décisions économiques que les utilisateurs des comptes prennent en se fondant sur ceux-ci.

Comme précisé par l'article L. 823-10-1 du code de commerce, notre mission de certification des comptes ne consiste pas à garantir la viabilité ou la qualité de la gestion de votre Société.

Dans le cadre d'un audit réalisé conformément aux normes d'exercice professionnel applicables en France, le commissaire aux comptes exerce son jugement professionnel tout au long de cet audit. En outre :


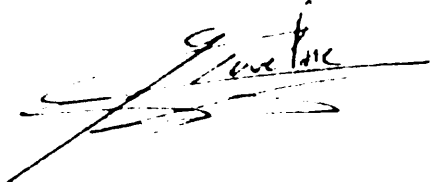
- il identifie et évalue les risques que les comptes consolidés comportent des anomalies significatives, que celles-ci proviennent de fraudes ou résultent d'erreurs, définit et met en œuvre des procédures d'audit face à ces risques, et recueille des éléments qu'il estime suffisants et appropriés pour fonder son opinion. Le risque de non-détection d'une anomalie significative provenant d'une fraude est plus élevé que celui d'une anomalie significative résultant d'une erreur, car la fraude peut impliquer la collusion, la falsification, les omissions volontaires, les fausses déclarations ou le contournement du contrôle interne ;
- il prend connaissance du contrôle interne pertinent pour l'audit afin de définir des procédures d'audit appropriées en la circonstance, et non dans le but d'exprimer une opinion sur l'efficacité du contrôle interne ;
- il apprécie le caractère approprié des méthodes comptables retenues et le caractère raisonnable des estimations comptables faites par la direction, ainsi que les informations les concernant fournies dans les comptes consolidés ;
- il apprécie le caractère approprié de l'application par la direction de la convention comptable de continuité d'exploitation et, selon les éléments collectés, l'existence ou non d'une incertitude significative liée à des événements ou à des circonstances susceptibles de mettre en cause la capacité de la Société à poursuivre son exploitation. Cette appréciation s'appuie sur les éléments collectés jusqu'à la date de son rapport, étant toutefois rappelé que des circonstances ou événements ultérieurs pourraient mettre en cause la continuité d'exploitation. S'il conclut à l'existence d'une incertitude significative, il attire l'attention des lecteurs de son rapport sur les informations fournies dans les comptes consolidés au sujet de cette incertitude ou, si ces informations ne sont pas fournies ou ne sont pas pertinentes, il formule une certification avec réserve ou un refus de certifier ;

OREFI ORIENTALE ET FINANCIERE

- il apprécie la présentation d'ensemble des comptes consolidés et évalue si les comptes consolidés reflètent les opérations et événements sous-jacents de manière à en donner une image fidèle ;
- concernant l'information financière des personnes ou entités comprises dans le périmètre de consolidation, il collecte des éléments qu'il estime suffisants et appropriés pour exprimer une opinion sur les comptes consolidés. Il est responsable de la direction, de la supervision et de la réalisation de l'audit des comptes consolidés ainsi que de l'opinion exprimée sur ces comptes.

Fait à Paris et à Charenton-le-Pont, le 22 juin 2023

Les Commissaires aux comptes,

	
Cabinet C.E.E.C.A Représentée par Bruno Le Mentec Commissaire aux Comptes Associé et mandataire social	TETRA AUDIT Représentée par Frédéric Graveline Commissaire aux Comptes Associé et mandataire social

« OREFI », Orientale et Financière

Société par actions simplifiée au capital de 504 994 €

Siège social : 249, avenue du Président Wilson 93210 LA PLAINE SAINT DENIS

399 402 965 R.C.S. BOBIGNY

RAPPORT DU PRESIDENT SUR LES COMPTES CONSOLIDES DE L'EXERCICE 2022

ASSEMBLEE GENERALE MIXTE DU 30 JUIN 2023

Mesdames, Messieurs,

Le Présent rapport est, conformément à la Loi, destiné à vous rendre compte de l'activité et des résultats de notre Groupe de sociétés au cours de l'exercice clos le 31 décembre 2022 et de vous faire part des perspectives d'avenir.

MODIFICATIONS DU PERIMETRE DE CONSOLIDATION

Le périmètre des comptes consolidés arrêtés au 31 décembre 2022 regroupe 49 sociétés contre 66 sociétés au 31 décembre 2021.

Les variations de périmètre sur cet exercice sont les suivantes :

Acquisitions :

La société OREFI a acquis 0.35% supplémentaires de la société OREDIS. Un écart d'acquisition complémentaire d'un montant de 2 004 K€ a été constaté.

La société VENTE-PRIVEE.COM HOLDING a acquis 34.30% supplémentaires de la société EBOUTIC, augmentant sa participation et lui permettant de détenir la totalité des actions de la société. Un écart d'acquisition complémentaire d'un montant de 9 135 K€ a été constaté.

La société VEEPEE NORTHERN EUROPE, suite à un apport partiel d'actif en janvier 2022, a reçu 418 981 actions de la société VENTE-PRIVEE.COM. Ces actions ont ensuite été rachetées par VENTE-PRIVEE.COM Holding. Ces opérations n'ont pas généré de comptabilisation d'écarts d'acquisition.

La société VENTE-PRIVEE.COM a acquis 32.01% de la société A.MOB, augmentant sa participation et lui permettant de détenir près de 95% de la société. Un écart d'acquisition complémentaire d'un montant de 7 419 K€ a été constaté.

Autres :

La société FONCIERE WILSON a bénéficié des opérations de fusion-absorption impliquant 12 sociétés immobilières (cf. autres événements significatifs).

Le 5 août 2022, la société a décidé de procéder à la réduction de son capital social non motivée par des pertes à hauteur d'un montant nominal de 4 .805€ par voie de rachat de 4 805 actions émises par la société, dont la valeur nominale est de 1€, en vue de leur annulation. Les actions ont été rachetées au prix de 819.43€ par action. Cette opération a été entérinée le 14 septembre 2022 et un écart d'acquisition complémentaire à hauteur de 1 307 K€ a été constaté.

La société VENTE-PRIVEE ENTERTAINMENT a transféré l'ensemble de ses actifs et passifs dans le cadre d'une transmission universelle de patrimoine au profit de la société VENTE-PRIVEE.COM en date du 23 novembre 2022.

La société VENTE-PRIVEE DIGITAL SERVICES IBERICA a transféré l'ensemble de ses actifs et passif dans le cadre d'une transmission universelle de patrimoine au profit de la société PRIVAIA VENTA DIRECTA en date du 12 avril 2022.

La société CANOUBIERS WILSON a été liquidée en date du 30 septembre 2022.

La société ADOTMOB ITALY a été liquidée en date du 15 avril 2022.

La société ADOT ADVERTISING a été dissoute le 3 novembre 2022.

FAITS CARACTERISTIQUES

Impacts des évènements internationaux :

Même si le Groupe n'est pas exposé directement sur ce marché en termes de chiffre d'affaires ou de sourcing, les conséquences des évènements actuels en Europe de l'Est (guerre en Ukraine) restent difficiles à appréhender.

Les répercussions indirectes de ce conflit, en particulier l'inflation et l'augmentation des coûts logistiques, sont réels. Elles affectent les coûts de sourcing et de manière générale influent sur le comportement et les habitudes des membres sur le site (baisse du pouvoir d'achat).

Le core business du Groupe en 2022 a connu ainsi différents défis comme la forte compétition sur l'acquisition de nouveaux stocks et la hausse des coûts de transport.

Gestion de la liquidité du Groupe :

Pour rappel, il avait été signé le 16 décembre 2021 un nouvel emprunt syndiqué avec remboursement du solde de la précédente dette syndiquée en décembre 2021 et refinancement à hauteur de 172,5 millions d'euros avec de meilleures conditions financières (entre -15pb et -20pb par rapport aux conditions précédentes) et des remboursements échelonnés jusqu'en décembre 2026. Obtention également d'une ligne de crédit revolving de 60 millions d'euros jusqu'en décembre 2028.

Ces opérations permettent au Groupe de réduire son endettement mais surtout d'étaler sa dette.

Convergence des pays du Nord :

Dans le cadre de la convergence des pays du Nord, le Groupe a construit une plateforme informatique unique afin d'opérer sur tous les marchés européens, d'optimiser l'efficacité et de définir une culture uniforme au sein du Groupe.

Ainsi, le 11 janvier 2022, la base membre de la société VEEPEE NORTHERN EUROPE (Belgique) et d'autres actifs et passif liés ont été apportés à l'établissement de la société VENTE-PRIVEE.COM SA créé à ce titre en Belgique.

Autres points :

Le 30 juillet 2022, les sociétés ORIMM, LA BOISSE WILSON, BM WILSON, SCI DU 249 PRESIDENT WILSON, MM WILSON, LANDY WILSON, FRUITIER WILSON, LYON 3, BRETONS WILSON, LE STADE WILSON, BEAUNE WILSON et SAINT WILSON ont fait apport à titre de fusion-absorption de l'intégralité des éléments d'actifs et de passifs composant leurs patrimoines à la société MB WILSON. La fusion a été réalisée avec une date d'effet d'un point de vue comptable et fiscal au 1er janvier

2022. Le même jour, la société MB WILSON a décidé d'adopter comme nouvelle dénomination sociale "FONCIERE WILSON".

Au cours de l'exercice, la société PRESSENSE WILSON a cédé son bien immobilier pour un montant de 8 500 K€.

Ajustement et correction d'erreurs des dettes fournisseurs :

En application des normes applicables, le poste Fournisseurs et Comptes rattachés a été réévalué et ajusté à la hausse de 25.1 M€ en contrepartie d'une charge exceptionnelle sur exercices antérieurs.

Cette correction correspond à des fournisseurs débiteurs comptabilisés et antérieurs à l'exercice 2021 et mis en évidence à l'occasion du déploiement d'un nouvel ERP comptable, de la reprise des soldes antérieurs ainsi que de l'automatisation des processus.

COMPTES CONSOLIDES 2022

Les comptes consolidés du groupe OREFI ont été établis selon les règles françaises et sont conformes aux articles L.233-16 à 28 du Code de Commerce et au règlement ANC 2020-01.

Les méthodes et règles de consolidation retenues sont détaillées dans l'Annexe des Comptes consolidés qui font partie intégrante de ceux-ci.

ACTIVITE DE L'EXERCICE

Au cours de l'exercice clos le 31 décembre 2022, le chiffre d'affaires du Groupe s'est élevé à 1 904 759 550 € contre 2 130 082 234 € l'exercice précédent, soit une diminution de près de 10.58%.

L'effectif moyen a diminué, passant de 5 039 personnes en 2021 à 4 805 personnes en 2022.

Le résultat net consolidé s'élève à – 20 938 907 € contre 132 345 287 € en 2021, soit une diminution de 153 284 194 €, comprenant un résultat exceptionnel de – 18 466 684 €.

Les capitaux propres groupe s'élèvent à 472 593 967 € contre 481 291 183 € au 31 décembre 2021.

Compte de résultat

Le chiffre d'affaires du groupe d'un montant de 1 904 759 550 € augmenté des autres produits d'exploitation d'un montant de 115 758 914 € génèrent un total des produits d'exploitation de 2 020 518 464 € en 2022 contre 2 245 932 770 € l'exercice précédent.

Les charges d'exploitation s'élèvent pour l'exercice 2022 à 1 993 379 984 € contre 2 100 956 018 € sur l'exercice précédent, soit une diminution de 5.12 % et sont composées :

- D'achats consommés pour 1 209 986 404 € ;
- De charges de personnel pour 287 997 263 € ;
- D'autres charges d'exploitation pour 285 315 056 € ;
- D'impôts et taxes pour 15 394 277 € ;
- De dotations aux amortissements et provisions d'exploitation y compris celles relatives aux écarts d'acquisition pour 194 686 985 € ;

Le résultat d'exploitation avant dotations aux amortissements et dépréciations des écarts d'acquisition s'établit à 27 138 480 € au cours de cet exercice, contre 144 976 752 € l'exercice précédent, soit une diminution de 117 838 272€. Il n'a pas été constaté cet exercice de dotations aux amortissements ou aux dépréciations des écarts d'acquisition.

Après imputation du résultat financier de – 2 213 116 €, du résultat exceptionnel de – 18 466 684 €, après la prise en charge de l'impôt sur les résultats de – 27 555 492 € et du résultat de la mise en équivalence de sociétés de 157 906 €, le résultat net consolidé s'élève à – 20 938 907 € contre 132 345 287 € en 2021.

Il se répartit de la façon suivante :

- résultat net Groupe : 1 348 664 €
- résultat net hors Groupe : - 22 287 570 €

Bilan

Les capitaux propres s'élèvent à 734 897 033 € au 31 décembre 2022, dont 472 593 967 € revenant au groupe.

L'actif net immobilisé s'élève à 1 168 464 790 € à la clôture de l'exercice. Les investissements incorporels et corporels de l'exercice s'élèvent à 95 174 103 €. Les sorties d'immobilisations incorporelles et corporelles s'élèvent à 17 155 749 €.

L'actif net circulant est de 599 967 367 € et se compose de la manière suivante :

- Des stocks et en-cours pour 227 625 211 €,
- Des clients et comptes rattachés pour 47 617 650 €,
- Des autres créances et comptes de régularisation pour 146 008 439 €,
- Des valeurs mobilières de placement et disponibilités pour 178 716 064 €.

Les dettes au 31 décembre 2022 s'élèvent à 1 015 750 061 € et sont constituées par :

- Des emprunts et dettes financières pour 387 397 037 € ;
- Des dettes fournisseurs et comptes rattachés pour 376 803 944 €,
- Des autres dettes et comptes de régularisation pour 251 549 080 €.

ACTIVITE RECHERCHE ET DEVELOPPEMENT

Dans le cadre de ses activités, le groupe a réalisé au cours de l'exercice des dépenses de recherche et développement qui ont été activées pour un montant de 51.9 M€ contre 49.1 M€ sur l'exercice 2021.

EVENEMENTS POSTERIEURS A LA CLOTURE – PERSPECTIVES 2023

Variations de périmètre :

Suite à la fin de la joint-venture avec AMERICAN EXPRESS et à la résiliation de tous les baux relatifs à la location de bureaux, conclus avec un bailleur local aux Etats-Unis, les sociétés JV VP USA LLC et VENTE-PRIVEE USA BRANDS ont été dissoutes respectivement les 4 et 11 avril 2023.

Les sociétés DIGITAL COMMERCE et OOSEARCH ont transféré l'ensemble de leurs actifs et passifs dans le cadre de transmissions universelles de patrimoine avec la société VENTE-PRIVEE.COM par décision en date du 23 mars 2023. Elles ont été radiées du Registre du Commerce et des sociétés de Bobigny le 5 mai 2023.

Le 16 janvier 2023, le Président de la société VENTE-PRIVEE.COM, a constaté que le nombre final d'ADPR rachetées par la société au titre des tranches 1 et 2 du Plan LTI 2020 (voir plus bas) s'élevait à 66 142 et décidé de procéder à l'annulation de ces ADPR. Le Président a donc constaté la réduction du capital social en conséquence, qui s'est élevée à 661.42€ portant ainsi le capital de la société de 684 593.77€ à 683 932.35€.

Le 20 avril 2023, le Président a constaté l'augmentation du capital social de la société d'un montant de 200€ pour le porter de 683 932.35€ à 684 132.35€, sur la base de la création de 20 000 ADPR gratuites au titre du plan d'attribution établi par le Conseil d'administration du 20 avril 2022, d'une valeur nominale de 0.01€ chacune, attribuées au bénéficiaire du plan ayant rempli le critère défini dans le plan.

Autres évènements :

Suite à la convergence des pays du Sud et afin de donner une plus grande autonomie à la société PRIVALIA SERVICIOS DE INFORMACAO, la plateforme du site brésilien administrée par PRIVALIA VENTA DIRECTA jusqu'au 31 décembre 2022, est apporté au 1er janvier 2023 à la branche espagnole de PRIVALIA SERVICIOS DE INFORMACAO.

RISQUES ET INCERTITUDES

Courant 2016, le groupe a fait l'objet d'un contrôle de la Direction Générale de la Concurrence, de la Consommation et de la Répression des Fraudes (DGCCRF) portant sur les prix référents indiqués sur le site internet de la société VENTE-PRIVEE.COM.

Les conclusions de ce contrôle ont été communiquées début 2019 au Tribunal Correctionnel de Bobigny par la DGCCRF. Une procédure a été ainsi engagée à l'encontre de la société VENTE-PRIVEE.COM.

Les audiences ont eu lieu au cours du premier trimestre 2022 et l'affaire est actuellement en délibéré. Après délibéré en mai 2022, le tribunal correctionnel de Bobigny a relaxé la société et mis fin à toute poursuite. La DGCCRF a fait appel de cette décision.

Conformément à sa position constante défendue sur le dossier, la société n'a pas enregistré de provision pour risque à ce titre au 31 décembre 2022. Elle estime en effet que les critères pour un provisionnement tant en termes de probabilité d'une condamnation que de l'estimation de son montant ne sont pas réunis.

Au cours du mois d'avril 2023, la société OREFI a reçu un avis de vérification de comptabilité portant sur les exercices 2020 et 2021. Le contrôle a débuté le 20 avril 2023 et à ce jour, aucune notification n'a été reçue.

La société VENTE-PRIVEE.COM a comptabilisé des provisions pour risques au titre de différents litiges d'ordre social pour 0.3 M€. Pour les mêmes raisons, la société VENTE PRIVEE LOGISTIQUE a comptabilisé des provisions pour risques à hauteur de 0.5 M€.

Suite à un contrôle des cotisations sociales de la société PRIVALIA SERVICIOS DE INFORMACAO, une notification de l'administration a été adressée à la société pour un montant de 1.13 M€. La totalité de la notification est provisionnée à la clôture de l'exercice.

Des litiges commerciaux correspondant à des différends avec des fournisseurs pour la société VENTE-PRIVEE LOGISTIQUE restent en cours.

Au cours de l'exercice 2021, l'administration fiscale a notifié un redressement de 0.66 M€ portant sur la TVA 2018 de VENTE-PRIVEE.COM. Cette notification est provisionnée en totalité. Par prudence, la société a provisionné un risque identique sur la TVA 2019 à hauteur de 0.8 M€. Les rectifications définitives de l'administration fiscale pour les exercices 2018 et 2019 s'élèvent à 0.4 M€.

Nous espérons que les informations contenues dans le présent rapport vous auront permis d'obtenir la meilleure connaissance possible de la marche de notre groupe au cours du dernier exercice, de sa situation économique et financière et de son évolution prévisible.

Nous restons bien entendu, préalablement à la mise aux voix des résolutions inscrites à l'ordre du jour, à votre disposition pour répondre à vos questions.

LE PRESIDENT

DocuSigned by:
Jacques-Antoine Grav
3EA71A418BB342F...