

RCS : DIJON
Code greffe : 2104

Documents comptables

REGISTRE DU COMMERCE ET DES SOCIETES

Le greffier du tribunal de commerce de DIJON atteste l'exactitude des informations transmises ci-après

Nature du document : Documents comptables (B-S)

Numéro de gestion : 2007 B 80154
Numéro SIREN : 403 449 176
Nom ou dénomination : REKCOTS

Ce dépôt a été enregistré le 26/05/2020 sous le numéro de dépôt 2262

Désignation de l'entreprise : **REKCOTS SAS** Durée de l'exercice exprimée en nombre de mois* **12**
 Adresse de l'entreprise **ROUTE DEPARTEMENTALE 115J** 21700 VILLERS LA FAYE Durée de l'exercice précédent* **12**

Numéro SIRET* **4 0 3 4 4 9 1 7 6 0 0 0 4 5** Néant *

				Exercice N clos le, 13 0 0 9 2 0 1 8		N-1 13 0 0 9 2 0 1 7	
		Brut 1	Amortissements, provisions 2	Net 3	Net 4		
Capital souscrit non appelé (I)		AA					
IMMOBILISATIONS INCORPORELLES	Frais d'établissement *	AB					
	Frais de développement *	CX					
	Concessions, brevets et droits similaires	AF					
	Fonds commercial (1)	AH					
	Autres immobilisations incorporelles	AJ					
	Avances et acomptes sur immobilisations incorporelles	AL					
	Terrains	AN					
	Constructions	AP					
	Installations techniques, matériel et outillage industriels	AR	180 000	12 132	167 868		
	Autres immobilisations corporelles	AT	23 314	13 031	10 284	17 467	
Immobilisations en cours	AV						
Avances et acomptes	AX						
Participations évaluées selon la méthode de mise en équivalence	CS						
Autres participations	CU	3 258 026		3 258 026	3 258 026		
Créances rattachées à des participations	BB						
Autres titres immobilisés	BD						
Prêts	BF						
Autres immobilisations financières*	BH						
TOTAL (II)		BJ	3 461 341	25 162	3 436 179	3 275 493	
IMMOBILISATIONS FINANCIÈRES (2)	Matières premières, approvisionnements	BL	30 412		30 412		
	En cours de production de biens	BN				33 000	
	En cours de production de services	BP					
	Produits intermédiaires et finis	BR					
	Marchandises	BT					
	Avances et acomptes versés sur commandes	BV					
	Clients et comptes rattachés (3)*	BX	202 086		202 086	93 001	
Autres créances (3)	BZ	333 155		333 155	265 115		
Capital souscrit et appelé, non versé	CB						
Valeurs mobilières de placement (dont actions propres :)	CD						
Disponibilités	CF					253	
Charges constatées d'avance (3)*	CH	1 548		1 548	1 523		
TOTAL (III)	CJ	567 201		567 201	392 893		
Comptes de régularisation	Frais d'émission d'emprunt à étaler (IV)	CW					
	Primes de remboursement des obligations (V)	CM					
	Ecarts de conversion actif* (VI)	CN					
TOTAL GÉNÉRAL (I à VI)	CO	4 028 542	25 162	4 003 380	3 668 386		
Renvois : (1) Dont droit au bail							
Clause de réserve de propriété *	Immobilitations :						
			Stocks :				
					Créances :		

CERTIFIÉ CONFORME A L'ORIGINAL

Déposé au Greffe du Tribunal de Commerce de Dijon

le 28 MAI 2020 sous le n° B 2262

EXEMPLAIRE A CONSERVER PAR LE DECLARANT

QUADREATUS Informatique

* Des applications concernant cette rubrique sont données dans le guide n° 2022 En Euros.

CAUTION
DO NOT TOUCH

Désignation de l'entreprise : REKCOTS SAS

Néant *

EXEMPLAIRE A CONSERVER PAR LE DECLARANT

		Exercice N	Exercice N-1		
CAPITAUX PROPRES	Capital social ou individuel (1)* (Dont versé :2.69...8.64.....)	DA	269 864	269 864	
	Primes d'émission, de fusion, d'apport, ...	DB	437 800	437 800	
	Ecart de réévaluation (2)* (dont écart d'équivalence <input type="checkbox"/> EK)	DC			
	Réserve légale (3)	DD	26 987	26 987	
	Réserves statutaires ou contractuelles	DE			
	Réserves réglementées (3)* (Dont réserve spéciale des provisions pour fluctuation des cours <input type="checkbox"/> BI)	DF			
	Autres réserves (Dont réserve relative à l'achat d'oeuvres originales d'artistes vivants* <input type="checkbox"/> EJ)	DG	2 413 671	2 372 617	
	Report à nouveau	DH			
	RÉSULTAT DE L'EXERCICE (bénéfice ou perte)	DI	21 403	41 054	
	Subventions d'investissement	DJ			
	Provisions réglementées *	DK			
	TOTAL (I)	DL	3 169 724	3 148 322	
Autres fonds propres	Produit des émissions de titres participatifs	DM			
	Avances conditionnées	DN			
	TOTAL (II)	DO			
Provisions pour risques et charges	Provisions pour risques	DP			
	Provisions pour charges	DQ			
	TOTAL (III)	DR			
DETTES (4)	Emprunts obligataires convertibles	DS			
	Autres emprunts obligataires	DT			
	Emprunts et dettes auprès des établissements de crédit (5)	DU	36 560	24 910	
	Emprunts et dettes financières divers (Dont emprunts participatifs <input type="checkbox"/> EI)	DV	353 909	348 485	
	Avances et acomptes reçus sur commandes en cours	DW			
	Dettes fournisseurs et comptes rattachés	DX	291 394	42 189	
	Dettes fiscales et sociales	DY	104 607	75 034	
	Dettes sur immobilisations et comptes rattachés	DZ			
Autres dettes	EA	47 185	29 446		
Compte régul.	Produits constatés d'avance (4)	EB			
TOTAL (IV)	EC	833 655	520 064		
Ecarts de conversion passif *	ED				
TOTAL GÉNÉRAL (I à V)	EE	4 003 380	3 668 386		
RENVOLS	(1) Ecart de réévaluation incorporé au capital	1B			
	(2) Dont {	Réserve spéciale de réévaluation (1959)	1C		
		Ecart de réévaluation libre	1D		
		Réserve de réévaluation (1976)	1E		
	(3) Dont réserve spéciale des plus-values à long terme *	EF			
(4) Dettes et produits constatés d'avance à moins d'un an	EG	822 469	508 864		
(5) Dont concours bancaires courants, et soldes créditeurs de banques et CCP	EH	31 751	11 283		

* Des explications concernant cette rubrique sont données dans la notice n° 2032.

Désignation de l'entreprise : REKCOTS SAS		Exercice N						Exercice (N-1)	
		France		Exportations et livraisons intracommunautaires		Total			
PRODUITS D'EXPLOITATION	Ventes de marchandises*	FA		FB		FC			
	Production vendue	{ biens* services*	FD		FE		FF		
			FG	357 768	FH		FI	357 768	462 275
	Chiffres d'affaires nets*	FJ	357 768	FK		FL	357 768	462 275	
	Production stockée*					FM	(33 000)	(106 641)	
	Production immobilisée*					FN			
	Subventions d'exploitation					FO			
	Reprises sur amortissements et provisions, transfert de charges* (9)					FP	2 455	7 887	
	Autres produits (1) (11)					FQ	100	2	
	Total des produits d'exploitation (2) (I)						FR	327 323	363 523
CHARGES D'EXPLOITATION	Achats de marchandises (y compris droits de douane)*					FS			
	Variation de stock (marchandises)*					FT			
	Achats de matières premières et autres approvisionnements (y compris droits de douane)*					FU	30 412		
	Variation de stock (matières premières et approvisionnements)*					FV	(30 412)	4 000	
	Autres achats et charges externes (3) (6 bis) *					FW	64 468	74 100	
	Impôts, taxes et versements assimilés*					FX	5 892	8 205	
	Salaires et traitements*					FY	148 255	154 504	
	Charges sociales (10)					FZ	64 925	67 304	
	DOTATIONS D'EXPLOITATION	Sur immobilisations	{ - dotations aux amortissements* - dotations aux provisions				GA	19 315	4 034
							GB		
		Sur actif circulant : dotations aux provisions*					GC		
	Pour risques et charges : dotations aux provisions					GD			
	Autres charges (12)					GE	4	2	
	Total des charges d'exploitation (4) (II)						GF	302 859	312 149
1 - RÉSULTAT D'EXPLOITATION (I - II)						GG	24 464	51 374	
opérations en commun	Bénéfice attribué ou perte transférée*					GH			
	Perte supportée ou bénéfice transféré*					GI			
PRODUITS FINANCIERS	Produits financiers de participations (5)					GJ	4 582	4 211	
	Produits des autres valeurs mobilières et créances de l'actif immobilisé (5)					GK			
	Autres intérêts et produits assimilés (5)					GL			
	Reprises sur provisions et transferts de charges					GM			
	Différences positives de change					GN			
	Produits nets sur cessions de valeurs mobilières de placement					GO			
Total des produits financiers (V)						GP	4 582	4 211	
CHARGES FINANCIÈRES	Dotations financières aux amortissements et provisions*					GQ			
	Intérêts et charges assimilées (6)					GR	6 457	6 399	
	Différences négatives de change					GS			
	Charges nettes sur cessions de valeurs mobilières de placement					GT			
Total des charges financières (VI)						GU	6 457	6 399	
2 - RÉSULTAT FINANCIER (V - VI)						GV	(1 875)	(2 187)	
3 - RÉSULTAT COURANT AVANT IMPÔTS (I - II + III - IV + V - VI)						GW	22 589	49 187	

EXEMPLAIRE A CONSERVER PAR LE DECLARANT

QUADRATUS Informatique

4 **COMPTE DE RÉSULTAT DE L'EXERCICE (Suite)**

Formulaire obligatoire (article 53 A du Code Général des Impôts)

Désignation de l'entreprise : <u>REKCOTS SAS</u>		Néant <input type="checkbox"/> *		
		Exercice N	Exercice N-1	
PRODUITS EXCEPTIONNELS	Produits exceptionnels sur opérations de gestion	HA		
	Produits exceptionnels sur opérations en capital *	HB	7 738	
	Reprises sur provisions et transferts de charges	HC		
	Total des produits exceptionnels (7) (VII)	HD	7 738	
CHARGES EXCEPTIONNELLES	Charges exceptionnelles sur opérations de gestion (6 bis)	HE	2 558	
	Charges exceptionnelles sur opérations en capital *	HF		
	Dotations exceptionnelles aux amortissements et provisions	HG		
	Total des charges exceptionnelles (7) (VIII)	HH	2 558	
4 - RÉSULTAT EXCEPTIONNEL (VII - VIII)		HI	5 180	
Participation des salariés aux résultats de l'entreprise (IX)		HJ	(3 302)	
Impôts sur les bénéfices * (X)		HK	6 366	
TOTAL DES PRODUITS (II + III + V + VII)		HL	339 643	
TOTAL DES CHARGES (II + IV + VI + VIII + IX + X)		HM	318 240	
5 - BÉNÉFICE OU PERTE (Total des produits - total des charges)		HN	21 403	
RENOIS	(1) Dont produits nets partiels sur opérations à long terme	HO		
	(2) Dont {	produits de locations immobilières	HY	
		produits d'exploitation afférents à des exercices antérieurs (à détailler au (8) ci-dessous)	IG	
	(3) Dont {	- Crédit bail mobilier *	HP	
		- Crédit bail immobilier	HQ	
	(4) Dont charges d'exploitation afférentes à des exercices antérieurs (à détailler au (8) ci-dessous)	IH		
	(5) Dont produits concernant les entreprises liées	IJ	4 211	
	(6) Dont intérêts concernant les entreprises liées	IK		
	(6bis) Dont dons faits aux organismes d'intérêt général (art. 238 bis du C.G.I.)	HX		
	(6ter) Dont	amortissement des souscriptions dans des PME innovantes (art. 217 octies)	RC	
		amortissement exceptionnel de 25% des constructions nouvelles (art. 39 quinquies D)	RD	
	(9) Dont transferts de charges	A1	2 455	
	(10) Dont cotisations personnelles de l'exploitant (13)	A2	7 887	
(11) Dont redevances pour concessions de brevets, de licences (produits)	A3			
(12) Dont redevances pour concessions de brevets, de licences (charges)	A4			
(13) Dont primes et cotisations complémentaires personnelles : facultatives A6		obligatoires A9		
(7) Détail des produits et charges exceptionnels (Si le nombre de lignes est insuffisant, reproduire le cadre (7) et le joindre en annexe)		Exercice N		
Penalités et amendes		Charges exceptionnelles	Produits exceptionnels	
		2 558		
Produit de cession immo corp			7 738	
(8) Détail des produits et charges sur exercices antérieurs :		Exercice N		
		Charges antérieures	Produits antérieurs	

EXEMPLAIRE A CONSERVER PAR LE DECLARANT

QUADRATUS Informatique

* Des explications concernant cette rubrique sont données dans la notice n° 2052.

ANNEXE

SOMMAIRE

	page
Faits caractéristiques de l'exercice	12
Evènements significatifs postérieurs à la clôture	12
- REGLES ET METHODES COMPTABLES	
Principes et conventions générales	12
Permanence ou changement de méthodes	12
- COMPLEMENT D'INFORMATIONS RELATIF AU BILAN	
Etat des immobilisations	13
Etat des amortissements	13
Etat des provisions	14
Etat des échéances des créances et des dettes	14
Composition du capital social	14
Evaluation des immobilisations corporelles	14
Evaluation des amortissements	15
Titres immobilisés	15
Evaluation des matières et marchandises	15
Dépréciation des stocks et en cours	15
Evaluation des créances et des dettes	15
Dépréciation des créances	15
Disponibilités en Euros	16
Produits à recevoir	16
Charges à payer	16
Charges et produits constatés d'avance	16
- COMPLEMENT D'INFORMATIONS RELATIF AU COMPTE DE RESULTAT	
Charges et produits financiers concernant les entr. liées	17
- ENGAGEMENTS FINANCIERS ET AUTRES INFORMATIONS	
Liste des filiales et participations	18

ANNEXE

Exercice du 01/10/2017 au 30/09/2018

Annexe au bilan avant répartition de l'exercice, dont le total est de 4 003 379.57 Euros et au compte de résultat de l'exercice présenté sous forme de liste, dont le chiffre d'affaires est de 357 768.11 Euros et dégageant un bénéfice de 21 402.52 Euros.

L'exercice a une durée de 12 mois, couvrant la période du 01/10/2017 au 30/09/2018.

Les notes et les tableaux présentés ci-après, font partie intégrante des comptes annuels.

FAITS CARACTERISTIQUES DE L'EXERCICE

Néant

EVENEMENTS SIGNIFICATIFS POSTERIEURS A LA CLOTURE

Néant

- REGLES ET METHODES COMPTABLES -

(PCG Art. 831-1/1)

Principes et conventions générales

Les comptes de l'exercice clos ont été élaborés et présentés conformément aux règles comptables dans le respect des principes prévus par les articles 121-1 à 121-5 et suivants du Plan Comptable Général 2016.

La méthode de base retenue pour l'évaluation des éléments inscrits en comptabilité est la méthode des coûts historiques.

Les conventions comptables ont été appliquées en conformité avec les dispositions du code de commerce, du décret comptable du 29/11/83 ainsi que du règlement ANC 2014-03 et des règlements ANC 2015-06 et 2016-07 relatifs à la réécriture du plan comptable général applicable à la clôture de l'exercice.

Permanence des méthodes

Les méthodes d'évaluation retenues pour cet exercice n'ont pas été modifiées par rapport à l'exercice précédent.

ANNEXE

Exercice du 01/10/2017 au 30/09/2018

- COMPLEMENT D'INFORMATIONS RELATIF AU BILAN -

Etat des immobilisations

	Valeur brute début d'exercice	Augmentations	
		Réévaluations	Acquisitions
Installations techniques, Matériel et outillage industriel			180 000
Matériel de transport	53 470		
Matériel de bureau et informatique, Mobilier	2 414		
TOTAL	55 884		180 000
Autres participations	3 258 026		
TOTAL	3 258 026		
TOTAL GENERAL	3 313 910		180 000

	Diminutions		Valeur brute en fin' d'exercice	Réévaluation Valeur d'origine fin exercice
	Poste à Poste	Cessions		
Installations techniques, Matériel et outillage industriel			180 000	180 000
Matériel de transport		32 570	20 900	20 900
Matériel de bureau et informatique, Mobilier			2 414	2 414
TOTAL		32 570	203 314	203 314
Autres participations			3 258 026	3 258 026
TOTAL			3 258 026	3 258 026
TOTAL GENERAL		32 570	3 461 341	3 461 341

Etat des amortissements

Situations et mouvements de l'exercice	Montant début d'exercice	Dotations de l'exercice	Diminutions Reprises	Montant fin d'exercice
Installations techniques, Matériel et outillage industriel		12 132		12 132
Matériel de transport	36 387	6 967	32 570	10 784
Matériel de bureau et informatique, Mobilier	2 030	217		2 247
TOTAL	38 417	19 315	32 570	25 162
TOTAL GENERAL	38 417	19 315	32 570	25 162

Ventilation des dotations de l'exercice	Amortissements linéaires	Amortissements dégressifs	Amortissements exceptionnels	Amortissements dérogatoires	
				Dotations	Reprises
Instal. techniques matériel outillage indus.	12 132				
Matériel de transport	6 967				
Matériel de bureau informatique mobilier	217				
TOTAL	19 315				
TOTAL GENERAL	19 315				

ANNEXE

Exercice du 01/10/2017 au 30/09/2018

Etat des provisions

Néant

Etat des échéances des créances et des dettes

Etat des créances	Montant brut	A 1 an au plus	A plus d'1 an
Autres créances clients	202 086	202 086	
Taxe sur la valeur ajoutée	10 061	10 061	
Groupe et associés	322 595	322 595	
Débiteurs divers	500	500	
Charges constatées d'avance	1 548	1 548	
TOTAL	536 789	536 789	

Etat des dettes	Montant brut	A 1 an au plus	De 1 à 5 ans	A plus de 5 ans
Emprunts et dettes ets crédit à 1 an maximum à l'origine	32 155	32 155		
Emprunts et dettes ets crédit à plus de 1 an à l'origine	4 405	4 405		
Emprunts et dettes financières divers	350 845	350 845		
Fournisseurs et comptes rattachés	291 394	291 394		
Personnel et comptes rattachés	28 748	28 748		
Sécurité sociale et autres organismes sociaux	22 370	22 370		
Impôts sur les bénéfices	5 158	5 158		
Taxe sur la valeur ajoutée	43 793	43 793		
Autres impôts taxes et assimilés	4 539	4 539		
Groupe et associés	3 064	3 064		
Autres dettes	47 185	35 999	11 186	
TOTAL	833 655	822 469	11 186	
Emprunts remboursés en cours d'exercice	8 700			

Composition du capital social

(PCG Art. 831-3 et 832-13)

Différentes catégories de titres	Valeurs nominales en euros	Nombre de titres			
		Au début	Créés	Remboursés	En fin
Actions ordinaires	244.0000	1 106			1 106

Evaluation des immobilisations corporelles

La valeur brute des éléments corporels de l'actif immobilisé correspond à la valeur d'entrée des biens dans le patrimoine compte tenu des frais nécessaires à la mise en état d'utilisation de ces biens, mais à l'exclusion des frais engagés pour leur acquisition.

ANNEXE

Exercice du 01/10/2017 au 30/09/2018

Evaluation des amortissements

Les méthodes et les durées d'amortissement retenues ont été les suivantes :

Catégorie	Mode	Durée
Constructions	Linéaire	10 à 50 ans
Agencements et aménagements	Linéaire	10 à 20 ans
Installations techniques	Linéaire	5 à 10 ans
Matériels et outillages	Linéaire	5 à 10 ans
Matériel de transport	Linéaire	3 à 5 ans
Matériel de bureau	Linéaire	5 à 10 ans
Mobilier	Linéaire	5 à 10 ans

Titres immobilisés

(PCG Art. 831-2/20 et 832-7)

Les titres de participation, ainsi que les autres titres immobilisés, ont été évalués au prix pour lequel ils ont été acquis, à l'exclusion des frais engagés pour leur acquisition.
En cas de cession portant sur un ensemble de titres de même nature conférant les mêmes droits, la valeur d'entrée des titres cédés a été estimée au prix d'achat moyen pondéré.
Les titres immobilisés ont le cas échéant été dépréciés par voie de provision pour tenir compte de leur valeur actuelle à la clôture de l'exercice.

Evaluation des matières et marchandises

(PCG Art. 831-2)

Les matières et marchandises ont été évaluées à leur coût d'acquisition selon la méthode du coût d'achat moyen pondéré.
Les frais de stockage n'ont pas été pris en compte pour l'évaluation des stocks.

Dépréciation des stocks

(PCG 831-2/3.2 et 831-2/6)

Les stocks et en cours ont, le cas échéant, été dépréciés par voie de provision pour tenir compte de leur valeur actuelle à la date de clôture de l'exercice.

Evaluation des créances et des dettes

Les créances et dettes ont été évaluées pour leur valeur nominale.

Dépréciation des créances

(PCG Art.831-2/3)

Les créances ont, le cas échéant, été dépréciées par voie de provision pour tenir compte des difficultés de recouvrement auxquelles elles étaient susceptibles de donner lieu.

ANNEXE

Exercice du 01/10/2017 au 30/09/2018

Disponibilités en Euros

Les liquidités disponibles en caisse ou en banque ont été évaluées pour leur valeur nominale.

Produits à recevoir

Montant des produits à recevoir inclus dans les postes suivants du bilan	Montant
Créances clients et comptes rattachés	5 574
Total	5 574

Charges à payer

Montant des charges à payer incluses dans les postes suivants du bilan	Montant
Emprunts et dettes auprès des établissements de crédit	4 373
Dettes fournisseurs et comptes rattachés	32 281
Dettes fiscales et sociales	4 539
Total	41 193

Charges et produits constatés d'avance

Charges constatées d'avance	Montant
Charges d'exploitation	1 548
Total	1 548

ANNEXE

Exercice du 01/10/2017 au 30/09/2018

- COMPLEMENT D'INFORMATIONS RELATIF AU COMPTE DE RESULTAT -

Charges et produits financiers concernant les entreprises liées

(PCG Art. 831-2 et Art. 832-13)

	Charges financières	Produits financiers
Total	6 457	4 582
Dont entreprises liées		4 582

Intérêt compte courant JPS GRANULATS : 4 582 €

- ENGAGEMENTS FINANCIERS ET AUTRES INFORMATIONS -

Liste des filiales et participations

(Code du Commerce Art. L 233-15; PCG Art. 831-3 et 832-13)

Société	Capital	Capitaux propres autres que le capital	Quote-part du capital détenu en %	Valeur comptable des titres détenus		Prêts et avances consentis et non remboursés	Cautions et avals donnés par la société	Chiffre d'affaires du dernier exercice	Résultat net du dernier exercice	Dividendes encaissés par la société
				brute	nette					
A. Renseignements détaillés - Filiales détenues à + de 50% - SAS JPS GRANULATS - Participations détenues entre 10 et 50 %	4 654 613		53.05	3 258 026	3 258 026	248 112		1 568 012	11 297	
B. Renseignements globaux - Filiales non reprises en A - Participations non reprises en A										

SECRET

REKCOTS

Société par Actions Simplifiée au capital de 269 864 euros

Siège social

Route Départementale 115 J
21700 VILLERS LA FAYE

403 449 176 R.C.S. DIJON

Deposé au Greffe
du Tribunal
de Commerce
de Dijon
le 26 MAI 2020
sous le n° B 2262

RAPPORT DU COMMISSAIRE AUX COMPTES SUR LES COMPTES ANNUELS

Exercice clos le 30 Septembre 2018

GREFFE

Roger LHUILLIER et Associés

Société de Commissaires aux comptes
inscrite sur la liste nationale des Commissaires aux comptes
rattachée à la CRCC de Dijon
Sarl au capital de 7 622,45 euros
398 435 263 R.C.S Dijon

28 rue de la Redoute – 21850 Saint-Apollinaire
Téléphone : 03.80.67.31.15

CKELLE

RAPPORT DU COMMISSAIRE AUX COMPTES SUR LES COMPTES ANNUELS

A l'Assemblée Générale de la société REKCOTS,

Opinion

En exécution de la mission qui nous a été confiée par votre Assemblée Générale, nous avons effectué l'audit des comptes annuels de la société REKCOTS relatifs à l'exercice clos le 30 Septembre 2018, tels qu'ils sont joints au présent rapport.

Nous certifions que les comptes annuels sont, au regard des règles et principes comptables français, réguliers et sincères et donnent une image fidèle du résultat des opérations de l'exercice écoulé ainsi que de la situation financière et du patrimoine de la société à la fin de cet exercice.

Fondement de l'opinion

Référentiel d'audit

Nous avons effectué notre audit selon les normes d'exercice professionnel applicables en France. Nous estimons que les éléments que nous avons collectés sont suffisants et appropriés pour fonder notre opinion.

Les responsabilités qui nous incombent en vertu de ces normes sont indiquées dans la partie « Responsabilités du commissaire aux comptes relatives à l'audit des comptes annuels » du présent rapport.

Indépendance

Nous avons réalisé notre mission d'audit dans le respect des règles d'indépendance qui nous sont applicables, sur la période du 1^{er} Octobre 2017 à la date d'émission de notre rapport, et notamment nous n'avons pas fourni de services interdits par le code de déontologie de la profession de commissaire aux comptes.

Incertitude significative liée à la continuité d'exploitation

Sans remettre en cause l'opinion exprimée ci-dessus, nous attirons votre attention sur l'incertitude significative liée à des événements ou à des circonstances susceptibles de mettre en cause la continuité d'exploitation décrite dans la note « Evènements significatifs postérieurs à la clôture » de l'annexe des comptes annuels.

Justification des appréciations

En application des dispositions des articles L. 823-9 et R.823-7 du code de commerce relatives à la justification de nos appréciations, nous portons à votre connaissance les appréciations suivantes qui, selon notre jugement professionnel, ont été les plus importantes pour l'audit des comptes annuels de l'exercice.

Les appréciations ainsi portées s'inscrivent dans le contexte de l'audit des comptes annuel pris dans leur ensemble et de la formation de notre opinion exprimée ci-avant. Nous n'exprimons pas d'opinion sur des éléments de ces comptes annuels pris isolément.

Votre société décrit dans le paragraphe « Titres immobilisés » de l'annexe les règles et principes comptables relatifs aux titres de participation.

19. 2/2

Dans le cadre de notre appréciation des règles et principes comptables suivis par votre société, nous avons vérifié le caractère approprié des méthodes comptables et des informations fournies dans les notes de l'annexe. Nous nous sommes assurés de leur correcte application.

Nous avons en outre vérifié les informations mentionnées dans la note « liste des filiales et des participations » de l'annexe.

Vérifications spécifiques

Nous avons également procédé, conformément aux normes d'exercice professionnel applicables en France, aux vérifications spécifiques prévues par les textes légaux et réglementaires.

Nous n'avons pas d'observation à formuler sur la sincérité et la concordance avec les comptes annuels des informations données dans les documents sur la situation financière et les comptes annuels adressés aux associés.

Responsabilités de la direction et des personnes constituant le gouvernement d'entreprise relatives aux comptes annuels

Il appartient à la direction d'établir des comptes annuels présentant une image fidèle conformément aux règles et principes comptables français ainsi que de mettre en place le contrôle interne qu'elle estime nécessaire à l'établissement de comptes annuels ne comportant pas d'anomalies significatives, que celles-ci proviennent de fraudes ou résultent d'erreurs.

Lors de l'établissement des comptes annuels, il incombe à la direction d'évaluer la capacité de la société à poursuivre son exploitation, de présenter dans ces comptes, le cas échéant, les informations nécessaires relatives à la continuité d'exploitation et d'appliquer la convention comptable de continuité d'exploitation, sauf s'il est prévu de liquider la société ou de cesser son activité.

Les comptes annuels ont été arrêtés par le Président.

Responsabilités du commissaire aux comptes relative à l'audit des comptes annuels

Il nous appartient d'établir un rapport sur les comptes annuels. Notre objectif est d'obtenir l'assurance raisonnable que les comptes annuels pris dans leur ensemble ne comportent pas d'anomalies significatives. L'assurance raisonnable correspond à un niveau élevé d'assurance, sans toutefois garantir qu'un audit réalisé conformément aux normes d'exercice professionnel permet de systématiquement détecter toute anomalie significative. Les anomalies peuvent provenir de fraudes ou résulter d'erreurs et sont considérées comme significatives lorsque l'on peut raisonnablement s'attendre à ce qu'elles puissent, prises individuellement ou en cumulé, influencer les décisions économiques que les utilisateurs des comptes prennent en se fondant sur ceux-ci.

Comme précisé par l'article L.823-10-1 du code de commerce, notre mission de certification des comptes ne consiste pas à garantir la viabilité ou la qualité de la gestion de votre société.

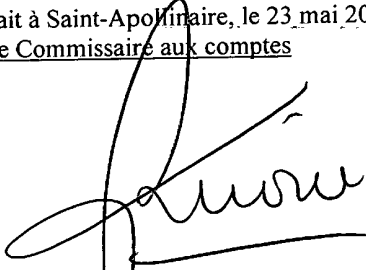
Dans le cadre d'un audit réalisé conformément aux normes d'exercice professionnel applicables en France, le commissaire aux comptes exerce son jugement professionnel tout au long de cet audit.

En outre :

- il identifie et évalue les risques que les comptes annuels comportent des anomalies significatives, que celles-ci proviennent de fraudes ou résultent d'erreurs, définit et met en œuvre des procédures d'audit face à ces risques, et recueille des éléments qu'il estime suffisants et appropriés pour fonder son opinion. Le risque de non-détection d'une anomalie significative provenant d'une fraude est plus élevé que celui d'une anomalie significative résultant d'une erreur, car la fraude peut impliquer la collusion, la falsification, les omissions volontaires, les fausses déclarations ou le contournement du contrôle interne ;

- il prend connaissance du contrôle interne pertinent pour l'audit afin de définir des procédures d'audit appropriées en la circonstance, et non dans le but d'exprimer une opinion sur l'efficacité du contrôle interne ;
- il apprécie le caractère approprié des méthodes comptables retenues et le caractère raisonnable des estimations comptables faites par la direction, ainsi que les informations les concernant fournies dans les comptes annuels ;
- il apprécie le caractère approprié de l'application par la direction de la convention comptable de continuité d'exploitation et, selon les éléments collectés, l'existence ou non d'une incertitude significative liée à des événements ou à des circonstances susceptibles de mettre en cause la capacité de la société à poursuivre son exploitation. Cette appréciation s'appuie sur les éléments collectés jusqu'à la date de son rapport, étant toutefois rappelé que des circonstances ou événements ultérieurs pourraient mettre en cause la continuité d'exploitation. S'il conclut à l'existence d'une incertitude significative, il attire l'attention des lecteurs de son rapport sur les informations fournies dans les comptes annuels au sujet de cette incertitude ou, si ces informations ne sont pas fournies ou ne sont pas pertinentes, il formule une certification avec réserve ou un refus de certifier ;
- il apprécie la présentation d'ensemble des comptes annuels et évalue si les comptes annuels reflètent les opérations et événements sous-jacents de manière à en donner une image fidèle.

Fait à Saint-Apollinaire, le 23 mai 2019
Le Commissaire aux comptes



SARL Roger LHUILLIER et Associés
Représentée par Cécile RIVOIRE,
Commissaire aux comptes

BILAN ACTIF

ACTIF		Exercice N 30/09/2018 12			Exercice N-1 30/09/2017 12	Ecart N / N-1	
		Brut	Amortissements et dépréciations (à déduire)	Net	Net	Euros	%
	Capital souscrit non appelé (I)						
ACTIF IMMOBILISÉ	Immobilisations incorporelles						
	Frais d'établissement						
	Frais de développement						
	Concessions, brevets et droits similaires						
	Fonds commercial (1)						
	Autres immobilisations incorporelles						
	Avances et acomptes						
	Immobilisations corporelles						
	Terrains						
	Constructions						
	Installations techniques, matériel et outillage	180 000	12 132	167 868		167 868	
	Autres immobilisations corporelles	23 314	13 031	10 284	17 467	-7 183	-41.12
	Immobilisations en cours						
Avances et acomptes							
Immobilisations financières (2)							
Participations mises en équivalence							
Autres participations	3 258 026		3 258 026	3 258 026			
Créances rattachées à des participations							
Autres titres immobilisés							
Prêts							
Autres immobilisations financières							
Total II	3 461 341	25 162	3 436 179	3 275 493	160 685	4.91	
ACTIF CIRCULANT	Stocks et en cours						
	Matières premières, approvisionnements	30 412		30 412		30 412	
	En-cours de production de biens				33 000	-33 000	-100.00
	En-cours de production de services						
	Produits intermédiaires et finis						
	Marchandises						
	Avances et acomptes versés sur commandes						
	Créances (3)						
	Clients et comptes rattachés	202 086		202 086	93 001	109 085	117.29
	Autres créances	333 155		333 155	265 115	68 040	25.66
Capital souscrit - appelé, non versé							
Valeurs mobilières de placement				253	-253	-100.00	
Disponibilités				1 523	25	1.64	
Charges constatées d'avance (3)	1 548		1 548				
Total III	567 201		567 201	392 893	174 308	44.37	
Comptes de Régularisation	Frais d'émission d'emprunt à étaler (IV)						
	Primes de remboursement des obligations (V)						
	Ecarts de conversion actif (VI)						
TOTAL GÉNÉRAL (I+II+III+IV+V+VI)	4 028 542	25 162	4 003 380	3 668 386	334 994	9.13	

(1) Dont droit au bail
(2) Dont à moins d'un an
(3) Dont à plus d'un an

SAS HEXO

Roger LHUILLIER et Associés
SARL de Commissaires aux Comptes

BILAN PASSIF

PASSIF		Exercice N	Exercice N-1	Ecart N / N-1	
		30/09/2018	12 30/09/2017	Euros	%
CAPITAUX PROPRES	Capital (Dont versé : 269 864)	269 864	269 864		
	Primes d'émission, de fusion, d'apport	437 800	437 800		
	Ecarts de réévaluation				
	Réserves				
	Réserve légale	26 987	26 987		
	Réserves statutaires ou contractuelles				
	Réserves réglementées	2 413 671	2 372 617	41 054	1.73
	Autres réserves				
	Report à nouveau				
	Résultat de l'exercice (Bénéfice ou perte)	21 403	41 054	-19 652	-47.87
Subventions d'investissement					
Provisions réglementées					
Total I	3 169 724	3 148 322	21 403	0.68	
AUTRES FONDS PROPRES	Produit des émissions de titres participatifs				
	Avances conditionnées				
Total II					
PROVISIONS	Provisions pour risques				
	Provisions pour charges				
	Total III				
DETTES (1)	Dettes financières				
	Emprunts obligataires convertibles				
	Autres emprunts obligataires				
	Emprunts auprès d'établissements de crédit	4 410	13 109	-8 698	-66.35
	Concours bancaires courants	32 150	11 801	20 349	172.43
	Emprunts et dettes financières diverses	353 909	348 485	5 423	1.56
	Avances et acomptes reçus sur commandes en cours				
	Dettes d'exploitation				
	Dettes fournisseurs et comptes rattachés	291 394	42 189	249 206	590.70
	Dettes fiscales et sociales	104 607	75 034	29 573	39.41
Dettes sur immobilisations et comptes rattachés					
Autres dettes	47 185	29 446	17 739	60.24	
Comptes de Régularisation	Produits constatés d'avance (I)				
	Total IV	833 655	520 064	313 591	60.30
	Ecarts de conversion passif (V)				
TOTAL GÉNÉRAL (I+II+III+IV+V)		4 003 380	3 668 386	334 994	9.13

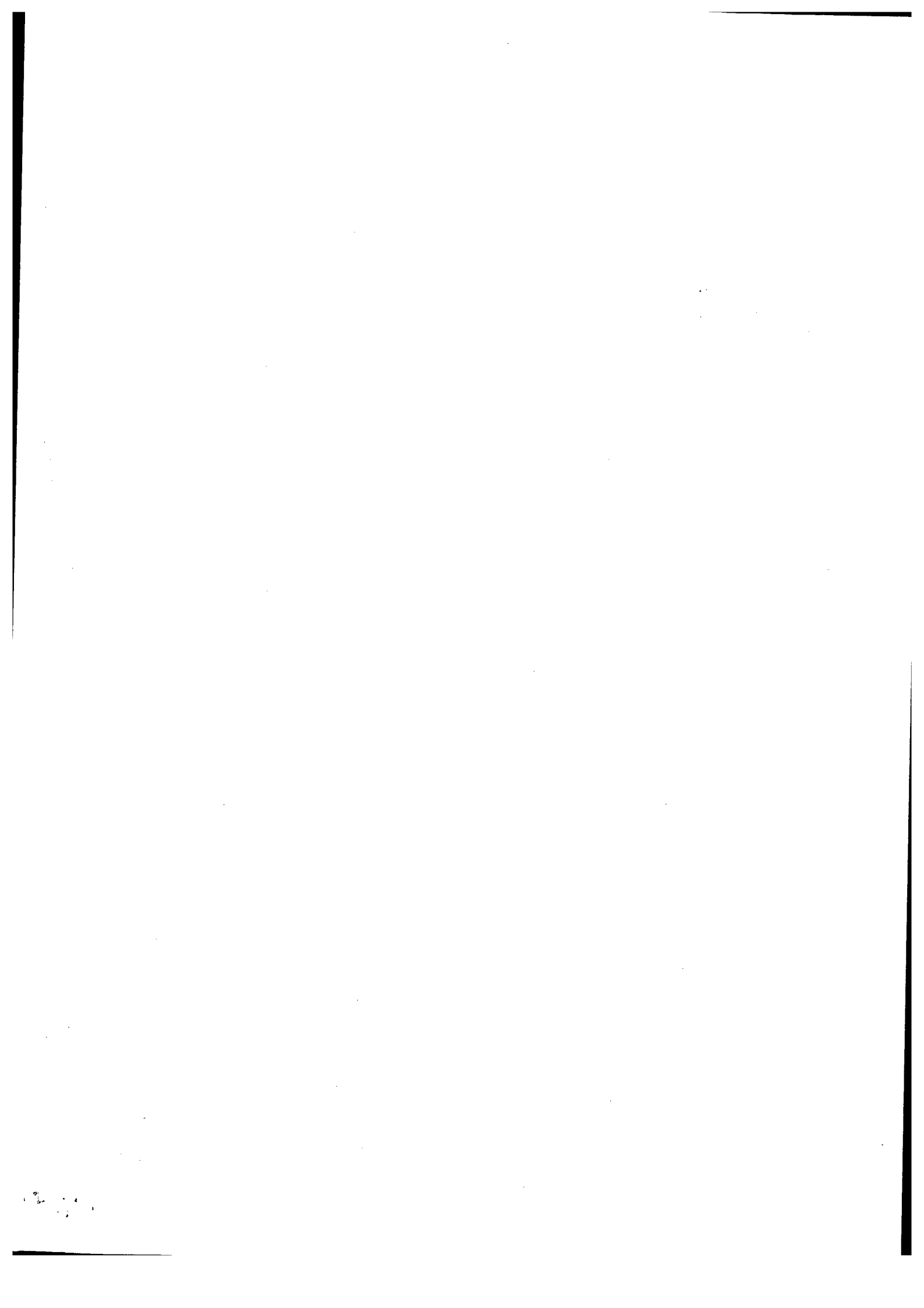
(1) Dettes et produits constatés d'avance à moins d'un an

822 469

508 864

SAS HEXO

Roger LHUILLIER et Associés
SARL de Commissaires aux Comptes



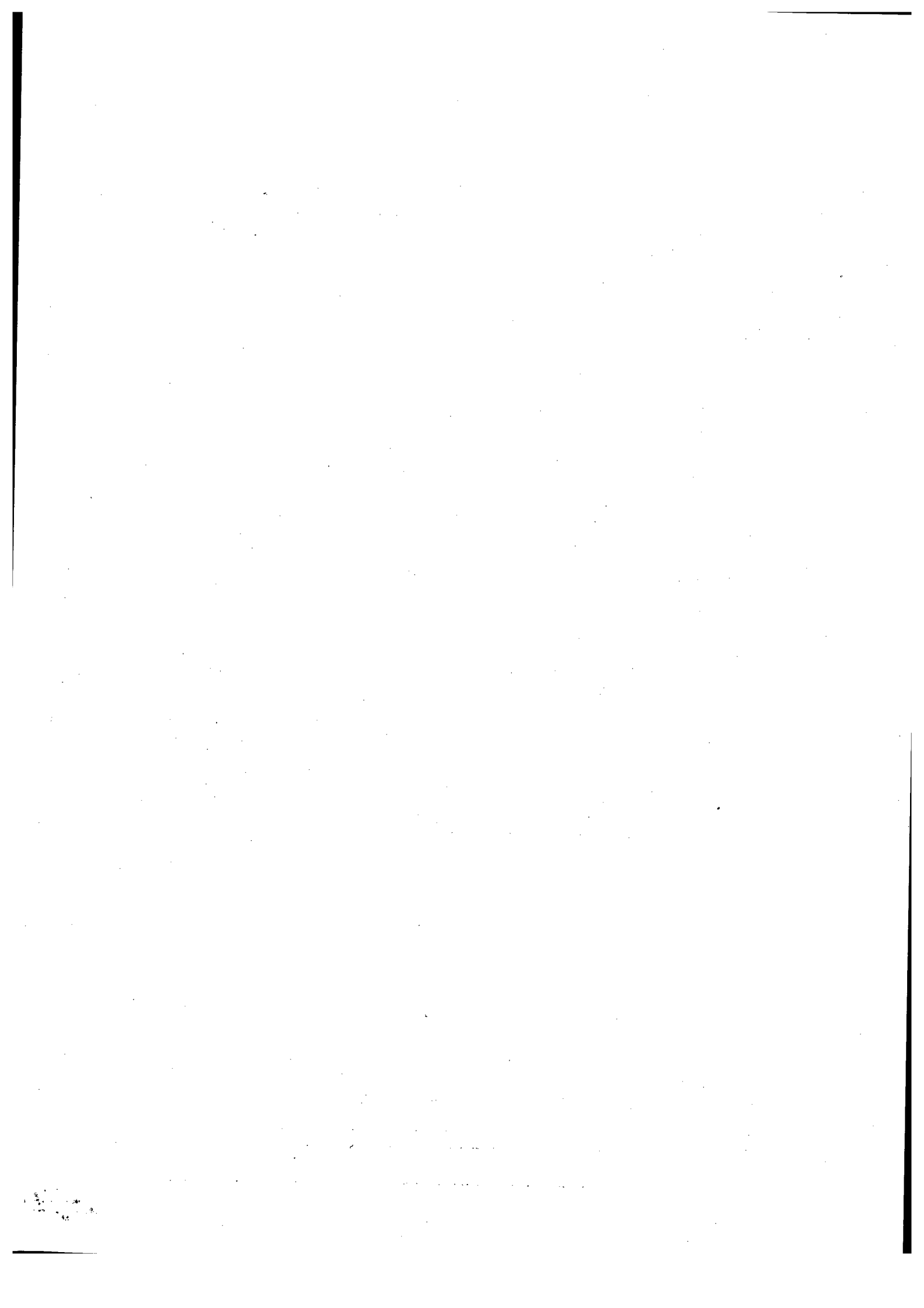
COMPTE DE RESULTAT

	Exercice N 30/09/2018 12			Exercice N-1 30/09/2017 12	Ecart N / N-1	
	France	Exportation	Total		Euros	%
Produits d'exploitation (1)						
Ventes de marchandises						
Production vendue de biens						
Production vendue de services	357 768		357 768	462 275	-104 507	-22.61
Chiffre d'affaires NET	357 768		357 768	462 275	-104 507	-22.61
Production stockée			-33 000	-106 641	73 641	69.05
Production immobilisée						
Subventions d'exploitation			2 455	7 887	-5 432	-68.88
Reprises sur dépréciations, provisions (et amortissements), transferts de charges			100	2	98	NS
Autres produits						
Total des Produits d'exploitation (I)			327 323	363 523	-36 200	-9.96
Charges d'exploitation (2)						
Achats de marchandises						
Variation de stock (marchandises)						
Achats de matières premières et autres approvisionnements			30 412		30 412	
Variation de stock (matières premières et autres approvisionnements)			-30 412	4 000	-34 412	-860.29
Autres achats et charges externes *			64 468	74 100	-9 632	-13.00
Impôts, taxes et versements assimilés			5 892	8 205	-2 313	-28.19
Salaires et traitements			148 255	154 504	-6 250	-4.05
Charges sociales			64 925	67 304	-2 379	-3.53
Dotations aux amortissements et dépréciations						
Sur immobilisations : dotations aux amortissements			19 315	4 034	15 281	378.82
Sur immobilisations : dotations aux dépréciations						
Sur actif circulant : dotations aux dépréciations						
Dotations aux provisions						
Autres charges			4	2	2	103.65
Total des Charges d'exploitation (II)			302 859	312 149	-9 290	-2.98
1 - Résultat d'exploitation (I-II)			24 464	51 374	-26 911	-52.38
Quotes-parts de Résultat sur opération faites en commun						
Bénéfice attribué ou perte transférée (III)						
Perte supportée ou bénéfice transféré (IV)						

(1) Dont produits afférents à des exercices antérieurs
(2) Dont charges afférentes à des exercices antérieurs

SAS HEXO

Roger LHUILLIER et Associés
SARL de Commissaires aux Comptes



COMPTE DE RESULTAT

	Exercice N	Exercice N-1	Ecart N / N-1	
	30/09/2018	12 30/09/2017	12 Euros	%
Produits financiers				
Produits financiers de participations (3)	4 582	4 211	371	8.80
Produits des autres valeurs mobilières et créances de l'actif immobilisé (3)				
Autres intérêts et produits assimilés (3)				
Reprises sur dépréciations et provisions, transferts de charges				
Différences positives de change				
Produits nets sur cessions de valeurs mobilières de placement				
Total V	4 582	4 211	371	8.80
Charges financières				
Dotations aux amortissements, dépréciations et provisions	6 457	6 399	58	0.91
Intérêts et charges assimilées (4)				
Différences négatives de change				
Charges nettes sur cessions de valeurs mobilières de placement				
Total VI	6 457	6 399	58	0.91
2. Résultat financier (V-VI)	-1 875	-2 187	312	14.27
3. Résultat courant avant impôts (I-II+III-IV+V-VI)	22 589	49 187	-26 599	-54.08
Produits exceptionnels				
Produits exceptionnels sur opérations de gestion	7 738		7 738	
Produits exceptionnels sur opérations en capital				
Reprises sur dépréciations et provisions, transferts de charges				
Total VII	7 738		7 738	
Charges exceptionnelles				
Charges exceptionnelles sur opérations de gestion	2 558	3 302	-744	-22.53
Charges exceptionnelles sur opérations en capital				
Dotations aux amortissements, dépréciations et provisions				
Total VIII	2 558	3 302	-744	-22.53
4. Résultat exceptionnel (VII-VIII)	5 180	-3 302	8 482	256.88
Participation des salariés aux résultats de l'entreprise (IX)	6 366	4 831	1 535	31.77
Impôts sur les bénéfices (X)				
Total des produits (I+III+V+VII)	339 643	367 735	-28 092	-7.64
Total des charges (II+IV+VI+VIII+IX+X)	318 240	326 680	-8 440	-2.58
5. Bénéfice ou perte (total des produits - total des charges)	21 403	41 054	-19 652	-47.87

* Y compris : Redevance de crédit bail mobilier
: Redevance de crédit bail immobilier
(3) Dont produits concernant les entreprises liées
(4) Dont intérêts concernant les entreprises liées

4 211

SAS HEXO

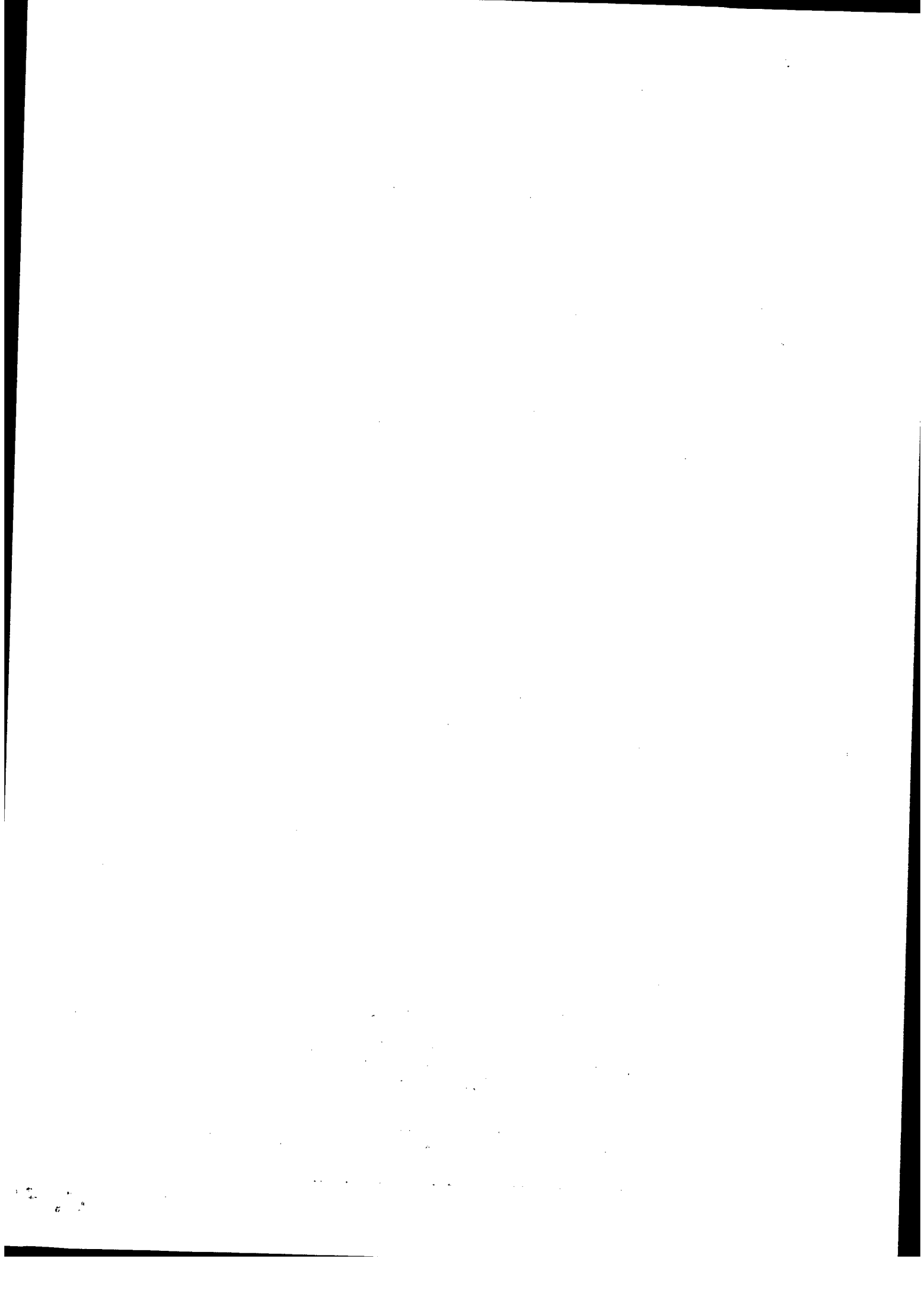
Roger LHUILLIER et Associés
SARL de Commissaires aux Comptes

ANNEXE

SOMMAIRE

	page
Faits caractéristiques de l'exercice	12
Evènements significatifs postérieurs à la clôture	12
- REGLES ET METHODES COMPTABLES	
Principes et conventions générales	12
Permanence ou changement de méthodes	12
- COMPLEMENT D'INFORMATIONS RELATIF AU BILAN	
Etat des immobilisations	13
Etat des amortissements	13
Etat des provisions	14
Etat des échéances des créances et des dettes	14
Composition du capital social	14
Evaluation des immobilisations corporelles	15
Evaluation des amortissements	15
Titres immobilisés	15
Evaluation des matières et marchandises	15
Dépréciation des stocks et en cours	15
Evaluation des créances et des dettes	15
Dépréciation des créances	16
Disponibilités en Euros	16
Produits à recevoir	16
Charges à payer	16
Charges et produits constatés d'avance	16
- COMPLEMENT D'INFORMATIONS RELATIF AU COMPTE DE RESULTAT	
Charges et produits financiers concernant les entr. liées	17
- ENGAGEMENTS FINANCIERS ET AUTRES INFORMATIONS	
Liste des filiales et participations	18

NA = Non Applicable NS = Non significative



ANNEXE

Exercice du 01/10/2017 au 30/09/2018

Annexe au bilan avant répartition de l'exercice, dont le total est de 4 003 379.57 Euros et au compte de résultat de l'exercice présenté sous forme de liste, dont le chiffre d'affaires est de 357 768.11 Euros et dégageant un bénéfice de 21 402.52 Euros.

L'exercice a une durée de 12 mois, couvrant la période du 01/10/2017 au 30/09/2018.

Les notes et les tableaux présentés ci-après, font partie intégrante des comptes annuels.

FAITS CARACTERISTIQUES DE L'EXERCICE

La Commission Départementale des Chefs des Services Financiers et des Représentants des Organismes de Sécurité Sociale et de l'Assurance Chômage a décidé en date du 17 juillet 2018, d'intégrer le nouveau passif s'élevant à 42 975€, dans le plan d'apurement en cours, sur la base de 16 mensualités de 2 999,94€ à compter du 10 août 2018.

EVENEMENTS SIGNIFICATIFS POSTERIEURS A LA CLOTURE

Poursuite de la renégociation des dettes bancaires de notre filiale JPS GRANULATS et de la restructuration du groupe.

- REGLES ET METHODES COMPTABLES -

(PCG Art. 831-1/1)

Principes et conventions générales

Les comptes de l'exercice clos ont été élaborés et présentés conformément aux règles comptables dans le respect des principes prévus par les articles 121-1 à 121-5 et suivants du Plan Comptable Général 2016.

La méthode de base retenue pour l'évaluation des éléments inscrits en comptabilité est la méthode des coûts historiques.

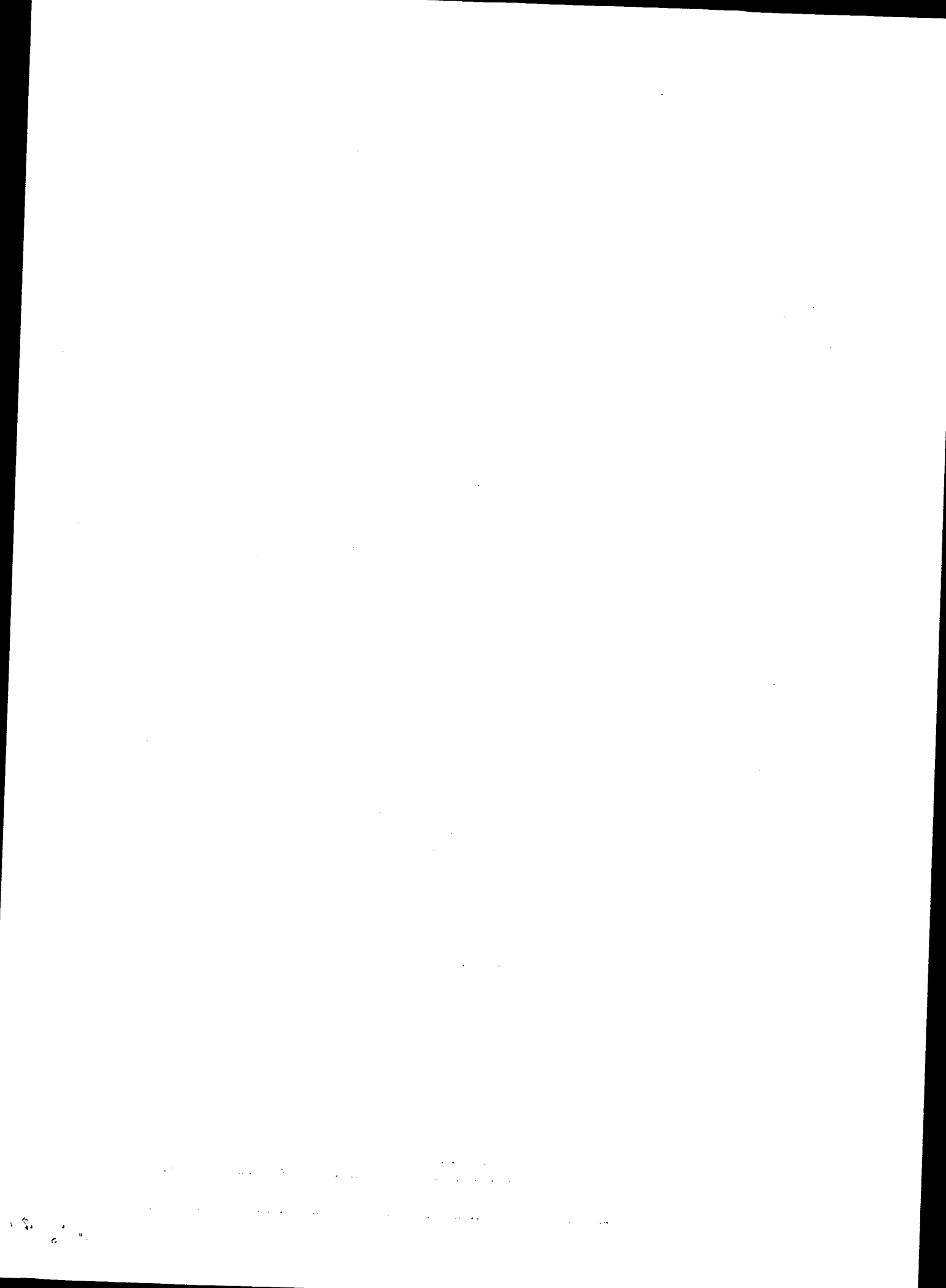
Les conventions comptables ont été appliquées en conformité avec les dispositions du code de commerce, du décret comptable du 29/11/83 ainsi que du règlement ANC 2014-03 et des règlements ANC 2015-06 et 2016-07 relatifs à la réécriture du plan comptable général applicable à la clôture de l'exercice.

Permanence des méthodes

Les méthodes d'évaluation retenues pour cet exercice n'ont pas été modifiées par rapport à l'exercice précédent.

SAS HEXO

Roger LHUILLIER et Associés
SARL de Commissaires aux Comptes



ANNEXE

Exercice du 01/10/2017 au 30/09/2018

- COMPLEMENT D'INFORMATIONS RELATIF AU BILAN -

Etat des immobilisations

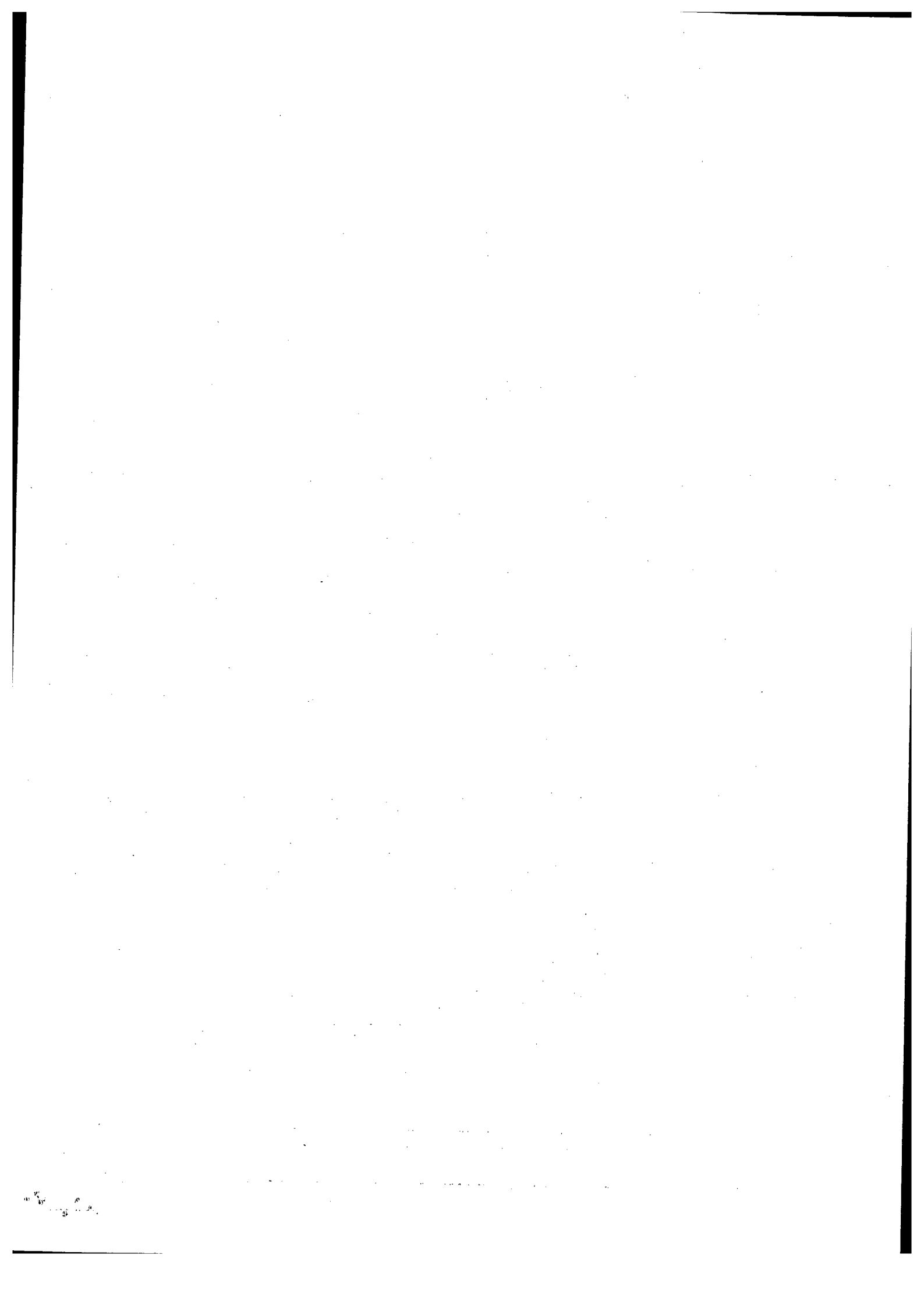
	Valeur brute début d'exercice	Augmentations	
		Réévaluations	Acquisitions
Installations techniques, Matériel et outillage industriel	53 470		180 000
Matériel de transport	2 414		
Matériel de bureau et informatique, Mobilier			
TOTAL	55 884		180 000
Autres participations	3 258 026		
TOTAL	3 258 026		
TOTAL GENERAL	3 313 910		180 000

	Diminutions		Valeur brute en fin d'exercice	Réévaluation Valeur d'origine fin exercice
	Poste à Poste	Cessions		
Installations techniques, Matériel et outillage industriel		32 570	180 000	180 000
Matériel de transport			20 900	20 900
Matériel de bureau et informatique, Mobilier			2 414	2 414
TOTAL		32 570	203 314	203 314
Autres participations			3 258 026	3 258 026
TOTAL			3 258 026	3 258 026
TOTAL GENERAL		32 570	3 461 341	3 461 341

Etat des amortissements

Situations et mouvements de l'exercice	Montant début d'exercice	Dotations de l'exercice	Diminutions Reprises	Montant fin d'exercice
Installations techniques, Matériel et outillage industriel		12 132		12 132
Matériel de transport	36 387	6 967	32 570	10 784
Matériel de bureau et informatique, Mobilier	2 030	217		2 247
TOTAL	38 417	19 315	32 570	25 162
TOTAL GENERAL	38 417	19 315	32 570	25 162

Ventilation des dotations de l'exercice	Amortissements linéaires	Amortissements dégressifs	Amortissements exceptionnels	Amortissements dérogatoires	
				Dotations	Reprises
Instal. techniques matériel outillage indus.	12 132				
Matériel de transport	6 967				
Matériel de bureau informatique mobilier	217				
TOTAL	19 315				
TOTAL GENERAL	19 315				



ANNEXE

Exercice du 01/10/2017 au 30/09/2018

Etat des provisions

Néant

Etat des échéances des créances et des dettes

Etat des créances	Montant brut	A 1 an au plus	A plus d'1 an
Autres créances clients	202 086	202 086	
Taxe sur la valeur ajoutée	10 061	10 061	
Groupe et associés	322 595	322 595	
Débiteurs divers	500	500	
Charges constatées d'avance	1 548	1 548	
TOTAL	536 789	536 789	

Etat des dettes	Montant brut	A 1 an au plus	De 1 à 5 ans	A plus de 5 ans
Emprunts et dettes ets crédit à 1 an maximum à l'origine	32 155	32 155		
Emprunts et dettes ets crédit à plus de 1 an à l'origine	4 405	4 405		
Emprunts et dettes financières divers	350 845	350 845		
Fournisseurs et comptes rattachés	291 394	291 394		
Personnel et comptes rattachés	28 748	28 748		
Sécurité sociale et autres organismes sociaux	22 370	22 370		
Impôts sur les bénéfices	5 158	5 158		
Taxe sur la valeur ajoutée	43 793	43 793		
Autres impôts taxes et assimilés	4 539	4 539		
Groupe et associés	3 064	3 064		
Autres dettes	47 185	35 999	11 186	
TOTAL	833 655	822 469	11 186	
Emprunts remboursés en cours d'exercice	8 700			

Composition du capital social

(PCG Art. 831-3 et 832-13)

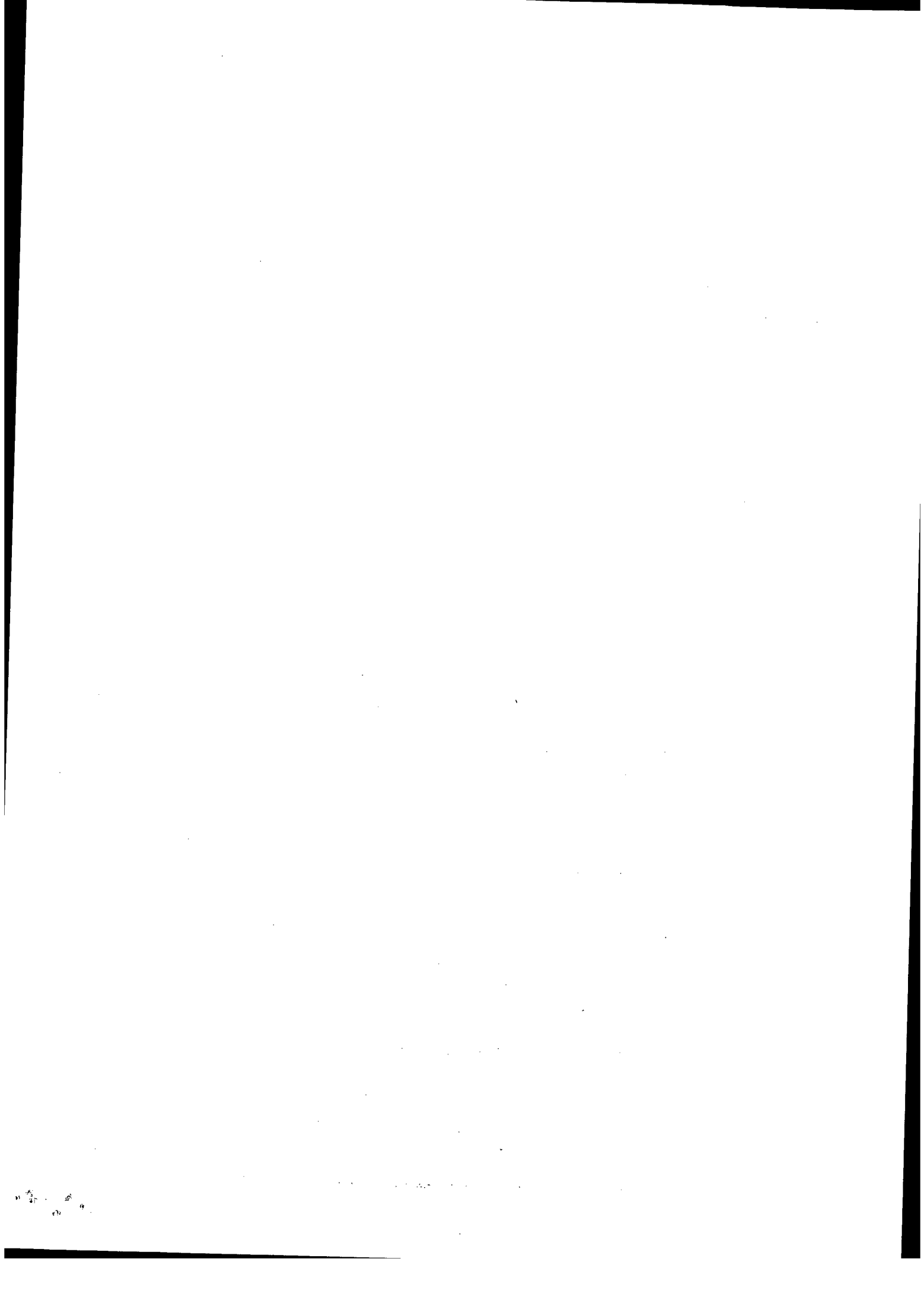
Différentes catégories de titres	Valeurs nominales en euros	- Nombre de titres -			
		Au début	Créés	Remboursés	En fin
Actions ordinaires	244.0000	1 106			1 106

Evaluation des immobilisations corporelles

La valeur brute des éléments corporels de l'actif immobilisé correspond à la valeur d'entrée des biens dans le patrimoine compte tenu des frais nécessaires à la mise en état d'utilisation de ces biens, mais à l'exclusion des frais engagés pour leur acquisition.

SAS HEXO

Roger LHUILLIER et Associés
SARL de Commissaires aux Comptes



ANNEXE

Exercice du 01/10/2017 au 30/09/2018

Evaluation des amortissements

Les méthodes et les durées d'amortissement retenues ont été les suivantes :

Catégorie	Mode	Durée
Constructions	Linéaire	10 à 50 ans
Agencements et aménagements	Linéaire	10 à 20 ans
Installations techniques	Linéaire	5 à 10 ans
Matériels et outillages	Linéaire	5 à 10 ans
Matériel de transport	Linéaire	3 à 5 ans
Matériel de bureau	Linéaire	5 à 10 ans
Mobilier	Linéaire	5 à 10 ans

Titres immobilisés

(PCG Art. 831-2/20 et 832-7)

Les titres de participation, ainsi que les autres titres immobilisés, ont été évalués au prix pour lequel ils ont été acquis, à l'exclusion des frais engagés pour leur acquisition.
En cas de cession portant sur un ensemble de titres de même nature conférant les mêmes droits, la valeur d'entrée des titres cédés a été estimée au prix d'achat moyen pondéré.
Les titres immobilisés ont le cas échéant été dépréciés par voie de provision pour tenir compte de leur valeur actuelle à la clôture de l'exercice.

Evaluation des matières et marchandises

(PCG Art. 831-2)

Les matières et marchandises ont été évaluées à leur coût d'acquisition selon la méthode du coût d'achat moyen pondéré.
Les frais de stockage n'ont pas été pris en compte pour l'évaluation des stocks.

Dépréciation des stocks

(PCG 831-2/3.2 et 831-2/6)

Les stocks et en cours ont, le cas échéant, été dépréciés par voie de provision pour tenir compte de leur valeur actuelle à la date de clôture de l'exercice.

Evaluation des créances et des dettes

Les créances et dettes ont été évaluées pour leur valeur nominale.

Dépréciation des créances

(PCG Art.831-2/3)

Les créances ont, le cas échéant, été dépréciées par voie de provision pour tenir compte des difficultés de recouvrement auxquelles elles étaient susceptibles de donner lieu.

SAS HEXO

Roger LHUILLIER et Associés
SARL de Commissaires aux Comptes

ANNEXE

Exercice du 01/10/2017 au 30/09/2018

Disponibilités en Euros

Les liquidités disponibles en caisse ou en banque ont été évaluées pour leur valeur nominale.

Produits à recevoir

Montant des produits à recevoir inclus dans les postes suivants du bilan	Montant
Créances clients et comptes rattachés	5 574
Total	5 574

Charges à payer

Montant des charges à payer incluses dans les postes suivants du bilan	Montant
Emprunts et dettes auprès des établissements de crédit	4 373
Dettes fournisseurs et comptes rattachés	32 281
Dettes fiscales et sociales	4 539
Total	41 193

Charges et produits constatés d'avance

Charges constatées d'avance	Montant
Charges d'exploitation	1 548
Total	1 548

ANNEXE

Exercice du 01/10/2017 au 30/09/2018

- COMPLEMENT D'INFORMATIONS RELATIF AU COMPTE DE RESULTAT -

Charges et produits financiers concernant les entreprises liées

(PCG Art. 831-2 et Art. 832-13)

	Charges financières	Produits financiers
Total	6 457	4 582
Dont entreprises liées		4 582

Intérêt compte courant JPS GRANULATS : 4 582 €

- ENGAGEMENTS FINANCIERS ET AUTRES INFORMATIONS -

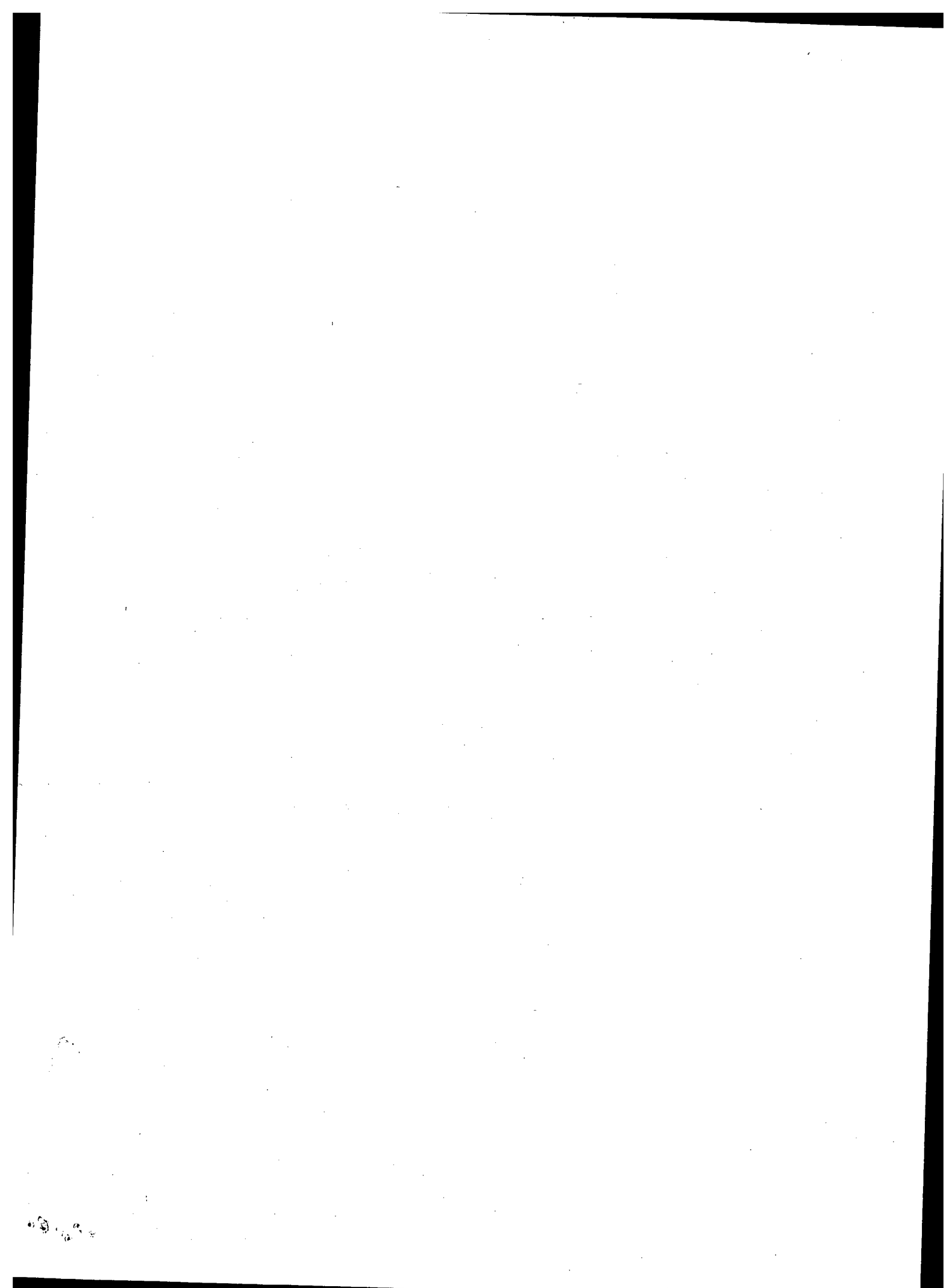
SAS HEXO

Roger LHUILLIER et Associés
SARL de Commissaires aux Comptes

Liste des filiales et participations

(Code du Commerce Art. L 233-15; PCG Art. 831-3 et 832-13)

Société	Capital	Capitaux propres autres que le capital	Quote-part du capital détenu en %	Valeur comptable des titres détenus		Prêts et avances consentis et non remboursés	Cautions et avals donnés par la société	Chiffre d'affaires du dernier exercice	Résultat net du dernier exercice	Dividendes encaissés par la société
				brute	nette					
A. Renseignements détaillés - Filiales détenues à + de 50% - SAS JPS GRANULATS - Participations détenues entre 10 et 50 %	4 654 613	18 951	53.05	3 258 026	3 258 026	319 685	1 568 012	11 297		
B. Renseignements globaux - Filiales non reprises en A - Participations non reprises en A										



REKCOTS
Société par actions simplifiée
au capital de 269 864 euros
Siège social : Route Départementale 115 J, 21700 VILLERS LA FAYE
403 449 176 RCS DIJON

ASSEMBLEE GENERALE ORDINAIRE ANNUELLE
DU 31 MAI 2019

Proposition de la résolution d'affectation du résultat de l'exercice clos le 30 septembre 2018

DEUXIEME RESOLUTION

L'Assemblée Générale décide d'affecter le bénéfice de l'exercice clos le 30 septembre 2018 s'élevant à 21 402,52 euros de la manière suivante :

Bénéfice de l'exercice 21 402,52 euros

En totalité au compte « autres réserves » qui s'élève ainsi à 2 435 073,48 euros.

Conformément à la loi, l'Assemblée Générale prend acte qu'aucune distribution de dividende n'a été effectuée au titre des trois derniers exercices.

Vote de l'Assemblée Générale Ordinaire Annuelle du 31 mai 2019

Cette résolution est adoptée à l'unanimité des voix des associés.

Certifié conforme
Le Président
Olivier STOCKER



