

RCS : ROUEN
Code greffe : 7608

Documents comptables

REGISTRE DU COMMERCE ET DES SOCIETES

Le greffier du tribunal de commerce de ROUEN atteste l'exactitude des informations transmises ci-après

Nature du document : Documents comptables (B-C)

Numéro de gestion : 1985 B 00106
Numéro SIREN : 331 876 722
Nom ou dénomination : ENTREPRISE ROLAND GUEUDRY ET FILS

Ce dépôt a été enregistré le 03/11/2022 sous le numéro de dépôt 8654

Etats de synthèse

31/12/2021

Bilan Consolidé

Actif en EUR	31/12/2021	31/12/2020
Capital souscrit non appelé		
Immobilisations incorporelles	37 403	19 184
Ecart d'acquisition	53 628	53 628
Immobilisations incorporelles	91 031	72 812
Immobilisations corporelles	1 257 672	1 666 357
Immobilisations financières	105 678	91 521
Participations par mise en équivalence		
Actif immobilisé	1 454 381	1 830 690
Stocks et en-cours	9 999 570	13 867 176
Créances clients et comptes rattachés	6 806 097	7 736 932
Actifs d'impôts différés	919 219	815 309
Autres créances	2 125 200	3 726 135
Valeurs mobilières de placement		
Disponibilités	9 677 249	3 087 769
Actif circulant	29 527 335	29 233 321
Comptes de régularisation	2 126 979	1 148 396
Total Actif	33 108 695	32 212 407
Passif	31/12/2021	31/12/2020
Capital social ou individuel	200 000	200 000
Primes d'émission, de fusion, d'apport	765 545	765 545
Ecart de réévaluation		
Réserves	2 796 058	4 822 351
Résultat Groupe	-411 939	-2 025 667
Provisions réglementées		
Titres en auto-contrôle		
Capitaux propres - Part du groupe	3 349 664	3 762 229
Intérêts minoritaires	80 901	84 997
Autres fonds propres		
Provisions pour risques et charges	833 280	769 437
Emprunts et dettes financières	15 811 636	13 006 577
Dettes fournisseurs et comptes rattachés	6 953 145	7 675 268
Dettes fiscales et sociales	2 428 579	4 419 044
Dettes sur immobilisations et comptes rattachés		276 943
Autres dettes	468 114	694 107
Dettes	25 661 474	26 071 939
Comptes de régularisation	3 183 376	1 523 805
Total Passif	33 108 695	32 212 407

31/12/2021

Compte de résultat Consolidé

En EUR	31/12/2021	31/12/2020
Ventes de marchandises	3 058 022	3 127 694
Production vendue	57 997 974	49 826 991
Chiffre d'affaires	61 055 996	52 954 685
Production stockée	-1 819 847	2 552 817
Subventions d'exploitation	46 052	7 198
Reprises sur provisions	385 694	712 543
Autres produits	33 092	7 839
Produits d'exploitation	-1 355 009	3 280 397
Achats et variations de stocks	14 781 332	16 477 873
Autres achats et charges externes	33 406 987	29 523 717
Impôts et taxes	329 724	288 156
Charges de personnel	10 112 253	10 869 475
Dotations aux amortissements des immobilisations	584 252	660 538
Dotations aux provisions pour risques et charges	97 878	2 128
Autres provisions et charges d'exploitation	854 089	617 126
Charges d'exploitation	60 166 515	58 439 013
Résultat d'exploitation avant dépréciations de l'écart d'acquisition	-465 528	-2 203 931
Dotations aux amortissements et dépréciations des écarts d'acquisition		
Résultat d'exploitation après dépréciations de l'écart d'acquisition	-465 528	-2 203 931
Bénéfice attribué ou perte transférée	18	56
Perte supportée ou bénéfice transféré	6	7 735
Produits financiers	205 692	120 321
Charges financières	249 170	232 820
Résultat financier	-43 478	-112 499
Résultat courant avant impôt	-508 994	-2 324 109
Produits exceptionnels	89 231	1 981 386
Charges exceptionnelles	114 365	2 004 272
Résultat exceptionnel	-25 134	-22 886
Impôt sur le résultat	-118 093	-328 595
Résultat des sociétés intégrées	-416 035	-2 018 400
Résultat des sociétés mises en équivalence		
Dotations aux amortissements des écarts d'acquisitions		
Liaisons résultat		1
Résultat d'ensemble consolidé	-416 035	-2 018 401
Résultat groupe	-411 939	-2 025 667
Résultat hors-groupe	-4 096	7 266
Résultat dilué par action	-279,09	-1 372,40

VARIATION DES CAPITAUX PROPRES

	31/12/2019	Autres mouvements	Affectation	Résultat	31/12/2020
Capital	200				200
Réserves	5 415		172		5 587
Résultat	372		-372	-2 025	-2 025
Total groupe	5 987	0	-200	-2 025	3 762

	31/12/2020	Autres mouvements	Affectation	Résultat	31/12/2021
Capital	200				200
Réserves	5 587		-2 025		3 562
Résultat	-2 025		2 025	-412	-412
Total groupe	3 762	0	0	-412	3 350

TABLEAU DE FLUX CONSOLIDE

Variation des flux de trésorerie en K€	31/12/2021	31/12/2020	31/12/2019
OPERATIONS D'EXPLOITATION			
RESULTAT NET	-416	-2 018	382
Dotations aux Amortissements et provisions	1 512	1 259	978
Reprises des Amortissements et provisions	-158	-236	-90
Eléments exceptionnels non encaissés/décaissés	0	-48	0
Plus et moins values de cession	-45	-271	-10
Impôts différés	-102	-89	16
CAPACITE D'AUTOFINANCEMENT	791	-1 403	1 276
Variation nette exploitation	1 332	-2 151	-1 660
Var° de stock	3 242	-1 602	-4 464
Var° des Créances d'exploit°	803	727	-2 329
Var° des Dettes d'exploit°	-2 713	-1 276	5 133
Variation nette hors exploitation	1 826	236	-5 339
Var° des Créances hors exploitation	671	237	-3 377
Var° des Dettes hors exploitation	1 155	-1	-1 962
VARIATION DU BESOIN EN FONDS DE ROULEMENT	3 158	-1 915	-6 999
Flux net de trésorerie généré par l'activité	3 949	-3 318	-5 723
OPERATIONS D'INVESTISSEMENT			
Décaiss / acquisition immos	-208	-403	-687
Encaiss / cession d'immos corp et incorp	54	25	58
Décaiss / acquisition immos financières	-14	-17	-41
Encaiss / cession immos financières		1 900	20
Variation liée au périmètre		-3 185	
Flux net de trésorerie lié aux opérations d'investissement	-168	-1 680	-650
OPERATIONS DE FINANCEMENT			
Augmentation de capital ou apports	0	0	0
Variation des autres fonds propres	0	-200	-453
Variation autres dettes	0	0	0
Encaissements provenant d'emprunts	5 245	3 916	5 544
Remboursement d'emprunts	-1 579	-1 634	-1 389
Flux net de trésorerie lié aux opérations de financement	3 666	2 082	3 702
VARIATION DE TRESORERIE	7 447	-2 916	-2 671
TRESORERIE A L'OUVERTURE	-684	2 232	4 903
TRESORERIE A LA CLOTURE	6 763	-684	2 232

Tableau de passage des réserves sociales aux réserves consolidées (1 / 3)

	ABC COUVERTURE	SCCV LATHAM	GUEUDRY LA FREHAYE	ENTREPRISE GUEUDRY & FILS	GUEUDRY LECLOS DES ORVEAUX	GUEUDRY LOT LA PIERRETTE	GUEUDRY PROMOTION	2GUEUDRY CONSTRUCTIONS	2GUEUDRY CREAIT/E	2GUEUDRY INGENIERE
Réserves sociales	226	1	5	3 653	10	26	140	499	-148	-12
<i>Opérations de Retraitements :</i>										
Indemnités de départ en retraite				-44			-1	-63	-1	
Amortissement dérogatoires				15						
Crédit bail										
Fonds de commerce	-35			-24						
Profits internes / Méthode stocks										
Juste valeur										
RETRAITEMENTS	-35	0	0	-53	0	0	-1	-63	-1	0
Fiscalité sur retraitements	0	0	0	8	0	0	0	17	0	0
RESERVES RETRAITEES	191	1	5	3 608	10	26	139	453	-149	-12
<i>Eliminations opérations internes</i>										
Dividendes				-226						
Opérations internes				229			48			
Fiscalité différée temporaire				162				11	1	
RESERVES APRES ELIMINATION	191	1	5	3 773	10	26	187	464	-148	-12
Ecart d'acquisition	54									
Elimination des titres	-70		-8		-8	-8	-10	-500	-10	-10
Sortie du périmètre										
Intérêts hors groupe	-57	0	0	0	0	0	0	0	0	0
RESERVES CONSOLIDEES	118	1	-3	3 773	3	19	177	-36	-158	-22
	2GUEUDRY MAISON IND.	SNC DES TROIS PIERRES	SNC DE L'ABBAYE DE COURCELLES 2	SNC RESIDENCE EG1	SCCV RESIDENCE BG2	SCCV RESIDENCE BONSECOURS 3	SNC de la PLAINE du CAILLY	SNC des CHARTONIS	SNC des CHOUQUETS	SNC RESIDENCE MSA 2
Réserves sociales	138	1	1	1	1	1	1	1	1	1
<i>Opérations de Retraitements :</i>										
Indemnités de départ en retraite	-92									
Amortissement dérogatoires										
Crédit bail										
Fonds de commerce										
Profits internes / Méthode stocks										
Juste valeur										
RETRAITEMENTS	-92	0	0	0	0	0	0	0	0	0
Fiscalité sur retraitements	24	0	0	0	0	0	0	0	0	0
RESERVES RETRAITEES	70	1	1	1	1	1	1	1	1	1
<i>Eliminations opérations internes</i>										
Dividendes										
Opérations internes										
Fiscalité différée temporaire	7					47				
RESERVES APRES ELIMINATION	77	1	1	1	1	48	1	1	1	1
Ecart d'acquisition										
Elimination des titres	-200	-1	-1	-1	-1	-1	-1	-1	-1	-1
Sortie du périmètre										
Intérêts hors groupe	0	0	0	0	0	0	0	0	0	0
RESERVES CONSOLIDEES	-123	0	0	0	0	47	0	0	0	0

Tableau de passage des réserves sociales aux réserves consolidées (2 / 3)

	SNC DES PRES	GRUPE BERTIN IMMOBILIER	2G AGENCE IMMOBILIERE	SNC DE L'ABBAYE DE COURCELLES	SCCV RESIDENCE BONSECOURS 2	SNC DU BUT	SCCV RESIDENCE DE DECLAR	SNC SARTHE MARGUERITE	SNC MAUPASSANT	SCCV RESIDENCE LE MESNIL 4
Réserves sociales	1	1 293	119	10	1	1	1	1	1	1
<i>Opérations de Retraitements :</i>										
Indemnités de départ en retraite		-26	0							
Amortissement dérogatoires										
Crédit bail										
Fonds de commerce										
Profits internes / Méthode stocks			0				0			290
Juste valeur										
RETRAITEMENTS	0	-26	0	0	0	0	0	0	0	290
Fiscalité sur retraitements	0	7	0	0	0	0	0	0	0	-77
RESERVES RETRAITEES	1	1 274	119	10	1	1	1	1	1	214
<i>Eliminations opérations internes</i>										
Dividendes		-300								
Opérations internes		300								
Fiscalité différée temporaire		466								
RESERVES APRES ELIMINATION	1	1 740	119	10	1	1	1	1	1	214
Ecarts d'acquisition		-515								
Elimination des titres	-1	-1 694	-59	-10	-1	-1	-1	-1	-1	-1
Sortie du périmètre										
Intérêts hors groupe	0	0	0	0	0	0	0	0	0	0
Autres								-1		
RESERVES CONSOLIDEES	0	-469	60	0	0	0	0	-1	0	213
										0
	SCCV RESIDENCE LE MESNIL 6	SNC RESIDENCE LE MESNIL 6	SCCV RESIDENCE MSA 1	SNC DU BEAU SOLEIL D'ANDE	SCCV RESIDENCE ROUELLES 1	SNC DE LA ROGUE D'AUREVOYE	SCCV RESIDENCE BG3	SCCV BONSECOURS 4	SCCV RESIDENCE PAVELLY 1	2G PATRARDUE
Réserves sociales	1	1	1	1	1	1	1	1	1	61
<i>Opérations de Retraitements :</i>										
Indemnités de départ en retraite										
Amortissement dérogatoires										
Crédit bail										
Fonds de commerce										
Profits internes / Méthode stocks	42				75					
Juste valeur										
RETRAITEMENTS	42	0	0	0	75	0	0	0	0	0
Fiscalité sur retraitements	-11	0	0	0	-20	0	0	0	0	0
RESERVES RETRAITEES	32	1	1	1	56	1	1	1	1	61
<i>Eliminations opérations internes</i>										
Dividendes										
Opérations internes										
Fiscalité différée temporaire		48								
RESERVES APRES ELIMINATION	32	49	1	1	56	1	1	1	1	61
Ecarts d'acquisition										
Elimination des titres	-1	-1	-1	-1	-1	-1	-1	-1	-1	-10
Sortie du périmètre										
Intérêts hors groupe	0	0	0	0	0	0	0	0	0	0
RESERVES CONSOLIDEES	31	48	0	0	55	0	0	0	0	51

Tableau de passage des réserves sociales aux réserves consolidées (3 /3)

	SIC DU FAUBOURG D YVETOT	SIC DES JARDINS DE CLERES	SIC DE CARVILLE	SIC DES 2 GARES DE PAVVLY	SAS MOHE	SCCV MG	SCCV FAUVILLE 1	TOTAL
Réserves sociales	1	1	1	1	93	1	1	6 145
<i>Opérations de Retraitements :</i>								
Indemnités de départ en retraite								-227
Amortissement dérogatoires								15
Crédit bail								0
Fonds de commerce								-59
Profits internes / Méthode stocks								407
Juste valeur								0
RETRAITEMENTS	0	0	0	0	0	0	0	136
Fiscalité sur retraitements	0	0	0	0	0	0	0	-52
RESERVES RETRAITEES	1	1	1	1	93	1	1	6 229
<i>Eliminations opérations internes</i>								
Dividendes								-526
Opérations internes								577
Fiscalité différée temporaire								742
RESERVES APRES ELIMINATION	1	1	1	1	93	1	1	7 022
Ecart d'acquisition								-461
Elimination des titres	-1	-1	-1	-1	-70	-1	-1	-2 697
Sortie du périmètre								0
Intérêts hors groupe	0	0	0	0	-28	0	0	-86
Autres								-1
RESERVES CONSOLIDEES	0	0	0	0	-5	0	0	3 778

Tableau de passage du résultat social aux résultat consolidé (1 / 3)

	ABC COUVERTURE	SCCV LATHAM	GUEUDRY LA FREHAYE	ENTREPRISE GUEUDRY & FILS	GUEUDRY LE CLOS DES ORMEAUX	GUEUDRY LOT LA PIERRETTE	GUEUDRY PROMOTION	2GUEUDRY CONSTRUCTIONS	2GUEUDRY CREATIVE	2GUEUDRY INGENIERIE
Résultat social	-11	-1	-3	-199	-30	-3	11	-174	10	-2
<i>Opérations de Retraitements :</i>										
Indemnités de départ en retraite				-32			-2	-30		
Dérogatoire				7						
Profits internes / Méthode stocks										
Divers				-2						
RETRAITEMENTS	0	0	0	-27	0	0	-2	-30	0	0
Fiscalité sur retraitements	0	0	0	6	0	0	1	8	0	0
RESULTAT RETRAITE	-11	-1	-3	-220	-30	-3	10	-197	10	-2
<i>Eliminations opérations internes</i>										
. Dividendes				228			49			
. Provision dépréciation				90			104			
<i>Impôt différé</i>				27				-11	-1	
RESULTAT APRES ELIMINATION	-11	-1	-3	125	-30	-3	163	-208	9	-2
Amortissement écarts acquisition										
Sortie du périmètre										
Résultat hors groupe	3	0	0	0	0	0	0	0	0	0
RESULTAT CONSOLIDE	-8	-1	-3	125	-30	-3	163	-208	9	-2

	2GUEUDRY MAISON IND.	SNC DES TROIS PIERRES	SNC DE L'ABBAYE DE COURCELLES 2	SNC RESIDENCE BG1	SCCV RESIDENCE BG2	SCCV RESIDENCE BONSECOURS 3	SNC de la PLAINE du CALLY	SNC des CHARITONS	SNC des CHOUQUETS	SNC RESIDENCE MSA 2
Résultat social	20	-1	-1	-1	-20	-237	-1	97	-1	-1
<i>Opérations de Retraitements :</i>										
Indemnités de départ en retraite	-36									
Amortissement fonds										
Profits internes / Méthode stocks										
Divers										
RETRAITEMENTS	-36	0	0	0	0	0	0	0	0	0
Fiscalité sur retraitements	9	0	0	0	0	0	0	0	0	0
RESULTAT RETRAITE	-7	-1	-1	-1	-20	-237	-1	97	-1	-1
<i>Eliminations opérations internes</i>										
. Dividendes										
. Provision dépréciation										
<i>Impôt différé</i>	1					44				
RESULTAT APRES ELIMINATION	-6	-1	-1	-1	-20	-193	-1	97	-1	-1
Amortissement écarts acquisition										
Sortie du périmètre										
Résultat hors groupe	0	0	0	0	0	0	0	0	0	0
RESULTAT CONSOLIDE	-6	-1	-1	-1	-20	-193	-1	97	-1	-1

Tableau de passage du résultat social au résultat consolidé (2 / 3)

	SNC DES PRES	GROUPE BERTIN IMMOBILIER	2G AGENCE IMMOBILIERE	SNC DE L'ABBAYE DE COURCELLES	SCCV RESIDENCE BONSECOURS 2	SNC DU BUT	SCCV RESIDENCE DE DUCLAIR	SNC SAINTE MARQUERITE	SNC MAUPASSANT	SCCV RESIDENCE LE MESNIL 4
Résultat social	-1	-430	2	171	-7	23	14	-40	2	-10
<i>Opérations de Retraitements :</i>										
Indemnités de départ en retraite		11								
Amortissement fonds										
Profits internes / Méthode stocks										47
Divers										
RETRAITEMENTS	0	11	0	0	0	0	0	0	0	47
Fiscalité sur retraitements	0	-3	0	0	0	0	0	0	0	-12
RESULTAT RETRAITE	-1	-422	2	171	-7	23	14	-40	2	25
<i>Eliminations opérations internes</i>										
. Dividendes		300								
. Provision dépréciation		16								
<i>Impôt différé</i>		-12								
RESULTAT APRES ELIMINATION	-1	-118	2	171	-7	23	14	-40	2	25
Amortissement écarts acquisition										
Sortie du périmètre										
Résultat hors groupe	0	0	0	0	0	0	0	0	0	0
Autres								20		
RESULTAT CONSOLIDE	-1	-118	2	171	-7	23	14	-20	2	25

	SCCV RESIDENCE LE MESNIL 6	SNC RESIDENCE LE MESNIL 5	SCCV RESIDENCE MSA 1	SNC DU BEAU SOLEIL D'ANDE	SCCV RESIDENCE ROUELLES 1	SNC DE LA ROQUE D'AUBEOUYE	SCCV RESIDENCE BG 3	SNC BONSECOURS 4	SCCV RESIDENCE PAVILLY 1	2G PATRIMONE
Résultat social	-9	-180	-64	-10	69	-1	-13	-7	-63	-64
<i>Opérations de Retraitements :</i>										
Indemnités de départ en retraite										
Amortissement fonds										
Profits internes / Méthode stocks	60				-77					
Divers										
RETRAITEMENTS	60	0	0	0	-77	0	0	0	0	0
Fiscalité sur retraitements	-15	0	0	0	19	0	0	0	0	0
RESULTAT RETRAITE	36	-180	-64	-10	11	-1	-13	-7	-63	-64
<i>Eliminations opérations internes</i>										
. Dividendes										
. Provision dépréciation										
<i>Impôt différé</i>		28								9
RESULTAT APRES ELIMINATION	36	-152	-64	-10	11	-1	-13	-7	-63	-55
Amortissement écarts acquisition										
Sortie du périmètre										
Résultat hors groupe	0	0	0	0	0	0	0	0	0	0
RESULTAT CONSOLIDE	36	-152	-64	-10	11	-1	-13	-7	-63	-55

Tableau de passage du résultat social aux résultat consolidé (3 /3)

	SNC DU FAUBOURG D'YEYETOT	SNC DES JARDINS DE CLERES	SNC DE CARVILLE	SNC DES 2 GARES DE PAVLY	SAS ROHE	SCCV MG	SCCV FAUVILLE 1	TOTAL
Résultat social	-1	0	4	-46	-3	-32	-29	-1 273
<i>Opérations de Retraitements :</i>								
Indemnilés de départ en retraite								-89
Amortissement fonds								7
Profits internes / Méthode stocks								30
Divers								-2
RETRAITEMENTS	0	0	0	0	0	0	0	-54
Fiscalité sur retraitements	0	0	0	0	0	0	0	13
RESULTAT RETRAITÉ	-1	0	4	-46	-3	-32	-29	-1 314
<i>Eliminations opérations internes</i>								
. Dividendes								577
. Provision dépréciation								210
<i>Impôt différé</i>						2		87
RESULTAT APRES ELIMINATION	-1	0	4	-46	-3	-30	-29	-440
Amortissement écarts acquisition								0
Sortie du périmètre								0
Résultat hors groupe	0	0	0	0	1	0	0	4
Autres								20
RESULTAT CONSOLIDE	-1	0	4	-46	-2	-30	-29	-416

Annexe des comptes consolidés

1 Faits majeurs

Une nouvelle structure est entrée dans le périmètre de consolidation sur l'exercice (Cf note 4.2.1).

Un litige oppose la société Entreprise Roland Gueudry & fils à la société GB Immobilier. La partie adverse réclame 878 K€ alors que le groupe lui réclame 341 K€. Le groupe a gagné en 1^{ère} instance mais la partie adverse a fait appel. Ce risque n'est pas provisionné, comme sur N-1, dans les comptes.

Une transmission universelle de patrimoine (TUP) a été opérée au sein du groupe sur l'exercice : la société Entreprise Roland Gueudry & Fils a absorbé la société Eurl Gueudry Le Clos des Blés

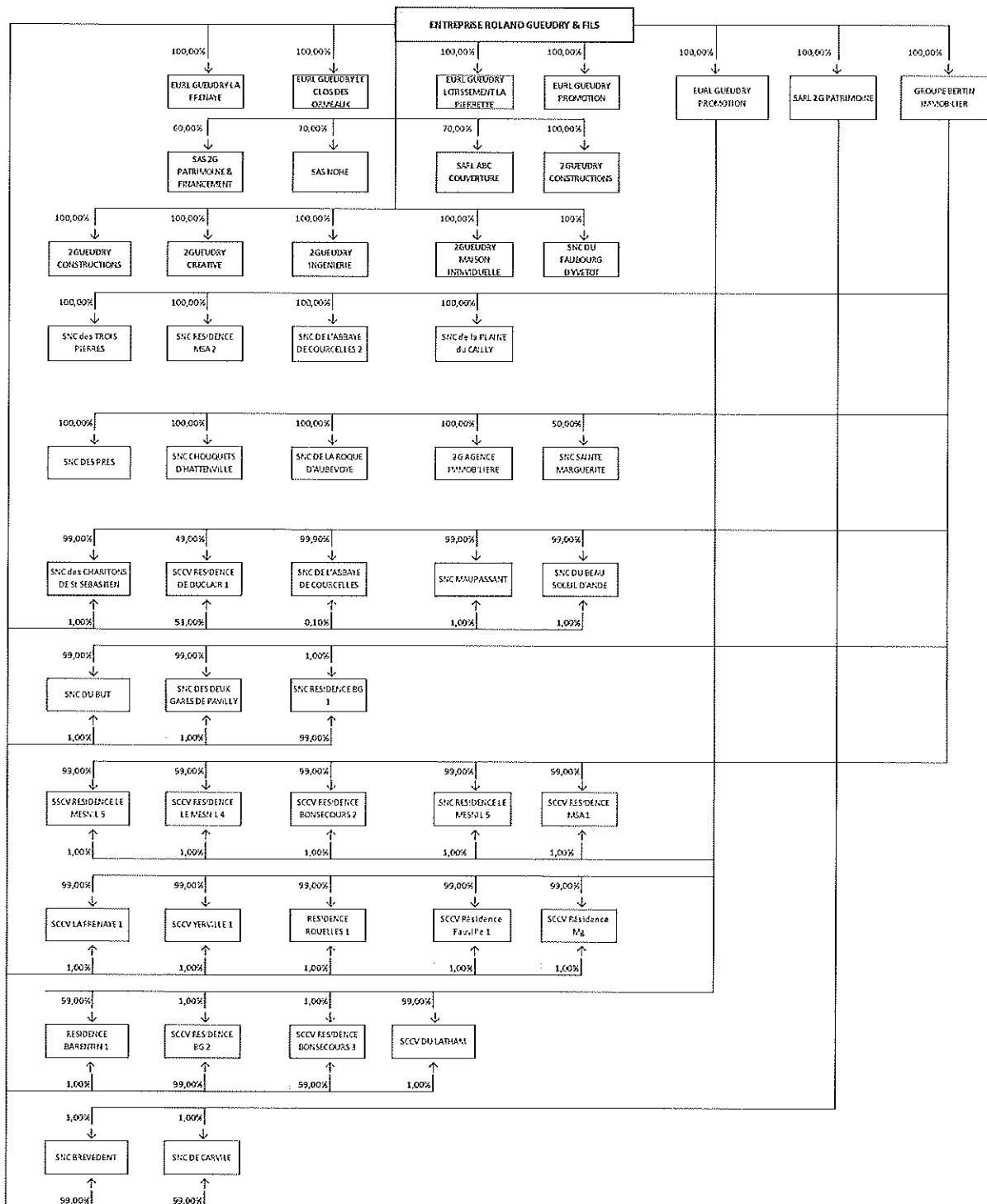
Enfin, les opérations militaires en Ukraine qui ont commencé le 24 février 2022 et les sanctions prises contre la Russie par de nombreux états ont des incidences sur l'activité de nombreux groupes internationaux et auront une incidence sur l'économie mondiale. A ce stade, l'impact sur l'activité du groupe n'est pas connu. L'entreprise est en incapacité d'en évaluer les conséquences précises sur les exercices à venir.

2 Activités et organigramme du groupe

2.1 Activité(s)

L'activité du groupe s'articule autour de la construction et promotion immobilière, aménagement de terrain et agence immobilière.

2.2 Organigramme au 31 décembre 2021



2.3 Liste des sociétés consolidées

Les sociétés incluses dans le périmètre de consolidation sont présentées ci-dessous :

Sociétés	Adresses	N° Siren	Méthode	
			2021	2020
2G AGENCE IMMOBILIERE	35 square Raymond Aron 76130 MONT ST AIGNAN	404345449	Intégration globale	Intégration globale
2GUEUDRY CONSTRUCTIONS	332 Boulevard Industriel 76580 LE TRAIT	844483537	Intégration globale	Intégration globale
2GUEUDRY CREATIVE	332 Boulevard Industriel 76580 LE TRAIT	844842195	Intégration globale	Intégration globale
2GUEUDRY INGENIERIE	332 Boulevard Industriel 76580 LE TRAIT	844842195	Intégration globale	Intégration globale
2GUEUDRY MAISON INDIVIDUELLE	332 Boulevard Industriel 76580 LE TRAIT	844522441	Intégration globale	Intégration globale
SARL 2G PATRIMOINE	332 Boulevard Industriel 76580 LE TRAIT	848032694	Intégration globale	Intégration globale
SNC des TROIS PIERRES	35 square Raymond Aron 76130 MONT ST AIGNAN	843257437	Intégration globale	Intégration globale
SNC DE L'ABBAYE DE COURCELLES	35 square Raymond Aron 76130 MONT ST AIGNAN	815145388	Intégration globale	Intégration globale
SNC DE L'ABBAYE DE COURCELLES 2	35 square Raymond Aron 76130 MONT ST AIGNAN	815145388	Intégration globale	Intégration globale
SARL ABC COUVERTURE	332 Boulevard Industriel 76580 LE TRAIT	798723250	Intégration globale	Intégration globale
SNC RESIDENCE BG1	35 square Raymond Aron 76130 MONT ST AIGNAN	843376856	Intégration globale	Intégration globale
SCCV RESIDENCE BG2	35 square Raymond Aron 76130 MONT ST AIGNAN	844226670	Intégration globale	Intégration globale
RESIDENCE BG3	35 square Raymond Aron 76130 MONT ST AIGNAN	848360970	Intégration globale	Intégration globale
SCCV RESIDENCE BONSECOURS 2	35 square Raymond Aron 76130 MONT ST AIGNAN	838756617	Intégration globale	Intégration globale
SCCV RESIDENCE BONSECOURS 3	35 square Raymond Aron 76130 MONT ST AIGNAN	844213074	Intégration globale	Intégration globale
SCCV BONSECOURS 4	35 square Raymond Aron 76130 MONT ST AIGNAN	878584150	Intégration globale	Intégration globale
SNC DU BUT	35 square Raymond Aron 76130 MONT ST AIGNAN	842606766	Intégration globale	Intégration globale
SNC de la PLAINE du CAILLY	35 square Raymond Aron 76130 MONT ST AIGNAN	843275330	Intégration globale	Intégration globale
SNC DE CARVILLE	35 square Raymond Aron 76130 MONT ST AIGNAN	851765198	Intégration globale	Intégration globale
SNC des CHARITONS DE ST SEBASTIEN	35 square Raymond Aron 76130 MONT ST AIGNAN	843257163	Intégration globale	Intégration globale
SNC des CHOUQUETS d'HATTENVILLE	35 square Raymond Aron 76130 MONT ST AIGNAN	843257312	Intégration globale	Intégration globale
SNC DES JARDINS DE CLERES	35 Square Raymond Aron 76130 MONT ST AIGNAN	878355395	Intégration globale	Intégration globale
EURL GUEUDRY LE CLOS DES BLES	332 Boulevard Industriel 76580 LE TRAIT	534284104	Intégration globale	Intégration globale
SCCV RESIDENCE DE DUCLAIR	35 square Raymond Aron 76130 MONT ST AIGNAN	822819975	Intégration globale	Intégration globale
SNC DU FAUBOURG D'YVETOT	35 Square Raymond Aron 76130 MONT ST AIGNAN	851990846	Intégration globale	Intégration globale
SCCV RESIDENCE FAUVILLE 1	35 square Raymond Aron 76130 MONT ST AIGNAN	882640261	Intégration globale	Intégration globale
EURL GUEUDRY LA FRENAYE	332 Boulevard Industriel 76580 LE TRAIT	752388629	Intégration globale	Intégration globale
GRUPE BERTIN IMMOBILIER	35 square Raymond Aron 76130 MONT ST AIGNAN	349329771	Intégration globale	Intégration globale
ENTREPRISE ROLAND GUEUDRY & FILS	332 Boulevard Industriel 76580 LE TRAIT	331876722	Intégration globale	Intégration globale
SNC SAINTE MARGUERITE	35 square Raymond Aron 76130 MONT ST AIGNAN	842401630	Intégration proportionnelle	Intégration proportionnelle
SNC MAUPASSANT	35 square Raymond Aron 76130 MONT ST AIGNAN	823873294	Intégration globale	Intégration globale
SCCV RESIDENCE LE MESNIL 4	35 square Raymond Aron 76130 MONT ST AIGNAN	835284944	Intégration globale	Intégration globale
SCCV RESIDENCE LE MESNIL 5	35 square Raymond Aron 76130 MONT ST AIGNAN	835284910	Intégration globale	Intégration globale
SNC RESIDENCE LE MESNIL 5	35 square Raymond Aron 76130 MONT ST AIGNAN	837521608	Intégration globale	Intégration globale
SCCV RESIDENCE MG	35 square Raymond Aron 76130 MONT ST AIGNAN	885139394	Intégration globale	Intégration globale
SCCV RESIDENCE MSA 1	35 square Raymond Aron 76130 MONT ST AIGNAN	828577551	Intégration globale	Intégration globale
SNC RESIDENCE MSA 2	35 square Raymond Aron 76130 MONT ST AIGNAN	843267105	Intégration globale	Intégration globale
SAS NOHE	BOULEVARD INDUSTRIEL 76580 LE TRAIT	889273009	Intégration globale	Intégration globale
EURL GUEUDRY LE CLOS DES ORMEAUX	332 Boulevard Industriel 76580 LE TRAIT	534355284	Intégration globale	Intégration globale
SNC DES DEUX GARES DE PAVILLY	35 Square Raymond Aron 76130 MONT ST AIGNAN	848534152	Intégration globale	Intégration globale
RESIDENCE PAVILLY 1	35 Square Raymond Aron 76130 MONT ST AIGNAN	848345906	Intégration globale	Intégration globale
EURL GUEUDRY LOTISSEMENT LA PIERRETTI	332 Boulevard Industriel 76580 LE TRAIT	752386623	Intégration globale	Intégration globale
SNC DES PRES	35 square Raymond Aron 76130 MONT ST AIGNAN	843078411	Intégration globale	Intégration globale
EURL GUEUDRY PROMOTION	332 Boulevard Industriel 76580 LE TRAIT	800827727	Intégration globale	Intégration globale
SNC DE LA ROQUE D'AUBEVOYE	35 square Raymond Aron 76130 MONT ST AIGNAN	853114015	Intégration globale	Intégration globale
RESIDENCE ROUELLES 1	35 Square Raymond Aron 76130 MONT ST AIGNAN	851297192	Intégration globale	Intégration globale
SNC DU BEAU SOLEIL D'ANDE	35 square Raymond Aron 76130 MONT ST AIGNAN	879441186	Intégration globale	Intégration globale
SCCV DU LATHAM	2906 Route de Neufchâtel 76230 BOIS GUILLAUME	899337109	Intégration globale	N/A

Sociétés	2021		2020	
	% contrôle	% intérêts	% contrôle	% intérêts
2G AGENCE IMMOBILIERE	100%	100%	100%	100%
2GUEUDRY CONSTRUCTIONS	100%	100%	100%	100%
2GUEUDRY CREATIVE	100%	100%	100%	100%
2GUEUDRY INGENIERIE	100%	100%	100%	100%
2GUEUDRY MAISON INDIVIDUELLE	100%	100%	100%	100%
SARL 2G PATRIMOINE	100%	100%	100%	100%
SNC des TROIS PIERRES	100%	100%	100%	100%
SNC DE L'ABBAYE DE COURCELLES	100%	100%	100%	100%
SNC DE L'ABBAYE DE COURCELLES 2	100%	100%	100%	100%
SARL ABC COUVERTURE	70%	70%	70%	70%
SNC RESIDENCE BG1	100%	100%	100%	100%
SCCV RESIDENCE BG2	100%	100%	100%	100%
RESIDENCE BG3	100%	100%	100%	100%
SCCV RESIDENCE BONSECOURS 2	100%	100%	100%	100%
SCCV RESIDENCE BONSECOURS 3	100%	100%	100%	100%
SCCV BONSECOURS 4	100%	100%	100%	100%
SNC DU BUT	100%	100%	100%	100%
SNC de la PLAINE du CAILLY	100%	100%	100%	100%
SNC DE CARVILLE	100%	100%	100%	100%
SNC des CHARITONS DE St SEBASTIEN	100%	100%	100%	100%
SNC des CHOUQUETS d'HATTENVILLE	100%	100%	100%	100%
SNC DES JARDINS DE CLERES	100%	100%	100%	100%
EURL GUEUDRY LE CLOS DES BLES	100%	100%	100%	100%
SCCV RESIDENCE DE DUCLAIR	100%	100%	100%	100%
SNC DU FAUBOURG D'YVETOT	100%	100%	100%	100%
SCCV RESIDENCE FAUVILLE 1	100%	100%	100%	100%
EURL GUEUDRY LA FRENAYE	100%	100%	100%	100%
GROUPE BERTIN IMMOBILIER	100%	100%	100%	100%
ENTREPRISE ROLAND GUEUDRY & FILS	Société Mère	Société Mère	Société Mère	Société Mère
SNC SAINTE MARGUERITE	50%	50%	50%	50%
SNC MAUPASSANT	100%	100%	100%	100%
SCCV RESIDENCE LE MESNIL 4	100%	100%	100%	100%
SSCV RESIDENCE LE MESNIL 5	100%	100%	100%	100%
SNC RESIDENCE LE MESNIL 5	100%	100%	100%	100%
SCCV RESIDENCE MG	100%	100%	100%	100%
SSCV RESIDENCE MSA 1	100%	100%	100%	100%
SNC RESIDENCE MSA 2	100%	100%	100%	100%
SAS NOHE	70%	70%	70%	70%
EURL GUEUDRY LE CLOS DES ORMEAUX	100%	100%	100%	100%
SNC DES DEUX GARES DE PAVILLY	100%	100%	100%	100%
RESIDENCE PAVILLY 1	100%	100%	100%	100%
EURL GUEUDRY LOTISSEMENT LA PIERRETT	100%	100%	100%	100%
SNC DES PRES	100%	100%	100%	100%
EURL GUEUDRY PROMOTION	100%	100%	100%	100%
SNC DE LA ROQUE D'AUBEVOYE	100%	100%	100%	100%
RESIDENCE ROUELLES 1	100%	100%	100%	100%
SNC DU BEAU SOLEIL D'ANDE	100%	100%	100%	100%
SCCV DU LATHAM	100%	100%	n/a	n/a

2.4 Sociétés exclues du périmètre de consolidation

Les sociétés SNC AT'OME MSA ROUTE DE MAROMME & SCCV PIERRE DE SEINE DEVILLE LES ROUEN ne sont pas intégrées au périmètre car elles sont détenues à hauteur de 25 % par le groupe et elles sont considérées comme non significatives.

La société 2G PATRIMOINE & FINANCEMENT, créée sur décembre 2020, détenue à 60 % par le groupe, n'a pas été intégrée au périmètre consolidé de l'année car cette dernière clôturera son 1^{er} exercice social au 31/12/2021 et à ce jour les comptes annuels ne sont pas établis. L'impact en terme de capitaux propres est considéré comme non significatif.

3 Référentiel comptable, modalités de consolidation, méthodes et règles d'évaluation

3.1 Référentiel comptable

Les comptes consolidés du groupe 2G sont établis conformément aux règles et principes comptables en vigueur en France. Les dispositions du règlement n°99.02 du Comité de Réglementation Comptable, homologué le 22 juin 1999 et modifié par le règlement du Comité de Réglementation Comptable ANC 2020-01 sont appliquées.

Première application :

L'exercice du 1/01/2021 au 31/12/2021 intègre la 1^{ère} application du Règlement ANC 2020-01 dont les conséquences pour le groupe sont :

- Le classement des IDP en autre dettes

3.2 Modalités de consolidation

3.2.1 Méthodes de consolidation

La consolidation est réalisée à partir des comptes arrêtés au 31/12/2021. Toutes les participations significatives dans lesquelles l'Entreprise ROLAND GUEUDRY & FILS assure le contrôle exclusif, directement ou indirectement, sont consolidées selon la méthode de l'intégration globale.

Toutes les transactions importantes entre les sociétés consolidées sont éliminées.

L'intégration globale consiste à :

- Intégrer dans les comptes de l'entreprise consolidante les éléments des comptes des entreprises consolidées, après retraitements éventuels ;
- Répartir les capitaux propres et le résultat entre les intérêts de l'entreprise consolidante et les intérêts des autres actionnaires ou associés dits "intérêts minoritaires" ;
- Éliminer les opérations en comptes entre l'entreprise intégrée globalement et les autres entreprises consolidées.

Les sociétés dans lesquelles le contrôle conjoint est exercé sont consolidées selon la méthode de l'intégration proportionnelle.

L'intégration proportionnelle consiste à :

- Intégrer dans les comptes de l'entreprise consolidante la fraction représentative de ses intérêts dans les comptes de l'entreprise consolidée, après retraitements éventuels ; aucun intérêt minoritaire n'est donc constaté ;
- Éliminer les opérations et comptes entre l'entreprise intégrée proportionnellement et les autres entreprises consolidées à hauteur du pourcentage d'intégration de l'entreprise intégrée proportionnellement.

3.2.2 Élimination des opérations intra-groupe

Conformément à la réglementation, les transactions entre les sociétés intégrées ainsi que les résultats internes entre ces sociétés ont été éliminés dans les comptes consolidés.

3.2.3 Écarts d'acquisition

Conformément aux dispositions réglementaires, les écarts d'acquisition représentent la différence entre :

- Le coût d'acquisition des titres de participation ;
- La quote-part de l'entreprise acquéreuse dans l'évaluation totale des actifs et passifs identifiés à la date d'acquisition.

Les écarts d'acquisition positifs sont inscrits à l'actif immobilisé.

Les écarts d'acquisition négatifs sont inscrits en provisions pour risques et charges.

Les écarts d'acquisitions sont composés dans leur ensemble d'éléments incorporels.

3.2.4 Amortissement ou dépréciation des écarts d'acquisition

- Ecart d'acquisition positif : Le groupe détermine la durée d'utilisation, limitée ou non. Lorsqu'il n'y a pas de limite prévisible à la durée pendant laquelle l'écart d'acquisition procurera des avantages économiques au groupe, ce dernier n'est pas amorti. Dans ce cas, un test de dépréciation est réalisé chaque année. En cas d'indice de pertes de valeurs, une dépréciation exceptionnelle est appliquée. Lorsqu'il existe, lors de l'acquisition, une limite prévisible à sa durée d'utilisation, l'écart d'acquisition est amorti linéairement sur cette durée, ou, si elle ne peut être déterminée de manière fiable, sur 10 ans.

Le groupe considère que les écarts d'acquisition positifs ont une durée d'utilisation illimitée et que les avantages économiques qu'ils procurent ne sont pas limités dans le temps.

- Les écarts d'acquisition négatifs sont inscrits en provision pour risques et charges et font l'objet éventuellement de reprises. Lorsque la non prise en compte d'ajustements conditionnels du prix d'acquisition dans le coût d'acquisition aboutit à la détermination d'un écart d'acquisition négatif, la reprise en résultat de cet écart d'acquisition est suspendue par prudence pour la partie correspondant au montant maximal d'ajustement de prix.

3.2.5 Dates de clôture des exercices des sociétés consolidées

Les sociétés sont consolidées sur la base de leur bilan arrêté au 31 décembre 2021 :

SOCIETES	Durée exercice en mois	
	N	N-1
SAS ENTREPRISE ROLAND GUEUDRY & FILS	12	12
SARL ABC COUVERTURE	12	12
EURL GUEUDRY LE CLOS DES BLES	12	12
EURL GUEUDRY LA FRENAYE	12	12
EURL GUEUDRY LE CLOS DES ORMEAUX	12	12
EURL GUEUDRY LOTISSEMENT LA PIERRETTE	12	12
EURL GUEUDRY PROMOTION	12	12
2G AGENCE IMMOBILIERE	12	12
2GUEUDRY CONSTRUCTIONS	12	12
2GUEUDRY CREATIVE	12	12
2GUEUDRY INGENIERIE	12	12
2GUEUDRY MAISON INDIVIDUELLE	12	12
SNC des TROIS PIERRES	12	12
SNC DE L'ABBAYE DE COURCELLES	12	12
SNC DE L'ABBAYE DE COURCELLES 2	12	12
SNC RESIDENCE BG1	12	12
SCCV RESIDENCE BG2	12	12
SCCV RESIDENCE BONSECOURS 2	12	12
SCCV RESIDENCE BONSECOURS 3	12	12
SNC DU BUT	12	12
SNC de la PLAINE du CAILLY	12	12
SNC des CHARITONS DE ST SEBASTIEN	12	12
SNC des CHOQUETS d'HATTENVILLE	12	12
SCCV RESIDENCE DE DUCLAIR	12	12
GROUPE BERTIN IMMOBILIER	12	12
SNC SAINTE MARGUERITE	12	12
SNC MAUPASSANT	12	12
SCCV RESIDENCE LE MESNIL 4	12	12
SCCV RESIDENCE LE MESNIL 5	12	12
SNC RESIDENCE LE MESNIL 5	12	12
SCCV RESIDENCE MSA 1	12	12
SNC RESIDENCE MSA 2	12	12
SNC DES PRES	12	12
SNC DES FAUBOURG YVETOT	12	12
SNC DE CARVILLE	12	12
SNC JARDINS DE CLERES	12	12
2 GUEUDRY PATRIMOINE	12	12
SNC ROQUE AUBOVOYE	12	12
SNC DU BEAU SOLEIL	12	12
SNC RESIDENCE DE PAVILLY	12	12
SNC DES 2 GARES DE PAVILLY	12	12
SCCV RESIDENCE BG 3	12	12
SCCV ROUELLES 1	12	12
SCCV BONSECOURS 4	12	12
SCCV RESIDENCE FAUVILLE 1	12	10
SCCV RESIDENCE MG	12	6
SAS NOHE	12	4
SCCV DU LATHAM 47	9	NC

3.3 Méthodes et règles d'évaluation

Les principes et méthodes appliqués par le Groupe 2G sont les suivants :

3.3.1 Application des méthodes de référence

L'application des méthodes préférentielles du règlement ANC 2020-01 est la suivante :

Application des méthodes de référence	Obligatoire /Référence	Oui Non N/A
• Comptabilisation des contrats de location-financement (1)	Obligatoire	Non
• Provisionnement des prestations de retraites et assimilés	Référence	Oui
• Étalement des frais d'émission et primes de remboursement des emprunts obligataires sur la durée de vie de l'emprunt	Obligatoire	N/A
• Comptabilisation en résultat des écarts de conversion actif / passif	Référence	N/A
• Comptabilisation à l'avancement des opérations partiellement achevées à la clôture de l'exercice	Référence	Oui

(1) : Pas de contrat significatif identifié

3.3.2 Immobilisations incorporelles

Les immobilisations incorporelles sont évaluées à leur valeur d'acquisition ou de production. Les immobilisations incorporelles peuvent être amorties, le cas échéant, sur des périodes correspondant à leur protection légale ou à leur durée d'utilisation prévue.

3.3.3 Durées d'amortissement des immobilisations incorporelles

Les méthodes et durées d'amortissement retenues sont les suivantes :

Immobilisations incorporelles	Méthode	Durée
Logiciels & Brevets & Site internet	Linéaire	1 à 3 ans

3.3.4 Immobilisations corporelles

Les immobilisations corporelles figurent au bilan à leur coût d'acquisition ou de production. L'amortissement est calculé en fonction de la durée d'utilisation estimée des différentes catégories d'immobilisations. Les principales durées d'utilisations retenues sont les suivantes :

Eléments	Mode	Durée
Terrain & aménagements	Linéaire	7 à 20 ans
Agencements constructions	Linéaire	5 à 10 ans
Matériels	Linéaire	2 à 10 ans
Autres immobilisations corporelles	Linéaire	2 à 10 ans

3.3.5 Contrats de location-financement

Le groupe utilise peu ce système de financement. Aucun contrat n'a été considéré comme significatif.

3.3.6 Immobilisations financières

Ce poste est essentiellement constitué de prêts et cautionnements. Les titres de participation sont liés à des sociétés dans lesquelles le groupe n'exerce aucune influence.

3.3.7 Stocks et travaux en-cours

- Stocks de marchandises & matières premières : ils sont évalués selon la méthode FIFO.

Une provision pour dépréciation est comptabilisée lorsque la valeur actuelle des stocks à la date du bilan est inférieure au coût inscrit dans les stocks.

- Encours : ils sont évalués selon la méthode à l'avancement. Seuls les lots vendus permettent d'obtenir un résultat à terminaison suffisamment fiable pour intégrer une méthode d'avancement dans la valorisation des travaux en cours relatifs à ces lots.

Une dépréciation des stocks égale à la différence entre la valeur brute déterminée suivant les modalités indiquées ci-dessus et le cours du jour ou la valeur de réalisation déduction faite des frais proportionnels de vente, est prise en compte lorsque cette valeur brute est supérieure à terme énoncé.

3.3.8 Créances et dettes

Les créances et les dettes sont valorisées à leur valeur nominale.

Une provision pour dépréciation des créances est pratiquée nominativement lorsque la valeur d'inventaire est inférieure à la valeur comptable.

3.3.9 Subventions d'investissement

Les subventions sont retraitées comme suit :

- Inscription en compte de régularisation passif pour leur montant non encore rapporté au résultat.

3.3.10 Trésorerie et valeurs mobilières de placement

Les valeurs mobilières de placement sont évaluées à leur coût d'achat ou de souscription, hors frais accessoires. Une provision pour dépréciation est constituée lorsque le cours de bourse ou la valeur probable de réalisation sont inférieurs à la valeur d'achat.

3.3.11 Impôts sur les bénéfices

Conformément aux prescriptions du CRC n°99-02, le groupe comptabilise des impôts différés en cas :

- de différences temporaires entre les valeurs fiscales et comptables des actifs et passifs au bilan consolidé ;
- de crédits d'impôts et de reports déficitaires.

Les impôts différés sont calculés selon la méthode du report variable, en appliquant le dernier taux d'impôt en vigueur pour chaque société.

Les actifs d'impôts différés ne sont pris en compte que :

- si leur récupération ne dépend pas des résultats futurs ;
- ou si leur récupération est probable par suite de l'existence d'un bénéfice imposable attendu dans un futur proche.

Le nouveau Règlement ANC 2020.01, impose l'inclusion des impôts différés passifs dans le poste Autres dettes

3.3.12 Provisions pour risques et charges

Compte tenu de l'activité du groupe, les provisions constatées ont pour objet de couvrir des risques ou litiges à caractère ponctuel ou latent. Ces éléments sont principalement relatifs à des litiges ponctuels.

3.3.13 Engagements de retraite et prestations assimilés

Le montant des droits, qui seraient acquis par les salariés pour le calcul des indemnités de départ à la retraite, est généralement déterminé en fonction de leur ancienneté et en tenant compte de la probabilité de présence dans l'entreprise à l'âge de la retraite.

L'ensemble de ces coûts est provisionné et systématiquement pris en compte dans le résultat sur la durée d'activité des salariés.

Les hypothèses d'évaluation sont :

- Taux d'actualisation : 0.98 %
- Taux de croissance des salaires : 0,5 %
- Taux de charges patronales : 40 %
- Age de départ à la retraite : 65 ans
- Taux de rotation du personnel : 0.5 %
- Table de taux de mortalité : INSEE 2021

3.3.14 Distinction entre résultat exceptionnel et résultat courant

Le résultat courant est celui provenant des activités dans lesquelles l'entreprise est engagée dans le cadre de ses affaires ainsi que les activités annexes qu'elle assume à titre accessoire ou dans le prolongement de ses activités normales.

Le résultat exceptionnel résulte des événements ou opérations inhabituels distincts de l'activité et qui ne sont pas censés se reproduire de manière fréquente et régulière.

3.3.15 Résultats par action

Le résultat par action correspond au résultat net consolidé – part du groupe – se rapportant au nombre moyen pondéré d'actions de la société mère, en circulation au cours de l'exercice (à l'exclusion des actions propres déduites des capitaux propres).

4 Comparabilité des comptes

4.1 Changements comptables

Néant.

4.2 Changements de présentation

L'exercice du 1/01/2021 au 31/12/2021 intègre la 1^{ère} application du Règlement ANC 2020-01 dont les conséquences pour le groupe sont :

- le classement des IDP en autre dettes

4.3 Variations de périmètre

4.3.1 Entrées de périmètre

Une société a été créée sur l'exercice :

Sociétés	% détention
SCCV du Latham	100 %

4.3.2 Sorties de périmètre

Néant.

4.3.3 Autres mouvements

La société Entreprise Roland Gueudry & Fils a absorbé la société Eurl Gueudry Le Clos des Biés par l'intermédiaire d'une TUP (Transmission Universelle de Patrimoine). Cette opération a été réalisée en décembre 2020 avec un effet sur janvier 2021.

4.3.4 Changements de méthodes de consolidation

Néant.

5 Notes sur le bilan et le compte de résultat

5.1 Mouvements de l'actif immobilisé

	A nouveau	Autres Mouvements	Augment.	Diminution	31/12/2021
Immobilisations Incorporelles					
Concessions, brevet, licences	143		8		151
Autres immobilisations incorporelles	4		24		28
Ecart acquisition	54				54
TOTAL	201	0	32	0	233
Immobilisations Corporelles					
Terrain	32				32
Construction	110				110
Installat°, matériels	2 178		74	78	2 174
Autres immobilisations	4 006		102	103	4 005
Immobilisations en cours	6				6
TOTAL	6 332	0	176	181	6 327
Immobilisations financières					
Titres de participation	10				10
Prêts / dépôts	82		14		96
TOTAL	92	0	14	0	106
TOTAL ACTIF IMMOBILISE	6 625	0	222	181	6 666

5.2 Mouvements des amortissements

	A nouveau	Autres mouvements	Augment.	Diminution	31/12/2021
Amortissements Incorporelles					
/ Concessions, brevet, licences	134		8		142
TOTAL	134	0	8	0	142
Amortissements Corporels					
/ Terrain	33				33
/ Construction	94		11		105
/ Installations, matériels	1 542		168	72	1 638
/ Autres immobilisations	2 991		399	101	3 289
TOTAL	4 660	0	578	173	5 065
TOTAL AMORTISSEMENTS	4 794	0	586	173	5 207

5.3 Ecarts d'acquisition

❖ Ecarts d'acquisition Positifs (Goodwill)

K€	Ecarts d'acquisition	Amort. AN	Dotations de l'exercice	Ecarts d'acquisition nets
ABC COUVERTURE	54	N/A	N/A	54
Total	54	0	0	54

L'écart d'acquisition positif n'est pas amorti. En effet, la durée d'utilisation n'étant pas limitée, ce dernier fait l'objet d'un test de valeur. Ce dernier fait l'objet d'un test de valeur sur la base d'un multiple d'Ebitda.

❖ Ecart d'acquisition Négatifs (Badwill)

K€	Ecart d'acquisition	Amort. AN	Reprise de l'exercice	Ecart d'acquisition nets
GROUPE BERTIN	526	11		515
Total	526	11	0	515

L'acquisition du GROUPE BERTIN IMMOBILIER a donné lieu à la constatation d'un badwill de 526 K€. Cet écart d'acquisition a été calculé en activant le déficit fiscal pour 477 K€.

Cette opération est assortie d'une clause de complément prix couvrant les clôtures du 31 décembre 2018 à 2022, sur une liste précise de programmes via des structures dédiées. Le groupe considérant qu'il ne peut pas déterminer de façon fiable le montant du complément de prix, aucun montant n'a été pris en compte par prudence dans la détermination de l'écart d'acquisition. Cette non prise en compte des ajustements conditionnels du prix d'acquisition dans le coût d'acquisition a abouti à la détermination d'un écart d'acquisition négatif de 526 K€. Par prudence, et conformément à la réglementation en vigueur, la reprise en résultat de cet écart d'acquisition négatif a été suspendue. Les compléments de prix éventuels seront imputés sur cet écart d'acquisition négatif. » Sur N-1, une reprise a été opérée de 11 K€ correspondant au complément de prix payé sur l'exercice.

5.4 Stocks et en-cours

Montants en K€	AA	Autres mouvements	Variation	31/12/2021
Valeurs brutes				
Matières premières	4 248		-1 802	2 446
Marchandises	6 421		-287	6 134
En cours	3 708		-1 154	2 554
TOTAL	14 377	0	-3 243	11 134
Provisions pour dépréciation				
Matières premières	235		272	507
Marchandises	268		277	545
En cours	7		76	83
TOTAL	510	0	625	1 135
Valeurs nettes				
Matières premières	4 013	0	-2 074	1 939
Marchandises	6 153	0	-564	5 589
En cours	3 701	0	-1 230	2 471
TOTAL	13 867	0	-3 868	9 999

5.5 Ventilation des créances par échéance

Toutes les créances sont à moins d'un an, excepté les créances douteuses provisionnées au bilan pour 383 K€.

5.6 Dépréciation de l'actif circulant

Les dépréciations de l'actif circulant se décomposent selon :

Montant en K€	AA	Mvts de périmètre	Dotations	Reprises	31/12/2021
Stocks	510		655	30	1 135
Créances	274		128	19	383
Total	784	0	783	49	1 518

5.7 Provisions pour risques et charges

Les provisions pour risques et charges se décomposent de la manière suivante :

	AA	Autres mouvements	Dotations	Reprises	31/12/2021
Provision badwill	515				515
Provision pour IFC	226		98	13	311
Provision pour litiges	26		37	58	5
	767	0	135	71	831

5.8 Impôts différés

La prise en compte, au 31 décembre 2021, d'imposition différée dans les comptes consolidés a eu, poste par poste, les incidences suivantes (en K €) :

Impôts différés sur retraitements		
Opérations internes		-108
Provision IFC		79
TOTAL		-29
Impôts différés sur décalage temporaires		
Provisions non déductibles		178
Déficits fiscaux		653
Autres décalages temporaires		2
TOTAL		833
Cumul ID sur retraitements et décalages		804
Valeurs au bilan		
	ACTIF	918
	PASSIF	114
	TOTAL	804

Il est à noter que Malgré les pertes fiscales récentes, la totalité du déficit reportable GBI a été activé (impact ID = 453 K€) compte tenu des prévisions de bénéfices fiscaux anticipés sur les 2 prochaines années. La période d'analyse coïncide avec celle couverte par la clause de complément prix. De plus, en cas d'absence de bénéfices fiscaux, l'impact en fiscalité différée de ce déficit se trouvera compensée par la reprise du « badwill ».

Le déficit fiscal de la société Entreprise Roland Gueudry & Fils a été activé en fiscalité différée du fait de sa récupération probable à court terme, impact ID de 190 K€.

5.9 Preuve d'impôt

RESULTAT CONSO	-412
IS CONSO	-118
RESULTAT CONSO AVANT IS	-530
IS THEORIQUE	-133
Ecart is théorique/conso	15
Réintégrations définitives	53
Amort exédentaires	17
Tvts	9
Amendes	2
Divers	24
Quote part dividendes	0
Déductions définitives	19
Plus value à long terme	-2
Divers	0
Macron	21
Base IS	34
Is correspondant	8
Crédit impôts	9
Différentiel de taux	-2
Ecart expliqué	15
Ecart résiduel	-1

5.10 Capitaux propres

Au 31 décembre 2021, le capital social se compose de 1 476 actions de 135,50 euros de valeur nominale.

Capitaux propres par action (en €)

	2021	2020	2019
Capitaux propres	3 349 664	3 762 229	5 987 896
Nombre d'actions	1 476	1 476	1 476
Capitaux propres / actions	2 269.42	2 548.94	4 056.84

5.11 Emprunts et dettes financières

Elles peuvent être ventilées par échéance de la manière suivante :

ETAT DES DETTES	Montant brut	1 an au plus	Plus d'1 an, - 5 ans	Plus de 5 ans
Emprunts obligataires	1087	1075	12	
Emprunts bancaires	11 810	4 726	6 801	283
Découvert bancaire	2 912	2 912		
TOTAL	15 809	8 713	6 813	283

5.12 Engagements hors bilan

Engagements donnés

<u>SAS ROLAND GUEUDRY & FILS</u>	Euros
Caution solidaire en garantie du contrat de crédit bail souscrit par SAS 2G Constructions	152 000
Caution solidaire au profit du CDN en garantie du prêt souscrit par SARL 2G Patrimoine	432 000
SNC Abbaye de Courcelles :Caution solidaire au profit du CRCA en garantie de la garantie de parachèvement	180 000
SNC Ste Marguerite : caution solidaire en garantie du prêt CDN de 550k€	350 000
SCCV Res.Mesnil 5 : caution solidaire en garantie de la ligne de crédit CRCA de 1300k€ et de la GFA	4 639 000
SNC Res.mesnil 5 : caution solidaire en garantie de la GFA de 1384K€	1 384 000
Caution solidaire envers Homunity en garantie de l'emprunt obligataire de 950K€ porté par GBI	1 072 042
Nantissement de 100% des actions de la SAS GBI au profit de CDN, CE et CRCA	1 500 000
<u>2G PATRIMOINE</u>	
Promesse d'affectation hypothécaire au profit du CRCA	432 000 €
<u>SNC ABBAYE DE COURCELLES</u>	
Privilège prêteurs de deniers au profit du CRCA en garantie du prêt	180 000 €
<u>SNC SAINTE MARGUERITE</u>	
Privilège prêteur de deniers au profit du CDN en garantie de l'emprunt	550 000 €
Promesse d'affection hypothécaire en profit du CDN en garantie de crédit accompagnement	1 696 000 €
<u>SCCV MESNIL 5</u>	
Privilège prêteurs de deniers en garantie du prêt CRCA	605 000 €
Privilège prêteurs de deniers en garantie du prêt CRCA	765 000 €
<u>SCCV BONSECOURS 2</u>	
Hypothèque en 1er rang au profit de la Caisse d'Epargne	1 500 000 €
<u>SNC MESNIL 5</u>	
Promesse d'affectation hypothécaire à 1ère demande au profit du CRCA en garantie de la GFA et d'un prêt	1 384 000 €
<u>SCCV BONSECOURS 2</u>	
Hypothèque en 1er rang au profit de la CE	1 500 000 €

Engagements reçus

<u>SAS ROLAND GUEUDRY & FILS</u>		Euros
Garantie de livraison :		
Caution QBE		2 903 389
Caution ERGO		857 065
<u>2G CONSTRUCTION</u>		
Caution solidaire de la SAS ROLAND GUEUDRY & FILS en garantie d'un contrat de crédit ball		152 000 €
<u>2G PATRIMOINE</u>		
Caution solidaire de la SAS ROLAND GUEUDRY & FILS au profit d'un ets bancaire		432 000 €
<u>SNC ABBAYE DE COURCELLES</u>		
Caution solidaire de la SAS Ets Gueudry en garantie de la garantie de parachèvement		180 000 €
<u>SNC SAINTE MARGUERITE</u>		
Caution personnelle et solidaire de la SAS Ets Gueudry en garantie d'un prêt		350 000 €
Caution personnelle et solidaire de la SAS EXTRACO CREATION en garantie d'un prêt		350 000 €
<u>2GUEUDRY MAISONS INDIVIDUELLES</u>		
Cautions données par les garants : CGI		35 946 829 €
Cautions données par les garants : ERGO		388 165 €
<u>2G AGENCE IMMOBILIERE</u>		
Caution SOCAF pour l'activité de gestion Immobilière		150 000 €
Caution SOCAF pour l'activité de transaction avec manèment de fonds		120 000 €
Caution SOCAF pour l'activité syndic		120 000 €

5.13 Effectif moyen

Cadres	22
Agents de maîtrise et techniciens	105
Ouvriers	114

La reconnaissance de l'UES (Unité Economique et Social) a été actée sur l'exercice.

6 Explications du compte de résultat et Autres informations

6.1 Ventilation du chiffre d'affaires par société

SOCIETES	CA en K€
2G Agence	53
2G Construction	4 770
2G Créative	856
2G Igénierie	1
2G Maison	37 407
Abbaye de courcelles	550
Abc Couverture	151
Bonsecours 2	734
But	324
Carville	180
Charito	614
Clères	71
Groupe Bertin Immo	887
Ent Roland Gueudry	1 355
La Frenaye	113
Marguerite	472
Mesnil 4	4 043
Mesnil 5	4 297
Mg	1 005
Promotion	2 014
Rouelles	1 159
	61 056

6.2 Détails des reprises et transferts de charges

Montants en K€	31/12/2021
Reprises provisions	133
Transferts de charges	253
TOTAL	386

6.3 Détails des dotations aux amortissements et provisions

Montants en K€	31/12/2021
Dotations aux amortissements d'exploitation	584
Dotations aux provisions d'exploitations	922
TOTAL	1506

6.4 Résultat financier

Montants en K€	31/12/2021
Produits financiers placement	5
Escomptes obtenus	72
Transferts de charges financières	129
Reprise provision	
Total	206
Intérêts sur financement	166
Intérêts et charges assimilés	83
Dotation provision	
Autres charges financières	
Total	249
Résultat financier	-43

6.5 Résultat exceptionnel

Montants en K€		31/12/2021
Produits exceptionnels		
Produits exceptionnels sur opérations de gestion		
Cessions d'actifs corporels		53
Quote part subvention		10
Reprises exceptionnelles		26
Total		89
Charges exceptionnelles		
Charges exceptionnelles sur opérations de gestion		102
Valeurs nettes comptables actifs corporels cédés		7
Dotations exceptionnelles		5
Total		114
Résultat exceptionnel		-25

6.6 Dirigeants : Rémunération allouée aux membres des organes d'administration et de direction

Cette information aboutirait à communiquer un montant individuel.

ENTREPRISE ROLAND GUEUDRY ET FILS
Société par actions simplifiée
au capital de 200 000 euros
Siège social : Boulevard Industriel
76580 LE TRAIT
331 876 722 RCS ROUEN

**RAPPORT DE GESTION
ET
RAPPORT ANNUEL SUR LA GESTION DE GROUPE**

**ASSEMBLÉE GÉNÉRALE ORDINAIRE ANNUELLE
DU 30 juin 2022**

Exercice clos le 31 décembre 2021

Chers associés ;

Conformément à la loi et aux statuts de notre Société, nous vous avons réunis en Assemblée Générale Ordinaire Annuelle afin de vous rendre compte de la situation et de l'activité de notre Société et du Groupe durant l'exercice clos le 31 décembre 2021 et de soumettre à votre approbation les comptes annuels dudit exercice.

Nous vous donnerons toutes précisions et tous renseignements complémentaires concernant les pièces et renseignements prévus par la réglementation en vigueur et qui ont été tenus à votre disposition dans les délais légaux.

Il vous sera également donné lecture du rapport de vos Commissaires aux Comptes sur les comptes annuels.

ACTIVITÉ DE LA SOCIÉTÉ

Situation et évolution de l'activité de la Société au cours de l'exercice

Au cours de l'exercice 2021, la société a souscrit trois contrats de prêts « PGE » auprès de ses partenaires bancaires pour un montant total de 5 012 500 euros afin de répondre aux besoins de trésorerie de l'entreprise et du groupe engendrés par les impacts de la crise sanitaire.

Ces emprunts remboursables à l'origine sur 2022, seront conservés à l'issue de la période de 12 mois et remboursés sur 60 mois. Ils ont donc été positionnés en dette à plus d'un an.

Au cours de l'exercice 2021, par suite des décisions du 10 novembre 2021, la SAS ENTREPRISE ROLAND GUEUDRY ET FILS, associé unique de SAS 2G Constructions a, dans le cadre de son engagement pris au cours de l'exercice précédent, décidé d'augmenter le capital social de la SAS 2G Constructions d'une somme de 490 000 euros (par création de 490 000 nouvelles actions de 1 euro chacune) le portant ainsi à 500 000 euros.

Par décision extraordinaire du 17 décembre 2020, la société SAS ENTREPRISE ROLAND GUEUDRY ET FILS, associé unique, a décidé la dissolution sans liquidation de la société GUEUDRY LOTISSEMENT LE CLOS DES BLES. Au cours de l'exercice 2021 et après l'expiration du délai d'opposition des créanciers, la transmission universelle de patrimoine a été constatée dégageant un boni de liquidation de 2000 euros comptabilisé en produits financiers.

Une provision pour perte a été comptabilisée (en charges financières) à la clôture de l'exercice pour constater les pertes 2021 qui seront constatées sur 2022 au moment des assemblées générales annuelles. Cette provision s'élève au 31 décembre 2021 à 259 143 euros contre 226 705 euros au 31 décembre 2020.

Le contexte international et plus particulièrement, les opérations militaires en Ukraine qui ont commencé le 24 février 2022 et les sanctions prises contre la Russie par de nombreux états ont des incidences sur l'activité de nombreux groupes internationaux et auront une incidence sur l'économie mondiale. A ce stade, l'impact sur l'activité du groupe n'est pas connu. L'entreprise est en incapacité d'en évaluer les conséquences précises sur les exercices à venir.

Evénements importants survenus depuis la clôture de l'exercice

Depuis le 31 décembre 2021, date de clôture de l'exercice, la survenance d'aucun événement important n'est à signaler.

Il est évident que la crise internationale aura des répercussions sur les volumes d'activité et les résultats sur la période en cours et à venir. A ce jour, nous ne pouvons pas encore estimer la perte de chiffre d'affaires.

Epidémie Covid-19

Il est évident que la crise sanitaire liée à l'épidémie de la Covid-19 a eu des répercussions sur l'organisation de notre travail, les volumes d'activité et les résultats quant à l'exercice écoulé.

Nous ne sommes pas en mesure de nous prononcer à ce jour sur les conséquences à venir en cas de propagation de l'épidémie pour l'exercice en cours et à venir.

Activités en matière de recherche et de développement

Nous vous informons que la Société n'a effectué aucune activité de recherche et de développement au cours de l'exercice écoulé.

SUCCURSALE

Conformément aux dispositions de l'article L. 232-1, II du Code de commerce, nous vous indiquons que notre Société a une succursale située à LE MESNIL-ESNARD (76240) 130 Route de Paris.

FILIALES

Conformément à l'article L.233-3 du Code de commerce, la situation des filiales est exposée dans le tableau, prévu par l'article L. 233-15 du Code de commerce, annexé au bilan.

Vous trouverez en sus, la liste des « Filiales par pays » dont une copie demeurera ci-annexée au présent rapport.

INFORMATIONS SUR LES DÉLAIS DE PAIEMENT

Les articles L. 441-14 et D. 441-4-I du Code de commerce, demande de vous communiquer les informations sur les délais de paiement de nos fournisseurs et de nos clients en indiquant le nombre et le montant total des factures reçues et émises non réglées au 31 décembre 2021 dont le terme est échu et la ventilation de ce montant par tranche de retard.

Nos outils informatiques ne nous permettent pas d'extraire cette information de façon fiable. Pour cette raison, nous nous trouvons dans l'impossibilité de vous communiquer cette information.

RÉSULTATS - AFFECTATION

Examen des comptes et résultats

Nous allons vous présenter en détail les comptes annuels que nous soumettons à votre approbation et qui ont été établis conformément aux règles de présentation et aux méthodes d'évaluation prévues par la réglementation en vigueur.

Au cours de l'exercice clos le 31 décembre 2021, le chiffre d'affaires s'est élevé à 4 984 980 euros contre 18 526 301 euros lors de l'exercice précédent, soit une variation de -73,09%.

Le montant des autres produits d'exploitation s'élève à 504 092 euros contre 1 486 228 euros pour l'exercice précédent, soit une variation de -66,08%.

Le montant des achats et variations de stocks s'élève à 219 894 euros contre 4 592 728 euros pour l'exercice précédent, soit une variation de -95,21%.

Le montant des autres achats et charges externes s'élève à 2 812 405 euros contre 13 804 121 euros pour l'exercice précédent, soit une variation de -79,63%.

Le montant des impôts et taxes s'élève à 60 874 euros contre 19 707 euros pour l'exercice précédent, soit une variation de 208,90%.

Le montant des traitements et salaires s'élève à 890 745 euros contre 1 105 796 euros lors de l'exercice précédent, soit une variation de -19,45%.

Le montant des charges sociales s'élève à 532 584 euros contre 596 089 euros pour l'exercice précédent, soit une variation de -10,65%.

L'effectif salarié moyen à la clôture de l'exercice s'élève à 17 personnes, tout comme pour l'exercice précédent.

Le montant des dotations aux amortissements et provisions s'élève à 847 758 euros contre 832 043 euros pour l'exercice précédent, soit une variation de 1,89%.

Le montant des autres charges s'élève à 5 764 euros contre 18 175 euros pour l'exercice précédent, soit une variation de -68,29%.

Les charges d'exploitation se sont élevées à 5 370 024 euros contre 20 968 658 euros pour l'exercice précédent, soit une variation de -74,39%.

Le résultat d'exploitation ressort pour l'exercice à 119 048 euros contre -956 129 euros lors de l'exercice précédent, soit une variation de 112,45%.

Le montant du bénéfice attribué s'élève à 675 euros contre 113 175 euros pour l'exercice précédent, soit une variation de -99,40%.

Le montant de la perte supportée s'élève à 228 383 euros contre 6 681 euros pour l'exercice précédent, soit une variation de 3318,48%.

Compte tenu d'un résultat financier de -87 716 euros (63 036 euros pour l'exercice précédent), le résultat courant avant impôts ressort pour l'exercice à -196 376 euros contre -786 598 euros pour l'exercice précédent, soit une variation de 75,03%.

Le résultat exceptionnel pour l'exercice écoulé s'établit à -4 429 euros contre -1 316 835 euros pour l'exercice précédent, soit une variation de 99,66%.

L'impôt sur les sociétés de l'exercice écoulé ressort à -1 698 euros contre -280 598 euros pour l'exercice précédent, soit une variation de 99,39%.

Le résultat de l'exercice clos le 31 décembre 2021 se solde ainsi par **une perte de -199 106,64 euros** contre une perte de -1 742 090,17 euros au titre de l'exercice précédent, soit une variation de 88,57%.

Au 31 décembre 2021, le total du bilan de la Société s'élevait à 15 799 122 euros contre 17 809 512 euros pour l'exercice précédent, soit une variation de -11,29%.

Proposition d'affectation du résultat

Nous vous proposons de bien vouloir approuver les comptes annuels (bilan, compte de résultat et annexe) tels qu'ils vous sont présentés et qui font apparaître **une perte de -199 106,64 euros**.

Nous vous proposons de bien vouloir affecter la perte de l'exercice clos le 31 décembre 2021 de la manière suivante :

Perte de l'exercice : -199 106,64 euros
Une somme de : -199 106,64 euros
Affectée au comptes « Autres réserves », dont le solde est de : 2 668 147,86 euros
Qui ressortira, après affectation, à la somme de : 2 469 041,22 euros

Distributions antérieures de dividendes

Pour répondre aux prescriptions de l'article 243 bis du Code général des impôts, nous vous informons que les dividendes distribués, au titre des trois exercices précédents, ont été les suivants :

Exercice clos le 31 décembre 2020

Néant

Exercice clos le 31 décembre 2019

Dividende global distribué : 200 000.00 euros

soit, par titre : 135.50 euros

Montant global éligible à l'abattement de 40% : 114 769,65 euros

Montant global non-éligible à l'abattement de 40% : 85 230,35 euros

Exercice clos le 31 décembre 2018

Dividende global distribué : 450 000.00 euros

soit, par titre : 304.88 euros

Montant global éligible à l'abattement de 40% : 258 231,71 euros

Montant global non-éligible à l'abattement de 40% : 191 768,29 euros

Dépenses non déductibles fiscalement

Conformément aux dispositions de l'article 223 quater du Code général des impôts, nous vous demandons enfin d'approuver le montant des dépenses et charges non déductibles fiscalement visées à l'article 39, 4 dudit code, qui s'élèvent à un montant global de 16 674 euros, ainsi que l'impôt correspondant de 4 419 euros.

CONVENTIONS RÉGLEMENTÉES

Nous allons vous donner lecture du rapport spécial de vos Commissaires aux Comptes sur les conventions visées à l'article L. 227-10 du Code de commerce.

ADMINISTRATION ET CONTRÔLE DE LA SOCIÉTÉ

Nous vous précisons qu'aucun mandat de dirigeant ou de Commissaire aux Comptes n'est arrivé à expiration.

Toutefois, nous vous précisons ce qu'il suit :

Mandats des commissaires aux comptes titulaires

-- mandat de KPMG SA : échéance : 31 décembre 2022

-- mandat de SARL BMV AUDIT : 31 décembre 2023

Mandats des commissaires aux comptes suppléants

-- mandat de KPMG AUDIT OUEST : échéance : 31 décembre 2022

-- mandat de madame Delphine VIET : 31 décembre 2023

Mandat du Président

-- mandat de monsieur Philippe GUEUDRY : 31 décembre 2022

COMPTES CONSOLIDÉS

En date du 31 décembre 2021, le périmètre de consolidation du groupe 2G comprenait les sociétés ci-après énumérées.

Nous vous présentons ci-après le rapport sur la gestion du groupe et les comptes consolidés de l'exercice écoulé et vous demandons, conformément aux dispositions statutaires, de bien vouloir approuver les comptes consolidés

Sociétés	2021		2022	
	% contrôle	% Intérêts	% contrôle	% Intérêts
2G AGENCE IMMOBILIERE	100%	100%	100%	100%
2GUEUDRY CONSTRUCTIONS	100%	100%	100%	100%
2GUEUDRY CREATIVE	100%	100%	100%	100%
2GUEUDRY INGENIERIE	100%	100%	100%	100%
2GUEUDRYMAISON INDIVIDUELLE	100%	100%	100%	100%
SARL 2G PATRIMOINE	100%	100%	100%	100%
SNC des T ROIS PIERRES	100%	100%	100%	100%
SNC DE L'ABBAYE DE COURCELLES	100%	100%	100%	100%
SNC DE L'ABBAYE DE COURCELLES 2	100%	100%	100%	100%
SARL ABC COUVERTURE	70%	70%	70%	70%
SNC RESIDENCE BG1	100%	100%	100%	100%
SCCV RESIDENCE BG2	100%	100%	100%	100%
RESIDENCE BG3	100%	100%	100%	100%
SCCV RESIDENCE BONSECOURS 2	100%	100%	100%	100%
SCCV RESIDENCE BONSECOURS 3	100%	100%	100%	100%
SCCV BONSECOURS 4	100%	100%	100%	100%
SNC DU BUT	100%	100%	100%	100%
SNC de la PLAINE du CAILLY	100%	100%	100%	100%
SNC DE CÂRVILLE	100%	100%	100%	100%
SNC des CHARITONS DE St SEBASTIEN	100%	100%	100%	100%
SNC des CHOUQUETS d'HATTENVILLE	100%	100%	100%	100%
SNC DES JARDINS DE CLERES	100%	100%	100%	100%
EURLGUEUDRY LC CLOS DES BLES	100%	100%	100%	100%
SCCV RESIDENCE DE DUCLAIR	100%	100%	100%	100%
SNC DU FAUBOURG D'YVETOT	100%	100%	100%	100%
SCCV RESIDENCE FAUVILLE 1	100%	100%	100%	100%
EURL GUFUDRYLA FRENAYE	100%	100%	100%	100%
GROUPE BERTIN IMMOBILIER	100%	100%	100%	100%
ENTREPRISE ROLAND GUEUDRY & FILS	Sté mère	Sté mère	Sté mère	Sté mère
SNC SAINTE MARGUERITE	50%	50%	50%	50%
SNC MAUPASSANT	100%	100%	100%	100%
SCCV RESIDENCE LE MESNIL4	100%	100%	100%	100%
SSCV RESIDENCE LE MESNIL 5	100%	100%	100%	100%
SNC RESIDENCE LE MESNIL5	100%	100%	100%	100%
SCCV RESIDENCE MG	100%	100%	100%	100%
SSCV RESIDENCE MSA 1	100%	100%	100%	100%
SNC RESIDENCE MSA 2	100%	100%	100%	100%
SAS NOHE	70%	70%	70%	70%
EURLGUEUDRY LE CLOS DES ORMEAUX	100%	100%	100%	100%
SNC DES DEUX GARES DE PAVILLY	100%	100%	100%	100%
RESIDENCE PAVILLY 1	100%	100%	100%	100%
EURL GUEUDRY LOTISSEMENT LA PIERRETTE	100%	100%	100%	100%
SNC DES PRES	100%	100%	100%	100%
EURL GUEUDRY PROMOTION	100%	100%	100%	100%
SNC DE LA ROQUE D'AUBEVOYE	100%	100%	100%	100%
RESIDENCE ROUELLES 1	100%	100%	100%	100%
SNC DU BEAU SOLEIL D'ANDE	100%	100%	100%	100%
SCCV DU LATHAM	100%	100%	100%	100%

Les sociétés incluses dans le périmètre de consolidation sont présentées ci-dessous :

Sociétés			N° Siren	Méthode	
				2021	2020
2G AGENCÉ IMMOBILIERE	35 square Raymond Aron ° 76130	MONT ST AIGNAN	40434544.9	intégration globale	Intégration globale
2GUEUDRY CONSTRUCTIONS	332 Boulevard Industriel ° 76580	LE TRAIT	844483537	Intégration globale	Intégration globale
2GUEUDRY CREATIVE	332 Boulevard Industriel ° 76580	LE TRAIT	844842195	Intégration globale	intégration globale
2GUEUDRY INGENIERIE	332 Boulevard Industriel ° 76580	LE TRAIT	844842195	Intégration globale	Intégration globale
2GUEUDRY MAISON INDIVIDUELLE	332 Boulevard Industriel ° 76580	LE TRAIT	844522441	intégration globale	intégration globale
SARL2G PATRIMOINE	332 Boulevard Industriel ° 76580	LE TRAIT	848032694	Intégration globale	Intégration globale
SNC des TROIS PIERRES	35 square Raymond Aron ° 76130	MON ! STAIGNAN	843257437	Intégration globale	Intégration globale
SNC DE L'ABBAYE DE COURCELLES	35 square Raymond Aron ° 76130	MONTSTAIGNAN	815145388	intégration globale	intégration globale
SNC DE L'ABBAYE DE COURCELLES 2	35 square Raymond Aron ° 76130	MONT STAIGNAN	815145388	Intégration globale	Intégration globale
SARL ABC COUVERTURE	332 Boulevard Industriel ° 76580	LE TRAIT	798723250	Intégration globale	Intégration globale
SNC RESIDENCE BG1	35 square Raymond Aron 76130	MONTSTAIGNAN	843376856	intégration globale	Intégration globale
SCCV RESIDENCE BG2	35 square Raymond Aron ° 76130	MONTSTAIGNAN	844228670	Intégration globale	Intégration globale
RESIDENCE BG3	35 Square Raymond Aron ° 76130	MONTSTAIGNAN	848360970	Intégration globale	Intégration globale
SCCV RESIDENCE BONSECGU'RS 2	35 square Raymond Aron ° 76130	MONTSTAIGNAN	838756617	Intégration globale	Intégration globale
SCCV RESIDENCE BONSECOURS 3	35 square Raymond Aron ° 76130	MONTSTAIGNAN	844213074	intégration globale	Intégration globale
SCCV BONSECOURS 4	35 square Raymond Aron ° 76130	MONT ST AIGNAN	878584150	Intégration globale	Intégration globale
SNC DU BUT	35 square Raymond Aron ° 76130	MONTSTAIGNAN	842606766	Intégration globale	Intégration globale
SNC de la PLAINE du CAILLY	35 square Raymond Aron 76130	MONTSTAIGNAN	8°43275330	Intégration globale	intégration globale
SNC DE CARVILLE	35 square Raymond Aron ° 76130	MONTSTAIGNAN	851765198	Intégration globale	Intégration globale
SNC des CHARITONSOE SI SEBASTIEN	35 square Raymond Aron ° 76130	MONTSTAIGNAN	843257163	Intégration globale	Intégration globale
SNC des CHOUQUETS d'HATTENVILLE	35 square Raymond Aron 76130	MONTSTAIGNAN	843257312	Intégration globale	intégration globale
SNC DES JARDINS DE CLERES	35 Square Raymond Aron ° 76130	MONTSTAIGNAN	878355395	Intégration globale	intégration globale
EURL GUEUDRY LE CLOS DES BLES	332 Boulevard Industriel ° 76580	LE TRAIT	534284104	Intégration globale	Intégration globale
SCCV RESIDENCE DE DUCLAIR	35 square Raymond Aron 76130	MONTSTAIGNAN	822819975	Intégration globale	Intégration globale
SNC DU FAUBOURG Q'YVETOT	35 Square Raymond Aron 76130	MONTSTAIGNAN	851990846	Intégration globale	Intégration globale
SCCV RESIDENCE FAUVILLE1	35 square Raymond Aron 76130	MONTSTAIGNAN	882640261	Intégration globale	Intégration globale
EURL GUEUDRY LA FRENAYE	332 Boulevard Industriel ° 76580	LE TRAIT	752398629	intégration globale	Intégration globale
GROUPE BERTIN IMMOBILIER	35 square Raymond Aron 76130	MONTSTAIGNAN	349329771	Intégration globale	Intégration globale
ENTREPRISE ROLAND GUEUDRY & FILS	332 Boulevard industriel ° 76580	LE TRAIT	331876722	Intégration globale	Intégration globale
SNC SAINTE MARGUERITE	35 square Raymond Aron 76130	MONTSTAIGNAN	842401630	intégration proportionnelle	Intégration proportionnelle °
SNC MAUPASSANT	35 square Raymond Aron ° 76130	MONTSTAIGNAN	823873294	intégration globale	Intégration globale
SCCV RESIDENCE LE MESNIL4	35 square Raymond Aron 76130	MONTSTAIGNAN	835284944	intégration globale	Intégration globale
SCCV RESIDENCE LE MESNIL 5	35 square Raymond Aron 76130	MONT STAIGNAN	835284910	intégration globale	Intégration globale
SNC RESIDENCE LE MESNIL5	35 square Raymond Aron ° 76130	MONT STAIGNAN	837521608	intégration globale	Intégration globale
SCCV RESIDENCE MG	35 square Raymond Aron 76130	MONTSTAIGNAN	865139394	intégration globale	Intégration globale
SCCV RESIDENCE MSA 1	35 square Raymond Aron 76130	MONTSTAIGNAN	828577551	Intégration globale	Intégration globale
SNC RESIDENCE MSA 2	35 square Raymond Aron 76130	MONTSTAIGNAN	843267105	intégration globale	Intégration globale
SAS NOHE	BOULEVARD INDUSTRIEL 76583	LE TRAIT	889273009	Intégration globale	Intégration globale
EURL GUEUDRY LE CLOS DES ORMEAUX	332 Boulevard Industriel 76580	LE TRAIT	534355284	intégration globale	Intégration globale
SNC DES DEUX GARES DE PAVILLY	35 Square Raymond Aron ° 76130	MONTSTAIGNAN	548534152	Intégration globale	Intégration globale
RESIDENCE PAVILLY 1	35Square Raymond Aron ° 76130	MONT STAIGNAN	848345906	intégration globale	Intégration globale
URL GUEUDRY LOTISSEMENT LA PIERRE I	332 Boulevard industriel ° 76580	LE TRAIT	752386623	intégration globale	intégration globale
SNC DES PRES	35 square Raymond Aron ° 76130	MONTSTAIGNAN!	843078411	intégration globale	intégration globale
EURL GUEUDRY PROMOTION	332 Boulevard Industriel ° 76580	LE TRAIT	800827727	intégration globale	intégration globale
SNC DE LA ROQUE D'AUBEVOYE	35 square Raymond Aron ° 76130	MONTSTAIGNAN	853114015	intégration globale	intégration globale
RESIDENCE ROUELLES 1	35 Square Raymond Aron 76130	MONTSTAIGNAN	851297192	intégration globale	intégration globale
SNC DU BEAU SOLEIL D'ANDE	35 square Raymond Aron 76130	MONT STAIGNAN	879441186	intégration globale	Intégration globale
SCCV DU LATHAM	2906 Route de Neufchâtel 76230	BOIS GUILLAUME	899337109	Intégration globale	N/A

Sociétés exclues du périmètre de consolidation

Les sociétés SNC AT'OME MSA ROUTE DE MAROMME & SCCV PIERRE DE SEINE DEVILLE LES ROUEN ne sont pas intégrées au périmètre car elles sont détenues à hauteur de 25 % par le groupe et elles sont considérées comme non significatives.

La société 2G PATRIMOINE & FINANCEMENT, créée sur décembre 2020, détenue à 60 % par le groupe, n'a pas été intégrée au périmètre consolidé de l'année car cette dernière clôturera son 1er exercice social au 31/12/2021 et à ce jour les comptes annuels ne sont pas établis.

L'impact en termes de capitaux propres est considéré comme non significatif.

Nous vous présentons ci-après le rapport sur la gestion du groupe et les comptes consolidés de l'exercice écoulé et vous demandons, conformément aux dispositions statutaires, de bien vouloir approuver les comptes consolidés.

Référentiel comptable, modalités de consolidation, méthodes et règles d'évaluation

Référentiel comptable

Les comptes consolidés du groupe 2G sont établis conformément aux règles et principes comptables en vigueur en France. Les dispositions du règlement n°99.02 du Comité de Réglementation Comptable, homologué le 22 juin 1999 et modifié par le règlement du Comité de Réglementation Comptable ANC 2020-01 sont appliquées.

Première application :

L'exercice du 01/01/2021 au 31/12/2021 intègre la 1ère application du Règlement ANC 2020-01 dont les conséquences pour le groupe sont : Néant

Modalités de consolidation

Méthodes de consolidation

La consolidation est réalisée à partir des comptes arrêtés au 31/12/2021. Toutes les participations significatives dans lesquelles la Société ENTREPRISE ROLAND GUEUDRY ET FILS assure le contrôle exclusif, directement ou indirectement, sont consolidées selon la méthode de l'intégration globale.

Toutes les transactions importantes entre les sociétés consolidées sont éliminées.

L'intégration globale consiste à :

- Intégrer dans les comptes de l'entreprise consolidante les éléments des comptes des entreprises consolidées, après retraitements éventuels ;
- Répartir les capitaux propres et le résultat entre les intérêts de l'entreprise consolidante et les intérêts des autres actionnaires ou associés dits "intérêts minoritaires" ;
- Éliminer les opérations en comptes entre l'entreprise intégrée globalement et les autres entreprises consolidées.

Les sociétés dans lesquelles le contrôle conjoint est exercé sont consolidées selon la méthode de l'intégration proportionnelle.

L'intégration proportionnelle consiste à :

- Intégrer dans les comptes de l'entreprise consolidante la fraction représentative de ses intérêts dans les comptes de l'entreprise consolidée, après retraitements éventuels ; aucun intérêt minoritaire n'est donc constaté ;
- Éliminer les opérations et comptes entre l'entreprise intégrée proportionnellement et les autres entreprises consolidées à hauteur du pourcentage d'intégration de l'entreprise intégrée proportionnellement.

Élimination des opérations intra-groupe

Conformément à la réglementation, les transactions entre les sociétés intégrées ainsi que les résultats internes entre ces sociétés ont été éliminés dans les comptes consolidés.

Écarts d'acquisition

Conformément aux dispositions réglementaires, les écarts d'acquisition représentent la différence entre :

- Le coût d'acquisition des titres de participation ;
- La quote-part de l'entreprise acquéreuse dans l'évaluation totale des actifs et passifs identifiés à la date d'acquisition.

Les écarts d'acquisition positifs sont inscrits à l'actif immobilisé.

Les écarts d'acquisition négatifs sont inscrits en provisions pour risques et charges.

Les écarts d'acquisitions sont composés dans leur ensemble d'éléments incorporels.

Amortissement ou dépréciation des écarts d'acquisition

- Ecart d'acquisition positif : Le groupe détermine la durée d'utilisation, limitée ou non.

Lorsqu'il n'y a pas de limite prévisible à la durée pendant laquelle l'écart d'acquisition procurera des avantages économiques au groupe, ce dernier n'est pas amorti. Dans ce cas, un test de dépréciation est réalisé chaque année. En cas d'indice de pertes de valeurs, une dépréciation exceptionnelle est appliquée.

Lorsqu'il existe, lors de l'acquisition, une limite prévisible à sa durée d'utilisation, l'écart d'acquisition est amorti linéairement sur cette durée, ou, si elle ne peut être déterminée de manière fiable, sur 10 ans.

Le groupe considère que les écarts d'acquisition positifs ont une durée d'utilisation illimitée et que les avantages économiques qu'ils procurent ne sont pas limités dans le temps.

- Les écarts d'acquisition négatifs sont inscrits en provision pour risques et charges et font l'objet éventuellement de reprises.

Lorsque la non prise en compte d'ajustements conditionnels du prix d'acquisition dans le coût d'acquisition aboutit à la détermination d'un écart d'acquisition négatif, la reprise en résultat de cet écart d'acquisition est suspendue par prudence pour la partie correspondant au montant maximal d'ajustement de prix.

Dates de clôture des exercices des sociétés consolidées

Les sociétés sont consolidées sur la base de leur bilan arrêté au 31 décembre 2021 :

SOCIETES	Durée exercice en mois	
	N	N-1
SAS ENTRÉ PRISE ROLAND GJEUORY & FILS	12	12
SARL ABC COUVERTURE	12	12
EURL GUEUDRY LE CLOS DES BLES	12	12
EURL GUEUDRY LA FRENAYE	12	12
EURL GUEUDRY LE CLOS DES ORMEAUX	12	12
EURL GUEUDRY LOTISSEMENT LA PIERRETTE	12	12
EURL GUEUDRY PROMOTION	12	12
2G AGENCE IMMOBILIERE	12	12
2GUEUDRY CONSTRUCTIONS	12	12
2GUEUDRY CREATIVE	12	12
2GUEUDRY INGENIERIE	12	12
2GUEUDRY MAISON INDIVIDUELLE	12	12
SNC des TROIS PIERRES	12	12
SNC DE L'ABBAYE DE COURCELIES	12	12
SNC DE L'ABBAYE DE COURCELIES 2	12	12
SNC RESIDENCE BG1	12	12
SCCV RESIDENCE BG2	12	12
SCCV RESIDENCE BONSECOURS 2	12	12
SCCV RESIDENCE BONSECOURS 3	12	12
SNC DU BUT	12	12
SNC de la PLAINE du CAILLY	12	12
SNC des CHARITONS DE SI SEBASTIEN	12	12
SNC des CHOUQUETS d'HATTENVILLE	12	12

SCCV RESIDENCE DE DUCLAIR	12	12
GROUPE BERTIN IMMOBILIER	12	12
SNC SAINTE MARGUERITE	12	12
SNC MAUPASSANT	12	12
SCCV RESIDENCE LE MESNIL 4	12	12
SCCV RESIDENCE LE MESNIL 5	12	12
SNC RESIDENCE LE MESNIL 5	12	12
SSCV RESIDENCE MSA 1	12	12
SNC RESIDENCE MSA 2	12	12
SNC DES PRES	12	12
SNC DES FAUBOURG YVETOT	12	12
SNC DE CAR VILLE	12	12
SNC JARDINS DE CLERES	12	12
2 GUEUDRY PATRIMOINE	12	12
SNC ROQUE AUBEVOYE	12	12
SNC DU BEAU SOLEIL	12	12
SNC RESIDENCE DE PAVILLY	12	12
SNC DES 2 GARES DE PAVILLY	12	12
SCCV RESIDENCE BG 3	12	12
SCCV ROUELLES 1	12	12
SCCV BONSECOURS 4	12	12
SCCV RESIDENCE FAUVILLE 1	12	10
SCCV RESIDENCE MG	12	6
SAS NOIE	12	4
SCCV DU LATHAM 47	9	NC

Ventilation du chiffres d'affaires par société

SOCIETES	CA en K€
2G Agence	53
2G Construction	4 770
2G Créative	856
2G Ingénierie	1
2G Maison	37 407
Abbaye de courcelles	550
Abc Couverture	151
Bonsecours 2	734
But	324
Carville	180
Charito	614
Clères	71
Groupe Bertin Immobilier	887
Entreprise RGF	1355
La Frenaye	113
Marguerite	472
Mesnil 4	4 043
Mesnil 5	4 297
MG	1005
Promotion	2 014
Rouelles	1159
	61 056

Autres informations :

Vous retrouverez toutes informations utiles et complémentaires dans l'annexe des comptes consolidés du Groupe 2G.

EN CONCLUSION, nous souhaitons que ces diverses propositions emportent votre approbation et que vous vouliez bien donner à votre président quitus de sa gestion pour l'exercice social sur les comptes duquel vous avez à vous prononcer.

Nous vous invitons à adopter les résolutions que nous soumettons à votre vote.

Philippe GUEUDRY
Président

A handwritten signature in black ink, consisting of a horizontal line with a loop in the middle and a small flourish at the end.

Filiales par pays

Exercice du 01/01/2021 au 31/12/2021

FRANCE

Raison sociale
SCV SCCV DU LATHAM
2906 Route DE NEUFCHATEL

76230 BOIS-GUILLAUME

Tel Fax

Email Aucun@Aucun

Raison sociale
SARL ABC COUVERTURE
boulevard Industriel

76580 LE TRAIT

Tel Fax

Email

Raison sociale
SNC RESIDENCE BG 1
2906 route de Neufchâtel

76230 BOIS-GUILLAUME

Tel Fax

Email comptabilite@groupe-2g.fr

Raison sociale
SARL 2G PROMOTION IMMOBILIERE
boulevard Industriel

76580 LE TRAIT

Tel Fax

Email comptabilite@groupe-2g.fr

Raison sociale
SCV SCCV DUCLAIR 1
2906 route dde Neufchâtel

76230 BOIS-GUILLAUME

Tel Fax

Email comptabilite@groupe-2g.fr

Raison sociale
SCV SCCV DUCLAIR 1
2906 route dde Neufchâtel

76230 BOIS-GUILLAUME

Tel Fax

Email comptabilite@groupe-2g.fr

Divers

Identifiant fiscal 899337109

Acitivité exercée Construction de bâtiments

Quote-part détenue 99 % Indirect

Divers

Identifiant fiscal 798723250

Acitivité exercée Travaux de construction spécia

Quote-part détenue 70 % Direct

Divers

Identifiant fiscal 843376856

Acitivité exercée

Quote-part détenue 99 % Direct

Divers

Identifiant fiscal 800827727

Acitivité exercée Construction de bâtiments

Quote-part détenue 100 % Direct

Divers

Identifiant fiscal 822819975

Acitivité exercée act immobiliere

Quote-part détenue 51 % Direct

Divers

Identifiant fiscal 822819975

Acitivité exercée act immobiliere

Quote-part détenue 49 % Indirect

Filiales par pays

Exercice du 01/01/2021 au 31/12/2021

FRANCE

Raison sociale
SARL GUEUDRY LOTISSEMENT LA PIERRETTE
boulevard Industriel

76580 LE TRAIT

Tel Fax

Email Aucun@Aucun

Raison sociale
SNC RESIDENCE BG 1
2906 route de Neufchâtel

76230 BOIS-GUILLAUME

Tel Fax

Email comptabilite@groupe-2g.fr

Raison sociale
SCV RESIDENCE BONSECOURS 3
2906 route de Neufchâtel

76230 BOIS-GUILLAUME

Tel Fax

Email comptabilite@groupe-2g.fr

Raison sociale
SNC SNC DES DEUX GARES DE PAVILLY
2906 route de Neufchâtel

76230 BOIS GUILLAUME

Tel Fax

Email comptabilite@groupe-2g.fr

Raison sociale
SCV RESIDENCE BONSECOURS 3
2906 route de Neufchâtel

76230 BOIS-GUILLAUME

Tel Fax

Email comptabilite@groupe-2g.fr

Raison sociale
SNC SNC SAINTE MARGUERITE
2906 Route de Neufchâtel

76230 BOIS-GUILLAUME

Tel Fax

Email comptabilite@groupe-2g.fr

Divers

Identifiant fiscal 752386623

Activité exercée

Quote-part détenue 100 % Direct

Divers

Identifiant fiscal 843376856

Activité exercée

Quote-part détenue 1 % Indirect

Divers

Identifiant fiscal 844213074

Activité exercée Construction de bâtiments

Quote-part détenue 1 % Indirect

Divers

Identifiant fiscal 848534152

Activité exercée

Quote-part détenue 1 % Direct

Divers

Identifiant fiscal 844213074

Activité exercée Construction de bâtiments

Quote-part détenue 99 % Direct

Divers

Identifiant fiscal 842401630

Activité exercée Construction de bâtiments

Quote-part détenue 50 % Indirect

Filiales par pays

Exercice du 01/01/2021 au 31/12/2021

FRANCE

Raison sociale
SCV SCCV RESIDENCE BG 2
2906 route de Neufchâtel

76230 BOIS-GUILLAUME
Tel **Fax**
Email comptabilite@groupe-2g.fr

Raison sociale
SCV SCCV RESIDENCE BG 2
2906 route de Neufchâtel

76230 BOIS-GUILLAUME
Tel **Fax**
Email comptabilite@groupe-2g.fr

Raison sociale
SARL GUEUDRY LA FRENAYE
boulevard Industriel

76580 LE TRAIT
Tel **Fax**
Email Aucun@Aucun

Raison sociale
SNC SNC MAUPASSANT
2906 route de Neufchâtel

76230 BOIS-GUILLAUME
Tel **Fax**
Email comptabilite@groupe-2g.fr

Raison sociale
SASU GROUPE BERTIN IMMOBILIER
2906 ROUTE DE NEUFCHATEL

76230 BOIS-GUILLAUME
Tel **Fax**
Email comptabilite@groupe-2g.fr

Raison sociale
SNC DES CHARITONS DE SAINT SEBASTIEN
2906 route de Neufchâtel

76230 BOIS-GUILLAUME
Tel **Fax**
Email comptabilite@groupe-2g.fr

Divers

Identifiant fiscal 844226670

Activité exercée Construction de bâtiments

Quote-part détenue 99 % Direct

Divers

Identifiant fiscal 844226670

Activité exercée Construction de bâtiments

Quote-part détenue 1 % Indirect

Divers

Identifiant fiscal 752388629

Activité exercée

Quote-part détenue 100 % Direct

Divers

Identifiant fiscal 823873294

Activité exercée

Quote-part détenue 1 % Direct

Divers

Identifiant fiscal 349329771

Activité exercée Génie civil

Quote-part détenue 100 % Direct

Divers

Identifiant fiscal 843257163

Activité exercée

Quote-part détenue 99 % Indirect

Filiales par pays

Exercice du 01/01/2021 au 31/12/2021

FRANCE

Raison sociale
SNC SNC DU FAUBOURG D'YVETOT
35 Rue Raymond Aron

76130 MONT ST AIGNAN

Tel 02 35 37 64 04 Fax

Email comptabilite@groupe-2g.fr

Raison sociale
SNC SNC DU BUT
2906 route de Neufchâtel

76230 BOIS-GUILLAUME

Tel Fax

Email comptabilite@groupe-2g.fr

Raison sociale
SARL 2G PATRIMOINE
332 boulevard Industriel

76580 LE TRAIT

Tel Fax

Email comptabilite@groupe-2g.fr

Raison sociale
SARL 2G INGENIERIE
332 boulevard Industriel

76580 LE TRAIT

Tel Fax

Email Aucun@Aucun

Raison sociale
SASU 2GUEUDRY MAISONS INDIVIDUELLES
332 boulevard Industriel

76580 LE TRAIT

Tel 02 35 37 64 04 Fax

Email Aucun@Aucun

Raison sociale
SAS 2GUEUDRY CONSTRUCTIONS
332 boulevard Industriel

76580 LE TRAIT

Tel 02 35 37 64 04 Fax

Email Aucun@Aucun

Divers

Identifiant fiscal 851990846

Activité exercée Construction de bâtiments

Quote-part détenue 100 % Direct

Divers

Identifiant fiscal 842606766

Activité exercée

Quote-part détenue 1 % Direct

Divers

Identifiant fiscal 848032694

Activité exercée Activités immobilières

Quote-part détenue 100 % Direct

Divers

Identifiant fiscal 844842393

Activité exercée

Quote-part détenue 100 % Direct

Divers

Identifiant fiscal 844522441

Activité exercée Construction de bâtiments

Quote-part détenue 100 % Direct

Divers

Identifiant fiscal 844483537

Activité exercée Travaux de construction spécia

Quote-part détenue 100 % Direct

Filiales par pays

Exercice du 01/01/2021 au 31/12/2021

FRANCE

Raison sociale
SNC SNC DE CARVILLE
2906 route de Neufchâtel

76230 BOIS-GUILLAUME

Tel 02 35 37 64 04 Fax

Email comptabilite@groupe-2g.fr

Divers
Identifiant fiscal 851765198

Activité exercée
Quote-part détenue 99 % Direct

Raison sociale
SNC SNC DE BREVEDENT
2906 route de Neufchâtel

76230 BOIS-GUILLAUME

Tel 02 35 37 64 04 Fax

Email comptabilite@groupe-2g.fr

Divers
Identifiant fiscal 878355395

Activité exercée
Quote-part détenue 99 % Direct

Raison sociale
SNC DES CHARITONS DE SAINT SEBASTIEN
2906 route de Neufchâtel

76230 BOIS-GUILLAUME

Tel Fax

Email comptabilite@groupe-2g.fr

Divers
Identifiant fiscal 843257163

Activité exercée
Quote-part détenue 1 % Direct

Raison sociale
SNC SNC DE CARVILLE
2906 route de Neufchâtel

76230 BOIS-GUILLAUME

Tel 02 35 37 64 04 Fax

Email comptabilite@groupe-2g.fr

Divers
Identifiant fiscal 851765198

Activité exercée
Quote-part détenue 1 % Indirect

Raison sociale
SNC SNC DU BUT
2906 route de Neufchâtel

76230 BOIS-GUILLAUME

Tel Fax

Email comptabilite@groupe-2g.fr

Divers
Identifiant fiscal 842606766

Activité exercée
Quote-part détenue 99 % Indirect

Raison sociale
SNC SNC DE BREVEDENT
2906 route de Neufchâtel

76230 BOIS-GUILLAUME

Tel 02 35 37 64 04 Fax

Email comptabilite@groupe-2g.fr

Divers
Identifiant fiscal 878355395

Activité exercée
Quote-part détenue 1 % Indirect

Filiales par pays

Exercice du 01/01/2021 au 31/12/2021

FRANCE

Raison sociale
SAS NOHE

Boulevard INDUSTRIEL

76580 LE TRAIT

Tel Fax

Email

Raison sociale

SARLU 2G CREATIVE

332 boulevard Industriel

76580 LE TRAIT

Tel Fax

Email Aucun@Aucun

Raison sociale

SNC SNC MAUPASSANT

2906 route de Neufchâtel

76230 BOIS-GUILLAUME

Tel Fax

Email comptabilite@groupe-2g.fr

Raison sociale

SNC RESIDENCE MSA 2

35 square Raymond Aron

76130 MONT-SAINT-AIGNAN

Tel Fax

Email comptabilite@groupe-2g.fr

Raison sociale

SCV RESIDENCE ROUELLES 1

2906 route de Neufchâtel

76230 BOIS-GUILLAUME

Tel Fax

Email comptabilite@groupe-2g.fr

Raison sociale

SCV RESIDENCE YERVILLE 1

2906 route de Neufchâtel

76230 BOIS-GUILLAUME

Tel Fax

Email comptabilite@groupe-2g.fr

Divers

Identifiant fiscal 889273009

Acitivité exercée

Quote-part détenue 70 % Direct

Divers

Identifiant fiscal 844842195

Acitivité exercée

Quote-part détenue 100 % Direct

Divers

Identifiant fiscal 823873294

Acitivité exercée

Quote-part détenue 99 % Indirect

Divers

Identifiant fiscal 843267105

Acitivité exercée

Quote-part détenue 100 % Indirect

Divers

Identifiant fiscal 851297192

Acitivité exercée Construction de bâtiments

Quote-part détenue 99 % Indirect

Divers

Identifiant fiscal 878584150

Acitivité exercée

Quote-part détenue 1 % Direct

Filiales par pays

Exercice du 01/01/2021 au 31/12/2021

FRANCE

Raison sociale
SCV SCCV RESIDENCES MG
2906 route de Neufchâtel

76230 BOIS-GUILLAUME

Tel Fax

Email Aucun@Aucun

Raison sociale
SNC SNC DU BEAU SOLEIL D'ANDE
2906 route de Neufchâtel

76230 BOIS GUILLAUME

Tel Fax

Email comptabilite@groupe-2g.fr

Raison sociale
SCV SCCV RESIDENCES MG
2906 route de Neufchâtel

76230 BOIS-GUILLAUME

Tel Fax

Email Aucun@Aucun

Raison sociale
SCV SCCV RESIDENCE FAUVILLE 1
2906 ROUTE DE NEUFCHATEL

76420 BOIS GUILLAUME

Tel Fax

Email

Raison sociale
SCV SCCV RESIDENCE FAUVILLE 1
2906 ROUTE DE NEUFCHATEL

76420 BOIS GUILLAUME

Tel Fax

Email

Raison sociale
SNC ABBAYE DE COURCELLES
2906 route de Neufchâtel

76230 BOIS-GUILLAUME

Tel Fax

Email comptabilite@groupe-2g.fr

Divers

Identifiant fiscal 885139394

Activité exercée Construction de bâtiments

Quote-part détenue 99 % Indirect

Divers

Identifiant fiscal 879441186

Activité exercée

Quote-part détenue 1 % Direct

Divers

Identifiant fiscal 885139394

Activité exercée Construction de bâtiments

Quote-part détenue 1 % Direct

Divers

Identifiant fiscal 882640261

Activité exercée Construction de bâtiments

Quote-part détenue 1 % Direct

Divers

Identifiant fiscal 882640261

Activité exercée Construction de bâtiments

Quote-part détenue 99 % Indirect

Divers

Identifiant fiscal 815145388

Activité exercée

Quote-part détenue 99,99 % Indirect

Filiales par pays

Exercice du 01/01/2021 au 31/12/2021

FRANCE

Raison sociale
SNC ABBAYE DE COURCELLES
2906 route de Neufchâteau

76230 BOIS-GUILLAUME

Tel Fax

Email comptabilite@groupe-2g.fr

Raison sociale
SCV RESIDENCE BARENTIN 1
2906 route de Neufchâteau

76230 BOIS-GUILLAUME

Tel Fax

Email comptabilite@groupe-2g.fr

Raison sociale
SCV SCCV DU LATHAM
2906 Route DE NEUFCHATEL

76230 BOIS-GUILLAUME

Tel Fax

Email Aucun@Aucun

Raison sociale
SNC DES CHOUQUETS D'HATTENVILLE
35 square Raymond Aron

76130 MONT-SAINT-AIGNAN

Tel Fax

Email comptabilite@groupe-2g.fr

Raison sociale
SCV SCCV RESIDENCE MSA 1
2906 route de Neufchâteau

76230 BOIS-GUILLAUME

Tel Fax

Email comptabilite@groupe-2g.fr

Raison sociale
SNC DES TROIS PIERRES
35 square Raymond Aron

76130 MONT-SAINT-AIGNAN

Tel Fax

Email comptabilite@groupe-2g.fr

Divers

Identifiant fiscal 815145388

Acitivité exercée

Quote-part détenue 0,1 % Direct

Divers

Identifiant fiscal 848345906

Acitivité exercée Construction de bâtiments

Quote-part détenue 1 % Direct

Divers

Identifiant fiscal 899337109

Acitivité exercée Construction de bâtiments

Quote-part détenue 1 % Direct

Divers

Identifiant fiscal 843257312

Acitivité exercée

Quote-part détenue 100 % Indirect

Divers

Identifiant fiscal 828577551

Acitivité exercée

Quote-part détenue 100 % Indirect

Divers

Identifiant fiscal 843257437

Acitivité exercée

Quote-part détenue 100 % Indirect

Filiales par pays

Exercice du 01/01/2021 au 31/12/2021

FRANCE

Raison sociale
SNC DE LA PLAINE DU CAILLY
35 square Raymond Aron

76130 MONT-SAINT-AIGNAN

Tel Fax

Email comptabilite@groupe-2g.fr

Raison sociale
SNC DES PRES

35 square Raymond Aron

76130 MONT-SAINT-AIGNAN

Tel Fax

Email comptabilite@groupe-2g.fr

Raison sociale
SCV RESIDENCE BARENTIN 1

2906 route de Neufchâtel

76230 BOIS-GUILLAUME

Tel Fax

Email comptabilite@groupe-2g.fr

Raison sociale
SNC RESIDENCE LE MESNIL 5

2906 route de Neufchâtel

76230 BOIS-GUILLAUME

Tel Fax

Email comptabilite@groupe-2g.fr

Raison sociale
SCV SCCV RESIDENCE BONSECOURS 2

2906 route de Neufchâtel

76230 BOIS-GUILLAUME

Tel Fax

Email comptabilite@groupe-2g.fr

Raison sociale
SNC SNC DE LA ROQUE D'AUBEVOYE

35 square Raymond Aron

76130 MONT-SAINT-AIGNAN

Tel Fax

Email comptabilite@groupe-2g.fr

Divers

Identifiant fiscal 843275330

Activité exercée

Quote-part détenue 100 % Indirect

Divers

Identifiant fiscal 843078411

Activité exercée

Quote-part détenue 100 % Indirect

Divers

Identifiant fiscal 848345906

Activité exercée Construction de bâtiments

Quote-part détenue 99 % Indirect

Divers

Identifiant fiscal 837521608

Activité exercée Construction de bâtiments

Quote-part détenue 100 % Indirect

Divers

Identifiant fiscal 838756617

Activité exercée Construction de bâtiments

Quote-part détenue 100 % Indirect

Divers

Identifiant fiscal 853114015

Activité exercée

Quote-part détenue 100 % Indirect

Filiales par pays

Exercice du 01/01/2021 au 31/12/2021

FRANCE

Raison sociale

SCV SCCV RESIDENCE LE MESNIL 4
2906 route de Neufchâteau

76230 BOIS-GUILLAUME

Tel Fax

Email comptabilite@groupe-2g.fr

Raison sociale

SNC DE L'ABBAYE DE COURCELLES 2
35 square Raymond Aron

76130 MONT-SAINT-AIGNAN

Tel Fax

Email comptabilite@groupe-2g.fr

Raison sociale

SCV SCCV RESIDENCE LE MESNIL 5
2906 route de Neufchâteau

76230 BOIS-GUILLAUME

Tel Fax

Email comptabilite@groupe-2g.fr

Raison sociale

SARLU 2G AGENCE IMMOBILIERE
332 boulevard Industriel

76580 LE TRAIT

Tel Fax

Email comptabilite@groupe-2g.fr

Raison sociale

SARL GUEUDRY LE CLOS DES ORMEAUX
332 boulevard Industriel

76580 LE TRAIT

Tel Fax

Email Aucun@Aucun

Divers

Identifiant fiscal 835284944

Activité exercée Construction de bâtiments

Quote-part détenue 100 % Indirect

Divers

Identifiant fiscal 843275272

Activité exercée Construction de bâtiments

Quote-part détenue 100 % Indirect

Divers

Identifiant fiscal 835284910

Activité exercée Construction de bâtiments

Quote-part détenue 100 % Indirect

Divers

Identifiant fiscal 404345449

Activité exercée

Quote-part détenue 100 % Indirect

Divers

Identifiant fiscal 534355284

Activité exercée

Quote-part détenue 100 % Direct



KPMG S.A.
Immeuble Courbet Plaza
46 rue Louis Eudier
76600 LE HAVRE
France

BMV Audit
23 Avenue Gambetta
76 400 FECAMP
France



Entreprise Roland Gueudry et Fils
S.A.S

***Rapport des commissaires aux comptes sur les
comptes consolidés***

Exercice clos le 31 décembre 2021
Entreprise Roland Gueudry et Fils S.A.S
Boulevard Industriel - 76 580 LE TRAIT
Ce rapport contient 35 pages
Référence : TF-MG



KPMG S.A.
Immeuble Courbet Plaza
46 rue Louis Eudier
76600 LE HAVRE
France

BMV Audit
23 Avenue Gambetta
76 400 FECAMP
France



Entreprise Roland Gueudry et Fils S.A.S

Siège social : Boulevard Industriel - 76 580 LE TRAIT
Capital social : €.200 000

Rapport des commissaires aux comptes sur les comptes consolidés

Exercice clos le 31 décembre 2021

A la collectivité des associés de la société Entreprise Roland Gueudry et Fils S.A.S,

Opinion

En exécution de la mission qui nous a été confiée par la collectivité des associés, nous avons effectué l'audit des comptes consolidés de la société Entreprise Roland Gueudry et Fils S.A.S. relatifs à l'exercice clos le 31 décembre 2021 tels qu'ils sont joints au présent rapport.

Nous certifions que les comptes consolidés sont, au regard des règles et principes comptables français, réguliers et sincères et donnent une image fidèle du résultat des opérations de l'exercice écoulé ainsi que de la situation financière et du patrimoine, à la fin de l'exercice, de l'ensemble constitué par les personnes et entités comprises dans la consolidation.

Fondement de l'opinion

Référentiel d'audit

Nous avons effectué notre audit selon les normes d'exercice professionnel applicables en France. Nous estimons que les éléments que nous avons collectés sont suffisants et appropriés pour fonder notre opinion.

Les responsabilités qui nous incombent en vertu de ces normes sont indiquées dans la partie « Responsabilités des commissaires aux comptes relatives à l'audit des comptes consolidés » du présent rapport.

Indépendance

Nous avons réalisé notre mission d'audit dans le respect des règles d'indépendance prévues par le code de commerce et par le code de déontologie de la profession de commissaire aux comptes, sur la période du 1^{er} janvier 2021 à la date d'émission de notre rapport.

Observation

Sans remettre en cause l'opinion exprimée ci-dessus, nous attirons votre attention sur le point suivant exposé dans la note « Comparabilité des comptes – Changements de présentation » de l'annexe des comptes consolidés concernant le changement de méthode comptable lié à l'application du règlement ANC n° 2020-01 qui s'applique obligatoirement pour les exercices ouverts à compter du 1er janvier 2021.

Justification des appréciations

La crise mondiale liée à la pandémie de Covid-19 crée des conditions particulières pour la préparation et l'audit des comptes de cet exercice. En effet, cette crise et les mesures exceptionnelles prises dans le cadre de l'état d'urgence sanitaire induisent de multiples conséquences pour les entreprises, particulièrement sur leur activité et leur financement, ainsi que des incertitudes accrues sur leurs perspectives d'avenir. Certaines de ces mesures, telles que les restrictions de déplacement et le travail à distance, ont également eu une incidence sur l'organisation interne des entreprises et sur les modalités de mise en œuvre des audits.

C'est dans ce contexte complexe et évolutif que, en application des dispositions des articles L.823-9 et R.823-7 du code de commerce relatives à la justification de nos appréciations, nous portons à votre connaissance les appréciations suivantes qui, selon notre jugement professionnel, ont été les plus importantes pour l'audit des comptes consolidés de l'exercice.

Les appréciations ainsi portées s'inscrivent dans le contexte de l'audit des comptes consolidés pris dans leur ensemble et de la formation de notre opinion exprimée ci-avant. Nous n'exprimons pas d'opinion sur des éléments de ces comptes consolidés pris isolément.

La note 5.3 « Ecart d'acquisition » et la note 5.8 « Impôts différés » de l'annexe des comptes consolidés exposent notamment les impacts en matière d'écarts d'acquisition négatifs et l'activation du déficit fiscal suite à l'acquisition du Groupe Bertin Immobilier.

Dans le cadre de notre appréciation des règles et principes comptables suivis par votre groupe, nous avons vérifié le caractère approprié des méthodes comptables visées ci-dessus et des informations fournies dans l'annexe des comptes consolidés et nous nous sommes assurés de leur correcte application.

Vérifications spécifiques

Nous avons également procédé, conformément aux normes d'exercice professionnel applicables en France, aux vérifications spécifiques prévues par les textes légaux et réglementaires des informations relatives au groupe, données dans le rapport de gestion du président.

Nous n'avons pas d'observation à formuler sur leur sincérité et leur concordance avec les comptes consolidés.

Responsabilités de la direction et des personnes constituant le gouvernement d'entreprise relatives aux comptes consolidés

Il appartient à la direction d'établir des comptes consolidés présentant une image fidèle conformément aux règles et principes comptables français ainsi que de mettre en place le contrôle interne qu'elle estime nécessaire à l'établissement de comptes consolidés ne comportant pas d'anomalies significatives, que celles-ci proviennent de fraudes ou résultent d'erreurs.

Lors de l'établissement des comptes consolidés, il incombe à la direction d'évaluer la capacité de la société à poursuivre son exploitation, de présenter dans ces comptes, le cas échéant, les informations nécessaires relatives à la continuité d'exploitation et d'appliquer la convention comptable de continuité d'exploitation, sauf s'il est prévu de liquider la société ou de cesser son activité.

Les comptes consolidés ont été arrêtés par le président.

Responsabilités des commissaires aux comptes relatives à l'audit des comptes consolidés

Il nous appartient d'établir un rapport sur les comptes consolidés. Notre objectif est d'obtenir l'assurance raisonnable que les comptes consolidés pris dans leur ensemble ne comportent pas d'anomalies significatives. L'assurance raisonnable correspond à un niveau élevé d'assurance, sans toutefois garantir qu'un audit réalisé conformément aux normes d'exercice professionnel permet de systématiquement détecter toute anomalie significative. Les anomalies peuvent provenir de fraudes ou résulter d'erreurs et sont considérées comme significatives lorsque l'on peut raisonnablement s'attendre à ce qu'elles puissent, prises individuellement ou en cumulé, influencer les décisions économiques que les utilisateurs des comptes prennent en se fondant sur ceux-ci.

Comme précisé par l'article L.823-10-1 du code de commerce, notre mission de certification des comptes ne consiste pas à garantir la viabilité ou la qualité de la gestion de votre société.

Dans le cadre d'un audit réalisé conformément aux normes d'exercice professionnel applicables en France, le commissaire aux comptes exerce son jugement professionnel tout au long de cet audit. En outre :

- il identifie et évalue les risques que les comptes consolidés comportent des anomalies significatives, que celles-ci proviennent de fraudes ou résultent d'erreurs, définit et met en œuvre des procédures d'audit face à ces risques, et recueille des éléments qu'il estime suffisants et appropriés pour fonder son opinion. Le risque de non-détection d'une anomalie significative provenant d'une fraude est plus élevé que celui d'une anomalie significative résultant d'une erreur, car la fraude peut impliquer la collusion, la falsification, les omissions volontaires, les fausses déclarations ou le contournement du contrôle interne ;
- il prend connaissance du contrôle interne pertinent pour l'audit afin de définir des procédures d'audit appropriées en la circonstance, et non dans le but d'exprimer une opinion sur l'efficacité du contrôle interne ;

Entreprise Roland Gueudry et Fils S.A.S
Rapport des commissaires aux comptes sur les comptes consolidés
30 juin 2022

- il apprécie le caractère approprié des méthodes comptables retenues et le caractère raisonnable des estimations comptables faites par la direction, ainsi que les informations les concernant fournies dans les comptes consolidés ;
- il apprécie le caractère approprié de l'application par la direction de la convention comptable de continuité d'exploitation et, selon les éléments collectés, l'existence ou non d'une incertitude significative liée à des événements ou à des circonstances susceptibles de mettre en cause la capacité de la société à poursuivre son exploitation. Cette appréciation s'appuie sur les éléments collectés jusqu'à la date de son rapport, étant toutefois rappelé que des circonstances ou événements ultérieurs pourraient mettre en cause la continuité d'exploitation. S'il conclut à l'existence d'une incertitude significative, il attire l'attention des lecteurs de son rapport sur les informations fournies dans les comptes consolidés au sujet de cette incertitude ou, si ces informations ne sont pas fournies ou ne sont pas pertinentes, il formule une certification avec réserve ou un refus de certifier ;
- il apprécie la présentation d'ensemble des comptes consolidés et évalue si les comptes consolidés reflètent les opérations et événements sous-jacents de manière à en donner une image fidèle ;
- concernant l'information financière des personnes ou entités comprises dans le périmètre de consolidation, il collecte des éléments qu'il estime suffisants et appropriés pour exprimer une opinion sur les comptes consolidés. Il est responsable de la direction, de la supervision et de la réalisation de l'audit des comptes consolidés ainsi que de l'opinion exprimée sur ces comptes.

Les commissaires aux comptes

Le Havre, le 30 juin 2022

KPMG S.A.

Thomas Fécamp
Associé

Fécamp, le 30 juin 2022

BMV Audit

Marie-Cécile Eudier
Associée

31/12/2021
Bilan Consolidé

Actif en EUR	31/12/2021	31/12/2020
Capital souscrit non appelé		
Immobilisations incorporelles	37 403	19 184
Ecart d'acquisition	53 628	53 628
Immobilisations incorporelles	91 031	72 812
Immobilisations corporelles	1 257 672	1 666 357
Immobilisations financières	105 678	91 521
Participations par mise en équivalence		
Actif immobilisé	1 454 381	1 830 690
Stocks et en-cours	9 999 570	13 867 176
Créances clients et comptes rattachés	6 806 097	7 736 932
Actifs d'impôts différés	919 219	815 309
Autres créances	2 125 200	3 726 135
Valeurs mobilières de placement		
Disponibilités	9 677 249	3 087 769
Actif circulant	29 527 335	29 233 321
Comptes de regularisation	2 126 979	1 148 396
Total Actif	33 108 695	32 212 407
Passif		
	31/12/2021	31/12/2020
Capital social ou individuel	200 000	200 000
Primes d'émission, de fusion, d'apport	765 545	765 545
Ecart de réévaluation		
Réserves	2 796 058	4 822 351
Résultat Groupe	-411 939	-2 025 667
Provisions réglementées		
Titres en auto-contrôle		
Capitaux propres - Part du groupe	3 349 664	3 762 229
Intérêts minoritaires	80 901	84 997
Autres fonds propres		
Provisions pour risques et charges	833 280	769 437
Emprunts et dettes financières	15 811 636	13 006 577
Dettes fournisseurs et comptes rattachés	6 953 145	7 675 268
Dettes fiscales et sociales	2 428 579	4 419 044
Dettes sur immobilisations et comptes rattachés		276 943
Autres dettes	468 114	694 107
Dettes	25 661 474	26 071 939
Comptes de régularisation	3 183 376	1 523 805
Total Passif	33 108 695	32 212 407

31/12/2021

Compte de résultat Consolidé

En EUR	31/12/2021	31/12/2020
Ventes de marchandises	3 058 022	3 127 694
Production vendue	57 997 974	49 826 991
Chiffre d'affaires	61 055 996	52 954 685
Production stockée	-1 819 847	2 552 817
Subventions d'exploitation	46 052	7 198
Reprises sur provisions	385 694	712 543
Autres produits	33 092	7 839
Produits d'exploitation	-1 355 009	3 280 397
Achats et variations de stocks	14 781 332	16 477 873
Autres achats et charges externes	33 406 987	29 523 717
Impôts et taxes	329 724	288 156
Charges de personnel	10 112 253	10 869 475
Dotations aux amortissements des immobilisations	584 252	660 538
Dotations aux provisions pour risques et charges	97 878	2 128
Autres provisions et charges d'exploitation	854 089	617 126
Charges d'exploitation	60 166 515	58 439 013
Résultat d'exploitation avant dépréciations de l'écart d'acquisition	-465 528	-2 203 931
Dotations aux amortissements et dépréciations des écarts d'acquisition		
Résultat d'exploitation après dépréciations de l'écart d'acquisition	-465 528	-2 203 931
Bénéfice attribué ou perte transférée	18	56
Perte supportée ou bénéfice transféré	6	7 735
Produits financiers	205 692	120 321
Charges financières	249 170	232 820
Résultat financier	-43 478	-112 499
Résultat courant avant impôt	-508 994	-2 324 109
Produits exceptionnels	89 231	1 981 386
Charges exceptionnelles	114 365	2 004 272
Résultat exceptionnel	-25 134	-22 886
Impôt sur le résultat	-118 093	-328 595
Résultat des sociétés intégrées	-416 035	-2 018 400
Résultat des sociétés mises en équivalence		
Dotations aux amortissements des écarts d'acquisitions		
Liaisons résultat		1
Résultat d'ensemble consolidé	-416 035	-2 018 401
Résultat groupe	-411 939	-2 025 667
Résultat hors-groupe	-4 096	7 266
Résultat dilué par action	-279,09	-1 372,40

VARIATION DES CAPITAUX PROPRES

	31/12/2019	Autres mouvements	Affectation	Résultat	31/12/2020
Capital	200				200
Réserves	5 415		172		5 587
Résultat	372		-372	-2 025	-2 025
Total groupe	5 987	0	-200	-2 025	3 762

	31/12/2020	Autres mouvements	Affectation	Résultat	31/12/2021
Capital	200				200
Réserves	5 587		-2 025		3 562
Résultat	-2 025		2 025	-412	-412
Total groupe	3 762	0	0	-412	3 350

TABLEAU DE FLUX CONSOLIDE

Variation des flux de trésorerie en K€	31/12/2021	31/12/2020	31/12/2019
OPERATIONS D'EXPLOITATION			
RESULTAT NET	-416	-2 018	382
Dotations aux Amortissements et provisions	1 512	1 259	978
Reprises des Amortissements et provisions	-158	-236	-90
Eléments exceptionnels non encaissés/décaissés	0	-48	0
Plus et moins values de cession	-45	-271	-10
Impôts différés	-102	-89	16
CAPACITE D'AUTOFINANCEMENT	791	-1 403	1 276
Variation nette exploitation	1 332	-2 151	-1 660
Var° de stock	3 242	-1 602	-4 464
Var° des Créances d'exploit°	803	727	-2 329
Var° des Dettes d'exploit°	-2 713	-1 276	5 133
Variation nette hors exploitation	1 826	236	-5 339
Var°des Créances hors exploitation	671	237	-3 377
Var°des Dettes hors exploitation	1 155	-1	-1 962
VARIATION DU BESOIN EN FONDS DE ROULEMENT	3 158	-1 915	-6 999
Flux net de trésorerie généré par l'activité	3 949	-3 318	-5 723
OPERATIONS D'INVESTISSEMENT			
Décaisst / acquisition immos	-208	-403	-687
Encaisst / cession d'immos corp et incorp	54	25	58
Décaisst / acquisition immos financières	-14	-17	-41
Encaisst / cession immos financières		1 900	20
Variation liée au périmètre		-3 185	
Flux net de trésorerie lié aux opérations d'investissement	-168	-1 680	-650
OPERATIONS DE FINANCEMENT			
Augmentation de capital ou apports	0	0	0
Variation des autres fonds propres	0	-200	-453
Variation autres dettes	0	0	0
Encaissements provenant d'emprunts	5 245	3 916	5 544
Remboursement d'emprunts	-1 579	-1 634	-1 389
Flux net de trésorerie lié aux opérations de financement	3 666	2 082	3 702
VARIATION DE TRESORERIE	7 447	-2 916	-2 671
TRESORERIE A L'OUVERTURE	-684	2 232	4 903
TRESORERIE A LA CLOTURE	6 763	-684	2 232

Tableau de passage des réserves sociales aux réserves consolidées (1 / 3)

	ABC COUVERTURE	SCCV LATHAM	GUEUDRY LA FRENAYE	ENTREPRISE GUEUDRY & FILS	GUEUDRY LE CLOS DES ORMEAUX	GUEUDRY LOT LA PIERRETTE	GUEUDRY PROMOTION	2GUEUDRY CONSTRUCTIONS	2GUEUDRY CREATIVE	2GUEUDRY INGENIERIE
Réserves sociales	226	1	5	3 653	10	26	140	499	-148	-12
<i>Opérations de Retraitements :</i>										
Indemnités de départ en retraite				-44			-1	-63	-1	
Amortissement dérogatoires				15						
Crédit bail										
Fonds de commerce	-35			-24						
Profits internes / Méthode stocks										
Juste valeur										
RETRAITEMENTS	-35	0	0	-53	0	0	-1	-63	-1	0
Fiscalité sur retraitements	0	0	0	8	0	0	0	17	0	0
RESERVES RETRAITEES	191	1	5	3 608	10	26	139	453	-149	-12
<i>Eliminations opérations internes</i>										
Dividendes				-226						
Opérations internes				229			48			
Fiscalité différée temporaire				162				11	1	
RESERVES APRES ELIMINATION	191	1	5	3 773	10	26	187	464	-148	-12
Ecart d'acquisition	54									
Elimination des titres	-70		-8		-8	-8	-10	-500	-10	-10
Sortie du périmètre										
Intérêts hors groupe	-57	0	0	0	0	0	0	0	0	0
RESERVES CONSOLIDEES	118	1	-3	3 773	3	19	177	-36	-158	-22
	2GUEUDRY MAISON IND.	SNC DES TROIS PIERRES	SNC DE L'ABBAYE DE COURCELLES 2	SNC RESIDENCE BG1	SCCV RESIDENCE BG2	SCCV RESIDENCE BONSECOURS 3	SNC de la PLAINE du CAILLY	SNC des CHARITONS	SNC des CHOUQUETS	SNC RESIDENCE MSA 2
Réserves sociales	138	1	1	1	1	1	1	1	1	1
<i>Opérations de Retraitements :</i>										
Indemnités de départ en retraite	-92									
Amortissement dérogatoires										
Crédit bail										
Fonds de commerce										
Profits internes / Méthode stocks										
Juste valeur										
RETRAITEMENTS	-92	0	0	0	0	0	0	0	0	0
Fiscalité sur retraitements	24	0	0	0	0	0	0	0	0	0
RESERVES RETRAITEES	70	1	1	1	1	1	1	1	1	1
<i>Eliminations opérations internes</i>										
Dividendes										
Opérations internes										
Fiscalité différée temporaire	7					47				
RESERVES APRES ELIMINATION	77	1	1	1	1	48	1	1	1	1
Ecart d'acquisition										
Elimination des titres	-200	-1	-1	-1	-1	-1	-1	-1	-1	-1
Sortie du périmètre										
Intérêts hors groupe	0	0	0	0	0	0	0	0	0	0
RESERVES CONSOLIDEES	-123	0	0	0	0	47	0	0	0	0

Tableau de passage des réserves sociales aux réserves consolidées (2 / 3)

	SNC DES PRES	GRUPE BERTIN IMMOBILIER	2G AGENCE IMMOBILIERE	SNC DE L'ABBAYE DE COURCELLES	SCCV RESIDENCE BONSECOURS 2	SNC DU BUT	SCCV RESIDENCE DE DUCLAIR	SNC SAINTE MARGUERITE	SNC MAUPASSANT	SCCV RESIDENCE LE MESNIL 4
Réserves sociales	1	1 293	119	10	1	1	1	1	1	1
<i>Opérations de Retraitements :</i>										
Indemnités de départ en retraite		-26	0							
Amortissement dérogatoires										
Crédit bail										
Fonds de commerce										
Profits internes / Méthode stocks			0				0			290
Juste valeur										
RETRAITEMENTS	0	-26	0	0	0	0	0	0	0	290
Fiscalité sur retraitements	0	7	0	0	0	0	0	0	0	-77
RESERVES RETRAITEES	1	1 274	119	10	1	1	1	1	1	214
<i>Eliminations opérations internes</i>										
Dividendes		-300								
Opérations internes		300								
Fiscalité différée temporaire		466								
RESERVES APRES ELIMINATION	1	1 740	119	10	1	1	1	1	1	214
Ecart d'acquisition		-515								
Elimination des titres	-1	-1 694	-59	-10	-1	-1	-1	-1	-1	-1
Sortie du périmètre										
Intérêts hors groupe	0	0	0	0	0	0	0	0	0	0
Autres								-1		
RESERVES CONSOLIDEES	0	-469	60	0	0	0	0	-1	0	213
										0
	SCCV RESIDENCE LE MESNIL 5	SNC RESIDENCE LE MESNIL 5	SCCV RESIDENCE MSA 1	SNC DU BEAU SOLEIL D'ANDE	SCCV RESIDENCE ROUELLES 1	SNC DE LA ROQUE D'AUBEVOYE	SCCV RESIDENCE BG 3	SCCV BONSECOURS 4	SCCV RESIDENCE PAVILLY 1	2G PATRIMOINE
Réserves sociales	1	1	1	1	1	1	1	1	1	61
<i>Opérations de Retraitements :</i>										
Indemnités de départ en retraite										
Amortissement dérogatoires										
Crédit bail										
Fonds de commerce										
Profits internes / Méthode stocks	42				75					
Juste valeur										
RETRAITEMENTS	42	0	0	0	75	0	0	0	0	0
Fiscalité sur retraitements	-11	0	0	0	-20	0	0	0	0	0
RESERVES RETRAITEES	32	1	1	1	56	1	1	1	1	61
<i>Eliminations opérations internes</i>										
Dividendes										
Opérations internes										
Fiscalité différée temporaire		48								
RESERVES APRES ELIMINATION	32	49	1	1	56	1	1	1	1	61
Ecart d'acquisition										
Elimination des titres	-1	-1	-1	-1	-1	-1	-1	-1	-1	-10
Sortie du périmètre										
Intérêts hors groupe	0	0	0	0	0	0	0	0	0	0
RESERVES CONSOLIDEES	31	48	0	0	55	0	0	0	0	51

Tableau de passage des réserves sociales aux réserves consolidées (3 /3)

	SNC DU FAUBOURG D'YVETOT	SNC DES JARDINS DE CLERES	SNC DE CARVILLE	SNC DES 2 GARES DE PAVILY	SAS NOHE	SCCV MG	SCCV FAUVILLE 1	TOTAL
Réserves sociales	1	1	1	1	93	1	1	6 145
<i>Opérations de Retraitements :</i>								
Indemnités de départ en retraite								-227
Amortissement dérogatoires								15
Crédit bail								0
Fonds de commerce								-59
Profits internes / Méthode stocks								407
Juste valeur								0
RETRAITEMENTS	0	0	0	0	0	0	0	136
Fiscalité sur retraitements	0	0	0	0	0	0	0	-52
RESERVES RETRAITEES	1	1	1	1	93	1	1	6 229
<i>Eliminations opérations internes</i>								
Dividendes								-526
Opérations internes								577
Fiscalité différée temporaire								742
RESERVES APRES ELIMINATION	1	1	1	1	93	1	1	7 022
Ecarts d'acquisition								-461
Elimination des titres	-1	-1	-1	-1	-70	-1	-1	-2 697
Sortie du périmètre								0
Intérêts hors groupe	0	0	0	0	-28	0	0	-86
Autres								-1
RESERVES CONSOLIDEES	0	0	0	0	-5	0	0	3 778

Tableau de passage du résultat social aux résultat consolidé (1 /3)

	ABC COUVERTURE	SCCV LATHAM	GUEUDRY LA FRENAYE	ENTREPRISE GUEUDRY & FILS	GUEUDRY LE CLOS DES ORMEAUX	GUEUDRY LOT LA PIERRETTE	GUEUDRY PROMOTION	2GUEUDRY CONSTRUCTIONS	2GUEUDRY CREATIVE	2GUEUDRY INGENIERIE
Résultat social	-11	-1	-3	-199	-30	-3	11	-174	10	-2
<i>Opérations de Retraitements :</i>										
Indemnités de départ en retraite				-32			-2	-30		
Dérogatoire				7						
Profits internes / Méthode stocks										
Divers				-2						
RETRAITEMENTS	0	0	0	-27	0	0	-2	-30	0	0
Fiscalité sur retraitements	0	0	0	6	0	0	1	8	0	0
RESULTAT RETRAITE	-11	-1	-3	-220	-30	-3	10	-197	10	-2
<i>Eliminations opérations internes</i>										
. Dividendes				228			49			
. Provision dépréciation				90			104			
<i>Impôt différé</i>				27				-11	-1	
RESULTAT APRES ELIMINATION	-11	-1	-3	125	-30	-3	163	-208	9	-2
<i>Amortissement écarts acquisition</i>										
<i>Sortie du périmètre</i>										
Résultat hors groupe	3	0	0	0	0	0	0	0	0	0
RESULTAT CONSOLIDE	-8	-1	-3	125	-30	-3	163	-208	9	-2
	2GUEUDRY MAISON IND.	SNC DES TROIS PIERRES	SNC DE L'ABBAYE DE COURCELLES 2	SNC RESIDENCE BG1	SCCV RESIDENCE BG2	SCCV RESIDENCE BONSECOURS 3	SNC de la PLAINE du CAILLY	SNC des CHARITONS	SNC des CHOUQUETS	SNC RESIDENCE MSA 2
Résultat social	20	-1	-1	-1	-20	-237	-1	97	-1	-1
<i>Opérations de Retraitements :</i>										
Indemnités de départ en retraite	-36									
Amortissement fonds										
Profits internes / Méthode stocks										
Divers										
RETRAITEMENTS	-36	0	0	0	0	0	0	0	0	0
Fiscalité sur retraitements	9	0	0	0	0	0	0	0	0	0
RESULTAT RETRAITE	-7	-1	-1	-1	-20	-237	-1	97	-1	-1
<i>Eliminations opérations internes</i>										
. Dividendes										
. Provision dépréciation										
<i>Impôt différé</i>	1					44				
RESULTAT APRES ELIMINATION	-6	-1	-1	-1	-20	-193	-1	97	-1	-1
<i>Amortissement écarts acquisition</i>										
<i>Sortie du périmètre</i>										
Résultat hors groupe	0	0	0	0	0	0	0	0	0	0
RESULTAT CONSOLIDE	-6	-1	-1	-1	-20	-193	-1	97	-1	-1

Tableau de passage du résultat social aux résultat consolidé (2 / 3)

	SNC DES PRES	GRUPE BERTIN IMMOBILIER	2G AGENCE IMMOBILIERE	SNC DE L'ABBAYE DE COURCELLES	SCCV RESIDENCE BONSECOURS 2	SNC DU BUT	SCCV RESIDENCE DE DUCLAIR	SNC SAINTE MARGUERITE	SNC MAUPASSANT	SCCV RESIDENCE LE MESNIL 4
Résultat social	-1	-430	2	171	-7	23	14	-40	2	-10
<i>Opérations de Retraitements :</i>										
Indemnités de départ en retraite		11								
Amortissement fonds										
Profits internes / Méthode stocks										47
Divers										
RETRAITEMENTS	0	11	0	0	0	0	0	0	0	47
Fiscalité sur retraitements	0	-3	0	0	0	0	0	0	0	-12
RESULTAT RETRAITE	-1	-422	2	171	-7	23	14	-40	2	25
<i>Eliminations opérations internes</i>										
. Dividendes		300								
. Provision dépréciation		16								
<i>Impôt différé</i>		-12								
RESULTAT APRES ELIMINATION	-1	-118	2	171	-7	23	14	-40	2	25
Amortissement écarts acquisition										
Sortie du périmètre										
Résultat hors groupe	0	0	0	0	0	0	0	0	0	0
Autres								20		
RESULTAT CONSOLIDE	-1	-118	2	171	-7	23	14	-20	2	25

	SCCV RESIDENCE LE MESNIL 5	SNC RESIDENCE LE MESNIL 5	SCCV RESIDENCE MSA 1	SNC DU BEAU SOLEIL D'ANDE	SCCV RESIDENCE ROUELLES 1	SNC DE LA ROQUE D'AUBEVOYE	SCCV RESIDENCE BG 3	SNC BONSECOURS 4	SCCV RESIDENCE PAVILLY 1	SCCV RESIDENCE 2G PATRIMOINE
Résultat social	-9	-180	-64	-10	69	-1	-13	-7	-63	-64
<i>Opérations de Retraitements :</i>										
Indemnités de départ en retraite										
Amortissement fonds										
Profits internes / Méthode stocks	60				-77					
Divers										
RETRAITEMENTS	60	0	0	0	-77	0	0	0	0	0
Fiscalité sur retraitements	-15	0	0	0	19	0	0	0	0	0
RESULTAT RETRAITE	36	-180	-64	-10	11	-1	-13	-7	-63	-64
<i>Eliminations opérations internes</i>										
. Dividendes										
. Provision dépréciation										
<i>Impôt différé</i>		28								9
RESULTAT APRES ELIMINATION	36	-152	-64	-10	11	-1	-13	-7	-63	-55
Amortissement écarts acquisition										
Sortie du périmètre										
Résultat hors groupe	0	0	0	0	0	0	0	0	0	0
RESULTAT CONSOLIDE	36	-152	-64	-10	11	-1	-13	-7	-63	-55

Tableau de passage du résultat social aux résultat consolidé (3 / 3)

	SNC DU FAUBOURG D'YEVETOT	SNC DES JARDINS DE CLERES	SNC DE CARVILLE	SNC DES 2 GARES DE PAVILLY	SAS NOHE	SCCV MG	SCCV FAUVILLE 1	TOTAL
Résultat social	-1	0	4	-46	-3	-32	-29	-1 273
<i>Opérations de Retraitements :</i>								
Indemnités de départ en retraite								-89
Amortissement fonds								7
Profits internes / Méthode stocks								30
Divers								-2
RETRAITEMENTS	0	0	0	0	0	0	0	-54
Fiscalité sur retraitements	0	0	0	0	0	0	0	13
RESULTAT RETRAITE	-1	0	4	-46	-3	-32	-29	-1 314
<i>Eliminations opérations internes</i>								
. Dividendes								577
. Provision dépréciation								210
<i>Impôt différé</i>								87
RESULTAT APRES ELIMINATION	-1	0	4	-46	-3	-30	-29	-440
Amortissement écarts acquisition								0
Sortie du périmètre								0
Résultat hors groupe	0	0	0	0	1	0	0	4
Autres								20
RESULTAT CONSOLIDE	-1	0	4	-46	-2	-30	-29	-416

Annexe des comptes consolidés

1 Faits majeurs

Une nouvelle structure est entrée dans le périmètre de consolidation sur l'exercice (Cf note 4.2.1).

Un litige oppose la société Entreprise Roland Gueudry & fils à la société GB Immobilier. La partie adverse réclame 878 K€ alors que le groupe lui réclame 341 K€. Le groupe a gagné en 1^{ère} instance mais la partie adverse a fait appel. Ce risque n'est pas provisionné, comme sur N-1, dans les comptes.

Une transmission universelle de patrimoine (TUP) a été opérée au sein du groupe sur l'exercice : la société Entreprise Roland Gueudry & Fils a absorbé la société Eurl Gueudry Le Clos des Blés

Enfin, les opérations militaires en Ukraine qui ont commencé le 24 février 2022 et les sanctions prises contre la Russie par de nombreux états ont des incidences sur l'activité de nombreux groupes internationaux et auront une incidence sur l'économie mondiale. A ce stade, l'impact sur l'activité du groupe n'est pas connu. L'entreprise est en incapacité d'en évaluer les conséquences précises sur les exercices à venir.

2.3 Liste des sociétés consolidées

Les sociétés incluses dans le périmètre de consolidation sont présentées ci-dessous :

Sociétés	Adresses	N° Siren	Méthode	
			2021	2020
ZG AGENCE IMMOBILIERE	35 square Raymond Aron 76130 MONT ST AIGNAN	404345449	Intégration globale	Intégration globale
ZGUEUDRY CONSTRUCTIONS	332 Boulevard Industriel 76580 LE TRAIT	844483537	Intégration globale	Intégration globale
ZGUEUDRY CREATIVE	332 Boulevard Industriel 76580 LE TRAIT	844842195	Intégration globale	Intégration globale
ZGUEUDRY INGENIERIE	332 Boulevard Industriel 76580 LE TRAIT	844842195	Intégration globale	Intégration globale
ZGUEUDRY MAISON INDIVIDUELLE	332 Boulevard Industriel 76580 LE TRAIT	844522441	Intégration globale	Intégration globale
SARL ZG PATRIMOINE	332 Boulevard Industriel 76580 LE TRAIT	848032694	Intégration globale	Intégration globale
SNC des TROIS PIERRES	35 square Raymond Aron 76130 MONT ST AIGNAN	843257437	Intégration globale	Intégration globale
SNC DE L'ABBAYE DE COURCELLES	35 square Raymond Aron 76130 MONT ST AIGNAN	815145388	Intégration globale	Intégration globale
SNC DE L'ABBAYE DE COURCELLES 2	35 square Raymond Aron 76130 MONT ST AIGNAN	815145388	Intégration globale	Intégration globale
SARL ABC COUVERTURE	332 Boulevard Industriel 76580 LE TRAIT	798723250	Intégration globale	Intégration globale
SNC RESIDENCE BG1	35 square Raymond Aron 76130 MONT ST AIGNAN	843376856	Intégration globale	Intégration globale
SCCV RESIDENCE BG2	35 square Raymond Aron 76130 MONT ST AIGNAN	844226670	Intégration globale	Intégration globale
RESIDENCE BG3	35 Square Raymond Aron 76130 MONT ST AIGNAN	848360970	Intégration globale	Intégration globale
SCCV RESIDENCE BONSECOURS 2	35 square Raymond Aron 76130 MONT ST AIGNAN	838756617	Intégration globale	Intégration globale
SCCV RESIDENCE BONSECOURS 3	35 square Raymond Aron 76130 MONT ST AIGNAN	844213074	Intégration globale	Intégration globale
SCCV BONSECOURS 4	35 square Raymond Aron 76130 MONT ST AIGNAN	878584150	Intégration globale	Intégration globale
SNC DU BUT	35 square Raymond Aron 76130 MONT ST AIGNAN	842606766	Intégration globale	Intégration globale
SNC de la PLAINE du CAILLY	35 square Raymond Aron 76130 MONT ST AIGNAN	843275330	Intégration globale	Intégration globale
SNC DE CARVILLE	35 square Raymond Aron 76130 MONT ST AIGNAN	851765198	Intégration globale	Intégration globale
SNC des CHARITONS DE St SEBASTIEN	35 square Raymond Aron 76130 MONT ST AIGNAN	843257163	Intégration globale	Intégration globale
SNC des CHOUQUETS d'HATTENVILLE	35 square Raymond Aron 76130 MONT ST AIGNAN	843257312	Intégration globale	Intégration globale
SNC DES JARDINS DE CLERES	35 Square Raymon Aron 76130 MONT ST AIGNAN	878355395	Intégration globale	Intégration globale
EURL GUEUDRY LE CLOS DES BLES	332 Boulevard Industriel 76580 LE TRAIT	534284104	Intégration globale	Intégration globale
SCCV RESIDENCE DE DUCLAIR	35 square Raymond Aron 76130 MONT ST AIGNAN	822819975	Intégration globale	Intégration globale
SNC DU FAUBOURG D'YVETOT	35 Square Raymond Aron 76130 MONT ST AIGNAN	851990846	Intégration globale	Intégration globale
SCCV RESIDENCE FAUVILLE 1	35 square Raymond Aron 76130 MONT ST AIGNAN	882640261	Intégration globale	Intégration globale
EURL GUEUDRY LA FRENAYE	332 Boulevard Industriel 76580 LE TRAIT	752388629	Intégration globale	Intégration globale
GRUPE BERTIN IMMOBILIER	35 square Raymond Aron 76130 MONT ST AIGNAN	349329771	Intégration globale	Intégration globale
ENTREPRISE ROLAND GUEUDRY & FILS	332 Boulevard Industriel 76580 LE TRAIT	331876722	Intégration globale	Intégration globale
SNC SAINTE MARGUERITE	35 square Raymond Aron 76130 MONT ST AIGNAN	842401630	Intégration proportionnelle	Intégration proportionnelle
SNC MAUPASSANT	35 square Raymond Aron 76130 MONT ST AIGNAN	823873294	Intégration globale	Intégration globale
SCCV RESIDENCE LE MESNIL 4	35 square Raymond Aron 76130 MONT ST AIGNAN	835284944	Intégration globale	Intégration globale
SSCV RESIDENCE LE MESNIL 5	35 square Raymond Aron 76130 MONT ST AIGNAN	835284910	Intégration globale	Intégration globale
SNC RESIDENCE LE MESNIL 5	35 square Raymon Aron 76130 MONT ST AIGNAN	837521608	Intégration globale	Intégration globale
SCCV RESIDENCE MG	35 square Raymond Aron 76130 MONT ST AIGNAN	885139394	Intégration globale	Intégration globale
SSCV RESIDENCE MSA 1	35 square Raymond Aron 76130 MONT ST AIGNAN	828577551	Intégration globale	Intégration globale
SNC RESIDENCE MSA 2	35 square Raymond Aron 76130 MONT ST AIGNAN	843267105	Intégration globale	Intégration globale
SAS NOHE	BOULEVARD INDUSTRIEL 76580 LE TRAIT	889273009	Intégration globale	Intégration globale
EURL GUEUDRY LE CLOS DES ORMEAUX	332 Boulevard Industriel 76580 LE TRAIT	534355284	Intégration globale	Intégration globale
SNC DES DEUX GARES DE PAVILLY	35 Square Raymond Aron 76130 MONT ST AIGNAN	848534152	Intégration globale	Intégration globale
RESIDENCE PAVILLY 1	35 Square Raymond Aron 76130 MONT ST AIGNAN	848345906	Intégration globale	Intégration globale
EURL GUEUDRY LOTISSEMENT LA PIERRETT	332 Boulevard industriel 76580 LE TRAIT	752386623	Intégration globale	Intégration globale
SNC DES PRES	35 square Raymond Aron 76130 MONT ST AIGNAN	843078411	Intégration globale	Intégration globale
EURL GUEUDRY PROMOTION	332 Boulevard Industriel 76580 LE TRAIT	800827727	Intégration globale	Intégration globale
SNC DE LA ROQUE D'AUBEVOYE	35 square Raymond Aron 76130 MONT ST AIGNAN	853114015	Intégration globale	Intégration globale
RESIDENCE ROUELLES 1	35 Square Raymond Aron 76130 MONT ST AIGNAN	851297192	Intégration globale	Intégration globale
SNC DU BEAU SOLEIL D'ANDE	35 square Raymond Aron 76130 MONT ST AIGNAN	879441186	Intégration globale	Intégration globale
SCCV DU LATHAM	2906 Route de Neufchate 76230 BOIS GUILLAUME	899337109	Intégration globale	N/A

Sociétés	2021		2020	
	% contrôle	% intérêts	% contrôle	% intérêts
2G AGENCE IMMOBILIERE	100%	100%	100%	100%
2GUEUDRY CONSTRUCTIONS	100%	100%	100%	100%
2GUEUDRY CREATIVE	100%	100%	100%	100%
2GUEUDRY INGENIERIE	100%	100%	100%	100%
2GUEUDRY MAISON INDIVIDUELLE	100%	100%	100%	100%
SARL 2G PATRIMOINE	100%	100%	100%	100%
SNC des TROIS PIERRES	100%	100%	100%	100%
SNC DE L'ABBAYE DE COURCELLES	100%	100%	100%	100%
SNC DE L'ABBAYE DE COURCELLES 2	100%	100%	100%	100%
SARL ABC COUVERTURE	70%	70%	70%	70%
SNC RESIDENCE BG1	100%	100%	100%	100%
SCCV RESIDENCE BG2	100%	100%	100%	100%
RESIDENCE BG3	100%	100%	100%	100%
SCCV RESIDENCE BONSECOURS 2	100%	100%	100%	100%
SCCV RESIDENCE BONSECOURS 3	100%	100%	100%	100%
SCCV BONSECOURS 4	100%	100%	100%	100%
SNC DU BUT	100%	100%	100%	100%
SNC de la PLAINE du CAILLY	100%	100%	100%	100%
SNC DE CARVILLE	100%	100%	100%	100%
SNC des CHARITONS DE St SEBASTIEN	100%	100%	100%	100%
SNC des CHOUQUETS d'HATTENVILLE	100%	100%	100%	100%
SNC DES JARDINS DE CLERES	100%	100%	100%	100%
EURL GUEUDRY LE CLOS DES BLES	100%	100%	100%	100%
SCCV RESIDENCE DE DUCLAIR	100%	100%	100%	100%
SNC DU FAUBOURG D'YVETOT	100%	100%	100%	100%
SCCV RESIDENCE FAUVILLE 1	100%	100%	100%	100%
EURL GUEUDRY LA FRENAYE	100%	100%	100%	100%
GROUPE BERTIN IMMOBILIER	100%	100%	100%	100%
ENTREPRISE ROLAND GUEUDRY & FILS	Société Mère	Société Mère	Société Mère	Société Mère
SNC SAINTE MARGUERITE	50%	50%	50%	50%
SNC MAUPASSANT	100%	100%	100%	100%
SCCV RESIDENCE LE MESNIL 4	100%	100%	100%	100%
SSCV RESIDENCE LE MESNIL 5	100%	100%	100%	100%
SNC RESIDENCE LE MESNIL 5	100%	100%	100%	100%
SCCV RESIDENCE MG	100%	100%	100%	100%
SSCV RESIDENCE MSA 1	100%	100%	100%	100%
SNC RESIDENCE MSA 2	100%	100%	100%	100%
SAS NOHE	70%	70%	70%	70%
EURL GUEUDRY LE CLOS DES ORMEAUX	100%	100%	100%	100%
SNC DES DEUX GARES DE PAVILLY	100%	100%	100%	100%
RESIDENCE PAVILLY 1	100%	100%	100%	100%
EURL GUEUDRY LOTISSEMENT LA PIERRETT	100%	100%	100%	100%
SNC DES PRES	100%	100%	100%	100%
EURL GUEUDRY PROMOTION	100%	100%	100%	100%
SNC DE LA ROQUE D'AUBEVOYE	100%	100%	100%	100%
RESIDENCE ROUELLES 1	100%	100%	100%	100%
SNC DU BEAU SOLEIL D'ANDE	100%	100%	100%	100%
SCCV DU LATHAM	100%	100%	n/a	n/a

2.4 Sociétés exclues du périmètre de consolidation

Les sociétés SNC AT'OME MSA ROUTE DE MAROMME & SCCV PIERRE DE SEINE DEVILLE LES ROUEN ne sont pas intégrées au périmètre car elles sont détenues à hauteur de 25 % par le groupe et elles sont considérées comme non significatives.

La société 2G PATRIMOINE & FINANCEMENT, créée sur décembre 2020, détenue à 60 % par le groupe, n'a pas été intégrée au périmètre consolidé de l'année car cette dernière clôturera son 1^{er} exercice social au 31/12/2021 et à ce jour les comptes annuels ne sont pas établis. L'impact en terme de capitaux propres est considéré comme non significatif.

3 Référentiel comptable, modalités de consolidation, méthodes et règles d'évaluation

3.1 Référentiel comptable

Les comptes consolidés du groupe 2G sont établis conformément aux règles et principes comptables en vigueur en France. Les dispositions du règlement n°99.02 du Comité de Réglementation Comptable, homologué le 22 juin 1999 et modifié par le règlement du Comité de Réglementation Comptable ANC 2020-01 sont appliquées.

Première application :

L'exercice du 1/01/2021 au 31/12/2021 intègre la 1^{ère} application du Règlement ANC 2020-01 dont les conséquences pour le groupe sont :

- Le classement des IDP en autre dettes

3.2 Modalités de consolidation

3.2.1 Méthodes de consolidation

La consolidation est réalisée à partir des comptes arrêtés au 31/12/2021. Toutes les participations significatives dans lesquelles l'Entreprise ROLAND GUEUDRY & FILS assure le contrôle exclusif, directement ou indirectement, sont consolidées selon la méthode de l'intégration globale.

Toutes les transactions importantes entre les sociétés consolidées sont éliminées.

L'intégration globale consiste à :

- Intégrer dans les comptes de l'entreprise consolidante les éléments des comptes des entreprises consolidées, après retraitements éventuels ;
- Répartir les capitaux propres et le résultat entre les intérêts de l'entreprise consolidante et les intérêts des autres actionnaires ou associés dits "intérêts minoritaires" ;
- Éliminer les opérations en comptes entre l'entreprise intégrée globalement et les autres entreprises consolidées.

Les sociétés dans lesquelles le contrôle conjoint est exercé sont consolidées selon la méthode de l'intégration proportionnelle.

L'intégration proportionnelle consiste à :

- Intégrer dans les comptes de l'entreprise consolidante la fraction représentative de ses intérêts dans les comptes de l'entreprise consolidée, après retraitements éventuels ; aucun intérêt minoritaire n'est donc constaté ;
- Éliminer les opérations et comptes entre l'entreprise intégrée proportionnellement et les autres entreprises consolidées à hauteur du pourcentage d'intégration de l'entreprise intégrée proportionnellement.

3.2.2 Élimination des opérations intra-groupe

Conformément à la réglementation, les transactions entre les sociétés intégrées ainsi que les résultats internes entre ces sociétés ont été éliminés dans les comptes consolidés.

3.2.3 Écarts d'acquisition

Conformément aux dispositions réglementaires, les écarts d'acquisition représentent la différence entre :

- Le coût d'acquisition des titres de participation ;
- La quote-part de l'entreprise acquéreuse dans l'évaluation totale des actifs et passifs identifiés à la date d'acquisition.

Les écarts d'acquisition positifs sont inscrits à l'actif immobilisé.

Les écarts d'acquisition négatifs sont inscrits en provisions pour risques et charges.

Les écarts d'acquisitions sont composés dans leur ensemble d'éléments incorporels.

3.2.4 Amortissement ou dépréciation des écarts d'acquisition

- Ecart d'acquisition positif : Le groupe détermine la durée d'utilisation, limitée ou non. Lorsqu'il n'y a pas de limite prévisible à la durée pendant laquelle l'écart d'acquisition procurera des avantages économiques au groupe, ce dernier n'est pas amorti. Dans ce cas, un test de dépréciation est réalisé chaque année. En cas d'indice de pertes de valeurs, une dépréciation exceptionnelle est appliquée. Lorsqu'il existe, lors de l'acquisition, une limite prévisible à sa durée d'utilisation, l'écart d'acquisition est amorti linéairement sur cette durée, ou, si elle ne peut être déterminée de manière fiable, sur 10 ans.

Le groupe considère que les écarts d'acquisition positifs ont une durée d'utilisation illimitée et que les avantages économiques qu'ils procurent ne sont pas limités dans le temps.

- Les écarts d'acquisition négatifs sont inscrits en provision pour risques et charges et font l'objet éventuellement de reprises. Lorsque la non prise en compte d'ajustements conditionnels du prix d'acquisition dans le coût d'acquisition aboutit à la détermination d'un écart d'acquisition négatif, la reprise en résultat de cet écart d'acquisition est suspendue par prudence pour la partie correspondant au montant maximal d'ajustement de prix.

3.2.5 Dates de clôture des exercices des sociétés consolidées

Les sociétés sont consolidées sur la base de leur bilan arrêté au 31 décembre 2021 :

SOCIETES	Durée exercice en mois	
	N	N-1
SAS ENTREPRISE ROLAND GUEUDRY & FILS	12	12
SARL ABC COUVERTURE	12	12
EURL GUEUDRY LE CLOS DES BLES	12	12
EURL GUEUDRY LA FRENAYE	12	12
EURL GUEUDRY LE CLOS DES ORMEAUX	12	12
EURL GUEUDRY LOTISSEMENT LA PIERRETTE	12	12
EURL GUEUDRY PROMOTION	12	12
2G AGENCE IMMOBILIERE	12	12
2GUEUDRY CONSTRUCTIONS	12	12
2GUEUDRY CREATIVE	12	12
2GUEUDRY INGENIERIE	12	12
2GUEUDRY MAISON INDIVIDUELLE	12	12
SNC des TROIS PIERRES	12	12
SNC DE L'ABBAYE DE COURCELLES	12	12
SNC DE L'ABBAYE DE COURCELLES 2	12	12
SNC RESIDENCE BG1	12	12
SCCV RESIDENCE BG2	12	12
SCCV RESIDENCE BONSECOURS 2	12	12
SCCV RESIDENCE BONSECOURS 3	12	12
SNC DU BUT	12	12
SNC de la PLAINE du CAILLY	12	12
SNC des CHARITONS DE St SEBASTIEN	12	12
SNC des CHOUQUETS d'HATTENVILLE	12	12
SCCV RESIDENCE DE DUCLAIR	12	12
GROUPE BERTIN IMMOBILIER	12	12
SNC SAINTE MARGUERITE	12	12
SNC MAUPASSANT	12	12
SCCV RESIDENCE LE MESNIL 4	12	12
SCCV RESIDENCE LE MESNIL 5	12	12
SNC RESIDENCE LE MESNIL 5	12	12
SCCV RESIDENCE MSA 1	12	12
SNC RESIDENCE MSA 2	12	12
SNC DES PRES	12	12
SNC DES FAUBOURG YVETOT	12	12
SNC DE CARVILLE	12	12
SNC JARDINS DE CLERES	12	12
2 GUEUDRY PATRIMOINE	12	12
SNC ROQUE AUBEVOYE	12	12
SNC DU BEAU SOLEIL	12	12
SNC RESIDENCE DE PAVILLY	12	12
SNC DES 2 GARES DE PAVILLY	12	12
SCCV RESIDENCE BG 3	12	12
SCCV ROUELLES 1	12	12
SCCV BONSECOURS 4	12	12
SCCV RESIDENCE FAUVILLE 1	12	10
SCCV RESIDENCE MG	12	6
SAS NOHE	12	4
SCCV DU LATHAM 47	9	NC

3.3 Méthodes et règles d'évaluation

Les principes et méthodes appliqués par le Groupe 2G sont les suivants :

3.3.1 Application des méthodes de référence

L'application des méthodes préférentielles du règlement ANC 2020-01 est la suivante :

Application des méthodes de référence	Obligatoire /Référence	Oui Non N/A
• Comptabilisation des contrats de location-financement (1)	Obligatoire	Non
• Provisionnement des prestations de retraites et assimilés	Référence	Oui
• Étalement des frais d'émission et primes de remboursement des emprunts obligataires sur la durée de vie de l'emprunt	Obligatoire	N/A
• Comptabilisation en résultat des écarts de conversion actif / passif	Référence	N/A
• Comptabilisation à l'avancement des opérations partiellement achevées à la clôture de l'exercice	Référence	Oui

(1) : Pas de contrat significatif identifié

3.3.2 Immobilisations incorporelles

Les immobilisations incorporelles sont évaluées à leur valeur d'acquisition ou de production.

Les immobilisations incorporelles peuvent être amorties, le cas échéant, sur des périodes correspondant à leur protection légale ou à leur durée d'utilisation prévue.

3.3.3 Durées d'amortissement des immobilisations incorporelles

Les méthodes et durées d'amortissement retenues sont les suivantes :

Immobilisations incorporelles	Méthode	Durée
Logiciels & Brevets & Site internet	Linéaire	1 à 3 ans

3.3.4 Immobilisations corporelles

Les immobilisations corporelles figurent au bilan à leur coût d'acquisition ou de production.

L'amortissement est calculé en fonction de la durée d'utilisation estimée des différentes catégories d'immobilisations.

Les principales durées d'utilisations retenues sont les suivantes :

Eléments	Mode	Durée
Terrain & aménagements	Linéaire	7 à 20 ans
Agencements constructions	Linéaire	5 à 10 ans
Matériels	Linéaire	2 à 10 ans
Autres immobilisations corporelles	Linéaire	2 à 10 ans

3.3.5 Contrats de location-financement

Le groupe utilise peu ce système de financement. Aucun contrat n'a été considéré comme significatif.

3.3.6 Immobilisations financières

Ce poste est essentiellement constitué de prêts et cautionnements.

Les titres de participation sont liés à des sociétés dans lesquelles le groupe n'exerce aucune influence.

3.3.7 Stocks et travaux en-cours

- Stocks de marchandises & matières premières : ils sont évalués selon la méthode FIFO.

Une provision pour dépréciation est comptabilisée lorsque la valeur actuelle des stocks à la date du bilan est inférieure au coût inscrit dans les stocks.

- Encours : ils sont évalués selon la méthode à l'avancement. Seuls les lots vendus permettent d'obtenir un résultat à terminaison suffisamment fiable pour intégrer une méthode d'avancement dans la valorisation des travaux en cours relatifs à ces lots.

Une dépréciation des stocks égale à la différence entre la valeur brute déterminée suivant les modalités indiquées ci-dessus et le cours du jour ou la valeur de réalisation déduction faite des frais proportionnels de vente, est prise en compte lorsque cette valeur brute est supérieure à terme énoncé.

3.3.8 Créances et dettes

Les créances et les dettes sont valorisées à leur valeur nominale.

Une provision pour dépréciation des créances est pratiquée nominativement lorsque la valeur d'inventaire est inférieure à la valeur comptable.

3.3.9 Subventions d'investissement

Les subventions sont retraitées comme suit :

- Inscription en compte de régularisation passif pour leur montant non encore rapporté au résultat.

3.3.10 Trésorerie et valeurs mobilières de placement

Les valeurs mobilières de placement sont évaluées à leur coût d'achat ou de souscription, hors frais accessoires. Une provision pour dépréciation est constituée lorsque le cours de bourse ou la valeur probable de réalisation sont inférieurs à la valeur d'achat.

3.3.11 Impôts sur les bénéfices

Conformément aux prescriptions du CRC n°99-02, le groupe comptabilise des impôts différés en cas :

- de différences temporaires entre les valeurs fiscales et comptables des actifs et passifs au bilan consolidé ;
- de crédits d'impôts et de reports déficitaires.

Les impôts différés sont calculés selon la méthode du report variable, en appliquant le dernier taux d'impôt en vigueur pour chaque société.

Les actifs d'impôts différés ne sont pris en compte que :

- si leur récupération ne dépend pas des résultats futurs ;
- ou si leur récupération est probable par suite de l'existence d'un bénéfice imposable attendu dans un futur proche.

Le nouveau Règlement ANC 2020.01, impose l'inclusion des impôts différés passifs dans le poste Autres dettes

3.3.12 Provisions pour risques et charges

Compte tenu de l'activité du groupe, les provisions constatées ont pour objet de couvrir des risques ou litiges à caractère ponctuel ou latent. Ces éléments sont principalement relatifs à des litiges ponctuels.

3.3.13 Engagements de retraite et prestations assimilés

Le montant des droits, qui seraient acquis par les salariés pour le calcul des indemnités de départ à la retraite, est généralement déterminé en fonction de leur ancienneté et en tenant compte de la probabilité de présence dans l'entreprise à l'âge de la retraite.

L'ensemble de ces coûts est provisionné et systématiquement pris en compte dans le résultat sur la durée d'activité des salariés.

Les hypothèses d'évaluation sont :

- Taux d'actualisation : 0.98 %
- Taux de croissance des salaires : 0,5 %
- Taux de charges patronales : 40 %
- Age de départ à la retraite : 65 ans
- Taux de rotation du personnel : 0.5 %
- Table de taux de mortalité : INSEE 2021

3.3.14 Distinction entre résultat exceptionnel et résultat courant

Le résultat courant est celui provenant des activités dans lesquelles l'entreprise est engagée dans le cadre de ses affaires ainsi que les activités annexes qu'elle assume à titre accessoire ou dans le prolongement de ses activités normales.

Le résultat exceptionnel résulte des événements ou opérations inhabituels distincts de l'activité et qui ne sont pas censés se reproduire de manière fréquente et régulière.

3.3.15 Résultats par action

Le résultat par action correspond au résultat net consolidé – part du groupe – se rapportant au nombre moyen pondéré d'actions de la société mère, en circulation au cours de l'exercice (à l'exclusion des actions propres déduites des capitaux propres).

4 Comparabilité des comptes

4.1 Changements comptables

Néant.

4.2 Changements de présentation

L'exercice du 1/01/2021 au 31/12/2021 intègre la 1^{ère} application du Règlement ANC 2020-01 dont les conséquences pour le groupe sont :

- le classement des IDP en autre dettes

4.3 Variations de périmètre

4.3.1 Entrées de périmètre

Une société a été créée sur l'exercice :

Sociétés	% détention
SCCV du Latham	100 %

4.3.2 Sorties de périmètre

Néant.

4.3.3 Autres mouvements

La société Entreprise Roland Gueudry & Fils a absorbé la société Eurl Gueudry Le Clos des Blés par l'intermédiaire d'une TUP (Transmission Universelle de Patrimoine). Cette opération a été réalisée en décembre 2020 avec un effet sur janvier 2021.

4.3.4 Changements de méthodes de consolidation

Néant.

5 Notes sur le bilan et le compte de résultat

5.1 Mouvements de l'actif immobilisé

	A nouveau	Autres Mouvements	Augment.	Diminution	31/12/2021
Immobilisations Incorporelles					
Concessions, brevet, licences	143		8		151
Autres immobilisations incorporelles	4		24		28
Ecart acquisition	54				54
TOTAL	201	0	32	0	233
Immobilisations Corporelles					
Terrain	32				32
Construction	110				110
Installat°, matériels	2 178		74	78	2 174
Autres immobilisations	4 006		102	103	4 005
Immobilisations en cours	6				6
TOTAL	6 332	0	176	181	6 327
Immobilisations financières					
Titres de participation	10				10
Prêts / dépôts	82		14		96
TOTAL	92	0	14	0	106
TOTAL ACTIF IMMOBILISE	6 625	0	222	181	6 666

5.2 Mouvements des amortissements

	A nouveau	Autres mouvements	Augment.	Diminution	31/12/2021
Amortissements Incorporelles					
/ Concessions, brevet, licences	134		8		142
TOTAL	134	0	8	0	142
Amortissements Corporels					
/ Terrain	33				33
/ Construction	94		11		105
/ Installations, matériels	1 542		168	72	1 638
/ Autres immobilisations	2 991		399	101	3 289
TOTAL	4 660	0	578	173	5 065
TOTAL AMORTISSEMENTS	4 794	0	586	173	5 207

5.3 Ecart d'acquisition

❖ Ecart d'acquisition Positifs (Goodwill)

K€	Ecart d'acquisition	Amort. AN	Dotations de l'exercice	Ecart d'acquisition nets
ABC COUVERTURE	54	N/A	N/A	54
Total	54	0	0	54

L'écart d'acquisition positif n'est pas amorti. En effet, la durée d'utilisation n'étant pas limitée, ce dernier fait l'objet d'un test de valeur. Ce dernier fait l'objet d'un test de valeur sur la base d'un multiple d'Ebitda.

❖ Ecarts d'acquisition Négatifs (Badwill)

K€	Ecarts d'acquisition	Amort. AN	Reprise de l'exercice	Ecarts d'acquisition nets
GROUPE BERTIN	526	11		515
Total	526	11	0	515

L'acquisition du GROUPE BERTIN IMMOBILIER a donné lieu à la constatation d'un badwill de 526 K€. Cet écart d'acquisition a été calculé en activant le déficit fiscal pour 477 K€.

Cette opération est assortie d'une clause de complément prix couvrant les clôtures du 31 décembre 2018 à 2022, sur une liste précise de programmes via des structures dédiées. Le groupe considérant qu'il ne peut pas déterminer de façon fiable le montant du complément de prix, aucun montant n'a été pris en compte par prudence dans la détermination de l'écart d'acquisition. Cette non prise en compte des ajustements conditionnels du prix d'acquisition dans le coût d'acquisition a abouti à la détermination d'un écart d'acquisition négatif de 526 K€. Par prudence, et conformément à la réglementation en vigueur, la reprise en résultat de cet écart d'acquisition négatif a été suspendue. Les compléments de prix éventuels seront imputés sur cet écart d'acquisition négatif. »
Sur N-1, une reprise a été opérée de 11 K€ correspondant au complément de prix payé sur l'exercice.

5.4 Stocks et en-cours

Montants en K€	AA	Autres mouvements	Variation	31/12/2021
Valeurs brutes				
Matières premières	4 248		-1 802	2 446
Marchandises	6 421		-287	6 134
En cours	3 708		-1 154	2 554
TOTAL	14 377	0	-3 243	11 134
Provisions pour dépréciation				
Matières premières	235		272	507
Marchandises	268		277	545
En cours	7		76	83
TOTAL	510	0	625	1 135
Valeurs nettes				
Matières premières	4 013	0	-2 074	1 939
Marchandises	6 153	0	-564	5 589
En cours	3 701	0	-1 230	2 471
TOTAL	13 867	0	-3 868	9 999

5.5 Ventilation des créances par échéance

Toutes les créances sont à moins d'un an, excepté les créances douteuses provisionnées au bilan pour 383 K€.

5.6 Dépréciation de l'actif circulant

Les dépréciations de l'actif circulant se décomposent selon :

Montant en K€	AA	Mvts de périmètre	Dotations	Reprises	31/12/2021
Stocks	510		655	30	1 135
Créances	274		128	19	383
Total	784	0	783	49	1 518

5.7 Provisions pour risques et charges

Les provisions pour risques et charges se décomposent de la manière suivante :

	AA	Autres mouvements	Dotations	Reprises	31/12/2021
Provision badwill	515				515
Provision pour IFC	226		98	13	311
Provision pour litiges	26		37	58	5
	767	0	135	71	831

5.8 Impôts différés

La prise en compte, au 31 décembre 2021, d'imposition différée dans les comptes consolidés a eu, poste par poste, les incidences suivantes (en K €) :

Impôts différés sur retraitements		
Opérations internes		-108
Provision IFC		79
	TOTAL	-29
Impôts différés sur décalage temporaires		
Provisions non déductibles		178
Déficits fiscaux		653
Autres décalages temporaires		2
	TOTAL	833
Cumul ID sur retraitements et décalages		804
Valeurs au bilan		
	ACTIF	918
	PASSIF	114
	TOTAL	804

Il est à noter que Malgré les pertes fiscales récentes, la totalité du déficit reportable GBI a été activé (impact ID = 453 K€) compte tenu des prévisions de bénéfices fiscaux anticipés sur les 2 prochaines années. La période d'analyse coïncide avec celle couverte par la clause de complément prix. De plus, en cas d'absence de bénéfices fiscaux, l'impact en fiscalité différée de ce déficit se trouvera compensée par la reprise du « badwill ».

Le déficit fiscal de la société Entreprise Roland Gueudry & Fils a été activé en fiscalité différée du fait de sa récupération probable à court terme, impact ID de 190 K€.

5.9 Preuve d'impôt

RESULTAT CONSO	-412
IS CONSO	-118
RESULTAT CONSO AVANT IS	-530
IS THEORIQUE	-133
Ecart is théorique/conso	15
<i>Réintégrations définitives</i>	53
Amort exédentaires	17
Tvts	9
Amendes	2
Divers	24
Quote part dividendes	0
<i>Déductions définitives</i>	19
Plus value à long terme	-2
Divers	0
Macron	21
Base IS	34
Is correspondant	8
Crédit impôts	9
Différentiel de taux	-2
Ecart expliqué	15
Ecart résiduel	-1

5.10 Capitaux propres

Au 31 décembre 2021, le capital social se compose de 1 476 actions de 135,50 euros de valeur nominale.

Capitaux propres par action (en €)

	2021	2020	2019
Capitaux propres	3 349 664	3 762 229	5 987 896
Nombre d'actions	1 476	1 476	1 476
Capitaux propres / actions	2 269.42	2 548.94	4 056.84

5.11 Emprunts et dettes financières

Elles peuvent être ventilées par échéance de la manière suivante :

ETAT DES DETTES	Montant brut	1 an au plus	Plus d'1 an, - 5 ans	Plus de 5 ans
Emprunts obligataires	1087	1075	12	
Emprunts bancaires	11 810	4 726	6 801	283
Découvert bancaire	2 912	2 912		
TOTAL	15 809	8 713	6 813	283

5.12 Engagements hors bilan

Engagements donnés

<u>SAS ROLAND GUEUDRY & FILS</u>	Euros
Cautions solidaire en garantie du contrat de crédit bail souscrit par SAS 2G Constructions	152 000
Cautions solidaire au profit du CDN en garantie du prêt souscrit par SARL 2G Patrimoine	432 000
SNC Abbaye de Courcelles :Cautions solidaire au profit du CRCA en garantie de la garantie de parachèvement	180 000
SNC Ste Marguerite : cautions solidaire en garantie du prêt CDN de 550k€	350 000
SCCV Res.Mesnil 5 : cautions solidaire en garantie de la ligne de crédit CRCA de 1300k€ et de la GFA	4 639 000
SNC Res.mesnil 5 : cautions solidaire en garantie de la GFA de 1384K€	1 384 000
Cautions solidaire envers Homunity en garantie de l'emprunt obligataire de 950K€ porté par GBI	1 072 042
Nantissement de 100% des actions de la SAS GBI au profit de CDN, CE et CRCA	1 500 000
<u>2G PATRIMOINE</u>	
Promesse d'affectation hypothécaire au profit du CRCA	432 000 €
<u>SNC ABBAYE DE COURCELLES</u>	
Privilège prêteurs de deniers au profit du CRCA en garantie du prêt	180 000 €
<u>SNC SAINTE MARGUERITE</u>	
Privilège prêteur de deniers au profit du CDN en garantie de l'emprunt	550 000 €
Promesse d'affectation hypothécaire en profit du CDN en garantie de crédit accompagnement	1 696 000 €
<u>SCCV MESNIL 5</u>	
Privilège prêteurs de deniers en garantie du prêt CRCA	605 000 €
Privilège prêteurs de deniers en garantie du prêt CRCA	765 000 €
<u>SCCV BONSECOURS 2</u>	
Hypothèque en 1er rang au profit de la Caisse d'Epargne	1 500 000 €
<u>SNC MESNIL 5</u>	
Promesse d'affectation hypothécaire à 1ère demande au profit du CRCA en garantie de la GFA et d'un prêt	1 384 000 €
<u>SCCV BONSECOURS 2</u>	
Hypothèque en 1er rang au profit de la CE	1 500 000 €

Engagements reçus

<u>SAS ROLAND GUEUDRY & FILS</u>		Euros
Garantie de livraison :		
Caution QBE		2 903 389
Caution ERGO		857 065
<u>2G CONSTRUCTION</u>		
Caution solidaire de la SAS ROLAND GUEUDRY & FILS en garantie d'un contrat de crédit bail		152 000 €
<u>2G PATRIMOINE</u>		
Caution solidaire de la SAS ROLAND GUEUDRY & FILS au profit d'un ets bancaire		432 000 €
<u>SNC ABBAYE DE COURCELLES</u>		
Caution solidaire de la SAS Ets Gueudry en garantie de la garantie de parachèvement		180 000 €
<u>SNC SAINTE MARGUERITE</u>		
Caution personnelle et solidaire de la SAS Ets Gueudry en garantie d'un prêt		350 000 €
Caution personnelle et solidaire de la SAS EXTRACO CREATION en garantie d'un prêt		350 000 €
<u>2GUEUDRY MAISONS INDIVIDUELLES</u>		
Cautions données par les garants : CGI		35 946 829 €
Cautions données par les garants : ERGO		388 165 €
<u>2G AGENCE IMMOBILIERE</u>		
Caution SOCAF pour l'activité de gestion immobilière		150 000 €
Caution SOCAF pour l'activité de transaction avec manquement de fonds		120 000 €
Caution SOCAF pour l'activité syndic		120 000 €

5.13 Effectif moyen

Cadres	22
Agents de maîtrise et techniciens	105
Ouvriers	114

La reconnaissance de l'UES (Unité Economique et Social) a été actée sur l'exercice.

6 Explications du compte de résultat et Autres informations

6.1 Ventilation du chiffre d'affaires par société

SOCIETES	CA en K€
2G Agence	53
2G Construction	4 770
2G Créative	856
2G Igénierie	1
2G Maison	37 407
Abbaye de courcelles	550
Abc Couverture	151
Bonsecours 2	734
But	324
Carville	180
Charito	614
Clères	71
Groupe Bertin Immo	887
Ent Roland Gueudry	1 355
La Frenaye	113
Marguerite	472
Mesnil 4	4 043
Mesnil 5	4 297
Mg	1 005
Promotion	2 014
Rouelles	1 159
	61 056

6.2 Détails des reprises et transferts de charges

Montants en K€	31/12/2021
Reprises provisions	133
Transferts de charges	253
TOTAL	386

6.3 Détails des dotations aux amortissements et provisions

Montants en K€	31/12/2021
Dotations aux amortissements d'exploitation	584
Dotations aux provisions d'exploitations	922
TOTAL	1506

6.4 Résultat financier

Montants en K€	31/12/2021
Produits financiers placement	5
Escomptes obtenus	72
Transferts de charges financières	129
Reprise provision	
Total	206
Intérêts sur financement	166
Intérêts et charges assimilés	83
Dotation provision	
Autres charges financières	
Total	249
Résultat financier	-43

6.5 Résultat exceptionnel

Montants en K€	31/12/2021
Produits exceptionnels	
Produits exceptionnels sur opérations de gestion	
Cessions d'actifs corporels	53
Quote part subvention	10
Reprises exceptionnelles	26
Total	89
Charges exceptionnelles	
Charges exceptionnelles sur opérations de gestion	102
Valeurs nettes comptables actifs corporels cédés	7
Dotations exceptionnelles	5
Total	114
Résultat exceptionnel	-25

6.6 Dirigeants : Rémunération allouée aux membres des organes d'administration et de direction

Cette information aboutirait à communiquer un montant individuel.