

RCS : LE MANS
Code greffe : 7202

Documents comptables

REGISTRE DU COMMERCE ET DES SOCIETES

Le greffier du tribunal de commerce de LE MANS atteste l'exactitude des informations transmises ci-après

Nature du document : Documents comptables (B-S)

Numéro de gestion : 2010 B 00571
Numéro SIREN : 523 407 724
Nom ou dénomination : 2 P PATRIMOINE

Ce dépôt a été enregistré le 03/04/2019 sous le numéro de dépôt 1866

Duplicata
GREFFE DU
TRIBUNAL DE COMMERCE
DU MANS

Cité Judiciaire
1 Avenue Pierre Mendès France
72014 LE MANS CX 2
Contact: Gtesarthe@aol.com Site: www.infogreffe.fr
TEL : 0 891 01 11 11

RECEPISSE DE DEPOT

SA FIDEXOR

13 chemin DU LEVANT
01210 Ferney-voltaire

V/REF :
N/REF : 2010 B 571 / 2019-B-1866

Le greffier du tribunal de commerce du Mans certifie qu'il a reçu le 03/04/2019,

les documents comptables prévus aux articles L 232-21 et suivants du code de commerce, de l'exercice clos le 30/06/2018.

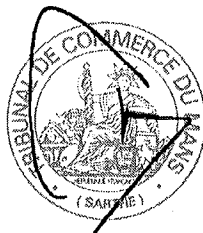
Concernant la société

2 P PATRIMOINE
Société par actions simplifiée
13 chemin de Beauvoir
la Brahaniere
72320 Vibraye

Le dépôt a été enregistré sous le numéro 2019-B-1866 le 03/04/2019

R.C.S. LE MANS 523 407 724 (2010 B 571)

Fait à LE MANS le 03/04/2019,
LE GREFFIER



2 P PATRIMOINE
Société par Actions Simplifiée Unipersonnelle
Capital social : 769.820 Euros
Siège social : La Brahanière
13, chemin de Beaunoir
72320 VIBRAYE

RCS LE MANS 523 407 724

**DÉCISION D'AFFECTION DU RÉSULTAT
DE L'EXERCICE CLOS LE 30 JUIN 2018**

Décisions de l'actionnaire unique du 31 décembre 2018

L'actionnaire unique décide d'imputer la perte de l'exercice de 35.853,63 Euros en totalité au compte « Autres réserves », qui se trouvera ainsi ramené à la somme de 489.544,23 Euros.

Monsieur Patrice JOUBERT,
Président



COMPTES ANNUELS

2018

Période du 01/07/2017 au 30/06/2018



SIGNATURE

SAS 2 P.PATRIMOINE

13 Chemin de Beaunoir
72320 VIBRAYE

APE : 6820B
Siret : 52340772400021

FIDEXOR

Société d'Expertise Comptable inscrite au tableau
de l'ordre de LYON

13 Chemin du Levant

01210 FERNEY-VOLTAIRE

Tél : 04.50.40.52.30

Courriel : fidexor@safidexor.com

ETATS FISCAUX

Désignation de l'entreprise <u>SAS 2 P. PATRIMOINE</u>		Durée de l'exercice exprimée en nombre de mois* <u>12</u>					
Adresse de l'entreprise <u>13 Chemin de Beaunoir 72320 VIBRAYE</u>		Durée de l'exercice précédent* <u>12</u>					
Numéro SIRET* <u>5 2 3 4 0 7 7 2 4 0 0 0 2 1</u>			Néant <input type="checkbox"/> *				
			Exercice N clos le, 30/06/2018				
		Brut 1	Amortissements, provisions 2	Net 3			
Capital souscrit non appelé (I)		AA					
ACTIF IMMOBILISÉ*	IMMOBILISATIONS INCORPORELLES	Frais d'établissement *	AB	AC			
		Frais de développement *	CX	CQ			
		Concessions, brevets et droits similaires	AF	AG			
		Fonds commercial (1)	AH	AI			
		Autres immobilisations incorporelles	AJ	AK			
		Avances et acomptes sur immobilisations incorporelles	AL	AM			
	IMMOBILISATIONS CORPORELLES	Terrains	AN	AO	1 211 948	1 211 948	
		Constructions	AP	AQ	2 215 744	660 770	1 554 974
		Installations techniques, matériel et outillage industriels	AR	AS			
		Autres immobilisations corporelles	AT	AU	32 237	26 332	5 905
		Immobilisations en cours	AV	AW	21 420		21 420
		Avances et acomptes	AX	AY			
	IMMOBILISATIONS FINANCIÈRES (2)	Participations évaluées selon la méthode de mise en équivalence	CS	CT			
		Autres participations	CU	CV	609 882		609 882
		Créances rattachées à des participations	BB	BC			
		Autres titres immobilisés	BD	BE			
		Prêts	BF	BG			
Autres immobilisations financières*		BH	BI				
TOTAL (II)		BJ	BK	4 091 233	687 102	3 404 130	
ACTIF CIRCULANT	STOCKS *	Matières premières, approvisionnements	BL	BM			
		En cours de production de biens	BN	BO			
		En cours de production de services	BP	BQ			
		Produits intermédiaires et finis	BR	BS			
		Marchandises	BT	BU			
	Avances et acomptes versés sur commandes	BV	BW				
	CRÉANCES	Clients et comptes rattachés (3)*	BX	BY			
		Autres créances (3)	BZ	CA	130 159		130 159
		Capital souscrit et appelé, non versé	CB	CC			
	DIVERS	Valeurs mobilières de placement (dont actions propres :	CD	CE			
Disponibilités		CF	CG	21 943		21 943	
Comptes de régularisation	Charges constatées d'avance (3)*	CH	CI	692		692	
	TOTAL (III)	CJ	CK	152 794		152 794	
	Frais d'émission d'emprunt à étaler (IV)	CW					
	Primes de remboursement des obligations (V)	CM					
	Ecarts de conversion actif* (VI)	CN					
TOTAL GÉNÉRAL (I à VI)		CO	4 244 028	IA	687 102	3 556 925	
Renvois : (1) Dont droit au bail :		CP	(2) part à moins d'un an des immobilisations financières nettes		(3) Part à plus d'un an	CR	
Clause de réserve de propriété :*	Immobilisations :	Stocks :			Créances :		

Désignation de l'entreprise		SAS 2 P. PATRIMOINE		Néant <input type="checkbox"/> *	
				Exercice N	
CAPITAUX PROPRES	Capital social ou individuel (1)* (Dont versé : 769 820)	DA		769 820	
	Primes d'émission, de fusion, d'apport, ...	DB			
	Ecarts de réévaluation (2)* (dont écart d'équivalence EK)	DC			
	Réserve légale (3)	DD		97 000	
	Réserves statutaires ou contractuelles	DE			
	Réserves réglementées (3)* (Dont réserve spéciale des provisions pour fluctuation des cours B1)	DF			
	Autres réserves (Dont réserve relative à l'achat d'oeuvres originales d'artistes vivants* EJ)	DG		525 397	
	Report à nouveau	DH			
	RÉSULTAT DE L'EXERCICE (bénéfice ou perte)	DI		(35 853)	
	Subventions d'investissement	DJ			
	Provisions réglementées *	DK			
		TOTAL (I)	DL		1 356 364
Autres fonds propres	Produit des émissions de titres participatifs	DM			
	Avances conditionnées	DN			
	TOTAL (II)	DO			
Provisions pour risques et charges	Provisions pour risques	DP			
	Provisions pour charges	DQ			
	TOTAL (III)	DR			
DETTES (4)	Emprunts obligataires convertibles	DS			
	Autres emprunts obligataires	DT			
	Emprunts et dettes auprès des établissements de crédit (5)	DU		355 137	
	Emprunts et dettes financières divers (Dont emprunts participatifs EI)	DV		1 829 044	
	Avances et acomptes reçus sur commandes en cours	DW			
	Dettes fournisseurs et comptes rattachés	DX		13 988	
	Dettes fiscales et sociales	DY		2 390	
	Dettes sur immobilisations et comptes rattachés	DZ			
Autres dettes	EA				
Compte régul.	Produits constatés d'avance (4)	EB			
	TOTAL (IV)	EC		2 200 561	
	Ecarts de conversion passif* (V)	ED			
	TOTAL GÉNÉRAL (I à V)	EE		3 556 925	
RENOVOIS	(1) Écart de réévaluation incorporé au capital	1B			
	(2) Dont { Réserve spéciale de réévaluation (1959) Écart de réévaluation libre Réserve de réévaluation (1976)	1C			
		1D			
		1E			
	(3) Dont réserve spéciale des plus-values à long terme *	1F			
(4) Dettes et produits constatés d'avance à moins d'un an	EG		1 932 465		
(5) Dont concours bancaires courants, et soldes créditeurs de banques et CCP	EH			15	

* Des explications concernant cette rubrique sont données dans la notice n° 2032

Désignation de l'entreprise : SAS 2 P. PATRIMOINE		Exercice N			Néant <input type="checkbox"/> *
		France	Exportations et livraisons intracommunautaires	Total	
PRODUITS D'EXPLOITATION	Ventes de marchandises*	FA	FB	FC	
	Production vendue { biens * services *	FD	FE	FF	
		FG	FH	FI	151 303
	Chiffres d'affaires nets *	FJ	FK	FL	151 303
	Production stockée*			FM	
	Production immobilisée*			FN	
	Subventions d'exploitation			FO	
	Reprises sur amortissements et provisions, transferts de charges* (9)			FP	
	Autres produits (1) (11)			FQ	
	Total des produits d'exploitation (2) (I)				FR
CHARGES D'EXPLOITATION	Achats de marchandises (y compris droits de douane)*			FS	
	Variation de stock (marchandises)*			FT	
	Achats de matières premières et autres approvisionnements (y compris droits de douane)*			FU	
	Variation de stock (matières premières et approvisionnements)*			FV	
	Autres achats et charges externes (3) (6 bis)*			FW	38 876
	Impôts, taxes et versements assimilés*			FX	19 236
	Salaires et traitements*			FY	
	Charges sociales (10)			FZ	
	DOTATIONS D'EXPLOITATION	Sur immobilisations { - dotations aux amortissements* - dotations aux provisions*		GA	101 066
				GB	
		Sur actif circulant : dotations aux provisions*		GC	
	Pour risques et charges : dotations aux provisions		GD		
	Autres charges (12)			GE	1
Total des charges d'exploitation (4) (II)				GF	159 180
1 - RÉSULTAT D'EXPLOITATION (I - II)				GG	(7 875)
opérations en commun	Bénéfice attribué ou perte transférée*		(III)	GH	
	Perte supportée ou bénéfice transféré*		(IV)	GI	
PRODUITS FINANCIERS	Produits financiers de participations (5)			GJ	
	Produits des autres valeurs mobilières et créances de l'actif immobilisé (5)			GK	
	Autres intérêts et produits assimilés (5)			GL	1 926
	Reprises sur provisions et transferts de charges			GM	
	Différences positives de change			GN	
	Produits nets sur cessions de valeurs mobilières de placement			GO	
Total des produits financiers (V)				GP	1 926
CHARGES FINANCIÈRES	Dotations financières aux amortissements et provisions*			GQ	
	Intérêts et charges assimilées (6)			GR	29 904
	Différences négatives de change			GS	
	Charges nettes sur cessions de valeurs mobilières de placement			GT	
Total des charges financières (VI)				GU	29 904
2 - RÉSULTAT FINANCIER (V - VI)				GV	(27 978)
3 - RÉSULTAT COURANT AVANT IMPÔTS (I - II + III - IV + V - VI)				GW	(35 853)

ANNEXE

Synthèse de l'annexe

	Applicable	Non applicable	Non significatif
- Règles et méthodes comptables	x		
- Faits caractéristiques		x	
- Actif immobilisé	x		
- Détail des immobilisations		x	
- Frais d'établissement		x	
- Frais de recherche et de développement		x	
- Fonds commercial		x	
- Intérêts immobilisés		x	
- Immobilisations en cours de production		x	
- Approche par composant		x	
- Estimation des titres immobilisés de l'activité de portef		x	
- Liste des filiales	x		
- Détail des amortissements	x		
- Tests de dépréciation des immobilisations		x	
- Informations sur les stocks		x	
- Etat des échéances des créances	x		
- Produits à recevoir		x	
- Informations sur la créance résultant du report en arriè des déficits		x	
- Dépréciation des immobilisations		x	
- Dépréciation des stocks		x	
- Dépréciation des créances		x	
- Dépréciation des valeurs mobilières		x	
- Intérêts sur éléments de l'actif circulant		x	
- Composition du capital social	x		
- Parts bénéficiaires		x	
- Obligations convertibles échangeables		x	
- Tableau d'affectation du résultat de l'exercice précède	x		
- Tableau de variation des capitaux propres	x		
- Provisions réglementées		x	
- Provisions pour risques et charges		x	
- Etat des échéances des dettes	x		
- Dettes garanties par des suretés réelles		x	
- Charges à payer	(Détail)		
- Passifs sans évaluation fiable		x	
- Primes de remboursement d'emprunts		x	
- Ecart de conversion sur créances et dettes		x	
- Clause de réserve de propriété		x	
- Dettes et créances représentées par des effets de com		x	
- Différences d'évaluation sur éléments fongibles		x	
- Actions propres		x	
- Règlement des difficultés des entreprises		x	
- Charges constatées d'avance	(Détail)		
- Produits constatés d'avance		x	

Synthèse de l'annexe

	Applicable	Non applicable	Non significatif
- Ventilation du chiffre d'affaires net	x		
- Contrats à long terme		x	
- Frais accessoires d'achat		x	
- Informations sur les honoraires des commissaires aux	x		
- Eléments imputables à un autre exercice		x	
- Opérations faites en commun		x	
- Résultat financier		x	
- Transferts de charges d'exploitation et financières		x	
- Transactions avec des parties liées		x	
- Eléments exceptionnels imputables à un autre exercic		x	
- Eléments exceptionnels		x	
- Transferts de charges exceptionnelles		x	
- Base de l'impôt sur les sociétés		x	
- Impact des évaluations fiscales dérogatoires		x	
- Ventilation de l'impôt sur les bénéfices		x	
- Incidence des modifications votées entre la date de clô et la date d'arrêté des comptes		x	
- Accroissements et allègements de la dette future d'imp		x	
- Intégration fiscale : Identité de la société tête de group		x	
- Evénements postérieurs à la clôture		x	
- Informations sur transactions effectuées sur les march de produits dérivés		x	
- Effectifs		x	
- Compte Personnel de Formation (C.P.F)		x	
- Avances et crédits alloués aux dirigeants sociaux		x	
- Rémunération globale et par catégorie de dirigeants		x	
- Identité de la société mère consolidant les comptes de		x	
- Engagements financiers donnés			x
- Autres opérations non inscrites au bilan		x	
- Engagements financiers reçus			x
- Crédit-bail		x	
- Engagement de retraite		x	
- CICE		x	
- Aspects environnementaux		x	
- Tableau des cinq derniers exercices		x	

Règles et méthodes comptables

Désignation de la société : SAS 2 P.PATRIMOINE

Annexe au bilan avant répartition de l'exercice clos le 30/06/2018, dont le total est de 3 556 926 euros et au compte de résultat de l'exercice, présenté sous forme de liste, dégageant une perte de 35 854 euros.

L'exercice a une durée de 12 mois, recouvrant la période du 01/07/2017 au 30/06/2018.

Les notes ou tableaux ci-après font partie intégrante des comptes annuels.

Ces comptes annuels ont été arrêtés le 30/06/2018 par les dirigeants de l'entreprise.

Règles générales

Les comptes annuels de l'exercice au 30/06/2018 ont été établis conformément au règlement de l'Autorité des Normes Comptables n°2016-07 du 4 novembre 2016 à jour des différents règlements complémentaires à la date de l'établissement des dits comptes annuels.

Les conventions comptables ont été appliquées avec sincérité dans le respect du principe de prudence, conformément aux hypothèses de base :

- continuité de l'exploitation,
- permanence des méthodes comptables d'un exercice à l'autre,
- indépendance des exercices.

et conformément aux règles générales d'établissement et de présentation des comptes annuels.

La méthode de base retenue pour l'évaluation des éléments inscrits en comptabilité est la méthode des coûts historiques.

Seules sont exprimées les informations significatives. Sauf mention, les montants sont exprimés en euros.

Immobilisations corporelles et incorporelles

Les immobilisations corporelles et incorporelles sont évaluées à leur coût d'acquisition pour les actifs acquis à titre onéreux, à leur coût de production pour les actifs produits par l'entreprise, à leur valeur vénale pour les actifs acquis à titre gratuit et par voie d'échange.

Le coût d'une immobilisation est constitué de son prix d'achat, y compris les droits de douane et taxes non récupérables, après déduction des remises, rabais commerciaux et escomptes de règlement de tous les coûts directement attribuables engagés pour mettre l'actif en place et en état de fonctionner selon l'utilisation prévue. Les droits de mutation, honoraires ou commissions et frais d'actes liés à l'acquisition, sont rattachés à ce coût d'acquisition. Tous les coûts qui ne font pas partie du prix d'acquisition de l'immobilisation et qui ne peuvent pas être rattachés directement aux coûts rendus nécessaires pour mettre l'actif en place et en état de fonctionner conformément à l'utilisation prévue, sont comptabilisés en charges.

Amortissements

Les amortissements pour dépréciation sont calculés suivant le mode linéaire en fonction de la durée de vie prévue.

- * Constructions : 10 à 50 ans
- * Agencements des constructions : 10 à 20 ans
- * Matériel de bureau : 5 à 10 ans
- * Matériel informatique : 3 ans
- * Mobilier : 10 ans

La durée d'amortissement retenue par simplification est la durée d'usage pour les biens non décomposables à l'origine.

L'entreprise a apprécié à la date de clôture, en considérant les informations internes et externes à sa disposition, l'existence d'indices montrant que les actifs ont pu perdre notablement de la valeur.

Règles et méthodes comptables

Titres de participations

Les titres de participation sont évalués à leur coût d'acquisition hors frais accessoires.

La valeur d'inventaire des titres correspond à la valeur d'utilité pour l'entreprise. Elle est déterminée en fonction de l'actif net de la filiale, de sa rentabilité et de ses perspectives d'avenir. Lorsque la valeur d'inventaire est inférieure au coût d'acquisition, une dépréciation est constituée du montant de la différence.

Créances

Les créances sont valorisées à leur valeur nominale. Une dépréciation est pratiquée lorsque la valeur d'inventaire est inférieure à la valeur comptable.

Frais d'émission des emprunts

Les frais d'émission des emprunts sont pris en compte immédiatement dans les charges de l'exercice.

Notes sur le bilan

Actif immobilisé

Tableau des immobilisations

	Au début d'exercice	Augmentatio	Diminution	En fin d'exercice
- Frais d'établissement et de développement				
- Fonds commercial				
- Autres postes d'immobilisations incorporelles				
Immobilisations incorporelles				
- Terrains	1 211 949			1 211 949
- Constructions sur sol propre	2 210 610			2 210 610
- Constructions sur sol d'autrui				
- Installations générales, agencements et aménagement des constructions	600	4 535		5 135
- Installations techniques, matériel et outillage industriels				
- Installations générales, agencements aménagement divers				
- Matériel de transport				
- Matériel de bureau et informatique, mobilier	31 130	1 108		32 238
- Emballages récupérables et divers				
- Immobilisations corporelles en cours	21 420			21 420
- Avances et acomptes				
Immobilisations corporelles	3 475 709	5 643		3 481 352
- Participations évaluées par mise en équivalence				
- Autres participations	609 882			609 882
- Autres titres immobilisés				
- Prêts et autres immobilisations financières				
Immobilisations financières	609 882			609 882
ACTIF IMMOBILISE	4 085 591	5 643		4 091 234

Notes sur le bilan

Liste des filiales et participations

Tableau réalisé en Kilo-euros

- (1) Capital - (2) Capitaux propres autres que le capital - (3) Quote-part du capital détenue (en pourcentage)
 (4) Valeur comptable brute des titres détenus - (5) Valeur comptable nette des titres détenus
 (6) Prêts et avances consentis par l'entreprise et non encore remboursés - (7) Montants des cautions et avals donnés par l'entreprise
 (8) Chiffre d'affaires hors taxes du dernier exercice écoulé - (9) Résultat du dernier exercice clos
 (10) Dividendes encaissés par l'entreprise au cours de l'exercice

	(1)	(2)	(3)	(4)	(5)	(6)	(7)	(8)	(9)	(10)
A. RENSEIGNEMENTS DETAIL SUR CHAQUE TITRE										
- Filiales (détenues à + 50 %)										
SC LES JARDINS DE DENYS	10	-1	99,00	10	10				-1	
- Participations (détenues entre 10 et 50%)										
B. RENSEIGNEMENTS GLOB SUR LES AUTRES TITRES										
- Autres filiales françaises										
- Autres filiales étrangères										
- Autres participations françai										
- Autres participations étrangè										

Notes sur le bilan

Amortissements des immobilisations

	Au début de l'exercice	Augmentatio	Diminutions	A la fin de l'exercice
- Frais d'établissement et de développement				
- Fonds commercial				
- Autres postes d'immobilisations incorporelles				
Immobilisations incorporelles				
- Terrains				
- Constructions sur sol propre	563 568	96 355		659 923
- Constructions sur sol d'autrui				
- Installations générales, agencements et aménagements des constructions	370	477		847
- Installations techniques, matériel et outillage industriels				
- Installations générales, agencements aménagements divers				
- Matériel de transport				
- Matériel de bureau et informatique, mobilier	22 098	4 235		26 333
- Emballages récupérables et divers				
Immobilisations corporelles	586 037	101 066		687 103
ACTIF IMMOBILISE	586 037	101 066		687 103

Notes sur le bilan

Les opérations s'analysent comme suit :

	Immobilisations Incorporelles	Immobilisations Corporelles	Total
Ventilation des dotations			
Compléments liés à une réévaluation			
Eléments amortis selon mode linéaire		101 066	101 066
Eléments amortis selon autre mode			
Dotations exceptionnelles			
Dotations de l'exercice		101 066	101 066
Ventilation des diminutions			
Eléments transférés à l'actif circulant			
Eléments cédés			
Eléments mis hors service			
Diminutions de l'exercice			

Notes sur le bilan

Actif circulant

Etat des créances

Le total des créances à la clôture de l'exercice s'élève à 130 852 euros et le classement détaillé par échéance s'établit comme suit :

	Montant brut	Echéances à moins d'un an	Echéances à plus d'un an
Créances de l'actif immobilisé :			
Créances rattachées à des participations			
Prêts			
Autres			
Créances de l'actif circulant :			
Créances Clients et Comptes rattachés			
Autres	130 159	130 159	
Capital souscrit - appelé, non versé	693	693	
Charges constatées d'avance			
Total	130 852	130 852	
Prêts accordés en cours d'exercice			
Prêts récupérés en cours d'exercice			

Capitaux propres

Composition du Capital Social

Capital social d'un montant de 769 820,00 euros décomposé en 76 982 titres d'une valeur nominale de 10,00 euros.

Notes sur le bilan

Affectation du résultat

Décision de l'assemblée générale du 29/12/2017.

	Montant
Report à Nouveau de l'exercice précédent	-51 612
Résultat de l'exercice précédent	51 612
Prélèvements sur les réserves	
Total des origines	
Affectations aux réserves	
Distributions	
Autres répartitions	
Report à Nouveau	
Total des affectations	

Tableau de variation des capitaux propres

	Solde au 01/07/2017	Affectation des résultats	Augmentatio	Diminutions	Solde au 30/06/2018
Capital	769 820				769 820
Réserve légale	97 000				97 000
Réserves générales	577 010	-51 612		51 612	525 398
Résultat de l'exercice	-51 612	51 612	-35 854	-51 612	-35 854
Total Capitaux Propres	1 392 218		-35 854		1 356 364

Notes sur le bilan

Dettes

Etat des dettes

Le total des dettes à la clôture de l'exercice s'élève à 2 200 562 euros et le classement détaillé par échéance s'établit comme suit :

	Montant brut	Echéances à moins d'un a	Echéances à plus d'un an	Echéances à plus de 5 ans
Emprunts obligataires convertibles (*)				
Autres emprunts obligataires (*)				
Emprunts (*) et dettes auprès des établissements de crédit dont :				
- à 1 an au maximum à l'origine	15	15		
- à plus de 1 an à l'origine	355 123	87 027	268 096	
Emprunts et dettes financières divers (*) (
Dettes fournisseurs et comptes rattachés	13 989	13 989		
Dettes fiscales et sociales	2 390	2 390		
Dettes sur immobilisations et comptes rattachés				
Autres dettes (**)	1 829 045	1 829 045		
Produits constatés d'avance				
Total	2 200 562	1 932 466	268 096	
(*) Emprunts souscrits en cours d'exercice	86 929			
(*) Emprunts remboursés sur l'exercice	1 829 045			
(**) Dont envers les associés				

Charges à payer

	Montant
Fournisseurs - fact. non parvenues	5 336
Int.courus s/emp.aup.etabl.crédit	98
Banque - Intérêts courus à payer	15
Associés - intérêts courus	43 637
Etat - autres charges à payer	21
Total	49 107

Notes sur le bilan

Comptes de régularisation

Charges constatées d'avance

	Charges d'exploitation	Charges Financières	Charges Exceptionnelles
Charges constatées d'avance	693		
Total	693		

Notes sur le compte de résultat

Chiffre d'affaires

	France	Etranger	Total
Ventes de produits finis			
Ventes de produits intermédiaires			
Ventes de produits résiduels			
Travaux			
Etudes			
Prestations de services	142 131		142 131
Ventes de marchandises			
Produits des activités annexes	9 173		9 173
TOTAL	151 304		151 304

Charges et produits d'exploitation et financiers

Rémunération des commissaires aux comptes

Commissaire aux comptes Titulaire

Honoraire de certification des comptes : 1 596 euros

Honoraire des autres services : 0 euros

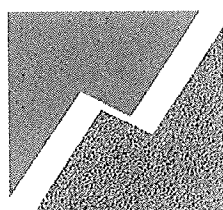
SAS 2P PATRIMOINE

13 Chemin de Beaunoir

72 320 VIBRAYE

RCS : 523 407 724

Rapport du commissaire aux comptes sur les comptes annuels Exercice clos le 30/06/2018



ACES

AUDIT & COMMISSARIAT

ACES Bureaux 6 rue Blaise Pascal 28 000 CHARTRES	ACES Siège social 3 rue du Bois de Ver 28 360 DAMMARIE
---	---

S.A.R.L. de commissariat aux comptes
Inscrite à la compagnie des Commissaires aux Comptes de Versailles
RCS Chartres – 444 604 383

Aux Associés,

Opinion

En exécution de la mission qui nous a été confiée par votre assemblée générale, nous avons effectué l'audit des comptes annuels de la société **SAS 2P PATRIMOINE** relatifs à l'exercice clos le **30 juin 2018**, tels qu'ils sont joints au présent rapport.

Nous certifions que les comptes annuels sont, au regard des règles et principes comptables français, réguliers et sincères et donnent une image fidèle du résultat des opérations de l'exercice écoulé ainsi que de la situation financière et du patrimoine de la société à la fin de cet exercice.

Fondement de l'opinion

Référentiel d'audit

Nous avons effectué notre audit selon les normes d'exercice professionnel applicables en France. Nous estimons que les éléments que nous avons collectés sont suffisants et appropriés pour fonder notre opinion.

Les responsabilités qui nous incombent en vertu de ces normes sont indiquées dans la partie « Responsabilités du commissaire aux comptes relatives à l'audit des comptes annuels » du présent rapport.

Indépendance

Nous avons réalisé notre mission d'audit dans le respect des règles d'indépendance qui nous sont applicables, sur la période du **1^{er} juillet 2017** à la date d'émission de notre rapport, et notamment nous n'avons pas fourni de services interdits par le code de déontologie de la profession de commissaire aux comptes.



Justification des appréciations

En application des dispositions des articles L. 823-9 et R.823-7 du code de commerce relatives à la justification de nos appréciations, nous portons à votre connaissance les appréciations suivantes qui, selon notre jugement professionnel, ont été les plus importantes pour l'audit des comptes annuels de l'exercice :

- Prenant en considération l'adaptation permanente des moyens de production humains, matériels et financiers de votre société, aux contraintes économiques de son marché, de nature réglementaire ou concurrentielle, nous avons apprécié la pertinence des options comptables retenues en matière de valorisation des actifs et d'enregistrement des passifs.
- Une attention particulière a été portée d'une part sur l'identification et la qualification des risques qui pourraient conduire à un impact sur les comptes de votre société et d'autre part sur la justification de leur comptabilisation ou non et de l'appréciation de leur valorisation dans les comptes de votre société.
- Nous nous sommes assurés de la pertinence des informations portées en annexe des comptes à la fois au titre des faits caractéristiques et éléments significatifs ainsi que des éléments à caractère exceptionnel.

Les appréciations ainsi portées s'inscrivent dans le contexte de l'audit des comptes annuels pris dans leur ensemble et de la formation de notre opinion exprimée ci-avant. Nous n'exprimons pas d'opinion sur des éléments de ces comptes annuels pris isolément.

Vérification du rapport de gestion et des autres documents adressés aux associés

Nous avons également procédé, conformément aux normes d'exercice professionnel applicables en France, aux vérifications spécifiques prévues par la loi.

Nous n'avons pas d'observation à formuler sur la sincérité et la concordance avec les comptes annuels des informations données dans le rapport de gestion du Président et dans les documents adressés aux associés, sur la situation financière et les comptes annuels.

Responsabilités de la direction et des personnes constituant le gouvernement d'entreprise relatives aux comptes annuels

Il appartient à la direction d'établir des comptes annuels présentant une image fidèle conformément aux règles et principes comptables français ainsi que de mettre en place le contrôle interne qu'elle estime nécessaire à l'établissement de comptes annuels ne comportant pas d'anomalies significatives, que celles-ci proviennent de fraudes ou résultent d'erreurs.



Lors de l'établissement des comptes annuels, il incombe à la direction d'évaluer la capacité de la société à poursuivre son exploitation, de présenter dans ces comptes, le cas échéant, les informations nécessaires relatives à la continuité d'exploitation et d'appliquer la convention comptable de continuité d'exploitation, sauf s'il est prévu de liquider la société ou de cesser son activité.

Les comptes annuels ont été arrêtés par le Président.

Responsabilités du commissaire aux comptes relatives à l'audit des comptes annuels

Il nous appartient d'établir un rapport sur les comptes annuels. Notre objectif est d'obtenir l'assurance raisonnable que les comptes annuels pris dans leur ensemble ne comportent pas d'anomalies significatives. L'assurance raisonnable correspond à un niveau élevé d'assurance, sans toutefois garantir qu'un audit réalisé conformément aux normes d'exercice professionnel permet de systématiquement détecter toute anomalie significative. Les anomalies peuvent provenir de fraudes ou résulter d'erreurs et sont considérées comme significatives lorsque l'on peut raisonnablement s'attendre à ce qu'elles puissent, prises individuellement ou en cumulé, influencer les décisions économiques que les utilisateurs des comptes prennent en se fondant sur ceux-ci.

Comme précisé par l'article L.823-10-1 du code de commerce, notre mission de certification des comptes ne consiste pas à garantir la viabilité ou la qualité de la gestion de votre société.

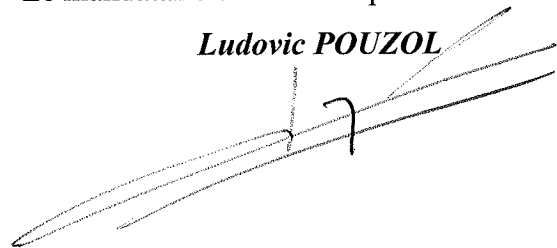
Dans le cadre d'un audit réalisé conformément aux normes d'exercice professionnel applicables en France, le commissaire aux comptes exerce son jugement professionnel tout au long de cet audit. Une description plus détaillée de nos responsabilités de commissaires aux comptes relatives à l'audit des comptes annuels figure dans l'annexe du présent rapport et en fait partie intégrante.

Fait à CHARTRES, le 6 décembre 2018

Pour la SARL ACES,

Le mandataire social et responsable technique

Ludovic POUZOL



Commissaire aux Comptes

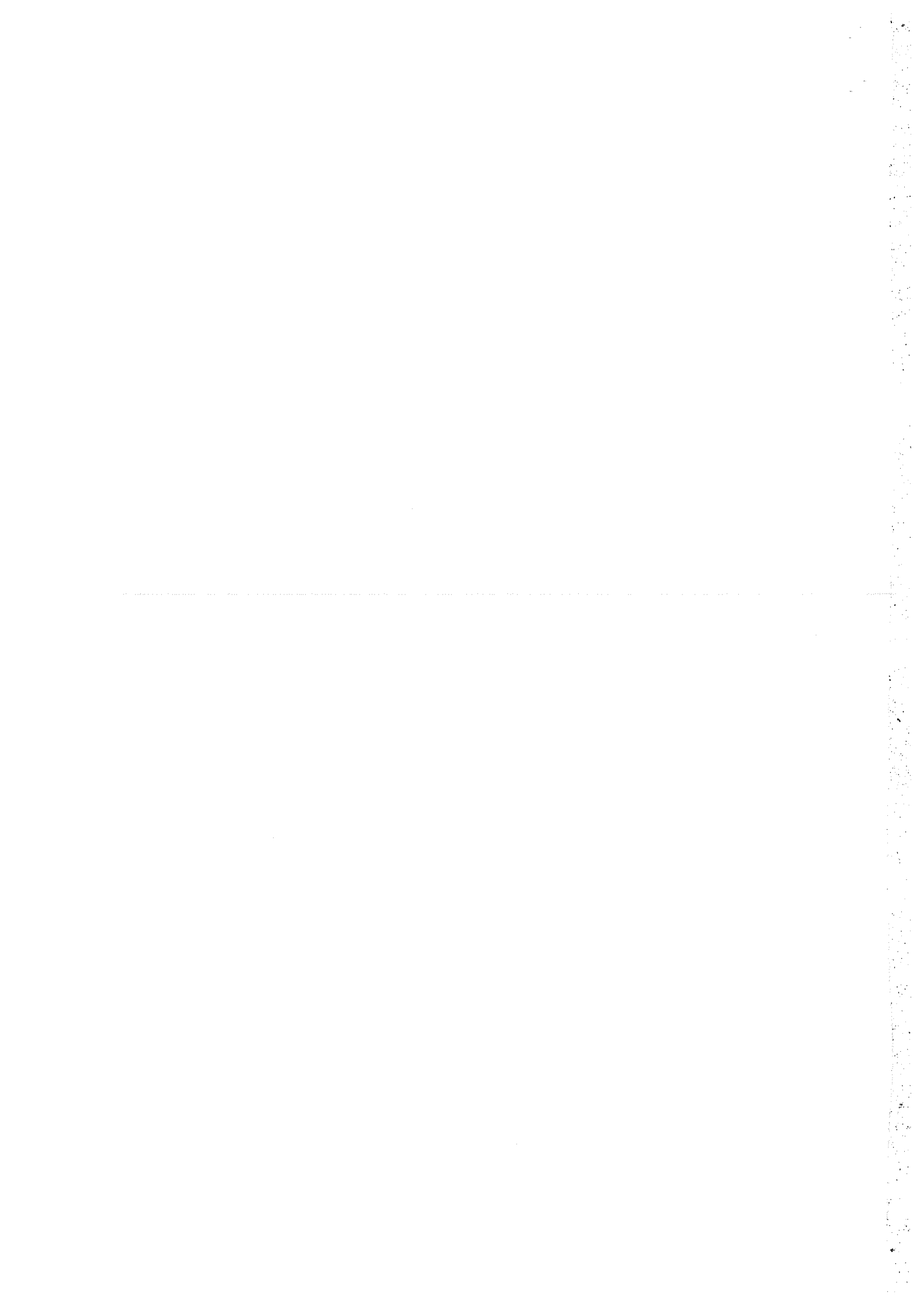


ANNEXE : DESCRIPTION DETAILLEE DES RESPONSABILITES DU COMMISSAIRE AUX COMPTES

Le commissaire aux comptes :

- identifie et évalue les risques que les comptes annuels comportent des anomalies significatives, que celles-ci proviennent de fraudes ou résultent d'erreurs, définit et met en œuvre des procédures d'audit face à ces risques, et recueille des éléments qu'il estime suffisants et appropriés pour fonder son opinion. Le risque de non-détection d'une anomalie significative provenant d'une fraude est plus élevé que celui d'une anomalie significative résultant d'une erreur, car la fraude peut impliquer la collusion, la falsification, les omissions volontaires, les fausses déclarations ou le contournement du contrôle interne ;
- prend connaissance du contrôle interne pertinent pour l'audit afin de définir des procédures d'audit appropriées en la circonstance, et non dans le but d'exprimer une opinion sur l'efficacité du contrôle interne ;
- apprécie le caractère approprié des méthodes comptables retenues et le caractère raisonnable des estimations comptables faites par la direction, ainsi que les informations les concernant fournies dans les comptes annuels ;
- apprécie le caractère approprié de l'application par la direction de la convention comptable de continuité d'exploitation et, selon les éléments collectés, l'existence ou non d'une incertitude significative liée à des événements ou à des circonstances susceptibles de mettre en cause la capacité de l'association à poursuivre son exploitation. Cette appréciation s'appuie sur les éléments collectés jusqu'à la date de son rapport, étant toutefois rappelé que des circonstances ou événements ultérieurs pourraient mettre en cause la continuité d'exploitation. S'il conclut à l'existence d'une incertitude significative, il attire l'attention des lecteurs de son rapport sur les informations fournies dans les comptes annuels au sujet de cette incertitude ou, si ces informations ne sont pas fournies ou ne sont pas pertinentes, il formule une certification avec réserve ou un refus de certifier ;
- apprécie la présentation d'ensemble des comptes annuels et évalue si les comptes annuels reflètent les opérations et événements sous-jacents de manière à en donner une image fidèle.





COMPTES ANNUELS

2018

Période du 01/07/2017 au 30/06/2018

SAS 2 P.PATRIMOINE

13 Chemin de Beaunoir
72320 VIBRAYE

APE : 6820B

Siret : 52340772400021

FIDEXOR

Société d'Expertise Comptable inscrite au tableau
de l'ordre de LYON

13 Chemin du Levant

01210 FERNEY-VOLTAIRE

Tél : 04.50.40.52.30

Courriel : fidexor@safidexor.com



COMPTES ANNUELS

Bilan

	Brut	Amortissement Dépréciations	Net au 30/06/18	Net au 30/06/17
ACTIF				
Immobilisations incorporelles				
Immobilisations corporelles				
Terrains	1 211 949		1 211 949	1 211 949
Constructions	2 215 745	660 770	1 554 975	1 647 271
Autres immobilisations corporelles	32 238	26 333	5 905	9 032
Immob. en cours / Avances & acompte	21 420		21 420	21 420
Immobilisations financières				
Participations et créances rattachées	609 882		609 882	609 882
TOTAL ACTIF IMMOBILISE	4 091 234	687 103	3 404 131	3 499 554
Stocks				
Créances				
Clients et comptes rattachés				4 306
Autres créances	130 159		130 159	119 159
Divers				
Avances et acomptes versés sur comm				440
Disponibilités	21 943		21 943	115 453
Charges constatées d'avance	693		693	1 343
TOTAL ACTIF CIRCULANT	152 795		152 795	240 701
COMPTES DE REGULARISATION				
TOTAL ACTIF	4 244 029	687 103	3 556 926	3 740 255

SARL ACES

3, rue de bois de Ver
28360 DAMMARIE

Société de commissariat aux comptes
Capital de 2 020 000€
RCS Chartres 444 604 383



Bilan

	Net au 30/06/18	Net au 30/06/17
PASSIF		
Capital social ou individuel	769 820	769 820
Réserve légale	97 000	97 000
Autres réserves	525 398	577 010
Résultat de l'exercice	-35 854	-51 612
TOTAL CAPITAUX PROPRES	1 356 364	1 392 218
TOTAL AUTRES FONDS PROPRES		
TOTAL PROVISIONS POUR RISQUES ET CHARGES		
Emprunts	355 123	442 342
Découverts et concours bancaires	15	20
Emprunts et dettes auprès des établissements de crédits	355 138	442 362
Emprunts et dettes financières diverses - Associés	1 829 045	1 885 970
Dettes fournisseurs et comptes rattachés	13 989	16 597
Etat, Taxes sur le chiffre d'affaires	2 369	3 087
Autres dettes fiscales et sociales	21	21
Dettes fiscales et sociales	2 390	3 108
TOTAL DETTES	2 200 562	2 348 037
TOTAL PASSIF	3 556 926	3 740 255

SARL ACES

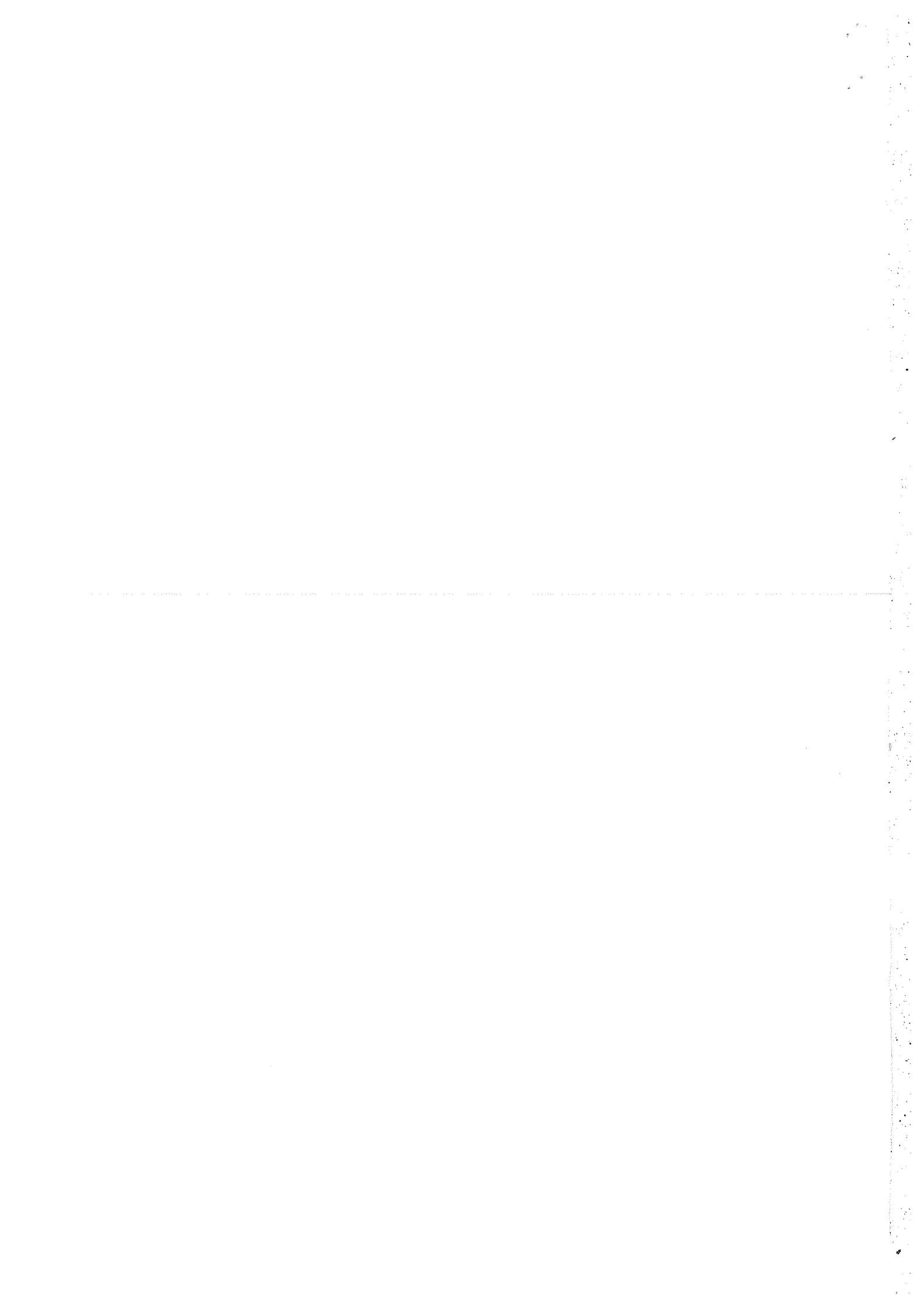
3, rue de bois de Ver
28360 DAMMARIE

Société de commissariat aux comptes
Capital de 2 020 000€
RCS Chartres 444 604 383

Compte de résultat

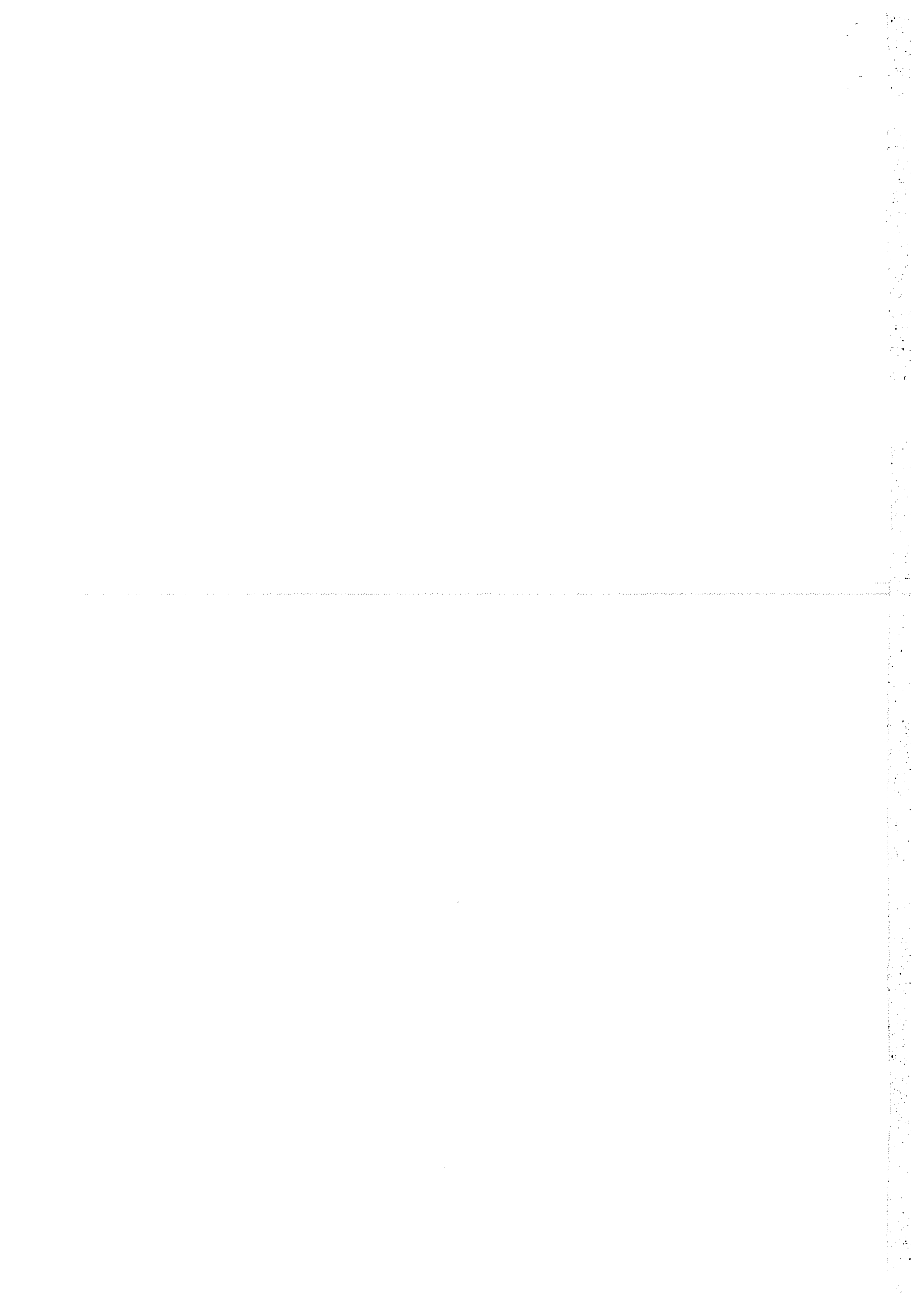
	du 01/07/17 au 30/06/18 12 mois	%	du 01/07/16 au 30/06/17 12 mois	%	Variation absolue (montant)	Var. abs. (%)
PRODUITS						
Production vendue	151 304	100,00	151 676	100,00	-372	-0,25
Autres produits	1				1	157,14
Total	151 305	100,00	151 676	100,00	-372	-0,25
CONSOMMATION M/SES & MAT						
Autres achats & charges externes	38 876	25,69	47 763	31,49	-8 887	-18,61
Total	38 876	25,69	47 763	31,49	-8 887	-18,61
MARGE SUR M/SES & MAT	112 429	74,31	103 914	68,51	8 515	8,19
CHARGES						
Impôts, taxes et vers. assim.	19 236	12,71	18 758	12,37	478	2,55
Amortissements et provisions	101 066	66,80	100 306	66,13	761	0,76
Autres charges	2		2		-1	-30,23
Total	120 304	79,51	119 066	78,50	1 238	1,04
RESULTAT D'EXPLOITATION	-7 875	-5,20	-15 152	-9,99	7 277	-48,03
Produits financiers	1 926	1,27	2 256	1,49	-330	-14,61
Charges financières	29 905	19,76	37 805	24,92	-7 901	-20,90
Résultat financier	-27 978	-18,49	-35 549	-23,44	7 571	-21,30
Opérations en commun			-910	-0,60	910	-100,00
RESULTAT COURANT	-35 854	-23,70	-51 612	-34,03	15 758	-30,53
Résultat exceptionnel						
RESULTAT DE L'EXERCICE	-35 854	-23,70	-51 612	-34,03	15 758	-30,53

SARL ACES3, rue de bois de Ver
28360 DAMMARIESociété de commissariat aux comptes
Capital de 2 020 000€
RCS Chartres 444 604 383





ANNEXE



Synthèse de l'annexe

	Applicable	Non applicable	Non significatif
- Règles et méthodes comptables	x		
- Faits caractéristiques		x	
- Actif immobilisé	x		
- Détail des immobilisations		x	
- Frais d'établissement		x	
- Frais de recherche et de développement		x	
- Fonds commercial		x	
- Intérêts immobilisés		x	
- Immobilisations en cours de production		x	
- Approche par composant		x	
- Estimation des titres immobilisés de l'activité de portef		x	
- Liste des filiales	x		
- Détail des amortissements	x		
- Tests de dépréciation des immobilisations		x	
- Informations sur les stocks		x	
- Etat des échéances des créances	x		
- Produits à recevoir		x	
- Informations sur la créance résultant du report en arriè des déficits		x	
- Dépréciation des immobilisations		x	
- Dépréciation des stocks		x	
- Dépréciation des créances		x	
- Dépréciation des valeurs mobilières		x	
- Intérêts sur éléments de l'actif circulant		x	
- Composition du capital social	x		
- Parts bénéficiaires		x	
- Obligations convertibles échangeables		x	
- Tableau d'affectation du résultat de l'exercice précède	x		
- Tableau de variation des capitaux propres	x		
- Provisions réglementées		x	
- Provisions pour risques et charges		x	
- Etat des échéances des dettes	x		
- Dettes garanties par des suretés réelles		x	
- Charges à payer	(Détail)		
- Passifs sans évaluation fiable		x	
- Primes de remboursement d'emprunts		x	
- Ecart de conversion sur créances et dettes		x	
- Clause de réserve de propriété		x	
- Dettes et créances représentées par des effets de com		x	
- Différences d'évaluation sur éléments fongibles		x	
- Actions propres		x	
- Règlement des difficultés des entreprises		x	
- Charges constatées d'avance	(Détail)		
- Produits constatés d'avance		x	

Synthèse de l'annexe

	Applicable	Non applicable	Non significatif
- Ventilation du chiffre d'affaires net	x		
- Contrats à long terme		x	
- Frais accessoires d'achat		x	
- Informations sur les honoraires des commissaires aux	x		
- Eléments imputables à un autre exercice		x	
- Opérations faites en commun		x	
- Résultat financier		x	
- Transferts de charges d'exploitation et financières		x	
- Transactions avec des parties liées		x	
- Eléments exceptionnels imputables à un autre exercic		x	
- Eléments exceptionnels		x	
- Transferts de charges exceptionnelles		x	
- Base de l'impôt sur les sociétés		x	
- Impact des évaluations fiscales dérogatoires		x	
- Ventilation de l'impôt sur les bénéfices		x	
- Incidence des modifications votées entre la date de clô et la date d'arrêté des comptes		x	
- Accroissements et allègements de la dette future d'imp		x	
- Intégration fiscale : Identité de la société tête de group		x	
- Evénements postérieurs à la clôture		x	
- Informations sur transactions effectuées sur les march de produits dérivés		x	
- Effectifs		x	
- Compte Personnel de Formation (C.P.F)		x	
- Avances et crédits alloués aux dirigeants sociaux		x	
- Rémunération globale et par catégorie de dirigeants		x	
- Identité de la société mère consolidant les comptes de		x	
- Engagements financiers donnés			x
- Autres opérations non inscrites au bilan		x	
- Engagements financiers reçus			x
- Crédit-bail		x	
- Engagement de retraite		x	
- CICE		x	
- Aspects environnementaux		x	
- Tableau des cinq derniers exercices		x	

Règles et méthodes comptables

Désignation de la société : SAS 2 P.PATRIMOINE

Annexe au bilan avant répartition de l'exercice clos le 30/06/2018, dont le total est de 3 556 926 euros et au compte de résultat de l'exercice, présenté sous forme de liste, dégageant une perte de 35 854 euros.

L'exercice a une durée de 12 mois, recouvrant la période du 01/07/2017 au 30/06/2018.

Les notes ou tableaux ci-après font partie intégrante des comptes annuels.

Ces comptes annuels ont été arrêtés le 30/06/2018 par les dirigeants de l'entreprise.

Règles générales

Les comptes annuels de l'exercice au 30/06/2018 ont été établis conformément au règlement de l'Autorité des Normes Comptables n°2016-07 du 4 novembre 2016 à jour des différents règlements complémentaires à la date de l'établissement des dits comptes annuels.

Les conventions comptables ont été appliquées avec sincérité dans le respect du principe de prudence, conformément aux hypothèses de base :

- continuité de l'exploitation,
- permanence des méthodes comptables d'un exercice à l'autre,
- indépendance des exercices.

et conformément aux règles générales d'établissement et de présentation des comptes annuels.

La méthode de base retenue pour l'évaluation des éléments inscrits en comptabilité est la méthode des coûts historiques.

Seules sont exprimées les informations significatives. Sauf mention, les montants sont exprimés en euros.

Immobilisations corporelles et incorporelles

Les immobilisations corporelles et incorporelles sont évaluées à leur coût d'acquisition pour les actifs acquis à titre onéreux, à leur coût de production pour les actifs produits par l'entreprise, à leur valeur vénale pour les actifs acquis à titre gratuit et par voie d'échange.

Le coût d'une immobilisation est constitué de son prix d'achat, y compris les droits de douane et taxes non récupérables, après déduction des remises, rabais commerciaux et escomptes de règlement de tous les coûts directement attribuables engagés pour mettre l'actif en place et en état de fonctionner selon l'utilisation prévue. Les droits de mutation, honoraires ou commissions et frais d'actes liés à l'acquisition, sont rattachés à ce coût d'acquisition. Tous les coûts qui ne font pas partie du prix d'acquisition de l'immobilisation et qui ne peuvent pas être rattachés directement aux coûts rendus nécessaires pour mettre l'actif en place et en état de fonctionner conformément à l'utilisation prévue, sont comptabilisés en charges.

Amortissements

Les amortissements pour dépréciation sont calculés suivant le mode linéaire en fonction de la durée de vie prévue.

- * Constructions : 10 à 50 ans
- * Agencements des constructions : 10 à 20 ans
- * Matériel de bureau : 5 à 10 ans
- * Matériel informatique : 3 ans
- * Mobilier : 10 ans

La durée d'amortissement retenue par simplification est la durée d'usage pour les biens non décomposables à l'origine.

L'entreprise a apprécié à la date de clôture, en considérant les informations internes et externes à sa disposition, l'existence d'indices montrant que les actifs ont pu perdre notablement de la valeur.

Règles et méthodes comptables

Titres de participations

Les titres de participation sont évalués à leur coût d'acquisition hors frais accessoires.

La valeur d'inventaire des titres correspond à la valeur d'utilité pour l'entreprise. Elle est déterminée en fonction de l'actif net de la filiale, de sa rentabilité et de ses perspectives d'avenir. Lorsque la valeur d'inventaire est inférieure au coût d'acquisition, une dépréciation est constituée du montant de la différence.

Créances

Les créances sont valorisées à leur valeur nominale. Une dépréciation est pratiquée lorsque la valeur d'inventaire est inférieure à la valeur comptable.

Frais d'émission des emprunts

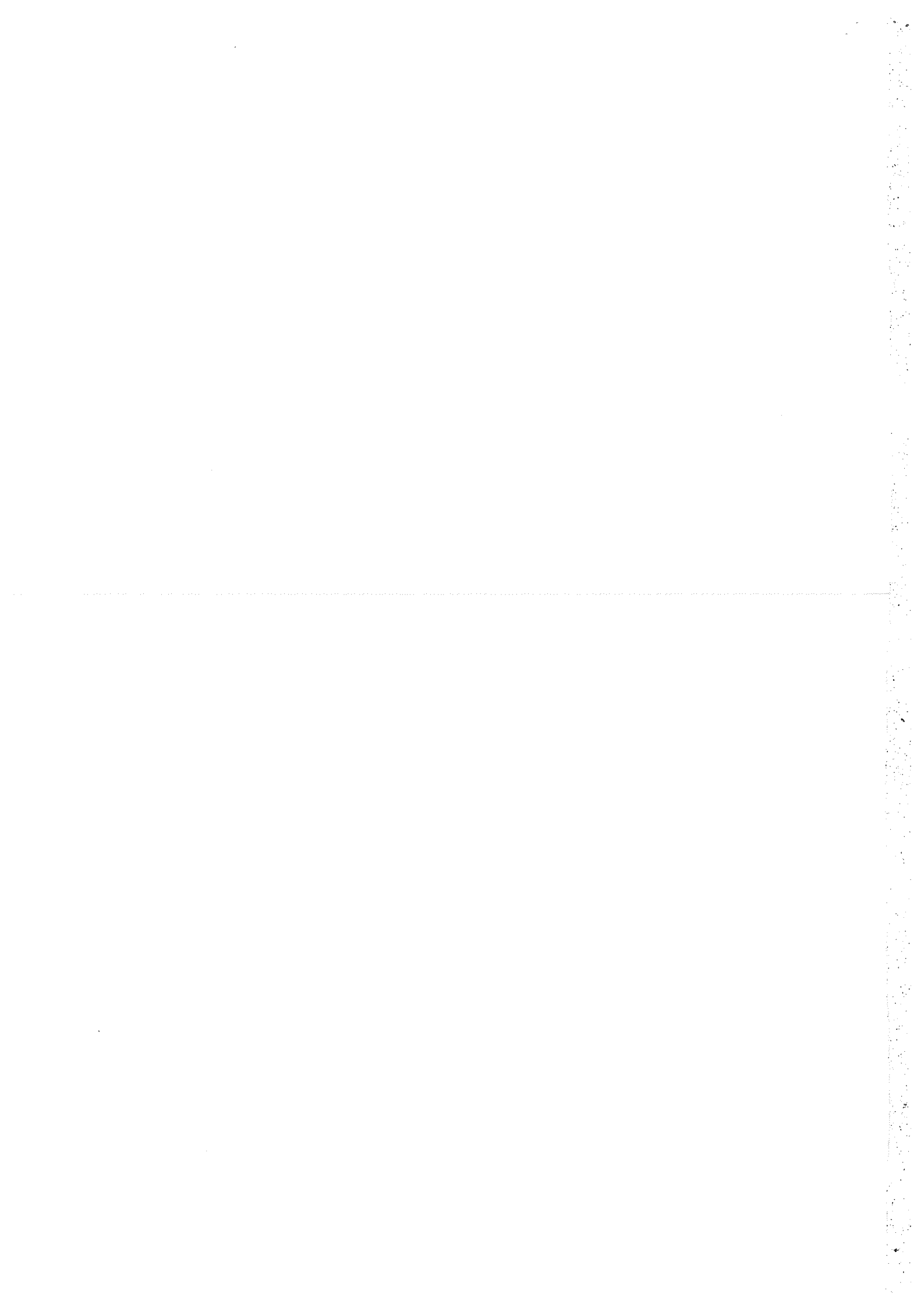
Les frais d'émission des emprunts sont pris en compte immédiatement dans les charges de l'exercice.

Notes sur le bilan

Actif immobilisé

Tableau des immobilisations

	Au début d'exercice	Augmentatio	Diminution	En fin d'exercice
- Frais d'établissement et de développement				
- Fonds commercial				
- Autres postes d'immobilisations incorporelles				
Immobilisations incorporelles				
- Terrains	1 211 949			1 211 949
- Constructions sur sol propre	2 210 610			2 210 610
- Constructions sur sol d'autrui				
- Installations générales, agencements et aménagement des constructions	600	4 535		5 135
- Installations techniques, matériel et outillage industriels				
- Installations générales, agencements aménagement divers				
- Matériel de transport				
- Matériel de bureau et informatique, mobilier	31 130	1 108		32 238
- Emballages récupérables et divers				
- Immobilisations corporelles en cours	21 420			21 420
- Avances et acomptes				
Immobilisations corporelles	3 475 709	5 643		3 481 352
- Participations évaluées par mise en équivalence				
- Autres participations	609 882			609 882
- Autres titres immobilisés				
- Prêts et autres immobilisations financières				
Immobilisations financières	609 882			609 882
ACTIF IMMOBILISE	4 085 591	5 643		4 091 234



Notes sur le bilan

Liste des filiales et participations

Tableau réalisé en Kilo-euros

- (1) Capital - (2) Capitaux propres autres que le capital - (3) Quote-part du capital détenue (en pourcentage)
 (4) Valeur comptable brute des titres détenus - (5) Valeur comptable nette des titres détenus
 (6) Prêts et avances consentis par l'entreprise et non encore remboursés - (7) Montants des cautions et avals donnés par l'entreprise
 (8) Chiffre d'affaires hors taxes du dernier exercice écoulé - (9) Résultat du dernier exercice clos
 (10) Dividendes encaissés par l'entreprise au cours de l'exercice

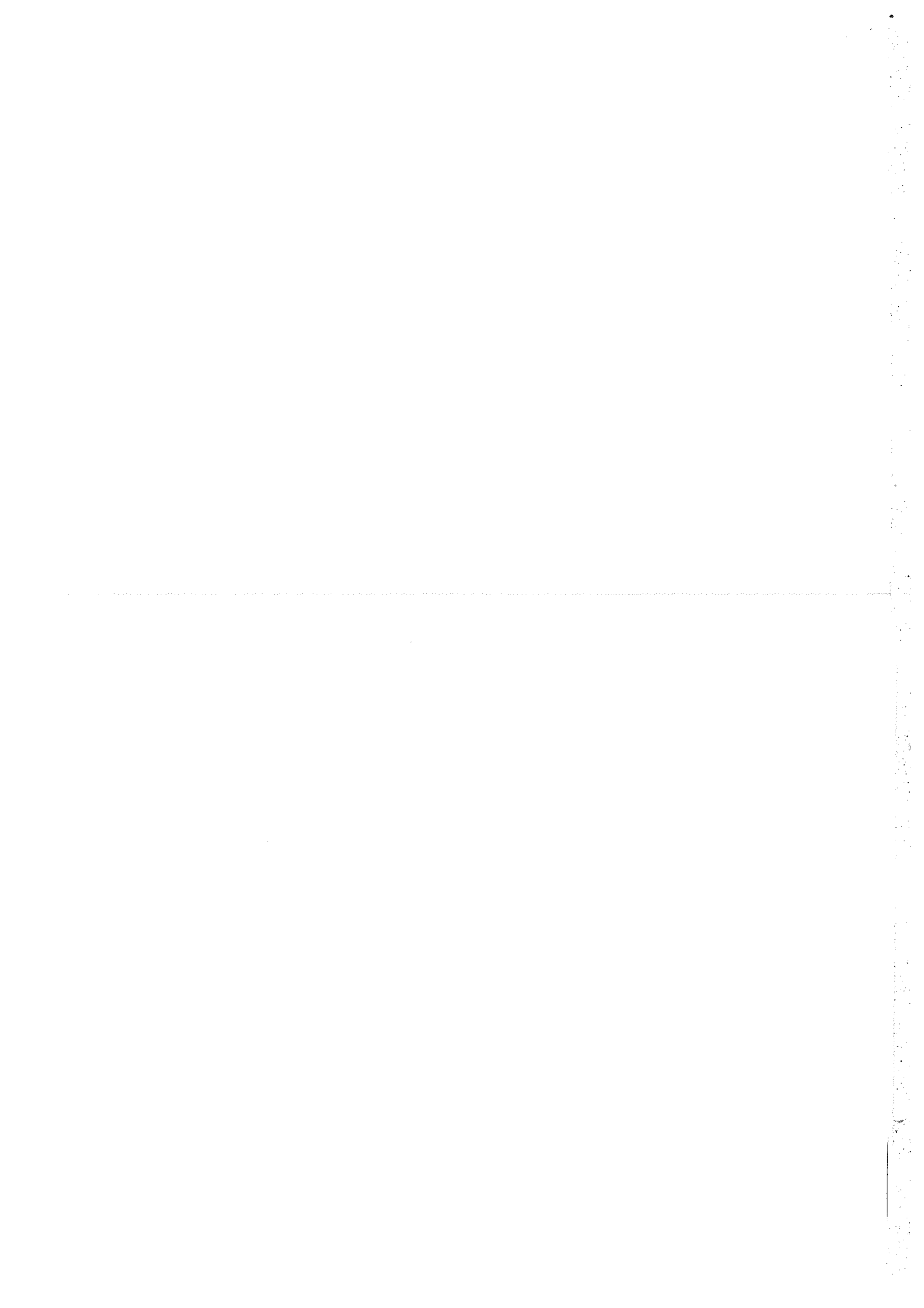
	(1)	(2)	(3)	(4)	(5)	(6)	(7)	(8)	(9)	(10)
A. RENSEIGNEMENTS DETAIL SUR CHAQUE TITRE										
- Filiales (détenues à + 50 %)										
SC LES JARDINS DE DENYS	10	-1	99,00	10	10				-1	
- Participations (détenues entre 10 et 50%)										
B. RENSEIGNEMENTS GLOB SUR LES AUTRES TITRES										
- Autres filiales françaises										
- Autres filiales étrangères										
- Autres participations françai										
- Autres participations étrangè										



Notes sur le bilan

Amortissements des immobilisations

	Au début de l'exercice	Augmentatio	Diminutions	A la fin de l'exercice
- Frais d'établissement et de développement				
- Fonds commercial				
- Autres postes d'immobilisations incorporelles				
Immobilisations incorporelles				
- Terrains				
- Constructions sur sol propre	563 568	96 355		659 923
- Constructions sur sol d'autrui				
- Installations générales, agencements et aménagements des constructions	370	477		847
- Installations techniques, matériel et outillage industriels				
- Installations générales, agencements aménagements divers				
- Matériel de transport				
- Matériel de bureau et informatique, mobilier	22 098	4 235		26 333
- Emballages récupérables et divers				
Immobilisations corporelles	586 037	101 066		687 103
ACTIF IMMOBILISE	586 037	101 066		687 103



Notes sur le bilan

Les opérations s'analysent comme suit :

	Immobilisations Incorporelles	Immobilisations Corporelles	Total
Ventilation des dotations			
Compléments liés à une réévaluation			
Eléments amortis selon mode linéaire		101 066	101 066
Eléments amortis selon autre mode			
Dotations exceptionnelles			
Dotations de l'exercice		101 066	101 066
Ventilation des diminutions			
Eléments transférés à l'actif circulant			
Eléments cédés			
Eléments mis hors service			
Diminutions de l'exercice			



Notes sur le bilan

Actif circulant

Etat des créances

Le total des créances à la clôture de l'exercice s'élève à 130 852 euros et le classement détaillé par échéance s'établit comme suit :

	Montant brut	Echéances à moins d'un an	Echéances à plus d'un an
Créances de l'actif immobilisé :			
Créances rattachées à des participations			
Prêts			
Autres			
Créances de l'actif circulant :			
Créances Clients et Comptes rattachés			
Autres	130 159	130 159	
Capital souscrit - appelé, non versé			
Charges constatées d'avance	693	693	
Total	130 852	130 852	
Prêts accordés en cours d'exercice			
Prêts récupérés en cours d'exercice			

Capitaux propres

Composition du Capital Social

Capital social d'un montant de 769 820,00 euros décomposé en 76 982 titres d'une valeur nominale de 10,00 euros.

Notes sur le bilan

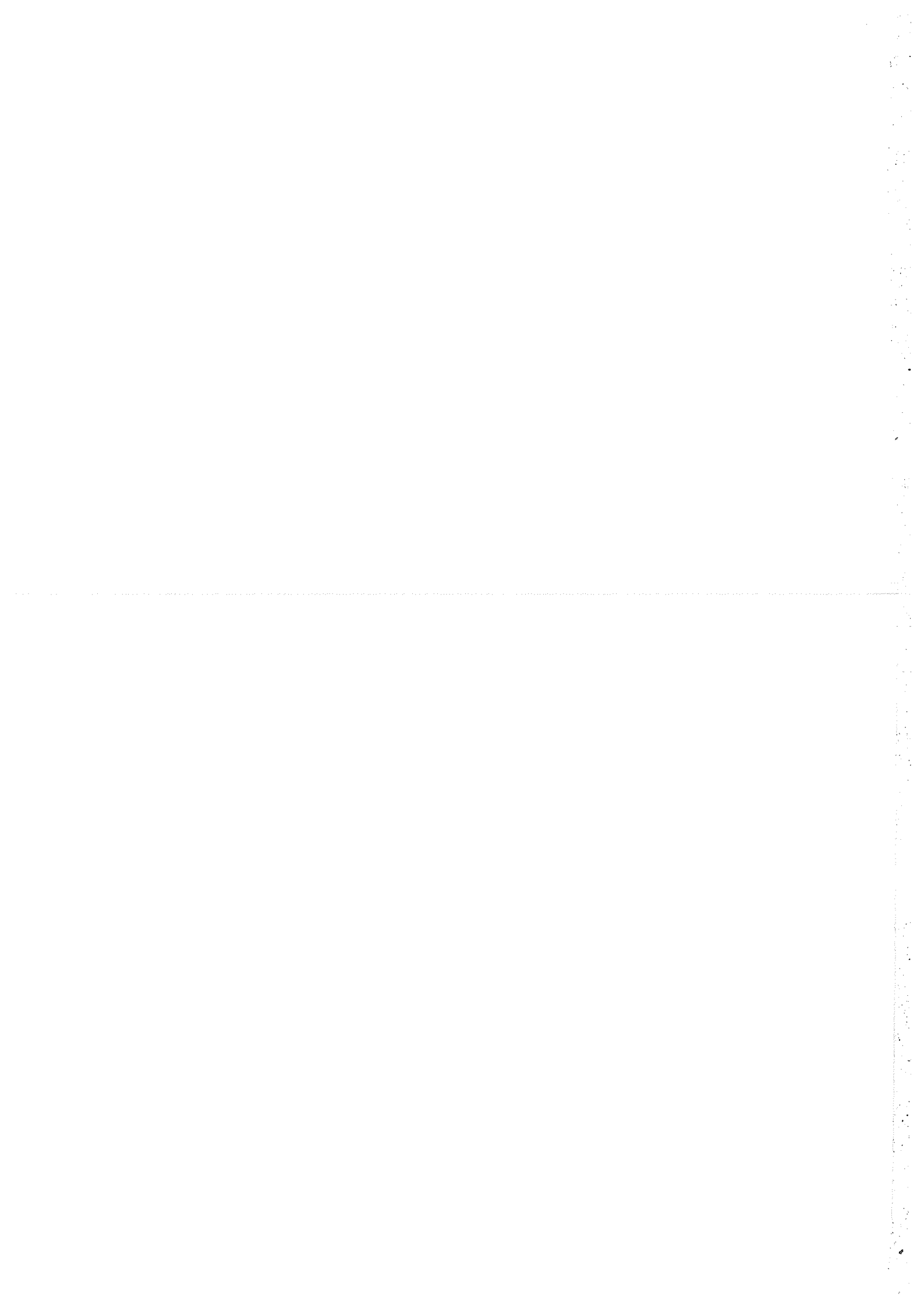
Affectation du résultat

Décision de l'assemblée générale du 29/12/2017.

	Montant
Report à Nouveau de l'exercice précédent	
Résultat de l'exercice précédent	-51 612
Prélèvements sur les réserves	51 612
Total des origines	
Affectations aux réserves	
Distributions	
Autres répartitions	
Report à Nouveau	
Total des affectations	

Tableau de variation des capitaux propres

	Solde au 01/07/2017	Affectation des résultats	Augmentatio	Diminutions	Solde au 30/06/2018
Capital	769 820				769 820
Réserve légale	97 000				97 000
Réserves générales	577 010	-51 612		51 612	525 398
Résultat de l'exercice	-51 612	51 612	-35 854	-51 612	-35 854
Total Capitaux Propres	1 392 218		-35 854		1 356 364



Notes sur le bilan

Dettes

Etat des dettes

Le total des dettes à la clôture de l'exercice s'élève à 2 200 562 euros et le classement détaillé par échéance s'établit comme suit :

	Montant brut	Echéances à moins d'un a	Echéances à plus d'un an	Echéances à plus de 5 ans
Emprunts obligataires convertibles (*)				
Autres emprunts obligataires (*)				
Emprunts (*) et dettes auprès des établissements de crédit dont :				
- à 1 an au maximum à l'origine	15	15		
- à plus de 1 an à l'origine	355 123	87 027	268 096	
Emprunts et dettes financières divers (*) (
Dettes fournisseurs et comptes rattachés	13 989	13 989		
Dettes fiscales et sociales	2 390	2 390		
Dettes sur immobilisations et comptes rattachés				
Autres dettes (**)	1 829 045	1 829 045		
Produits constatés d'avance				
Total	2 200 562	1 932 466	268 096	
(*) Emprunts souscrits en cours d'exercic				
(*) Emprunts remboursés sur l'exercice	86 929			
(**) Dont envers les associés	1 829 045			

Charges à payer

	Montant
Fournisseurs - fact. non parvenues	5 336
Int.courus s/emp.aup.etabl.t.crédit	98
Banque - Intérêts courus à payer	15
Associés - intérêts courus	43 637
Etat - autres charges à payer	21
Total	49 107

Notes sur le bilan

Comptes de régularisation

Charges constatées d'avance

	Charges d'exploitation	Charges Financières	Charges Exceptionnelles
Charges constatées d'avance	693		
Total	693		

Notes sur le compte de résultat

Chiffre d'affaires

	France	Etranger	Total
Ventes de produits finis			
Ventes de produits intermédiaires			
Ventes de produits résiduels			
Travaux			
Etudes			
Prestations de services	142 131		142 131
Ventes de marchandises			
Produits des activités annexes	9 173		9 173
TOTAL	151 304		151 304

Charges et produits d'exploitation et financiers

Rémunération des commissaires aux comptes

Commissaire aux comptes Titulaire

Honoraire de certification des comptes : 1 596 euros

Honoraire des autres services : 0 euros

