

RCS : LIMOGES  
Code greffe : 8701

Documents comptables

REGISTRE DU COMMERCE ET DES SOCIETES

**Le greffier du tribunal de commerce de LIMOGES atteste l'exactitude des informations transmises ci-après**

Nature du document : Documents comptables (B-S)

Numéro de gestion : 2014 B 00392  
Numéro SIREN : 803 487 875  
Nom ou dénomination : SAS SILM

Ce dépôt a été enregistré le 30/07/2020 sous le numéro de dépôt 3081

---

---

---



**KPMG Entreprises  
Limousin Vienne**  
Parc d'activités Romanet  
25, rue Hubert Curien  
CS 63 814  
87038 Limoges Cedex 1  
France

Téléphone : +33 (0)5 55 11 37 00  
Télécopie : +33 (0)5 55 34 74 42  
Site internet : [www.kpmg.fr](http://www.kpmg.fr)

## SASU SILM

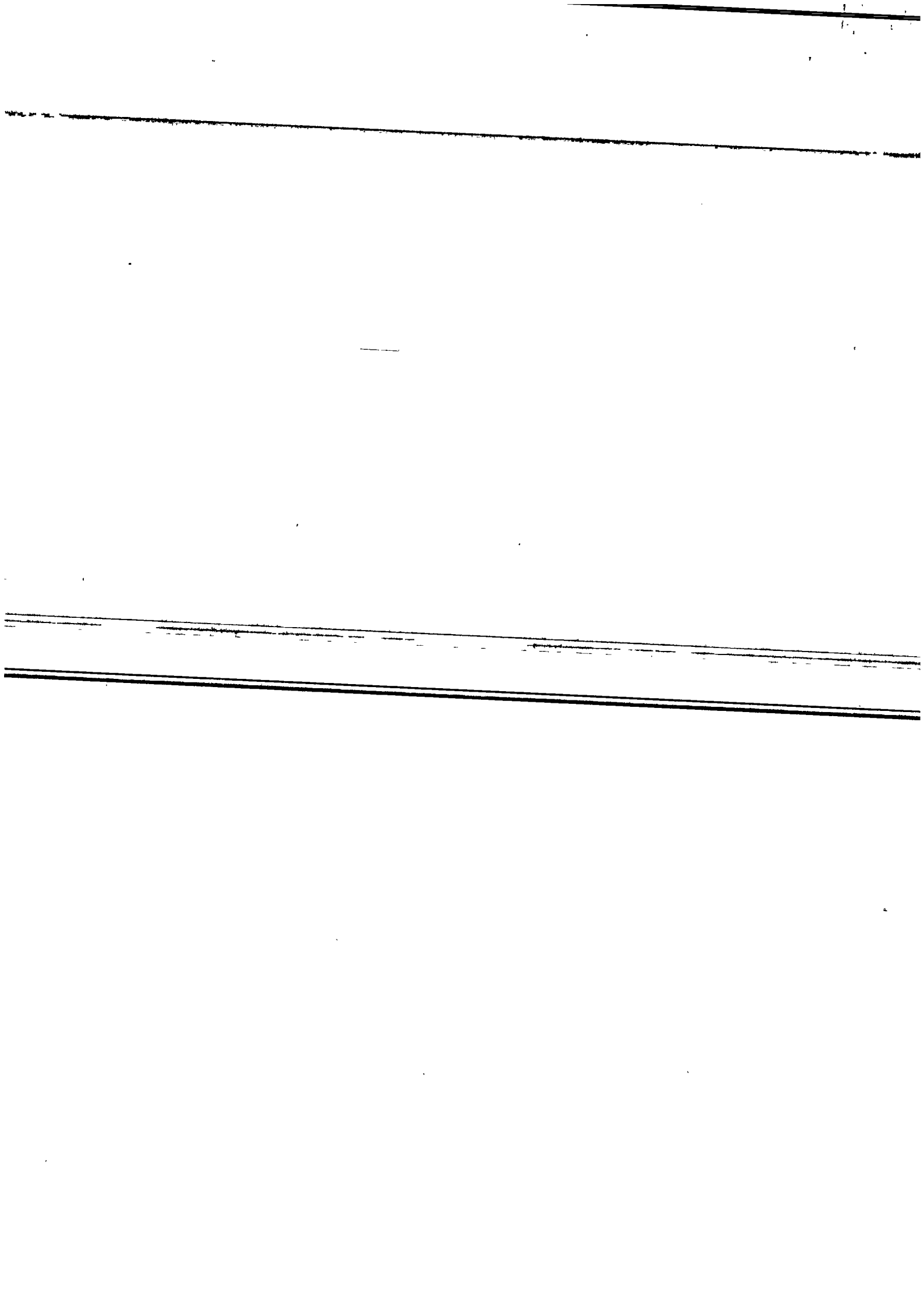
### **Rapport du commissaire aux comptes sur les comptes annuels**

Exercice clos le 30 septembre 2019

**SASU SILM**

Route de Cognac La Forêt - 87700 Aix sur Vienne

*Ce rapport contient 13 pages*





**KPMG Entreprises  
Limousin Vienne**  
Parc d'activités Romanet  
25, rue Hubert Curien  
CS 63 814  
87038 Limoges Cedex 1  
France

Téléphone : +33 (0)5 55 11 37 00  
Télécopie : +33 (0)5 55 34.74.42  
Site internet : [www.kpmg.fr](http://www.kpmg.fr)

## **SASU SILM**

Siège social : Route de Cognac La Forêt - 87700 Aix sur Vienne  
Capital social : 6 000 €

## **Rapport du commissaire aux comptes sur les comptes annuels**

Exercice clos le 30 septembre 2019

A l'attention de l'Associé unique,

### **Opinion**

En exécution de la mission qui nous a été confiée par vos statuts, nous avons effectué l'audit des comptes annuels de la société SILM relatifs à l'exercice clos le 30 septembre 2019, tels qu'ils sont joints au présent rapport.

Nous certifions que les comptes annuels sont, au regard des règles et principes comptables français, réguliers et sincères et donnent une image fidèle du résultat des opérations de l'exercice écoulé ainsi que de la situation financière et du patrimoine de la société à la fin de cet exercice.

### **Fondement de l'opinion**

#### **Référentiel d'audit**

Nous avons effectué notre audit selon les normes d'exercice professionnel applicables en France. Nous estimons que les éléments que nous avons collectés sont suffisants et appropriés pour fonder notre opinion.

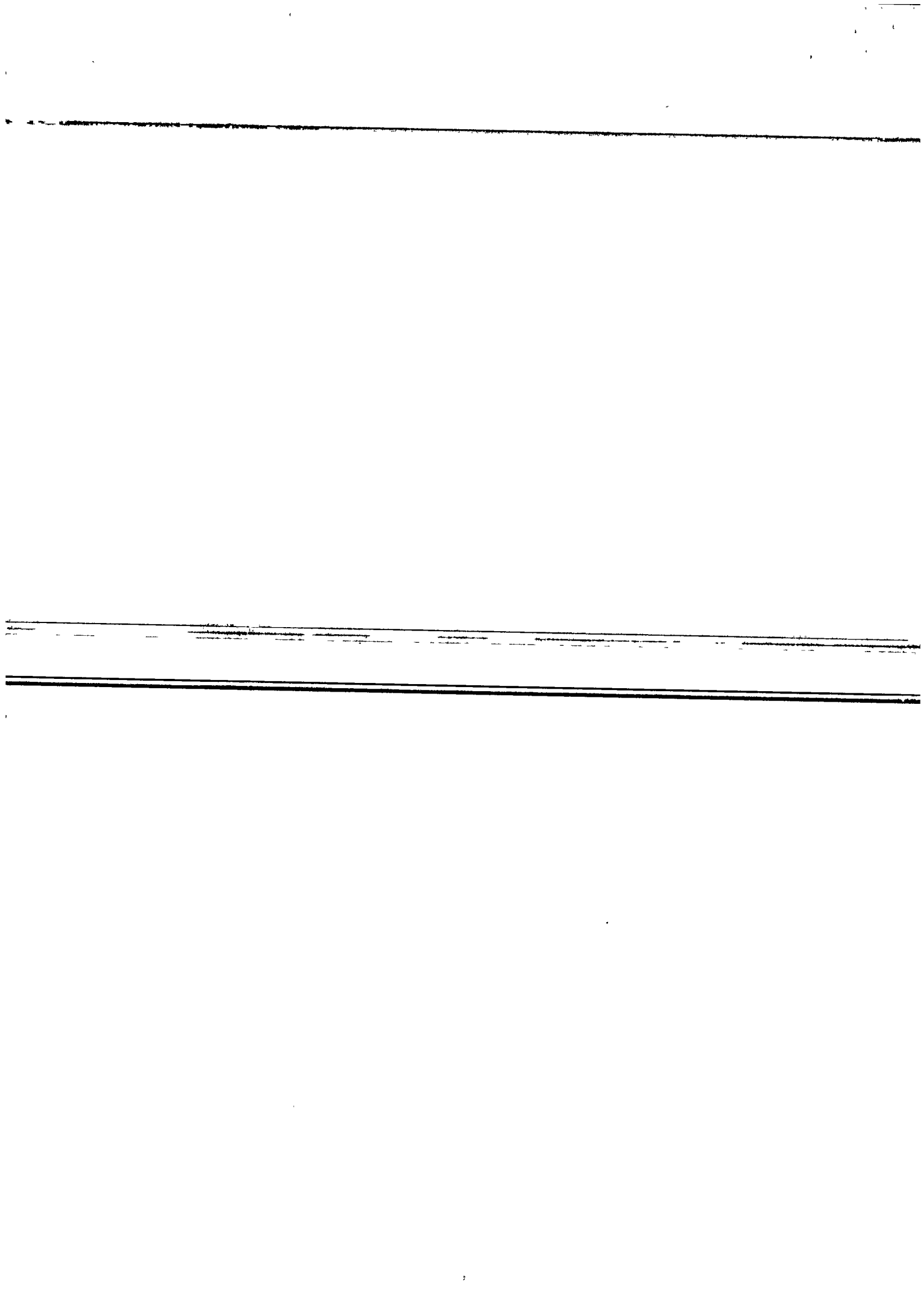
Les responsabilités qui nous incombent en vertu de ces normes sont indiquées dans la partie « Responsabilités du commissaire aux comptes relatives à l'audit des comptes annuels » du présent rapport.

#### **Indépendance**

Nous avons réalisé notre mission d'audit dans le respect des règles d'indépendance qui nous sont applicables, sur la période du 1<sup>er</sup> octobre 2018 à la date d'émission de notre rapport, et notamment nous n'avons pas fourni de services interdits par le code de déontologie de la profession de commissaire aux comptes.

#### **Justification des appréciations**

En application des dispositions des articles L. 823-9 et R.823-7 du code de commerce relatives à la justification de nos appréciations, nous vous informons que les appréciations les plus importantes auxquelles nous avons procédé, selon notre jugement professionnel, ont porté sur le caractère approprié des principes comptables appliqués, sur le caractère raisonnable des estimations significatives retenues et sur la présentation d'ensemble des comptes.



Les appréciations ainsi portées s'inscrivent dans le contexte de l'audit des comptes annuels pris dans leur ensemble et de la formation de notre opinion exprimée ci-avant. Nous n'exprimons pas d'opinion sur des éléments de ces comptes annuels pris isolément.

#### **Vérifications spécifiques**

Nous avons également procédé, conformément aux normes d'exercice professionnel applicables en France, aux vérifications spécifiques prévues par les textes légaux et réglementaires.

Nous n'avons pas d'observation à formuler sur la sincérité et la concordance avec les comptes annuels des informations données dans le rapport de gestion du Président et dans les autres documents sur la situation financière et les comptes annuels adressés à l'associée unique.

Nous attestons de la sincérité et de la concordance avec les comptes annuels des informations relatives aux délais de paiement mentionnées à l'article D.441-4 du code de commerce.

#### **Responsabilités de la direction et des personnes constituant le gouvernement d'entreprise relatives aux comptes annuels**

Il appartient à la direction d'établir des comptes annuels présentant une image fidèle conformément aux règles et principes comptables français ainsi que de mettre en place le contrôle interne qu'elle estime nécessaire à l'établissement de comptes annuels ne comportant pas d'anomalies significatives, que celles-ci proviennent de fraudes ou résultent d'erreurs.

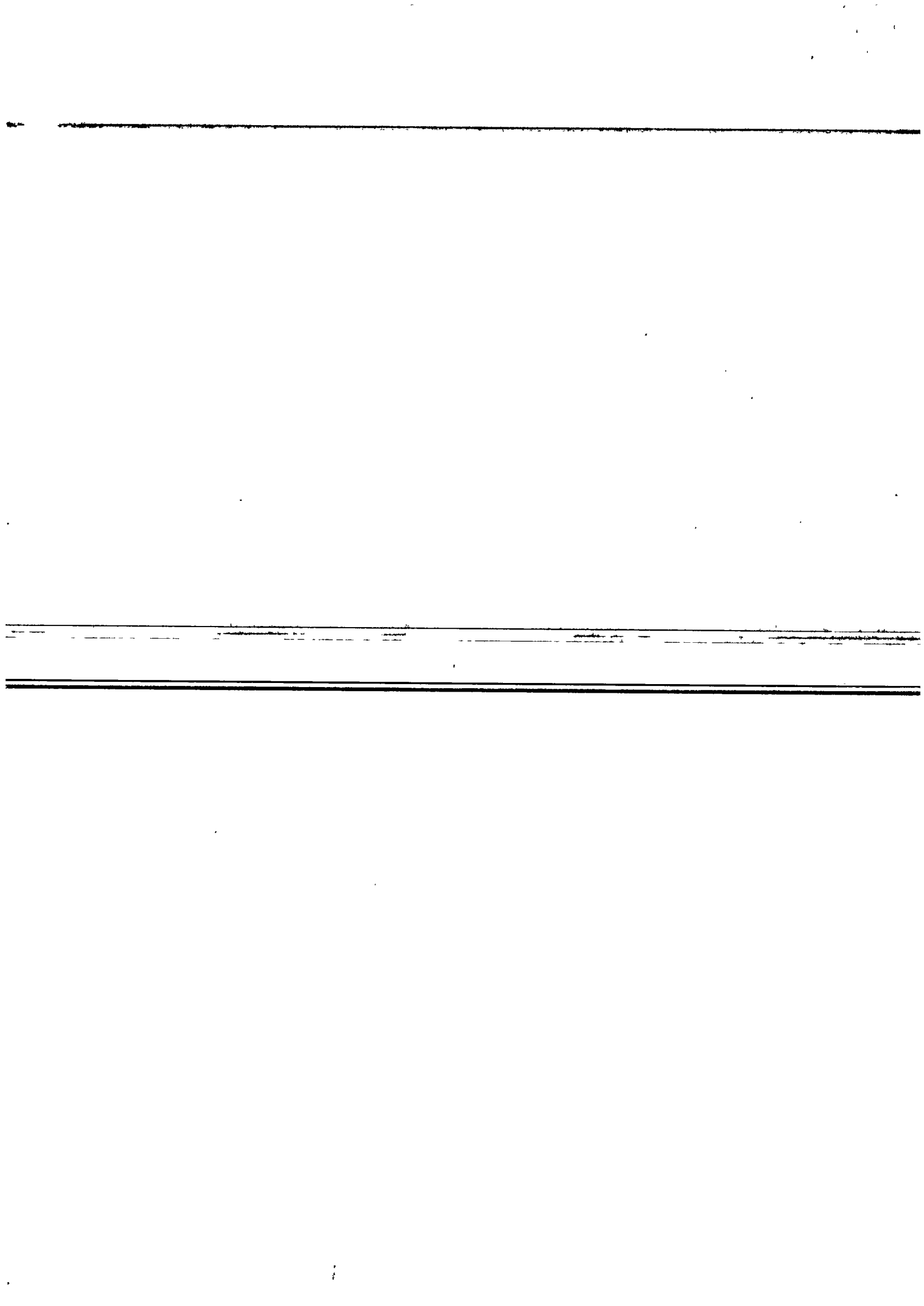
Lors de l'établissement des comptes annuels, il incombe à la direction d'évaluer la capacité de la société à poursuivre son exploitation, de présenter dans ces comptes, le cas échéant, les informations nécessaires relatives à la continuité d'exploitation et d'appliquer la convention comptable de continuité d'exploitation, sauf s'il est prévu de liquider la société ou de cesser son activité.

Les comptes annuels ont été arrêtés par votre Président.

#### **Responsabilités du commissaire aux comptes relatives à l'audit des comptes annuels**

Il nous appartient d'établir un rapport sur les comptes annuels. Notre objectif est d'obtenir l'assurance raisonnable que les comptes annuels pris dans leur ensemble ne comportent pas d'anomalies significatives. L'assurance raisonnable correspond à un niveau élevé d'assurance, sans toutefois garantir qu'un audit réalisé conformément aux normes d'exercice professionnel permet de systématiquement détecter toute anomalie significative. Les anomalies peuvent provenir de fraudes ou résulter d'erreurs et sont considérées comme significatives lorsque l'on peut raisonnablement s'attendre à ce qu'elles puissent, prises individuellement ou en cumulé, influencer les décisions économiques que les utilisateurs des comptes prennent en se fondant sur ceux-ci.

Comme précisé par l'article L.823-10-1 du code de commerce, notre mission de certification des comptes ne consiste pas à garantir la viabilité ou la qualité de la gestion de votre société.



Dans le cadre d'un audit réalisé conformément aux normes d'exercice professionnel applicables en France, le commissaire aux comptes exerce son jugement professionnel tout au long de cet audit. En outre :

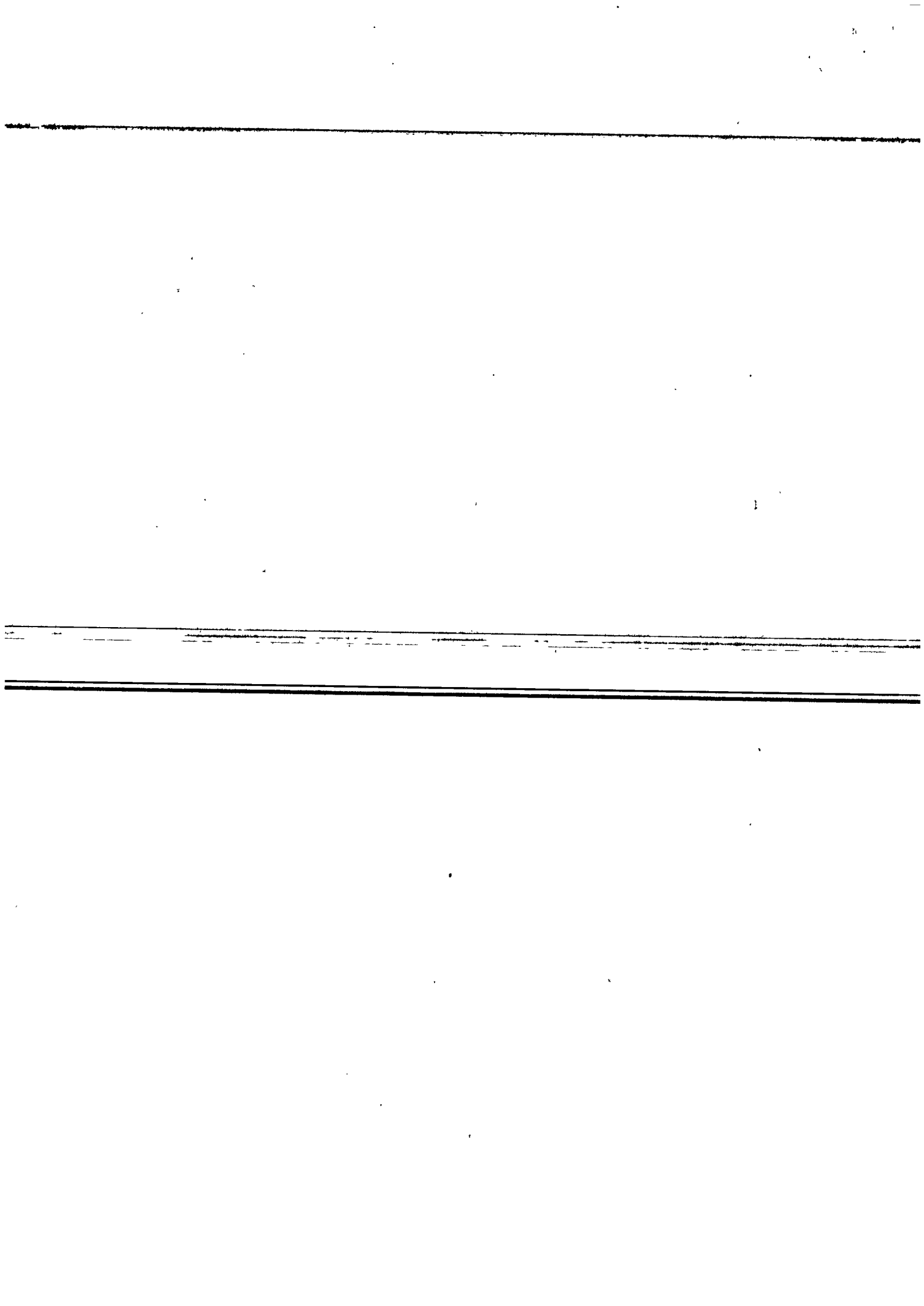
- il identifie et évalue les risques que les comptes annuels comportent des anomalies significatives, que celles-ci proviennent de fraudes ou résultent d'erreurs, définit et met en œuvre des procédures d'audit face à ces risques, et recueille des éléments qu'il estime suffisants et appropriés pour fonder son opinion. Le risque de non-détection d'une anomalie significative provenant d'une fraude est plus élevé que celui d'une anomalie significative résultant d'une erreur, car la fraude peut impliquer la collusion, la falsification, les omissions volontaires, les fausses déclarations ou le contournement du contrôle interne ;
- il prend connaissance du contrôle interne pertinent pour l'audit afin de définir des procédures d'audit appropriées en la circonstance, et non dans le but d'exprimer une opinion sur l'efficacité du contrôle interne ;
- il apprécie le caractère approprié des méthodes comptables retenues et le caractère raisonnable des estimations comptables faites par la direction, ainsi que les informations les concernant fournies dans les comptes annuels ;
- il apprécie le caractère approprié de l'application par la direction de la convention comptable de continuité d'exploitation et, selon les éléments collectés, l'existence ou non d'une incertitude significative liée à des événements ou à des circonstances susceptibles de mettre en cause la capacité de la société à poursuivre son exploitation. Cette appréciation s'appuie sur les éléments collectés jusqu'à la date de son rapport, étant toutefois rappelé que des circonstances ou événements ultérieurs pourraient mettre en cause la continuité d'exploitation. S'il conclut à l'existence d'une incertitude significative, il attire l'attention des lecteurs de son rapport sur les informations fournies dans les comptes annuels au sujet de cette incertitude ou, si ces informations ne sont pas fournies ou ne sont pas pertinentes, il formule une certification avec réserve ou un refus de certifier ;
- il apprécie la présentation d'ensemble des comptes annuels et évalue si les comptes annuels reflètent les opérations et événements sous-jacents de manière à en donner une image fidèle.

Limoges, le 13 mars 2020

KPMG Entreprises  
Département de KPMG S.A.



Elisabeth Leflaive



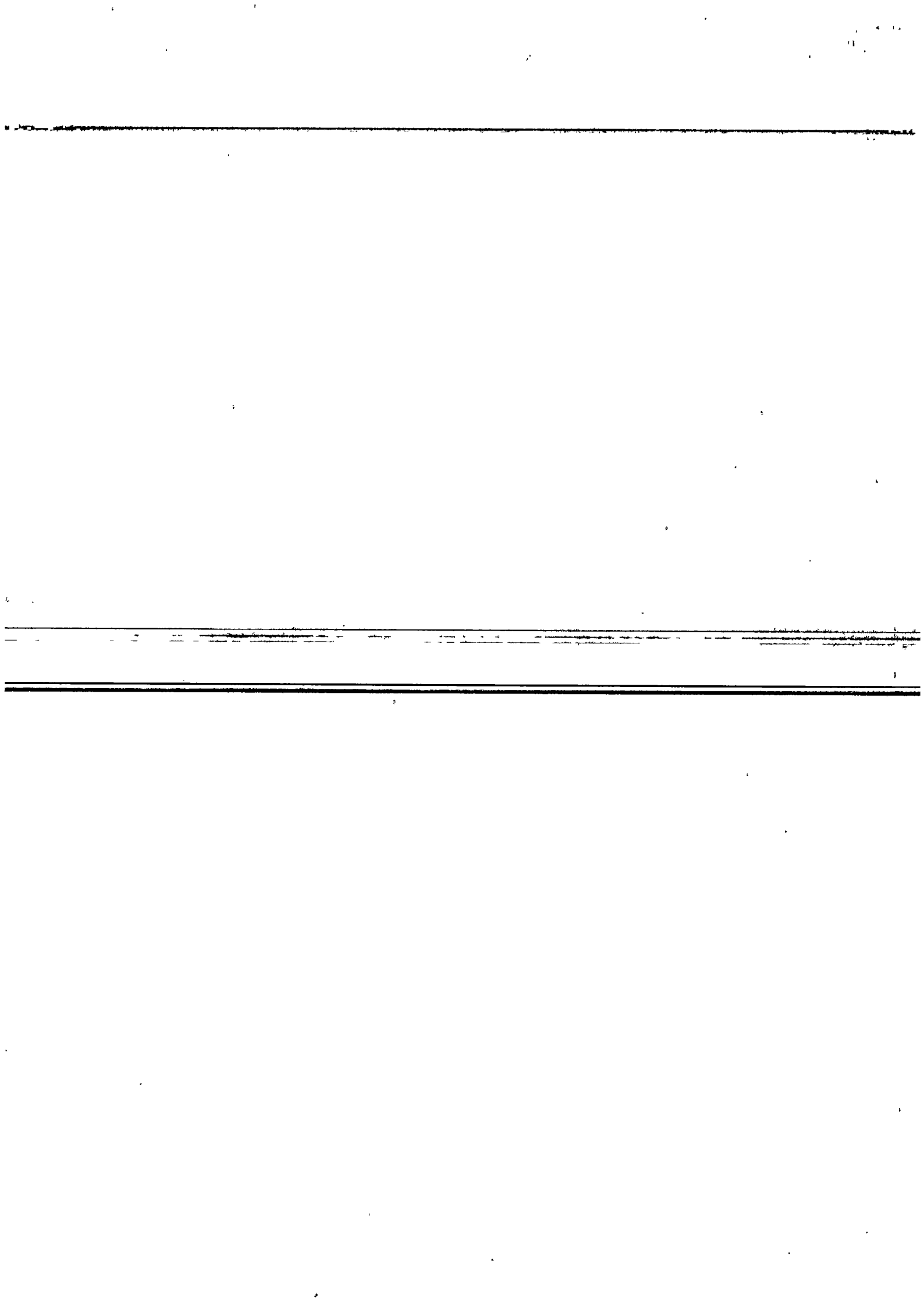
## BILAN ACTIF

| ACTIF                                    |   | Exercice N<br>30/09/2019 12 |   |                   | Exercice N-1<br>30/09/2018 12 |               |   |
|--|---|-----------------------------|---|-------------------|-------------------------------|---------------|---|
|  |   | Brut                        | Amortissements<br>et dépréciations<br>(à déduire) | Net               | Net                           | Ecart N / N-1 |   |
|  |   |                             |   |                   |                               | Euros         | % |
| ACTIF IMMOBILISÉ                         | Capital souscrit non appelé (I)                 |                             |   |                   |                               |               |   |
|  | <b>Immobilisations incorporelles</b>            |                             |   |                   |                               |               |   |
|  | Frais d'établissement                           |                             |   |                   |                               |               |   |
|  | Frais de développement                          |                             |   |                   |                               |               |   |
|  | Concessions, brevets et droits similaires       |                             |   |                   |                               |               |   |
|  | Fonds commercial (1)                            |                             |   |                   |                               |               |   |
|  | Autres immobilisations incorporelles            |                             |   |                   |                               |               |   |
|  | Avances et acomptes                             |                             |   |                   |                               |               |   |
|  | <b>Immobilisations corporelles</b>              |                             |   |                   |                               |               |   |
|  | Terrains  |                             |   |                   |                               |               |   |
|  | Constructions                                   |                             |   |                   |                               |               |   |
|  | Installations techniques, matériel et outillage |                             |   |                   |                               |               |   |
|  | Autres immobilisations corporelles              |                             |   |                   |                               |               |   |
|  | Immobilisations en cours                        |                             |   |                   |                               |               |   |
|  | Avances et acomptes                             |                             |   |                   |                               |               |   |
| <b>Immobilisations financières (2)</b>   |   |                             |   |                   |                               |               |   |
| Participations mises en équivalence      |   |                             |   |                   |                               |               |   |
| Autres participations                    | 400 000.00                                      |                             | 400 000.00  | 400 000.00        |                               |               |   |
| Créances rattachées à des participations |   |                             |   |                   |                               |               |   |
| Autres titres immobilisés                |   |                             |   |                   |                               |               |   |
| Prêts                                    |   |                             |   |                   |                               |               |   |
| Autres immobilisations financières       | 7 900.00  |                             | 7 900.00  | 7 900.00          |                               |               |   |
| <b>Total II</b>                          | <b>407 900.00</b>                               |                             | <b>407 900.00</b>                                 | <b>407 900.00</b> |                               |               |   |
| ACTIF CIRCULANT                          | <b>Stocks et en cours</b>                       |                             |   |                   |                               |               |   |
|  | Matières premières, approvisionnements          |                             |   |                   |                               |               |   |
|  | En-cours de production de biens                 |                             |   |                   |                               |               |   |
|  | En-cours de production de services              |                             |   |                   |                               |               |   |
|  | Produits intermédiaires et finis                |                             |   |                   |                               |               |   |
|  | Marchandises                                    |                             |   |                   |                               |               |   |
|  | Avances et acomptes versés sur commandes        |                             |   |                   |                               |               |   |
| <b>Créances (3)</b>                      |   |                             |   |                   |                               |               |   |
| Clients et comptes rattachés             |   |                             |   |                   |                               |               |   |
| Autres créances                          | 2 168.76  |                             | 2 168.76  | 3 550.00          | 1 381.24                      | 38.91         |   |
| Capital souscrit - appelé, non versé     |   |                             |   |                   |                               |               |   |
| Valeurs mobilières de placement          |   |                             |   |                   |                               |               |   |
| Disponibilités                           | 1 303.19  |                             | 1 303.19  | 9 517.94          | 8 214.75                      | 86.31         |   |
| Charges constatées d'avance (3)          |   |                             |   |                   |                               |               |   |
| <b>Total III</b>                         | <b>3 471.95</b>                                 |                             | <b>3 471.95</b>                                   | <b>13 067.94</b>  | <b>9 595.99</b>               | <b>73.43</b>  |   |
| Comptes de Régularisation                | Frais d'émission d'emprunt à étaler (IV)        |                             |   |                   |                               |               |   |
|  | Primes de remboursement des obligations (V)     |                             |   |                   |                               |               |   |
|  | Ecarts de conversion actif (VI)                 |                             |   |                   |                               |               |   |
| <b>TOTAL GÉNÉRAL (I+II+III+IV+V+VI)</b>  | <b>411 371.95</b>                               |                             | <b>411 371.95</b>                                 | <b>420 967.94</b> | <b>9 595.99</b>               | <b>2.28</b>   |   |

(1) Dont droit au bail

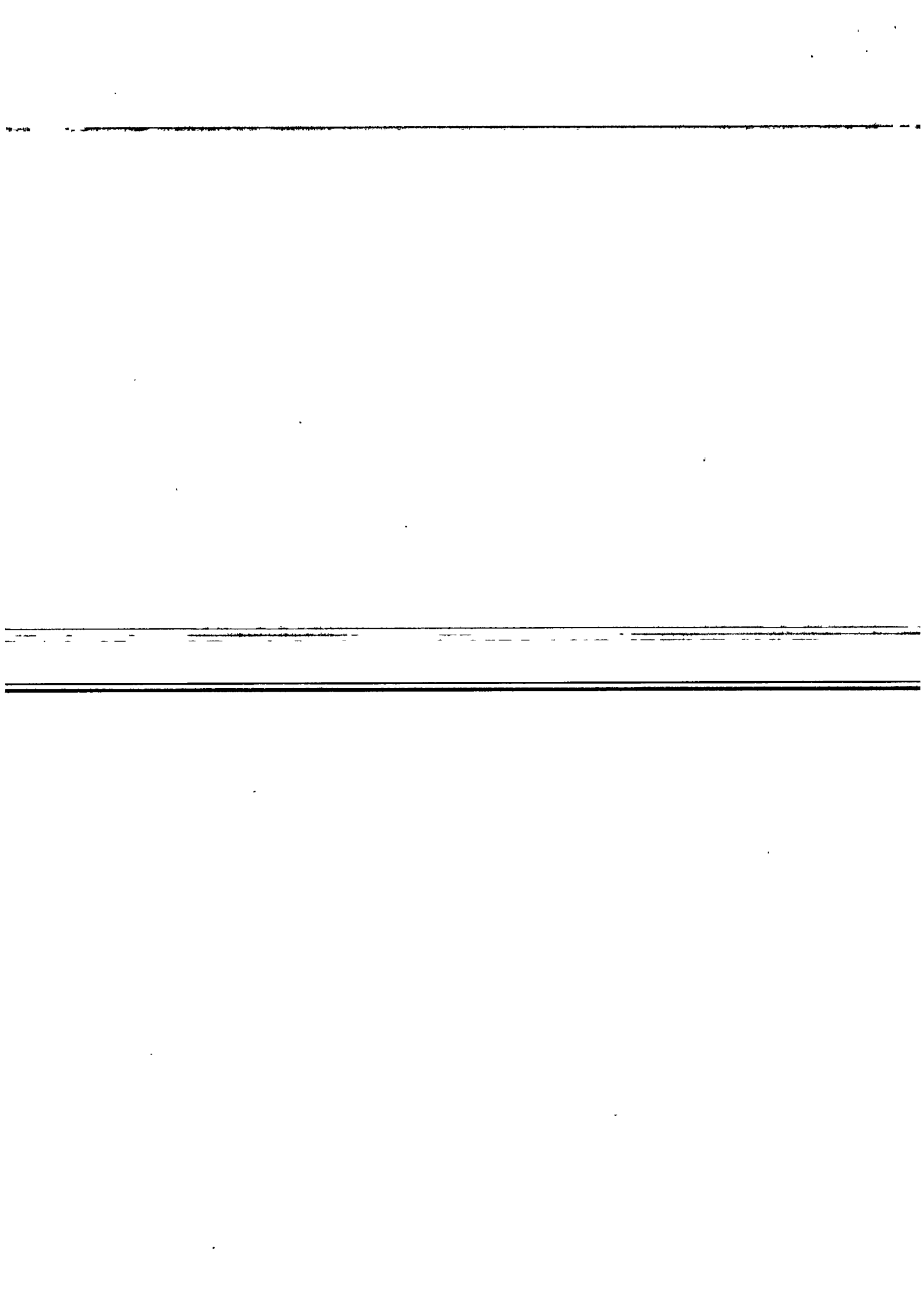
(2) Dont à moins d'un an

(3) Dont à plus d'un an



## BILAN PASSIF

| PASSIF  |   | Exercice N<br>30/09/2019 12 | Exercice N-1<br>30/09/2018 12 | Ecart N / N-1 |        |
|---|---|-----------------------------|-------------------------------|---------------|--------|
|   |   |                             |                               | Euros         | %      |
| CAPITAUX<br>PROPRES                             | Capital (Dont versé : 6 000)                              | 6 000.00                    | 6 000.00                      |               |        |
|   | Primes d'émission, de fusion, d'apport                    |                             |                               |               |        |
|   | Écarts de réévaluation                                    |                             |                               |               |        |
|   | <b>Réserves</b>   |                             |                               |               |        |
|   | Réserve légale  | 600.00                      | 600.00                        |               |        |
|   | Réserves statutaires ou contractuelles                    |                             |                               |               |        |
|   | Réserves réglementées                                     |                             |                               |               |        |
|   | Autres réserves   | 53 202.33                   | 31 006.86                     | 22 195.47     | 71.58  |
|   | Report à nouveau  |                             |                               |               |        |
|   | <b>Résultat de l'exercice (Bénéfice ou perte)</b>         | 59 660.50                   | 22 195.47                     | 37 465.03     | 168.80 |
| Subventions d'investissement                    |   |                             |                               |               |        |
| Provisions réglementées                         |   |                             |                               |               |        |
| <b>Total I</b>                                  | 119 462.83  | 59 802.33                   | 59 660.50                     | 99.76         |        |
| AUTRES<br>FONDS<br>PROPRES                      | Produit des émissions de titres participatifs             |                             |                               |               |        |
|   | Avances conditionnées                                     |                             |                               |               |        |
| <b>Total II</b>                                 |   |                             |                               |               |        |
| PROVISIONS                                      | Provisions pour risques                                   |                             |                               |               |        |
|   | Provisions pour charges                                   |                             |                               |               |        |
|   | <b>Total III</b>  |                             |                               |               |        |
| DETTES (I)                                      | <b>Dettes financières</b>                                 |                             |                               |               |        |
|   | Emprunts obligataires convertibles                        |                             |                               |               |        |
|   | Autres emprunts obligataires                              |                             |                               |               |        |
|   | Emprunts auprès d'établissements de crédit                | 166 131.19                  | 214 394.16                    | 48 262.97     | 22.51  |
|   | Concours bancaires courants                               |                             |                               |               |        |
|   | Emprunts et dettes financières diverses                   | 59 768.22                   | 77 939.18                     | 18 170.96     | 23.31  |
|   | Avances et acomptes reçus sur commandes en cours          |                             |                               |               |        |
|   | <b>Dettes d'exploitation</b>                              |                             |                               |               |        |
|   | Dettes fournisseurs et comptes rattachés                  | 4 876.00                    | 5 279.00                      | 403.00        | 7.63   |
|   | Dettes fiscales et sociales                               | 16 833.71                   | 17 653.27                     | 819.56        | 4.64   |
| Dettes sur immobilisations et comptes rattachés |   |                             |                               |               |        |
| Autres dettes                                   | 44 300.00   | 45 900.00                   | 1 600.00                      | 3.49          |        |
| Comptes de<br>Régularisation                    | Produits constatés d'avance (1)                           |                             |                               |               |        |
|   | <b>Total IV</b>   | 291 909.12                  | 361 165.61                    | 69 256.49     | 19.18  |
|   | Écarts de conversion passif (V)                           |                             |                               |               |        |
| <b>TOTAL GÉNÉRAL (I+II+III+IV+V)</b>            | 411 371.95  | 420 967.94                  | 9 595.99                      | 2.28          |        |
|   | (1) Dettes et produits constatés d'avance à moins d'un an | 166 599.12                  | 222 717.61                    |               |        |

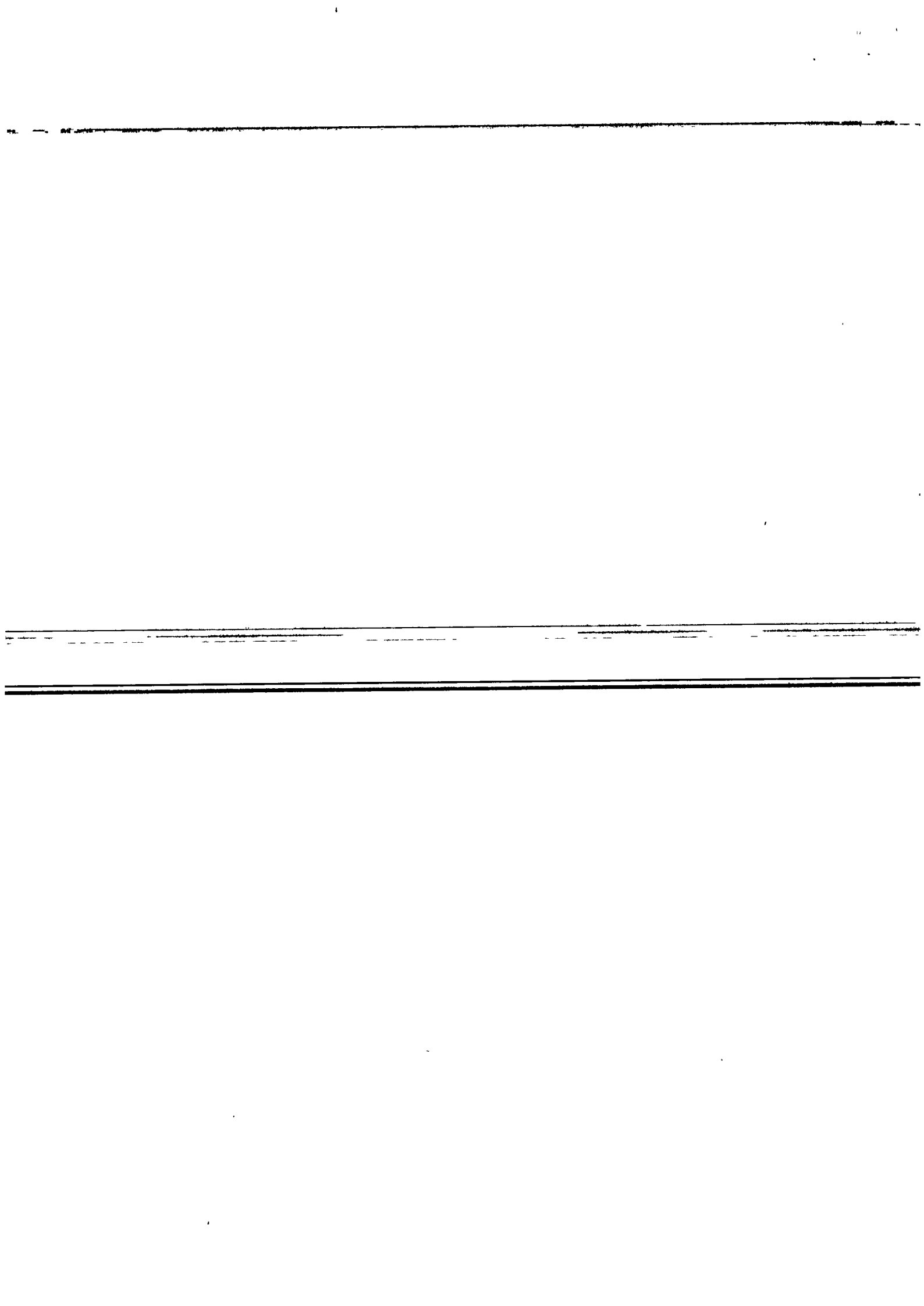


## COMPTE DE RESULTAT

|   | Exercice N 30/09/2019 12 |             |            | Exercice N-1 30/09/2018 12 |          | Ecart N / N-1 |  |
|---|--------------------------|-------------|------------|----------------------------|----------|---------------|--|
|   | France                   | Exportation | Total      | Euros                      | ±%       |               |  |
| <b>Produits d'exploitation (1)</b>  |                          |             |            |                            |          |               |  |
| Ventes de marchandises  |                          |             |            |                            |          |               |  |
| Production vendue de biens  |                          |             |            |                            |          |               |  |
| Production vendue de services   | 108 000.00               |             | 108 000.00 | 108 000.00                 |          |               |  |
| <b>Chiffre d'affaires NET</b>   | 108 000.00               |             | 108 000.00 | 108 000.00                 |          |               |  |
| Production stockée  |                          |             |            |                            |          |               |  |
| Production immobilisée  |                          |             |            |                            |          |               |  |
| Subventions d'exploitation  |                          |             |            |                            |          |               |  |
| Reprises sur dépréciations, provisions (et amortissements), transferts de charges |                          |             |            |                            |          |               |  |
| Autres produits   |                          |             |            |                            |          |               |  |
| <b>Total des Produits d'exploitation (I)</b>                                      |                          |             | 108 000.00 | 108 000.00                 |          |               |  |
| <b>Charges d'exploitation (2)</b>   |                          |             |            |                            |          |               |  |
| Achats de marchandises  |                          |             |            |                            |          |               |  |
| Variation de stock (marchandises)   |                          |             |            |                            |          |               |  |
| Achats de matières premières et autres approvisionnements                         |                          |             |            |                            |          |               |  |
| Variation de stock (matières premières et autres approvisionnements)              |                          |             |            |                            |          |               |  |
| Autres achats et charges externes *   |                          |             | 6 176.47   | 4 598.94                   | 1 577.53 | 34.30         |  |
| Impôts, taxes et versements assimilés   |                          |             | 789.50     | 1 000.50                   | 211.00   | 21.09         |  |
| Salaires et traitements   |                          |             | 48 500.00  | 45 000.00                  | 3 500.00 | 7.78          |  |
| Charges sociales  |                          |             | 24 726.50  | 22 755.03                  | 1 971.47 | 8.66          |  |
| Dotations aux amortissements et dépréciations                                     |                          |             |            |                            |          |               |  |
| Sur immobilisations : dotations aux amortissements                                |                          |             |            |                            |          |               |  |
| Sur immobilisations : dotations aux dépréciations                                 |                          |             |            |                            |          |               |  |
| Sur actif circulant : dotations aux dépréciations                                 |                          |             |            |                            |          |               |  |
| Dotations aux provisions  |                          |             |            |                            |          |               |  |
| Autres charges  |                          |             |            |                            |          |               |  |
| <b>Total des Charges d'exploitation (II)</b>                                      |                          |             | 80 192.47  | 73 354.47                  | 6 838.00 | 9.32          |  |
| <b>1 - Résultat d'exploitation (I-II)</b>   |                          |             | 27 807.53  | 34 645.53                  | 6 838.00 | 19.74         |  |
| <b>Quotes-parts de Résultat sur opération faites en commun</b>                    |                          |             |            |                            |          |               |  |
| Bénéfice attribué ou perte transférée (III)                                       |                          |             |            |                            |          |               |  |
| Perte supportée ou bénéfice transféré (IV)  |                          |             |            |                            |          |               |  |

(1) Dont produits afférents à des exercices antérieurs

(2) Dont charges afférentes à des exercices antérieurs



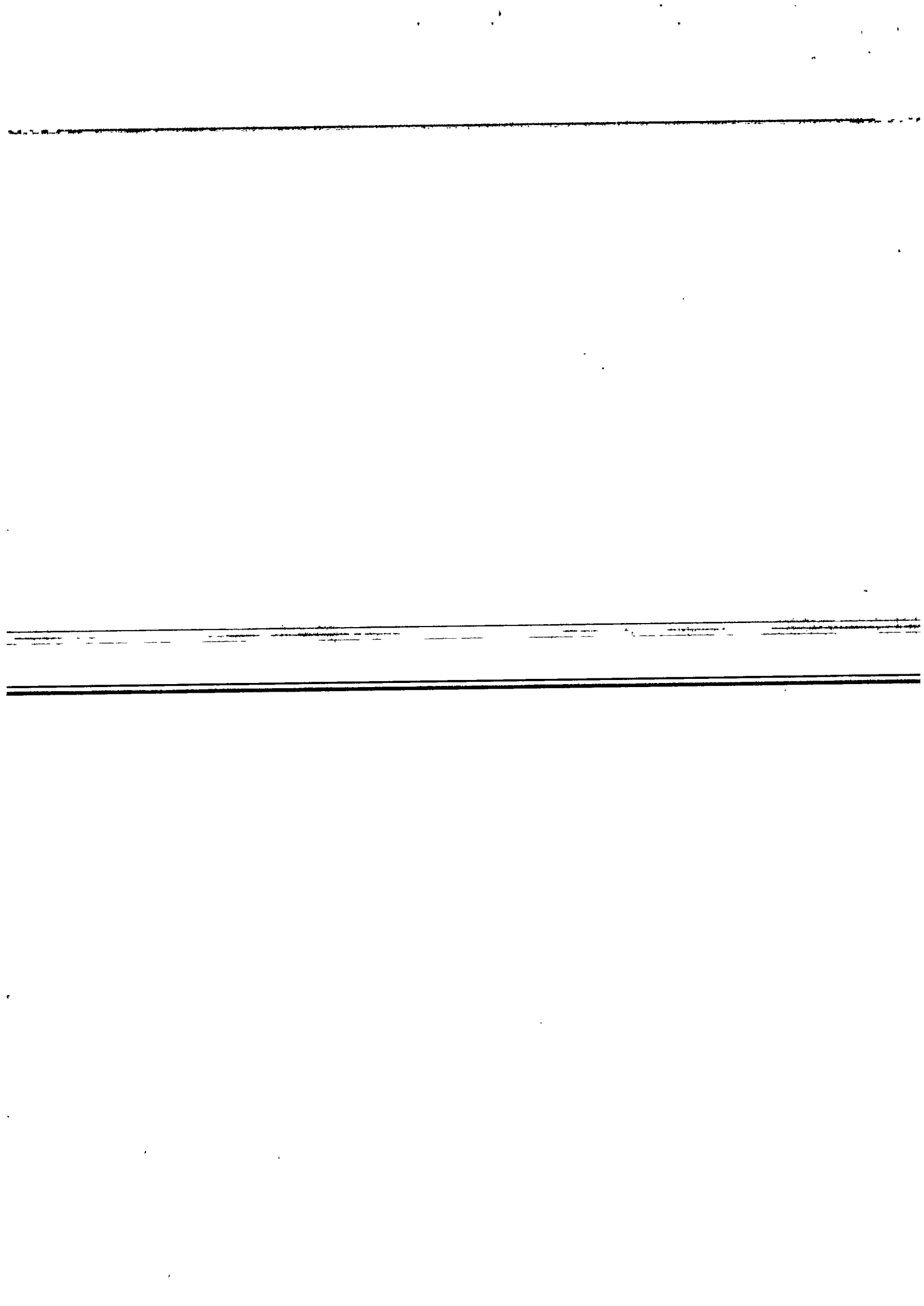
## COMPTE DE RESULTAT

|  | Exercice N |    | Exercice N-1 |    | Ecart N / N-1 |        |
|--|------------|----|--------------|----|---------------|--------|
|  | 30/09/2019 | 12 | 30/09/2018   | 12 | Euros         | %      |
| <b>Produits financiers</b>   |            |    |              |    |               |        |
| Produits financiers de participations (3)                                    | 43 000.00  |    |              |    | 43 000.00     |        |
| Produits des autres valeurs mobilières et créances de l'actif immobilisé (3) |            |    |              |    |               |        |
| Autres intérêts et produits assimilés (3)                                    |            |    |              |    |               |        |
| Reprises sur dépréciations et provisions, transferts de charges              |            |    |              |    |               |        |
| Différences positives de change  |            |    |              |    |               |        |
| Produits nets sur cessions de valeurs mobilières de placement                |            |    |              |    |               |        |
| <b>Total V</b>   | 43 000.00  |    |              |    | 43 000.00     |        |
| <b>Charges financières</b>   |            |    |              |    |               |        |
| Dotations aux amortissements, dépréciations et provisions                    |            |    |              |    |               |        |
| Intérêts et charges assimilées (4)   | 7 900.84   |    | 8 613.59     |    | 712.75        | 8.27   |
| Différences négatives de change  |            |    |              |    |               |        |
| Charges nettes sur cessions de valeurs mobilières de placement               |            |    |              |    |               |        |
| <b>Total VI</b>  | 7 900.84   |    | 8 613.59     |    | 712.75        | 8.27   |
| <b>2. Résultat financier (V-VI)</b>  | 35 099.16  |    | 8 613.59     |    | 43 712.75     | 507.49 |
| <b>3. Résultat courant avant impôts (I-II+III-IV+V-VI)</b>                   | 62 906.69  |    | 26 031.94    |    | 36 874.75     | 141.65 |
| <b>Produits exceptionnels</b>  |            |    |              |    |               |        |
| Produits exceptionnels sur opérations de gestion                             | 0.17       |    | 1.49         |    | 1.32          | 88.59  |
| Produits exceptionnels sur opérations en capital                             |            |    |              |    |               |        |
| Reprises sur dépréciations et provisions, transferts de charges              |            |    |              |    |               |        |
| <b>Total VII</b>   | 0.17       |    | 1.49         |    | 1.32          | 88.59  |
| <b>Charges exceptionnelles</b>   |            |    |              |    |               |        |
| Charges exceptionnelles sur opérations de gestion                            | 8.36       |    | 2.96         |    | 5.40          | 182.43 |
| Charges exceptionnelles sur opérations en capital                            |            |    |              |    |               |        |
| Dotations aux amortissements, dépréciations et provisions                    |            |    |              |    |               |        |
| <b>Total VIII</b>  | 8.36       |    | 2.96         |    | 5.40          | 182.43 |
| <b>4. Résultat exceptionnel (VII-VIII)</b>                                   | 8.19       |    | 1.47         |    | 6.72          | 457.14 |
| Participation des salariés aux résultats de l'entreprise (IX)                |            |    |              |    |               |        |
| Impôts sur les bénéfices (X)   | 3 238.00   |    | 3 835.00     |    | 597.00        | 15.57  |
| <b>Total des produits (I+III+V+VII)</b>                                      | 151 000.17 |    | 108 001.49   |    | 42 998.68     | 39.81  |
| <b>Total des charges (II+IV+VI+VIII+IX+X)</b>                                | 91 339.67  |    | 85 806.02    |    | 5 533.65      | 6.45   |
| <b>5. Bénéfice ou perte (total des produits - total des charges)</b>         | 59 660.50  |    | 22 195.47    |    | 37 465.03     | 168.80 |

\* Y compris Redevance de crédit bail mobilier  
Redevance de crédit bail immobilier

(3) Dont produits concernant les entreprises liées

(4) Dont intérêts concernant les entreprises liées



## ANNEXE

Exercice du 01/10/2018 au 30/09/2019

Annexe au bilan avant répartition de l'exercice, dont le total est de 411'371.95 Euros et au compte de résultat de l'exercice présenté sous forme de liste, dont le chiffre d'affaires est de 108 000.00 Euros et dégagant un bénéfice de 59 660.50 Euros.

L'exercice a une durée de 12 mois, couvrant la période du 01/10/2018 au 30/09/2019.

Les notes et les tableaux présentés ci-après, font partie intégrante des comptes annuels.

### FAITS CARACTERISTIQUES DE L'EXERCICE

Aucun fait significatif n'est survenu au cours de l'exercice.

### EVENEMENTS SIGNIFICATIFS POSTERIEURS A LA CLOTURE

Néant.

### - REGLES ET METHODES COMPTABLES -

(PCG Art. 831-1/1)

#### Principes et conventions générales

Les comptes de l'exercice clos ont été élaborés et présentés conformément aux règles comptables dans le respect des principes prévus par les articles 121-1 à 121-5 et suivants du Plan Comptable Général.

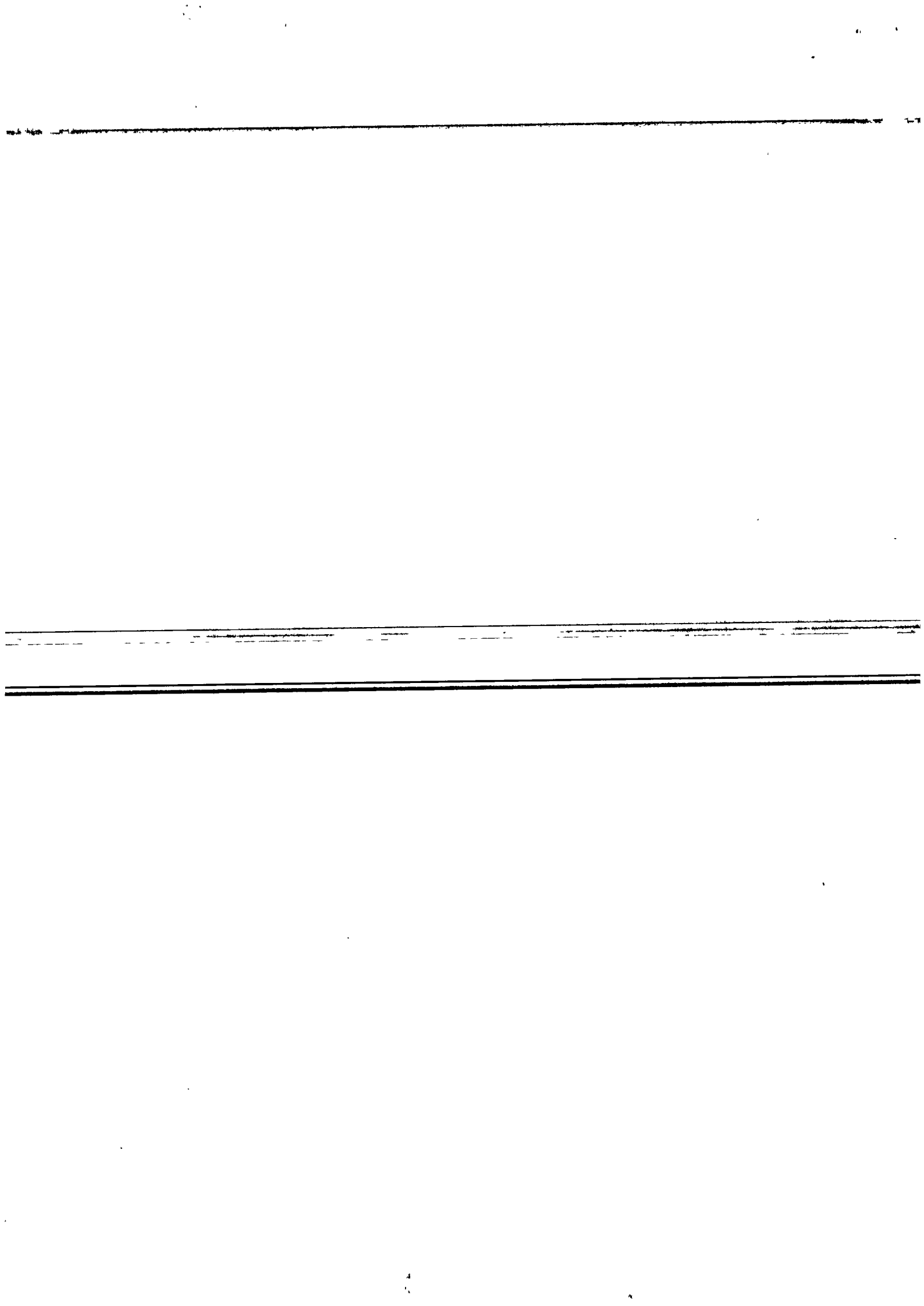
Les conventions générales comptables ont été appliquées dans le respect du principe de prudence, conformément aux hypothèses de base : continuité de l'exploitation, permanence des méthodes comptables d'un exercice à l'autre, indépendance des exercices, conformément aux règles générales d'établissement et de présentation des comptes annuels.

La méthode de base retenue pour l'évaluation des éléments inscrits en comptabilité est la méthode des coûts historiques.

Les conventions comptables ont été appliquées en conformité avec les dispositions du code de commerce, du décret comptable du 29/11/83 ainsi que du règlement ANC 2014-03 et des règlements ANC 2015-06 et 2016-07 relatifs à la réécriture du plan comptable général applicable à la clôture de l'exercice.

#### Permanence des méthodes

Les méthodes d'évaluation retenues pour cet exercice n'ont pas été modifiées par rapport à l'exercice précédent.



**ANNEXE**

Exercice du 01/10/2018 au 30/09/2019

**- COMPLEMENT D'INFORMATIONS RELATIF AU BILAN -**

**Etat des immobilisations**

|   | Valeur brute<br>début<br>d'exercice | Augmentations |              |
|---|-------------------------------------|---------------|--------------|
|   |                                     | Réévaluations | Acquisitions |
| Autres participations                     | 400 000                             |               |              |
| Prêts, autres immobilisations financières | 7 900                               |               |              |
| TOTAL                                     | 407 900                             |               |              |
| TOTAL GENERAL                             | 407 900                             |               |              |

|   | Diminutions   |          | Valeur brute<br>en fin<br>d'exercice | Réévaluation<br>Valeur d'origine<br>fin exercice |
|---|---------------|----------|--------------------------------------|--|
|   | Poste à Poste | Cessions |                                      |  |
| Autres participations                     |               |          | 400 000                              |  |
| Prêts, autres immobilisations financières |               |          | 7 900                                |  |
| TOTAL                                     |               |          | 407 900                              |  |
| TOTAL GENERAL                             |               |          | 407 900                              |  |

**Etat des amortissements**

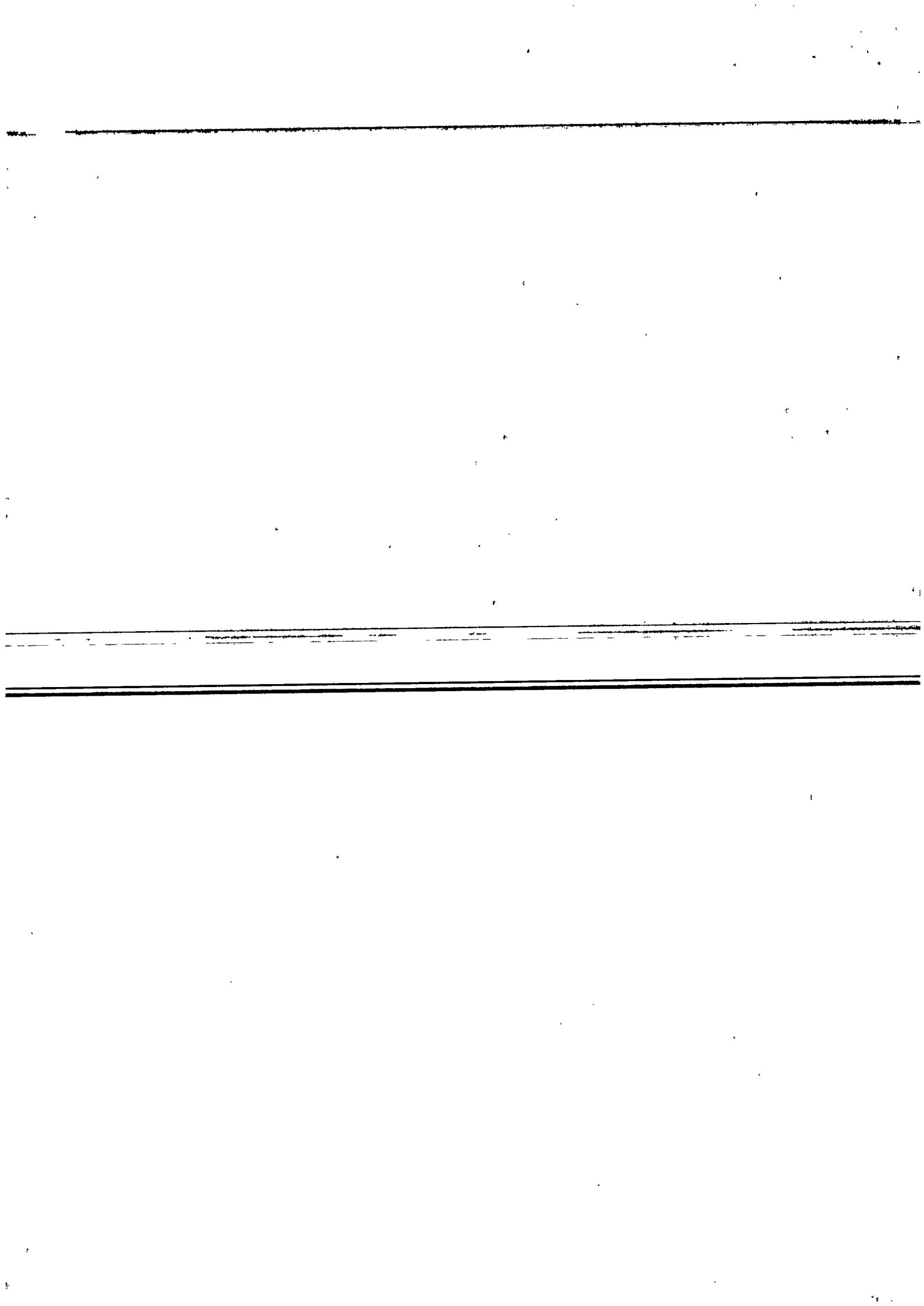
Néant

**Etat des provisions**

Néant

**Etat des échéances des créances et des dettes**

| <b>Etat des créances</b>           | Montant brut | A 1 an au plus | A plus d'1 an |
|------------------------------------|--------------|----------------|---------------|
| Autres immobilisations financières | 7 900        |                | 7 900         |
| Impôts sur les bénéfices           | 598          | 598            |               |
| Taxe sur la valeur ajoutée         | 1 571        | 1 571          |               |
| TOTAL                              | 10 069       | 2 169          | 7 900         |



## ANNEXE

Exercice du 01/10/2018 au 30/09/2019

| Etat des dettes  | Montant brut   | A 1 an au plus | De 1 à 5 ans   | A plus de 5 ans |
|--|----------------|----------------|----------------|-----------------|
| Emprunts et dettes ets crédit à plus de 1 an à l'origine | 166 131        | 40 821         | 125 310        |                 |
| Emprunts et dettes financières divers                    | 679            | 679            |                |                 |
| Fournisseurs et comptes rattachés                        | 4 876          | 4 876          |                |                 |
| Personnel et comptes rattachés                           | 6 032          | 6 032          |                |                 |
| Sécurité sociale et autres organismes sociaux            | 6 292          | 6 292          |                |                 |
| Taxe sur la valeur ajoutée                               | 2 484          | 2 484          |                |                 |
| Autres impôts taxes et assimilés                         | 2 026          | 2 026          |                |                 |
| Groupe et associés                                       | 59 089         | 59 089         |                |                 |
| Autres dettes  | 44 300         | 44 300         |                |                 |
| <b>TOTAL</b>   | <b>291 909</b> | <b>166 599</b> | <b>125 310</b> |                 |
| Emprunts remboursés en cours d'exercice                  | 48 263         |                |                |                 |
| Montant emprunts et dettes contractés aup.ass.pers.phys. | 37 103         |                |                |                 |

### Composition du capital social

(PCG Art. 831-3 et 832-13)

| Différentes catégories de titres | Valeurs nominales en euros | Nombre de titres |       |            |        |
|----------------------------------|----------------------------|------------------|-------|------------|--------|
|                                  |                            | Au début         | Créés | Remboursés | En fin |
| ACTIONS                          | 100.0000                   | 60               |       |            | 60     |

### Titres immobilisés

(PCG Art. 831-2/20 et 832-7)

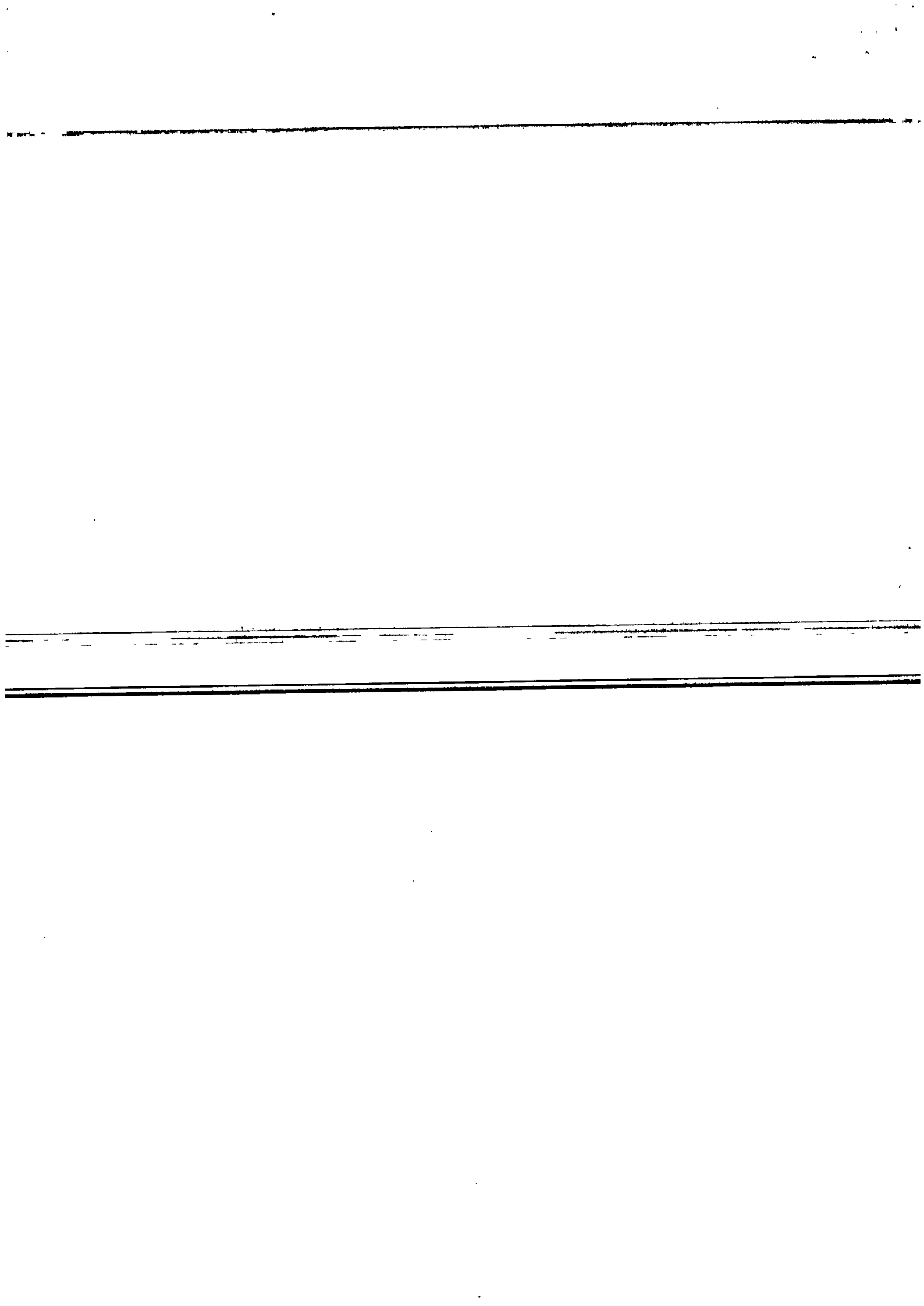
Les titres de participation, ainsi que les autres titres immobilisés, ont été évalués au prix pour lequel ils ont été acquis, à l'exclusion des frais engagés pour leur acquisition.

En cas de cession portant sur un ensemble de titres de même nature conférant les mêmes droits, la valeur d'entrée des titres cédés a été estimée au prix d'achat moyen pondéré.

Les titres immobilisés ont le cas échéant été dépréciés par voie de provision pour tenir compte de leur valeur actuelle à la clôture de l'exercice.

### Charges à payer

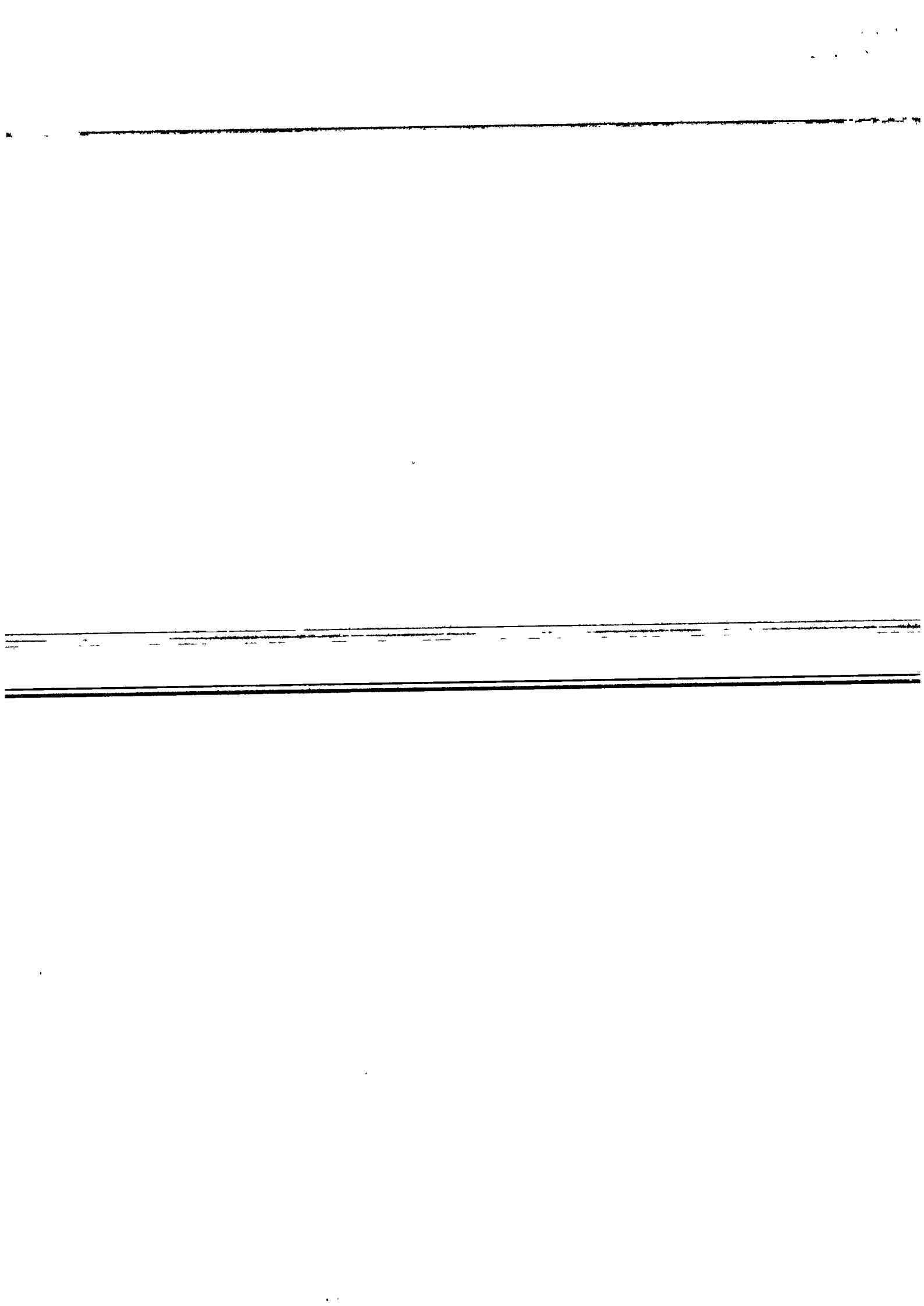
| Montant des charges à payer incluses dans les postes suivants du bilan | Montant       |
|--|---------------|
| Emprunts et dettes auprès des établissements de crédit                 | 679           |
| Emprunts et dettes financières diverses                                | 1 436         |
| Dettes fournisseurs et comptes rattachés                               | 4 876         |
| Dettes fiscales et sociales  | 6 890         |
| <b>Total</b>   | <b>13 881</b> |



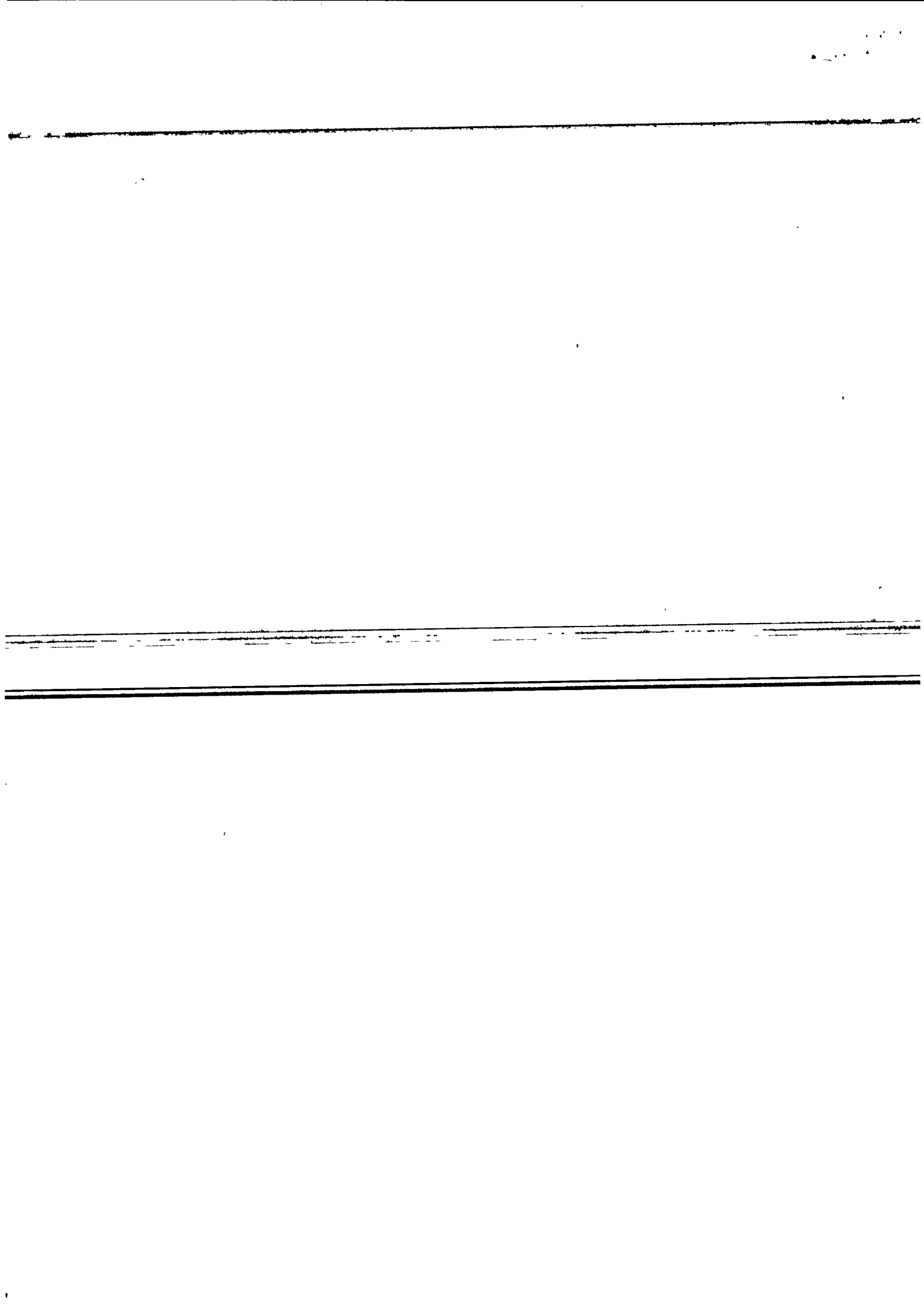
**ANNEXE**

Exercice du 01/10/2018 au 30/09/2019

**- ENGAGEMENTS FINANCIERS ET AUTRES INFORMATIONS -**







**SILM**

**Société par actions simplifiée**

**au capital de 6 000 euros**

**Siège social : Route de Cognac**

**87700 AIXE SUR VIENNE**

**803 487 875 RCS LIMOGES**

**DECISION DE L'ASSOCIE UNIQUE DU 30 MARS 2020**

**AFFECTATION DU RESULTAT DE L'EXERCICE CLOS LE**

**30 SEPTEMBRE 2019**

## **DEUXIÈME DECISION**

### **Affectation du résultat**

L'associé unique décide d'affecter le bénéfice de l'exercice qui s'élève à 59 660,50 euros de la manière suivante :

#### **Origine**

|                        |                 |
|------------------------|-----------------|
| Résultat de l'exercice | 59 660,50 euros |
|------------------------|-----------------|

#### **Affectation**

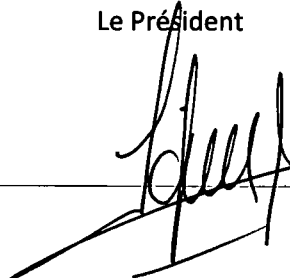
|                     |                        |                        |
|---------------------|------------------------|------------------------|
| Aux autres réserves | 59 660,50 euros        |                        |
| <b>Totaux</b>       | <b>59 660,50 euros</b> | <b>59 660,50 euros</b> |

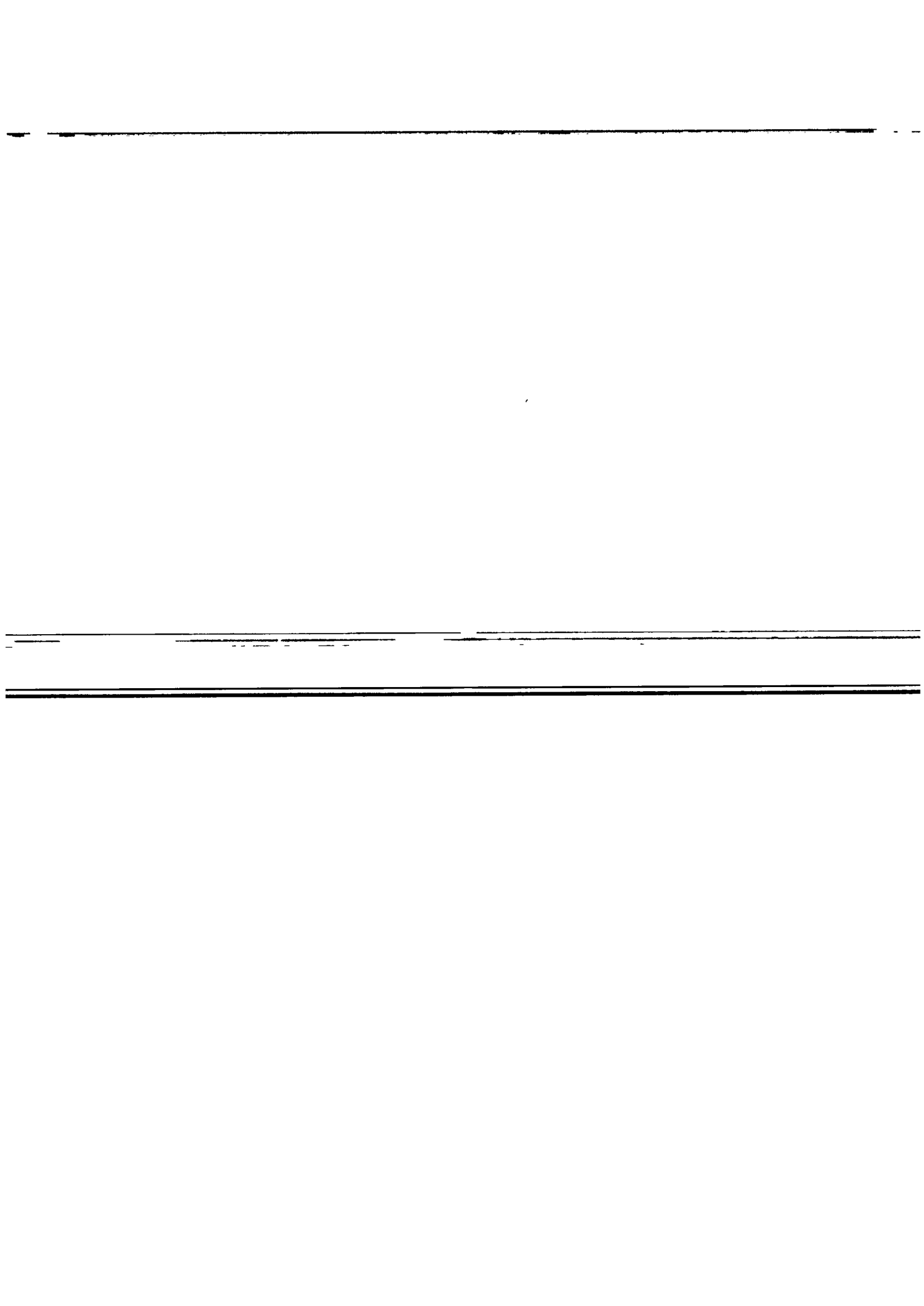
### **Rappel des dividendes distribués**

Conformément aux dispositions de l'article 243 bis du Code général des impôts, Il est rappelé qu'il n'a pas été distribué de dividende au titre des trois derniers exercices.

Pour copie certifiée conforme

Le Président





Monsieur le Greffier

GREFFE DU TRIBUNAL  
DE COMMERCE  
23 Place Winston Churchill  
Cité Judiciaire  
87000 LIMOGES

Limoges, le 28 juillet 2020

N/réf : ds/slc/lb

**Objet : SAS SILM : Comptes annuels au 30 septembre 2019**

Maître,

Nous vous prions de bien vouloir trouver ci-joint, pour dépôt à votre Greffe, le rapport général du Commissaire aux Comptes contenant le bilan et l'annexe, ainsi que la proposition d'affectation du résultat de la société en référence au 30 septembre 2019.

Vous trouverez ci-joint, un chèque à votre ordre d'un montant de 45,80 euros, représentant les frais de dépôt.

Vous voudrez bien nous faire parvenir le certificat de dépôt revenant à notre client.

Comptant sur votre diligence et avec nos remerciements,

Nous vous prions d'agréer, Maître, l'expression de nos sentiments distingués.



**Stéphane Le Coz**  
Avocat associé



**Fabien Hays**  
Avocat associé

---

---

---

---