

RCS : ROMANS
Code greffe : 2602

Documents comptables

REGISTRE DU COMMERCE ET DES SOCIETES

Le greffier du tribunal de commerce de ROMANS atteste l'exactitude des informations transmises ci-après

Nature du document : Documents comptables (B-C)

Numéro de gestion : 2000 B 00196
Numéro SIREN : 430 355 495
Nom ou dénomination : C'PRO GROUPE

Ce dépôt a été enregistré le 19/06/2019 sous le numéro de dépôt B2019/004408

GREFFE DU TRIBUNAL DE COMMERCE
ROMANS SUR ISERE

DEPOT DES COMPTES ANNUELS

n° de dépôt : **B2019/004408**
n° de gestion : **2000B00196**
n° SIREN : **430 355 495 RCS Romans**

Le greffier du Tribunal de Commerce de Romans sur Isère certifie avoir procédé le 19/06/2019 à un dépôt annexé au dossier du registre du commerce et des sociétés de la société :

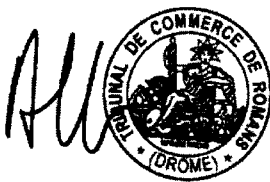
C'PRO GROUPE - Société par actions simplifiée
53 avenue Des Langories 26000 Valence -FRANCE-

date de clôture : 31/03/2018

Ce dépôt comprend les documents comptables prévus par la législation en vigueur.

Concernant les événements RCS suivants :

Dépôt des comptes consolidés



783049

04408

GROUPE C'PRO
Bilan actif

Comptes consolidés en €
Période du 01/04/2017 au 31/03/2018

Au			31/03/2018	31/03/2017
Durée			12 mois	12 mois
	Brut	Amort. Prov.	Net	Net
ACTIF IMMOBILISE				
Immobilisations incorporelles	10 321 838	2 682 702	7 639 136	7 278 799
Ecarts d'Acquisition	48 369 854	11 289 366	37 080 487	26 147 026
Immobilisations corporelles	12 558 886	7 465 755	5 093 131	4 526 374
Immobilisations en cours	76 529	0	76 529	56 917
Immobilisations financières	2 176 709	631 877	1 544 832	2 425 042
Titres Mis en Equivalence	3 417 052	0	3 417 052	3 106 790
TOTAL ACTIF IMMOBILISE	76 920 867	22 069 700	54 851 168	43 540 948
ACTIF CIRCULANT				
Stocks et En-Cours	7 273 147	563 890	6 709 257	3 975 279
Avances et Acomptes Versés/Commandes	41 123	0	41 123	1 789
Fournisseurs débiteurs - autres avoirs	2 285 330	0	2 285 330	0
Clients et Comptes Rattachés	25 261 096	1 872 773	23 388 323	19 577 575
Autres Créances	4 873 440	0	4 873 440	5 138 732
Valeurs mobilières de placement	5 899 999	42 365	5 857 634	0
Disponibilités	22 732 991	0	22 732 991	14 209 965
Intérêts courus	5 147	0	5 147	52
Caisse	293	0	293	1 016
TOTAL ACTIF CIRCULANT	68 372 567	2 479 028	65 893 539	42 904 408
COMPTES DE REGULARISATION ACTIF				
Charges constatées d'avance	1 891 764	0	1 891 764	1 320 344
TOTAL COMPTES DE REGUL.	1 891 764		1 891 764	1 320 344
TOTAL	147 185 199	24 548 728	122 636 471	87 765 700

DÉPOSÉ AU GREFFE DU TRIBUNAL
DE COMMERCE DE ROMANS LE
19 JUIN 2019

Au	31/03/2018	31/03/2017
Durée	12 mois	12 mois
	Net	Net
CAPITAUX PROPRES		
Capital social	15 205 320	15 120 000
Primes liées au capital	306 868	0
Réserves Consolidées - Part du Groupe	16 291 892	9 810 074
Résultat Consolidé - Part du Groupe	9 767 885	9 643 143
TOTAL DES CAPITAUX PROPRES	41 571 964	34 573 217
INTERETS DES MINORITAIRES		
Dans les Réserves	573 239	524 324
Dans le Résultat	1 272 302	952 609
TOTAL INTERETS DES MINORITAIRES	1 845 542	1 476 933
PROVISIONS		
Provisions pour risques et charges	140 350	90 471
Provisions pour engagement retraites	1 835 237	1 582 747
PROVISIONS POUR RISQUES ET CHARGES	1 975 586	1 673 219
DETTES		
Dettes Financières auprès des Ets de crédit	43 035 871	25 406 089
Avances et Acomptes Reçus sur Commandes Clients créditeurs	147 841	13 693
Dettes Fournisseurs	15 899 408	11 116 451
Dettes Fiscales et sociales	13 825 221	10 347 038
Autres dettes	368 975	123 494
TOTAL DETTES	73 323 817	47 006 765
COMPTES DE REGULARISATION PASSIF		
Produits constatés d'avance	3 919 562	3 035 567
TOTAL COMPTES DE REGULARISATION	3 919 562	3 035 567
TOTAL	122 636 471	87 765 700

Au		31/03/2018	31/03/2017	Variation
Durée		12 mois	12 mois	N / N-1
Ventes de marchandises		71 869 790	58 134 403	
Prestations de services		94 843 509	68 067 391	
CHIFFRE D'AFFAIRES CONSOLIDE		166 713 300	126 201 794	32,10%
Production immobilisée		1 674	1 509	
Subvention d'exploitation		117 946	85 720	
Transfert de charges d'exploitation		1 396 998	864 135	
Autres produits		31 019	0	
TOTAL DES PRODUITS D'EXPLOITATION		168 260 937	127 153 158	
Achats consommés		77 451 295	63 991 870	
Variation de stock		-1 052 287	1 141 570	
Autres achats et charges externes		28 605 260	14 047 031	
Impôts et taxes		2 104 799	1 990 600	
Rémunération de personnel		24 671 936	19 414 809	
Charges sociales		10 952 153	8 625 297	
Participations des salariés		1 758 599	1 426 934	
Dotation nette aux amortissements & provisions d'exploitation		2 994 116	2 105 310	
Autres charges		155 331	313 960	
TOTAL DES CHARGES D'EXPLOITATION		147 641 203	113 057 380	
1 - RESULTAT D'EXPLOITATION		20 619 734	14 095 777	46,28%
	En % du CA	12,37%	11,17%	10,74%
Produits financiers		1 285 832	307 795	
Charges financières		1 059 236	366 506	
2 - RESULTAT FINANCIER		226 596	-58 711	
3 - RESULTAT COURANT AVANT IMPOTS		20 846 330	14 037 066	48,51%
	En % du CA	12,50%	11,12%	
Produits exceptionnels		638 669	6 582 469	
Charges exceptionnelles		376 597	3 423 174	
4 - RESULTAT EXCEPTIONNEL		262 071	3 159 295	
Impôts sur les bénéfices				
.. Courants		6 662 001	4 651 671	
.. Différés		-405 979	(26 268)	
6 - RESULTAT DE L'ENSEMBLE CONSOLIDE		14 852 379	12 570 958	18,15%
Quote part résultat des sociétés mise en équivalence		383 219	496 111	
Amortissement des écarts d'acquisitions		4 195 411	2 471 317	
7 - RESULTAT NET DE L'ENSEMBLE		11 040 188	10 595 752	4,19%
	En % du CA	6,62%	8,40%	
Dont intérêts des minoritaires		1 272 302	952 609	
8 - RESULTAT CONSOLIDE - PART DU GROUPE		9 767 885	9 643 143	1,29%
	En % du CA	5,81%	7,58%	
9 - RESULTAT CONSOLIDE PAR ACTION		87,21 €	86,10 €	
10 - EBITDA		23 613 851 €	16 201 087 €	

Au	31/03/2018	31/03/2017
Durée	12 mois	12 mois
RESULTAT NET hors incidence des mises en équivalence	11 040 188	10 595 752
Elimination des charges et produits sans incidence sur la trésorerie ou non liés à l'activité		
- Amortissements et provisions	7 480 794	4 789 027
- Variation des impôts différés	(405 979)	(26 268)
- Plus ou moins values de cession nettes d'impôt	(32 778)	(3 155 322)
- Résultat des sociétés mises en équivalence	(383 218)	(496 111)
Marge brute d'autofinancement	17 699 008	11 707 079
Dividendes reçus des sociétés mises en équivalence	0	20 734
Variation des stocks et en cours	(1 007 731)	1 141 577
Variation des créances d'exploitation	(4 974 831)	1 508 634
Variation des dettes d'exploitation	4 545 360	132 708
Variation des créances et dettes hors exploitation	3 130 124	(1 081 906)
Variation du besoin en fonds de roulement de l'activité	1 692 922	1 701 012
FLUX NET DE TRESORERIE GENERALE PAR L'ACTIVITE	19 391 929	13 428 825
Acquisition de sociétés	(19 323 935)	(13 977 185)
Acquisition d'immobilisations	(2 472 883)	(4 829 892)
Cession d'immobilisations nette d'impôt	762 616	6 860 323
Incidence des variations de périmètre	4 507 582	1 032 816
FLUX NET DE TRESORERIE LIE AUX OPERATIONS D'INVESTISSEMENT	-16 526 620	-10 913 938
Dividendes versés aux actionnaires de la société mère	(3 000 000)	(3 000 000)
Dividendes versés aux minoritaires des sociétés intégrées	(771 200)	(215 782)
Augmentation de capital et prime d'émission		
Emission d'emprunts & comptes courants	23 295 922	7 243 266
Remboursement d'emprunt	(8 017 928)	(2 391 091)
FLUX NET DE TRESORERIE LIE AUX OPERATIONS DE FINANCEMENT	11 506 794	1 636 393
VARIATION DE TRESORERIE AU TITRE DE L'EXERCICE	14 372 103	4 151 280
Trésorerie d'ouverture	14 209 965	10 058 686
Trésorerie de clôture	28 582 068	14 209 965
Variation de trésorerie	14 372 103	4 151 280

ANNEXE AUX COMPTES CONSOLIDES

1° INFORMATIONS RELATIVES AU PERIMETRE DE CONSOLIDATION ET FAITS MARQUANTS DE L'EXERCICE

Les sociétés incluses dans le périmètre de consolidation sont les suivantes :

Société	SIREN	Siège social	Capital	% de détention
SAS C'Pro Groupe	430 355 495	VALENCE (26)	15 205 320 €	Société Mère
SAS C'Pro	381 228 386	VALENCE (26)	4 000 000 €	85.44 %
SAS C'Pro Informatique	415 050 525	VALENCE (26)	1 045 000 €	85.46 %
SAS SRMI	402 031 520	VIRIAT (01)	160 000 €	85.46 %
SAS C'PRO Télécom	480 844 695	VALENCE (26)	512 000 €	85.44 %
SARL TDP IP	349 816 603	ST ETIENNE (42)	48 000 €	85.44 %
SAS Sadoux	317 802 759	ANNECY (74)	280 000 €	85.44 %
SAS CLT Télécom II	423 339 407	VILLE LA GRAND (74)	9 600 €	85.44 %
SAS C'PRO NETWORKS	521 370 692	VALENCE (26)	1 300 000 €	100.00 %
SAS Anjou Bureau Gestion	319 537 791	BEAUCOUZE (49)	67 500 €	100.00 %
SAS Quadra Informatique	417 964 285	CHOLET (49)	45 735 €	100.00 %
SAS Expansion Bureautique Maintenance	402 747 786	SAINT DENIS (92)	88 435 €	100.00 %
SAS Copy Concept	352 245 716	MONTGERMONT (35)	1 000 000 €	100.00 %
SAS Copy Concept Armoric	399 742 741	PLUGUFFAN (29)	305 000 €	100.00 %
SAS Quadra Gestion	399 565 365	CHOLET (49)	125 000 €	100.00 %

GROUPE C'PRO - RAPPORT ANNUEL au 31 | 03 | 2018

Société	SIREN	Siège social	Capital	% de détention
SAS Quadra SI et GED	330 422 791	CHOLET (49)	44 154 €	100.00 %
SAS Quadra Bureautique	411 570 054	CHOLET (49)	770 000 €	100.00 %
SAS Copy Concept Atlantic	351 962 022	LA CHAPELLE SUR ERDRE (44)	153 000 €	100.00 %
SARL Ledpro Bureautique	419 305 768	BONCHAMP LES LAVAL (53)	85 000 €	100.00 %
SARL Ededoc	810 240 036	ISLE D'ESPAGNAC (16)	100 000 €	50.00 %
SAS Copem	305 097 420	JOINVILLE LDE PONT (94)	310 000 €	20.00 %
SAS Osinext	813 681 293	LA VERRIERE (78)	6 350 097 €	37.56 %

Le Groupe C'PRO poursuit sa croissance externe avec l'acquisition de nouvelles sociétés (Le Groupe QUADRA, le groupe HSD, SRMI, LEDPRO, ID COPIES 22), et sa réorganisation juridique avec l'absorption de Bayard Informatique par C'PRO Informatique, de HSD par C'PRO Télécom et de ID COPIES 22 par Copy Concept.

1. Le 11 Avril 2017, C'PRO groupe acquiert l'ensemble des titres de la société Quadra Gestion dont le Siège social est à Cholet (49), qui elle-même détient 100% des titres de Quadra Bureautique, Quadra Système d'impression et gestion documentaire (QSIGD) ; 55% des titres de Quadra Informatique.

Parallèlement, C'PRO Groupe a acquis directement 45% des titres de Quadra Informatique.

Afin de regrouper les activités informatiques de nos filiales de l'Ouest, la société Quadra informatique a été mise en location gérance avec la société ABG, à partir du 1° Juillet 2017, puis pour simplifier l'organisation juridique C'PRO Groupe et Quadra Gestion ont cédé leurs participations respectives dans Quadra Informatique à Anjou Bureau Gestion le 8 Décembre 2017.

C'PRO Groupe a constaté dans ses comptes sociaux une moins-value de 111 K€ tandis que Quadra Gestion a constaté une plus-value de 274 K€.

Le groupe Quadra est donc consolidé sur la base des résultats allant du 01 Avril 2017 au 31 Mars 2018 par intégration globale selon la méthode du palier : 100% au niveau de chaque palier. Au cours de l'exercice, elles ont aligné leur date de clôture à celle du groupe.

GROUPE C'PRO - RAPPORT ANNUEL au 31 | 03 | 2018
COMPTES CONSOLIDES

2. Le 22 Mai 2017, C'PRO Télécom a acquis l'ensemble des titres du groupe HSD (composé de ses deux filiales à 100% Sadoux et CLT Télécom II) dont le siège est situé à SILLINGY (74). Cette acquisition s'insère dans le projet de développement de l'activité Télécom en Région Rhône Alpes.

Dans le cadre de la réorganisation des activités des deux filiales sœurs CLT Télécom II et Sadoux et afin de renforcer les synergies opérationnelles ; CLT Télécom II a cédé la totalité de son fonds de commerce à Sadoux en date du 02 Février 2018 avec effet rétroactif au 01 Janvier 2018.

Le 19 Février 2018 et par le biais d'une fusion à effet rétroactif au 01 Novembre 2017, HSD a fait apport à C'PRO Télécom de tous ses éléments d'actif et de passif sur la base d'une situation arrêtée au 31 Octobre 2017. Pour rémunérer ces apports, C'PRO Télécom a constaté un mali de fusion de 6 K€ en charges financières. De ce fait, C'PRO Télécom détient directement la totalité des titres des sociétés SADOUX et CLT TELECOM II.

Elles sont donc consolidées par intégration globale selon la méthode du palier 100% au niveau de C'PRO Télécom et 85.44% au niveau de C'PRO Groupe sur la base de leur résultat allant :

- du 01/07/2017 au 31/10/2017 pour HSD
- du 01/07/2017 au 31/03/2018 pour SADOUX et CLT TELECOM II

Au cours de l'exercice SADOUX et CLT TELECOM II ont aligné leur date de clôture sur celle du groupe.

3. Le 07 Juillet 2017, Copy Concept a acquis l'ensemble des titres de la SARL ID COPIES 22 située à Quevert.

Cette société a été mise en location gérance chez Copy Concept à partir du 1^{er} Aout. Puis le 01 Janvier 2018, ID COPIES 22 a fait apport à Copy Concept de tous ses éléments d'actif et de passif sur la base d'une situation arrêtée au 31 Décembre 2017. Pour rémunérer ces apports, COPY CONCEPT a constaté un mali de fusion de 434 K€ en fonds de commerce.

ID COPIES 22 est donc consolidé par intégration globale selon la méthode du palier 100% au niveau de chaque palier sur la base de son résultat allant du 01 Juillet 2017 au 31 Décembre 2017.

4. Le 26 Juillet 2017, la société AGT change de dénomination sociale et devient C'PRO Télécom et augmente son capital par incorporation de réserves. Le capital est ainsi passé de 16 K€ à 512 k€.

GROUPE C'PRO - RAPPORT ANNUEL au 31 | 03 | 2018
COMPTES CONSOLIDES

5. Le 25 Septembre 2017, la société Bayard Informatique, basée à Saint Etienne, acquise en Avril 2016 a fusionné avec sa société mère C'PRO Informatique avec effet rétroactif au 1^o Avril 2017, sur la base d'une situation arrêtées au 31 Mars 2017.

6. Le 29 Septembre 2017, QUADRA BUREAUTIQUE a acquis l'ensemble des titres de la SARL LEDPRO Bureautique située à Bonchamp les Laval (53). Cette filiale est consolidée par intégration globale selon la méthode du palier, 100% au niveau de chaque palier, pour 7 mois d'activité du 01 Septembre 2017 au 31 Mars 2018. Au cours de l'exercice, elle a aligné sa date de clôture sur celle du groupe.

7. Le 07 décembre 2017, C'PRO Informatique a pris une participation à hauteur de 100% dans la SAS SRMI situé à VIRIAT (01). Cette filiale est donc consolidée par intégration globale selon la méthode du palier : 100% au niveau de C'PRO Informatique et 85.46% au niveau de C'PRO Groupe ; pour 6 mois d'activité allant du 01 Octobre 2017 au 31 Mars 2018. Au cours de l'exercice, elle a aligné sa date de clôture à celle du groupe.

8. Le 08 décembre 2017, afin de rationaliser la couverture géographique des activités d'impression de nos filiales de l'Ouest, Copy Concept a cédé ses titres Copy Concept Atlantic à Quadra Bureautique. Copy Concept a constaté dans ses comptes sociaux une plus-value de 169 K€. La société Quadra Bureautique a pris en location gérance le fonds de commerce de Copy Concept Atlantic depuis le 1^o Juillet 2017.

9. Le 13 Février 2018, le capital social de C'PRO Networks est passé de 500 K€ à 1 300 K€ suite une augmentation de capital par incorporation du compte courant C'PRO Groupe aboutissant à la création de nouvelles actions.

10. Le 26 Mars 2018, C'PRO Groupe a procédé à une augmentation de capital par la création de 632 actions nouvelles.

Les entreprises exclues du périmètre de consolidation sont Rovaltain Resarch Company, Cejuama, Immo Concept, Immo Concept 29, Immo Concept 53 :

GROUPE C'PRO - RAPPORT ANNUEL au 31 | 03 | 2018
COMPTES CONSOLIDES

Société	SIREN	Siège social	Capital	% de détention
SAS Rovaltain	801 315 409	ALIXAN (26)	5 180 000 €	2.97 %
SCI Cejuama	411 929 441	CRISSEY (71)	87 037 €	84.57 %
SCI Immo Concept	335 002 051	MONTGERMONT (35)	7 775 €	100.00 %
SCI Immo Concept 29	511 470 841	MONTGERMONT (35)	10 200 €	100.00 %
SCI Immo Concept 53	442 685 095	MONTGERMONT (35)	10 200 €	100.00 %

Les informations principales relatives à ces sociétés peuvent être résumées comme suit :

Société	Date de clôture	Capitaux propres	Résultat	Valeur nette des titres au bilan
SAS Rovaltain	31/12/2017	(775 799) €	(3 226 808) €	32 000 €
SCI Cejuama	31/12/2017	187 071 €	43 988 €	379 164 €
SCI Immo Concept	07/12/2017	286 692 €	278 917 €	78 664 €
SCI Immo Concept 29	31/12/2017	35 956 €	25 756 €	10 200 €
SCI Immo Concept 53	31/12/2017	26 094 €	15 894 €	10 200 €

Rovaltain Research Company a été exclue du périmètre de consolidation compte-tenu du faible taux de participation et de l'absence de contrôle réel du Groupe C'PRO.

Les sociétés civiles immobilières sont également exclues du périmètre de consolidation compte-tenu de leur intérêt négligeable par rapport à l'activité du Groupe C'PRO et du fait qu'elles ne sont pas destinées à rester au sein du Groupe C'PRO.

La SCI Immo Concept a d'ores et déjà vendu son bien immobilier situé à Montgermont courant septembre 2017. De même que la SCI CEJUAMA a vendu son bien immobilier à Crissey courant Janvier 2018. Ces deux SCI sont en cours de dissolution.

2° REFERENTIEL COMPTABLE – MODALITES DE CONSOLIDATION – REGLES D'EVALUATION

2.1. Référentiel comptable

Les comptes consolidés de l'exercice clos au 31 mars 2018 ont été établis en application des règles françaises définies par le règlement CRCC n°99-02.

2.2. Modalités de consolidation

2.2.1. Les entreprises comprises dans le périmètre de consolidation ont été consolidées selon les méthodes suivantes :

Sociétés	Méthode
C'PRO Groupe	Société Mère
C'PRO	Intégration globale
C'PRO Informatique	Intégration globale
SRMI	Intégration globale
C'PRO Télécom	Intégration globale
TDP IP	Intégration globale
Sadoux	Intégration globale
CLT Télécom II	Intégration globale
C'PRO Networks	Intégration globale
Anjou Bureau Gestion	Intégration globale
Expansion Bureautique Maintenance	Intégration globale
Groupe Copy Concept	Intégration globale
Groupe Quadra	Intégration globale
Ledpro Bureautique	Intégration globale
Ededoc	Intégration proportionnelle
Copem	Mise en équivalence
Osinext	Mise en équivalence

2.2.2. Date de clôture des comptes consolidés

Les filiales comprises dans le périmètre de consolidation du Groupe C'PRO clôturent leurs comptes sociaux au 31 mars 2018 exceptées :

Sociétés	Date de clôture
Ededoc	31/12/2017
Osinext	31/12/2017

2.3. Règles d'évaluation et méthodes utilisées

2.3.1. Frais de recherche et développement

Non applicable.

2.3.2 Immobilisations incorporelles

Les fonds de commerce acquis, inscrits au bilan dans les comptes individuels correspondent à des acquisitions de clientèles et de parts de marché. Au bilan consolidé, eu égard aux données de gestion et à l'historique disponibles, il a été considéré qu'il n'y avait pas lieu de les assimiler à des écarts d'acquisition.

Les règlements n°2015-06 et 2015-07 de l'autorité des normes comptables modifient le traitement comptable des fonds commerciaux, d'une part, et des malis techniques, d'autre part. Ce, à compter du 1er Janvier 2016.

Au cas particulier des sociétés du groupe C'PRO, il a tout d'abord, été procédé à une analyse de l'affectation des malis techniques. Ils ont été affectés au poste « Fonds commercial ».

Ensuite, il a été procédé à une analyse de la durée d'utilisation des fonds commerciaux et des malis techniques, à la lumière des préconisations des règlements précités.

Malgré leur nature et alors qu'aucune perte de valeur n'a été décelée, il a pourtant été retenu une position particulièrement prudente d'amortir ces fonds de commerce comme le prévoit désormais le texte.

L'amortissement est effectué sur 10 ans.

L'amortissement pratiqué au titre de l'exercice clos le 31/03/2018 s'est élevé à 844 869 €.

Au 31 Mars 2018, les immobilisations incorporelles correspondent à :

Immobilisations incorporelles	Brut	Amortissement	Net
Fonds commerciaux	8 925 936 €	1 562 874 €	7 663 062 €
Concessions, brevets & licences	1 363 887 €	1 087 814 €	276 073 €
Autres immobilisations incorporelles	32 014 €	32 014 €	0 €
Total	10 321 837 €	2 682 702 €	7 939 135 €

2.3.3. Immobilisations corporelles

En ce qui concerne les immobilisations neuves, les principales méthodes utilisées, dans le cadre des comptes consolidés, pour le calcul des amortissements sont les suivantes :

- Logiciels : 1 an,
- Matériel et outillage industriel : 2 ans,
- Installation et agencement : 8 ans,
- Matériel de transport : 4 ans pour des véhicules neufs
1 an pour de l'occasion
- Mobilier : de 8 à 10 ans,
- Matériel immobilisé loué à des clients : de 1 à 4 ans selon les typologies de matériels.

Les immobilisations sont inscrites à leur coût d'acquisition.

2.3.4. Immobilisations financières

Les frais d'acquisition des titres de participations sont immobilisés. Ils font l'objet d'un amortissement dérogatoire sur 5 ans qui est annulé dans les comptes consolidés

Au 31 mars 2018, les immobilisations financières de 4 961 884 € correspondent principalement à :

Immobilisations financières	Brut	Dépréciation	Net
Titres de sociétés non consolidées	1 434 953 €	625 017 €	809 936 €
Titres mis en équivalence	3 417 052 €		3 417 052 €
Créances rattachées à participations intégrées	90 166 €		90 166 €
Prêts et autres titres immobilisés	22 575 €	6 860 €	15 715 €
Dépôts et garanties versés	518 978 €		518 978 €
Autres créances immobilisés	110 037 €		110 037 €
Total	5 593 761 €	631 877 €	4 961 884 €

Au 31 mars 2018, une provision pour dépréciation d'un montant de 625 K€ a été constatée dans les comptes consolidés de :

- C'PRO Groupe pour 128 K€ sur les titres ROVALTAIN RESEARCH COMPAGNY
- C'PRO pour 497 K€ sur les titres SCI CEJUAMA. Cette dépréciation correspond à la différence entre la valeur des titres et l'estimation du boni de liquidation de cette SCI.

2.3.5. Subvention d'investissement

Néant.

2.3.6. Stocks et travaux en cours

Les stocks de machines, pièces et fournitures sont évalués comme suit :

- pour les pièces détachées, consommables et matériels informatiques : au prix d'achat moyen pondéré déduction faite des ristournes fournisseurs ;
- pour les machines neuves, chacune d'entre elles est évaluée à son prix d'achat majoré des frais accessoires et déduction faite des ristournes fournisseurs ;
- pour les machines d'occasion, chacune d'entre elles est évaluée à son prix de rachat majoré des frais accessoires ou à son coût de revient incluant ces frais majorés du coût de revient de la remise en état.
- pour les stocks repris dans le cadre d'un rachat de fonds de commerce, la valorisation est faite à son coût d'entrée.
- Les licences sont enregistrées au FIFO compte tenu de la présence de leur individualisation.

La valeur brute des stocks de marchandises comprend le prix d'achat et les frais accessoires.

2.3.7. Provisions pour dépréciation des stocks

Une provision pour dépréciation est constituée lorsque la valeur brute déterminée ci-avant est supérieure à la valeur de réalisation nette.

Cette dernière est estimée à la date d'arrêté des comptes en tenant compte des prix de marché des matériels stockés et pour les stocks de marchandises, pièces et fournitures, des perspectives de vente (rotation lente) et de leur obsolescence.

Les machines d'occasion dont la cession auprès de clients des sociétés du Groupe n'est pas envisagée, font l'objet d'une provision fonction de la valeur de réalisation probable de ces machines (prix brokers).

Les machines de présentation du show-room font également l'objet d'une dépréciation.

2.3.8. Contrat de location financement

Le groupe prend et donne en location des matériels dans le cadre de son exploitation courante.

Le groupe considère que l'essentiel des locations financements ne présente pas de risques compte tenu des clients concernés et de la nature des contrats. Par ailleurs, l'encours total est jugé maîtrisé et non significatif par le groupe.

De ce fait, le groupe ne retraite pas les locations dans ses comptes consolidés.

Les crédits-bails n'ont pas été retraités car ils sont non significatifs tant en valeurs brutes qu'en valeurs nettes. Le détail de ces derniers est présenté en annexe 1.

2.3.9. Impôts différés

En application du règlement 99-02, les impôts différés sont évalués selon la conception étendue et la méthode du report variable. Les impôts différés sont comptabilisés au titre de :

- toutes les différences temporaires imposables ;
- toutes les différences temporaires déductibles dès lors que le recouvrement de l'impôt différé actif qui en résulte est probable ;
- tous les crédits d'impôts reportables ;
- toutes les déductions fiscales futures probables liées à l'existence d'un report déficitaire.

Le taux d'imposition retenu est 33,33 %.

2.3.10. Crédit d'impôt compétitivité emploi

L'ensemble des sociétés du Groupe a bénéficié du CICE au titre de l'exercice 2017 et ce pour un montant de 1 040 964 €. Ce crédit d'impôt vient en diminution de l'impôt sur les bénéfices courants.

2.3.11. Engagements de retraite et prestations assimilées

Conformément à la méthode préférentielle préconisée par le règlement CRC 99-02, le groupe a constitué une provision pour la totalité de son engagement retraite de 1 835 237 € en 2018 contre 1 582 747 € en 2017 dans les comptes consolidés et dans les comptes individuels.

Pour les filiales qui ne constituaient pas de provision pour engagement retraite dans leurs comptes sociaux (TDP IP, SRMI, SADOUX, QUADRA GESTION, QUADRA BUREAUTIQUE, QUADRA SI ET GED), avant leur intégration dans le groupe CPRO, comptabilisent désormais dans leurs comptes sociaux cet engagement. Ce changement de méthode représente un montant de 248 583 € à l'ouverture, et de 251 273 € à la clôture pour ces sociétés.

Ces engagements retraite au moment de la reprise de ces sociétés avant impôt différé ont été pris en compte dans la détermination des différents écarts d'acquisition pour leur totalité.

Le personnel du groupe bénéficie d'indemnités de fin de carrière valorisées au titre du régime à prestations définies. Cet engagement a été évalué en fonction de la probabilité pour l'entreprise de verser ces droits à chaque salarié, dépendant de son statut, sa rémunération, son âge et son ancienneté. L'engagement tient compte des charges sociales patronales, et d'une actualisation à un taux de rendement des obligations.

Les hypothèses retenues sont les suivantes

- Départ volontaire à 62 ans,
- Taux d'actualisation : 1.66 %
- Turnover Fort ou Moyen selon l'activité des sociétés consolidées
- Taux d'augmentation des salaires de 2.50 % par an pour toutes catégories confondus
- Taux de charges sociales sur salaires : entre 39 % et 42 % selon les sociétés.

2.3.12. Prise en compte du résultat / Produits constatés d'avance (PCA) et Produits à recevoir (PAR)

Concernant les contrats de services, le résultat est ajusté par le biais des produits constatés d'avance ou produits à recevoir, en fonction :

- Du nombre de copies effectuées par le client comparé au nombre de copies facturées, l'excédent de copies facturées par rapport aux copies effectuées faisant l'objet de PCA, l'inverse un PAR peut exister.
- Du prorata temporis sur la durée du contrat pour les contrats de maintenance annuels.
- Du nombre d'heures d'interventions consommées pour les contrats de maintenance sous forme de crédit d'heures.

2.3.13. Marge sur cessions internes d'immobilisations

La majorité des cessions internes d'immobilisations au sein du Groupe C'PRO concerne des matériels loués par les filiales à certains de leurs clients, quelques matériels informatiques.

Il n'y a pas de marges inter sociétés réalisées au titre des matériels cédés par C'PRO GROUPE aux filiales, et qui sont immobilisés dans les filiales : les cessions sont établies sur la base de la valeur nette comptable des matériels. Aucun retraitement n'est donc opéré au titre de marges sur cession.

3° ANALYSE DES POSTES DE BILAN ET DU COMPTE DE RESULTAT

3.1 Écarts d'acquisition

Ceux-ci correspondent à la différence entre le prix d'acquisition des titres de la société, majoré des coûts d'acquisition liés (juridiques notamment), et la quote-part d'intérêt dans les capitaux propres de la société au moment de son acquisition.

Les prix des sociétés acquises au cours de la période récente tiennent compte de plusieurs paramètres, en particulier :

- L'acquisition de parts de marché dans les régions Auvergne Rhône Alpes, Bretagne, Pays de la Loire et Parisienne.
- La récurrence des activités de service associée à une rentabilité régulière.
- La profitabilité des sociétés au regard de leurs résultats historiques retraités pour obtention d'éléments normatifs, dans l'environnement du Groupe C'Pro.
- La valorisation des synergies attendues pour le Groupe C'PRO, du fait de l'intégration opérationnelle de ces sociétés au sein du Groupe,
- Leurs fonds propres et leur trésorerie nette.

Malgré cela, alors qu'aucune perte de valeur n'a été décelée, et en cohérence avec les nouvelles normes comptables relatives aux fonds de commerce et écarts d'acquisition, il a été retenu la position particulièrement prudente d'amortir les goodwill sur une durée de 10 ans.

Les écarts d'acquisition ont évolué comme suit :

	Au 01/04/2017	Augmentation	Au 31/03/18
Brut	33 240 984 €	15 128 871 €	48 369 855 €
Amortissement	(7 093 956 €)	(4 195 410 €)	(11 289 366 €)
Net	26 147 028 €	10 933 461 €	37 080 489 €

3.2 Autres postes de bilan

3.2.1. Créances et dettes

L'état des créances et dettes par échéance est présenté en annexe 3.

Les créances sont valorisées à leur valeur nominale et sont dépréciées au cas par cas en fonction du type de procédure en cours (contentieux, redressement judiciaire ou liquidation judiciaire).

GROUPE C'PRO - RAPPORT ANNUEL au 31 | 03 | 2018
COMPTES CONSOLIDES

3.2.2. Variation des capitaux propres

La variation des capitaux propres est justifiée en annexe 4.

3.2.3. Emprunts et dettes financières

Vous trouverez en annexe 5 le détail des emprunts auprès des établissements de crédits.

3.2.4. Engagements donnés

Dans le cadre des investissements réalisés (acquisition de titres, de fonds de commerce et d'immobilisations corporelles), le Groupe C'PRO ou ses filiales ont consenti les engagements suivants aux différents établissements du pool bancaire :

- Nantissement à hauteur de 80% des titres de certaines des filiales jusqu'à complet remboursement du crédit revolving dont le capital restant dû au 31 Mars 2018 s'élève à 35 000 K€.
- Autres garanties données

Sociétés	Capital restant dû au 31/03/18	Garantie
C'PRO	190 K€	Cautions solidaire C'pro Groupe
C'PRO	140 K€	Nantissement de comptes
C'PRO	367 K€	Nantissement du fonds de commerce Bourgogne Copie
Sadoux	177 K€	Nantissement du fonds de commerce Sadoux
Quadra Gestion	884 K€	Nantissement de 50% des titres QSIGD
Total	1 758 K€	

3.3 Compte de résultat

3.3.1. Participation des salariés

Pour respecter les normes de présentation des comptes consolidés, la participation des salariés est rattachée aux charges de personnel, alors qu'elle se présente en « participation des salariés » dans les comptes sociaux.

GROUPE C'PRO - RAPPORT ANNUEL au 31 | 03 | 2018
COMPTES CONSOLIDES

3.3.2. Amortissement des écarts d'acquisitions

Pour une meilleure lisibilité, les dotations aux amortissements des écarts d'acquisitions sont présentées sur une ligne isolée en bas de compte de résultat.

3.3.3. Résultat exceptionnel

Le résultat exceptionnel de 262 071 € se décompose comme suit :

Plus-value de cessions d'immobilisation incorporelles	42 196 €
Plus-value de cessions d'immobilisation corporelles :	10 268 €
Plus-value de cessions d'immobilisation financières :	(19 500 €)
Provision pour risques et charges exceptionnelles	(544) €
Autre résultat exceptionnel	229 651 €

3.3.4. Ventilation du chiffre d'affaires

La ventilation du chiffre d'affaires consolidé par filiales puis par activités est présentée en annexe 6.

ANNEXE 1 – CREDITS-BAILS

	C'PRO GROUPE	C'PRO	C'PRO INFORM.	C'PRO TELECOM	SADOUX	C'PRO NETWORKS
Valeur d'origine	120 284	239 862	541 500	33 228	29 906	71 590
Amortissements						
Cumul ex. anterieur	44 136	77 477	41 070	14 307	2 868	61 722
Dotation exercice	35 832	67 991	115 936	11 076	7 248	9 868
TOTAL	79 968	145 469	157 006	25 383	10 117	71 590
Redevances payées						
Cumul ex. anterieur	43 232	73 316	39 044	16 907	2 868	67 628
Dotation exercice	35 504	71 978	121 699	12 680	8 040	10 947
TOTAL	78 736	145 294	160 742	29 586	10 909	78 575
Redevances restantes	40 689	80 415	410 214	21 133	3 696	0
Valeur résiduelle	12 028	23 986	6 961	3 323	2 991	7 406
Charges de l'exercice	35 504	71 978	121 765	12 680	7 927	11 425

	QUADRA INFORM.	COPY CONCEPT	QUADRA GESTION	QUADRA SI ET GED	QUADRA BUREAUTIQUE	TOTAL
Valeur d'origine	11 231	854 133	126 200	84 170	1 051 628	1 036 371
Amortissements						
Cumul ex. anterieur	6 522	483 970	104 947	24 442	529 825	241 580
Dotation exercice	2 262	190 293	21 073	35 863	337 661	247 953
TOTAL	8 784	674 263	126 020	60 305	867 486	489 532
Redevances payées						
Cumul ex. anterieur	11 150	500 560	117 388	25 970	699 910	242 994
Dotation exercice	319	196 460	20 739	36 334	207 488	260 848
TOTAL	11 469	697 020	138 127	62 304	907 398	503 842
Redevances restantes		184 123		24 838	648 771	556 147
Valeur résiduelle		29 759		540	4 733	56 696
Charges de l'exercice	446	193 637	23 120	34 580	231 230	261 280

ANNEXE 2 – IMMOBILISATIONS

AMORTISSEMENTS						
	31/03/17	Entrée de périmètre	Fusion	Augment. dotation	Diminutions reprise	31/03/18
Ecart d'acquisition	7 093 956	0	0	4 195 411	0	11 289 366
Frais d'établiss., R&D	0	0	0	0	0	0
Autres immo. Incor.	1 737 392	193 848	0	952 604	201 141	2 682 702
IMMO. INCORPORELLES	1 737 392	193 848	0	952 604	201 141	2 682 702
Terrains	5 173	25 965	0	1 472	0	32 610
Constructions	0	722 162	0	26 448	875	747 735
Inst. tech. et out. Ind.	802 957	211 198	0	403 765	229 899	1 188 021
Autres immo. corporelles	896 917	104 969	4 459	159 589	132 560	1 033 374
Inst. gles, agenc. divers	1 314 224	195 211	0	386 787	110 287	1 785 936
Matériel de transport	604 069	212 932	0	218 853	236 814	799 040
Mat. de bureau, info.	1 449 714	206 690	-4 459	483 415	256 323	1 879 038
Immob. en cours	0	0	0	0	0	0
IMMOB. CORPORELLES	5 073 053	1 679 127	0	1 680 331	966 757	7 465 754
Autres titres immo.	0	0	0	625 016	0	625 016
Créances rattach particip.	0	0	0	0	0	0
Prêt et autres immo. fin.	0	6 860	0	0	0	6 860
Titres mis en équiv.	0	0	0	0	0	0
IMMOB. FINANCIERES	0	6 860	0	625 016	0	631 877
TOTAL ACTIF IMMO.	13 904 401	1 879 835	0	7 453 361	1 167 899	22 069 699

AMORTISSEMENTS						
	31/03/17	Entrée de périmètre	Fusion	Augment. dotation	Diminutions reprise	31/03/18
Ecart d'acquisition	7 093 956	0	0	4 195 411	0	11 289 366
Frais d'établiss., R&D	0	0	0	0	0	0
Autres immo. Incor.	1 737 392	193 848	0	952 604	201 141	2 682 702
IMMO. INCORPORELLES	1 737 392	193 848	0	952 604	201 141	2 682 702
Terrains	5 173	25 965	0	1 472	0	32 610
Constructions	0	722 162	0	26 448	875	747 735
Inst. tech. et out. Ind.	802 957	211 198	0	403 765	229 899	1 188 021
Autres immo. corporelles	896 917	104 969	4 459	159 589	132 560	1 033 374
Inst. gles, agenc. divers	1 314 224	195 211	0	386 787	110 287	1 785 936
Matériel de transport	604 069	212 932	0	218 853	236 814	799 040
Mat. de bureau, info.	1 449 714	206 690	-4 459	483 415	256 323	1 879 038
Immob. en cours	0	0	0	0	0	0
IMMOB. CORPORELLES	5 073 053	1 679 127	0	1 680 331	966 757	7 465 754
Autres titres immo.	0	0	0	625 016	0	625 016
Créances rattach particip.	0	0	0	0	0	0
Prêt et autres immo. fin.	0	6 860	0	0	0	6 860
Titres mis en équiv.	0	0	0	0	0	0
IMMOB. FINANCIERES	0	6 860	0	625 016	0	631 877
TOTAL ACTIF IMMO.	13 904 401	1 879 835	0	7 453 361	1 167 899	22 069 699

ANNEXE 2 – IMMOBILISATIONS (SUITE)

VNC		
	31/03/17	31/03/18
Ecart d'acquisition	26 147 028	37 080 489
Frais d'établiss., R&D	0	0
Autres immo. Incor.	7 278 798	7 639 135
IMMO. INCORPORELLES	7 278 798	7 639 135
Terrains	15 624	14 152
Constructions	0	96 007
Inst. tech. et out. Ind.	843 536	987 844
Autres immo.corporelles	448 406	498 572
Inst. gles, agenc. divers	1 819 907	2 218 572
Matériel de transport	433 867	447 285
Mat. de bureau, info.	965 033	830 699
Immob. en cours	56 917	76 529
IMMOB. CORPORELLES	4 583 289	5 169 659
Autres titres immo.	1 434 843	809 937
Créances rattach particip.	585 142	90 166
Prêt et autres immo. fin.	405 057	644 729
Titres mis en équiv.	3 106 790	3 417 052
IMMOB. FINANCIERES	5 531 832	4 961 884
TOTAL ACTIF IMMO.	43 540 948	54 851 168

ANNEXE 3 – ETAT DES ECHEANCES

CREANCES			
	Valeur Brute	A 1 an au plus	A plus d'1 an
De l'actif immobilisé			
Créances rattachées à particip.intégrées	90 166	0	90 166
Créances rattachées à particip.non intégrées	0	0	
Autres titres immobilisés	11 415	0	11 415
Prêts	11 160	0	11 160
Dépôts et garanties versés	518 978	0	518 978
Autres créances immobilisées	108 523	0	108 523
Intérêts courus sur créances financières	1 513	0	1 513
De l'actif circulant			
<i>* Clients et comptes rattachés</i>			
Clients douteux	1 969 747	196 054	1 773 693
Créances clients	23 291 349	23 291 349	0
<i>* Autres Créances</i>			
Avces & acptes versés/cmdes	41 123	41 123	0
Fourn.débit - autres avoirs	2 285 330	2 285 330	0
Autres créances exploitation	3 658 236	3 658 236	0
Comptes courants débiteurs	0	0	0
Cptes cour.déb.-int.courus	0	0	0
Créances d'impôts courant	195 919	195 919	0
Autres créances hors exploitation	0	0	0
Divers produits à recevoir	29 922	29 922	0
Impôts différés actif	989 363	989 363	0
<i>* Charges constatées d'avance</i>	1 891 764	1 891 764	0
TOTAL	35 094 509	32 579 060	2 515 448

ANNEXE 3 – ETAT DES ECHEANCES (SUITE)

DETTES				
ETAT DES DETTES	Valeur Brute	A 1 an au plus	De 1 à 5 ans	A plus de 5 ans
<i>* Dettes financières auprès des Ets de crédit</i>				
Dépôts et garanties reçus	11 290	11 290	0	0
Participation des salariés	95 709	95 709	0	0
Autres dettes financières	29 661	29 661	0	0
Emprunts bancaires	42 899 210	8 796 004	34 098 145	5 061
<i>* Dettes Fournisseurs</i>				
	15 899 297	15 899 297	0	0
<i>* Autres Dettes</i>				
Avances et acomptes reçus sur commandes	194 342	194 342	0	0
Dettes fiscales et sociales	2 368 254	2 368 254	0	0
Autres dettes d'exploitation	10 089 714	10 089 714	0	0
Dettes d'impôt exigible	1 367 253	1 367 253	0	0
Dettes sur immobilisations	111	111	0	0
Découverts bancaires	808	808	0	0
Comptes-courants financiers créditeurs	30	30	0	0
Intérêts courus sur dettes financières	13 190	13 190	0	0
Autres dettes hors exploitation	80 936	80 936	0	0
Impôts différés passif	0	0	0	0
<i>* Produits constatés d'avance</i>				
	3 919 562	3 919 562	0	0
TOTAL	76 969 367	42 866 161	34 098 145	5 061

ANNEXE 4 – CAPITAUX PROPRES

	PART GROUPE	INTERETS MINORITAIRES	TOTAL
Capitaux propres hors résultat au 31/03/2017	24 930 076	524 324	25 454 400
Résultat consolidé au 31/03/2017	9 643 143	952 609	10 595 752
CAPITAUX PROPRES AU 31/03/2018	34 573 219	1 476 933	36 050 152
Dividendes distribués hors groupe			
Par C PRO GROUPE	3 000 000	-	3 000 000
Par C PRO	-	771 200	771 200
Homogénéisation des méthodes (IFC)	34 640	5 904	40 544
Résultat intermédiaire avant fusion	9 224	3 386	5 839
Ecart sur situation nette d'ouverture	72 957	-	72 957
Effets des variations de périmètre	44 507	129 975	174 482
Prime d'émission	306 868	-	306 868
Augmentation du capital social	85 320	-	85 320
Capitaux propres hors résultat au 31/03/18	31 804 079	573 240	32 377 319
Résultat consolidé au 31/03/2018	9 767 885	1 272 302.42	11 040 188
CAPITAUX PROPRES AU 31/03/2018	41 571 964	1 845 542	43 417 506

ANNEXE 5 – EMPRUNTS

Société	au 31/03/2017	Emprunt soucrits en cours d'exercice	Emprunts remb. en cours d'exercice	Fusion	Entrée de périmètre
C'PRO GROUPE	21 535 035	21 000 000	- 5 687 583	-	-
C'PRO	2 297 621	-	- 1 277 640	-	-
C'PRO INFORMATIQUE	-	2 012 120	- 31 470	65 314	-
BAYARD INFORMATIQUE	65 314	-	-	65 314	-
TDP IP	33 801	-	- 33 801	-	-
SADOUX	-	-	- 44 654	-	347 764
CLT TELECOM II	-	-	- 4 437	-	21 795
C'PRO NETWORKS	569 583	-	- 202 702	-	-
ABG	612 409	-	- 242 097	-	-
COPY CONCEPT	191 787	-	- 52 203	13 065	-
ID COPIES 22	-	-	- 2 928	13 065	15 993
QUADRA GESTION	-	-	- 436 177	-	2 210 388
LEDPRO	-	-	- 2 238	-	3 530
TOTAL	25 305 550	23 012 120	- 8 017 929	-	2 599 469

Sociétés	Echéances			
	au 31/03/2018	- 1 an	+ 1 an & - 5 ans	+ 5 ans
C'PRO GROUPE	36 847 452	6 747 534	30 099 919	-
C'PRO	1 019 981	674 355	345 626	-
C'PRO INFORMATIQUE	2 045 964	420 603	1 625 361	-
BAYARD INFORMATIQUE	-	-	-	-
TDP IP	-	-	-	-
SADOUX	303 110	64 491	233 558	5 061
CLT TELECOM II	17 358	6 017	11 341	-
C'PRO NETWORKS	366 881	200 033	166 847	-
ABG	370 312	210 174	160 137	-
COPY CONCEPT	152 649	41 359	111 290	-
ID COPIES 22	-	-	-	-
QUADRA GESTION	1 774 211	430 145	1 344 066	-
LEDPRO	1 292	1 292	-	-
TOTAL	42 899 210	8 796 004	34 098 145	5 061

ANNEXE 6 – CHIFFRE D'AFFAIRES

PAR FILIALES

Société	au 31/03/2018	au 31/03/2017	Variation
C'PRO GROUPE	874 324	839 974	34 349
C'PRO	90 857 960	77 227 163	13 630 796
C'PRO INFORMATIQUE	13 201 383	10 402 994	2 798 389
BAYARD INFORMATIQUE	0	1 268 749	-1 268 749
SRMI	1 843 244		1 843 244
C'PRO TELECOM	3 038 558	2 473 717	564 841
TDP IP	1 076 117		1 076 117
SADOUX	887 222		887 222
CLT TELECOM II	662 670		662 670
C'PRO NETWORKS	6 699 705	4 902 867	1 796 838
EBM	7 694 640	7 159 395	535 244
EDEDOC	0	11 619	-11 619
ABG	15 779 542	17 778 356	-1 998 815
COPY CONCEPT	8 038 412	4 027 112	4 011 300
QUADRA GESTION	15 665		15 665
QUADRA INFORMATIQUE	432 057		432 057
COPY CONCEPT ATLANTIC	0	-15 682	15 682
COPY CONCEPT ARMORIC	-613	125 529	-126 142
ID COPIES 22	16 974		16 974
QUADRA SI ET GED	1 922 066		1 922 066
QUADRA BUREAUTIQUE	13 090 879		13 090 879
LEDPRO BUREAUTIQUE	582 496		582 496
TOTAL	166 713 300	126 201 794	40 511 506

PAR ACTIVITES

Activités	au 31/03/2018	au 31/03/2017	Variation
Ventes de Marchandises	71 869 790	58 134 403	13 735 388
Production vendue services	94 843 509	68 067 391	26 776 118
TOTAL	166 713 300	126 201 794	40 511 506

ANNEXE 7 – EFFECTIFS

Sociétés	Au 31.03.2018	Au 31.03.2017
C'PRO GROUPE	52	48
C'PRO	239	235
C'PRO INFORMATIQUE	64	56
BAYARD INFORMATIQUE	0	12
SRMI	18	
C'PRO TELECOM	20	19
TDP IP	9	10
SADOUX	18	
C'PRO NETWORKS	18	18
EBM	23	22
ABG	92	92
COPY CONCEPT	45	45
QUADRA GESTION	17	
QUADRA INFORMATIQUE	0	
QUADRA SI ET GED	9	
QUADRA BUREAUTIQUE	36	
LEDPRO BUREAUTIQUE	5	
OSILOG et SERTEC	55	57
COPEM	13	11
TOTAL	733	625

C'PRO GROUPE
SOCIETE PAR ACTIONS SIMPLIFIEE AU CAPITAL DE 15.205.320 EUROS
SIEGE SOCIAL : 53, AVENUE DES LANGORIES – 26000 VALENCE
RCS ROMANS 430.355.495

DEPOT DES COMPTES CONSOLIDES

EXERCICE CLOS LE

31 MARS 2018

Pour copie certifiée conforme
Le Président
Monsieur Pierre-Eric BRENIER



C'PRO GROUPE
SOCIETE PAR ACTIONS SIMPLIFIEE AU CAPITAL DE 15.205.320 EUROS
SIEGE SOCIAL : 53, AVENUE DES LANGORIES – 26000 VALENCE
RCS ROMANS 430.355.495

RAPPORT DE GESTION et RAPPORT DE GESTION DU GROUPE
RAPPORT A L'ASSEMBLEE GENERALE EXTRAORDINAIRE
Établis par le Président à l'Assemblée Générale Mixte du 24 juillet 2018

Chers associés,

Conformément à la loi et aux statuts, nous vous avons réunis en assemblée générale mixte afin de vous rendre compte de la situation et de l'activité de notre société et de celle du groupe durant l'exercice clos le 31 mars 2018, de vous présenter les comptes consolidés du groupe et de soumettre à votre approbation les comptes annuels dudit exercice et de statuer sur l'augmentation de capital réservée aux salariés, dans le cadre des dispositions de l'article L 225-129-6 alinéa 2 du code de commerce et aux délégations à consentir dans le cadre des dispositions de l'article L.3332-17, alinéa 3, 2° du Code du travail et L.225-206 à L.225-214 du Code du commerce (FCPE C'PRO).

Nous vous donnerons toutes précisions et tous renseignements complémentaires concernant les pièces et documents prévus par la réglementation en vigueur et qui ont été tenus à votre disposition dans les délais légaux.

I. ACTIVITE DU GROUPE ET COMPTES CONSOLIDES

- Au 31 mars 2018, le périmètre de consolidation du groupe C'PRO, comprenait les sociétés suivantes :

Société	SIREN	Siège social	Capital	% de détention
Société mère				
SAS C'Pro Groupe	430 355 495	VALENCE (26)	15 205 320 €	Société Mère
Intégration globale				
SAS C'PRO	381 228 386	VALENCE (26)	4 000 000 €	85.44 %
SAS C'PRO Informatique	415 050 525	VALENCE (26)	1 045 000 €	85.46 %
SAS SRMI	402 031 520	VIRIAT (01)	160 000 €	85.46 %
SAS C'PRO Télécom	480 844 695	VALENCE (26)	512 000 €	85.44 %
SARL TDP IP	349 816 603	ST ETIENNE (42)	48 000 €	85.44 %
SAS SADOUX	317 802 759	ANNECY (74)	280 000 €	85.44 %
SAS CLT Télécom II	423 339 407	VILLE LA GRAND (74)	9 600 €	85.44 %
SAS C'PRO Networks	521 370 692	VALENCE (26)	1 300 000 €	100.00 %

Société	SIREN	Siège social	Capital	% de détention
Intégration globale				
SAS Anjou Bureau Gestion	319 537 791	BEAUCOUZE (49)	67 500 €	100.00 %
SAS Expansion Bureautique Maintenance	402 747 786	SAINT DENIS (92)	88 435 €	100.00 %
SAS Copy Concept	352 245 716	MONTGERMONT (35)	1 000 000 €	100.00 %
SAS Copy Concept Armoric	399 742 741	PLUGUFFAN (29)	305 000 €	100.00 %
SAS Copy Concept Atlantic	351 962 022	LA CHAPELLE SUR ERDRE (44)	153 000 €	100.00 %
SAS Quadra Informatique	417 964 285	CHOLET (49)	45 735 €	100.00 %
SAS Quadra Gestion	399 565 365	CHOLET (49)	125 000 €	100.00 %
SAS Quadra SI et GED	330 422 791	CHOLET (49)	44 154 €	100.00 %
SAS Quadra Bureautique	411 570 054	CHOLET (49)	770 000 €	100.00 %
SARL LEDPRO Bureautique	419 305 768	BONCHAMP LES LAVAL (53)	85 000 €	100.00 %
Intégration proportionnelle				
SARL EDEDOC	810 240 036	ISLE D'ESPAGNAC (16)	100 000 €	50.00 %
Mises en équivalence				
SAS COPEM	305 097 420	JOINVILLE LDE PONT (94)	310 000 €	20.00 %
SAS OSINEXT	813 681 293	LA VERRIERE (78)	6 350 097 €	37.56 %

Le Groupe C'PRO poursuit sa croissance externe avec l'acquisition de nouvelles sociétés et de nouvelles prises de participations.

1. Le 13 avril 2017, C'PRO GROUPE acquiert la totalité des actions composant le capital social de la société QUADRA GESTION qui détient elle-même 100% du capital social et des droits de vote des sociétés QUADRA BUREAUTIQUE, QSIGD et 55,50% de QUADRA INFORMATIQUE (le solde étant détenu par C'PRO GROUPE). Au cours de l'exercice, ses sociétés ont aligné leurs dates de clôture à celle du groupe.

Afin de regrouper les activités informatiques de nos filiales de l'Ouest, la société Quadra informatique a été mise en location gérance avec la société ABG, à partir du 1^{er} Juillet 2017, puis pour simplifier l'organisation juridique C'PRO Groupe et Quadra Gestion ont cédé leurs participations respectives dans Quadra Informatique à Anjou Bureau Gestion le 8 Décembre 2017.

C'PRO Groupe a constaté dans ses comptes sociaux une moins-value de 111 K€ tandis que Quadra Gestion a constaté une plus-value de 274 K€.

Le groupe Quadra est donc consolidé sur la base des résultats allant du 01 Avril 2017 au 31 Mars 2018 par intégration globale selon la méthode du palier : 100% au niveau de chaque palier. Au cours de l'exercice, les sociétés de ce groupe ont aligné leur date de clôture à celle du groupe.

2. Le 22 mai 2017, la société C'PRO TELECOM acquiert la totalité des actions composant le capital social de la société HSD qui détient elle-même 100% du capital social et des droits de vote des sociétés SADOUX SAS et CLT TELECOM II. Au cours de l'exercice, elle a aligné sa date de clôture à celle du groupe.

Dans le cadre de la réorganisation des activités des deux filiales sœurs CLT Télécom II et Sadoux et afin de renforcer les synergies opérationnelles, CLT Télécom II a cédé la totalité de son fonds de commerce à Sadoux en date du 02 Février 2018 avec effet rétroactif au 01 Janvier 2018.

Le 28 mars 2018 et par le biais d'une fusion à effet rétroactif au 01 Novembre 2017, HSD a fait apport à C'PRO Télécom de tous ses éléments d'actif et de passif sur la base d'une situation arrêtée au 31 Octobre 2017. Pour rémunérer ces apports, C'PRO Télécom a constaté un mali de fusion de 6 K€ en charges financières. De ce fait, C'PRO Télécom détient directement la totalité des titres des sociétés SADOUX et CLT TELECOM II.

Elles sont donc consolidées par intégration globale selon la méthode du palier 100% au niveau de C'PRO Télécom et 85.44% au niveau de C'PRO Groupe sur la base de leur résultat allant :

- du 01/07/2017 au 31/10/2017 pour HSD
- du 01/07/2017 au 31/03/2018 pour SADOUX et CLT TELECOM II

3. Le 7 juillet 2017 la société COPY CONCEPT acquiert la totalité des parts composant le capital social de la société ID COPIES 22.

Le fonds de commerce de cette société a été mis en location gérance au profit de la société Copy Concept à partir du 1° Aout 2017. Puis le 31 décembre 2017, ID COPIES 22 a fait apport à Copy Concept de tous ses éléments d'actif et de passif sur la base d'une situation arrêtée au 31 Décembre 2017. Pour rémunérer ces apports, COPY CONCEPT a constaté un mali de fusion de 434 K€ en fonds de commerce.

ID COPIES 22 est donc consolidé par intégration globale selon la méthode du palier 100% au niveau de chaque palier sur la base de son résultat allant du 01 Juillet 2017 au 31 Décembre 2017.

4. Le 26 Juillet 2017, la société AGT change de dénomination sociale et devient C'PRO Télécom et augmente son capital par incorporation de réserves. Le capital est ainsi passé de 16 K€ à 512 k€.

5. Le 29 Septembre 2017, QUADRA BUREAUTIQUE a acquis l'ensemble des titres de la SARL LEDPRO Bureautique située à Bonchamp les Laval (53). Cette filiale est consolidée par intégration globale selon la méthode du palier, 100% au niveau de chaque palier, pour 7 mois d'activité du 01 Septembre 2017 au 31 Mars 2018. Au cours de l'exercice, elle a aligné sa date de clôture sur celle du groupe.

6. Le 06 novembre 2017, la société Bayard Informatique, basée à Saint Etienne, acquise en Avril 2016 a fusionné avec sa société mère C'PRO Informatique avec effet rétroactif au 1° Avril 2017, sur la base d'une situation arrêtée au 31 Mars 2017.

7. Le 07 décembre 2017, C'PRO Informatique a pris une participation à hauteur de 100% dans la SAS SRMI situé à VIRIAT (01). Cette filiale est donc consolidée par intégration globale selon la méthode du palier : 100% au niveau de C'PRO Informatique et 85.46% au niveau de C'PRO Groupe ; pour 6 mois d'activité allant du 01 Octobre 2017 au 31 Mars 2018. Au cours de l'exercice, elle a aligné sa date de clôture à celle du groupe.

8. Le 08 décembre 2017, afin de rationaliser la couverture géographique des activités d'impression de nos filiales de l'Ouest, Copy Concept a cédé ses titres Copy Concept Atlantic à Quadra Bureautique. Copy Concept a constaté dans ses comptes sociaux une plus-value de 169 K€. La société Quadra

Bureautique a pris en location gérance le fonds de commerce de Copy Concept Atlantic depuis le 1^{er} Juillet 2017.

9 Le 13 Février 2018, le capital social de C'PRO Networks est passé de 500 K€ à 1 300 K€ suite une augmentation de capital par incorporation du compte courant C'PRO Groupe aboutissant à la création de nouvelles actions.

10. Le 26 Mars 2018, C'PRO Groupe a procédé à une augmentation de capital par apport en nature de titres et par la création de 632 actions nouvelles.

Les entreprises exclues du périmètre de consolidation sont ROVALTAIN RESEARCH COMPANY, CEJUAMA, IMMO CONCEPT, IMMO CONCEPT 29 et IMMO CONCEPT 53 :

Société	Siren	Siège social	Capital	% de détention
SAS ROVALTAIN	801 315 409	ALIXAN (26)	5 180 000 €	2,97 %
SCI CEJUAMA	411 929 441	CRISSEY (71)	87 037 €	84,58 %
SCI IMMO CONCEPT	335 002 051	MONTGERMONT (35)	7 775 €	100,00%
SCI IMMO CONCEPT 29	511 470 841	MONTGERMONT (35)	10 200 €	100,00%
SCI IMMO CONCEPT 53	442 685 095	MONTGERMONT (35)	10 200 €	100,00%

Les informations principales relatives à ces sociétés peuvent être résumées comme suit :

Société	Date de clôture	Capitaux propres	Résultat	Valeur nette des titres au bilan
SAS ROVALTAIN	31/12/2017	(775 799) €	(3 226 808) €	32 000 €
SCI CEJUAMA	31/12/2017	187 071 €	43 988 €	379 164 €
SCI IMMO CONCEPT	07/12/2017	286 692 €	278 917 €	78 664 €
SCI IMMO CONCEPT 29	31/12/2017	35 956 €	25 756 €	10 200 €
SCI IMMO CONCEPT 53	31/12/2017	26 094 €	15 894 €	10 200 €

ROVALTAIN RESEARCH COMPANY a été exclue du périmètre de consolidation compte tenu du faible taux de participation et de l'absence de contrôle réel du Groupe C'PRO.

Les sociétés civiles immobilières sont également exclues du périmètre de consolidation compte tenu de leur intérêt négligeable par rapport à l'activité du Groupe C'PRO et du fait qu'elles ne sont pas destinées à demeurer au sein du Groupe C'PRO.

La SCI IMMO CONCEPT a d'ores et déjà vendu son bien immobilier situé à MONTGERMONT courant septembre 2017. De même la SCI CEJUAMA a vendu son bien immobilier à CRISSEY courant Janvier 2018.

La SCI IMMO CONCEPT est en cours de liquidation amiable et la SCI CEJUAMA a clôturé ses opérations de liquidation amiable le 16 avril 2018 et a été radiée du RCS le 25 mai 2018.

Les comptes consolidés de l'exercice clos le 31 mars 2018 ont été établis en application des règles françaises définies par le règlement CRCC n° 99-02.

Les filiales comprises ans le périmètre de consolidation du groupe C'PRO clôturent leurs comptes sociaux au 31 mars 2018 exceptées :

Sociétés	Date de clôture
EDEDOC	31/12/2017
OSINEXT	31/12/2017

Nous vous invitons à vous reporter aux mentions figurant dans l'Annexe des comptes consolidés ci-annexée pour toutes informations complémentaires sur le périmètre de consolidation, les modalités et règles et méthodes d'évaluation.

Nous portons cependant à votre connaissance les éléments suivants :

Immobilisations financières

Les frais d'acquisition des titres de participations sont immobilisés. Ils font l'objet d'un amortissement dérogatoire sur 5 ans qui est annulé dans les comptes consolidés

Au 31 mars 2018, les immobilisations financières de 4 961 884 € correspondent principalement à :

Immobilisations financières	Brut	Dépréciation	Net
Titres de sociétés non consolidées	1 434 953 €	625 017 €	809 936 €
Titres mis en équivalence	3 417 052 €		3 417 052 €
Créances rattachées à participations intégrées	90 166 €		90 166 €
Prêts et autres titres immobilisés	22 575 €	6 860 €	15 715 €
Dépôts et garanties versés	518 978 €		518 978 €
Autres créances immobilisés	110 037 €		110 037 €
Total	5 593 761 €	631 877 €	4 961 884 €

Au 31 mars 2018, une provision pour dépréciation d'un montant de 625 K€ a été constatée dans les comptes consolidés de :

- C'PRO Groupe pour 128 K€ sur les titres ROVALTAIN RESEARCH COMPAGNY
- C'PRO pour 497 K€ sur les titres SCI CEJUAMA. Cette dépréciation correspond à la différence entre la valeur des titres et l'estimation du boni de liquidation de cette SCI.

Impôts différés

En application du règlement 99-02, les impôts différés sont évalués selon la conception étendue et la méthode du report variable. Les impôts différés sont comptabilisés au titre de :

- toutes les différences temporaires imposables ;
- toutes les différences temporaires déductibles dès lors que le recouvrement de l'impôt différé actif qui en résulte est probable ;
- tous les crédits d'impôts reportables ;
- toutes les déductions fiscales futures probables liées à l'existence d'un report déficitaire.

Le taux d'imposition retenu est 33,33 %.

Crédit d'impôt compétitivité emploi

L'ensemble des sociétés du Groupe a bénéficié du CICE au titre de l'exercice 2017 et ce pour un montant de 1 040 964 €. Ce crédit d'impôt vient en diminution de l'impôt sur les bénéfices courants.

Engagements de retraite et prestations assimilées

Conformément à la méthode préférentielle préconisée par le règlement CRC 99-02, le groupe a constitué une provision pour la totalité de son engagement retraite de 1 835 237 € en 2018 contre 1 582 747 € en 2017 dans les comptes consolidés et dans les comptes individuels.

Pour les filiales qui ne constituaient pas de provision pour engagement retraite dans leurs comptes sociaux (TDP IP, SRMI, SADOUX, QUADRA GESTION, QUADRA BUREAUTIQUE, QUADRA SI ET GED), avant leur intégration dans le groupe CPRO, comptabilisent désormais dans leurs comptes sociaux cet engagement. Ce changement de méthode représente un montant de 248 583 € à l'ouverture, et de 251 273 € à la clôture pour ces sociétés.

Ces engagements retraite au moment de la reprise de ces sociétés avant impôt différé ont été pris en compte dans la détermination des différents écarts d'acquisition pour leur totalité.

Le personnel du groupe bénéficie d'indemnités de fin de carrière valorisées au titre du régime à prestations définies. Cet engagement a été évalué en fonction de la probabilité pour l'entreprise de verser ces droits à chaque salarié, dépendant de son statut, sa rémunération, son âge et son ancienneté. L'engagement tient compte des charges sociales patronales, et d'une actualisation à un taux de rendement des obligations.

Les hypothèses retenues sont les suivantes

- Départ volontaire à 62 ans,
- Taux d'actualisation : 1.66 %
- Turnover Fort ou Moyen selon l'activité des sociétés consolidées
- Taux d'augmentation des salaires de 2.50 % par an pour toutes catégories confondues
- Taux de charges sociales sur salaires : entre 39 % et 42 % selon les sociétés.

- Situation et évolution de l'activité du groupe au cours de l'exercice.

Depuis trois ans, l'entreprise historiquement basée en Auvergne-Rhône-Alpes a poursuivi son développement pour devenir leader sur le Grand Ouest, et challenger sur l'Île-de-France. La convergence de nos trois métiers complémentaires que sont l'impression, l'informatique et le télécom est un atout stratégique pour notre entreprise, et nos offres globales nous transforment en véritable partenaire pour nos clients.

Le chiffre d'affaires consolidé atteint 166.713.300 d'euros au lieu de 126.201.794 euros à l'issue de l'exercice précédent, porté par une croissance organique importante et renforcé par de nouvelles opérations de croissance externe, tous métiers confondus.

Nos objectifs ont donc été dépassés.

L'exercice 2017/2018 a vu se renforcer la présence du Groupe C'PRO sur les 3 pôles que sont la Région Auvergne Rhône-Alpes, le Grand Ouest et l'Île-de-France. La densification de nos équipes commerciales, techniques et administratives ont permis une croissance de plus 21,5% de notre marge nette entre 2016 et 2018, dépassant ainsi les objectifs que nous nous étions fixés.

Enfin, et surtout, cette performance ne s'est pas faite au détriment du bien-être au travail et de l'épanouissement de nos collaborateurs. Pour la sixième année consécutive, nous avons obtenu le label GREAT PLACE TO WORK dans la catégorie des entreprises de moins de 500 salariés

- Principaux chiffres des comptes consolidés du groupe :

	31 03 2017	31 03 2018
Capitaux propres	34.573.217 €	41.571.964 €
Chiffre d'affaires	126.201.794 €	166.713.300 €
Charges d'exploitation	113.057.380 €	147.641.203 €
Résultat d'exploitation	14.095.777 €	20.619.734 €
Résultat financier	(58.711) €	226.596 €
Résultat exceptionnel	3.159.295 €	262.071 €
Résultat de l'ensemble consolidé	12.570.958 €	14.852.379 €
Résultat net d'ensemble	10.595.752 €	11.040.188 €

L'effectif moyen du groupe s'est établi à 733 personnes au 31.03.2018 au lieu de 625 personnes au 31.03.2017.

- Evolution prévisible et perspectives d'avenir et évènements importants survenus depuis la clôture de l'exercice.

Au niveau qualitatif, l'objectif du plan stratégique CUBE 20-20 est de relancer la croissance organique, avec une croissance attendue de 20% entre 2016 et 2018, puis à nouveau de 20% entre 2018 et 2020.

L'exercice qui s'ouvre marque le déploiement national du Groupe C'PRO. Avec l'acquisition dès avril 2018 du groupe BCI-BCMP et le rapprochement avec QUADRIA – CAPEA, c'est désormais tout le quart Sud-Ouest sur lequel les équipes seront déployées.

L'acquisition du groupe QUADRIA - CAPEA est la plus importante réalisée depuis sa création en 1991. C'est aussi une opération majeure dans le métier de l'IT, dans la droite ligne stratégique du plan CUBE 20-20 dont un axe primordial est la convergence des métiers.

La prise de participation chez AXONE GROUP renforce quant à elle la présence en Rhône-Alpes sur le métier informatique.

Dorénavant, notre portefeuille d'activités sera équilibré, réparti :

- pour 60 % de notre revenu global, les activités autour des solutions d'impression ; activités récurrentes, rentables, mais sur un marché mature où la progression de notre groupe passe essentiellement par la croissance externe
- pour 40% du revenu, les activités IT et télécom, plus concurrentielles car moins protégées par les barrières à l'entrée dont bénéficie le métier de l'impression, mais plus dynamiques et connaissant des croissances organiques couramment à deux chiffres.

- Activité en matière de recherche et de développement.

Néant.

II. ACTIVITE DE LA SOCIETE C'PRO GROUPE

- Situation et évolution de l'activité de la Société au cours de l'exercice.

Le 07 avril 2017, la société C'PRO GROUPE a signé un crédit revolving de 40 M€ pour refinancer le crédit existant de 20 M€ et financer les croissances externes futures.

La société C'PRO GROUPE poursuit sa croissance externe avec l'acquisition le 13 avril 2017 de l'ensemble des titres de la société QUADRA GESTION dont le siège social est à CHOLET (49) qui elle-même détient 100% des titres de la société QUADRA BUREAUTIQUE, QUADRA SYSTEME D'IMPRESSION ET DE GESTION DOCUMENTAIRE (QSIGD) et 55% des titres de la société QUADRA INFORMATIQUE.

Parallèlement, la société C'PRO GROUPE a acquis directement 45% des titres de la société QUADRA INFORMATIQUE.

Le 08 décembre 2017, afin de regrouper les activités informatiques de nos filiales de l'Ouest, les sociétés C'PRO GROUPE et QUADRA GESTION ont cédé leurs participations respectives dans QUADRA INFORMATIQUE à ANJOU BUREAU GESTION. La société C'PRO GROUPE a constaté dans ses comptes sociaux une moins-value de 111 K€.

En février 2018, le capital social de la société C'PRO NETWORKS a été augmenté par la création de nouvelles actions. Le capital social de l'entreprise passe de 500 à 1300 K€, dans le cadre du renforcement des capitaux propres liées aux projets d'investissement fibre.

Le 26 mars 2018, la société C'PRO GROUPE a procédé à une augmentation de son capital social par apport en nature de titres de la société C'PRO et par création de 632 actions nouvelles.

Si notre chiffre d'affaires global est demeuré stable sur l'exercice, notre chiffre d'affaires prestations de services a quant à lui progressé de 5,82%.

Notre résultat d'exploitation est en progression de 67,73% à l'issue de ce même exercice.

Nos produits financiers (principalement les dividendes de nos filiales) ont quant à eux progressé de près de 3 M€.

Notre résultat net s'établit à près de 9,6 M€ à l'issue de l'exercice au lieu de 8,5 M€ à l'issue de l'exercice précédent.

- Evolution prévisible et perspectives d'avenir et Evénements importants survenus depuis la clôture de l'exercice.

Le 25 avril 2018, nous avons pris une participation au sein du capital social de la société AXONE GROUPE correspondant à 30% du capital social et des droits de vote de cette société.

Le 14 mai 2017, la société C'PRO GROUPE a acquis 94,69 % du capital social et des droits de vote de la société BUREAUTIQUE CONSEIL INVESTISSEMENT (RCS TOULOUSE) qui elle-même détient 100% du capital social et des droits de vote des sociétés SARL PERRET BUREAUTIQUE (RCS TOULOUSE) et BUREAUTIQUE CONSEIL MIDI PYRENEES (RCS TOULOUSE).

La société C'PRO GROUPE a également acquis le 22 mai 2018 :

- 52,80% du capital social et des droits de vote de la société CAPEA FINANCE (RCS LIMOGES) qui elle-même détient 96% du capital social et des droits de vote de la société CAPEA (RCS LIMOGES), qui elle-même détient 100% du capital social et des droits de vote de la société ESPIAUT ORGANISATION INFORMATIQUE (RCS BORDEAUX).
- 64,87% du capital social et des droits de vote de la société ACECOM (RCS LIMOGES) qui elle-même détient 100% du capital social et des droits de vote de la société QUADRIA (RCS LIMOGES).

Par ailleurs il est prévu de réaliser des apports de titres en capital au profit de la société C'PRO GROUPE d'ici à fin septembre 2018, afin de conforter nos participations dans ces sociétés et d'associer à notre capital l'associé historique de ce groupe CAPEA / QUADRIA.

- Activité en matière de recherche et de développement.

Néant.

- Risques et incertitudes auxquels la Société est confrontée

- Risques financiers

Risques de prix, de crédit, de liquidité et de trésorerie : néant

- Risques juridiques

La Société n'est partie à aucun litige susceptible d'avoir une incidence significative sur sa situation financière.

- Risques industriels liés à l'environnement

La Société n'est pas concernée par des risques industriels en termes d'environnement.

- Assurances souscrites et niveau de couverture pour l'ensemble des risques

La Société a souscrit les assurances classiques dans le cadre de son activité.

III. FILIALES ET PARTICIPATIONS AU 31 MARS 2018

- **Filiales et sociétés contrôlées**

QUADRA GESTION : Société par actions simplifiée au capital de 125.000 Euros divisé en 8.117 actions de 15,40 Euros de valeur nominale chacune, dont le siège social est 5 avenue Francis BOUET 49300 CHOLET immatriculée au Registre du Commerce et des Sociétés de ANGERS sous le numéro 399.565.365. Nous détenons 8.117 actions sur les 8.117 actions composant le capital social, soit 100% du capital social et des droits de vote depuis le 13 avril 2017.

Principaux chiffres :	31.03.2018
	<i>(exercice de 18 mois)</i>
Chiffre d'affaires	302.640 €
Charges d'exploitation	2.893.841 €
Résultat d'exploitation	520.552 €
Résultat financier	125.410 €
Résultat exceptionnel	788.824 €
Résultat net comptable	1.038.898 €

COPY CONCEPT, société par actions simplifiée au capital de 1.000.000 Euros divisé 2.500 actions de 400 Euros de valeur nominale chacune dont le siège social est 31 rue de la MAREBAUDIÈRE – 35760 MONTGERMONT, immatriculée au Registre du Commerce et des Sociétés de RENNES sous le numéro 352.245.716. Nous détenons 2.500 actions sur les 2.500 actions composant le capital social, soit 100% du capital social et des droits de vote depuis le 1^{er} août 2016.

Principaux chiffres :	31.03.2017	31.03.2018
	<i>(exercice de 18 mois)</i>	
Chiffre d'affaires	9.458.626 €	8.074.522 €
Charges d'exploitation	9.781.216 €	8.540.490 €
Résultat d'exploitation	(71.989) €	(164.788) €
Résultat financier	255.792 €	704.182 €
Résultat exceptionnel	4.317 €	171.125 €
Résultat net comptable	60.665 €	591.666 €

EXPANSION BUREAUTIQUE MAINTENANCE : société par actions simplifiée au capital de 88.435 Euros divisé en 3.845 actions de 23 Euros de valeur nominale chacune, ayant son siège social 1 Rue de la Procession – 93210 Saint Denis la Plaine, immatriculée au Registre du Commerce et des

Sociétés de BOBIGNY sous le numéro 402 747 786. Nous détenons 3.845 actions sur les 3.845 actions composant le capital social 100% du capital social et des droits de vote.

Principaux chiffres :	31.03.2017 <i>(exercice de 12 mois)</i>	31.03.2018 <i>(exercice de 12 mois)</i>
Chiffre d'affaires	7.175.870 €	7.826.658 €
Charges d'exploitation	6.466.496 €	7.192.026 €
Résultat d'exploitation	767.789 €	724.357 €
Résultat financier	30.163 €	27.676 €
Résultat exceptionnel	(23.509) €	6.478 €
Résultat net comptable	511.867 €	523.262 €

ANJOU BUREAU GESTION, société par actions simplifiée au capital de 67.500 Euros divisé en 2.500 actions de 27 Euros de valeur nominale chacune, ayant son siège social Avenue Paul Prosper Guilhem – 49070 BEAUCOUZE, immatriculée au Registre du Commerce et des Sociétés de ANGERS sous le numéro 319 537 791. Nous détenons 2.500 actions sur les 2.500 actions composant le capital social, soit 100% du capital social et des droits de vote de cette société.

Principaux chiffres :	31.03.2017 <i>(exercice de 6 mois)</i>	31.03.2018 <i>(exercice de 12 mois)</i>
Chiffre d'affaires	9.208.784 €	16.056.247 €
Charges d'exploitation	8.719.614 €	15.257.217 €
Résultat d'exploitation	613.513 €	1.191.072 €
Résultat financier	14.655 €	23.135 €
Résultat exceptionnel	493.085 €	(9.117) €
Résultat net comptable	635.091 €	696.650 €

C'PRO NETWORKS (ex RHOVAL), société par actions simplifiée au capital de 1.300.000 Euros divisé en 1.300.000 actions de 1 Euro valeur nominale chacune, ayant son siège social 53 avenue des Langories 26000 VALENCE, immatriculée au Registre du Commerce et des Sociétés de ROMANS sous le numéro 521.370.692. Nous détenons 1.300.000 actions sur les 1.300.000 actions composant le capital social, soit 100 % du capital social et des droits de vote.

Principaux chiffres :	31.03.2017	31.03.2018
Chiffre d'affaires	5.588.865 €	7.631.637 €
Charges d'exploitation	5.510.249 €	7.699.448 €
Résultat d'exploitation	116.965 €	101.955 €
Résultat financier	(2.663) €	(3.6134) €
Résultat exceptionnel	(6.111) €	13.917 €
Résultat net comptable	76.454 €	117.326 €

C'PRO, société par actions simplifiée au capital de 4.000.000 Euros divisé en 25.000 actions de 160 Euros de valeur nominale chacune, ayant son siège social 53, avenue des Langories - 26000 VALENCE, immatriculée au Registre du Commerce et des Sociétés de ROMANS sous le numéro 381.228.386. Nous détenons 21.361 actions sur les 25.000 composant le capital social, soit 85,44% du capital et des droits de vote.

Principaux chiffres :	31.03.2017	31.08.2018
Chiffre d'affaires	77.802.897 €	91.730.306 €
Charges d'exploitation	70.005.574 €	80.043.006 €
Résultat d'exploitation	8.696.484 €	12.523.608 €
Résultat financier	(84.946) €	(342.634) €
Résultat exceptionnel	125.140 €	14.539 €
Résultat net comptable	5.023.523 €	6.972.652 €

C'PRO INFORMATIQUE, société par actions simplifiée au capital de 1.045.000 Euros divisé en 11.000 actions de 95 Euros de valeur nominale chacune, ayant son siège social 53, Avenue des Langories - 26000 VALENCE, immatriculée au Registre du Commerce et des Sociétés de ROMANS sous le numéro 415.050.525. Nous détenons 9.401 actions sur les 11.000 composant le capital social, soit 85,46% du capital et des droits de vote.

Principaux chiffres :	31.03.2017	31.03.2018
Chiffre d'affaires	11.006.178 €	13.602.489 €
Charges d'exploitation	10.588.680 €	12.830.591 €
Résultat d'exploitation	659.350 €	968.260 €
Résultat financier	(10.739) €	(23.227) €
Résultat exceptionnel	(2.865) €	(55.330) €
Résultat net comptable	397.534 €	584.673 €

C'PRO TELECOM (ex AGT), société par actions simplifiée au capital de 512.000 Euros divisé en 1.600 actions de 320 Euros de valeur nominale chacune, ayant son siège social 53 Avenue des Langories – 26000 VALENCE, immatriculée au Registre du Commerce et des Sociétés de ROMANS sous le numéro 480.844.695. Nous détenons 1.367 actions sur les 1.600 composant le capital social, soit 85,44% du capital et des droits de vote.

Principaux chiffres :	31.03.2017	31.03.2018
Chiffre d'affaires	2.955.136 €	3.777.536 €
Charges d'exploitation	2.935.078 €	3.416.274 €
Résultat d'exploitation	355.944 €	475.684 €
Résultat financier	399 €	(6.164) €
Résultat exceptionnel	2.440 €	(16.307) €
Résultat net comptable	202.301 €	306.363 €

EDEDOC, société à responsabilité limitée au capital de 100.000 Euros divisé en 10.000 parts sociales de 10 Euros de valeur nominale chacune, ayant son siège social 86 Avenue Maryse Bastié – ZI n°3 – 16340 L'ISLE D'ESPAGNAC, immatriculée au Registre du Commerce et des Sociétés de ANGOULEME sous le numéro 810.240.036. Nous détenons 5.000 parts sociales sur les 10.000 parts sociales composant le capital social 50% du capital social et des droits de vote de cette société.

Principaux chiffres :	31.12.2016	31.12.2017
Chiffre d'affaires	189.846 €	288.010 €
Charges d'exploitation	179.463 €	486.440 €
Résultat d'exploitation	17.500 €	14.338 €
Résultat financier	0 €	(133) €
Résultat exceptionnel	0 €	0 €
Résultat net comptable	17.500 €	14.205 €

o Participations

OSINEXT, société par actions simplifiée au capital de 6.350.097 Euros divisé en 6.350.970 actions de 1 Euro de valeur nominale chacune, ayant son siège social 16-18 Rue Panicale - Parc d'Activité la Verrière - 78320 VERRIERE immatriculée au Registre du Commerce et des Sociétés de VERSAILLES sous le numéro 813.681.293. Nous détenons 2.385.000 actions sur les 6.350.097 actions composant le capital social, soit 37,56% du capital social et des droits de vote de cette société.

Pour mémoire :

- la société OSINEXT détient directement la totalité, du capital et des droits de vote de la société ORGANISATION ET SERVICES EN INFORMATIQUE ET LOGICIELS (OSILOG), identifiée au système SIREN sous le numéro RCS VERSAILLES 340 200 625.
- et la société OSILOG détient quant à elle directement la totalité du capital et des droits de vote de la société SERVICE ET TECHNIQUE "SERTEC", identifiée au système SIREN sous le numéro RCS BOBIGNY 334 515 475.

L'ensemble composé par la OSINEXT et les sociétés OSILOG et SERTEC, constitue le GROUPE OSILOG.

Les principaux chiffres des comptes dits « consolidés » du Groupe OSILOG au 31 décembre 2017 sont les suivants :

Chiffre d'affaires	26.936.247 €
Charges d'exploitation	25.796.404 €
Résultat d'exploitation	1.148.944 €
Résultat financier	60.883 €
Résultat exceptionnel	(230.249) €
Résultat net comptable	654.748 €

CALCUL ORGANISATION PHOTOCOPIEUR ECRITURE MOBILIER - COPEM, société par actions simplifiée au capital de 310.000 Euros divisé en 31.000 actions de 10 Euros de valeur nominale chacune, ayant son siège social 100 Quai de Polangis 94340 JOINVILLE LE PONT, immatriculée au Registre du Commerce et des Sociétés de BOBIGNY sous le numéro 305.097.420. Nous détenons 6.200 actions sur les 31.000 actions composant le capital social, soit 20% du capital social et des droits de vote depuis le 31 mars 2017.

Principaux chiffres :	31.03.2017	31.03.2018
Chiffre d'affaires	4.187.404 €	4.276.712 €
Résultat d'exploitation	901.028 €	964.621 €
Résultat financier	5.261 €	8.480 €
Résultat exceptionnel	(7.597) €	34.958 €
Résultat net comptable	611.761 €	686.528 €

C'PRO IMPULSE, société par actions simplifiée au capital de 3.900.000 Euros divisé en 3.900.000 actions de un Euros de valeur nominale chacune, dont le siège social est 53 avenue des Langories à 26000 VALENCE, immatriculée au registre du commerce et des sociétés de ROMANS sous le numéro 823.890.439. Nous détenons 300.000 actions sur les 3.900.000 actions composant le capital social, soit 7,69% du capital et des droits de vote.

Principaux chiffres :	30.09.2017
Chiffre d'affaires	0 €
Résultat d'exploitation	(22.316) €
Résultat financier	712.271 €
Résultat exceptionnel	0 €
Résultat net comptable	689.954 €

o **Sociétés contrôlées indirectement :**

COPY CONCEPT ARMORIC, société par actions simplifiée au capital de 305.000 Euros divisé en 20.000 actions de 15,25 Euros de valeur nominale chacune dont le siège social est Rue de BEL AIR – Zone de BEL AIR numéro 11 – 29700 PLUGUFFAN, immatriculée au Registre du Commerce et des Sociétés de QUIMPER sous le numéro 399.742.741. Cette société est détenue à concurrence de 100% du capital social et des droits de vote par la société COPY CONCEPT. A la clôture de l'exercice nous détenons donc indirectement 100% du capital et des droits de vote.

Principaux chiffres :	31.08.2018
	<i>(exercice de 12 mois)</i>
Chiffre d'affaires	199.387 €
Charges d'exploitation	64.346 €
Résultat d'exploitation	144.083 €
Résultat financier	(23) €
Résultat exceptionnel	(17.188) €
Résultat net comptable	117.723 €

TDP - IP TELEPHONIE DU PILAT, Société à responsabilité limitée au capital de 48.000 euros, divisé en 3.000 parts sociales de 16 euros de valeur nominale chacune, dont le siège social est 36 rue du MONT à SAINT ETIENNE (42000), immatriculée au registre du commerce et des sociétés de SAINT ETIENNE sous le numéro 349.816.603. Cette société est détenue à concurrence de 100% du capital

social et des droits de vote par la société C'PRO TELECOM. A la clôture de l'exercice nous détenons donc indirectement 85,44% du capital et des droits de vote.

Principaux chiffres :	31.03.2018
Chiffre d'affaires	1.113.612 €
Charges d'exploitation	1.166.507 €
Résultat d'exploitation	14.363 €
Résultat financier	(154) €
Résultat exceptionnel	18.013 €
Résultat net comptable	20.097 €

CLT TELECOM II, Société par actions simplifiée au capital de 9.600 euros, divisé en 96 actions de 100 euros de valeur nominale chacune, dont le siège social est 3 rue des Biches – ZAC du Village Entreprises 74100 VILLE LA GRAND, immatriculée au registre du commerce et des sociétés de THONON LES BAINS sous le numéro 423.339.407. Cette société est détenue à concurrence de 100% du capital social et des droits de vote par la société C'PRO TELECOM. A la clôture de l'exercice nous détenons donc indirectement 85,44% du capital et des droits de vote.

Principaux chiffres :	31.03.2018
Chiffre d'affaires	1.282.073€
Charges d'exploitation	1.329.703 €
Résultat d'exploitation	(30.673) €
Résultat financier	(1.918) €
Résultat exceptionnel	298.802 €
Résultat net comptable	252.753 €

SADOUX, société par actions simplifiée au capital de 280.000 euros, divisé en 17.500 actions de 16 euros de valeur nominale chacune, dont le siège social est 257 route des Creuses – Seynod 74600 ANNECY, immatriculée au registre du commerce et des sociétés de ANNECY sous le numéro 317.802.759. Cette société est détenue à concurrence de 100% du capital social et des droits de vote par la société C'PRO TELECOM. A la clôture de l'exercice nous détenons donc indirectement 85,44% du capital et des droits de vote.

Principaux chiffres :	31.03.2018
Chiffre d'affaires	1.729.924 €
Charges d'exploitation	2.267.102 €
Résultat d'exploitation	(374.660) €
Résultat financier	(2.158) €
Résultat exceptionnel	85.669 €
Résultat net comptable	(291.149) €

SRMI, Société par actions simplifiée au capital de 160.000 euros, divisé en 17.500 actions de 16 euros de valeur nominale chacune, dont le siège social est 200 Rue de la Craz - 01440 VIRIAT, immatriculée au registre du commerce et des sociétés de BOURG EN BRESSE sous le numéro 402.031.520. Cette société est détenue à concurrence de 100% du capital social et des droits de vote par la Société C'PRO INFORMATIQUE. A la clôture de l'exercice nous détenons donc indirectement 85,46% du capital et des droits de vote.

Principaux chiffres :	31.03.2018
Chiffre d'affaires	1.843.243 €
Charges d'exploitation	1.658.030 €
Résultat d'exploitation	195.512 €
Résultat financier	102 €
Résultat exceptionnel	500 €
Résultat net comptable	134.162 €

QUADRA SYSTEME D'IMPRESSION ET DE GESTION DOCUMENTAIRE : Société par actions simplifiée au capital de 44.154 Euros divisé en 579 actions de 76,25 Euros de valeur nominale chacune, dont le siège social est 5 avenue Francis Bouet 49300 CHOLET, immatriculée au Registre du Commerce et des Sociétés de ANGERS sous le numéro 330.422.791. Cette société est détenue à

concurrence de 100% du capital social et des droits de vote par la Société QUADRA GESTION. A la clôture de l'exercice nous détenons donc indirectement 100% du capital et des droits de vote.

Principaux chiffres :	31.03.2018
Chiffre d'affaires	3.092.117 €
Charges d'exploitation	3.247.113 €
Résultat d'exploitation	99.651 €
Résultat financier	120.502 €
Résultat exceptionnel	4.878 €
Résultat net comptable	157.527 €

QUADRA INFORMATIQUE : Société par actions simplifiée au capital de 45.734,71 Euros divisé en 3.000 actions de 15,24 Euros de valeur nominale chacune, dont le siège social est 5 avenue Francis Bouët 49300 CHOLET, immatriculée au Registre du Commerce et des Sociétés de ANGERS sous le numéro 417.964.285. Cette société est détenue à concurrence de 100% du capital social et des droits de vote par la Société ANJOU BUREAU GESTION - ABG. A la clôture de l'exercice nous détenons donc indirectement 100% du capital et des droits de vote.

Principaux chiffres :	31.03.2018
Chiffre d'affaires	48.989 €
Charges d'exploitation	56.155 €
Résultat d'exploitation	(467) €
Résultat financier	129 €
Résultat exceptionnel	6 €
Résultat net comptable	(1.486) €

QUADRA BUREAUTIQUE : Société par actions simplifiée au capital de 770.000 Euros divisé en 50.450 actions de 15,26 Euros de valeur nominale chacune, dont le siège social est 5 avenue de Francis BOUET 49300 CHOLET, immatriculée au Registre du Commerce et des Sociétés de ANGERS sous le numéro 411.570.054. Cette société est détenue à concurrence de 100% du capital social et des droits de vote par la Société QUADRA BUREAUTIQUE, elle-même détenu à hauteur de 100% par la Société QUADRA GESTION. A la clôture de l'exercice nous détenons donc indirectement 100% du capital et des droits de vote.

Principaux chiffres :	31.03.2018
Chiffre d'affaires	19.797.331 €
Charges d'exploitation	19.426.011 €
Résultat d'exploitation	1.081.890 €
Résultat financier	591.990 €
Résultat exceptionnel	1.089 €
Résultat net comptable	1.136.131 €

LEDPRO BUREAUTIQUE : Société à responsabilité limitée au capital de 85.000 Euros divisé en 4.250 actions de 20 Euros de valeur nominale chacune dont le siège social est ZI du Sud 12 rue Pierre Lemonnier 53960 BONCHAMP LES LAVAL, immatriculée au Registre du Commerce et des Sociétés de LAVAL sous le numéro 419.305.768. Cette société est détenue à concurrence de 100% du capital social et des droits de vote par la Société QUADRA BUREAUTIQUE, elle-même détenu à hauteur de 100% par la Société QUADRA GESTION. A la clôture de l'exercice nous détenons donc indirectement 100% du capital et des droits de vote.

Principaux chiffres :	31.03.2018
Chiffre d'affaires	582.385 €
Charges d'exploitation	575.530 €
Résultat d'exploitation	29.455 €
Résultat financier	(60) €
Résultat exceptionnel	(703) €
Résultat net comptable	19.910 €

COPY CONCEPT ATLANTIC, société par actions simplifiée au capital de 153.000 Euros divisé en 10.000 actions de 15,30 Euros de valeur nominale dont le siège social est TECHNOPARC de l'AUBINIÈRE – 1 avenue des Jades – 44000 NANTES, immatriculée au Registre du Commerce et des

Sociétés de NANTES sous le numéro 351.962.022. Nous détenons indirectement 100% du capital social et des droits de vote depuis le 1^{er} août 2016.

Principaux chiffres :	31.03.2018
Chiffre d'affaires	57.000 €
Charges d'exploitation	18.120 €
Résultat d'exploitation	39.436 €
Résultat financier	0 €
Résultat exceptionnel	0 €
Résultat net comptable	39.109 €

Sociétés civiles immobilières :

SCI CEJUAMA, société civile immobilière (RCS CHALON SUR SAONE 411 929 441) est détenue à 100% du capital social et des droits de vote par la société C'PRO suite à la fusion absorption de la société BOURGOGNE COPIE ayant eu un effet rétroactif au 1^{er} avril 2016. A la clôture de l'exercice nous détenons donc indirectement 84,58% du capital et des droits de vote de cette SCI. La SCI CEJUAMA a clôturé ses opérations de liquidation amiable le 16 avril 2018 et a été radiée du RCS le 25 mai 2018.

Suite à l'acquisition de la totalité des actions de la société COPY CONCEPT, la société C'PRO GROUPE détient également indirectement 98% du capital social et des droits de vote des sociétés civiles immobilières ci-après, et directement 2% du capital social et des droits de vote de ces mêmes sociétés :

SCI IMMO CONCEPT (RCS rennes 335.002.051). Cette société ayant cédé son immobilier, elle a été mise en liquidation amiable en décembre 2017.

SCI IMMO CONCEPT 29 (RCS RENNES 511.470.841)

SCI IMMO CONCEPT 53 (RCS RENNES 442.685.095)

IV. PARTICIPATION DES SALARIES AU CAPITAL

Dans le cadre du Plan d'Epargne Groupe (PEG) du Groupe C'PRO, la société a mis en place un fonds commun de placement d'entreprises (FCPE) ouvert aux salariés des sociétés C'PRO GROUPE, C'PRO, C'PRO INFORMATIQUE et AGT.

En septembre 2017, le FCPE C'PRO a acquis 868 actions supplémentaires.

Le FCPE C'PRO détient à l'issue de l'exercice 3.046 actions de la société C'PRO GROUPE représentant 2,70% du capital social et des droits de vote.

Rapport spécial du Président sur l'utilisation des délégations en termes de réduction de capital social par achat de ses propres actions

Il est rappelé que par assemblée générale en date du 26 juillet 2017, les associés ont autorisé la Société à acquérir, en une ou plusieurs fois, tout ou partie de ses actions détenues par le FCPE, dans la limite toutefois de dix pour cent (10%) du montant de son capital social, et ce, afin de permettre à la Société de Gestion d'honorer en temps utile les demandes de rachat en instance émanant des porteurs de parts du FCPE.

Il est présenté à l'assemblée générale, un rapport spécial du Président sur l'utilisation des délégations qui lui ont été consenties (au cas particulier néant), outre un rapport sur la nouvelle délégation à consentir figurant en fin du présent rapport de gestion.

Rapport spécial du Président sur les options de souscription ou d'achat d'actions consenties par la Société

Notre Société n'a réalisé aucune opération au titre des options de souscription ou d'achat d'actions réservées au personnel salarié de la Société.

Rapport spécial du Président sur les opérations réalisées au titre de l'attribution gratuite d'actions au personnel salarié et aux dirigeants de la Société

En application de l'article L.225-197-4 du Code de Commerce, nous vous informons qu'il n'a été consenti aucune attribution gratuite d'actions en vertu des articles L.225-197-1 à L.225-197-3 du Code de Commerce.

V. RENSEIGNEMENTS CONCERNANT LE CAPITAL SOCIAL

Autocontrôle

Aucune société détenant des actions de la Société C'PRO GROUPE n'est contrôlée par la Société C'PRO GROUPE.

Aliénation d'actions intervenue à l'effet de régulariser les participations croisées

A la clôture de l'exercice écoulé, aucune participation croisée n'est à signaler.

Capital autorisé non émis : délégations en cours de validité et utilisations de ces délégations

Nous vous informons qu'il n'existe aucune délégation en cours de validité consentie au Président en matière d'augmentation de capital.

Ajustements apportés aux conditions d'exercice des droits attachés aux valeurs mobilières donnant accès au capital

La Société n'ayant pas émis de valeurs mobilières donnant accès au capital, aucun ajustement n'est à porter à la connaissance des associés en application de l'article R.228-91 du Code de Commerce.

VI. INFORMATION SUR LES PRETS INTERENTREPRISES

Aucun prêt n'a été consenti par la Société dans le cadre des dispositions de l'article L511-6 du Code monétaire et financier.

VII. INFORMATIONS RELATIVES AUX DELAIS DE PAIEMENT DES FOURNISSEURS ET DES CLIENTS MENTIONNES A L'ARTICLE D 441-4 DU CODE DE COMMERCE

Le tableau des factures reçues et émises non réglées à la date de clôture de l'exercice dont le terme est échu (tableau prévu au I de l'article D.441-4 du code de commerce), figure en annexe au présent rapport.

VIII. LISTE DES SUCCURSALES EXISTANTES (ARTICLE L 232-1, II DU CODE DE COMMERCE)

La société C'PRO GROUPE ne dispose d'aucun établissement en dehors de son siège social.

IX. RESULTATS - AFFECTATION

1. Examen des comptes et résultats.

Règles et méthodes.

Les conventions générales comptables ont été appliquées dans le respect du principe de prudence, conformément aux hypothèses de base :

- Continuité de l'exploitation,

- Permanence des méthodes comptables d'un exercice à l'autre,
- Indépendance des exercices
- Et conformément aux règles générales d'établissement et de présentation des comptes annuels.

La méthode de base retenue pour l'évaluation des éléments inscrits en comptabilité est la méthode des coûts historiques.

Nous vous invitons à vous reporter aux mentions figurant dans l'annexe des comptes pour toutes informations les règles et méthodes comptables. Les comptes qui vous sont présentés ont été établis selon les mêmes formes et méthodes comptables par rapport à l'exercice précédent.

Autres informations.

Les titres de participations : la valeur des titres de participation inscrite au bilan de la société est testée à la clôture de l'exercice afin de s'assurer qu'elle correspond bien à la valeur des filiales.

La méthode de valorisation retenue pour tester la valeur est celle qui a été utilisée lors de l'acquisition.

La valorisation économique de chaque filiale mise en regard de la valeur comptable des titres permet d'apprécier la nécessité de constituer une provision pour dépréciation de titres.

Au 31 mars 2018, il a été constaté une dépréciation sur les titres ROVALTAIN RESEARCH COMPAGNY pour 128 K€.

CICE : la société C'PRO GROUPE a bénéficié du CICE au titre de l'année 2017 et ce pour un montant de 72 K€. Ce crédit d'impôt a été comptabilisé en diminution de l'impôt sur les bénéfices.

Principaux chiffres et Rappel des comptes de l'exercice précédent.

Un rappel des comptes de l'exercice précédent est fourni à titre comparatif :

Au cours de l'exercice clos le 31 mars 2018, le chiffre d'affaires s'est élevé à 27.612.646 Euros au lieu de 27.393.037 Euros au 31 mars 2017. Nous vous signalons que les reprises sur provisions et transfert de charges se sont élevés à 422.099 Euros sur l'exercice (au lieu de 511.639 Euros à l'issue de l'exercice précédent).

Les charges externes s'établissent à 4.815.584 Euros contre 3.967.933 Euros à l'issue de l'exercice précédent.

Le montant des salaires et charges sociales s'élève à 2.844.384 Euros au lieu de 2.400.983 Euros au 31 mars 2017. L'effectif salarié moyen s'établit à 47 personnes au lieu de 48 personnes à l'issue de l'exercice précédent.

Après imputation des impôts et taxes pour 338.305 Euros, des dotations aux amortissements pour 1.062.679 Euros, des dotations aux provisions sur actifs circulant pour 238.047 Euros net des autres charges pour 7.835 Euros, les charges d'exploitation de l'exercice ont atteint au total 23.729.178 Euros au lieu de 25.350.034 Euros au 31 mars 2017.

Le résultat d'exploitation s'établit à 4.314.967 Euros contre 2.572.590 Euros à l'issue de l'exercice précédent.

Après prise en compte du résultat financier pour 6.782.416 Euros, du résultat exceptionnel pour 126.611 Euros, de la participation des salariés pour 110.492 Euros et de l'impôt société pour 1.531.241 Euros, l'exercice clos le 31 mars 2018 se traduit par un bénéfice de 9.582.261,01 Euros.

2. Proposition d'affectation du résultat.

Nous vous proposons de bien vouloir approuver les comptes annuels (bilan, compte de résultat et annexes) tels qu'ils vous ont été présentés et qui font apparaître un bénéfice de 9.582.261,01 Euros que nous vous proposons d'affecter comme suit :

- Au compte « Réserve légale » à l'effet
de la doter en totalité 8.532,00 Euros

- Aux associés, à titre de dividendes, soit un revenu par action de 44,39235 €	5.000.000,00 Euros
- Le solde au compte "Autres réserves"	4.573.729,01 Euros
	<hr/>
Total	9.582.261,01 Euros

Le dividende sera mis en paiement à compter du jour de votre assemblée générale.

Compte tenu de cette affectation les capitaux propres de la Société seraient de 31.853.070 Euros.

Nous vous précisons que les sommes reçues en vertu du CICE n'ont aucun impact sur le résultat distribuable du fait de l'exploitation sociale et que ces sommes ne seront pas utilisées pour la distribution qui vous est proposée.

Conformément aux dispositions fiscales en vigueur, ce dividende peut, sur option, ouvrir droit au profit des associés, personnes physiques résidentes en France, à un abattement de 40%.

Par ailleurs, et conformément aux dispositions de l'article 117 Quater du Code Général des Impôts, les dividendes distribués aux associés personnes physiques dont le revenu fiscal de référence de l'avant dernière année précédant celle du paiement des dividendes est supérieur à certains seuils sont assujettis à un prélèvement forfaitaire non libératoire de l'impôt sur le revenu.

Afin de nous conformer aux dispositions de l'article 243 bis du Code Général des Impôts, nous vous rappelons que les distributions de dividendes intervenues au titre des trois derniers exercices s'établissaient ainsi :

EXERCICES	DIVIDENDES PAR ACTION	
	Eligibles à l'abattement	Non éligibles à l'abattement
31 03 2015	26,7857 €	-
31 03 2016	26,7857 €	-
31 03 2017	26,7857 €	-

3. Dépenses non déductibles fiscalement.

Afin de nous conformer aux dispositions de l'article 223 quater du Code Général des Impôts, nous vous informons que les comptes de l'exercice écoulé prennent en charge la somme de 43.364 Euros au titre des dépenses non admises dans les charges déductibles du résultat fiscal, visées à l'article 39-4 du Code Général des Impôts. Aucune réintégration n'a été réalisée au sens de l'article 39-5 du même code.

X. CONVENTIONS VISEES A L'ARTICLE L 227-10 DU CODE DE COMMERCE

Nous vous demandons d'approuver les conventions visées à l'article L 227-10 du Code de Commerce conclues ou poursuivies au cours de l'exercice écoulé.

Nos co-commissaires aux comptes ont été dûment avisés de ces conventions qu'ils ont décrites dans leur rapport spécial.

XI. ADMINISTRATION ET CONTROLE DE LA SOCIETE

Les mandats du Président et des Commissaires aux Comptes n'arrivent pas à expiration.

XII. ADMINISTRATION ET CONTROLE DE LA SOCIETE

Les mandats du Cabinet MAZARS ET SEFCO et de Monsieur Philippe AUBERT, co-commissaires aux comptes, titulaire et suppléant, étant arrivés à expiration nous vous proposons de renouveler leur mandat pour une durée de 6 exercices.

Les mandats du cabinet JF PISSETAZ EXPERTISE COMPTABLE ET AUDIT et de Monsieur Jean-Paul GRENIER respectivement co-commissaire aux comptes titulaire et suppléant ne sont quant à eux pas arrivés à expiration.

XIII. AUGMENTATION DE CAPITAL SOCIAL RESERVEE AUX SALARIES EFFECTUEE DANS LES CONDITIONS DES ARTICLES L.3332-18 A L.3332-24 DU CODE DU TRAVAIL

Nous vous informons que l'article L 225-129-6 alinéa 2 prescrit qu'une assemblée générale extraordinaire doit, selon une périodicité définie par ces textes, être convoquée pour se prononcer sur une résolution tendant à réaliser une augmentation de capital réservée aux salariés effectuée dans les conditions prévues par les articles L 3332-18 à L 3332-24 du Code du Travail.

Cette disposition est distincte de l'obligation faite à l'assemblée générale extraordinaire décidant une augmentation de capital social d'avoir à se prononcer sur un projet de résolution tendant à réaliser une seconde augmentation en faveur des salariés.

Profitant de la tenue de notre assemblée générale ordinaire annuelle le 24 juillet 2018, nous vous demandons de vous prononcer sur une résolution visant à déléguer au Président la possibilité de procéder à une augmentation de capital effectuée dans les conditions des articles L 3332-18 à L 3332-24 du Code du Travail, savoir :

"- autorise le Président et lui délègue tous pouvoirs à l'effet d'augmenter le capital social, en une ou plusieurs fois, d'un montant nominal maximal ne pouvant excéder 3% du montant du capital social de la Société, par l'émission d'actions à libérer en numéraire,

- réserve la souscription de la totalité des actions à émettre aux salariés de la Société,

- décide que le prix de souscription des actions sera, lors de chaque émission, fixé conformément aux dispositions des articles L. 3332-18 à L 3332-24 du Code du travail,

- constate que la présente autorisation emporte renonciation par les associés à leur droit préférentiel de souscription au profit des salariés de la Société.

Donne tous pouvoirs au Président pour :

- mettre en œuvre la présente autorisation,*
- arrêter le prix d'émission des actions et les autres conditions d'émission,*
- décider si les actions doivent être souscrites directement par les salariés ou par l'intermédiaire d'un fonds commun de placement,*
- fixer les dates d'ouverture et de clôture des souscriptions, les dates de jouissance des actions et le délai de libération dans la limite de trois ans,*
- déterminer le nombre maximal d'actions pouvant être souscrites par chaque salarié,*
- constater la réalisation des augmentations de capital,*
- décider l'imputation des frais et charges de l'opération sur la prime d'émission,*
- apporter aux statuts les modifications résultant de l'usage même partiel de la présente autorisation.*

Cette autorisation est donnée pour une durée de deux ans à compter de la présente assemblée."

Nous vous invitons cependant à rejeter la résolution soumise à votre vote.

XIV. DELEGATIONS A CONSENTIR DANS LE CADRE DES DISPOSITIONS DE L'ARTICLE L.3332-17, ALINEA 3, 2° DU CODE DU TRAVAIL ET DES ARTICLES L.225-206 A L.225-214 DU CODE DU COMMERCE – FCPE C'PRO

Dans le cadre des dispositions relatives au Protocole de Liquidité attaché au FCPE C'PRO :

Nous vous demandons conformément aux dispositions de l'article L.3332-17, alinéa 3, 2° du Code du travail :

- d'autoriser la Société à acquérir, en une ou plusieurs fois, tout ou partie de ses actions, qui seront détenues par le FCPE, dans la limite toutefois de dix pour cent (10%) du montant de son capital social, et ce, afin de permettre à la Société de Gestion d'honorer en temps utile les demandes de rachat en instance émanant des porteurs de parts du FCPE ;
- de prendre acte que l'acquisition des actions détenues par le FCPE au capital de la Société se fera à la dernière valeur communiquée par la Société à la Société de Gestion, et déterminée, conformément aux dispositions des articles L.3332-20 et suivants du Code du travail et R.3332-22 et suivant du même Code, par un expert indépendant ;
- donner tous pouvoirs au Président de la Société aux fins de représenter la Société lors des opérations d'acquisition décrites ci-avant, et, aux effets ci-dessus, faire toutes déclarations concernant la Société, signer tous actes et pièces dans le respect des conditions et selon les modalités définies aux termes du Protocole de Liquidité, substituer si besoin est et, plus généralement, faire le nécessaire.

Ladite délégation serait donnée au Président pour une durée de douze (12) mois à compter de la date de votre décision.

Par ailleurs et conformément aux dispositions des articles L.225-206 à L.225-214 du Code du commerce, nous vous demandons d'autoriser le Président, à annuler les actions propres de la Société acquises en vertu de l'autorisation qui serait donnée ainsi qu'il a été dit ci-avant, savoir :

- annuler tout ou partie des actions acquises en vertu des autorisations de rachat des actions propres de la Société dans la limite toutefois de 10% du capital social de la Société sur une période de douze (12) mois à compter de votre décision; et
- procéder à due concurrence aux réductions de capital social de la Société.

Le Président disposerait alors des pouvoirs nécessaires avec faculté de subdélégation pour fixer les conditions de cette ou ces annulations, pour accomplir tous les actes, formalités, déclarations en vue d'annuler les actions et de rendre définitives les réductions de capital ainsi que pour modifier les statuts en conséquence.

XV. CONCLUSION

Enfin, et sous réserve d'explications complémentaires, nous vous invitons, après lecture des différents rapports présentés, à adopter les résolutions soumises à votre vote.

Le Président
Monsieur Pierre-Eric BRENIER



ANNEXE AUX RAPPORT DE GESTION et RAPPORT DE GESTION DU GROUPE
Établis par le Président à l'Assemblée Générale Ordinaire Annuelle du 24 juillet 2018

La société C'PRO GROUPE poursuit son rôle d'animatrice du groupe C'PRO.

- i) Nous vous rappelons que la société C'PRO GROUPE réalise diverses prestations de gestion administratives au profit des diverses sociétés du groupe, savoir :
- réalisation d'un certain nombre de tâches fonctionnelles du fait de la centralisation du personnel administratif,
 - refacturation aux filiales à prix coûtant des contrats divers négociés au niveau du groupe, tels que les annuaires, la maintenance, la publicité, les logiciels etc....

Par ailleurs la société C'PRO GROUPE bénéficie de la part de ses filiales de prestations ponctuelles en matière d'assistance technique. L'ensemble des sociétés du groupe se refacture à prix coûtant les divers éléments dont chacune peut bénéficier.

La société C'PRO GROUPE assure également trois missions essentielles pour ses filiales :

- gestion des achats et centralisation du stock pour le compte des filiales,
- animation, gestion et le suivi comptable,
- direction en sa qualité de mandataire social

Une nouvelle convention de prestations groupe a été mise en œuvre avec effet au 1^{er} avril 2017, et les filiales acquises au cours de l'exercice ont d'ores et déjà pu bénéficier de certaines prestations offertes par la société C'PRO GROUPE.

Les modalités de facturation de ces prestations sont détaillées au sein du rapport des co-commissaires aux comptes sur les conventions réglementées.

- ii) Dans le même cadre, en sa qualité de société tête de groupe, la société C'PRO GROUPE a mis en place depuis plusieurs années des plans périodiques aux fins de mobiliser l'ensemble des sociétés du groupe et leurs collaborateurs autour de sujets et d'objectifs fédérateurs.

Pour mémoire, le nouveau plan stratégique a été lancé en avril 2016, le « Plan 20-20 », et pour la première fois, il ne s'agit pas d'un plan triennal, mais d'actions sur les 4 années à venir, qui doivent permettre d'atteindre le C'PRO configuration 2020.

Les axes forts de ce plan restent les collaborateurs, les clients, la communauté et la croissance, mais également la coordination et la convergence qui devraient encore améliorer les synergies entre les trois métiers du groupe. Des commentaires détaillés sur ce plan stratégiques demeureront ci-annexés.

Pierre-Eric BRENIER

Président



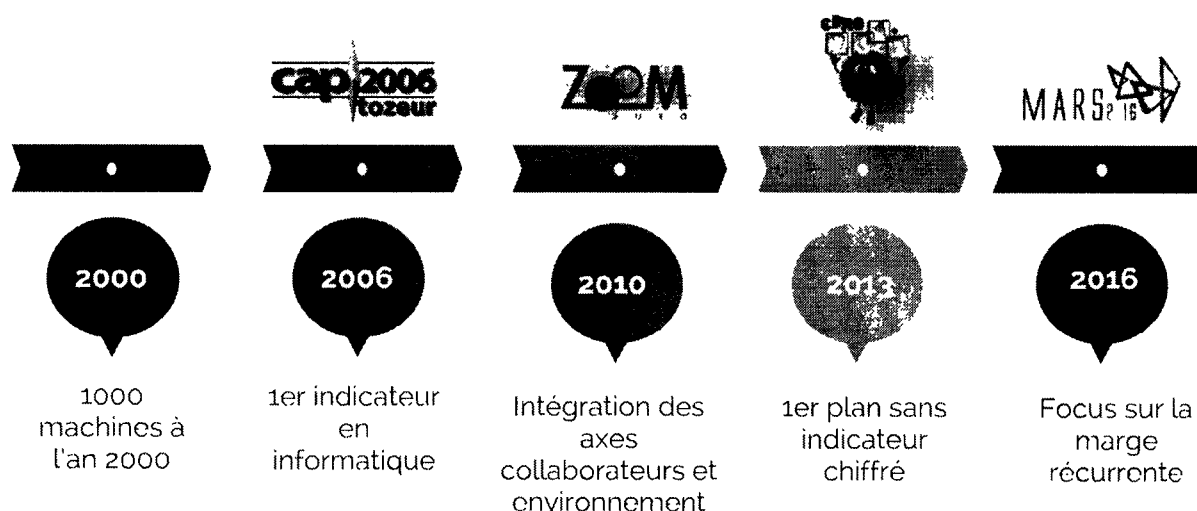
PLANS STRATEGIQUES

Organiser le développement de notre Groupe
autour de **plans stratégiques** triennaux

Depuis 20 ans, le développement du Groupe C'PRO a été organisé autour de plans stratégiques triennaux, véritables fils conducteurs de la construction de notre business modèle.

Le plan stratégique actuel « CUBE 20 20 » a été déployé dès 2016 sur l'ensemble de la région Auvergne Rhône-Alpes, avant le développement national opéré depuis lors.

Il s'articule sur les 6 axes que sont la **Communauté**, les **Clients**, les **Collaborateurs**, la **Convergence**, la **Coordination** et la **Croissance**.



Les régions Grand-Ouest et Ile-de-France bénéficient également de plans stratégiques dont les orientations devraient permettre d'être à l'unisson en 2020, date à laquelle un plan stratégique global et national sera défini.

AXE COMMUNAUTE

Rendre les **collaborateurs acteurs** de la **démarche responsable et sociétale**, menée sur le territoire

Soutenir notre territoire par des actions solidaires, citoyennes et environnementales.
Proposer des actions et des causes, qui seront accompagnées financièrement et humainement.

S'impliquer et offrir de son temps pour des projets qui nous tiennent à cœur.

20 actions déjà réalisées entre 2016 et 2018
20 nouvelles actions à mettre en œuvre d'ici 2020

ACTION ENVIRONNEMENT

Membre fondateur du Club Continuum :
avec 13 entreprises Drômoises (LA TEPPE, CHEVAL, JABOULET...), en partenariat avec la LPO création d'un club qui a pour objet de sauvegarder la nature

ACTION ENVIRONNEMENT

Organisation du tri des déchets sur les sites de VALENCE, SEYNOD, ECHIROLLES et LYON, en partenariat avec ELISE et GREENWISHES

Certification version ISO 14001 V15



ACTION SOLIDAIRE

Le mois du Don en décembre 2016 : collecte au profit des Restos du Cœur et du Secours Populaire

Collecte au profit des sinistrés des Antilles, en partenariat avec la Maison de SAINT MARTIN



ACTION ENVIRONNEMENT

Améliorations énergétiques sur nos bâtiments (ventilations double flux à SALAISE, MONTELMAR et CHAMBERY), étude photovoltaïque à SAINT-ETIENNE

AXE CLIENTS

Placer le client au cœur de nos préoccupations, c'est lui offrir la meilleure des expériences dans toutes nos interactions.

Améliorer continuellement le parcours client,
lors de chacune de ses étapes et avec tous nos métiers
Construire notre segmentation client et générer l'enchantement par des actions sur-mesure
Fidéliser nos clients en identifiant et en travaillant sur nos causes de résiliations

Avancement du projet à 50% à fin mars 2018



PARCOURS CLIENT

Définition des 10 points de contacts clients :
contractualiser, planifier,
livrer/installer, former...

Avancement à mars 2018 :
60% sur l'impression
47% sur l'informatique
40% sur le télécom



FIDELISATION CLIENT

Analyse des contrats en cours selon des critères d'âge et de planning de visite pour sensibiliser la force commerciale

Avancement à mars 2018 :
80% tous métiers confondus



SEGMENTATION CLIENT

Action de Qualification de la base clients sur les axes multi-métiers, et capacité de développement pour définir des actions plus ciblées vers nos clients

Avancement à mars 2018 :
60% tous métiers confondus

AXE COLLABORATEURS

La relation humaine est au cœur de la démarche de C'PRO
depuis toujours.

Conserver notre Label « Great Place to Work » tout en intégrant de nouveaux collaborateurs
via notre croissance externe.

Proposer une offre de formation qui favorise l'employabilité de tous, avec un focus
particulier sur le management

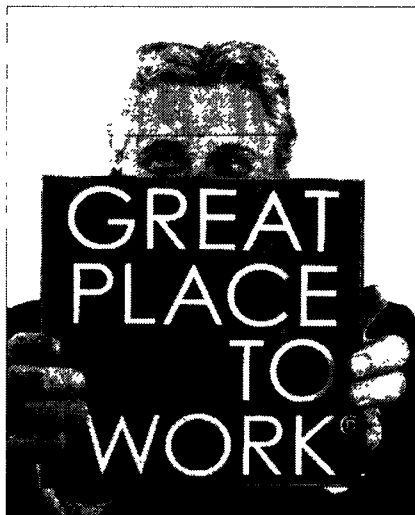
S'engager à conduire 20 évolutions professionnelles par an.

GPTW



Pour la 6^{ème} année
consécutive, le Groupe
C'PRO est labellisé GREAT
PLACE TO WORK

Une entreprise où il fait bon
travailler pour 83% des
collaborateurs



EMPLOYABILITE



6770
heures de formation
entre 2016 et 2018

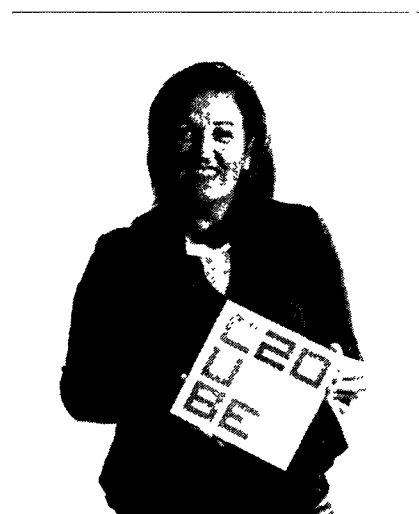
pour un budget global de
372 K€



EVOLUTION PROFESSIONNELLE



Plus de
22
évolutions
professionnelles
ont été accompagnées
sur l'exercice 2017/2018



AXE COORDINATION

Simplifier nos processus et nos outils, c'est travailler pour le bien de tous nos clients et de tous nos collaborateurs.

Simplifier tous nos processus, en repensant nos flux et en automatisant ce qui peut l'être.
Garantir un accès fiable et rapide à de la donnée de qualité.
Faire de notre CRM un outil concurrentiel puissant et adapté à nos nouveaux usages.

DEMATERIALISATION

●
Etape 09/2018 :
Bon de commande EDEDOC
BL pour les solutions et
C'PRO NETWORK
Etape 10/2018 :
Bon de commande
Impression
Etape 01/2019 :
Bon de commande tous
métiers



COORDINATION

OUTILS & ERP

●
L'outil de référence choisi
est le combo CRISTAL
/ARTIS/LOCPRO

Prochaine étape :
déploiement sur le Grand
Ouest



PROJETS

●
Configurateur Solution
Configurateur technique
Déploiement ARTIS Info

Upgrade des systèmes
applicatifs datas et wifi



AXE CONVERGENCE

Nos **3 métiers** sont **complémentaires** et l'avenir de notre profession passe par le multi-canal.

Construire des actions commerciales communes, collaborer.
Partager, échanger nos données et nos contacts clients.
Monter en compétence et en compréhension des 3 métiers

MULTI-METIERS

●
Objectif :
converger 2020 clients
vers du multi-métiers

A fin mars 2018,
le nombre de clients multi-
métiers est de

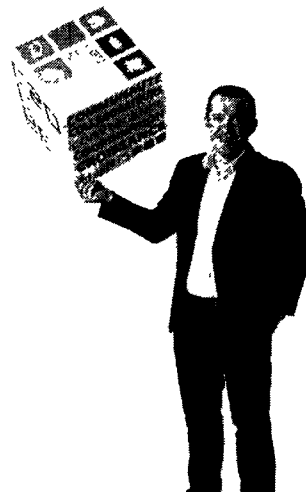
964

ADMINISTRATIF

●
Cellule de recouvrement
commune

Interlocutrice unique pour la
cible enchantée

Mutualisation Informatique
et Télécom



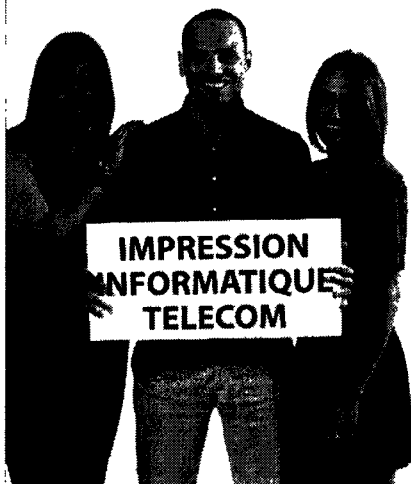
SERVICE CLIENTS

●
Service CRC commun

Regroupement de l'équipe
de premier niveau

Chef de projet multi-métiers

Convention technique
commune



COMMERCE

●
Mise en place de JPO
trimestrielles multi-métiers
et des petits déjeuners
experts.

Conventions
commerciales communes
aux 3 métiers

AXE CROISSANCE

Mettre la croissance organique au centre de notre dynamique, c'est travailler pour les synergies multi-métiers et densifier notre présence.

Déployer une stratégie de maillage dense de chaque zone où nous sommes présents.
Mettre la croissance organique au centre de notre dynamique de croissance.
Objectif à 20% de croissance organique de marge nette entre 2016 et 2018 pour la région Auvergne-Rhône-Alpes.
Puis de nouveau 20% de croissance organique de marge nette entre 2018 et 2020.



OBJECTIF

●
croissance de notre
MARGE NETTE

de **20%**
entre 2016 et 2018
puis de **20%**
entre 2018 et 2020



REALISE

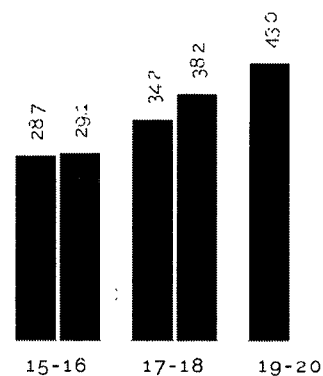
●
croissance de notre
MARGE NETTE

de **21.5%**
entre 2016 et 2018



MARGE NETTE

■ Objectif ■ Réalisé



ANNEXE AU RAPPORT DE GESTION

Factures reçues et émises non réglées à la date de clôture de l'exercice dont le terme est échu (tableau prévu par l'article D. 441-4 du code de commerce)

	Article D. 441-1. 1° : Factures reçues non réglées à la date de clôture de l'exercice dont le terme est échu					Article D. 441-1. 2° : Factures émises non réglées à la date de clôture de l'exercice dont le terme est échu						
	0 jour (indicatif)	1 à 30 jours	31 à 60 jours	61 à 90 jours	91 jours et plus	Total (1 jour et plus)	0 jour (indicatif)	1 à 30 jours	31 à 60 jours	61 à 90 jours	91 jours et plus	Total (1 jour et plus)
(A) Tranches de retard de paiement												
Nombre de factures concernées												
Montant total des factures concernées HT	5 372 349,83	-1 158 192,91	-1 914 223,30	22 591,10	28 413,28		5 042 845,34	-2 462 886,91	47 163,00	200,00	4 219,31	
Pourcentage du montant total des achats HT de l'exercice	34,59%	-7,46%	-12,32%	0,15%	0,18%							
Pourcentage de chiffre d'affaires HT de l'exercice							18,26%	-8,92%	0,17%	0,00%	0,02%	
(B) Factures exclues du (A) relative à des créances litigieuses ou non comptabilisées												
Nombre de factures exclues												
Montant total des factures exclues												
(C) Délais de paiement de référence utilisés (contractuel ou délai légal - article L 441-6 ou article L 443-1 du code de commerce)												
Délais de paiement utilisés pour le calcul des retards de paiement	Délais contractuels	Délais légaux					Délais contractuels	Délais légaux				

Rayer la mention inutile

Rayer la mention inutile

867

J.P.

**CABINET JF PISSETTAZ
EXPERTISE COMPTABLE ET AUDIT**

Jean-Pierre PEDRENO

Commissaire aux comptes

Commissaire aux comptes

SAS C'PRO GROUPE
53 Avenue des Langories
26000 VALENCE

Société par Actions Simplifiée au capital de 15 120 000.00
€uros

Siret n° 430 355 495 00028

**RAPPORT DES COMMISSAIRES AUX COMPTES
SUR LES COMPTES CONSOLIDÉS**

Exercice clos le 31 mars 2018

**Commissaire aux comptes inscrit à la Cour d'Appel de Chambéry
Grenoble**

432 avenue Marie Curie Technopole d'Archamps
74160 ARCHAMPS
RC Thonon B 808 352 355
Code NAF : 741 C

Commissaire aux comptes inscrit à la Cour d'Appel de

« le Forum » 5 avenue de Verdun
SAS au capital de 672 000 euros
RC Romans B 341 030 740
Code NAF : 741C

SAS C'PRO GROUPE

53 Avenue des Langories
26000 VALENCE

Société par Actions Simplifiée au capital de 15 205 320 €uros

Siret n° 430 355 495 00028

RAPPORT DES COMMISSAIRES AUX COMPTES SUR LES COMPTES CONSOLIDÉS

A l'assemblée générale de la société C'PRO GROUPE,

Opinion

En exécution de la mission qui nous a été confiée par votre Assemblée Générale, nous avons effectué l'audit des comptes consolidés de la société C'PRO GROUPE relatifs à l'exercice clos le 31/03/2018, tels qu'ils sont joints au présent rapport.

Nous certifions que les comptes consolidés sont, au regard des règles et principes comptables français, réguliers et sincères et donnent une image fidèle du résultat des opérations de l'exercice écoulé ainsi que de la situation financière et du patrimoine, à la fin de l'exercice, de l'ensemble constitué par les personnes et entités comprises dans la consolidation.

Commissaire aux comptes inscrit à la Cour d'Appel de Chambéry

432 avenue Marie Curie Technopole d'Archamps
74160 ARCHAMPS
RC Thonon B 808 352 355
Code NAF . 741 C

Commissaire aux comptes inscrit à la Cour d'Appel de Grenoble

« le Forum » 5 avenue de Verdun
SAS au capital de 672 000 euros
RC Romans B 341 030 740
Code NAF 741C

Fondement de l'opinion

Référentiel d'audit

Nous avons effectué notre audit selon les normes d'exercice professionnel applicables en France. Nous estimons que les éléments que nous avons collectés sont suffisants et appropriés pour fonder notre opinion.

Les responsabilités qui nous incombent en vertu de ces normes sont indiquées dans la partie « Responsabilités des commissaires aux comptes relatives à l'audit des comptes consolidés » du présent rapport.

Indépendance

Nous avons réalisé notre mission d'audit dans le respect des règles d'indépendance qui nous sont applicables, sur la période du 01/04/2017 à la date d'émission de notre rapport, et notamment nous n'avons pas fourni de services interdits par le code de déontologie de la profession de commissaire aux comptes.

Justification des appréciations

En application des dispositions des articles L. 823-9 et R. 823-7 du code de commerce relatives à la justification de nos appréciations, nous portons à votre connaissance les appréciations suivantes qui, selon notre jugement professionnel, ont été les plus importantes pour l'audit des comptes consolidés de l'exercice.

Les notes « 2.3.2 Immobilisations incorporelles » et « 3.1 Ecart d'acquisition » de l'annexe aux comptes consolidés exposent les principales règles et méthodes comptables retenues par votre groupe pour comptabiliser, évaluer et amortir les écarts d'acquisition ainsi que les fonds de commerce. Dans le cadre de notre appréciation des règles et principes comptables suivis par votre groupe, nous avons vérifié le caractère approprié des méthodes comptables utilisées et des informations fournies. Nous nous sommes également assurés de leur correcte application.

Les appréciations ainsi portées s'inscrivent dans le contexte de l'audit des comptes consolidés pris dans leur ensemble et de la formation de notre opinion exprimée ci-avant. Nous n'exprimons pas d'opinion sur des éléments de ces comptes consolidés pris isolément.

Commissaire aux comptes inscrit à la Cour d'Appel de Chambéry

432 avenue Marie Curie Technopole d'Archamps
74160 ARCHAMPS
RC Thonon B 808 352 355
Code NAF 741 C

Commissaire aux comptes inscrit à la Cour d'Appel de Grenoble

« le Forum » 5 avenue de Verdun
SAS au capital de 672 000 euros
RC Romans B 341 030 740
Code NAF 741C

Vérification des informations relatives au groupe données dans le rapport de gestion

Nous avons également procédé, conformément aux normes d'exercice professionnel applicables en France, à la vérification spécifique prévue par la loi des informations relatives au groupe, données dans le rapport de gestion du Président.

Nous n'avons pas d'observation à formuler sur leur sincérité et leur concordance avec les comptes consolidés.

Responsabilités de la direction et des personnes constituant le gouvernement d'entreprise relatives aux comptes consolidés

Il appartient à la direction d'établir des comptes consolidés présentant une image fidèle conformément aux règles et principes comptables français ainsi que de mettre en place le contrôle interne qu'elle estime nécessaire à l'établissement de comptes consolidés ne comportant pas d'anomalies significatives, que celles-ci proviennent de fraudes ou résultent d'erreurs.

Lors de l'établissement des comptes consolidés, il incombe à la direction d'évaluer la capacité de la société à poursuivre son exploitation, de présenter dans ces comptes, le cas échéant, les informations nécessaires relatives à la continuité d'exploitation et d'appliquer la convention comptable de continuité d'exploitation, sauf s'il est prévu de liquider la société ou de cesser son activité.

Les comptes consolidés ont été arrêtés par le directoire.

Responsabilités des commissaires aux comptes relatives à l'audit des comptes consolidés

Il nous appartient d'établir un rapport sur les comptes consolidés. Notre objectif est d'obtenir l'assurance raisonnable que les comptes consolidés pris dans leur ensemble ne comportent pas d'anomalies significatives. L'assurance raisonnable correspond à un niveau élevé d'assurance, sans toutefois garantir qu'un audit réalisé conformément aux normes d'exercice professionnel permet de systématiquement détecter toute anomalie significative. Les anomalies peuvent provenir de fraudes ou résulter d'erreurs et sont considérées comme significatives lorsque l'on peut raisonnablement s'attendre à ce qu'elles puissent, prises individuellement ou en cumulé, influencer les décisions économiques que les utilisateurs des comptes prennent en se fondant sur ceux-ci.

Comme précisé par l'article L. 823-10-1 du code de commerce, notre mission de certification des comptes ne consiste pas à garantir la viabilité ou la qualité de la gestion de votre société.

Commissaire aux comptes inscrit à la Cour d'Appel de Chambéry

432 avenue Marie Curie Technopole d'Archamps
74160 ARCHAMPS
RC Thonon B 808 352 355
Code NAF · 741 C

Commissaire aux comptes inscrit à la Cour d'Appel de Grenoble

« le Forum » 5 avenue de Verdun
SAS au capital de 672 000 euros
RC Romans B 341 030 740
Code NAF · 741 C

Dans le cadre d'un audit réalisé conformément aux normes d'exercice professionnel applicables en France, le commissaire aux comptes exerce son jugement professionnel tout au long de cet audit. En outre :

- il identifie et évalue les risques que les comptes consolidés comportent des anomalies significatives, que celles-ci proviennent de fraudes ou résultent d'erreurs, définit et met en œuvre des procédures d'audit face à ces risques, et recueille des éléments qu'il estime suffisants et appropriés pour fonder son opinion. Le risque de non-détection d'une anomalie significative provenant d'une fraude est plus élevé que celui d'une anomalie significative résultant d'une erreur, car la fraude peut impliquer la collusion, la falsification, les omissions volontaires, les fausses déclarations ou le contournement du contrôle interne ;
- il prend connaissance du contrôle interne pertinent pour l'audit afin de définir des procédures d'audit appropriées en la circonstance, et non dans le but d'exprimer une opinion sur l'efficacité du contrôle interne ;
- il apprécie le caractère approprié des méthodes comptables retenues et le caractère raisonnable des estimations comptables faites par la direction, ainsi que les informations les concernant fournies dans les comptes consolidés ;
- il apprécie le caractère approprié de l'application par la direction de la convention comptable de continuité d'exploitation et, selon les éléments collectés, l'existence ou non d'une incertitude significative liée à des événements ou à des circonstances susceptibles de mettre en cause la capacité de la société à poursuivre son exploitation. Cette appréciation s'appuie sur les éléments collectés jusqu'à la date de son rapport, étant toutefois rappelé que des circonstances ou événements ultérieurs pourraient mettre en cause la continuité d'exploitation. S'il conclut à l'existence d'une incertitude significative, il attire l'attention des lecteurs de son rapport sur les informations fournies dans les comptes consolidés au sujet de cette incertitude ou, si ces informations ne sont pas fournies ou ne sont pas pertinentes, il formule une certification avec réserve ou un refus de certifier ;
- il apprécie la présentation d'ensemble des comptes consolidés et évalue si les comptes consolidés reflètent les opérations et événements sous-jacents de manière à en donner une image fidèle ;

Commissaire aux comptes inscrit à la Cour d'Appel de Chambéry

432 avenue Marie Curie Technopole d'Archamps
74160 ARCHAMPS
RC Thonon B 808 352 355
Code NAF · 741 C

Commissaire aux comptes inscrit à la Cour d'Appel de Grenoble

« le Forum » 5 avenue de Verdun
SAS au capital de 672 000 euros
RC Romans B 341 030 740
Code NAF · 741C

- concernant l'information financière des personnes ou entités comprises dans le périmètre de consolidation, il collecte des éléments qu'il estime suffisants et appropriés pour exprimer une opinion sur les comptes consolidés. Il est responsable de la direction, de la supervision et de la réalisation de l'audit des comptes consolidés ainsi que de l'opinion exprimée sur ces comptes.

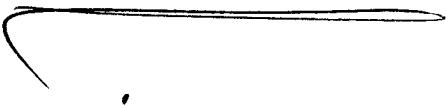
Archamps, le 9 juillet 2018

Valence, le 9 juillet 2018

**CABINET JF PISSETTAZ
EXPERTISE COMPTABLE ET AUDIT**

Représenté par

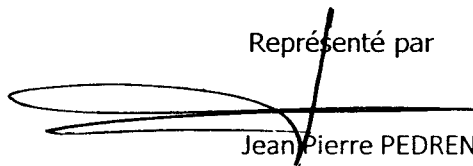
Jean-François PISSETTAZ
Commissaire aux Comptes



MAZARS & SEFCO

Représenté par

Jean Pierre PEDRENO
Commissaire aux Comptes



Commissaire aux comptes inscrit à la Cour d'Appel de Chambéry

432 avenue Marie Curie Technopole d' Archamps
74160 ARCHAMPS
RC Thonon B 808 352 355
Code NAF 741 C

Commissaire aux comptes inscrit à la Cour d'Appel de Grenoble

« le Forum » 5 avenue de Verdun
SAS au capital de 672 000 euros
RC Romans B 341 030 740
Code NAF : 741C

Au 31/03/2018 31/03/2017
Durée 12 mois 12 mois

	Brut	Amort. Prov.	Net	Net
ACTIF IMMOBILISE				
Immobilisations incorporelles	10 321 838	2 682 702	7 639 136	7 278 799
Ecart d'Acquisition	48 369 854	11 289 366	37 080 487	26 147 026
Immobilisations corporelles	12 558 886	7 465 755	5 093 131	4 526 374
Immobilisations en cours	76 529	0	76 529	56 917
Immobilisations financières	2 176 709	631 877	1 544 832	2 425 042
Titres Mis en Equivalence	3 417 052	0	3 417 052	3 106 790
TOTAL ACTIF IMMOBILISE	76 920 867	22 069 700	54 851 168	43 540 948
ACTIF CIRCULANT				
Stocks et En-Cours	7 273 147	563 890	6 709 257	3 975 279
Avances et Acomptes Versés/Commandes	41 123	0	41 123	1 789
Fournisseurs débiteurs - autres avoirs	2 285 330	0	2 285 330	0
Clients et Comptes Rattachés	25 261 096	1 872 773	23 388 323	19 577 575
Autres Créances	4 873 440	0	4 873 440	5 138 732
Valeurs mobilières de placement	5 899 999	42 365	5 857 634	0
Disponibilités	22 732 991	0	22 732 991	14 209 965
Intérêts courus	5 147	0	5 147	52
Caisse	293	0	293	1 016
TOTAL ACTIF CIRCULANT	68 372 567	2 479 028	65 893 539	42 904 408
COMPTES DE REGULARISATION ACTIF				
Charges constatées d'avance	1 891 764	0	1 891 764	1 320 344
TOTAL COMPTES DE REGUL.	1 891 764		1 891 764	1 320 344
TOTAL	147 185 199	24 548 728	122 636 471	87 765 700

Au	31/03/2018	31/03/2017
Durée	12 mois	12 mois
	Net	Net
CAPITAUX PROPRES		
Capital social	15 205 320	15 120 000
Primes liées au capital	306 868	0
Réserves Consolidées - Part du Groupe	16 291 892	9 810 074
Résultat Consolidé - Part du Groupe	9 767 885	9 643 143
TOTAL DES CAPITAUX PROPRES	41 571 964	34 573 217
INTERETS DES MINORITAIRES		
Dans les Réserves	573 239	524 324
Dans le Résultat	1 272 302	952 609
TOTAL INTERETS DES MINORITAIRES	1 845 542	1 476 933
PROVISIONS		
Provisions pour risques et charges	140 350	90 471
Provisions pour engagement retraites	1 835 237	1 582 747
PROVISIONS POUR RISQUES ET CHARGES	1 975 586	1 673 219
DETTES		
Dettes Financières auprès des Ets de crédit	43 035 871	25 406 089
Avances et Acomptes Reçus sur Commandes	147 841	13 693
Clients créditeurs	46 500	
Dettes Fournisseurs	15 899 408	11 116 451
Dettes Fiscales et sociales	13 825 221	10 347 038
Autres dettes	368 975	123 494
TOTAL DETTES	73 323 817	47 006 765
COMPTES DE REGULARISATION PASSIF		
Produits constatés d'avance	3 919 562	3 035 567
TOTAL COMPTES DE REGULARISATION	3 919 562	3 035 567
TOTAL	122 636 471	87 765 700

Au		31/03/2018	31/03/2017	Variation
Durée		12 mois	12 mois	N / N-1
Ventes de marchandises		71 869 790	58 134 403	
Prestations de services		94 843 509	68 067 391	
CHIFFRE D'AFFAIRES CONSOLIDE		166 713 300	126 201 794	32.10%
Production immobilisée		1 674	1 509	
Subvention d'exploitation		117 946	85 720	
Transfert de charges d'exploitation		1 396 998	864 135	
Autres produits		31 019	0	
TOTAL DES PRODUITS D'EXPLOITATION		168 260 937	127 153 158	
Achats consommés		77 451 295	63 991 870	
Variation de stock		-1 052 287	1 141 570	
Autres achats et charges externes		28 605 260	14 047 031	
Impôts et taxes		2 104 799	1 990 600	
Rémunération de personnel		24 671 936	19 414 809	
Charges sociales		10 952 153	8 625 297	
Participations des salariés		1 758 599	1 426 934	
Dotation nette aux amortissements & provisions d'exploitation		2 994 116	2 105 310	
Autres charges		155 331	313 960	
TOTAL DES CHARGES D'EXPLOITATION		147 641 203	113 057 380	
1 - RESULTAT D'EXPLOITATION		20 619 734	14 095 777	46.28%
	En % du CA	12.37%	11.17%	10.74%
Produits financiers		1 285 832	307 795	
Charges financières		1 059 236	366 506	
2 - RESULTAT FINANCIER		226 596	-58 711	
3 - RESULTAT COURANT AVANT IMPOTS		20 846 330	14 037 066	48.51%
	En % du CA	12.50%	11.12%	
Produits exceptionnels		638 669	6 582 469	
Charges exceptionnelles		376 597	3 423 174	
4 - RESULTAT EXCEPTIONNEL		262 071	3 159 295	
Impôts sur les bénéfices				
. Courants		6 662 001	4 651 671	
. Différés		-405 979	(26 268)	
6 - RESULTAT DE L'ENSEMBLE CONSOLIDE		14 852 379	12 570 958	18.15%
Quote part résultat des sociétés mise en équivalence		383 219	496 111	
Amortissement des écarts d'acquisitions		4 195 411	2 471 317	
7 - RESULTAT NET DE L'ENSEMBLE		11 040 188	10 595 752	4.19%
	En % du CA	6.62%	8.40%	
Dont intérêts des minoritaires		1 272 302	952 609	
8 - RESULTAT CONSOLIDE - PART DU GROUPE		9 767 885	9 643 143	1.29%
	En % du CA	5.81%	7.58%	
9 - RESULTAT CONSOLIDE PAR ACTION		87.21 €	86.10 €	
10 - EBITDA		23 613 851 €	16 201 087 €	

Au	31/03/2018	31/03/2017
Durée	12 mois	12 mois
RESULTAT NET hors incidence des mises en équivalence	11 040 188	10 595 752
Elimination des charges et produits sans incidence sur la trésorerie ou non liés à l'activité		
- Amortissements et provisions	7 480 794	4 789 027
- Variation des impôts différés	(405 979)	(26 268)
- Plus ou moins values de cession nettes d'impôt	(32 778)	(3 155 322)
- Résultat des sociétés mises en équivalence	(383 218)	(496 111)
Marge brute d'autofinancement	17 699 008	11 707 079
Dividendes reçus des sociétés mises en équivalence	0	20 734
Variation des stocks et en cours	(1 007 731)	1 141 577
Variation des créances d'exploitation	(4 974 831)	1 508 634
Variation des dettes d'exploitation	4 545 360	132 708
Variation des créances et dettes hors exploitation	3 130 124	(1 081 906)
Variation du besoin en fonds de roulement de l'activité	1 692 922	1 701 012
FLUX NET DE TRESORERIE GENERE PAR L'ACTIVITE	19 391 929	13 428 825
Acquisition de sociétés	(19 323 935)	(13 977 185)
Acquisition d'immobilisations	(2 472 883)	(4 829 892)
Cession d'immobilisations nette d'impôt	762 616	6 860 323
Incidence des variations de périmètre	4 507 582	1 032 816
FLUX NET DE TRESORERIE LIE AUX OPERATIONS D'INVESTISSEMENT	-16 526 620	-10 913 938
Dividendes versés aux actionnaires de la société mère	(3 000 000)	(3 000 000)
Dividendes versés aux minoritaires des sociétés intégrées	(771 200)	(215 782)
Augmentation de capital et prime d'émission		
Emission d'emprunts & comptes courants	23 295 922	7 243 266
Remboursement d'emprunt	(8 017 928)	(2 391 091)
FLUX NET DE TRESORERIE LIE AUX OPERATIONS DE FINANCEMENT	11 506 794	1 636 393
VARIATION DE TRESORERIE AU TITRE DE L'EXERCICE	14 372 103	4 151 280
Trésorerie d'ouverture	14 209 965	10 058 686
Trésorerie de clôture	28 582 068	14 209 965
Variation de trésorerie	14 372 103	4 151 280

ANNEXE AUX COMPTES CONSOLIDES

1° INFORMATIONS RELATIVES AU PERIMETRE DE CONSOLIDATION ET FAITS MARQUANTS DE L'EXERCICE

Les sociétés incluses dans le périmètre de consolidation sont les suivantes :

Société	SIREN	Siège social	Capital	% de détention
SAS C'Pro Groupe	430 355 495	VALENCE (26)	15 205 320 €	Société Mère
SAS C'Pro	381 228 386	VALENCE (26)	4 000 000 €	85.44 %
SAS C'Pro Informatique	415 050 525	VALENCE (26)	1 045 000 €	85.46 %
SAS SRMI	402 031 520	VIRIAT (01)	160 000 €	85.46 %
SAS C'PRO Télécom	480 844 695	VALENCE (26)	512 000 €	85.44 %
SARL TDP IP	349 816 603	ST ETIENNE (42)	48 000 €	85.44 %
SAS Sadoux	317 802 759	ANNECY (74)	280 000 €	85.44 %
SAS CLT Télécom II	423 339 407	VILLE LA GRAND (74)	9 600 €	85.44 %
SAS C'PRO NETWORKS	521 370 692	VALENCE (26)	1 300 000 €	100.00 %
SAS Anjou Bureau Gestion	319 537 791	BEAUCOUZE (49)	67 500 €	100.00 %
SAS Quadra Informatique	417 964 285	CHOLET (49)	45 735 €	100.00 %
SAS Expansion Bureautique Maintenance	402 747 786	SAINT DENIS (92)	88 435 €	100.00 %
SAS Copy Concept	352 245 716	MONTGERMONT (35)	1 000 000 €	100.00 %
SAS Copy Concept Armoric	399 742 741	PLUGUFFAN (29)	305 000 €	100.00 %
SAS Quadra Gestion	399 565 365	CHOLET (49)	125 000 €	100.00 %

GRUPE C'PRO - RAPPORT ANNUEL au 31 | 03 | 2018

Société	SIREN	Siège social	Capital	% de détention
SAS Quadra SI et GED	330 422 791	CHOLET (49)	44 154 €	100.00 %
SAS Quadra Bureautique	411 570 054	CHOLET (49)	770 000 €	100.00 %
SAS Copy Concept Atlantic	351 962 022	LA CHAPELLE SUR ERDRE (44)	153 000 €	100.00 %
SARL Ledpro Bureautique	419 305 768	BONCHAMP LES LAVAL (53)	85 000 €	100.00 %
SARL Ededoc	810 240 036	ISLE D'ESPAGNAC (16)	100 000 €	50.00 %
SAS Copem	305 097 420	JOINVILLE LDE PONT (94)	310 000 €	20.00 %
SAS Osinext	813 681 293	LA VERRIERE (78)	6 350 097 €	37.56 %

Le Groupe C'PRO poursuit sa croissance externe avec l'acquisition de nouvelles sociétés (Le Groupe QUADRA, le groupe HSD, SRMI, LEDPRO, ID COPIES 22), et sa réorganisation juridique avec l'absorption de Bayard Informatique par C'PRO Informatique, de HSD par C'PRO Télécom et de ID COPIES 22 par Copy Concept.

1. Le 11 Avril 2017, C'PRO groupe acquiert l'ensemble des titres de la société Quadra Gestion dont le Siège social est à Cholet (49), qui elle-même détient 100% des titres de Quadra Bureautique, Quadra Système d'impression et gestion documentaire (QSIGD) ; 55% des titres de Quadra Informatique.

Parallèlement, C'PRO Groupe a acquis directement 45% des titres de Quadra Informatique.

Afin de regrouper les activités informatiques de nos filiales de l'Ouest, la société Quadra informatique a été mise en location gérance avec la société ABG, à partir du 1^o Juillet 2017, puis pour simplifier l'organisation juridique C'PRO Groupe et Quadra Gestion ont cédé leurs participations respectives dans Quadra Informatique à Anjou Bureau Gestion le 8 Décembre 2017.

C'PRO Groupe a constaté dans ses comptes sociaux une moins-value de 111 K€ tandis que Quadra Gestion a constaté une plus-value de 274 K€.

Le groupe Quadra est donc consolidé sur la base des résultats allant du 01 Avril 2017 au 31 Mars 2018 par intégration globale selon la méthode du palier : 100% au niveau de chaque palier. Au cours de l'exercice, elles ont aligné leur date de clôture à celle du groupe.

GROUPE C'PRO - RAPPORT ANNUEL au 31/03/2018
COMPTES CONSOLIDES

2. Le 22 Mai 2017, C'PRO Télécom a acquis l'ensemble des titres du groupe HSD (composé de ses deux filiales à 100% Sadoux et CLT Télécom II) dont le siège est situé à SILLINGY (74). Cette acquisition s'insère dans le projet de développement de l'activité Télécom en Région Rhône Alpes.

Dans le cadre de la réorganisation des activités des deux filiales sœurs CLT Télécom II et Sadoux et afin de renforcer les synergies opérationnelles ; CLT Télécom II a cédé la totalité de son fonds de commerce à Sadoux en date du 02 Février 2018 avec effet rétroactif au 01 Janvier 2018.

Le 19 Février 2018 et par le biais d'une fusion à effet rétroactif au 01 Novembre 2017, HSD a fait apport à C'PRO Télécom de tous ses éléments d'actif et de passif sur la base d'une situation arrêtée au 31 Octobre 2017. Pour rémunérer ces apports, C'PRO Télécom a constaté un mali de fusion de 6 K€ en charges financières. De ce fait, C'PRO Télécom détient directement la totalité des titres des sociétés SADOUX et CLT TELECOM II.

Elles sont donc consolidées par intégration globale selon la méthode du palier 100% au niveau de C'PRO Télécom et 85.44% au niveau de C'PRO Groupe sur la base de leur résultat allant :

- du 01/07/2017 au 31/10/2017 pour HSD
- du 01/07/2017 au 31/03/2018 pour SADOUX et CLT TELECOM II

Au cours de l'exercice SADOUX et CLT TELECOM II ont aligné leur date de clôture sur celle du groupe.

3. Le 07 Juillet 2017, Copy Concept a acquis l'ensemble des titres de la SARL ID COPIES 22 située à Quevert.

Cette société a été mise en location gérance chez Copy Concept à partir du 1^{er} Aout. Puis le 01 Janvier 2018, ID COPIES 22 a fait apport à Copy Concept de tous ses éléments d'actif et de passif sur la base d'une situation arrêtée au 31 Décembre 2017. Pour rémunérer ces apports, COPY CONCEPT a constaté un mali de fusion de 434 K€ en fonds de commerce.

ID COPIES 22 est donc consolidé par intégration globale selon la méthode du palier 100% au niveau de chaque palier sur la base de son résultat allant du 01 Juillet 2017 au 31 Décembre 2017.

4. Le 26 Juillet 2017, la société AGT change de dénomination sociale et devient C'PRO Télécom et augmente son capital par incorporation de réserves. Le capital est ainsi passé de 16 K€ à 512 k€.

GROUPE C'PRO - RAPPORT ANNUEL au 31 | 03 | 2018
COMPTES CONSOLIDES

5. Le 25 Septembre 2017, la société Bayard Informatique, basée à Saint Etienne, acquise en Avril 2016 a fusionné avec sa société mère C'PRO Informatique avec effet rétroactif au 1^o Avril 2017, sur la base d'une situation arrêtées au 31 Mars 2017.

6. Le 29 Septembre 2017, QUADRA BUREAUTIQUE a acquis l'ensemble des titres de la SARL LEDPRO Bureautique située à Bonchamp les Laval (53). Cette filiale est consolidée par intégration globale selon la méthode du palier, 100% au niveau de chaque palier, pour 7 mois d'activité du 01 Septembre 2017 au 31 Mars 2018. Au cours de l'exercice, elle a aligné sa date de clôture sur celle du groupe.

7. Le 07 décembre 2017, C'PRO Informatique a pris une participation à hauteur de 100% dans la SAS SRMI situé à VIRIAT (01). Cette filiale est donc consolidée par intégration globale selon la méthode du palier : 100% au niveau de C'PRO Informatique et 85.46% au niveau de C'PRO Groupe ; pour 6 mois d'activité allant du 01 Octobre 2017 au 31 Mars 2018. Au cours de l'exercice, elle a aligné sa date de clôture à celle du groupe.

8. Le 08 décembre 2017, afin de rationaliser la couverture géographique des activités d'impression de nos filiales de l'Ouest, Copy Concept a cédé ses titres Copy Concept Atlantic à Quadra Bureautique. Copy Concept a constaté dans ses comptes sociaux une plus-value de 169 K€. La société Quadra Bureautique a pris en location gérance le fonds de commerce de Copy Concept Atlantic depuis le 1^o Juillet 2017.

9. Le 13 Février 2018, le capital social de C'PRO Networks est passé de 500 K€ à 1 300 K€ suite une augmentation de capital par incorporation du compte courant C'PRO Groupe aboutissant à la création de nouvelles actions.

10. Le 26 Mars 2018, C'PRO Groupe a procédé à une augmentation de capital par la création de 632 actions nouvelles.

Les entreprises exclues du périmètre de consolidation sont Rovaltain Resarch Company, Cejuama, Immo Concept, Immo Concept 29, Immo Concept 53 :

GROUPE C'PRO - RAPPORT ANNUEL au 31 | 03 | 2018
COMPTES CONSOLIDES

Société	SIREN	Siège social	Capital	% de détention
SAS Rovaltain	801 315 409	ALIXAN (26)	5 180 000 €	2.97 %
SCI Cejuama	411 929 441	CRISSEY (71)	87 037 €	84.57 %
SCI Immo Concept	335 002 051	MONTGERMONT (35)	7 775 €	100.00 %
SCI Immo Concept 29	511 470 841	MONTGERMONT (35)	10 200 €	100.00 %
SCI Immo Concept 53	442 685 095	MONTGERMONT (35)	10 200 €	100.00 %

Les informations principales relatives à ces sociétés peuvent être résumées comme suit :

Société	Date de clôture	Capitaux propres	Résultat	Valeur nette des titres au bilan
SAS Rovaltain	31/12/2017	(775 799) €	(3 226 808) €	32 000 €
SCI Cejuama	31/12/2017	187 071 €	43 988 €	379 164 €
SCI Immo Concept	07/12/2017	286 692 €	278 917 €	78 664 €
SCI Immo Concept 29	31/12/2017	35 956 €	25 756 €	10 200 €
SCI Immo Concept 53	31/12/2017	26 094 €	15 894 €	10 200 €

Rovaltain Research Company a été exclue du périmètre de consolidation compte-tenu du faible taux de participation et de l'absence de contrôle réel du Groupe C'PRO.

Les sociétés civiles immobilières sont également exclues du périmètre de consolidation compte-tenu de leur intérêt négligeable par rapport à l'activité du Groupe C'PRO et du fait qu'elles ne sont pas destinées à rester au sein du Groupe C'PRO.

La SCI Immo Concept a d'ores et déjà vendu son bien immobilier situé à Montgermont courant septembre 2017. De même que la SCI CEJUAMA a vendu son bien immobilier à Crissey courant Janvier 2018. Ces deux SCI sont en cours de dissolution.

2° REFERENTIEL COMPTABLE – MODALITES DE CONSOLIDATION – REGLES D’EVALUATION

2.1. Référentiel comptable

Les comptes consolidés de l'exercice clos au 31 mars 2018 ont été établis en application des règles françaises définies par le règlement CRCC n°99-02.

2.2. Modalités de consolidation

2.2.1. Les entreprises comprises dans le périmètre de consolidation ont été consolidées selon les méthodes suivantes :

Sociétés	Méthode
C'PRO Groupe	Société Mère
C'PRO	Intégration globale
C'PRO Informatique	Intégration globale
SRMI	Intégration globale
C'PRO Télécom	Intégration globale
TDP IP	Intégration globale
Sadoux	Intégration globale
CLT Télécom II	Intégration globale
C'PRO Networks	Intégration globale
Anjou Bureau Gestion	Intégration globale
Expansion Bureautique Maintenance	Intégration globale
Groupe Copy Concept	Intégration globale
Groupe Quadra	Intégration globale
Ledpro Bureautique	Intégration globale
Ededoc	Intégration proportionnelle
Copem	Mise en équivalence
Osinext	Mise en équivalence

2.2.2. Date de clôture des comptes consolidés

Les filiales comprises dans le périmètre de consolidation du Groupe C'PRO clôturent leurs comptes sociaux au 31 mars 2018 exceptées :

Sociétés	Date de clôture
Ededoc	31/12/2017
Osinext	31/12/2017

2.3. Règles d'évaluation et méthodes utilisées

2.3.1. Frais de recherche et développement

Non applicable.

2.3.2 Immobilisations incorporelles

Les fonds de commerce acquis, inscrits au bilan dans les comptes individuels correspondent à des acquisitions de clientèles et de parts de marché. Au bilan consolidé, eu égard aux données de gestion et à l'historique disponibles, il a été considéré qu'il n'y avait pas lieu de les assimiler à des écarts d'acquisition.

Les règlements n°2015-06 et 2015-07 de l'autorité des normes comptables modifient le traitement comptable des fonds commerciaux, d'une part, et des malis techniques, d'autre part. Ce, à compter du 1er Janvier 2016.

Au cas particulier des sociétés du groupe C'PRO, il a tout d'abord, été procédé à une analyse de l'affectation des malis techniques. Ils ont été affectés au poste « Fonds commercial ».

Ensuite, il a été procédé à une analyse de la durée d'utilisation des fonds commerciaux et des malis techniques, à la lumière des préconisations des règlements précités.

Malgré leur nature et alors qu'aucune perte de valeur n'a été décelée, il a pourtant été retenu une position particulièrement prudente d'amortir ces fonds de commerce comme le prévoit désormais le texte.

L'amortissement est effectué sur 10 ans.

L'amortissement pratiqué au titre de l'exercice clos le 31/03/2018 s'est élevé à 844 869 €.

Au 31 Mars 2018, les immobilisations incorporelles correspondent à :

Immobilisations incorporelles	Brut	Amortissement	Net
Fonds commerciaux	8 925 936 €	1 562 874 €	7 663 062 €
Concessions, brevets & licences	1 363 887 €	1 087 814 €	276 073 €
Autres immobilisations incorporelles	32 014 €	32 014 €	0 €
Total	10 321 837 €	2 682 702 €	7 939 135 €

2.3.3. Immobilisations corporelles

En ce qui concerne les immobilisations neuves, les principales méthodes utilisées, dans le cadre des comptes consolidés, pour le calcul des amortissements sont les suivantes :

- Logiciels : 1 an,
- Matériel et outillage industriel : 2 ans,
- Installation et agencement : 8 ans,
- Matériel de transport : 4 ans pour des véhicules neufs
1 an pour de l'occasion
- Mobilier : de 8 à 10 ans,
- Matériel immobilisé loué à des clients : de 1 à 4 ans selon les typologies de matériels.

Les immobilisations sont inscrites à leur coût d'acquisition.

2.3.4. Immobilisations financières

Les frais d'acquisition des titres de participations sont immobilisés. Ils font l'objet d'un amortissement dérogatoire sur 5 ans qui est annulé dans les comptes consolidés

Au 31 mars 2018, les immobilisations financières de 4 961 884 € correspondent principalement à :

Immobilisations financières	Brut	Dépréciation	Net
Titres de sociétés non consolidées	1 434 953 €	625 017 €	809 936 €
Titres mis en équivalence	3 417 052 €		3 417 052 €
Créances rattachées à participations intégrées	90 166 €		90 166 €
Prêts et autres titres immobilisés	22 575 €	6 860 €	15 715 €
Dépôts et garanties versés	518 978 €		518 978 €
Autres créances immobilisés	110 037 €		110 037 €
Total	5 593 761 €	631 877 €	4 961 884 €

Au 31 mars 2018, une provision pour dépréciation d'un montant de 625 K€ a été constatée dans les comptes consolidés de :

- C'PRO Groupe pour 128 K€ sur les titres ROVALTAIN RESEARCH COMPAGNY
- C'PRO pour 497 K€ sur les titres SCI CEJUAMA. Cette dépréciation correspond à la différence entre la valeur des titres et l'estimation du boni de liquidation de cette SCI.

2.3.5. Subvention d'investissement

Néant.

2.3.6. Stocks et travaux en cours

Les stocks de machines, pièces et fournitures sont évalués comme suit :

- pour les pièces détachées, consommables et matériels informatiques : au prix d'achat moyen pondéré déduction faite des ristournes fournisseurs ;
 - pour les machines neuves, chacune d'entre elles est évaluée à son prix d'achat majoré des frais accessoires et déduction faite des ristournes fournisseurs ;
 - pour les machines d'occasion, chacune d'entre elles est évaluée à son prix de rachat majoré des frais accessoires ou à son coût de revient incluant ces frais majorés du coût de revient de la remise en état.
 - pour les stocks repris dans le cadre d'un rachat de fonds de commerce, la valorisation est faite à son coût d'entrée.
 - Les licences sont enregistrées au FIFO compte tenu de la présence de leur individualisation.
- La valeur brute des stocks de marchandises comprend le prix d'achat et les frais accessoires.

2.3.7. Provisions pour dépréciation des stocks

Une provision pour dépréciation est constituée lorsque la valeur brute déterminée ci-avant est supérieure à la valeur de réalisation nette.

Cette dernière est estimée à la date d'arrêté des comptes en tenant compte des prix de marché des matériels stockés et pour les stocks de marchandises, pièces et fournitures, des perspectives de vente (rotation lente) et de leur obsolescence.

Les machines d'occasion dont la cession auprès de clients des sociétés du Groupe n'est pas envisagée, font l'objet d'une provision fonction de la valeur de réalisation probable de ces machines (prix brokers).

Les machines de présentation du show-room font l'objet également d'une dépréciation.

2.3.8. Contrat de location financement

Le groupe prend et donne en location des matériels dans le cadre de son exploitation courante.

Le groupe considère que l'essentiel des locations financements ne présente pas de risques compte tenu des clients concernés et de la nature des contrats. Par ailleurs, l'encours total est jugé maîtrisé et non significatif par le groupe.

De ce fait, le groupe ne retraite pas les locations dans ses comptes consolidés.

Les crédits-bails n'ont pas été retraités car ils sont non significatifs tant en valeurs brutes qu'en valeurs nettes. Le détail de ces derniers est présenté en annexe 1.

2.3.9. Impôts différés

En application du règlement 99-02, les impôts différés sont évalués selon la conception étendue et la méthode du report variable. Les impôts différés sont comptabilisés au titre de :

- toutes les différences temporaires imposables ;
- toutes les différences temporaires déductibles dès lors que le recouvrement de l'impôt différé actif qui en résulte est probable ;
- tous les crédits d'impôts reportables ;
- toutes les déductions fiscales futures probables liées à l'existence d'un report déficitaire.

Le taux d'imposition retenu est 33,33 %.

2.3.10. Crédit d'impôt compétitivité emploi

L'ensemble des sociétés du Groupe a bénéficié du CICE au titre de l'exercice 2017 et ce pour un montant de 1 040 964 €. Ce crédit d'impôt vient en diminution de l'impôt sur les bénéfices courants.

2.3.11. Engagements de retraite et prestations assimilées

Conformément à la méthode préférentielle préconisée par le règlement CRC 99-02, le groupe a constitué une provision pour la totalité de son engagement retraite de 1 835 237 € en 2018 contre 1 582 747 € en 2017 dans les comptes consolidés et dans les comptes individuels.

Pour les filiales qui ne constituaient pas de provision pour engagement retraite dans leurs comptes sociaux (TDP IP, SRMI, SADOUX, QUADRA GESTION, QUADRA BUREAUTIQUE, QUADRA SI ET GED), avant leur intégration dans le groupe CPRO, comptabilisent désormais dans leurs comptes sociaux cet engagement. Ce changement de méthode représente un montant de 248 583 € à l'ouverture, et de 251 273 € à la clôture pour ces sociétés.

Ces engagements retraite au moment de la reprise de ces sociétés avant impôt différé ont été pris en compte dans la détermination des différents écarts d'acquisition pour leur totalité.

Le personnel du groupe bénéficie d'indemnités de fin de carrière valorisées au titre du régime à prestations définies. Cet engagement a été évalué en fonction de la probabilité pour l'entreprise de verser ces droits à chaque salarié, dépendant de son statut, sa rémunération, son âge et son ancienneté. L'engagement tient compte des charges sociales patronales, et d'une actualisation à un taux de rendement des obligations.

Les hypothèses retenues sont les suivantes

- Départ volontaire à 62 ans,
- Taux d'actualisation : 1.66 %
- Turnover Fort ou Moyen selon l'activité des sociétés consolidées
- Taux d'augmentation des salaires de 2.50 % par an pour toutes catégories confondues
- Taux de charges sociales sur salaires : entre 39 % et 42 % selon les sociétés.

2.3.12. Prise en compte du résultat / Produits constatés d'avance (PCA) et Produits à recevoir (PAR)

Concernant les contrats de services, le résultat est ajusté par le biais des produits constatés d'avance ou produits à recevoir, en fonction :

- Du nombre de copies effectuées par le client comparé au nombre de copies facturées, l'excédent de copies facturées par rapport aux copies effectuées faisant l'objet de PCA, l'inverse un PAR peut exister.
- Du prorata temporis sur la durée du contrat pour les contrats de maintenance annuels.
- Du nombre d'heures d'interventions consommées pour les contrats de maintenance sous forme de crédit d'heures.

2.3.13. Marge sur cessions internes d'immobilisations

La majorité des cessions internes d'immobilisations au sein du Groupe C'PRO concerne des matériels loués par les filiales à certains de leurs clients, quelques matériels informatiques.

Il n'y a pas de marges inter sociétés réalisées au titre des matériels cédés par C'PRO GROUPE aux filiales, et qui sont immobilisés dans les filiales : les cessions sont établies sur la base de la valeur nette comptable des matériels. Aucun retraitement n'est donc opéré au titre de marges sur cession.

3° ANALYSE DES POSTES DE BILAN ET DU COMPTE DE RESULTAT

3.1 Écarts d'acquisition

Ceux-ci correspondent à la différence entre le prix d'acquisition des titres de la société, majoré des coûts d'acquisition liés (juridiques notamment), et la quote-part d'intérêt dans les capitaux propres de la société au moment de son acquisition.

Les prix des sociétés acquises au cours de la période récente tiennent compte de plusieurs paramètres, en particulier :

- L'acquisition de parts de marché dans les régions Auvergne Rhône Alpes, Bretagne, Pays de la Loire et Parisienne.
- La récurrence des activités de service associée à une rentabilité régulière.
- La profitabilité des sociétés au regard de leurs résultats historiques retraités pour obtention d'éléments normatifs, dans l'environnement du Groupe C'Pro.
- La valorisation des synergies attendues pour le Groupe C'PRO, du fait de l'intégration opérationnelle de ces sociétés au sein du Groupe,
- Leurs fonds propres et leur trésorerie nette.

Malgré cela, alors qu'aucune perte de valeur n'a été décelée, et en cohérence avec les nouvelles normes comptables relatives aux fonds de commerce et écarts d'acquisition, il a été retenu la position particulièrement prudente d'amortir les goodwills sur une durée de 10 ans.

Les écarts d'acquisition ont évolué comme suit :

	Au 01/04/2017	Augmentation	Au 31/03/18
Brut	33 240 984 €	15 128 871 €	48 369 855 €
Amortissement	(7 093 956 €)	(4 195 410 €)	(11 289 366 €)
Net	26 147 028 €	10 933 461 €	37 080 489 €

3.2 Autres postes de bilan

3.2.1. Créances et dettes

L'état des créances et dettes par échéance est présenté en annexe 3.

Les créances sont valorisées à leur valeur nominale et sont dépréciées au cas par cas en fonction du type de procédure en cours (contentieux, redressement judiciaire ou liquidation judiciaire).

GROUPE C'PRO - RAPPORT ANNUEL au 31/03/2018
COMPTES CONSOLIDES

3.2.2. Variation des capitaux propres

La variation des capitaux propres est justifiée en annexe 4.

3.2.3. Emprunts et dettes financières

Vous trouverez en annexe 5 le détail des emprunts auprès des établissements de crédits.

3.2.4. Engagements donnés

Dans le cadre des investissements réalisés (acquisition de titres, de fonds de commerce et d'immobilisations corporelles), le Groupe C'PRO ou ses filiales ont consenti les engagements suivants aux différents établissements du pool bancaire :

- Nantissement à hauteur de 80% des titres de certaines des filiales jusqu'à complet remboursement du crédit revolving dont le capital restant dû au 31 Mars 2018 s'élève à 35 000 K€.
- Autres garanties données

Sociétés	Capital restant dû au 31/03/18	Garantie
C'PRO	190 K€	Caution solidaire C'pro Groupe
C'PRO	140 K€	Nantissement de comptes
C'PRO	367 K€	Nantissement du fonds de commerce Bourgogne Copie
Sadoux	177 K€	Nantissement du fonds de commerce Sadoux
Quadra Gestion	884 K€	Nantissement de 50% des titres QSIGD
Total	1 758 K€	

3.3 Compte de résultat

3.3.1. Participation des salariés

Pour respecter les normes de présentation des comptes consolidés, la participation des salariés est rattachée aux charges de personnel, alors qu'elle se présente en « participation des salariés » dans les comptes sociaux.

3.3.2. Amortissement des écarts d'acquisitions

Pour une meilleure lisibilité, les dotations aux amortissements des écarts d'acquisitions sont présentées sur une ligne isolée en bas de compte de résultat.

3.3.3. Résultat exceptionnel

Le résultat exceptionnel de 262 071 € se décompose comme suit :

Plus-value de cessions d'immobilisation incorporelles	42 196 €
Plus-value de cessions d'immobilisation corporelles :	10 268 €
Plus-value de cessions d'immobilisation financières :	(19 500 €)
Provision pour risques et charges exceptionnelles	(544) €
Autre résultat exceptionnel	229 651 €

3.3.4. Ventilation du chiffre d'affaires

La ventilation du chiffre d'affaires consolidé par filiales puis par activités est présentée en annexe 6.

ANNEXE 1 – CREDITS-BAILS

	C'PRO GROUPE	C'PRO	C'PRO INFORM.	C'PRO TELECOM	SADOUX	C'PRO NETWORKS
Valeur d'origine	120 284	239 862	541 500	33 228	29 906	71 590
Amortissements						
Cumul ex. anterieur	44 136	77 477	41 070	14 307	2 868	61 722
Dotation exercice	35 832	67 991	115 936	11 076	7 248	9 868
TOTAL	79 968	145 469	157 006	25 383	10 117	71 590
Redevances payées						
Cumul ex. anterieur	43 232	73 316	39 044	16 907	2 868	67 628
Dotation exercice	35 504	71 978	121 699	12 680	8 040	10 947
TOTAL	78 736	145 294	160 742	29 586	10 909	78 575
Redevances restantes	40 689	80 415	410 214	21 133	3 696	0
Valeur résiduelle	12 028	23 986	6 961	3 323	2 991	7 406
Charges de l'exercice	35 504	71 978	121 765	12 680	7 927	11 425

	QUADRA INFORM.	COPY CONCEPT	QUADRA GESTION	QUADRA SI ET GED	QUADRA BUREAUTIQUE	TOTAL
Valeur d'origine	11 231	854 133	126 200	84 170	1 051 628	1 036 371
Amortissements						
Cumul ex. anterieur	6 522	483 970	104 947	24 442	529 825	241 580
Dotation exercice	2 262	190 293	21 073	35 863	337 661	247 953
TOTAL	8 784	674 263	126 020	60 305	867 486	489 532
Redevances payées						
Cumul ex. anterieur	11 150	500 560	117 388	25 970	699 910	242 994
Dotation exercice	319	196 460	20 739	36 334	207 488	260 848
TOTAL	11 469	697 020	138 127	62 304	907 398	503 842
Redevances restantes		184 123		24 838	648 771	556 147
Valeur résiduelle		29 759		540	4 733	56 696
Charges de l'exercice	446	193 637	23 120	34 580	231 230	261 280

ANNEXE 2 – IMMOBILISATIONS

AMORTISSEMENTS

	31/03/17	Entrée de périmètre	Fusion	Augment. dotation	Diminutions reprise	31/03/18
Ecart d'acquisition	7 093 956	0	0	4 195 411	0	11 289 366
Frais d'établiss., R&D	0	0	0	0	0	0
Autres immo. Incor.	1 737 392	193 848	0	952 604	201 141	2 682 702
IMMO. INCORPORELLES	1 737 392	193 848	0	952 604	201 141	2 682 702
Terrains	5 173	25 965	0	1 472	0	32 610
Constructions	0	722 162	0	26 448	875	747 735
Inst. tech. et out. Ind.	802 957	211 198	0	403 765	229 899	1 188 021
Autres immo.corporelles	896 917	104 969	4 459	159 589	132 560	1 033 374
Inst. gles, agenc. divers	1 314 224	195 211	0	386 787	110 287	1 785 936
Matériel de transport	604 069	212 932	0	218 853	236 814	799 040
Mat. de bureau, info.	1 449 714	206 690	-4 459	483 415	256 323	1 879 038
Immob. en cours	0	0	0	0	0	0
IMMOB. CORPORELLES	5 073 053	1 679 127	0	1 680 331	966 757	7 465 754
Autres titres immo.	0	0	0	625 016	0	625 016
Créances rattach particip.	0	0	0	0	0	0
Prêt et autres immo. fin.	0	6 860	0	0	0	6 860
Titres mis en équiv.	0	0	0	0	0	0
IMMOB. FINANCIERES	0	6 860	0	625 016	0	631 877
TOTAL ACTIF IMMO.	13 904 401	1 879 835	0	7 453 361	1 167 899	22 069 699

AMORTISSEMENTS

	31/03/17	Entrée de périmètre	Fusion	Augment. dotation	Diminutions reprise	31/03/18
Ecart d'acquisition	7 093 956	0	0	4 195 411	0	11 289 366
Frais d'établiss., R&D	0	0	0	0	0	0
Autres immo. Incor.	1 737 392	193 848	0	952 604	201 141	2 682 702
IMMO. INCORPORELLES	1 737 392	193 848	0	952 604	201 141	2 682 702
Terrains	5 173	25 965	0	1 472	0	32 610
Constructions	0	722 162	0	26 448	875	747 735
Inst. tech. et out. Ind.	802 957	211 198	0	403 765	229 899	1 188 021
Autres immo.corporelles	896 917	104 969	4 459	159 589	132 560	1 033 374
Inst. gles, agenc. divers	1 314 224	195 211	0	386 787	110 287	1 785 936
Matériel de transport	604 069	212 932	0	218 853	236 814	799 040
Mat. de bureau, info.	1 449 714	206 690	-4 459	483 415	256 323	1 879 038
Immob. en cours	0	0	0	0	0	0
IMMOB. CORPORELLES	5 073 053	1 679 127	0	1 680 331	966 757	7 465 754
Autres titres immo.	0	0	0	625 016	0	625 016
Créances rattach particip.	0	0	0	0	0	0
Prêt et autres immo. fin.	0	6 860	0	0	0	6 860
Titres mis en équiv.	0	0	0	0	0	0
IMMOB. FINANCIERES	0	6 860	0	625 016	0	631 877
TOTAL ACTIF IMMO.	13 904 401	1 879 835	0	7 453 361	1 167 899	22 069 699

ANNEXE 2 – IMMOBILISATIONS (SUITE)

VNC		
	31/03/17	31/03/18
Ecart d'acquisition	26 147 028	37 080 489
Frais d'établiss., R&D	0	0
Autres immo. Incor.	7 278 798	7 639 135
IMMO. INCORPORELLES	7 278 798	7 639 135
Terrains	15 624	14 152
Constructions	0	96 007
Inst. tech. et out. Ind.	843 536	987 844
Autres immo.corporelles	448 406	498 572
Inst. gles, agenc. divers	1 819 907	2 218 572
Matériel de transport	433 867	447 285
Mat. de bureau, info.	965 033	830 699
Immob. en cours	56 917	76 529
IMMOB. CORPORELLES	4 583 289	5 169 659
Autres titres immo.	1 434 843	809 937
Créances rattach particip.	585 142	90 166
Prêt et autres immo. fin.	405 057	644 729
Titres mis en équiv.	3 106 790	3 417 052
IMMOB. FINANCIERES	5 531 832	4 961 884
TOTAL ACTIF IMMO.	43 540 948	54 851 168

ANNEXE 3 – ETAT DES ECHEANCES

CREANCES			
	Valeur Brute	A 1 an au plus	A plus d'1 an
De l'actif immobilisé			
Créances rattachées à particip.intégrées	90 166	0	90 166
Créances rattachées à particip.non intégrées	0	0	
Autres titres immobilisés	11 415	0	11 415
Prêts	11 160	0	11 160
Dépôts et garanties versés	518 978	0	518 978
Autres créances immobilisées	108 523	0	108 523
Intérêts courus sur créances financières	1 513	0	1 513
De l'actif circulant			
<i>* Clients et comptes rattachés</i>			
Clients douteux	1 969 747	196 054	1 773 693
Créances clients	23 291 349	23 291 349	0
<i>* Autres Créances</i>			
Avcés & acptes versés/cmdes	41 123	41 123	0
Fourn.débit. - autres avoirs	2 285 330	2 285 330	0
Autres créances exploitation	3 658 236	3 658 236	0
Comptes courants débiteurs	0	0	0
Cptes cour.déb.-int.courus	0	0	0
Créances d'impôts courant	195 919	195 919	0
Autres créances hors exploitation	0	0	0
Divers produits à recevoir	29 922	29 922	0
Impôts différés actif	989 363	989 363	0
<i>* Charges constatées d'avance</i>			
	1 891 764	1 891 764	0
TOTAL	35 094 509	32 579 060	2 515 448

ANNEXE 3 – ETAT DES ECHEANCES (SUITE)

DETTES				
ETAT DES DETTES	Valeur Brute	A 1 an au plus	De 1 à 5 ans	A plus de 5 ans
<i>* Dettes financières auprès des Ets de crédit</i>				
Dépôts et garanties reçus	11 290	11 290	0	0
Participation des salariés	95 709	95 709	0	0
Autres dettes financières	29 661	29 661	0	0
Emprunts bancaires	42 899 210	8 796 004	34 098 145	5 061
<i>* Dettes Fournisseurs</i>	15 899 297	15 899 297	0	0
<i>* Autres Dettes</i>				
Avances et acomptes reçus sur commandes	194 342	194 342	0	0
Dettes fiscales et sociales	2 368 254	2 368 254	0	0
Autres dettes d'exploitation	10 089 714	10 089 714	0	0
Dettes d'impôt exigible	1 367 253	1 367 253	0	0
Dettes sur immobilisations	111	111	0	0
Découverts bancaires	808	808	0	0
Comptes-courants financiers créditeurs	30	30	0	0
Intérêts courus sur dettes financières	13 190	13 190	0	0
Autres dettes hors exploitation	80 936	80 936	0	0
Impôts différés passif	0	0	0	0
<i>* Produits constatés d'avance</i>	3 919 562	3 919 562	0	0
TOTAL	76 969 367	42 866 161	34 098 145	5 061

ANNEXE 4 – CAPITAUX PROPRES

	PART GROUPE	INTERETS MINORITAIRES	TOTAL
Capitaux propres hors résultat au 31/03/2017	24 930 076	524 324	25 454 400
Résultat consolidé au 31/03/2017	9 643 143	952 609	10 595 752
CAPITAUX PROPRES AU 31/03/2018	34 573 219	1 476 933	36 050 152
Dividendes distribués hors groupe			
Par C PRO GROUPE	3 000 000	-	3 000 000
Par C PRO	-	771 200	771 200
Homogénéisation des méthodes (IFC)	34 640	5 904	40 544
Résultat intermédiaire avant fusion	9 224	3 386	5 839
Ecart sur situation nette d'ouverture	72 957	-	72 957
Effets des variations de périmètre	44 507	129 975	174 482
Prime d'émission	306 868	-	306 868
Augmentation du capital social	85 320	-	85 320
Capitaux propres hors résultat au 31/03/18	31 804 079	573 240	32 377 319
Résultat consolidé au 31/03/2018	9 767 885	1 272 302,42	11 040 188
CAPITAUX PROPRES AU 31/03/2018	41 571 964	1 845 542	43 417 506

ANNEXE 5 – EMPRUNTS

Société	au 31/03/2017	Emprunt soucrits en cours d'exercice	Emprunts remb. en cours d'exercice	Fusion	Entrée de périmètre
C'PRO GROUPE	21 535 035	21 000 000	- 5 687 583	-	-
C'PRO	2 297 621	-	- 1 277 640	-	-
C'PRO INFORMATIQUE	-	2 012 120	- 31 470	65 314	-
BAYARD INFORMATIQUE	65 314	-	-	- 65 314	-
TDP IP	33 801	-	- 33 801	-	-
SADOUX	-	-	- 44 654	-	347 764
CLT TELECOM II	-	-	- 4 437	-	21 795
C'PRO NETWORKS	569 583	-	- 202 702	-	-
ABG	612 409	-	- 242 097	-	-
COPY CONCEPT	191 787	-	- 52 203	13 065	-
ID COPIES 22	-	-	- 2 928	- 13 065	15 993
QUADRA GESTION	-	-	- 436 177	-	2 210 388
LEDPRO	-	-	- 2 238	-	3 530
TOTAL	25 305 550	23 012 120	- 8 017 929	-	2 599 469

Sociétés	Echéances			
	au 31/03/2018	- 1 an	+ 1 an & . 5 ans	+ 5 ans
C'PRO GROUPE	36 847 452	6 747 534	30 099 919	-
C'PRO	1 019 981	674 355	345 626	-
C'PRO INFORMATIQUE	2 045 964	420 603	1 625 361	-
BAYARD INFORMATIQUE	-	-	-	-
TDP IP	-	-	-	-
SADOUX	303 110	64 491	233 558	5 061
CLT TELECOM II	17 358	6 017	11 341	-
C'PRO NETWORKS	366 881	200 033	166 847	-
ABG	370 312	210 174	160 137	-
COPY CONCEPT	152 649	41 359	111 290	-
ID COPIES 22	-	-	-	-
QUADRA GESTION	1 774 211	430 145	1 344 066	-
LEDPRO	1 292	1 292	-	-
TOTAL	42 899 210	8 796 004	34 098 145	5 061

ANNEXE 6 – CHIFFRE D'AFFAIRES

PAR FILIALES

Société	au 31/03/2018	au 31/03/2017	Variation
C'PRO GROUPE	874 324	839 974	34 349
C'PRO	90 857 960	77 227 163	13 630 796
C'PRO INFORMATIQUE	13 201 383	10 402 994	2 798 389
BAYARD INFORMATIQUE	0	1 268 749	-1 268 749
SRMI	1 843 244		1 843 244
C'PRO TELECOM	3 038 558	2 473 717	564 841
TDP IP	1 076 117		1 076 117
SADOUX	887 222		887 222
CLT TELECOM II	662 670		662 670
C'PRO NETWORKS	6 699 705	4 902 867	1 796 838
EBM	7 694 640	7 159 395	535 244
EDEDOC	0	11 619	-11 619
ABG	15 779 542	17 778 356	-1 998 815
COPY CONCEPT	8 038 412	4 027 112	4 011 300
QUADRA GESTION	15 665		15 665
QUADRA INFORMATIQUE	432 057		432 057
COPY CONCEPT ATLANTIC	0	-15 682	15 682
COPY CONCEPT ARMORIC	-613	125 529	-126 142
ID COPIES 22	16 974		16 974
QUADRA SI ET GED	1 922 066		1 922 066
QUADRA BUREAUTIQUE	13 090 879		13 090 879
LEDPRO BUREAUTIQUE	582 496		582 496
TOTAL	166 713 300	126 201 794	40 511 506

PAR ACTIVITES

Activités	au 31/03/2018	au 31/03/2017	Variation
Ventes de Marchandises	71 869 790	58 134 403	13 735 388
Production vendue services	94 843 509	68 067 391	26 776 118
TOTAL	166 713 300	126 201 794	40 511 506

ANNEXE 7 – EFFECTIFS

Sociétés	Au 31.03.2018	Au 31.03.2017
C'PRO GROUPE	52	48
C'PRO	239	235
C'PRO INFORMATIQUE	64	56
BAYARD INFORMATIQUE	0	12
SRMI	18	
C'PRO TELECOM	20	19
TDP IP	9	10
SADOUX	18	
C'PRO NETWORKS	18	18
EBM	23	22
ABG	92	92
COPY CONCEPT	45	45
QUADRA GESTION	17	
QUADRA INFORMATIQUE	0	
QUADRA SI ET GED	9	
QUADRA BUREAUTIQUE	36	
LEDPRO BUREAUTIQUE	5	
OSILOG et SERTEC	55	57
COPEM	13	11
TOTAL	733	625