

RCS : ST NAZAIRE

Code greffe : 4402

Documents comptables

REGISTRE DU COMMERCE ET DES SOCIETES

**Le greffier du tribunal de commerce de ST NAZAIRE atteste l'exactitude des informations transmises ci-après**

Nature du document : Documents comptables (B-S)

Numéro de gestion : 1988 B 00032

Numéro SIREN : 343 691 374

Nom ou dénomination : CHARIER T.P

Ce dépôt a été enregistré le 23/05/2022 sous le numéro de dépôt 3762

# CHARIER T.P.

Société par actions simplifiée  
Au capital de 1 453 900 €

87-89, Rue Louis Pasteur - 44550 MONTOIR DE BRETAGNE

SIREN 343 691 374 - RCS SAINT- NAZAIRE

♦ ◇ ♦

**EXERCICE CLOS LE 31 DECEMBRE 2021**

**PROPOSITION D'AFFECTATION DU RESULTAT**

♦ ◇ ♦

## **TROISIÈME DÉCISION - AFFECTATION DU RÉSULTAT**

La collectivité des associés, sur proposition du Président, décide d'affecter le résultat de l'exercice de la façon suivante :

- le bénéfice de l'exercice, soit ..... 2.705.465,55 €  
est affecté en totalité au poste « autres réserves ».

Conformément aux dispositions de l'article 243 bis du code général des impôts, il est rappelé, qu'au cours des trois derniers exercices, il n'y a pas eu de dividendes mis en distribution.

## **ADOPTION**

La collectivité des associés a adopté cette décision dans son intégralité le 28 avril 2022.

E . T

CERTIFIÉ CONFORME

*Key*

**DÉLÉGATION DE POUVOIRS EN MATIÈRE ADMINISTRATIVE,  
COMPTABLE ET FINANCIÈRE**

**Je soussigné :**

**M. Paul BAZIREAU, agissant en qualité de Président du Directoire,**

**décide de déléguer à :**

**M. Jean-Marie REMY,**

**dans le cadre de ses attributions de Directeur Administratif et Financier de l'Entreprise CHARIER, et dans les conditions ci-après, une partie de mes pouvoirs, à charge pour lui d'assumer la responsabilité des décisions prises dans le domaine délégué et notamment celles ayant trait au non-respect des réglementations concernées.**

**Il aura le pouvoir, au nom et pour la société CHARIER et toutes sociétés dans lesquelles la société CHARIER détient une participation égale ou supérieure à 90 % (ci-après « les sociétés »), de faire toutes opérations et de passer tous actes nécessaires à l'organisation et à la gestion dans les domaines relatifs à la direction administrative et financière qu'il dirige, et notamment de :**


- **souscrire, endosser, accepter, négocier, acquitter tous billets à ordre et effets de commerce, faire tous protêts, signer tous mandats et la correspondance ;**
- **faire ouvrir, dans tous établissements bancaires, tous comptes de dépôts, tous comptes de Groupements d'Entreprises, comptes courants ou comptes d'avances sur titres, créer tous chèques, ordres de virement et effets pour le fonctionnement de ces comptes, adhérer aux téléchèques, souscrire des autorisations de prélèvements, commander des cartes bancaires, effectuer tous dépôts et retraits de sommes et valeurs, prendre tous coffres en location et en effectuer tous dépôts et retraits de sommes et valeurs, prendre tous coffres en location et en retirer le contenu et pour toutes ces opérations procéder le cas échéant à leur résiliation ;**
- **tirer tout chèque sur le ou les comptes des sociétés ;**
- **obtenir des organismes bancaires ou assimilés les crédits nécessaires pour assurer la trésorerie des sociétés, contracter tous emprunts et en gérer l'exécution ;**
- **souscrire, via tout support, toutes garanties bancaires avec des organismes de crédit ou assimilés, gérer et lever lesdites garanties ; et notamment former toutes demandes de cautions via la plateforme internet dédiée ;**
- **contracter ou résilier toutes polices d'assurance concernant les risques de toute nature ;**
- **assurer le suivi et le contrôle de la vie juridique des sociétés, et veiller au respect des dispositions légales et réglementaires applicables,**

- faire tous dépôts, immatriculations, modifications et radiations concernant les sociétés auprès du centre de formalités des entreprises et des registres ;
- représenter les sociétés auprès de toutes administrations ou autorités en matière bancaire, boursière ou financière et signer tous documents nécessaires,
- représenter les sociétés en justice, accomplir tous actes de procédures et assurer la gestion et le suivi des contentieux en liaison avec nos avocats dans tous les domaines relevant de la direction administrative et financière ;
- s'assurer du respect des obligations fiscales des sociétés et, établir et signer toutes déclarations d'impôts et taxes ;
- formuler toute réclamation et toute procédure auprès de toute administration fiscale et douanière, formuler toute réponse à toute demande d'informations ou notification, présenter toutes observations et mesures ;
- clore et arrêter tous les comptes sociaux et consolidés, tous les comptes avec les créanciers, débiteurs et tiers quelconques, toucher les sommes qui seront dues à notre entreprise, payer celles qu'elle devra, négocier et réaliser toutes créances ;
- déclarer les créances de la Société inscrites à l'encontre d'un débiteur qui fait l'objet d'une procédure de sauvegarde, de redressement ou de liquidation judiciaire, auprès du Représentant des créanciers ou du Liquidateur judiciaire et procéder, en cas de contrats en cours, à la mise en demeure de poursuivre le ou les contrats en vigueur ;
- aux effets des dispositions ci-dessus énoncées, faire toutes déclarations et démarches, produire toutes pièces justificatives, effectuer tout dépôt de pièces, signer tous actes, pièces et documents, faire élection de domicile partout où besoin sera, instituer tous mandataires spéciaux dans la limite des présents pouvoirs, remplir toutes formalités et généralement faire le nécessaire.

Il pourra subdéléguer ses pouvoirs à celui de ses collaborateurs pourvu de la compétence, de l'autorité et des moyens nécessaires à l'accomplissement de sa mission y compris en cas d'absence. Ladite subdélégation devra faire l'objet d'une acceptation expresse du subdélégué.

La présente délégation lui est consentie pour une durée indéterminée ; elle est susceptible d'être modifiée ou révoquée à tout moment, à mon initiative.

FAIT A COUËRON,  
LE 1<sup>ER</sup> AVRIL 2020

*Bon pour pouvoir*  


**PAUL BAZIREAU**  
**LE DELEGANT**

Précédé de la mention « Bon pour pouvoirs »

*Lu et Approuvé*  
*Bon pour acceptation*  
*de la délégation de pouvoirs*  
*et de responsabilités*

**JEAN-MARIE REMY**  
**LE DELEGATAIRE**

Précédé de la mention  
« Lu et approuvé - Bon pour acceptation de la  
délégation de pouvoirs et de responsabilités »

**CHARIER TP**  
87 Rue Louis Pasteur  
44550 MONTOIR DE BRETAGNE  
34369137400015

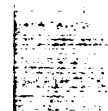
COPIE CERTIFIÉE  
CONFORME À L'ORIGINAL

*Hay*



# Etats Comptables et Fiscaux

31/12/2021



## SOMMAIRE

	commentaire
Bilan actif	
Bilan passif	
Compte de résultat 1ère partie	
Compte de résultat 2ème partie	
Faits majeurs	
principes et méthodes comptables	Note 1
immobilisations	Note 2-1
Amortissements et provisions des immobilisations	Note 2-2
Crédit-bail	Note 2-2-1
Titres de participations	Note 2-2-2
Etats des échéances et dettes	Note 2-3-1
Charges à payer	Note 2-3-2
Charges & produits constatés d'avance	Note 2-3-3
Produits à recevoir	Note 2-3-4
Composition du capital	Note 2-4-1
Variation des capitaux propres	Note 2-4-2
Provisions	Note 2-5
Identité de la mère consolidante	Note 2-6
Informations sur les comptes de résultat	Note 3
Autres – engagements hors bilan	Note 4

### Bilan Actif

RUBRIQUES	BRUT	Amortissements	Net (N) 31/12/2021	Net (N-1) 31/12/2020
<b>CAPITAL SOUSCRIT NON APPELÉ</b>				
<b>IMMOBILISATIONS INCORPORELLES</b>				
Frais d'établissement				
Frais de développement				
Concession, brevets et droits similaires	234 126	216 502	17 624	25 185
Fonds commercial	226 465	106 465	120 000	120 000
Autres immobilisations incorporelles	2 429 915	427 852	2 002 064	2 005 319
Avances et acomptes sur immobilisations incorporelles				
<b>TOTAL immobilisations incorporelles :</b>	<b>2 890 506</b>	<b>750 818</b>	<b>2 139 687</b>	<b>2 150 504</b>
<b>IMMOBILISATIONS CORPORELLES</b>				
Terrains	134 764		134 764	134 764
Constructions	250 034	107 109	142 925	163 091
Installations techniques, matériel et outillage industriel	41 353 788	29 651 860	11 701 928	11 301 142
Autres immobilisations corporelles	19 232 344	14 999 934	4 232 410	4 587 674
Immobilisations en cours	543 011		543 011	336 252
Avances et acomptes				6 990
<b>TOTAL immobilisations corporelles :</b>	<b>61 513 940</b>	<b>44 758 903</b>	<b>16 755 037</b>	<b>16 529 914</b>
<b>IMMOBILISATIONS FINANCIÈRES</b>				
Participations évaluées par mise en équivalence				
Autres participations	2 216 108		2 216 108	2 216 108
Créances rattachées à des participations				
Autres titres immobilisés	83	38	46	56
Prêts				
Autres immobilisations financières	122 743		122 743	109 638
<b>TOTAL immobilisations financières :</b>	<b>2 338 935</b>	<b>38</b>	<b>2 338 897</b>	<b>2 325 802</b>
<b>ACTIF IMMOBILISÉ</b>	<b>66 743 380</b>	<b>45 509 759</b>	<b>21 233 622</b>	<b>21 006 219</b>
<b>STOCKS ET EN-COURS</b>				
Matières premières et approvisionnement	490 315		490 315	346 496
Stocks d'en-cours de production de biens				
Stocks d'en-cours production de services				
Stocks produits intermédiaires et finis	109 753		109 753	139 285
Stocks de marchandises	72 041		72 041	64 936
<b>TOTAL stocks et en-cours :</b>	<b>672 110</b>		<b>672 110</b>	<b>550 716</b>
<b>CRÉANCES</b>				
Avances, acomptes versés sur commandes				16 000
Créances clients et comptes rattachés	19 041 163	293 825	18 747 339	23 137 764
Autres créances	11 058 809		11 058 809	7 688 252
Capital souscrit et appelé, non versé				
<b>TOTAL créances :</b>	<b>30 099 972</b>	<b>293 825</b>	<b>29 806 147</b>	<b>30 842 016</b>
<b>DISPONIBILITÉS ET DIVERS</b>				
Valeurs mobilières de placement				
Disponibilités	2 648 086		2 648 086	1 459 946
Charges constatées d'avance	130 997		130 997	149 034
<b>TOTAL disponibilités et divers :</b>	<b>2 779 083</b>		<b>2 779 083</b>	<b>1 608 980</b>
<b>ACTIF CIRCULANT</b>	<b>33 551 164</b>	<b>293 825</b>	<b>33 257 340</b>	<b>33 001 712</b>
Frais d'émission d'emprunts à étaler				
Primes remboursement des obligations				
Écarts de conversion actif				
<b>TOTAL GÉNÉRAL</b>	<b>100 294 545</b>	<b>45 803 583</b>	<b>54 490 962</b>	<b>54 007 932</b>

**Bilan Passif**

RUBRIQUES	Net (N) 31/12/2021	Net (N-1) 31/12/2020
<b>SITUATION NETTE</b>		
Capital social ou individuel dont versé	1 453 900	1 453 900
Primes d'émission, de fusion, d'apport, ...		
Écarts de réévaluation dont écart d'équivalence		
Réserve légale	145 390	
Réserves statutaires ou contractuelles		
Réserves réglementées	38 262	38 262
Autres réserves	1 134 210	
Report à nouveau		
<b>Résultat de l'exercice</b>	<b>2 705 466</b>	<b>1 279 600</b>
<b>TOTAL situation nette :</b>	<b>5 477 227</b>	<b>2 771 762</b>
<b>SUBVENTIONS D'INVESTISSEMENT</b>		
<b>PROVISIONS RÉGLEMENTÉES</b>		
<b>CAPITAUX PROPRES</b>	<b>5 477 227</b>	<b>2 771 762</b>
<b>AUTRES FONDS PROPRES</b>		
Produits des émissions de titres participatifs		
Avances conditionnées		
Provisions pour risques	1 145 202	1 517 394
Provisions pour charges	1 638 915	1 821 215
<b>PROVISIONS POUR RISQUES ET CHARGES</b>	<b>2 784 117</b>	<b>3 338 609</b>
<b>DETTES FINANCIÈRES</b>		
Emprunts obligataires convertibles		
Autres emprunts obligataires		
Emprunts et dettes auprès des établissements de crédit	1 223 422	2 503 172
Emprunts et dettes financières divers	2 242 210	1 557 385
<b>TOTAL dettes financières :</b>	<b>3 465 632</b>	<b>4 060 556</b>
AVANCES ET ACOMPTES RECUS SUR COMMANDES EN COURS	2 382 110	2 750 632
<b>DETTES DIVERSES</b>		
Dettes fournisseurs et comptes rattachés	18 481 420	17 678 611
Dettes fiscales et sociales	10 627 227	10 876 784
Dettes sur immobilisations et comptes rattachés	1 823 724	431 880
Autres dettes	361 559	117 905
<b>TOTAL dettes diverses :</b>	<b>31 293 929</b>	<b>29 105 181</b>
PRODUITS CONSTATÉS D'AVANCE	9 087 946	11 981 191
<b>DETTES</b>	<b>46 229 617</b>	<b>47 897 561</b>
Ecarts de conversion passif		
<b>TOTAL GÉNÉRAL</b>	<b>54 490 962</b>	<b>54 007 932</b>

**Compte de Résultat (Première Partie)**

<b>RUBRIQUES</b>	<b>France</b>	<b>Export</b>	<b>Net (N) 31/12/2021</b>	<b>Net (N-1) 31/12/2020</b>
Ventes de marchandises	294 434		294 434	256 206
Production vendue de biens	5 673 465		5 673 465	4 297 260
Production vendue de services	125 326 717		125 326 717	121 975 600
<b>Chiffres d'affaires nets</b>	<b>131 294 616</b>		<b>131 294 616</b>	<b>126 529 067</b>
Production stockée			(29 532)	(36 648)
Production immobilisée			20 986	57 342
Subventions d'exploitation			4 000	
Reprises sur amortissements et provisions, transfert de charges			3 247 768	1 649 440
Autres produits			1 636 763	821 625
			<b>136 174 603</b>	<b>129 020 826</b>
<b>PRODUITS D'EXPLOITATION</b>			<b>136 174 603</b>	<b>129 020 826</b>
<b>CHARGES EXTERNES</b>				
Achats de marchandises [et droits de douane]			484 250	432 102
Variation de stock de marchandises			(7 106)	3 899
Achats de matières premières et autres approvisionnements			32 636 180	28 267 132
Variation de stock [matières premières et approvisionnements]			(143 819)	(38 766)
Autres achats et charges externes			65 811 675	65 357 004
<b>TOTAL charges externes :</b>			<b>98 781 180</b>	<b>94 021 371</b>
<b>IMPOTS, TAXES ET VERSEMENTS ASSIMILÉS</b>			<b>1 014 469</b>	<b>1 307 036</b>
<b>CHARGES DE PERSONNEL</b>				
Salaires et traitements			17 260 417	16 265 624
Charges sociales			10 005 590	9 669 204
<b>TOTAL charges de personnel :</b>			<b>27 266 007</b>	<b>25 934 829</b>
<b>DOTATIONS D'EXPLOITATION</b>				
Dotations aux amortissements sur immobilisations			4 080 892	4 037 927
Dotations aux provisions sur immobilisations				
Dotations aux provisions sur actif circulant			99 836	148 657
Dotations aux provisions pour risques et charges			691 192	1 007 916
<b>TOTAL dotations d'exploitation :</b>			<b>4 871 919</b>	<b>5 194 499</b>
<b>AUTRES CHARGES D'EXPLOITATION</b>			<b>181 001</b>	<b>445 802</b>
<b>CHARGES D'EXPLOITATION</b>			<b>132 114 577</b>	<b>126 903 537</b>
<b>RÉSULTAT D'EXPLOITATION</b>			<b>4 060 026</b>	<b>2 117 288</b>

## Compte de Résultat (Seconde Partie)

Période du 01/01/21 au 31/12/21

RUBRIQUES	Net (N) 31/12/2021	Net (N-1) 31/12/2020
<b>RÉSULTAT D'EXPLOITATION</b>	<b>4 060 026</b>	<b>2 117 288</b>
Bénéfice attribué ou perte transférée		
Perte supportée ou bénéfice transféré		
<b>PRODUITS FINANCIERS</b>		
Produits financiers de participation	94 358	110 627
Produits des autres valeurs mobilières et créances de l'actif immobilisé		
Autres intérêts et produits assimilés	42 347	18 945
Reprises sur provisions et transferts de charges	124 642	
Différences positives de change		
Produits nets sur cessions de valeurs mobilières de placement		
	<b>261 346</b>	<b>129 572</b>
<b>CHARGES FINANCIÈRES</b>		
Dotations financières aux amortissements et provisions		83 377
Intérêts et charges assimilées	239 312	133 908
Différences négatives de change		
Charges nettes sur cessions de valeurs mobilières de placement		
	<b>239 312</b>	<b>217 285</b>
<b>RÉSULTAT FINANCIER</b>	<b>22 034</b>	<b>(87 713)</b>
<b>RÉSULTAT COURANT AVANT IMPOTS</b>	<b>4 082 060</b>	<b>2 029 575</b>
<b>PRODUITS EXCEPTIONNELS</b>		
Produits exceptionnels sur opérations de gestion	6 202	3 915
Produits exceptionnels sur opérations en capital	151 409	5 778
Reprises sur provisions et transferts de charges	133 940	19 224
	<b>291 551</b>	<b>28 916</b>
<b>CHARGES EXCEPTIONNELLES</b>		
Charges exceptionnelles sur opérations de gestion	625 908	335 937
Charges exceptionnelles sur opérations en capital	86 172	391
Dotations exceptionnelles aux amortissements et provisions	27 116	125 809
	<b>739 196</b>	<b>462 137</b>
<b>RÉSULTAT EXCEPTIONNEL</b>	<b>(447 645)</b>	<b>(433 220)</b>
Participation des salariés aux résultats de l'entreprise	695 838	347 142
Impôts sur les bénéfices	233 111	(30 387)
<b>TOTAL DES PRODUITS</b>	<b>136 727 500</b>	<b>129 179 314</b>
<b>TOTAL DES CHARGES</b>	<b>134 022 034</b>	<b>127 899 714</b>
<b>BÉNÉFICE OU PERTE</b>	<b>2 705 466</b>	<b>1 279 600</b>

**BILAN au 31 -12 2021**

**ANNEXE**

Annexe au bilan et au compte de résultat de l'exercice clos le 31 Décembre 2021 **(En Euros)**  
d'une durée de **12 mois**.

## **FAITS MAJEURS de L'EXERCICE**

Compte tenu de la crise sanitaire du Coronavirus COVID-19 affectant la communauté nationale et internationale, les effets de la sous activité de la société et les coûts relatifs aux équipements de protection des salariés ont été maîtrisés et n'ont pas remis en cause la continuité d'exploitation de la Société.

## **EVENEMENTS POST CLOTURE**

### **EVOLUTION PREVISIBLE & PERSPECTIVES D'AVENIR**

L'évolution de la crise sanitaire du CORONAVIRUS COVID-19 est susceptible d'impacter de nouveau le résultat d'exploitation de la société sur l'année 2022 en fonction des mesures gouvernementales qui pourraient être prises et qui impliqueraient une sous-activité ou une absence d'activité économique de la Société.

### **PRINCIPAUX RISQUES ET INCERTITUDES**

Le résultat d'exploitation de la Société pourrait être impacté par l'évolution de la pandémie de Coronavirus COVID-19. La société est attentive à l'évolution de la crise sanitaire et adapte en fonction de cette évolution ses protocoles sanitaires internes. Elle privilégie le télétravail et la poursuite de l'activité tout en mettant à disposition de son personnel des matériels de protection adaptés leur permettant de travailler en toute sécurité et d'éviter la propagation du virus.

## **NOTE 1 - PRINCIPES et METHODES COMPTABLES**

### **1.1 - PRINCIPES GENERAUX**

Les comptes annuels ont été arrêtés conformément aux dispositions du Code de Commerce et du règlement ANC 2014-03 relatif au plan comptable général.

Les conventions générales comptables ont été appliquées dans le respect du principe de prudence, conformément aux hypothèses de base : continuité de l'exploitation, permanence des méthodes comptables d'un exercice à l'autre, indépendance des exercices, en application des règles générales d'établissement et de présentation des comptes annuels.

### **1.2 - PRINCIPES COMPTABLES RETENUS**

#### **1-2-1-Immobilisations incorporelles**

Les immobilisations incorporelles comprennent le poste "concessions, brevets et droits similaires" constitué de logiciels informatiques amortis linéairement sur une durée de 1 an, les fonds commerciaux et malis techniques affectés au fonds de commerce.

En application des dispositions de l'article 214-3 du PCG, nous avons estimé que nos fonds commerciaux n'ont

pas de durée de vie limitée et, qu'à ce titre, ils ne sont pas amortis.

Conformément au règlement ANC 2015-06, ils sont soumis à un test de dépréciation annuel pouvant entraîner une dépréciation irréversible. Ce test est basé sur la méthode des cash-flow futurs.

	AN	Augmentation	Diminution	Fin de période	Valeur nette comptable hors amortissement
Fonds Commer	90 000	0	0	90 000	136 465
Mali de Fusion	273 000	0	0	273 000	1 996 216

## 1-2-2-Immobilisations corporelles

Les immobilisations corporelles sont évaluées à leur coût d'acquisition. Ces éléments n'ont pas fait l'objet d'une ré-évaluation libre ou légale.

Les amortissements pour dépréciation sont calculés en fonction des règles fiscales selon le mode linéaire. Ils sont considérés comme correspondant aux amortissements économiquement justifiés.

Durées d'amortissement :

	Neuf	Occasion
Terrain	NA	
Constructions	20	
Structure générale	20	
Electricité, Plomberie, Chauffage	15	
Couverture, étanchéité	15	
Aménagements, agencements constructions	10	
Matériel de terrassement, répandage, compactage	De 5 à 10 ans	De 3 à 5 ans
Matériel de fabrication matériaux	De 8 à 12 ans	De 3 à 5 ans
Matériel énergie, pompes, perforation	De 4 à 10 ans	De 3 à 5 ans
Matériel divers	5	3
Matériel fabrication matériaux mobiles	8	3
Installations générales, agencements divers	5	3
Matériel de transport	De 5 à 10 ans	De 3 à 5 ans
Matériel de bureau et informatique	4	3
Mobilier de bureau	6 2/3	3

## 1-2-3-Immobilisations financières

Les immobilisations financières et les autres titres immobilisés sont évalués à leur coût d'acquisition. Une provision pour dépréciation est constituée lorsque la valeur actuelle, à la clôture de l'exercice, est inférieure à la valeur d'acquisition.

Les dépôts et cautionnements figurant dans le poste "autres immobilisations financières" ont été évalués à leur valeur nominale.

## 1-2-4-Stocks et travaux en cours

Stocks de produits achetés :

Les stocks de marchandises et ou de matières premières sont évalués selon la méthode premier entré premier sorti.

#### **Stocks fabriqués par l'entreprise :**

Le coût de production des biens en stock ne pouvant être déterminé par application des règles générales, la méthode suivante a été utilisée :

les biens en stocks ont été évalués en appliquant un abattement sur le prix de vente à la date du bilan, cet abattement correspond aux frais généraux y compris frais financiers, administratifs et commerciaux.

Si le stock avait été calculé en prix de revient, l'impact de la variation des stocks entre 2020 et 2021 ne serait pas significatif.

### **1-2-5 Créances & Dettes**

Les créances et dettes ont été évaluées pour leur valeur nominale. Les créances font l'objet d'une appréciation au cas par cas : elles sont éventuellement dépréciées par voie de provisions pour tenir compte des difficultés de recouvrement auxquelles elles sont susceptibles de donner lieu.

Sur cet exercice, la comptabilisation de la dette ou la créance d'impôt sur les sociétés vis-à-vis de la société tête d'intégration fiscale est comptabilisée dans le poste Autres créances -débiteur divers ou autres dettes";

### **1-2-6- Disponibilités et concours bancaires courants**

Les liquidités disponibles en caisse ou en banque ont été évaluées pour leur valeur nominale.

### **1-2-7 Provisions pour risques et charges**

Conformément aux dispositions du Plan Comptable Général, les provisions pour risques et charges sont constituées de manière à prendre en compte les obligations de la société à l'égard de tiers, dont il est probable ou certain qu'elles provoqueront une sortie de ressources au bénéfice de ce tiers, sans contrepartie ou moins équivalente, et dont l'échéance ou le montant ne sont pas fixés de façon précise.

Elles sont évaluées pour le montant correspondant à la meilleure estimation de la sortie de ressources nécessaires à l'extinction de l'obligation en tenant compte des informations disponibles et le cas échéant après consultation des experts et conseils de l'entreprise.

## **1-3 -COMPTABILISATION DES VENTES**

Les contrats dont la durée d'exécution s'étend sur plusieurs exercices sont comptabilisés selon la méthode de l'avancement.

Le pourcentage retenu est le rapport entre le coût des travaux et services exécutés à la date de la clôture et le total prévisionnel des coûts d'exécution du contrat.

La différence entre le chiffre d'affaires avancé et le chiffre d'affaires facturé est comptabilisée par le biais de factures à établir (cas où la différence est positive) ou en produits constatés d'avance (cas où la différence est négative).

Les pertes probables sont provisionnées pour leur totalité en pertes à terminaison sur la base de la meilleure estimation des restants à faire du management à la date d'établissement des états financiers, sans préjuger d'éventuels travaux complémentaires non encore identifiés à la date de clôture de l'exercice.

## **1-4 -CHARGES A REPARTIR**      NEANT

## **1-5 - COMPTABILISATION DES OPERATIONS EN COMMUN**

Pour la réalisation de certains chantiers, la société CHARIER TP est amenée à s'associer à d'autres entreprises dans le cadre de sociétés en participation (SEP).

La méthode retenue pour la comptabilisation des quotes-parts de résultat lui revenant est la suivante :

- comptabilité autonome de la SEP ;
- prestations de CHARIER TP Nord à la SEP : annulation du chiffre d'affaires ;
- intégration des comptes de la SEP chez l'associé par la comptabilisation directe de sa quote-part de chiffre d'affaires (compte 704220) et de charges (compte 611001), par un compte 458 "associé SEP".

# Immobilisations

CHARIER TP

Période du 01/01/21 au 31/12/21  
Edition du 22/03/22  
Devise d'édition

RUBRIQUES	Valeur brute début exercice	Augmentations par réévaluation	Acquisitions apports, création virements
<b>IMMOBILISATIONS INCORPORELLES</b>			
Frais d'établissement et de développement			
Autres immobilisations incorporelles	2 886 865		4 500
<b>TOTAL immobilisations incorporelles :</b>	<b>2 886 865</b>		<b>4 500</b>
<b>IMMOBILISATIONS CORPORELLES</b>			
Terrains	134 764		
Constructions sur sol propre	87 572		
Constructions sur sol d'autrui			
Constructions installations générales	162 462		
Installations techniques et outillage industriel	41 510 383		3 243 113
Installations générales, agencements et divers	634 687		41 939
Matériel de transport	19 647 172		734 599
Matériel de bureau, informatique et mobilier	1 347 449		65 483
Emballages récupérables et divers			
Immobilisations corporelles en cours	336 252		485 668
Avances et acomptes	6 990		
<b>TOTAL immobilisations corporelles :</b>	<b>63 867 729</b>		<b>4 570 803</b>
<b>IMMOBILISATIONS FINANCIÈRES</b>			
Participations évaluées par mises en équivalence			
Autres participations	2 216 108		
Autres titres immobilisés	93		
Prêts et autres immobilisations financières	109 638		18 856
<b>TOTAL immobilisations financières :</b>	<b>2 325 839</b>		<b>18 856</b>
<b>TOTAL GÉNÉRAL</b>	<b>69 080 433</b>		<b>4 594 158</b>

RUBRIQUES	Diminutions par virement	Diminutions par cessions mises hors service	Valeur brute fin d'exercice	Réévaluations légales
<b>IMMOBILISATIONS INCORPORELLES</b>				
Frais d'étab. et de développement				
Autres immobilisations incorporelles		859	2 890 506	
<b>TOTAL immobilisations incorporelles :</b>		<b>859</b>	<b>2 890 506</b>	
<b>IMMOBILISATIONS CORPORELLES</b>				
Terrains			134 764	
Constructions sur sol propre			87 572	
Constructions sur sol d'autrui				
Constructions installations générales			162 462	
Install. techn., matériel et out. industriels		3 399 707	41 353 788	
Inst. générales, agencements et divers			676 626	
Matériel de transport		3 206 082	17 175 689	
Mat. de bureau, informatique et mobil.		32 903	1 380 029	
Emballages récupérables et divers				
Immobilisations corporelles en cours		278 910	543 011	
Avances et acomptes		6 990		
<b>TOTAL immobilisations corporelles :</b>		<b>6 924 592</b>	<b>61 513 940</b>	
<b>IMMOBILISATIONS FINANCIÈRES</b>				
Participations mises en équivalence				
Autres participations			2 216 108	
Autres titres immobilisés		10	83	
Prêts et autres immo. financières		5 750	122 743	
<b>TOTAL immobilisations financières :</b>		<b>5 760</b>	<b>2 338 935</b>	
<b>TOTAL GÉNÉRAL</b>		<b>6 931 211</b>	<b>66 743 380</b>	

## 2-2 Amortissements et Dépréciations

### SITUATIONS ET MOUVEMENTS DE L'EXERCICE

IMMOBILISATIONS AMORTISSABLES	Montant début exercice	Augmentations dotations	Diminutions reprises	Montant fin exercice
<b>IMMOBILISATIONS INCORPORELLES</b>				
Frais d'étab. et de développement.				
Autres immobilisations incorporelles	373 361	15 313	856	387 818
<b>TOTAL immobilisations incorporelles :</b>	<b>373 361</b>	<b>15 313</b>	<b>856</b>	<b>387 818</b>
<b>IMMOBILISATIONS CORPORELLES</b>				
Terrains				
Constructions sur sol propre	29 403	4 379		33 781
Constructions sur sol d'autrui	3 871	1 867		5 738
Constructions installations générales	53 669	13 921		67 590
Installations techn. et outillage industriel	30 209 240	2 910 632	3 468 012	29 651 860
Inst. générales, agencements et divers	482 456	51 760		534 216
Matériel de transport	15 390 750	997 831	3 145 288	13 243 294
Mat. de bureau, informatique et mobil.	1 168 426	85 189	31 192	1 222 424
<b>TOTAL immobilisations corporelles :</b>	<b>47 337 816</b>	<b>4 065 578</b>	<b>6 644 491</b>	<b>44 758 903</b>
<b>TOTAL GÉNÉRAL</b>	<b>47 711 177</b>	<b>4 080 892</b>	<b>6 645 347</b>	<b>45 146 721</b>

### SITUATIONS ET MOUVEMENTS DE L'EXERCICE

IMMOBILISATIONS DEPRECEIEES	Montant début exercice	Augmentations dotations	Diminutions reprises	Montant fin exercice
<b>IMMOBILISATIONS INCORPORELLES</b>				
Frais d'établissement et de développement				
Autres immobilisations incorporelles	363 000			363 000
<b>TOTAL immobilisations incorporelles :</b>	<b>363 000</b>			<b>363 000</b>
<b>IMMOBILISATIONS CORPORELLES</b>				
Terrains				
Constructions sur sol propre				
Constructions sur sol d'autrui				
Constructions installations générales				
Inst techniques et outillage industriel				
Inst. générales, agencements et divers				
Matériel de transport				
Matériel de bureau, informatique et mobilier				
<b>TOTAL immobilisations corporelles :</b>				
<b>IMMOBILISATIONS FINANCIERES</b>				
Titres de Participations				
Autres immobilisations financières	38			38
<b>TOTAL immobilisations financières :</b>	<b>38</b>			<b>38</b>
<b>TOTAL GÉNÉRAL</b>	<b>363 038</b>			<b>363 038</b>

**2-2-1 Crédit-Bail**

RUBRIQUES	Terrains	Constructions	Installations matériel outillage	Autres	Total
Valeur d'origine			482 000		482 000
Amortissements :					
- cumuls exercices antérieurs			262 455		262 455
- dotations de l'exercice			60 325		60 325
<b>TOTAL</b>			<b>159 220</b>		<b>159 220</b>
REDEVANCES PAYÉES :					
- cumuls exercices antérieurs			282 243		282 243
- dotations de l'exercice			63 900		63 900
<b>TOTAL</b>			<b>346 142</b>		<b>346 142</b>
REDEV. RESTANT À PAYER :					
- à un an au plus			63 900		63 900
- à plus d'un an et cinq ans au plus			37 275		37 275
- à plus de cinq ans					
<b>TOTAL</b>			<b>101 175</b>		<b>101 175</b>
VALEUR RÉSIDUELLE					
- à un an au plus					
- à plus d'un an et cinq ans au plus			48 260		48 260
- à plus de cinq ans					
<b>TOTAL</b>			<b>48 260</b>		<b>48 260</b>
Mont. pris en charge dans l'exercice			3 575		3 575
Rappel : Redevance de crédit bail					63 900

2-2-2 TABLEAU des FILIALES et PARTICIPATIONS

Informations financières Filiales et participations	CAPITAL	CAPITAUX PROPRES APRES RESULTATS EXERCICE	COTE-PART DU CAPITAL DETENUE EN %	VALEUR COMPTABLE DES TITRES DETENUS		PRETS ET AVANCES CONSENTIS PAR SOCIETE ET NON ENCORE REMBOURSE	MONTANT DES CAUTIONS ET AVALS DONNES PAR LA SOCIETE	CHIFFRE D'AFFAIRES HORS TAXES DU DERNIER EXERCICE	RESULTATS BENEFICE OU (PERTE) DU DERNIER EXERCICE	DIVIDENDES ENCAISSES PAR LA SOCIETE AU COURS DE L'EXERCICE	En Euros OBSERVATIONS
				BRUTE	NETTE						
<b>A</b> Renseignements détaillés concernant les filiales et les participations ci-dessous, dont la valeur brute excède 1 % du capital de la société astreinte à la publication											
<b>FILIALES :</b> (+ de 50 % du capital détenu par la société)											
SCI NOUVELLE PASTEUR	533 765	1 510 106	99.99%	533 572				1 013 053	209 112	0	
SCI CHARIER TP ENVIRON	1 000	-64 217	98.00%	980				10 576	-66 960	0	
SCI BREHET	305 000	307 871	99.50%	303 475				33 642	2 871	0	
<b>PARTICIPATIONS :</b> (+ 10% jusqu'à 50% du capital détenu par la société)											
TECKNIC AMIANTE											
<b>B</b> Renseignements globaux concernant les autres filiales ou participations ci-dessous, dont la valeur brute n'excède pas 1 % du capital de la société astreinte à la publication											
CHARIER TP SUD LECAS TP			5.05% 7.32%	1 361 332 16 750							

## 2-3-1 État des Échéances des Créances et Dettes

ÉTAT DES CRÉANCES	Montant brut	A 1 an au plus	A plus d'1 an
<b>DE L'ACTIF IMMOBILISÉ</b>			
Créances rattachées à des participations			
Prêts			
Autres immobilisations financières	122 743		122 743
<b>TOTAL de l'actif immobilisé :</b>	<b>122 743</b>		<b>122 743</b>
<b>DE L'ACTIF CIRCULANT</b>			
Avances et Acomptes versés sur commande			
Clients douteux ou litigieux	350 741		350 741
Autres créances clients	18 690 423	18 690 423	
Créance représent. de titres prêtés ou remis en garantie			
Personnel et comptes rattachés	4 807	4 807	
Sécurité sociale et autres organismes sociaux	16 249	16 249	
État - Impôts sur les bénéfices			
État - Taxe sur la valeur ajoutée	2 669 965	2 669 965	
État - Autres impôts, taxes et versements assimilés	93 595	93 595	
État - Divers			
Groupe et associés	6 773 309	6 773 309	
Débiteurs divers	1 500 882	1 500 882	
<b>TOTAL de l'actif circulant :</b>	<b>30 099 972</b>	<b>29 749 231</b>	<b>350 741</b>
<b>CHARGES CONSTATÉES D'AVANCE</b>	130 997	130 997	
<b>TOTAL GÉNÉRAL</b>	<b>30 353 713</b>	<b>29 880 229</b>	<b>473 484</b>

ÉTAT DES DETTES	Montant brut	A 1 an au plus	A plus d'1 an et 5 ans au plus	A plus de 5 ans
Emprunts obligataires convertibles				
Autres emprunts obligataires				
Auprès des établissements de crédit :				
- à 1 an maximum à l'origine				
- à plus d' 1 an à l'origine	1 223 422	402 025	821 396	
Emprunts et dettes financières divers				
Avances et acomptes reçus	2 382 110	2 382 110		
Fournisseurs et comptes rattachés	18 481 420	18 481 420		
Personnel et comptes rattachés	2 504 287	2 504 287		
Sécurité sociale et autres organismes	2 539 958	2 539 958		
Impôts sur les bénéfices				
Taxe sur la valeur ajoutée	4 962 601	4 962 601		
Obligations cautionnées				
Autres impôts, taxes et assimilés	620 381	620 381		
Dettes sur immo. et comptes rattachés	1 823 724	1 823 724		
Groupe et associés	2 242 210	2 242 210		
Autres dettes	361 559	361 559		
Dettes représentat. de titres empruntés				
Produits constatés d'avance	9 087 946	9 087 946		
<b>TOTAL GÉNÉRAL</b>	<b>46 229 617</b>	<b>45 408 221</b>	<b>821 396</b>	

**2-3-2 Charges à Payer**

<b>MONTANT DES CHARGES À PAYER INCLUS DANS LES POSTES SUIVANTS DU BILAN</b>	<b>Montant</b>
Emprunts obligataires convertibles	
Autres emprunts obligataires	
Emprunts et dettes auprès des établissements de crédit	3 603
Emprunts et dettes financières divers	
Dettes fournisseurs et comptes rattachés	5 111 965
Dettes fiscales et sociales	1 932 081
Dettes sur immobilisations et comptes rattachés	
Disponibilités, charges à payer	
Autres dettes	29 039
<b>TOTAL</b>	<b>7 076 687</b>

### 2-3-3 Charges et Produits Constatés d'Avance

RUBRIQUES	Charges	Produits
Charges ou produits d'exploitation	130 997	9 087 946
Charges ou produits financiers		
Charges ou produits exceptionnels		
<b>TOTAL</b>	<b>130 997</b>	<b>9 087 946</b>

**2-3-4 Produits à Recevoir**

<b>MONTANT DES PRODUITS À RECEVOIR INCLUS DANS LES POSTES SUIVANTS DU BILAN</b>	<b>Montant</b>
<b>Immobilisations financières</b>	
Créances rattachées à des participations	
Autres immobilisations financières	
<b>Créances</b>	
Créances clients et comptes rattachés	2 787 508
Personnel	
Organismes sociaux	16 249
État	93 595
Divers. produits à recevoir	22 626
Autres créances	1 271 378
<b>Valeurs Mobilières de Placement</b>	
<b>Disponibilités</b>	
<b>TOTAL</b>	<b>4 191 356</b>

**2-4-1 Composition du Capital Social**

<b>CATEGORIES DE TITRES</b>	<b>Nombre</b>	<b>Valeur nominale</b>
1 - Actions ou parts sociales composant le capital soc. au début de l'exercice	290780	5
2 - Actions ou parts sociales émises pendant l'exercice		
3 - Actions ou parts sociales remboursées pendant l'exercice		
4 - Actions ou parts sociales composant le capital social en fin d'exercice	290780	5

2.4.2 TABLEAU DES VARIATIONS DES CAPITAUX PROPRES

Comptes	Capitaux Propres à l'ouverture	Résultat N	Affectation du Résultat N-1	Autres Variations de Capital	Autres Variations de Capital	Capitaux Propres à la clôture
Capital N-1	1 453 960,00					1 453 960,00
Primes sur émission de capital	0,00					0,00
Résultat N	0,00					0,00
Résultat légal	0,00		145 396,00			145 396,00
Résultat	0,00		1 453 200,00			1 453 200,00
Autres	16 211,92					16 211,92
Report sur exercices	0,00					0,00
Résultat légal N-1	0,00					0,00
Primes sur émission N	0,00					0,00
Primes complémentaires	0,00					0,00
Résultat légal N	1 279 609,98	2 705 465,55	1 279 609,98			2 705 465,55
Dividendes						
<b>CAPITAUX PROPRES</b>	<b>2 771 161,92</b>	<b>2 705 465,55</b>	<b>0,00</b>	<b>0,00</b>	<b>0,00</b>	<b>5 477 127,47</b>

## 2-5 Provisions Inscrites au Bilan

RUBRIQUES	Montant début exercice	Augmentations dotations	Reprises utilisées	Reprises non utilisées	Montant fin exercice
Prov. pour reconstitution des gisements					
Provisions pour investissement					
Provisions pour hausse des prix					
Amortissements dérogatoires					
Dont majorations except. de 30%					
Provisions pour prêts d'installation					
Autres provisions réglementées					
<b>PROVISIONS RÉGLEMENTÉES</b>					
Provisions pour litiges	866 360	75 000	228 936	396 460	315 964
Prov. pour garant. données aux clients					
Prov. pour pertes sur marchés à terme	571 034	393 432	127 731	87 497	749 238
Provisions pour amendes et pénalités	80 000				80 000
Provisions pour pertes de change					
Prov. pour pensions et obligat. simil.	1 467 878	175 216	124 652	124 641	1 393 801
Provisions pour impôts					
Prov. pour renouvellement des immo.					
Provisions pour gros entretien et grandes révisions	197 570	27 822			225 392
Provisions pour charges sociales et fiscales sur congés à payer					
Autres prov. pour risques et charges	155 767	19 722	49 638	106 129	19 722
<b>PROV. POUR RISQUES ET CHARGES</b>	<b>3 338 609</b>	<b>691 192</b>	<b>530 957</b>	<b>714 727</b>	<b>2 784 117</b>
Prov. sur immobilisations incorporelles	363 000				363 000
Prov. sur immobilisations corporelles					
Prov. sur immo. titres mis en équival.					
Prov. sur immo. titres de participation					
Prov. sur autres immo. financières	38				38
Provisions sur stocks et en cours					
Provisions sur comptes clients	209 115	99 836		15 126	293 825
Autres provisions pour dépréciation					
<b>PROVISIONS POUR DÉPRÉCIATION</b>	<b>572 152</b>	<b>99 836</b>		<b>15 126</b>	<b>656 862</b>
<b>TOTAL GÉNÉRAL</b>	<b>3 910 761</b>	<b>791 028</b>	<b>530 957</b>	<b>729 853</b>	<b>3 440 979</b>

Dont Dotations et Reprises	Dotations	Reprises
Exploitations	791 028	1 002 229
Financières		124 642
Exceptionnelles		133 940
Autres		

## 2-6- IDENTITE DES SOCIETES MERES CONSOLIDANT LES COMPTES DE LA SOCIETE

S.A. CHARIER, 87-89, rue Louis Pasteur à MONTOIR DE BRETAGNE, établit des comptes consolidés dans lesquels les comptes annuels de notre société sont inclus suivant la méthode de l'intégration globale

### NOTE 3 - INFORMATIONS SUR LE COMPTE DE RESULTAT

#### 3-1- VENTILATION DU CHIFFRE D'AFFAIRES PAR SECTEUR D'ACTIVITE

Le chiffre d'affaires de l'exercice peut s'analyser ainsi:

Travaux Publics	131 294 616
-----------------	-------------

#### 3-2- REPARTITION DU CHIFFRE D'AFFAIRES PAR ZONE GEOGRAPHIQUE

Les ventes ont été réalisées sur les marchés géographiques suivants

France	131 294 616
--------	-------------

Les contrats dont la durée d'exécution s'étend sur plusieurs exercices sont comptabilisés selon la méthode de l'avancement en conformité avec les point 1-3

#### 3-3- TRANSFERTS DE CHARGE

Remboursement frais de formation	45 101
Remboursements indemnités SS	243 389
Remboursements assurances	1 449 435
Remboursements avantages en nature	199 455
Remboursements indemnités prévoyances	147 339
Remboursements aide embauche jeunes	50 384
Remboursements aide apprentissage	67 350
Rétrocessions salaires + charges	351
Transfert charges mécénat	42 738
Total	2 245 540

#### 3-4- OPERATIONS EN COMMUN

Resultats 2021 des Sociétés en Participation rattachées	0
---------------------------------------------------------	---

#### 3-5- RESULTAT EXCEPTIONNEL 447 645

##### Produits

Produits Exceptionnels / Opérations Gestion	6 202
Opérations sur exercices antérieurs	0
Cessions immobilisations	
corporelles	151 409
financières	0
Reprise sur provision risques	55 000
Reprise sur provision risques sociaux	0
Reprise sur pénalités marché	78 940
Autres produits exceptionnels	0
Total	291 551

**Charges**

Valeurs Residuelles / cessions immobilisations	
corporelles	76 172
financieres	
Vnc sur mali fusion corporel	
Valeurs Residuelles/rebutis immobilisations	27 116
Charges de Restructuration	315 113
Sinistre Assurances	
Charges / Site ferme	11 236
Rappel impôts	119 180
Abandon de créances	
Charges exceptionnelles diverses	
Penalités et bases redressement fiscal	
Penalités, amendes fiscales	10 379
Penalités marché	180 000
Litiges sociaux	
<b>Total</b>	<b>739 196</b>

**3-6- VENTILATION DE L'IMPOT SUR LES BENEFICES DE L'EXERCICE**

La ventilation est la suivante

	AVANT IMPOT	IMPOT	APRES IMPOT
Résultat courant	4 082 060	968 940	3 113 120
Résultat exceptionnel	447 645	117 403	330 242
Credit Impôts & I S	39 405		39 405
Participation, intéressement	695 838	184 397	511 441
Déficit transféré à la tête de l'intégration fiscale		394 624	394 624
<b>Total</b>	<b>2 977 982</b>	<b>-272 516</b>	<b>2 705 466</b>

A l'inverse, les décalages temporaires existant entre l'assiette de l'impôt sur les bénéfices et certaines charges comptables occasionneraient un allègement de la dette future d'impôt de **239013.04 Euros**

Conformément à l'option prise le 21 décembre 1993, notre société est soumise au régime fiscal des groupes de sociétés tête de groupe S.A. CHARIER, 87-89, rue Louis Pasteur à MONTOIR DE BRETAGNE. L'impôt société comptabilisé dans l'exercice correspond à l'impôt dû sur notre propre résultat, comme en l'absence d'option pour l'intégration.

**3-7** La rémunération des organes de direction et d'administration n'est pas fournie car cela conduirait indirectement à donner une rémunération individuelle.

**3-8** les effectifs moyens se répartissent de la façon suivante

Cadres	84
Agents de Maîtrise et Technique	130
ouvriers	327
Personnel Extérieur	541

**NOTE 4- AUTRES**

**4-1- ENGAGEMENTS FINANCIERS**

**Engagements donnés :**

Effets escomptes non échus	
Caution bancaire / chantiers Travaux Publics	<b>28 705 K€</b>
Caution / garanties financières de carrières	

**Engagements reçus :**

Caution sous traitants 0

**Autres engagements :**

NEANT

Emprunts et dettes auprès d'établissement de crédit

Échéances à moins d 1 an 388 562  
Échéances de plus d 1 an à moins de 5 ans 821 396  
Échéances à plus de 5 ans 0

1 209 958

**Engagements en matière de retraite :**

En application de la convention collective en vigueur, nous distinguons 2 cas

- Ouvriers : l'indemnité de départ en retraite est versée par la Caisse de Retraite  
Cadres, Agents de maîtrise, Employés : L'entreprise est tenue de verser aux salariés partant en retraite une indemnité

Ces engagements sont évalués à la clôture de l'exercice à 1 187 036 euros ils ont été comptabilisés au bilan, sous forme de provisions. A compter du 01-01-2014, la variation de la provision résultant de l'évolution du taux IBOXX est comptabilisée dans le résultat financier, soit

- Dotation exploitation	175 216
Reprise exploitation	118 328
- Dotation financière	0
- Reprise financière	115 070

Suite à la LFSSS pour 2009, l'entreprise a abandonné la stratégie de mise en retraite par l'employeur et a opté pour l'option de départ volontaire du salarié. Les charges patronales sont désormais provisionnées

La méthode d'évaluation est fondée sur le calcul de l'indemnité théorique due pour chaque salarié, pondérée d'un coefficient représentatif de la probabilité de présence du salarié dans l'entreprise à l'âge de la retraite. Elle s'appuie sur la législation sociale, l'âge des salariés, leur ancienneté dans l'entreprise, leur rémunération actuelle. Elle doit aussi s'appuyer sur la nécessité d'intégrer dans le calcul des engagements de retraite le nombre de trimestres validés par chaque salarié avant son entrée dans l'entreprise.

Conformément à la recommandation 2003R 01 du CNC et à la norme IAS 19, la méthode d'évaluation est fondée sur le calcul de l'indemnité théorique due pour chaque salarié, en tenant compte des paramètres suivants

Table convention collective de l'entreprise : FNTP  
Age de départ : 60-67 ans en fonction de la date de naissance  
La rémunération actuelle du salarié  
Table profil de carrière : 1%  
Taux d'actualisation : 0,98 % (2020 IBOXX 0,34 %)  
Taux d'inflation : 0  
Table turnover : Fort  
Table de mortalité : INSEE 2014  
Taux de charges patronales : 49 %

**Engagements : médailles du travail**

Ces engagements ont été comptabilisés au bilan, sous forme de provision. Ils sont évalués à la clôture de l'exercice à 206 765 euros.

A compter du 01-01-2014, la variation de la provision résultant de l'évolution du taux IBOXX est comptabilisée dans le résultat financier, soit

- Dotation exploitation	0
- Reprise exploitation	6 324
Dotation financière	0
- Reprise financière	9 572

Conformément à la recommandation ANC n° 2013-02, la méthode d'évaluation est fondée sur le calcul de l'indemnité théorique due pour chaque salarié, en tenant compte des paramètres suivants

Table profil de carrière : 1%  
Table taux de rendement : 0,98% (2020 0,34 %)  
Taux d'inflation : 0  
Turn Over Fort : Cadres et Etam = CCN TP  
Turn Over Fort : Ouvrier = CCN TP



**KPMG S.A.**  
7 boulevard Albert Einstein  
BP 41125  
44311 NANTES Cedex 3  
France

Téléphone : +33 (0)02 28 24 10 10  
Télécopie : +33 (0)02 28 24 10 11  
Site internet : [www.kpmg.fr](http://www.kpmg.fr)

# CHARIER TP S.A.S.

## **Rapport du commissaire aux comptes sur les comptes annuels**

Exercice clos le 31 décembre 2021

CHARIER TP S.A.S.

87-89 rue Louis Pasteur - 44550 Montoir de Bretagne

*Ce rapport contient 27 pages*

Référence : SB-222-17

KPMG S.A.,  
société française membre du réseau KPMG  
constitué de cabinets indépendants adhérents de  
KPMG International Limited, une société de droit anglais  
(« private company limited by guarantee »).

Société anonyme d'expertise  
comptable et de commissariat  
aux comptes à directoire et  
conseil de surveillance  
Inscrite au Tableau de l'Ordre  
à Paris sous le n° 14-30080101  
et à la Compagnie Régionale  
des Commissaires aux Comptes  
de Versailles et du Centre

Siège social :  
KPMG S.A.  
Tour Egho  
2 avenue Gambetta  
92086 Paris la Défense Cedex  
Capital : 5 497 100 €.  
Code APE 6920Z  
775 726 417 R.C.S. Nanterre  
TVA Union Européenne  
FR 77 775 726 417



**KPMG S.A.**  
7 boulevard Albert Einstein  
BP 41125  
44311 NANTES Cedex 3  
France

Téléphone : +33 (0)02 28 24 10 10  
Télécopie : +33 (0)02 28 24 10 11  
Site internet : [www.kpmg.fr](http://www.kpmg.fr)

## **CHARIER TP S.A.S.**

Siège social : 87-89 rue Louis Pasteur - 44550 Montoir de Bretagne  
Capital social : € 1 453 900

### **Rapport du commissaire aux comptes sur les comptes annuels**

Exercice clos le 31 décembre 2021

A la collectivité des associés de la société CHARIER TP S.A.S.,

#### **Opinion**

En exécution de la mission qui nous a été confiée par la collectivité des associés, nous avons effectué l'audit des comptes annuels de la société CHARIER TP S.A.S. relatifs à l'exercice clos le 31 décembre 2021, tels qu'ils sont joints au présent rapport.

Nous certifions que les comptes annuels sont, au regard des règles et principes comptables français, réguliers et sincères et donnent une image fidèle du résultat des opérations de l'exercice écoulé ainsi que de la situation financière et du patrimoine de la société à la fin de cet exercice.

#### **Fondement de l'opinion**

##### ***Référentiel d'audit***

Nous avons effectué notre audit selon les normes d'exercice professionnel applicables en France. Nous estimons que les éléments que nous avons collectés sont suffisants et appropriés pour fonder notre opinion.

Les responsabilités qui nous incombent en vertu de ces normes sont indiquées dans la partie « Responsabilités du commissaire aux comptes relatives à l'audit des comptes annuels » du présent rapport.

##### ***Indépendance***

Nous avons réalisé notre mission d'audit dans le respect des règles d'indépendance prévues par le code de commerce et par le code de déontologie de la profession de commissaire aux comptes, sur la période du 1<sup>er</sup> janvier 2021 à la date d'émission de notre rapport.

#### **Justification des appréciations**

La crise mondiale liée à la pandémie de Covid-19 crée des conditions particulières pour la préparation et l'audit des comptes de cet exercice. En effet, cette crise et les mesures exceptionnelles prises dans le cadre de l'état d'urgence sanitaire induisent de multiples

conséquences pour les entreprises, particulièrement sur leur activité et leur financement, ainsi que des incertitudes accrues sur leurs perspectives d'avenir. Certaines de ces mesures, telles que les restrictions de déplacement et le travail à distance, ont également eu une incidence sur l'organisation interne des entreprises et sur les modalités de mise en œuvre des audits.

C'est dans ce contexte complexe et évolutif que, en application des dispositions des articles L.823-9 et R.823-7 du code de commerce relatives à la justification de nos appréciations, nous portons à votre connaissance les appréciations suivantes qui, selon notre jugement professionnel, ont été les plus importantes pour l'audit des comptes annuels de l'exercice.

Les appréciations ainsi portées s'inscrivent dans le contexte de l'audit des comptes annuels pris dans leur ensemble et de la formation de notre opinion exprimée ci-avant. Nous n'exprimons pas d'opinion sur des éléments de ces comptes annuels pris isolément.

#### **Méthode à l'avancement**

Votre société constate les résultats sur les contrats à long terme selon les modalités décrites dans la note 1-3 « Comptabilisation des ventes » de l'annexe. Ces résultats sont dépendants des estimations à terminaison réalisées par les chargés d'affaires sous le contrôle de la direction générale.

Sur la base des informations qui nous ont été communiquées, nos travaux ont consisté notamment à apprécier les données et les hypothèses sur lesquelles se fondent les évaluations des résultats à terminaison de ces contrats, à revoir les calculs effectués par la société, à comparer les évaluations des résultats à terminaison des périodes précédentes avec les réalisations correspondantes et à examiner les procédures d'approbation de ces estimations par la direction générale.

Dans le cadre de nos appréciations, nous avons vérifié le caractère raisonnable de ces estimations.

Comme indiqué dans la note 1-3 « Comptabilisation des ventes » de l'annexe, ces estimations reposent sur des hypothèses qui ont par nature un caractère incertain, les réalisations étant susceptibles de différer parfois de manière significative des données prévisionnelles utilisées.

#### **Vérifications spécifiques**

Nous avons également procédé, conformément aux normes d'exercice professionnel applicables en France, aux vérifications spécifiques prévues par les textes légaux et réglementaires.

Nous n'avons pas d'observation à formuler sur la sincérité et la concordance avec les comptes annuels des informations données dans le rapport de gestion du président et dans les autres documents sur la situation financière et les comptes annuels adressés aux associés.

En application de la loi, nous vous signalons que les informations relatives aux délais de paiement prévues à l'article D. 441-6 du code de commerce ne sont pas mentionnées dans le rapport de gestion. En conséquence, nous ne pouvons attester de leur sincérité et de leur concordance avec les comptes annuels.

### **Responsabilités de la direction et des personnes constituant le gouvernement d'entreprise relatives aux comptes annuels**

Il appartient à la direction d'établir des comptes annuels présentant une image fidèle conformément aux règles et principes comptables français ainsi que de mettre en place le contrôle interne qu'elle estime nécessaire à l'établissement de comptes annuels ne comportant pas d'anomalies significatives, que celles-ci proviennent de fraudes ou résultent d'erreurs.

Lors de l'établissement des comptes annuels, il incombe à la direction d'évaluer la capacité de la société à poursuivre son exploitation, de présenter dans ces comptes, le cas échéant, les informations nécessaires relatives à la continuité d'exploitation et d'appliquer la convention comptable de continuité d'exploitation, sauf s'il est prévu de liquider la société ou de cesser son activité.

Les comptes annuels ont été arrêtés par le Président.

### **Responsabilités du commissaire aux comptes relatives à l'audit des comptes annuels**

Il nous appartient d'établir un rapport sur les comptes annuels. Notre objectif est d'obtenir l'assurance raisonnable que les comptes annuels pris dans leur ensemble ne comportent pas d'anomalies significatives. L'assurance raisonnable correspond à un niveau élevé d'assurance, sans toutefois garantir qu'un audit réalisé conformément aux normes d'exercice professionnel permet de systématiquement détecter toute anomalie significative. Les anomalies peuvent provenir de fraudes ou résulter d'erreurs et sont considérées comme significatives lorsque l'on peut raisonnablement s'attendre à ce qu'elles puissent, prises individuellement ou en cumulé, influencer les décisions économiques que les utilisateurs des comptes prennent en se fondant sur ceux-ci.

Comme précisé par l'article L.823-10-1 du code de commerce, notre mission de certification des comptes ne consiste pas à garantir la viabilité ou la qualité de la gestion de votre société.


Dans le cadre d'un audit réalisé conformément aux normes d'exercice professionnel applicables en France, le commissaire aux comptes exerce son jugement professionnel tout au long de cet audit. En outre :

- il identifie et évalue les risques que les comptes annuels comportent des anomalies significatives, que celles-ci proviennent de fraudes ou résultent d'erreurs, définit et met en œuvre des procédures d'audit face à ces risques, et recueille des éléments qu'il estime suffisants et appropriés pour fonder son opinion. Le risque de non-détection d'une anomalie significative provenant d'une fraude est plus élevé que celui d'une anomalie significative résultant d'une erreur, car la fraude peut impliquer la collusion, la falsification, les omissions volontaires, les fausses déclarations ou le contournement du contrôle interne ;
- il prend connaissance du contrôle interne pertinent pour l'audit afin de définir des procédures d'audit appropriées en la circonstance, et non dans le but d'exprimer une opinion sur l'efficacité du contrôle interne ;

- il apprécie le caractère approprié des méthodes comptables retenues et le caractère raisonnable des estimations comptables faites par la direction, ainsi que les informations les concernant fournies dans les comptes annuels ;
- il apprécie le caractère approprié de l'application par la direction de la convention comptable de continuité d'exploitation et, selon les éléments collectés, l'existence ou non d'une incertitude significative liée à des événements ou à des circonstances susceptibles de mettre en cause la capacité de la société à poursuivre son exploitation. Cette appréciation s'appuie sur les éléments collectés jusqu'à la date de son rapport, étant toutefois rappelé que des circonstances ou événements ultérieurs pourraient mettre en cause la continuité d'exploitation. S'il conclut à l'existence d'une incertitude significative, il attire l'attention des lecteurs de son rapport sur les informations fournies dans les comptes annuels au sujet de cette incertitude ou, si ces informations ne sont pas fournies ou ne sont pas pertinentes, il formule une certification avec réserve ou un refus de certifier ;
- il apprécie la présentation d'ensemble des comptes annuels et évalue si les comptes annuels reflètent les opérations et événements sous-jacents de manière à en donner une image fidèle.

Nantes, le 1er avril 2022

KPMG S.A.



Stéphane Baron  
*Commissaire aux comptes*

**Bilan Actif**

RUBRIQUES	BRUT	Amortissements	Net (N) 31/12/2021	Net (N-1) 31/12/2020
<b>CAPITAL SOUSCRIT NON APPELÉ</b>				
<b>IMMOBILISATIONS INCORPORELLES</b>				
Frais d'établissement				
Frais de développement				
Concession, brevets et droits similaires	234 126	216 502	17 624	25 185
Fonds commercial	226 465	106 465	120 000	120 000
Autres immobilisations incorporelles	2 429 915	427 852	2 002 064	2 005 319
Avances et acomptes sur immobilisations incorporelles				
<b>TOTAL Immobilisations incorporelles :</b>	<b>2 890 506</b>	<b>750 818</b>	<b>2 139 687</b>	<b>2 150 504</b>
<b>IMMOBILISATIONS CORPORELLES</b>				
Terrains	134 764		134 764	134 764
Constructions	250 034	107 109	142 925	163 091
Installations techniques, matériel et outillage industriel	41 353 788	29 651 860	11 701 928	11 301 142
Autres immobilisations corporelles	19 232 344	14 999 934	4 232 410	4 587 674
Immobilisations en cours	543 011		543 011	336 252
Avances et acomptes				6 990
<b>TOTAL immobilisations corporelles :</b>	<b>61 513 940</b>	<b>44 758 903</b>	<b>16 755 037</b>	<b>16 529 914</b>
<b>IMMOBILISATIONS FINANCIÈRES</b>				
Participations évaluées par mise en équivalence				
Autres participations	2 216 108		2 216 108	2 216 108
Créances rattachées à des participations				
Autres titres immobilisés	83	38	46	56
Prêts				
Autres immobilisations financières	122 743		122 743	109 638
<b>TOTAL Immobilisations financières :</b>	<b>2 338 935</b>	<b>38</b>	<b>2 338 897</b>	<b>2 325 802</b>
<b>ACTIF IMMOBILISÉ</b>	<b>66 743 380</b>	<b>45 509 759</b>	<b>21 233 622</b>	<b>21 006 219</b>
<b>STOCKS ET EN-COURS</b>				
Matières premières et approvisionnement	490 315		490 315	346 496
Stocks d'en-cours de production de biens				
Stocks d'en-cours production de services				
Stocks produits intermédiaires et finis	109 753		109 753	139 285
Stocks de marchandises	72 041		72 041	64 936
<b>TOTAL stocks et en-cours :</b>	<b>672 110</b>		<b>672 110</b>	<b>550 716</b>
<b>CRÉANCES</b>				
Avances, acomptes versés sur commandes				16 000
Créances clients et comptes rattachés	19 041 163	293 825	18 747 339	23 137 764
Autres créances	11 058 809		11 058 809	7 688 252
Capital souscrit et appelé, non versé				
<b>TOTAL créances :</b>	<b>30 099 972</b>	<b>293 825</b>	<b>29 806 147</b>	<b>30 842 016</b>
<b>DISPONIBILITÉS ET DIVERS</b>				
Valeurs mobilières de placement				
Disponibilités	2 648 086		2 648 086	1 459 946
Charges constatées d'avance	130 997		130 997	149 034
<b>TOTAL disponibilités et divers :</b>	<b>2 779 083</b>		<b>2 779 083</b>	<b>1 608 980</b>
<b>ACTIF CIRCULANT</b>	<b>33 551 164</b>	<b>293 825</b>	<b>33 257 340</b>	<b>33 001 712</b>
Frais d'émission d'emprunts à étaler				
Primes remboursement des obligations				
Écarts de conversion actif				
<b>TOTAL GÉNÉRAL</b>	<b>100 294 545</b>	<b>45 803 583</b>	<b>54 490 962</b>	<b>54 007 932</b>

## Bilan Passif

RUBRIQUES	Net (N) 31/12/2021	Net (N-1) 31/12/2020
<b>SITUATION NETTE</b>		
Capital social ou individuel dont versé	1 453 900	1 453 900
Primes d'émission, de fusion, d'apport, ...		
Écarts de réévaluation dont écart d'équivalence		
Réserve légale	145 390	
Réserves statutaires ou contractuelles		
Réserves réglementées	38 262	38 262
Autres réserves	1 134 210	
Report à nouveau		
<b>Résultat de l'exercice</b>	<b>2 705 466</b>	<b>1 279 600</b>
<b>TOTAL situation nette :</b>	<b>5 477 227</b>	<b>2 771 762</b>
<b>SUBVENTIONS D'INVESTISSEMENT</b>		
<b>PROVISIONS RÉGLEMENTÉES</b>		
<b>CAPITAUX PROPRES</b>	<b>5 477 227</b>	<b>2 771 762</b>
Produits des émissions de titres participatifs		
Avances conditionnées		
<b>AUTRES FONDS PROPRES</b>		
Provisions pour risques	1 145 202	1 517 394
Provisions pour charges	1 638 915	1 821 215
<b>PROVISIONS POUR RISQUES ET CHARGES</b>	<b>2 784 117</b>	<b>3 338 609</b>
<b>DETTES FINANCIÈRES</b>		
Emprunts obligataires convertibles		
Autres emprunts obligataires		
Emprunts et dettes auprès des établissements de crédit	1 223 422	2 503 172
Emprunts et dettes financières divers	2 242 210	1 557 385
<b>TOTAL dettes financières :</b>	<b>3 465 632</b>	<b>4 060 556</b>
<b>AVANCES ET ACOMPTES RECUS SUR COMMANDES EN COURS</b>	<b>2 382 110</b>	<b>2 750 632</b>
<b>DETTES DIVERSES</b>		
Dettes fournisseurs et comptes rattachés	18 481 420	17 678 611
Dettes fiscales et sociales	10 627 227	10 876 784
Dettes sur immobilisations et comptes rattachés	1 823 724	431 880
Autres dettes	361 559	117 905
<b>TOTAL dettes diverses :</b>	<b>31 293 929</b>	<b>29 105 181</b>
<b>PRODUITS CONSTATÉS D'AVANCE</b>	<b>9 087 946</b>	<b>11 981 191</b>
<b>DETTES</b>	<b>46 229 617</b>	<b>47 897 561</b>
Ecarts de conversion passif		
<b>TOTAL GÉNÉRAL</b>	<b>54 490 962</b>	<b>54 007 932</b>

**Compte de Résultat (Première Partie)**

<b>RUBRIQUES</b>	<b>France</b>	<b>Export</b>	<b>Net (N) 31/12/2021</b>	<b>Net (N-1) 31/12/2020</b>
Ventes de marchandises	294 434		294 434	256 206
Production vendue de biens	5 673 465		5 673 465	4 297 260
Production vendue de services	125 326 717		125 326 717	121 975 600
<b>Chiffres d'affaires nets</b>	<b>131 294 616</b>		<b>131 294 616</b>	<b>126 529 067</b>
Production stockée			(29 532)	(36 648)
Production immobilisée			20 986	57 342
Subventions d'exploitation			4 000	
Reprises sur amortissements et provisions, transfert de charges			3 247 768	1 649 440
Autres produits			1 636 763	821 625
<b>PRODUITS D'EXPLOITATION</b>			<b>136 174 603</b>	<b>129 020 826</b>
<b>CHARGES EXTERNES</b>				
Achats de marchandises [et droits de douane]			484 250	432 102
Variation de stock de marchandises			(7 106)	3 899
Achats de matières premières et autres approvisionnements			32 636 180	28 267 132
Variation de stock [matières premières et approvisionnements]			(143 819)	(38 766)
Autres achats et charges externes			65 811 675	65 357 004
<b>TOTAL charges externes :</b>			<b>98 781 180</b>	<b>94 021 371</b>
<b>IMPOTS, TAXES ET VERSEMENTS ASSIMILÉS</b>			1 014 469	1 307 036
<b>CHARGES DE PERSONNEL</b>				
Salaires et traitements			17 260 417	16 265 624
Charges sociales			10 005 590	9 669 204
<b>TOTAL charges de personnel :</b>			<b>27 266 007</b>	<b>25 934 829</b>
<b>DOTATIONS D'EXPLOITATION</b>				
Dotations aux amortissements sur immobilisations			4 080 892	4 037 927
Dotations aux provisions sur immobilisations				
Dotations aux provisions sur actif circulant			99 836	148 657
Dotations aux provisions pour risques et charges			691 192	1 007 916
<b>TOTAL dotations d'exploitation :</b>			<b>4 871 919</b>	<b>5 194 499</b>
<b>AUTRES CHARGES D'EXPLOITATION</b>			181 001	445 802
<b>CHARGES D'EXPLOITATION</b>			<b>132 114 577</b>	<b>126 903 537</b>
<b>RÉSULTAT D'EXPLOITATION</b>			<b>4 060 026</b>	<b>2 117 288</b>

## Compte de Résultat (Seconde Partie)

Période du 01/01/21 au 31/12/21

RUBRIQUES	Net (N) 31/12/2021	Net (N-1) 31/12/2020
<b>RÉSULTAT D'EXPLOITATION</b>	<b>4 060 026</b>	<b>2 117 288</b>
Bénéfice attribué ou perte transférée		
Perte supportée ou bénéfice transféré		
<b>PRODUITS FINANCIERS</b>		
Produits financiers de participation	94 358	110 627
Produits des autres valeurs mobilières et créances de l'actif immobilisé		
Autres intérêts et produits assimilés	42 347	18 945
Reprises sur provisions et transferts de charges	124 642	
Différences positives de change		
Produits nets sur cessions de valeurs mobilières de placement		
	<b>261 346</b>	<b>129 572</b>
<b>CHARGES FINANCIÈRES</b>		
Dotations financières aux amortissements et provisions		83 377
Intérêts et charges assimilées	239 312	133 908
Différences négatives de change		
Charges nettes sur cessions de valeurs mobilières de placement		
	<b>239 312</b>	<b>217 285</b>
<b>RÉSULTAT FINANCIER</b>	<b>22 034</b>	<b>(87 713)</b>
<b>RÉSULTAT COURANT AVANT IMPOTS</b>	<b>4 082 060</b>	<b>2 029 575</b>
<b>PRODUITS EXCEPTIONNELS</b>		
Produits exceptionnels sur opérations de gestion	6 202	3 915
Produits exceptionnels sur opérations en capital	151 409	5 778
Reprises sur provisions et transferts de charges	133 940	19 224
	<b>291 551</b>	<b>28 916</b>
<b>CHARGES EXCEPTIONNELLES</b>		
Charges exceptionnelles sur opérations de gestion	625 908	335 937
Charges exceptionnelles sur opérations en capital	86 172	391
Dotations exceptionnelles aux amortissements et provisions	27 116	125 809
	<b>739 196</b>	<b>462 137</b>
<b>RÉSULTAT EXCEPTIONNEL</b>	<b>(447 645)</b>	<b>(433 220)</b>
Participation des salariés aux résultats de l'entreprise	695 838	347 142
Impôts sur les bénéfices	233 111	(30 387)
<b>TOTAL DES PRODUITS</b>	<b>136 727 500</b>	<b>129 179 314</b>
<b>TOTAL DES CHARGES</b>	<b>134 022 034</b>	<b>127 899 714</b>
<b>BÉNÉFICE OU PERTE</b>	<b>2 705 466</b>	<b>1 279 600</b>

**BILAN au 31 -12 2021**

**ANNEXE**

Annexe au bilan et au compte de résultat de l'exercice clos le 31 Décembre 2021 (**En Euros**)  
d'une durée de **12 mois**.

## **FAITS MAJEURS de L'EXERCICE**

Compte tenu de la crise sanitaire du Coronavirus COVID-19 affectant la communauté nationale et internationale, les effets de la sous activité de la société et les coûts relatifs aux équipements de protection des salariés ont été maîtrisés et n'ont pas remis en cause la continuité d'exploitation de la Société.

## **EVENEMENTS POST CLOTURE**

### **EVOLUTION PREVISIBLE & PERSPECTIVES D'AVENIR**

L'évolution de la crise sanitaire du CORONAVIRUS COVID-19 est susceptible d'impacter de nouveau le résultat d'exploitation de la société sur l'année 2022 en fonction des mesures gouvernementales qui pourraient être prises et qui impliqueraient une sous-activité ou une absence d'activité économique de la Société.

### **PRINCIPAUX RISQUES ET INCERTITUDES**

Le résultat d'exploitation de la Société pourrait être impacté par l'évolution de la pandémie de Coronavirus COVID-19. La société est attentive à l'évolution de la crise sanitaire et adapte en fonction de cette évolution ses protocoles sanitaires internes. Elle privilégie le télétravail et la poursuite de l'activité tout en mettant à disposition de son personnel des matériels de protection adaptés leur permettant de travailler en toute sécurité et d'éviter la propagation du virus.

## **NOTE 1 - PRINCIPES et METHODES COMPTABLES**

### **1.1 - PRINCIPES GENERAUX**

Les comptes annuels ont été arrêtés conformément aux dispositions du Code de Commerce et du règlement ANC 2014-03 relatif au plan comptable général.

Les conventions générales comptables ont été appliquées dans le respect du principe de prudence, conformément aux hypothèses de base : continuité de l'exploitation, permanence des méthodes comptables d'un exercice à l'autre, indépendance des exercices, en application des règles générales d'établissement et de présentation des comptes annuels.

### **1.2 - PRINCIPES COMPTABLES RETENUS**

#### **1-2-1-Immobilisations incorporelles**

Les immobilisations incorporelles comprennent le poste "concessions, brevets et droits similaires" constitué de logiciels informatiques amortis linéairement sur une durée de 1 an, les fonds commerciaux et malis techniques affectés au fonds de commerce.

En application des dispositions de l'article 214-3 du PCG, nous avons estimé que nos fonds commerciaux n'ont

pas de durée de vie limitée et, qu'à ce titre, ils ne sont pas amortis.

Conformément au règlement ANC 2015-06, ils sont soumis à un test de dépréciation annuel pouvant entraîner une dépréciation irréversible. Ce test est basé sur la méthode des cash-flow futurs.

	AN	Augmentation	Diminution	Fin de période	Valeur nette comptable hors amortissement
Fonds Commerce	90 000	0	0	90 000	136 465
Mali de Fusion	273 000	0	0	273 000	1 996 216

## 1-2-2-Immobilisations corporelles

Les immobilisations corporelles sont évaluées à leur coût d'acquisition. Ces éléments n'ont pas fait l'objet d'une ré-évaluation libre ou légale.

Les amortissements pour dépréciation sont calculés en fonction des règles fiscales selon le mode linéaire. Ils sont considérés comme correspondant aux amortissements économiquement justifiés.

Durées d'amortissement :

	Neuf	Occasion
Terrain	NA	
Constructions	20	
Structure générale	20	
Electricité, Plomberie, Chauffage	15	
Couverture, étanchéité	15	
Aménagements, agencements constructions	10	
Matériel de terrassement, répandage, compactage	De 5 à 10 ans	De 3 à 5 ans
Matériel de fabrication matériaux	De 8 à 12 ans	De 3 à 5 ans
Matériel énergie, pompes, perforation	De 4 à 10 ans	De 3 à 5 ans
Matériel divers	5	3
Matériel fabrication matériaux mobiles	8	3
Installations générales, agencements divers	5	3
Matériel de transport	De 5 à 10 ans	De 3 à 5 ans
Matériel de bureau et informatique	4	3
Mobilier de bureau	6 2/3	3

## 1-2-3-Immobilisations financières

Les immobilisations financières et les autres titres immobilisés sont évalués à leur coût d'acquisition. Une provision pour dépréciation est constituée lorsque la valeur actuelle, à la clôture de l'exercice, est inférieure à la valeur d'acquisition.

Les dépôts et cautionnements figurant dans le poste "autres immobilisations financières" ont été évalués à leur valeur nominale.

## 1-2-4-Stocks et travaux en cours

**Stocks de produits achetés :**

Les stocks de marchandises et ou de matières premières sont évalués selon la méthode premier entré premier sorti.

#### **Stocks fabriqués par l'entreprise :**

Le coût de production des biens en stock ne pouvant être déterminé par application des règles générales, la méthode suivante a été utilisée :

les biens en stocks ont été évalués en appliquant un abattement sur le prix de vente à la date du bilan, cet abattement correspond aux frais généraux y compris frais financiers, administratifs et commerciaux.

Si le stock avait été calculé en prix de revient, l'impact de la variation des stocks entre 2020 et 2021 ne serait pas significatif.

### **1-2-5 Créances & Dettes**

Les créances et dettes ont été évaluées pour leur valeur nominale. Les créances font l'objet d'une appréciation au cas par cas : elles sont éventuellement dépréciées par voie de provisions pour tenir compte des difficultés de recouvrement auxquelles elles sont susceptibles de donner lieu.

Sur cet exercice, la comptabilisation de la dette ou la créance d'impôt sur les sociétés vis-à-vis de la société tête d'intégration fiscale est comptabilisée dans le poste Autres créances -débiteur divers ou autres dettes";

### **1-2-6- Disponibilités et concours bancaires courants**

Les liquidités disponibles en caisse ou en banque ont été évaluées pour leur valeur nominale.

### **1-2-7 Provisions pour risques et charges**

Conformément aux dispositions du Plan Comptable Général, les provisions pour risques et charges sont constituées de manière à prendre en compte les obligations de la société à l'égard de tiers, dont il est probable ou certain qu'elles provoqueront une sortie de ressources au bénéfice de ce tiers, sans contrepartie ou moins équivalente, et dont l'échéance ou le montant ne sont pas fixés de façon précise.

Elles sont évaluées pour le montant correspondant à la meilleure estimation de la sortie de ressources nécessaires à l'extinction de l'obligation en tenant compte des informations disponibles et le cas échéant après consultation des experts et conseils de l'entreprise.

## **1-3 -COMPTABILISATION DES VENTES**

Les contrats dont la durée d'exécution s'étend sur plusieurs exercices sont comptabilisés selon la méthode de l'avancement.

Le pourcentage retenu est le rapport entre le coût des travaux et services exécutés à la date de la clôture et le total prévisionnel des coûts d'exécution du contrat.

La différence entre le chiffre d'affaires avancé et le chiffre d'affaires facturé est comptabilisée par le biais de factures à établir (cas où la différence est positive) ou en produits constatés d'avance (cas où la différence est négative).

Les pertes probables sont provisionnées pour leur totalité en pertes à terminaison sur la base de la meilleure estimation des restants à faire du management à la date d'établissement des états financiers, sans préjuger d'éventuels travaux complémentaires non encore identifiés à la date de clôture de l'exercice.

## **1-4 -CHARGES A REPARTIR**      NEANT

### **1-5 - COMPTABILISATION DES OPERATIONS EN COMMUN**

Pour la réalisation de certains chantiers, la société CHARIER TP est amenée à s'associer à d'autres entreprises dans le cadre de sociétés en participation (SEP).

La méthode retenue pour la comptabilisation des quotes-parts de résultat lui revenant est la suivante :

- comptabilité autonome de la SEP ;
- prestations de CHARIER TP Nord à la SEP : annulation du chiffre d'affaires ;
- intégration des comptes de la SEP chez l'associé par la comptabilisation directe de sa quote-part de chiffre d'affaires compte 704220) et de charges (compte 611001), par un compte 458 "associé SEP".

# Immobilisations

CHARIER TP

Période du 01/01/21 au 31/12/21

Edition du 22/03/22

Devise d'édition

RUBRIQUES	Valeur brute début exercice	Augmentations par réévaluation	Acquisitions apports, création virements
<b>IMMOBILISATIONS INCORPORELLES</b>			
Frais d'établissement et de développement			4 500
Autres immobilisations incorporelles	2 886 865		
<b>TOTAL Immobilisations incorporelles :</b>	<b>2 886 865</b>		<b>4 500</b>
<b>IMMOBILISATIONS CORPORELLES</b>			
Terrains	134 764		
Constructions sur sol propre	87 572		
Constructions sur sol d'autrui			
Constructions installations générales	162 462		
Installations techniques et outillage industriel	41 510 383		3 243 113
Installations générales, agencements et divers	634 687		41 939
Matériel de transport	19 647 172		734 599
Matériel de bureau, informatique et mobilier	1 347 449		65 483
Emballages récupérables et divers			
Immobilisations corporelles en cours	336 252		485 668
Avances et acomptes	6 990		
<b>TOTAL Immobilisations corporelles :</b>	<b>63 867 729</b>		<b>4 570 803</b>
<b>IMMOBILISATIONS FINANCIÈRES</b>			
Participations évaluées par mises en équivalence			
Autres participations	2 216 108		
Autres titres immobilisés	93		
Prêts et autres immobilisations financières	109 638		18 856
<b>TOTAL Immobilisations financières :</b>	<b>2 325 839</b>		<b>18 856</b>
<b>TOTAL GÉNÉRAL</b>	<b>69 080 433</b>		<b>4 594 158</b>

RUBRIQUES	Diminutions par virement	Diminutions par cessions mises hors service	Valeur brute fin d'exercice	Réévaluations légales
<b>IMMOBILISATIONS INCORPORELLES</b>				
Frais d'étab. et de développement				
Autres immobilisations incorporelles		859	2 890 506	
<b>TOTAL immobilisations incorporelles :</b>		<b>859</b>	<b>2 890 506</b>	
<b>IMMOBILISATIONS CORPORELLES</b>				
Terrains			134 764	
Constructions sur sol propre			87 572	
Constructions sur sol d'autrui				
Constructions installations générales			162 462	
Install. techn., matériel et out. industriels		3 399 707	41 353 788	
Inst. générales, agencements et divers			676 626	
Matériel de transport		3 206 082	17 175 689	
Mat. de bureau, informatique et mobil.		32 903	1 380 029	
Emballages récupérables et divers				
Immobilisations corporelles en cours		278 910	543 011	
Avances et acomptes		6 990		
<b>TOTAL immobilisations corporelles :</b>		<b>6 924 592</b>	<b>61 513 940</b>	
<b>IMMOBILISATIONS FINANCIÈRES</b>				
Participations mises en équivalence				
Autres participations			2 216 108	
Autres titres immobilisés		10	83	
Prêts et autres immo. financières		5 750	122 743	
<b>TOTAL immobilisations financières :</b>		<b>5 760</b>	<b>2 338 935</b>	
<b>TOTAL GÉNÉRAL</b>		<b>6 931 211</b>	<b>66 743 380</b>	

## 2-2 Amortissements et Dépréciations

### SITUATIONS ET MOUVEMENTS DE L'EXERCICE

IMMOBILISATIONS AMORTISSABLES	Montant début exercice	Augmentations dotations	Diminutions reprises	Montant fin exercice
<b>IMMOBILISATIONS INCORPORELLES</b>				
Frais d'étab. et de développement.				
Autres immobilisations incorporelles	373 361	15 313	856	387 818
<b>TOTAL immobilisations incorporelles :</b>	<b>373 361</b>	<b>15 313</b>	<b>856</b>	<b>387 818</b>
<b>IMMOBILISATIONS CORPORELLES</b>				
Terrains				
Constructions sur sol propre	29 403	4 379		33 781
Constructions sur sol d'autrui	3 871	1 867		5 738
Constructions installations générales	53 669	13 921		67 590
Installations techn. et outillage industriel	30 209 240	2 910 632	3 468 012	29 651 860
Inst. générales, agencements et divers	482 456	51 760		534 216
Matériel de transport	15 390 750	997 831	3 145 288	13 243 294
Mat. de bureau, informatique et mobil.	1 168 426	85 189	31 192	1 222 424
<b>TOTAL immobilisations corporelles :</b>	<b>47 337 816</b>	<b>4 065 578</b>	<b>6 644 491</b>	<b>44 758 903</b>
<b>TOTAL GÉNÉRAL</b>	<b>47 711 177</b>	<b>4 080 892</b>	<b>6 645 347</b>	<b>45 146 721</b>

### SITUATIONS ET MOUVEMENTS DE L'EXERCICE

IMMOBILISATIONS DEPRECIEES	Montant début exercice	Augmentations dotations	Diminutions reprises	Montant fin exercice
<b>IMMOBILISATIONS INCORPORELLES</b>				
Frais d'établissement et de développement				
Autres immobilisations incorporelles	363 000			363 000
<b>TOTAL immobilisations incorporelles :</b>	<b>363 000</b>			<b>363 000</b>
<b>IMMOBILISATIONS CORPORELLES</b>				
Terrains				
Constructions sur sol propre				
Constructions sur sol d'autrui				
Constructions installations générales				
Inst techniques et outillage industriel				
Inst. générales, agencements et divers				
Matériel de transport				
Matériel de bureau, informatique et mobilier				
<b>TOTAL immobilisations corporelles :</b>				
<b>IMMOBILISATIONS FINANCIERES</b>				
Titres de Participations				
Autres immobilisations financières	38			38
<b>TOTAL immobilisations financières :</b>	<b>38</b>			<b>38</b>
<b>TOTAL GÉNÉRAL</b>	<b>363 038</b>			<b>363 038</b>

**2-2-1 Crédit-Bail**

<b>RUBRIQUES</b>	<b>Terrains</b>	<b>Constructions</b>	<b>Installations matériel outillage</b>	<b>Autres</b>	<b>Total</b>
Valeur d'origine			482 000		482 000
Amortissements :					
- cumuls exercices antérieurs			262 455		262 455
- dotations de l'exercice			60 325		60 325
<b>TOTAL</b>			<b>159 220</b>		<b>159 220</b>
<b>REDEVANCES PAYÉES :</b>					
- cumuls exercices antérieurs			282 243		282 243
- dotations de l'exercice			63 900		63 900
<b>TOTAL</b>			<b>346 142</b>		<b>346 142</b>
<b>REDEV. RESTANT À PAYER :</b>					
- à un an au plus			63 900		63 900
- à plus d'un an et cinq ans au plus			37 275		37 275
- à plus de cinq ans					
<b>TOTAL</b>			<b>101 175</b>		<b>101 175</b>
<b>VALEUR RÉSIDUELLE</b>					
- à un an au plus					
- à plus d'un an et cinq ans au plus			48 260		48 260
- à plus de cinq ans					
<b>TOTAL</b>			<b>48 260</b>		<b>48 260</b>
Mont. pris en charge dans l'exercice			3 575		3 575
Rappel : Redevance de crédit bail					63 900

## 2-2-2 TABLEAU des FILIALES et PARTICIPATIONS

En Euros

S	QUOTE-PART DU CAPITAL DETENUE EN %	VALEUR COMPTABLE DES TITRES DETENUS		PRETS ET AVANCES CONSENTIS PAR SOCIETE ET NON ENCORE REMBOURSE	MONTANT DES CAUTIONS ET AVALS DONNES PAR LA SOCIETE	CHIFFRE D'AFFAIRES HORS TAXES DU DERNIER EXERCICE	RESULTATS BENEFICE OU (PERTE) DU DERNIER EXERCICE	DIVIDENDES ENCAISSES PAR LA SOCIETE AU COURS DE L'EXERCICE	OBSERVATIONS
		BRUTE	NETTE						
106	99.99%	533 572				1 013 053	209 112	0	
217	98.00%	980				10 576	-66 960	0	
371	99.50%	303 475				33 642	2 871	0	
	5.05%	1 361 332							
	7.32%	16 750							

## 2-3-1 État des Échéances des Créances et Dettes

ÉTAT DES CRÉANCES	Montant brut	A 1 an au plus	A plus d'1 an
<b>DE L'ACTIF IMMOBILISÉ</b>			
Créances rattachées à des participations			
Prêts			
Autres immobilisations financières	122 743		122 743
<b>TOTAL de l'actif immobilisé :</b>	<b>122 743</b>		<b>122 743</b>
<b>DE L'ACTIF CIRCULANT</b>			
Avances et Acomptes versés sur commande			
Clients douteux ou litigieux	350 741		350 741
Autres créances clients	18 690 423	18 690 423	
Créance représent. de titres prêtés ou remis en garantie			
Personnel et comptes rattachés	4 807	4 807	
Sécurité sociale et autres organismes sociaux	16 249	16 249	
État - Impôts sur les bénéfices			
État - Taxe sur la valeur ajoutée	2 669 965	2 669 965	
État - Autres impôts, taxes et versements assimilés	93 595	93 595	
État - Divers			
Groupe et associés	6 773 309	6 773 309	
Débiteurs divers	1 500 882	1 500 882	
<b>TOTAL de l'actif circulant :</b>	<b>30 099 972</b>	<b>29 749 231</b>	<b>350 741</b>
<b>CHARGES CONSTATÉES D'AVANCE</b>	<b>130 997</b>	<b>130 997</b>	
<b>TOTAL GENERAL</b>	<b>30 353 713</b>	<b>29 880 229</b>	<b>473 484</b>

ÉTAT DES DETTES	Montant brut	A 1 an au plus	A plus d'1 an et 5 ans au plus	A plus de 5 ans
Emprunts obligataires convertibles				
Autres emprunts obligataires				
Auprès des établissements de crédit :				
- à 1 an maximum à l'origine				
- à plus d' 1 an à l'origine	1 223 422	402 025	821 396	
Emprunts et dettes financières divers				
Avances et acomptes reçus	2 382 110	2 382 110		
Fournisseurs et comptes rattachés	18 481 420	18 481 420		
Personnel et comptes rattachés	2 504 287	2 504 287		
Sécurité sociale et autres organismes	2 539 958	2 539 958		
Impôts sur les bénéfices				
Taxe sur la valeur ajoutée	4 962 601	4 962 601		
Obligations cautionnées				
Autres impôts, taxes et assimilés	620 381	620 381		
Dettes sur immo. et comptes rattachés	1 823 724	1 823 724		
Groupe et associés	2 242 210	2 242 210		
Autres dettes	361 559	361 559		
Dette représentat. de titres empruntés				
Produits constatés d'avance	9 087 946	9 087 946		
<b>TOTAL GÉNÉRAL</b>	<b>46 229 617</b>	<b>45 408 221</b>	<b>821 396</b>	

**2-3-2 Charges à Payer**

<b>MONTANT DES CHARGES À PAYER INCLUS DANS LES POSTES SUIVANTS DU BILAN</b>	<b>Montant</b>
Emprunts obligataires convertibles	
Autres emprunts obligataires	
Emprunts et dettes auprès des établissements de crédit	3 603
Emprunts et dettes financières divers	
Dettes fournisseurs et comptes rattachés	5 111 965
Dettes fiscales et sociales	1 932 081
Dettes sur immobilisations et comptes rattachés	
Disponibilités, charges à payer	
Autres dettes	29 039
<b>TOTAL</b>	<b>7 076 687</b>

**2-3-3 Charges et Produits Constatés d'Avance**

<b>RUBRIQUES</b>	<b>Charges</b>	<b>Produits</b>
Charges ou produits d'exploitation	130 997	9 087 946
Charges ou produits financiers		
Charges ou produits exceptionnels		
<b>TOTAL</b>	<b>130 997</b>	<b>9 087 946</b>

**2-3-4 Produits à Recevoir**

<b>MONTANT DES PRODUITS À RECEVOIR INCLUS DANS LES POSTES SUIVANTS DU BILAN</b>	<b>Montant</b>
<b>Immobilisations financières</b>	
Créances rattachées à des participations	
Autres immobilisations financières	
<b>Créances</b>	
Créances clients et comptes rattachés	2 787 508
Personnel	
Organismes sociaux	16 249
État	93 595
Divers, produits à recevoir	22 626
Autres créances	1 271 378
<b>Valeurs Mobilières de Placement</b>	
<b>Disponibilités</b>	
<b>TOTAL</b>	<b>4 191 356</b>

**2-4-1 Composition du Capital Social**

<b>CATEGORIES DE TITRES</b>	<b>Nombre</b>	<b>Valeur nominale</b>
1 - Actions ou parts sociales composant le capital soc. au début de l'exercice	290780	5
2 - Actions ou parts sociales émises pendant l'exercice		
3 - Actions ou parts sociales remboursées pendant l'exercice		
4 - Actions ou parts sociales composant le capital social en fin d'exercice	290780	5

2-42 TABLEAU DES VARIATIONS DES CAPITAUX PROPRES

Comptes	Capitaux Propres à l'ouverture	Résultat N	Affectation du Résultat N-1	Autres Variations N de Capital	Autres Variations N de Capital	Capitaux Propres à la clôture
Capital Social	1 451 900,00					1 451 900,00
Prime de souscription et Capital	0,00					0,00
Reserve Évalué	0,00					0,00
Reserve légale	0,00		145 190,00			145 190,00
Reserves	0,00		1 134 209,98			1 134 209,98
Autres réserves	38 261,94					38 261,94
Report non exercé	0,00					0,00
Résultat de l'exercice N-1	0,00					0,00
Perte de l'exercice N	0,00					0,00
Dividendes réglementés	0,00					0,00
Résultat de l'exercice N	1 279 599,98	2 704 465,55	1 279 599,98			2 704 465,55
Dividendes						
<b>CAPITAUX PROPRES</b>	<b>2 771 761,92</b>	<b>2 704 465,55</b>	<b>0,00</b>	<b>0,00</b>	<b>0,00</b>	<b>5 477 227,47</b>

## 2-5 Provisions Inscrites au Bilan

RUBRIQUES	Montant début exercice	Augmentations dotations	Reprises utilisées	Reprises non utilisées	Montant fin exercice
Prov. pour reconstitution des gisements					
Provisions pour investissement					
Provisions pour hausse des prix					
Amortissements dérogatoires					
Dont majorations except. de 30%					
Provisions pour prêts d'installation					
Autres provisions réglementées					
<b>PROVISIONS RÉGLEMENTÉES</b>					
Provisions pour litiges	866 360	75 000	228 936	396 460	315 964
Prov. pour garant. données aux clients					
Prov. pour pertes sur marchés à terme	571 034	393 432	127 731	87 497	749 238
Provisions pour amendes et pénalités	80 000				80 000
Provisions pour pertes de change					
Prov. pour pensions et obligat. simil.	1 467 878	175 216	124 652	124 641	1 393 801
Provisions pour impôts					
Prov. pour renouvellement des immo.					
Provisions pour gros entretien et grandes révisions	197 570	27 822			225 392
Provisions pour charges sociales et fiscales sur congés à payer					
Autres prov. pour risques et charges	155 767	19 722	49 638	106 129	19 722
<b>PROV. POUR RISQUES ET CHARGES</b>	<b>3 338 609</b>	<b>691 192</b>	<b>530 957</b>	<b>714 727</b>	<b>2 784 117</b>
Prov. sur immobilisations incorporelles	363 000				363 000
Prov. sur immobilisations corporelles					
Prov. sur immo. titres mis en équival.					
Prov. sur immo. titres de participation					
Prov. sur autres immo. financières	38				38
Provisions sur stocks et en cours					
Provisions sur comptes clients	209 115	99 836		15 126	293 825
Autres provisions pour dépréciation					
<b>PROVISIONS POUR DÉPRÉCIATION</b>	<b>572 152</b>	<b>99 836</b>		<b>15 126</b>	<b>656 862</b>
<b>TOTAL GÉNÉRAL</b>	<b>3 910 761</b>	<b>791 028</b>	<b>530 957</b>	<b>729 853</b>	<b>3 440 979</b>

## Dont Dotations et Reprises

	Dotations	Reprises
Exploitations	791 028	1 002 229
Financières		124 642
Exceptionnelles		133 940
Autres		

## 2-6- IDENTITE DES SOCIETES MERES CONSOLIDANT LES COMPTES DE LA SOCIETE

S A CHARIER, 87-89, rue Louis Pasteur à MONTOIR DE BRETAGNE, établit des comptes consolidés dans lesquels les comptes annuels de notre société sont inclus suivant la méthode de l'intégration globale

## NOTE 3 - INFORMATIONS SUR LE COMPTE DE RESULTAT

### 3-1- VENTILATION DU CHIFFRE D'AFFAIRES PAR SECTEUR D'ACTIVITE

Le chiffre d'affaires de l'exercice peut s'analyser ainsi :

Travaux Publics	131 294 616
-----------------	-------------

### 3-2- REPARTITION DU CHIFFRE D'AFFAIRES PAR ZONE GEOGRAPHIQUE

Les ventes ont été réalisées sur les marchés géographiques suivants :

France	131 294 616
--------	-------------

Les contrats dont la durée d'exécution s'étend sur plusieurs exercices sont comptabilisés selon la méthode de l'avancement en conformité avec les point 1-3

### 3-3- TRANSFERTS DE CHARGE

Remboursement frais de formation	45 101
Remboursements indemnités SS	243 389
Remboursements assurances	1 449 435
Remboursements avantages en nature	199 455
Remboursements indemnités prévoyances	147 339
Remboursements aide embauche jeunes	50 384
Remboursements aide apprentissage	67 350
Rétrocessions salaires + charges	351
Transfert charges mécénat	42 738
Total	2 245 540

### 3-4- OPERATIONS EN COMMUN

Résultats 2021 des Sociétés en Participation rattachées	0
---------------------------------------------------------	---

### 3-5- RESULTAT EXCEPTIONNEL 447 645

#### Produits

Produits Exceptionnels / Opérations Gestion	6 202
Opérations sur exercices antérieurs	0
Cessions immobilisations	
corporelles	151 409
financières	0
Reprise sur provision risques	55 000
Reprise sur provision risques sociaux	0
Reprise sur pénalités marché	78 940
Autres produits exceptionnels	0
Total	291 551

**Charges**

Valeurs Résiduelles / cessions immobilisations corporelles	76 172
financières	
Vnc sur mali fusion corporel	
Valeurs Résiduelles/rebutis immobilisations	27 116
Charges de Restructuration	315 113
Sinistre Assurances	
Charges / Site fermé	11 236
Rappel impôts	119 180
Abandon de créances	
Charges exceptionnelles diverses	
Pénalités et bases redressement fiscal	
Pénalités, amendes fiscales	10 379
Pénalités marché	180 000
Litiges sociaux	
<b>Total</b>	<b>739 196</b>

**3-6- VENTILATION DE L'IMPOT SUR LES BENEFICES DE L'EXERCICE**

La ventilation est la suivante :

	AVANT IMPOT	IMPOT	APRES IMPOT
Résultat courant	4 082 060	-968 940	3 113 120
Résultat exceptionnel	447 645	117 403	-330 242
Credit Impôts & I.S	39 405		39 405
Participation, intéressemt	695 838	184 397	-511 441
Déficit transféré à la tête de l'intégration fiscale		394 624	394 624
<b>Total</b>	<b>2 977 982</b>	<b>-272 516</b>	<b>2 705 466</b>

A l'inverse, les décalages temporaires existant entre l'assiette de l'impôt sur les bénéfices et certaines charges comptables occasionneraient un allègement de la dette future d'impôt de 239013.04 Euros

Conformément à l'option prise le 21 décembre 1993, notre société est soumise au régime fiscal des groupes de sociétés tête de groupe S.A. CHARIER, 87 89, rue Louis Pasteur à MONTOIR DE BRETAGNE. L'impôt société comptabilisé dans l'exercice correspond à l'impôt dû sur notre propre résultat, comme en l'absence d'option pour l'intégration.

3-7: La rémunération des organes de direction et d'administration n'est pas fournie car cela conduirait indirectement à donner une rémunération individuelle.

3-8: les effectifs moyens se répartissent de la façon suivante

Cadres	84
Agents de Maîtrise et Technicie	130
ouvriers	327
Personnel Extérieur	541

**NOTE 4- AUTRES****4-1- ENGAGEMENTS FINANCIERS**

Engagements donnés :

Effets escomptés non échus  
Caution bancaire / chantiers Travaux Publics  
Caution / garanties financières de carrières

28 705 K€

**Engagements reçus :**

Caution sous traitants 0

**Autres engagements :** NEANT

**Emprunts et dettes auprès d'établissement de crédit**

- Échéances à moins d'1 an 388 562  
- Échéances de plus d'1 an à moins de 5 ans 821 396  
- Échéances à plus de 5 ans 0

1 209 958

**Engagements en matière de retraite :**

En application de la convention collective en vigueur, nous distinguons 2 cas :

- Ouvriers : l'indemnité de départ en retraite est versée par la Caisse de Retraite
- Cadres, Agents de maîtrise, Employés : L'entreprise est tenue de verser aux salariés partant en retraite une indemnité

Ces engagements sont évalués à la clôture de l'exercice à 1 187 036 euros. Ils ont été comptabilisés au bilan, sous forme de provisions. A compter du 01-01-2014, la variation de la provision résultant de l'évolution du taux IBOXX est comptabilisée dans le résultat financier, soit :

- Dotation exploitation : 175 216  
- Reprise exploitation : 118 328  
- Dotation financière : 0  
- Reprise financière : 115 070

Suite à la LFSSS pour 2009, l'entreprise a abandonné la stratégie de mise en retraite par l'employeur et a opté pour l'option de départ volontaire du salarié. Les charges patronales sont désormais provisionnées.

La méthode d'évaluation est fondée sur le calcul de l'indemnité théorique due pour chaque salarié, pondérée d'un coefficient représentatif de la probabilité de présence du salarié dans l'entreprise à l'âge de la retraite. Elle s'appuie sur la législation sociale, l'âge des salariés, leur ancienneté dans l'entreprise, leur rémunération actuelle. Elle doit aussi s'appuyer sur la nécessité d'intégrer dans le calcul des engagements de retraite le nombre de trimestres validés par chaque salarié avant son entrée dans l'entreprise.

Conformément à la recommandation 2003R-01 du CNC et à la norme IAS 19, la méthode d'évaluation est fondée sur le calcul de l'indemnité théorique due pour chaque salarié, en tenant compte des paramètres suivants :

Table convention collective de l'entreprise : FNTP  
Age de départ : 60-67 ans en fonction de la date de naissance  
La rémunération actuelle du salarié  
Table profil de carrière : 1%  
Taux d'actualisation : 0,98 % (2020 : IBOXX 0,34 %)  
Taux d'inflation : 0  
Table turnover : Fort  
Table de mortalité : INSEE 2014  
Taux de charges patronales : 49 %

**Engagements : médailles du travail**

Ces engagements ont été comptabilisés au bilan, sous forme de provision. Ils sont évalués à la clôture de l'exercice à 206 765 euros.

A compter du 01-01-2014, la variation de la provision résultant de l'évolution du taux IBOXX est comptabilisée dans le résultat financier, soit :

- Dotation exploitation : 0  
- Reprise exploitation : 6 324  
- Dotation financière : 0  
- Reprise financière : 9 572

Conformément à la recommandation ANC n° 2013-02, la méthode d'évaluation est fondée sur le calcul de l'indemnité théorique due pour chaque salarié, en tenant compte des paramètres suivants :

Table profil de carrière : 1%  
Table taux de rendement : 0,98% (2020 : 0,34 %)  
Taux d'inflation : 0  
Turn Over Fort : Cadres et Etam = CCN TP  
Turn Over Fort : Ouvrier = CCN TP