

RCS : ST NAZAIRE

Code greffe : 4402

Documents comptables

REGISTRE DU COMMERCE ET DES SOCIETES

Le greffier du tribunal de commerce de ST NAZAIRE atteste l'exactitude des informations transmises ci-après

Nature du document : Documents comptables (B-S)

Numéro de gestion : 1976 B 00017

Numéro SIREN : 305 319 477

Nom ou dénomination : CHARIER

Ce dépôt a été enregistré le 23/08/2019 sous le numéro de dépôt 5715

201955715

CHARIER

Société Anonyme à Directoire et Conseil de Surveillance au Capital de 6.710.000 €

87-89, RUE LOUIS PASTEUR - 44550 MONTOIR DE BRETAGNE

SIREN 305 319 477 - R.C.S. SAINT NAZAIRE

COPIE CERTIFIÉE
CONFORME À L'ORIGINAL



EXERCICE CLOS LE 31 DÉCEMBRE 2017
PROPOSITION D'AFFECTATION DU RÉSULTAT



TROISIÈME RÉSOLUTION - AFFECTATION DU RÉSULTAT

L'assemblée générale, sur proposition du Directoire, décide d'affecter le bénéfice l'exercice comme suit :

- Le bénéfice de l'exercice, soit 19 077 492,67 €
est affecté
 - au compte « autres réserves, soit la somme de 17 625 492,67 €
 - le solde, soit 1.452.000,00 €
distribué aux actionnaires titulaires de 110 000 actions ordinaires, à titre de dividende.

Le dividende à répartir, au titre de l'exercice, est ainsi fixé à 13,20 € par action et sera mis en paiement à compter de la date de l'assemblée.

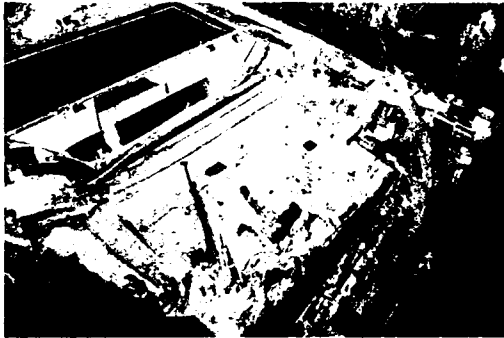
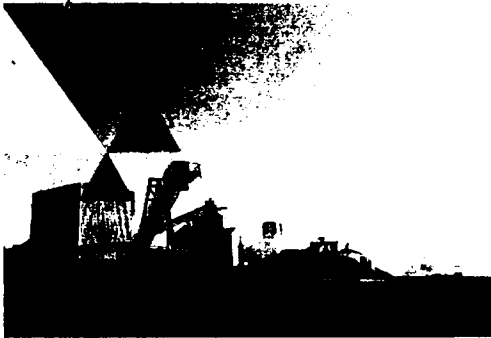
Ce dividende est éligible, pour les personnes physiques, au Prélèvement forfaitaire unique de 30 %, sauf option au barème progressif de l'impôt sur le revenu.

Les actionnaires reconnaissent en outre qu'il leur a été rappelé qu'au cours des 3 exercices précédents le montant global des revenus distribués, éligibles ou non à l'abattement, a été le suivant :

EXERCICE CLOS LE	REVENUS ELIGIBLES A LA REFACTION DE 40 %		REVENUS NON ELIGIBLES A LA REFACTION DE 40 %
	DIVIDENDES	AUTRES REVENUS DISTRIBUES	
31 décembre 2014	60.041,80 €		940.958,20 €
31 décembre 2015	//		//
31 décembre 2016	//		//

ADOPTION

Cette résolution a été adoptée dans son intégralité par l'assemblée générale ordinaire annuelle du 27 avril 2018.



COPIE CERTIFIÉE
CONFORME À L'ORIGINAL

Comptes sociaux

31 / 12 / 2017

BILAN (en milliers d'euros)

ACTIF (en milliers d'euros)	2016 NET	2017 NET
ACTIF IMMOBILISÉ		
Immobilisations incorporelles		
Montant brut	2 071	1 920
Amortissements et Provisions	1 924	1 862
Montant net	147	57
Immobilisations corporelles		
Montant brut	1 037	1 061
Amortissements	856	936
Montant net	182	125
Immobilisations financières		
Montant brut (1)	59 182	58 273
Provisions	11 599	6 403
Montant net	47 583	51 870
SOUS-TOTAL	47 912	52 053
ACTIF CIRCULANT		
Avances et acomptes versés	4	19
Créances clients et comptes rattachés		
Montant brut	802	1 823
Provisions	19	90
Montant net	783	1 733
Autres créances	23 596	30 224
Valeurs mobilières de placement		500
Disponibilités	431	12 305
Charges constatées d'avance	296	199
SOUS-TOTAL	25 111	44 980

(1) Dont dépôts de garantie : 400k€

BILAN (en milliers d'euros)

(en milliers d'euros)	2016	2017
Capital social individuel	6 710	6 710
Primes d'émission, de fusion et d'apport	986	986
Réserve légale	671	671
Réserves réglementées		
Autres réserves	38 970	38 596
Report à nouveau		
Résultat de l'exercice	-374	19 077
Subventions d'investissement	20	10
SOUS -TOTAL	46 984	66 050
Provisions pour risques	36	364
Provisions pour charges	5 304	5 161
SOUS -TOTAL	5 340	5 525
Emprunts obligataires		
Emprunts et dettes auprès des établissements de crédit	13 981	14 483
Emprunts et dettes financières divers	4 609	8 205
Avances et Acomptes reçus	3	5
Dettes fournisseurs et comptes rattachés	412	550
Dettes fiscales et sociales	1 665	2 134
Dettes sur immobilisations et comptes rattachés	5	7
Autres dettes	24	14
Produits constatés d'avance		60
SOUS -TOTAL	20 699	25 457

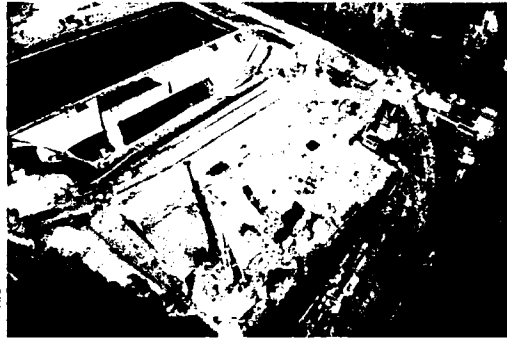
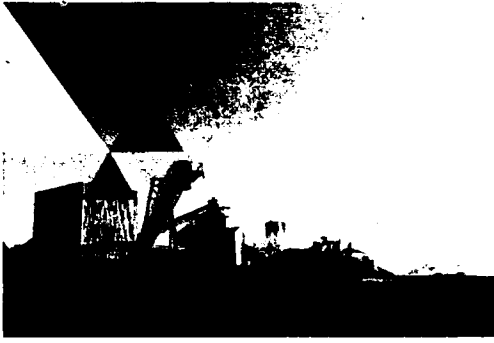
COMPTE DE RÉSULTAT

PRODUITS D'EXPLOITATION		
Chiffres d'Affaires nets	8 176	10 445
Production immobilisée		
Reprises sur amortissements et provisions, transfert de charges	194	138
Autres produits	0	1
TOTAL	8 370	10 584
CHARGES D'EXPLOITATION		
Achats de matières premières	64	83
Autres achats et charges externes	3 360	6 280
Impôts, taxes et versements assimilés	230	228
Salaires et traitements	3 829	4 095
Charges sociales	1 677	1 685
Autres charges	337	319
DOTATIONS D'EXPLOITATION		
Aux amortissements sur immobilisations	418	308
Aux provisions	121	152
TOTAL	10 037	13 149
RÉSULTAT D'EXPLOITATION	-1 667	-2 565
OPERATIONS EN COMMUN		
Bénéfice attribué	558	550
Pertes supportées	0	0
PRODUITS FINANCIERS		
Produits financiers et participations	3 014	1 591
Produits des autres valeurs mobilières	13	13
Autres intérêts et produits assimilés	86	61
Reprises sur provisions et transferts de charges	2 160	6 361
Produits nets sur cession de valeurs mobilières de placement		
TOTAL	5 269	8 026
CHARGES FINANCIERES		
Dotations financières aux amortissements et provisions	5 341	1 165
Intérêts et charges assimilés	400	318
TOTAL	5 741	1 483
RÉSULTAT FINANCIER	-472	6 543
RÉSULTAT COURANT AVANT IMPOTS	-1 580	4 528
PRODUITS EXCEPTIONNELS		
Sur opérations de gestion	0	0
Sur opérations en capital	2 532	15 014
Reprises sur provision	296	819
TOTAL	2 828	15 834
CHARGES EXCEPTIONNELLES		
Sur opérations de gestion	27	1 050
Sur opérations en capital	529	922
Dotations aux provisions	2 222	839
TOTAL	2 778	2 812
RÉSULTAT EXCEPTIONNEL	50	13 022
Participation des salariés		
Impôt sur les bénéfices	-1 156	-1 527
TOTAL DES PRODUITS	17 026	34 994
TOTAL DES CHARGES	17 401	15 917
BÉNÉFICE	-374	19 077

FLUX DE TRÉSORERIE

En milliers d'euros	2016	2017
OPERATIONS D'EXPLOITATION		
Marge brute autofinancement	3 232	270
Variation du besoin en fonds de roulement d'exploitation	-1 701	-2 301
Flux de trésorerie provenant de l'exploitation	1 531	-2 031
OPERATIONS D'INVESTISSEMENT		
Acquisitions d'immobilisations corporelles et incorporelles	-117	-90
Cessions d'immobilisations	4	1
Opérations de restructurations filiales	2 508	15 003
Acquisitions d'immobilisations financières dans le cadre d'une augmentation de capital (1)	-3 211	
Variation dettes et créances immobilières	-17	-11
Trésorerie nette affectée aux acquisitions de filiales		
FLUX DE TRÉSORERIE AFFECTÉ AUX OPERATIONS D'INVESTISSEMENT	-833	14 903
OPERATIONS DE FINANCEMENT		
Dividendes versés aux actionnaires	0	0
Emprunts nouveaux de l'exercice	5 000	4 500
Remboursements d'emprunts antérieurs	-1 198	-4 907
Subventions d'investissement	-10	-10
Fusion		
Variation comptes courants filiales	-6 825	11 135
Variation des dettes diverses	-27	-2
FLUX DE TRÉSORERIE PROVENANT DES OPERATIONS DE FINANCEMENT	-3 061	14 900
VARIATION DE TRÉSORERIE	-2 362	11 463
TRESORERIE A L'OUVERTURE	2 422	60
TRESORERIE A LA CLOTURE	60	11 523





ANNEXES

FAITS MAJEURS

Le 24 février 2017, les filiales CHARIER DV, ECOSITE CROIX IRTELLE et ENERGECIE ont été cédées à la société SÉCHÉ Environnement.

Evènements postérieurs à la clôture

Entre la date de clôture de l'exercice et la date d'arrêté des comptes, aucun évènement particulier n'est intervenu.

1. PRINCIPES ET METHODES COMPTABLES

1.1 Principes généraux

Les comptes annuels ont été arrêtés conformément aux dispositions du Code de Commerce et du règlement ANC 2014-03 relatif au plan comptable général, le cas échéant modifié par le règlement ANC 2015-06.

Les conventions générales comptables ont été appliquées dans le respect du principe de prudence, conformément aux hypothèses de base : continuité d'exploitation, permanence des méthodes comptables d'un exercice sur l'autre, indépendance des exercices, en application des règles générales d'établissement et de présentation des comptes annuels.

Changement de méthode comptable : NEANT

Dérogation : NEANT

1.2 Principes comptables retenus

1.2.1 Immobilisations incorporelles

Les immobilisations incorporelles comprennent le poste « concessions, brevets et droits similaires » constitué de logiciels informatiques amortis linéairement sur une durée de 1 ou 5 ans

Pour tenir compte de la réglementation européenne (4^{ème} directive) et de l'avis de la commission des opérations de bourse, le fonds de commerce a fait l'objet d'un plan d'amortissement sur 5 ans ; acquis pour 7 622 €, il est complètement amorti au 31 décembre 2017.

1.2.2 Immobilisations corporelles

Les immobilisations corporelles sont évaluées à leur coût d'acquisition.

Les amortissements pour dépréciation sont calculés selon le mode linéaire. Ils sont considérés comme correspondant aux amortissements économiquement justifiés.

Dotations dépréciation titres de participation : 1 164 391,84 € (CHARIER TP, ATLANTIQUE SERVICES DECHETS et SCI DES PIECES).

Reprises dépréciation mali technique: 1 529 996 € (TECHNI-ROUTE et CHARIER TP SUD).

Reprises dépréciation titres de participation : 4 831 000 € (TECHNI-ROUTE, ATS et CHARIER TP SUD).

Les dépôts et cautionnements figurant dans le poste Autres Immobilisations Financières ont été évalués à leur valeur nominale.

1.3 Stocks et travaux en cours

Stocks de produits achetés : Néant
Stocks fabriqués par l'entreprise : Néant

1.4 Charges à répartir

Néant

1.5 Créances et Dettes

Les créances et dettes ont été évaluées pour leur valeur nominale. Les créances font l'objet d'une appréciation au cas par cas : elles sont éventuellement dépréciées par voie de provision pour tenir compte des difficultés de recouvrement auxquelles elles sont susceptibles de donner lieu.

1.6 Disponibilités et concours bancaires courants

Les liquidités disponibles en banque ont été évaluées pour leur valeur nominale.

Constructions	20	
Inst. générale, agenc, aménagement, divers	5	3
Matériel de transport	5	3
Matériel de bureau et informatique	4	3
Mobilier de bureau	6 2/3	3

Immobilisations financières

Les immobilisations financières comprennent les titres de participation, actions, les fonds de garantie sur emprunts, les titres sur créances immobilisées et les malis techniques affectés aux actifs financiers.

Les immobilisations financières ou titres de participation sont évalués à leur coût d'acquisition.

Une provision pour dépréciation est constituée lorsque la valeur actuelle à la clôture de l'exercice est inférieure à la valeur d'acquisition. Cette valeur actuelle est basée sur la méthode des Cash-Flow futurs envisagés sur une période de 5 ans pour l'entité considérée, et actualisée sur la base du taux du marché financier à 10 ans augmenté d'un coefficient de risque adapté au secteur d'activité de cette entité.

1.7 Provisions pour risques et charges

Conformément aux dispositions du Plan comptable Général, les provisions pour risques et charges sont constituées de manière à prendre en compte les obligations de la société à l'égard de tiers, dont il est probable ou certain qu'elles provoqueront une sortie de ressources au bénéfice de ce tiers, sans contrepartie au moins

équivalente, et dont l'échéance ou le montant ne sont pas fixés de façon précise.

Elles sont évaluées pour le montant correspondant à la meilleure estimation de la sortie de ressources nécessaires à l'extinction de l'obligation en tenant compte des informations disponibles et le cas échéant après consultations des experts et conseils de l'entreprise.

2. INFORMATIONS COMPLÉMENTAIRES SUR LE BILAN

2.1 État de l'actif immobilisé

Immobilisations incorporelles	1 919 514	1 825 593	36 601	57 321
Immobilisations corporelles	1 061 975	936 070		125 905
Immobilisations financières	58 272 316		6 402 592	51 869 724
TOTAL	61 253 806	2 761 663	6 439 193	52 052 950

Immobilisations incorporelles

Frais d'établissement				
Autres immobilisations inc.	2 070 786	60 873	212 144	1 919 514
Total	2 070 786	60 873	212 144	1 919 514

Immobilisations corporelles

Terrain	1 484			1 484
Installation technique, matériel et outillage	41 103	2 297		43 400
Inst. générale, agenc. divers	97 900			97 900
Matériel de transport	76 981		1 277	75 703
Mat. de bureau, info et mobilier	820 436	26 623	3 571	843 488
Immobilisations en cours				
Total	1 037 904	28 919	4 848	1 061 975

Immobilisations financières

Titres de participation	58 739 446		(1) 922 225	57 817 222
Autres titres immobilisés	159			159
Autres immobilisations financières (dépôts garanties)	441 944	12 991		454 925
Total	59 181 550	12 991	922 225	58 272 316

(1) Sorties titres CHARIER DV (820k€), ECOSITE CROIX IRTELLE (99k€), CANAL 1^{er} (1.2k€) et ATS (2k€)

2.2 État des amortissements et provisions

Les variations de l'état des amortissements et provisions se décomposent de la façon suivante :

	31/12/2017	31/12/2016	31/12/2015	31/12/2014
Immobilisations incorporelles	1 923 684	224 053	285 543	1 862 194
Immobilisations corporelles	855 556	84 117	3 603	936 070
Immobilisations financières	11 599 196	1 164 392	6 360 996	6 402 592
Total	14 378 436	0	1 472 562	9 200 856

Amortissements et provisions incorporels

	31/12/2017	31/12/2016	31/12/2015	31/12/2014
Frais établissement	0			0
Autres immo incorporelles	1 813 684	224 053	212 144	1 825 593
Total Amortissements	1 813 684	224 053	212 144	1 825 593
Autres immo incorporelles	110 000		73 399	36 601
Total Provisions	110 000		73 399	36 601
Total	1 923 684	224 053	285 543	1 862 194

Amortissements corporels

	31/12/2017	31/12/2016	31/12/2015	31/12/2014
Terrains				
Constructions sur sol propres				
Inst. générales, agct constructions				
Inst. technique, matériel et outillage	19 635	8 432	0	28 067
Inst. générales, agct divers	86 429	8 120		94 549
Matériel de transport	60 393	9 492	1 277	68 608
Matériel de bureau, info et mobilier	689 099	58 074	2 326	744 847
Total	855 556	84 117	3 603	936 070

2.3. Etat des dépréciations financières

	31/12/2017	31/12/2016	31/12/2015	31/12/2014
Titres de participation	10 069 200	1 164 392	4 831 000	6 402 592
Mali de fusion	1 529 996		1 529 996	0
Total	11 599 196	1 164 392	6 360 996	6 402 592

2.4 Immobilisations financées par crédit-bail :

Néant

2.5 Biens pris en location dans le cadre de contrats longue durée

Non significatif

2.6. Renseignements concernant les filiales

Renseignements concernant les filiales dont la valeur brute excède 1% du capital de la société astreinte à la publication

Société Dénomination Société	Capital	Capital apporté par la société	Cote de part dans le capital %	Valeur brute des participations		Valeur brute des participations nettes	Montant de l'utile net de charges financières	Dotation amortie		Observations	
				2010	2009			Productions I.T.	Montants des CU 2010		
Sociétés contrôlées à + de 50 %											
CHARIER T.P.	3 053 190	2 120 397	100%	8 480 976	2 131 976	7 176 000		80 080 839	-1 317 432		
CHARIER CARRIÈRES ET MATERIAUX	4 209 000	20 563 683	100%	2 567 162	2 567 162	10 500 001		37 249 600	-675 006	1 001 862	
ATLANTIQUE ÉMULSIONS	7 622	35 418	50 %	3 811	3 811	266 284		160 074	11 108	7 000	Consolidé avec Sté en participation
SEMCLAR	48 000	443 417	51 %	247 730	247 730	495 330		4 575 100	88 885	38 250	Consolidé avec Sté en participation
ATLANTIQUE SERVICES DÉCHETS	40 000	-32 541	50 %	41 396	0	26 200		/	3 114		
SCI LA PRAIRIE DE SEINE	991 250	996 553	100%	991 235	991 235			/	5 303	18 171	
SNC CELIPAN	176 000	412 740	99 %	174 240	174 240	1 815 000		/	255 120		
CHARIER TP SUD	4 902 448	13 143 897	100%	20 137 121	20 137 121			64 305 542	2 631 087		
CHARIER GC	200 000	1 337 786	100%	14 331 870	14 331 870			34 746 029	657 712		
TECHNI- ROUTE	40 000	258 673	100%	426 861	426 861	218 000		187 498	123 271	130 000	
SCI DES PIÈCES	3 048	-35 538	80 %	12 196	0	110 551		180	-2 323		
MEILLERAIE ENROBÉS	50 000	243 216	74 %	37 000	37 000	186 480		2 163 654	119 577	94 424	
HERCYNIA	10 000	153 717	100%	10 000	10 000	66 000		813 632	37 996		
SI LOUETTE	10 000	5 301	100%	10 000	10 000	520 000		5 040 797	-4 092		

Renseignements globaux concernant les autres filiales ou participations dont la valeur brute n'excède pas 1% du capital de la société astreinte à la publication.

STFMO	5 031	5 031						4 494 215		
SAREMER	1 063	1 063						4 132 406		
CHARIER ENVIRONNEMENT	16	16						22 717		
SCI CHARIER TP ENVIRONNEMENT	20	20			242 000			33 255		266
SCI BREHET	1 525	1 525						30 196		144
SCI CLARTIMO	2 287	2 287						78 142		213
SCI NOUVELLE PASTEUR	15	15			157 600			317 593		

2.7 État des échéances des créances et des dettes

2.7.1 État des créances

Créances rattachées à des participations			
Prêts			
Autres immobilisations financières	454 935		454 935
Clients Douteux	4 333		4 333
Autres créances clients	1 818 413	1 818 413	
Personnel et comptes rattachés			
Sécurité Sociale, autres organismes sociaux	7 852	7 852	
Impôts sur les bénéfices	6 836 591	6 836 591	
Taxe sur la valeur ajoutée	65 066	65 066	
Autres impôts et taxes	37 688	37 688	
Groupe et Associés	23 248 847	23 248 847	
Débiteurs divers	28 126	28 126	
Charges constatées d'avance	199 327	199 327	
Total	32 701 178	32 241 910	459 268

2.7.2 État des dettes

Découvert bancaire	1 281 345	1 281 345		
Emprunts et dettes auprès des Ets de Crédit	13 201 571	2 547 698	8 626 575	2 027 298
Emprunts et dettes financières divers				
Fournisseurs comptes rattachés	550 233	550 233		
Personnel comptes rattachés	790 743	790 743		
SS et autres comptes sociaux	692 690	692 690		
Impôts sur les bénéfices				
Taxe sur la valeur ajoutée	562 017	562 017		
Autres impôts taxes et assimilés	87 434	87 434		
Dettes/immob. comptes rattachés	7 235	7 235		
Groupe et Associés	8 204 921	8 204 921		
Autres dettes	13 845	13 845		
Produits constatés d'avance	59 676	59 676		
Total	25 452 509	14 798 636	8 626 575	2 027 298

■ Emprunts auprès des établissements de crédits en K€ :

Solde en début d'exercice	13 606
Nouveaux emprunts	4 500
Remboursement de l'exercice	-4 907
Solde en fin d'exercice	13 198

Compte de régularisation

Les charges à payer se décomposent ainsi :

Fournisseurs et comptes rattachés	74 940
Intérêts courus sur emprunt	2 800
Clients et dettes rattachées	0
Dettes fiscales et sociales	945 994
Intérêts courus à payer	18 312
Divers	0
Total	1 042 046

Les charges constatées d'avance se décomposent en :

Charges d'exploitation	199 327
Charges financières	0
Charges exceptionnelles	0
Total	199 327

Les produits à recevoir s'élevant à 124 316 € correspondent à :

Autres immobilisations financières	54 935
Avoir fournisseur à recevoir	23 841
Remboursement assurance	0
Régularisation CVAE et autres impôts	37 688
Remboursement salaires & charges	7 852
Autres	0
Total	124 316

Les produits constatés d'avance s'élèvent à 59 676 €.

2.8 Valeurs mobilières de placement

Néant

2.9 Capital Social

Composition du capital social

Actions/Parts Sociales composant le capital au début de l'exercice	110 000	61
Actions/Parts Sociale composant le capital en fin d'exercice	110 000	61

Tableau des variations des capitaux propres

	2017	2016	2015	2014
Capital Social	6 710 000			6 710 000
Prime d'émission de fusion d'apport	986 086			986 086
Réserve légale	671 000			671 000
Primes d'apport				
Autres réserves	38 970 440	-374 576		38 595 864
Report à nouveau débiteur				
Résultat N			19 077 493	19 077 493
Résultat N-1	-374 576	374 576		0
Dividendes				
Subvention d'investissement	19 973			9 973
Capitaux propres	46 982 923			66 050 416

2.10 État des provisions

	2017	2016	2015	2014
Provisions pour litiges sociaux	36 443		327 982	364 425
Retraite et médaille du travail	735 804		80 373	699 817
Impôt différé /5 ans				
Impôt stés/stés déficitaires	4 568 045		510 088	4 440 115
Prov pour charges sociales et fiscale			21 056	21 056
Prov pour risques et charges	5 340 292		939 499	5 525 414
Prov dépréciation autres immo financières	1 639 996			36 601
Prov dépréciation Titres participation	10 069 200		1 164 292	6 402 592
Prov créances douteuses	18 936		72 000	89 933
Provision dépréciation Compte courant				
Prov pour dépréc	8 593 132		1 236 392	6 529 125
Total	17 068 424		2 175 891	12 054 539

	2017	2016
Compte de résultat d'exploitation	172 781	9 436
Compte de résultat financier	1 165 040	6 360 996
Compte de résultat exceptionnel	838 070	819 344
Total	2 175 891	7 189 776

Les impacts liés à l'actualisation des provisions retraite et médaille du travail sont comptabilisés en résultat financier.

Provisions d'un montant individuellement significatif

Néant

Passifs éventuels

Néant

Absence d'évaluation fiable du montant de l'obligation

Néant

2.11 Éléments relevant de plusieurs postes du bilan

Les créances rattachées à des participations ou à des entreprises liées s'élèvent à 24 025 755 €.

	A l'ouverture de l'exercice	A la clôture de l'exercice
Participations	0	0
Prêts	0	0
Créances clients	721 477	776 908
Autres créances	18 661 941	(1) 23 248 847
Total	19 383 418	24 025 755

(1) dont compte courant de trésorerie Filiales : 23 249 K€

Les dettes rattachées à des participations ou à des entreprises liées ressortent à 8 386 833 €.

Elles se répartissent comme suit :

	A l'ouverture de l'exercice	A la clôture de l'exercice
Participations	0	0
Emprunts	0	0
Dettes fournisseurs	64 074	181 912
Autres dettes	4 610 048	(1) 8 204 921
Total	4 674 122	8 386 833

(1) dont compte courant de trésorerie Filiales : 8 205K€

Parties liées

Absence d'information sur les transactions effectuées avec les parties liées :

Ces transactions sont conclues à des conditions normales de marché ou ne sont pas significatives.

2.12 Charges et produits financiers entre sociétés liées ou ayant des liens de participation

Ils s'élèvent à :

Charges Financières	1 482 881
Intérêts sur emprunts	152 366
Intérêts bancaires	3 077
Intérêts comptes courants.....	162 398
Dotations sur dépréciation titres de participation.....	1 165 040

Produits Financiers	8 013 072
Revenu titres de participation	1 290 330
Intérêts comptes courants	300 733
Intérêts facturés	61 013
Reprise sur dépréciation titres de participation.....	4 831 000
Reprise sur dépréciation mali de fusion	1 529 996

Les intérêts inclus dans les charges et produits financiers entre sociétés liées ou ayant des liens de participation sont des intérêts sur comptes courants et des intérêts calculés dans le cadre d'une convention de gestion de trésorerie.

2.13 Identité de la société mère consolidant les comptes de la société

La société CHARIER AVENIR établit des comptes consolidés dans lesquels les comptes annuels sont intégrés. Conformément à l'option prise, notre société est soumise au régime fiscal des groupes de sociétés.

3. INFORMATIONS SUR LE COMPTE DE RÉSULTAT

3.1 Ventilation du chiffre d'affaires par secteur d'activité

Le chiffre d'affaires de l'exercice peut s'analyser ainsi :

Travaux :	2 011 624
Redevances et prestations:	6 671 481
Autres refacturations :	1 761 452

3.2 Répartition du chiffre d'affaires par zone géographique

Les ventes ont été réalisées sur les marchés géographiques suivants :

France	10 300 852
Côte d'Ivoire	143 705

3.3 Transferts de charges

Ils se décomposent ainsi	118 622
Remboursement sur Frais de Personnel.....	118 622
Remboursement Assurances.....	0

3.4 Opérations en commun

Résultats 2017 des Sociétés en Participation	550 231
--	----------------

3.5 Résultat exceptionnel

Produits :	
Restructurations Filiales.....	15 003 200
Cessions immobilisations corporelles	1 000
Quotepart subv virée cpte de résultat.....	10 000
Reprise Impôt Société.....	638 018
Reprise prov exceptionnelle.....	107 926
Reprise amortis except sur immobilisation.....	73 399
Total.....	15 833 544

Charges :	
Restructurations Filiales.....	1 187 421
Restructurations sociales	784 892
Pénalités, Amendes.....	33
Provision pour Impôt Société	510 088
Dot prov exceptionnelle.....	327 982
Dot amortis except sur immobilisation.....	1 245
Total.....	2 811 661

3.6 Ventilation de l'impôt sur les bénéfices de l'exercice

	Avant Impôt	Impôt	Après Impôt
Résultat courant	4 528 429	-727 560	5 255 989
Résultat exceptionnel	13 021 883	167 644	12 854 239
Incidence intégration		- 879 302	879 302
Crédit impôt CIR – Mécénat-		- 57 933	57 933
Contrib.Addit.		- 30 030	30 030
Total	17 550 312	-1 527 181	19 077 493

Régime fiscal d'intégration :

Notre société est mère d'un groupe intégré fiscalement.
Chaque société du groupe comptabilise l'impôt, calculé comme si elle n'avait jamais fait partie du groupe.
Notre société constate le produit ou la charge d'IS relevant du régime d'intégration fiscale.

	Base	IS Théorique	IS Comptabilisé
Résultat Fiscal individuel	-1 679 747		-559 916
Neutralisation des éléments intragroupes liée aux cessions d'immobilisations	46 290		15 430
Déficits antérieurs imputés	1 338 347		446 115
Déficits des filiales	-3 491 493		-1 163 831
Bénéfices des filiales			
Résultat Fiscal	- 3 786 606	-1 262 202	-1 262 202
Déficit imputé	-531 052	-177 017	-177 017
Crédit d'Impôt CIR + Mécénat			-57 933
Contribution additionnelle régularisation			-30 030
Solde IS lié à l'Intégration après imputation du Crédit d'Impôt			-1 527 181

Le taux d'imposition est de 33,33%.

Les décalages temporaires existant entre l'assiette de l'impôt sur les bénéfices et certaines charges comptabilisées occasionnent une créance de 189k€.

3.7 Rémunération des dirigeants

La rémunération des organes de direction et d'administration n'est pas fournie car cela conduirait indirectement à donner une rémunération individuelle.

3.8 Effectifs

Les effectifs moyens se répartissent de la façon suivante :

Cadres	37,84
Agents de Maîtrise et Techniciens	
Employés.....	16,80
Ouvriers	
Apprentis/Contrat Pro	1,92
Total.....	56,56

Le crédit d'impôt pour la compétitivité de l'emploi (CICE) comptabilisé dans les comptes de notre entité à la clôture de l'exercice s'élève à 57 761 €.

Au compte de résultat, notre entité a retenu la comptabilisation du CICE en diminution des charges de personnel.

Au bilan, il a été comptabilisé en Autres Créances (pour le montant qui n'a pas pu être imputé sur le solde de l'IS soit 57 761 €) et en Etat produit à recevoir pour un montant de 383 € (correspondant à la variation du CICE acquis sur décembre 2016 et décembre 2017).
Ce produit : 57 761 € correspond au crédit d'impôt qui va être demandé à l'occasion de la déclaration du solde de l'impôt sur les sociétés.

Il traduit le droit au CICE acquis par notre entité relatif aux rémunérations éligibles comptabilisées dans l'exercice.

Le CICE perçu au titre de 2016 a permis de participer partiellement au financement en matière :

- de formation pour 14 784 €.
- de recrutement pour 28 056 €.

4. AUTRES

4.1 Engagements financiers

■ Engagements donnés :

Effets escomptés non échus Néant
Cautions bancaires / chantiers Travaux Publics 521 713
Garanties financières sur carrières 4 199 343
Cautions données en garantie de financements bancaires .. 9 648 042

■ Engagements reçus : Néant

■ Autres engagements : Néant

■ Engagements en matière de retraite

En application de la convention collective en vigueur, l'entreprise est tenue de verser une indemnité aux salariés cadres, agents de maîtrise et employés partant en retraite.

Ces engagements sont évalués à la clôture de l'exercice à 675 368 €. Ils ont été comptabilisés au bilan sous forme de provision.


La variation de la provision résultant de l'évolution du taux IBOXX est comptabilisée dans le résultat financier soit :

- Dotation exploitation 75 230 €
- Reprise exploitation 113 650 €
- Dotation financière 628 €

Suite à la LFSSS pour 2009, l'entreprise a abandonné la stratégie de mise à la retraite par l'employeur et a opté pour l'option de départ volontaire du salarié. Les charges patronales sont désormais provisionnées.

La méthode d'évaluation est fondée sur le calcul de l'indemnité théorique due pour chaque salarié, pondérée d'un coefficient représentatif de la probabilité de présence du salarié dans l'entreprise à l'âge de la retraite.

Elle s'appuie sur la législation sociale, l'âge des salariés, leur ancienneté dans l'entreprise, leur rémunération actuelle. Elle doit aussi s'appuyer sur la nécessité d'intégrer dans le calcul des engagements de retraite le nombre de trimestres validés par chaque salarié avant son entrée dans l'entreprise.



Conformément à la recommandation ANC N° 2013-02, la méthode d'évaluation est fondée sur le calcul de l'indemnité théorique due pour chaque salarié, utilisant les paramètres suivants :

- Table convention collective de l'entreprise : FNTF
- Age de départ : 60-67 ans (en fonction de la date de naissance)
- Rémunération actuelle du salarié
- Table profil de carrière : 1 %
- Table taux de rendement : 1.30% (2016 : IBOXX 1.31 %)
- Table d'inflation : 0
- Table turnover : fort
- Table de mortalité : INSEE 2017
- Taux de charges patronales : 49 %

■ Engagements : médailles du travail

Ces engagements ont été comptabilisés au bilan sous forme de provision. Ils sont évalués à la clôture de l'exercice à 24 449 €.

A compter du 01/01/2014, la variation de la provision résultant de l'évolution du taux IBOXX est comptabilisée dans le résultat financier soit :

- Dotation exploitation 4 495 €
- Reprise exploitation 2 710 €
- Dotation financière 20 €

Conformément à la recommandation ANC N° 2013-02, la méthode d'évaluation est fondée sur le calcul de l'indemnité théorique due pour chaque salarié, utilisant les mêmes paramètres que ceux appliqués en matière de retraite.

4.2 Dettes garanties par des sûretés réelles

Néant



KPMG S.A.
Nantes Atlantique Vendée
7 boulevard Albert Einstein
B.P. 41125
44311 Nantes Cedex 3
France

Deloitte

Deloitte & Associés
1 rue Benjamin Franklin
CS 20039
44501 Saint-Herblain Cedex
France

CHARIER S.A.

***Rapport des commissaires aux comptes sur les
comptes annuels***

Exercice clos le 31 décembre 2017

CHARIER S.A.

87-89 rue Louis Pasteur - 44550 Montoir de Bretagne

Ce rapport contient 22 pages

Référence : BJ/HB

EXEMPLAIRE
POUR LE
GREFFE



KPMG S.A.
Nantes Atlantique Vendée
7 boulevard Albert Einstein
B.P. 41125
44311 Nantes Cedex 3
France

Deloitte

Deloitte & Associés
1 rue Benjamin Franklin
CS 20039
44501 Saint-Herblain Cedex
France

CHARIER S.A.

Siège social : 87-89 rue Louis Pasteur - 44550 Montoir de Bretagne
Capital social : € 6 710 000

Rapport des commissaires aux comptes sur les comptes annuels

Exercice clos le 31 décembre 2017

A l'assemblée générale de la société CHARIER S.A.,

Opinion

En exécution de la mission qui nous a été confiée par votre assemblée générale, nous avons effectué l'audit des comptes annuels de la société CHARIER S.A. relatifs à l'exercice clos le 31 décembre 2017, tels qu'ils sont joints au présent rapport.

Nous certifions que les comptes annuels sont, au regard des règles et principes comptables français, réguliers et sincères et donnent une image fidèle du résultat des opérations de l'exercice écoulé ainsi que de la situation financière et du patrimoine de la société à la fin de cet exercice.

Fondement de l'opinion

Référentiel d'audit

Nous avons effectué notre audit selon les normes d'exercice professionnel applicables en France. Nous estimons que les éléments que nous avons collectés sont suffisants et appropriés pour fonder notre opinion.

Les responsabilités qui nous incombent en vertu de ces normes sont indiquées dans la partie « Responsabilités des commissaires aux comptes relatives à l'audit des comptes annuels » du présent rapport.

Indépendance

Nous avons réalisé notre mission d'audit dans le respect des règles d'indépendance qui nous sont applicables, sur la période du 1^{er} janvier 2017 à la date d'émission de notre rapport, et notamment nous n'avons pas fourni de services interdits par le code de déontologie de la profession de commissaire aux comptes.

CHARIER S.A.*Rapport des commissaires aux comptes sur les comptes annuels***Justification des appréciations**

En application des dispositions des articles L. 823-9 et R.823-7 du code de commerce relatives à la justification de nos appréciations, nous portons à votre connaissance les appréciations suivantes qui, selon notre jugement professionnel, ont été les plus importantes pour l'audit des comptes annuels de l'exercice.

Titres de participations

Les titres de participation, dont le montant brut de 57 817 K€ et de la dépréciation de 6 403 K€ apparaissant respectivement en note 2.1 et 2.3 de l'annexe, sont évalués à leur coût d'acquisition et dépréciés sur la base de leur valeur actuelle selon les modalités décrites dans la note « 1.2.3. Immobilisations financières » de l'annexe.

Nos travaux ont consisté à apprécier les données et hypothèses sur lesquelles se fondent ces estimations, à revoir les calculs effectués par la société et à apprécier le caractère raisonnable de ces estimations.

Les appréciations ainsi portées s'inscrivent dans le contexte de l'audit des comptes annuels pris dans leur ensemble et de la formation de notre opinion exprimée ci-avant. Nous n'exprimons pas d'opinion sur des éléments de ces comptes annuels pris isolément.

Vérifications du rapport de gestion et des autres documents adressés aux actionnaires

Nous avons également procédé, conformément aux normes d'exercice professionnel applicables en France, aux vérifications spécifiques prévues par la loi.

Informations données dans le rapport de gestion et dans les autres documents adressés aux actionnaires sur la situation financière et les comptes annuels

Nous n'avons pas d'observation à formuler sur la sincérité et la concordance avec les comptes annuels des informations données dans le rapport de gestion du Directoire et dans les autres documents adressés aux actionnaires sur la situation financière et les comptes annuels.

Rapport sur le gouvernement d'entreprise

Nous attestons de l'existence, dans le rapport du conseil de surveillance sur le gouvernement d'entreprise, des informations requises par l'article L.225-37-4 du code de commerce.

Responsabilités de la direction et des personnes constituant le gouvernement d'entreprise relatives aux comptes annuels

Il appartient à la direction d'établir des comptes annuels présentant une image fidèle conformément aux règles et principes comptables français ainsi que de mettre en place le

CHARIER S.A.*Rapport des commissaires aux comptes sur les comptes annuels*

contrôle interne qu'elle estime nécessaire à l'établissement de comptes annuels ne comportant pas d'anomalies significatives, que celles-ci proviennent de fraudes ou résultent d'erreurs.

Lors de l'établissement des comptes annuels, il incombe à la direction d'évaluer la capacité de la société à poursuivre son exploitation, de présenter dans ces comptes, le cas échéant, les informations nécessaires relatives à la continuité d'exploitation et d'appliquer la convention comptable de continuité d'exploitation, sauf s'il est prévu de liquider la société ou de cesser son activité.

Les comptes annuels ont été arrêtés par le Directoire.

Responsabilités des commissaires aux comptes relatives à l'audit des comptes annuels

Il nous appartient d'établir un rapport sur les comptes annuels. Notre objectif est d'obtenir l'assurance raisonnable que les comptes annuels pris dans leur ensemble ne comportent pas d'anomalies significatives. L'assurance raisonnable correspond à un niveau élevé d'assurance, sans toutefois garantir qu'un audit réalisé conformément aux normes d'exercice professionnel permet de systématiquement détecter toute anomalie significative. Les anomalies peuvent provenir de fraudes ou résulter d'erreurs et sont considérées comme significatives lorsque l'on peut raisonnablement s'attendre à ce qu'elles puissent, prises individuellement ou en cumulé, influencer les décisions économiques que les utilisateurs des comptes prennent en se fondant sur ceux-ci.

Comme précisé par l'article L.823-10-1 du code de commerce, notre mission de certification des comptes ne consiste pas à garantir la viabilité ou la qualité de la gestion de votre société.

Dans le cadre d'un audit réalisé conformément aux normes d'exercice professionnel applicables en France, le commissaire aux comptes exerce son jugement professionnel tout au long de cet audit. En outre :

- il identifie et évalue les risques que les comptes annuels comportent des anomalies significatives, que celles-ci proviennent de fraudes ou résultent d'erreurs, définit et met en œuvre des procédures d'audit face à ces risques, et recueille des éléments qu'il estime suffisants et appropriés pour fonder son opinion. Le risque de non-détection d'une anomalie significative provenant d'une fraude est plus élevé que celui d'une anomalie significative résultant d'une erreur, car la fraude peut impliquer la collusion, la falsification, les omissions volontaires, les fausses déclarations ou le contournement du contrôle interne ;
- il prend connaissance du contrôle interne pertinent pour l'audit afin de définir des procédures d'audit appropriées en la circonstance, et non dans le but d'exprimer une opinion sur l'efficacité du contrôle interne ;
- il apprécie le caractère approprié des méthodes comptables retenues et le caractère raisonnable des estimations comptables faites par la direction, ainsi que les informations les concernant fournies dans les comptes annuels ;

CHARIER S.A.*Rapport des commissaires aux comptes sur les comptes annuels*

- il apprécie le caractère approprié de l'application par la direction de la convention comptable de continuité d'exploitation et, selon les éléments collectés, l'existence ou non d'une incertitude significative liée à des événements ou à des circonstances susceptibles de mettre en cause la capacité de la société à poursuivre son exploitation. Cette appréciation s'appuie sur les éléments collectés jusqu'à la date de son rapport, étant toutefois rappelé que des circonstances ou événements ultérieurs pourraient mettre en cause la continuité d'exploitation. S'il conclut à l'existence d'une incertitude significative, il attire l'attention des lecteurs de son rapport sur les informations fournies dans les comptes annuels au sujet de cette incertitude ou, si ces informations ne sont pas fournies ou ne sont pas pertinentes, il formule une certification avec réserve ou un refus de certifier ;
- il apprécie la présentation d'ensemble des comptes annuels et évalue si les comptes annuels reflètent les opérations et événements sous-jacents de manière à en donner une image fidèle.

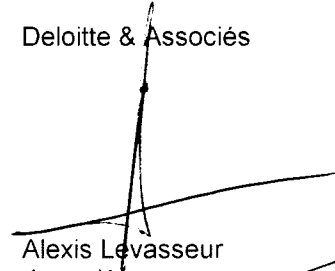
Nantes, le 10 avril 2018

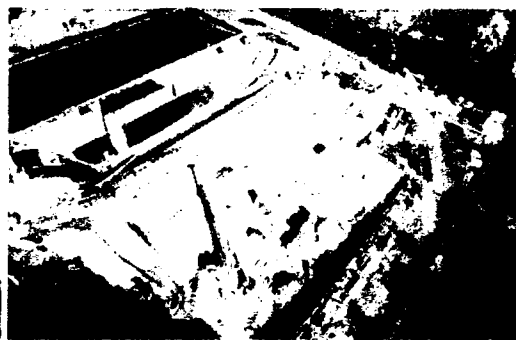
KPMG S.A.


Béatrice Jestin
Associée

Saint-Herblain, le 10 avril 2018

Deloitte & Associés


Alexis Levasseur
Associé
Eric Piou
Associé



Comptes sociaux

SEITE 12

BILAN (en milliers d'euros)

ACTIF IMMOBILISÉ		
Immobilisations incorporelles		
Montant brut	2 071	1 920
Amortissements et Provisions	1 924	1 862
Montant net	147	57
Immobilisations corporelles		
Montant brut	1 037	1 061
Amortissements	856	936
Montant net	182	125
Immobilisations financières		
Montant brut (1)	59 182	58 273
Provisions	11 599	6 403
Montant net	47 583	51 870
SOUS -TOTAL	47 912	52 053
ACTIF CIRCULANT		
Avances et acomptes versés	4	19
Créances clients et comptes rattachés		
Montant brut	802	1 823
Provisions	19	90
Montant net	783	1 733
Autres créances	23 596	30 224
Valeurs mobilières de placement		500
Disponibilités	431	12 305
Charges constatées d'avance	296	199
SOUS-TOTAL	25 111	44 980

(1) Dont dépôts de garantie : 400k€

BILAN (en milliers d'euros)

Capital social individuel	6 710	6 710
Primes d'émission, de fusion et d'apport	986	986
Réserve légale	671	671
Réserves réglementées		
Autres réserves	38 970	38 596
Report à nouveau		
Résultat de l'exercice	-374	19 077
Subventions d'investissement	20	10
SOUS -TOTAL	46 984	66 050
Provisions pour risques	36	364
Provisions pour charges	5 304	5 161
SOUS -TOTAL	5 340	5 525
Emprunts obligataires		
Emprunts et dettes auprès des établissements de crédit	13 981	14 483
Emprunts et dettes financières divers	4 609	8 205
Avances et Acomptes reçus	3	5
Dettes fournisseurs et comptes rattachés	412	550
Dettes fiscales et sociales	1 665	2 134
Dettes sur immobilisations et comptes rattachés	5	7
Autres dettes	24	14
Produits constatés d'avance		60
SOUS -TOTAL	20 699	25 457

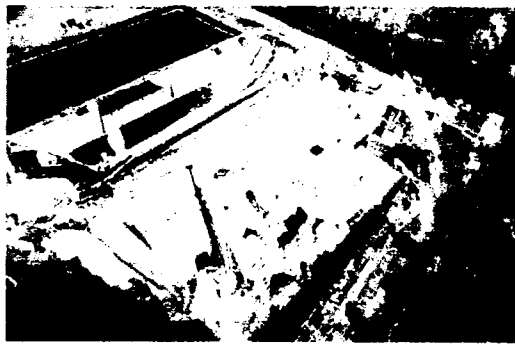
COMPTE DE RÉSULTAT

PRODUITS D'EXPLOITATION		
Chiffres d'Affaires nets	8 176	10 445
Production immobilisée		
Reprises sur amortissements et provisions, transfert de charges	194	138
Autres produits	0	1
TOTAL	8 370	10 584
CHARGES D'EXPLOITATION		
Achats de matières premières	64	83
Autres achats et charges externes	3 360	6 280
Impôts, taxes et versements assimilés	230	228
Salaires et traitements	3 829	4 095
Charges sociales	1 677	1 685
Autres charges	337	319
DOTATIONS D'EXPLOITATION		
Aux amortissements sur immobilisations	418	308
Aux provisions	121	152
TOTAL	10 037	13 149
RÉSULTAT D'EXPLOITATION	-1 667	-2 565
OPERATIONS EN COMMUN		
Bénéfice attribué	558	550
Pertes supportées	0	0
PRODUITS FINANCIERS		
Produits financiers et participations	3 014	1 591
Produits des autres valeurs mobilières	13	13
Autres intérêts et produits assimilés	86	61
Reprises sur provisions et transferts de charges	2 160	6 361
Produits nets sur cession de valeurs mobilières de placement		
TOTAL	5 269	8 026
CHARGES FINANCIERES		
Dotations financières aux amortissements et provisions	5 341	1 165
Intérêts et charges assimilés	400	318
TOTAL	5 741	1 483
RÉSULTAT FINANCIER	-472	6 543
RÉSULTAT COURANT AVANT IMPOTS	-1 580	4 528
PRODUITS EXCEPTIONNELS		
Sur opérations de gestion	0	0
Sur opérations en capital	2 532	15 014
Reprises sur provision	296	819
TOTAL	2 828	15 834
CHARGES EXCEPTIONNELLES		
Sur opérations de gestion	27	1 050
Sur opérations en capital	529	922
Dotations aux provisions	2 222	839
TOTAL	2 778	2 812
RÉSULTAT EXCEPTIONNEL	50	13 022
Participation des salariés		
Impôt sur les bénéfices	-1 156	-1 527
TOTAL DES PRODUITS	17 026	34 994
TOTAL DES CHARGES	17 401	15 917
BENEFICE	-374	19 077

FLUX DE TRESORERIE

OPERATIONS D'EXPLOITATION		
Marge brute autofinancement	3 232	270
Variation du besoin en fonds de roulement d'exploitation	-1 701	-2 301
Flux de trésorerie provenant de l'exploitation	1 531	-2 031
OPERATIONS D'INVESTISSEMENT		
Acquisitions d'immobilisations corporelles et incorporelles	-117	-90
Cessions d'immobilisations	4	1
Opérations de restructurations filiales	2 508	15 003
Acquisitions d'immobilisations financières dans le cadre d'une augmentation de capital (1)	-3 211	
Variation dettes et créances immobilières	-17	-11
Trésorerie nette affectée aux acquisitions de filiales		
FLUX DE TRESORERIE AFFECTÉ AUX OPERATIONS D'INVESTISSEMENT	-833	14 903
OPERATIONS DE FINANCEMENT		
Dividendes versés aux actionnaires	0	0
Emprunts nouveaux de l'exercice	5 000	4 500
Remboursements d'emprunts antérieurs	-1 198	-4 907
Subventions d'investissement	-10	-10
Fusion		
Variation comptes courants filiales	-6 825	11 135
Variation des dettes diverses	-27	-2
FLUX DE TRESORERIE PROVENANT DES OPERATIONS DE FINANCEMENT	-3 061	14 900
VARIATION DE TRESORERIE	-2 362	11 463
TRESORERIE A L'OUVERTURE	2 422	60
TRESORERIE A LA CLOTURE	60	11 523





ANNEXES

FAITS MAJEURS

Le 24 février 2017, les filiales CHARIER DV, ECOSITE CROIX IRTELLE et ENERGECIE ont été cédées à la société SÉCHÉ Environnement.

Evènements postérieurs à la clôture

Entre la date de clôture de l'exercice et la date d'arrêté des comptes, aucun évènement particulier n'est intervenu.

1. PRINCIPES ET MÉTHODES COMPTABLES

1.1 Principes généraux

Les comptes annuels ont été arrêtés conformément aux dispositions du Code de Commerce et du règlement ANC 2014-03 relatif au plan comptable général, le cas échéant modifié par le règlement ANC 2015-06.

Les conventions générales comptables ont été appliquées dans le respect du principe de prudence, conformément aux hypothèses de base : continuité d'exploitation, permanence des méthodes comptables d'un exercice sur l'autre, indépendance des exercices, en application des règles générales d'établissement et de présentation des comptes annuels.

Changement de méthode comptable : NEANT

Dérogation : NEANT

1.2 Principes comptables retenus

1.2.1. Immobilisations incorporelles

Les immobilisations incorporelles comprennent le poste «concessions, brevets et droits similaires» constitué de logiciels informatiques amortis linéairement sur une durée de 1 ou 5 ans

Pour tenir compte de la réglementation européenne (4^{ème} directive) et de l'avis de la commission des opérations de bourse, le fonds de commerce a fait l'objet d'un plan d'amortissement sur 5 ans ; acquis pour 7 622 €, il est complètement amorti au 31 décembre 2017.

1.2.2. Immobilisations corporelles

Les immobilisations corporelles sont évaluées à leur coût d'acquisition.

Les amortissements pour dépréciation sont calculés selon le mode linéaire. Ils sont considérés comme correspondant aux amortissements économiquement justifiés.

Constructions	20	
Inst. générale, agenc, aménagement, divers	5	3
Matériel de transport	5	3
Matériel de bureau et informatique	4	3
Mobilier de bureau	6 2/3	3

1.2.3. Immobilisations financières

Les immobilisations financières comprennent les titres de participation, actions, les fonds de garantie sur emprunts, les titres sur créances immobilisées et les malis techniques affectés aux actifs financiers.

Les immobilisations financières ou titres de participation sont évalués à leur coût d'acquisition.

Une provision pour dépréciation est constituée lorsque la valeur actuelle à la clôture de l'exercice est inférieure à la valeur d'acquisition. Cette valeur actuelle est basée sur la méthode des Cash-Flow futurs envisagés sur une période de 5 ans pour l'entité considérée, et actualisée sur la base du taux du marché financier à 10 ans augmenté d'un coefficient de risque adapté au secteur d'activité de cette entité.

Dotations dépréciation titres de participation : 1 164 391,84 € (CHARIER TP, ATLANTIQUE SERVICES DECHETS et SCI DES

PIECES)

Reprises dépréciation mali technique: 1 529 996 € (TECHNI-ROUTE et CHARIER TP SUD))

Reprises dépréciation titres de participation : 4 831 000 € (TECHNI-ROUTE, ATS et CHARIER TP SUD).

Les dépôts et cautionnements figurant dans le poste Autres Immobilisations Financières ont été évalués à leur valeur nominale.

1.3 Stocks et travaux en cours

Stocks de produits achetés : Néant

Stocks fabriqués par l'entreprise : Néant

1.4 Charges à répartir

Néant

1.5 Créances et Dettes

Les créances et dettes ont été évaluées pour leur valeur nominale. Les créances font l'objet d'une appréciation au cas par cas : elles sont éventuellement dépréciées par voie de provision pour tenir compte des difficultés de recouvrement auxquelles elles sont susceptibles de donner lieu.

1.6 Disponibilités et concours bancaires courants

Les liquidités disponibles en banque ont été évaluées pour leur valeur nominale.

1.7 Provisions pour risques et charges

Conformément aux dispositions du Plan comptable Général, les provisions pour risques et charges sont constituées de manière à prendre en compte les obligations de la société à l'égard de tiers, dont il est probable ou certain qu'elles provoqueront une sortie de

ressources au bénéfice de ce tiers, sans contrepartie au moins équivalente, et dont l'échéance ou le montant ne sont pas fixés de façon précise.

Elles sont évaluées pour le montant correspondant à la meilleure estimation de la sortie de ressources nécessaires à l'extinction de l'obligation en tenant compte des informations disponibles et le cas échéant après consultations des experts et conseils de l'entreprise.

2. INFORMATIONS COMPLÉMENTAIRES SUR LE BILAN

2.1 État de l'actif immobilisé

Immobilisations incorporelles	1 919 514	1 825 593	36 601	57 321
Immobilisations corporelles	1 061 975	936 070		125 905
Immobilisations financières	58 272 316		6 402 592	51 869 724
TOTAL	61 253 806	2 761 663	6 439 193	52 052 950

Immobilisations incorporelles

Frais d'établissement				
Autres immobilisations inc.	2 070 786	60 873	212 144	1 919 514
Total	2 070 786	60 873	212 144	1 919 514

Immobilisations corporelles

Terrain	1 484			1 484
Installation technique, matériel et outillage	41 103	2 297		43 400
Inst. générale, agenc, divers	97 900			97 900
Matériel de transport	76 981		1 277	75 703
Mat. de bureau, info et mobilier	820 436	26 623	3 571	843 488
Immobilisations en cours				
Total	1 037 904	28 919	4 848	1 061 975

Immobilisations financières

Titres de participation	58 739 446		(1) 922 225	57 817 222
Autres titres immobilisés	159			159
Autres immobilisations financières (dépôts garanties)	441 944	12 991		454 925
Total	59 181 550	12 991	922 225	58 272 316

(1) Sorties titres CHARIER DV (820k€), ECOSITE CROIX IRTELLE (99k€), CANAL 1^{er} (1.2k€) et ATS (2k€)

2.2 État des amortissements et provisions

Les variations de l'état des amortissements et provisions se décomposent de la façon suivante :

Immobilisations incorporelles	1 923 684	224 053	285 543	1 862 194
Immobilisations corporelles	855 556	84 117	3 603	936 070
Immobilisations financières	11 599 196	1 164 392	6 360 996	6 402 592
Total	14 378 436	0	6 650 142	9 200 856

Amortissements et provisions incorporels

Frais établissement	0			0
Autres immo incorporelles	1 813 684	224 053	212 144	1 825 593
Total Amortissements	1 813 684	224 053	212 144	1 825 593
Autres immo incorporelles	110 000		73 399	36 601
Total Provisions	110 000		73 399	36 601
Total	1 923 684	224 053	285 543	1 862 194

Amortissements corporels

Terrains				
Constructions sur sol propres				
Inst. générales, agct constructions				
Inst. technique, matériel et outillage	19 635	8 432	0	28 067
Inst. générales, agct divers	86 429	8 120		94 549
Matériel de transport	60 393	9 492	1 277	68 608
Matériel de bureau, info et mobilier	689 099	58 074	2 326	744 847
Total	855 556	84 117	3 603	936 070

2.3. Etat des dépréciations financières

Titres de participation	10 069 200	1 164 392	4 831 000	6 402 592
Mali de fusion	1 529 996		1 529 996	0
Total	11 599 196	1 164 392	6 360 996	6 402 592

2.4 Immobilisations financées par crédit-bail :

Néant

2.5 Biens pris en location dans le cadre de contrats longue durée

Non significatif

2.6. Renseignements concernant les filiales

2.6.1 Renseignements concernant les filiales dont la valeur brute excède 1% du capital de la société astreinte à la publication

Sociétés contrôlées à + de 50 %											
CHARIER T.P.	3 053 190	2 120 397	100%	8 480 976	2 131 976	7 176 000		80 080 839	-1 317 432		
CHARIER CARRIÈRES ET MATERIAUX	4 209 000	20 563 683	100%	2 567 162	2 567 162	10 500 001		37 249 600	-675 006	1 001 862	
ATLANTIQUE ÉMULSIONS	7 622	35 418	50 %	3 811	3 811	266 284		160 074	11 108	7 000	Consolidé avec Sté en participation
SEMCLAR	48 000	443 417	51 %	247 730	247 730	495 330		4 575 100	88 885	38 250	Consolidé avec Sté en participation
ATLANTIQUE SERVICES DÉCHETS	40 000	-32 541	50 %	41 396	0	26 200		/	3 114		
SCI LA PRAIRIE DE SEINE	991 250	996 553	100%	991 235	991 235			/	5 303	18 171	
SNC CELIPAN	176 000	412 740	99 %	174 240	174 240	1 815 000		/	255 120		
CHARIER TP SUD	4 902 448	13 143 897	100%	20 137 121	20 137 121			64 305 542	2 631 087		
CHARIER GC	200 000	1 337 786	100%	14 331 870	14 331 870			34 746 029	657 712		
TECHNI-ROUTE	40 000	258 673	100%	426 861	426 861	218 000		187 498	123 271	130 000	
SCI DES PIÈCES	3 048	-35 538	80 %	12 196	0	110 551		180	-2 323		
MEILLERAIE ENROBÉS	50 000	243 216	74 %	37 000	37 000	186 480		2 163 654	119 577	94 424	
HERCYNIA	10 000	153 717	100%	10 000	10 000	66 000		813 632	37 996		
SI LOUETTE	10 000	5 301	100%	10 000	10 000	520 000		5 040 797	-4 092		

2.6.2. Renseignements globaux concernant les autres filiales ou participations dont la valeur brute n'excède pas 1% du capital de la société astreinte à la publication.

STFMO	5 031	5 031						4 494 215		
SAREMER	1 063	1 063						4 132 406		
CHARIER ENVIRONNEMENT	16	16						22 717		
SCI CHARIER TP ENVIRONNEMENT	20	20			242 000			33 255		266
SCI BREHET	1 525	1 525						30 196		144
SCI CLARTIMO	2 287	2 287						78 142		213
SCI NOUVELLE PASTEUR	15	15			157 600			317 593		

2.7 État des échéances des créances et des dettes

2.7.1. État des créances

Créances rattachées à des participations			
Prêts			
Autres immobilisations financières	454 935		454 935
Clients douteux	4 333		4 333
Autres créances clients	1 818 413	1 818 413	
Personnel et comptes rattachés			
Sécurité Sociale, autres organismes sociaux	7 852	7 852	
Impôts sur les bénéfices	6 836 591	6 836 591	
Taxe sur la valeur ajoutée	65 066	65 066	
Autres impôts et taxes	37 688	37 688	
Groupe et Associés	23 248 847	23 248 847	
Débiteurs divers	28 126	28 126	
Charges constatées d'avance	199 327	199 327	
Total	32 701 178	32 241 910	459 268

2.7.2. État des dettes

Découvert bancaire	1 281 345	1 281 345		
Emprunts et dettes auprès des Ets de Crédit	13 201 571	2 547 698	8 626 575	2 027 298
Emprunts et dettes financières divers				
Fournisseurs comptes rattachés	550 233	550 233		
Personnel comptes rattachés	790 743	790 743		
SS et autres comptes sociaux	692 690	692 690		
Impôts sur les bénéfices				
Taxe sur la valeur ajoutée	562 017	562 017		
Autres impôts taxes et assimilés	87 434	87 434		
Dettes/immob. comptes rattachés	7 235	7 235		
Groupe et Associés	8 204 921	8 204 921		
Autres dettes	13 845	13 845		
Produits constatés d'avance	59 676	59 676		
Total	25 452 509	14 798 636	8 626 575	2 027 298

■ Emprunts auprès des établissements de crédits en K€ :

Solde en début d'exercice	13 606
Nouveaux emprunts	4 500
Remboursement de l'exercice	-4 907
Solde en fin d'exercice	13 198

2.7.3. Compte de régularisation

Les charges à payer se décomposent ainsi :

Fournisseurs et comptes rattachés	74 940
Intérêts courus sur emprunt	2 800
Clients et dettes rattachées	0
Dettes fiscales et sociales	945 994
Intérêts courus à payer	18 312
Divers	0
Total	1 042 046

Les charges constatées d'avance se décomposent en :

Charges d'exploitation	199 327
Charges financières	0
Charges exceptionnelles	0
Total	199 327

Les produits à recevoir s'élevant à 124 316 € correspondent à :

Autres immobilisations financières	54 935
Avoir fournisseur à recevoir	23 841
Remboursement assurance	0
Régularisation CVAE et autres impôts	37 688
Remboursement salaires & charges	7 852
Autres	0
Total	124 316

Les produits constatés d'avance s'élèvent à 59 676 €.

2.8 Valeurs mobilières de placement

Néant

2.9 Capital Social

Composition du capital social

Actions/Parts Sociales composant le capital au début de l'exercice	110 000	61
Actions/Parts Sociale composant le capital en fin d'exercice	110 000	61

2.9.1. Tableau des variations des capitaux propres

Capital Social	6 710 000					6 710 000
Prime d'émission de fusion d'apport	986 086					986 086
Réserve légale	671 000					671 000
Primes d'apport						
Autres réserves	38 970 440	-374 576				38 595 864
Report à nouveau débiteur						
Résultat N			19 077 493			19 077 493
Résultat N-1	-374 576	374 576				0
Dividendes						
Subvention d'investissement	19 973			- 10 000		9 973
Capitaux propres	46 982 923					66 050 416

2.10 État des provisions

Provisions pour litiges sociaux	36 443		327 982			364 425
Retraite et médaille du travail	735 804		80 373	116 360		699 817
Impôt différé /5 ans						
Impôt stés/stés déficitaires	4 568 045		510 088	638 018		4 440 115
Prov pour charges sociales et fiscale			21 056			21 056
Prov pour risques et charges	5 340 292		939 499	754 377		5 525 414
Prov dépréciation autres immo financières	1 639 996			1 603 395		36 601
Prov dépréciation Titres participation	10 069 200		1 164 292	4 831 000		6 402 592
Prov créances douteuses	18 936		72 000	1 003		89 933
Provision dépréciation Compte courant						
Prov pour dépréc	8 593 132		1 236 392	6 435 399		6 529 125
Total	17 068 424		2 175 891	7 189 776		12 054 539

Compte de résultat d'exploitation	172 781	9 436
Compte de résultat financier	1 165 040	6 360 996
Compte de résultat exceptionnel	838 070	819 344
Total	2 175 891	7 189 776

Les impacts liés à l'actualisation des provisions retraite et médaille du travail sont comptabilisés en résultat financier.

2.10.1. Provisions d'un montant individuellement significatif :

Néant

2.10.2. Passifs éventuels

Néant

2.10.3. Absence d'évaluation fiable du montant de l'obligation :

Néant

2.11 Éléments relevant de plusieurs postes du bilan

Les créances rattachées à des participations ou à des entreprises liées s'élèvent à 24 025 755 €.

	À l'ouverture de l'exercice	À la clôture de l'exercice
Participations	0	0
Prêts	0	0
Créances clients	721 477	776 908
Autres créances	18 661 941	(1) 23 248 847
Total	19 383 418	24 025 755

(1) dont compte courant de trésorerie Filiales : 23 249 K€

Les dettes rattachées à des participations ou à des entreprises liées ressortent à 8 386 833 €.

Elles se répartissent comme suit :

	À l'ouverture de l'exercice	À la clôture de l'exercice
Participations	0	0
Emprunts	0	0
Dettes fournisseurs	64 074	181 912
Autres dettes	4 610 048	(1) 8 204 921
Total	4 674 122	8 386 833

(1) dont compte courant de trésorerie Filiales : 8 205K€

Parties liées

Absence d'information sur les transactions effectuées avec les parties liées :

Ces transactions sont conclues à des conditions normales de marché ou ne sont pas significatives.

2.12 Charges et produits financiers entre sociétés liées ou ayant des liens de participation

Ils s'élèvent à :

Charges Financières	1 482 881
Intérêts sur emprunts	152 366
Intérêts bancaires	3 077
Intérêts comptes courants.....	162 398
Dotations sur dépréciation titres de participation.....	1 165 040

Produits Financiers	8 013 072
Revenu titres de participation	1 290 330
Intérêts comptes courants	300 733
Intérêts facturés	61 013
Reprise sur dépréciation titres de participation.....	4 831 000
Reprise sur dépréciation mali de fusion	1 529 996

Les intérêts inclus dans les charges et produits financiers entre sociétés liées ou ayant des liens de participation sont des intérêts sur comptes courants et des intérêts calculés dans le cadre d'une convention de gestion de trésorerie.

2.13 Identité de la société mère consolidant les comptes de la société

La société CHARIER AVENIR établit des comptes consolidés dans lesquels les comptes annuels sont intégrés. Conformément à l'option prise, notre société est soumise au régime fiscal des groupes de sociétés.

3. INFORMATIONS SUR LE COMPTE DE RÉSULTAT

3.1 Ventilation du chiffre d'affaires par secteur d'activité

Le chiffre d'affaires de l'exercice peut s'analyser ainsi :

Travaux :	2 011 624
Redevances et prestations:	6 671 481
Autres refacturations :	1 761 452

3.2 Répartition du chiffre d'affaires par zone géographique

Les ventes ont été réalisées sur les marchés géographiques suivants :

France	10 300 852
Côte d'Ivoire	143 705

3.3 Transferts de charges

Ils se décomposent ainsi	118 622
Remboursement sur Frais de Personnel.....	118 622
Remboursement Assurances.....	0

3.4 Opérations en commun

Résultats 2017 des Sociétés en Participation	550 231
--	----------------

3.5 Résultat exceptionnel..... 13 021 883

Produits :

Restructurations Filiales.....	15 003 200
Cessions immobilisations corporelles	1 000
Quotepart subv virée cpte de résultat.....	10 000
Reprise Impôt Société.....	638 018
Reprise prov exceptionnelle.....	107 926
Reprise amortis except sur immobilisation.....	73 399
Total	15 833 544

Charges :

Restructurations Filiales.....	1 187 421
Restructurations sociales.....	784 892
Pénalités, Amendes.....	33
Provision pour Impôt Société	510 088
Dot prov exceptionnelle.....	327 982
Dot amortis except sur immobilisation.....	1 245
Total	2 811 661

3.6 Ventilation de l'impôt sur les bénéfices de l'exercice

	Avant impôt	impôt	Après impôt
Résultat courant	4 528 429	-727 560	5 255 989
Résultat exceptionnel	13 021 883	167 644	12 854 239
Incidence intégration		- 879 302	879 302
Crédit impôt CIR – Mécénat-		- 57 933	57 933
Contrib.Addit.		- 30 030	30 030
Total	17 550 312	-1 527 181	19 077 493

Régime fiscal d'intégration :

Notre société est mère d'un groupe intégré fiscalement.

Chaque société du groupe comptabilise l'impôt, calculé comme si elle n'avait jamais fait partie du groupe.

Notre société constate le produit ou la charge d'IS relevant du régime d'intégration fiscale.

	Base	IS Théorique	-IS Comptabilisé
Résultat Fiscal individuel	-1 679 747		-559 916
Neutralisation des éléments intragroupes liée aux cessions d'immobilisations	46 290		15 430
Déficits antérieurs imputés	1 338 347		446 115
Déficits des filiales	-3 491 493		-1 163 831
Bénéfices des filiales			
Résultat Fiscal	- 3 786 606	-1 262 202	-1 262 202
Déficit imputé	-531 052	-177 017	-177 017
Crédit d'Impôt CIR + Mécénat			-57 933
Contribution additionnelle régularisation			-30 030
Solde IS lié à l'Intégration après imputation du Crédit d'Impôt			- 1 527 181

Le taux d'imposition est de 33,33%.

Les décalages temporaires existant entre l'assiette de l'impôt sur les bénéfices et certaines charges comptabilisées occasionnent une créance de 189K€.

3.7 Rémunération des dirigeants

La rémunération des organes de direction et d'administration n'est pas fournie car cela conduirait indirectement à donner une rémunération individuelle.

3.8 Effectifs

Les effectifs moyens se répartissent de la façon suivante :

Cadres.....	37,84
Agents de Maîtrise et Techniciens	
Employés.....	16,80
Ouvriers	
Apprentis/Contrat Pro	1,92
Total.....	56,56

Le crédit d'impôt pour la compétitivité de l'emploi (CICE) comptabilisé dans les comptes de notre entité à la clôture de l'exercice s'élève à 57 761 €.

Au compte de résultat, notre entité a retenu la comptabilisation du CICE en diminution des charges de personnel.

Au bilan, il a été comptabilisé en Autres Créances (pour le montant qui n'a pas pu être imputé sur le solde de l'IS soit 57 761 €) et en Etat produit à recevoir pour un montant de 383 € (correspondant à la variation du CICE acquis sur décembre 2016 et décembre 2017).

Ce produit : 57 761 € correspond au crédit d'impôt qui va être demandé à l'occasion de la déclaration du solde de l'impôt sur les sociétés,

Il traduit le droit au CICE acquis par notre entité relatif aux rémunérations éligibles comptabilisées dans l'exercice.

Le CICE perçu au titre de 2016 a permis de participer partiellement au financement en matière :

- de formation pour 14 784 €.
- de recrutement pour 28 056 €.

4. AUTRES

4.1 Engagements financiers

■ Engagements donnés :

Effets escomptés non échus Néant
Cautions bancaires / chantiers Travaux Publics 521 713
Garanties financières sur carrières 4 199 343
Cautions données en garantie de financements bancaires .. 9 648 042

■ Engagements reçus : Néant

■ Autres engagements : Néant

■ Engagements en matière de retraite

En application de la convention collective en vigueur, l'entreprise est tenue de verser une indemnité aux salariés cadres, agents de maîtrise et employés partant en retraite.

Ces engagements sont évalués à la clôture de l'exercice à 675 368 €. Ils ont été comptabilisés au bilan sous forme de provision.


La variation de la provision résultant de l'évolution du taux IBOXX est comptabilisée dans le résultat financier soit :

• Dotation exploitation	75 230 €
• Reprise exploitation	113 650 €
• Dotation financière	628 €

Suite à la LFSSS pour 2009, l'entreprise a abandonné la stratégie de mise à la retraite par l'employeur et a opté pour l'option de départ volontaire du salarié. Les charges patronales sont désormais provisionnées.

La méthode d'évaluation est fondée sur le calcul de l'indemnité théorique due pour chaque salarié, pondérée d'un coefficient représentatif de la probabilité de présence du salarié dans l'entreprise à l'âge de la retraite.

Elle s'appuie sur la législation sociale, l'âge des salariés, leur ancienneté dans l'entreprise, leur rémunération actuelle. Elle doit aussi s'appuyer sur la nécessité d'intégrer dans le calcul des engagements de retraite le nombre de trimestres validés par chaque salarié avant son entrée dans l'entreprise.



Conformément à la recommandation ANC N° 2013-02, la méthode d'évaluation est fondée sur le calcul de l'indemnité théorique due pour chaque salarié, utilisant les paramètres suivants :

- Table convention collective de l'entreprise : FNTF
- Age de départ : 60-67 ans (en fonction de la date de naissance)
- Rémunération actuelle du salarié
- Table profil de carrière : 1 %
- Table taux de rendement : 1.30% (2016 : IBOXX 1.31 %)
- Table d'inflation : 0
- Table turnover : fort
- Table de mortalité : INSEE 2017
- Taux de charges patronales : 49 %

■ Engagements : médailles du travail

Ces engagements ont été comptabilisés au bilan sous forme de provision. Ils sont évalués à la clôture de l'exercice à 24 449 €.

A compter du 01/01/2014, la variation de la provision résultant de l'évolution du taux IBOXX est comptabilisée dans le résultat financier soit :

- Dotation exploitation 4 495 €
- Reprise exploitation 2 710 €
- Dotation financière 20 €

Conformément à la recommandation ANC N° 2013-02, la méthode d'évaluation est fondée sur le calcul de l'indemnité théorique due pour chaque salarié, utilisant les mêmes paramètres que ceux appliqués en matière de retraite.

4.2 Dettes garanties par des sûretés réelles

Néant

BILAN CHARIER SA AU 31/12/2017

CHARIER

Au capital de 6.710.000 €

87-89 Rue Louis Pasteur

44550 MONTOIR DE BRETAGNE

SIREN 305 319 477 (R.C.S. de SAINT-NAZAIRE)

Nature des indications (en euros)	Exercice 2013	Exercice 2014	Exercice 2015	Exercice 2016	Exercice 2017
CAPITAL FIN D'EXERCICE					
Capital social	6 710 000	6 710 000	6 710 000	6 710 000	6 710 000
Nombre d'actions ordinaires existantes	110 000	110 000	110 000	110 000	110 000
Nombre d'actions à dividende prioritaire (sans droit de vote) existantes	1 600	1 600	1 600	1 600	1 600
Nombre maximal d'actions futures à créer :	0	0	0	0	0
• par conversion d'obligations	0	0	0	0	0
• par exercice de droit de souscription	0	0	0	0	0
OPÉRATIONS ET RÉSULTAT DE L'EXERCICE					
Chiffre d'affaires hors taxes	8 967 501	8 638 986	8 041 345	8 176 276	10 444 557
Résultats avant impôts, dotations aux amortissements et provisions	2 512 818	-387 958	2 533 744	4 041 690	12 824 786
Impôts sur les bénéfices	-675 450	-294 428	-678 921	-1 155 181	-1 527 181
Participation des salariés due au titre de l'exercice	0	0	0	0	0
Résultat après impôts, participation des salariés et dotations aux amortissements et provisions	2 844 775	1 562 355	2 214 726	-374 576	19 77 493
Résultat distribué	/	1 001 000	/	/	
RÉSULTAT PAR ACTION					
Résultat après impôts, participation des salariés, mais avant dotation aux amortissements et provisions	28.98	-0.85	29.21	47.24	130.47
Résultat après impôts, participation des salariés et dotations aux amortissements et provisions	25.86	14.20	20.13	-3.41	173.43
Dividende attribué à chaque action B	/	/	/	/	
Dividende attribué à chaque action (A et B) (110.000)	/	9.10	/	/	
PERSONNEL					
Effectif moyen des salariés employés pendant l'exercice	60	57	58	54	57
Montant de la masse salariale de l'exercice	4 765 686	4 236 969	3 860 227	3 828 770	4 094 730
Montant des sommes versées au titre des avantages sociaux de l'exercice (sécurité sociale, œuvres sociales, ...)	1 671 380	1 774 627	1 735 504	1 677 324	1 684 522

MANDATAIRES SOCIAUX DE LA SOCIÉTÉ

Ensemble des mandats et fonctions exercés, dans toute société, par chacun des mandataires sociaux au cours de l'exercice 2017.

1. PRÉSIDENT DU CONSEIL DE SURVEILLANCE

■ Monsieur Pierre-Marie CHARIER

Demeurant : 7, Avenue des Bouleaux 44500 LA BAULE

Né à PORNICHET (44), le 29 Janvier 1952

Autres fonctions :

Président du Conseil de Surveillance

SAS FONCIERE CHARIER

Administrateur

SA SAREMER - SA LES SABLIERES DE L'ATLANTIQUE

Administrateur et Président

SA STFMO

Président

SAS CHARIER TP - SAS CHARIER AVENIR

Gérant

SARL SEMCLAR - SCI CHARIER TP ENVIRONNEMENT - SCI LA CLARTÉ - SCI CLARTIMO - SCI GAILLARD - SCI NOUVELLE PASTEUR - SCI DE BRÉHET - SCI DES PIÈCES - SCI LE PETIT ROCHER - SCI PRAIRIE DE SEINE - SNC CELIPAN - SCI CANAL 1^{er} [Radiation le 10 décembre 2017] - SCI L'ANGIBOURGÈRE - SCI LES PRAIRIES DE LOIRE - SCI DE LESCAUT

Gérant non associé

SNC OCTANT

Représentant du gérant

SNC ECOTERRE DU CELLIER

Co-gérant

SARL ATLANTIQUE SERVICES DÉCHETS

Co-gérant associé

GROUPEMENT FORESTIER DE LA BRETESCHE

2. PRÉSIDENT DU DIRECTOIRE

■ Monsieur Paul BAZIREAU

Demeurant : 19, Rue des Roses 44100 NANTES.

Né à FONTENAY-LE-COMTE (85), le 23 mars 1960

Autres fonctions :

Administrateur et Président

SA PBN

Représentant d'un administrateur

SA SAREMER - SA LES SABLIERES DE L'ATLANTIQUE

Représentant permanent du Président

SAS CHARIER GC - SAS HERCYNIA - SAS CHARIER TP Sud - SAS CHARIER CM - SAS ACHARD ENROBÉS - SAS SAINTE-FLORENCE ENROBÉS

Directeur Général

SAS CHARIER TP

3. MEMBRES DU DIRECTOIRE

■ Monsieur Jean LE GOUZ DE SAINT-SEINE

Demeurant : 75, Route de la Jonelière 44000 NANTES.

Né à MEKNES (MAROC) le 6 février 1955

Autres fonctions :

Président

SAS ÉCOSITE CROIX IRTELLE (Jusqu'au 24.02.2017) - SAS TECHNIRROUTE - SAS CHARIER DV (Jusqu'au 24.02.2017)

Représentant permanent du Président

SAS ÉNERGECIE (Jusqu'au 24.02.2017)

Co-gérant

SNC ENROBÉS 85

■ Monsieur Michel MERIEN

Demeurant : 7, Avenue de Kernias - 44500 LA BAULE ESCOUBLAC.

Né à DOUAL (59), le 26 août 1960

4. MEMBRES DU CONSEIL DE SURVEILLANCE

■ Monsieur Germain Arthur CHARIER

Demeurant : 80, Rue Maurice Sambron 44160 PONTCHATEAU

Né à PORNICHET, le 19 mai 1953

Autre fonction :

Cogérant associé

GROUPEMENT FORESTIER DE LA BRETESCHE

■ Monsieur Alain CHARIER

Demeurant : La Ville Sauvage 56130 NIVILLAC

Né à MONTOIR DE BRETAGNE (44), le 13 juillet 1951

Autre fonction :

Cogérant associé

GROUPEMENT FORESTIER DE LA BRETESCHE

■ Monsieur Marc CHARIER

Demeurant : 144, bd des Océanides 44380 PORNICHET

Né à MONTOIR DE BRETAGNE (44), le 3 août 1953

Autre fonction :

Président

SAS FONCIÈRE CHARIER

■ Monsieur Yves CHARIER

Demeurant : 44600 SAINT-NAZAIRE.

Né à PORNICHET (44), le 24 Avril 1954

■ Monsieur Michel CHARIER

Demeurant : 63, Avenue Victor Leclerc 79100 THOUARS.

Né à MONTOIR DE BRETAGNE (44), le 12 juillet 1955

■ Monsieur Didier ALLAIN-DUPRE

Demeurant : 1, Rue Richer 44100 NANTES.

Né à EDENKOBEN (ALLEMAGNE), le 29 avril 1949

■ Monsieur Briec CHARIER

Demeurant : 37, Rue Saint-Léonard 44000 NANTES.

Né à THOUARS (79), le 15 juin 1981

■ Monsieur Germain Emile CHARIER

Demeurant : 6, Chemin des Bonnes Dames 44360 SAINT-ETIENNE-DE-MONTLUC.

Né à SAINT-NAZAIRE (44), le 28 Septembre 1983

5. VICE-PRÉSIDENTE ET MEMBRE DU CONSEIL DE SURVEILLANCE

■ Madame Suzanne ROUSSE-CHARIER

Demeurant : 24 Boulevard du Président Wilson - 44600 ST-NAZAIRE

Née à PORNICHET (44), le 14 septembre 1955

Montoir de Bretagne,
Le 8 mars 2018