

RCS : ST NAZAIRE

Code greffe : 4402

Documents comptables

REGISTRE DU COMMERCE ET DES SOCIETES

Le greffier du tribunal de commerce de ST NAZAIRE atteste l'exactitude des informations transmises ci-après

Nature du document : Documents comptables (B-S)

Numéro de gestion : 1976 B 00017

Numéro SIREN : 305 319 477

Nom ou dénomination : CHARIER

Ce dépôt a été enregistré le 23/08/2019 sous le numéro de dépôt 5717

201955717

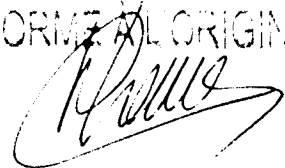
CHARIER

Société par Actions Simplifiée à Directoire et Conseil de Surveillance au Capital de 6.722.139 €

Siège social : 87-89, RUE LOUIS PASTEUR - 44550 MONTOIR DE BRETAGNE

SIREN 305 319 477 - R.C.S. SAINT NAZAIRE

COPIE CERTIFIÉE
CONFORME À L'ORIGINAL



EXERCICE CLOS LE 31 DÉCEMBRE 2018

PROPOSITION D'AFFECTATION DU RÉSULTAT



TROISIÈME RÉOLUTION ORDINAIRE - AFFECTATION DU RÉSULTAT

L'assemblée générale, sur proposition du Directoire, décide d'affecter le bénéfice l'exercice comme suit :

- Le bénéfice de l'exercice, soit 1 571 220,70 €
est affecté
 - au compte « Réserve légale », soit la somme de 1.213,90 €
 - au compte « autres réserves, soit la somme de 819.551,61 €
 - le solde, soit 750.455,19 €
distribué aux actionnaires titulaires de 110 199 actions ordinaires, à titre de dividende.

Le dividende à répartir, au titre de l'exercice, est ainsi fixé à 6,81 € par action et sera mis en paiement à compter de la date de l'assemblée.

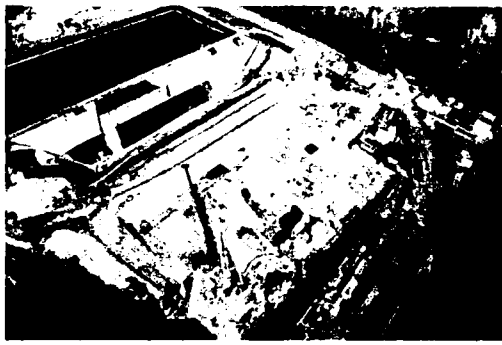
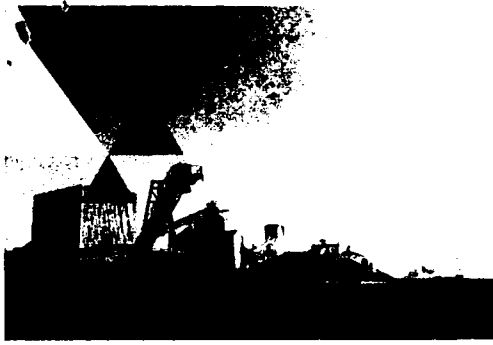
Ce dividende est éligible, pour les personnes physiques, au Prélèvement forfaitaire unique de 30 %, sauf option au barème progressif de l'impôt sur le revenu avec bénéfice de la réfaction de 40%.

Les actionnaires reconnaissent en outre qu'il leur a été rappelé qu'au cours des 3 exercices précédents le montant global des revenus distribués, éligibles ou non à l'abattement, a été le suivant :

| EXERCICE CLOS LE | REVENUS ELIGIBLES A LA REFACTION DE 40 % | | REVENUS NON ELIGIBLES A LA REFACION DE 40 % |
|------------------|---|------------------------------|--|
| | DIVIDENDES | AUTRES REVENUS DISTRIBUES | |
| 31 décembre 2015 | // | | // |
| 31 décembre 2016 | // | | // |
| 31 décembre 2017 | 87.093,60 € | | 1.364.906,40 € |

ADOPTION

Cette résolution a été adoptée dans son intégralité par l'assemblée générale mixte du 26 avril 2019.



COPIE CERTIFIÉE
CONFORME À L'ORIGINAL

Comptes sociaux

31 / 12 / 2018



BILAN (en milliers d'euros)

| ACTIF (en milliers d'euros) | 2017 NET | 2016 NET |
|---------------------------------------|---------------|---------------|
| ACTIF IMMOBILISÉ | | |
| Immobilisations incorporelles | | |
| Montant brut | 1 920 | 1 931 |
| Amortissements et Provisions | 1 862 | 1 917 |
| Montant net | 57 | 14 |
| Immobilisations corporelles | | |
| Montant brut | 1 061 | 1 142 |
| Amortissements | 936 | 991 |
| Montant net | 125 | 151 |
| Immobilisations financières | | |
| Montant brut (1) | 58 273 | 60 173 |
| Provisions | 6 403 | 6 361 |
| Montant net | 51 870 | 53 812 |
| SOUS-TOTAL | 52 053 | 53 977 |
| ACTIF CIRCULANT | | |
| Avances et acomptes versés | 19 | |
| Créances clients et comptes rattachés | | |
| Montant brut | 1 823 | 2 383 |
| Provisions | 90 | 270 |
| Montant net | 1 733 | 2 113 |
| Autres créances | 30 224 | 34 167 |
| Valeurs mobilières de placement | 500 | 500 |
| Disponibilités | 12 305 | 8 779 |
| Charges constatées d'avance | 199 | 185 |
| SOUS-TOTAL | 44 980 | 45 743 |

(1) Dont dépôts de garantie

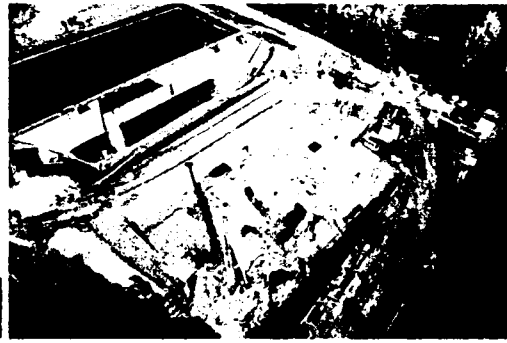
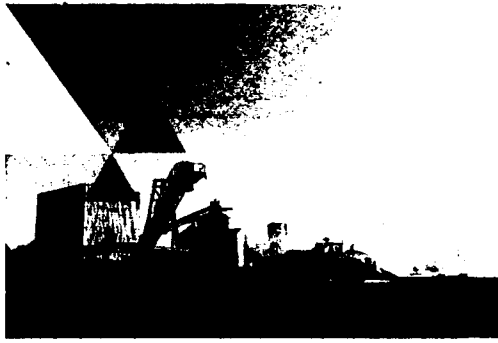
COMPTE DE RÉSULTAT

| | | |
|---|---------------|---------------|
| PRODUITS D'EXPLOITATION | | |
| Chiffres d'Affaires nets | 10 445 | 16 875 |
| Production immobilisée | | |
| Reprises sur amortissements et provisions, transfert de charges | 138 | 161 |
| Autres produits | 1 | 1 |
| TOTAL | 10 584 | 17 037 |
| CHARGES D'EXPLOITATION | | |
| Achats de matières premières | 83 | 171 |
| Autres achats et charges externes | 6 280 | 9 781 |
| Impôts, taxes et versements assimilés | 228 | 323 |
| Salaires et traitements | 4 095 | 4 538 |
| Charges sociales | 1 685 | 1 961 |
| Autres charges | 319 | 322 |
| DOTATIONS D'EXPLOITATION | | |
| Aux amortissements sur immobilisations | 308 | 172 |
| Aux provisions | 152 | 367 |
| TOTAL | 13 159 | 17 635 |
| RÉSULTAT D'EXPLOITATION | -2 565 | -598 |
| OPERATIONS EN COMMUN | | |
| Bénéfice attribué | 550 | 592 |
| Pertes supportées | 0 | 0 |
| PRODUITS FINANCIERS | | |
| Produits financiers et participations | 1 591 | 1 812 |
| Produits des autres valeurs mobilières | 13 | -9 |
| Autres intérêts et produits assimilés | 61 | 27 |
| Reprises sur provisions et transferts de charges | 6 361 | 61 |
| Produits nets sur cession de valeurs mobilières de placement | | |
| TOTAL | 8 026 | 1 892 |
| CHARGES FINANCIÈRES | | |
| Dotations financières aux amortissements et provisions | 1 165 | |
| Intérêts et charges assimilés | 318 | 327 |
| TOTAL | 1 483 | 327 |
| RÉSULTAT FINANCIER | 6 543 | 1 564 |
| RÉSULTAT COURANT AVANT IMPÔTS | 4 528 | 1 559 |
| PRODUITS EXCEPTIONNELS | | |
| Sur opérations de gestion | 0 | 0 |
| Sur opérations en capital | 15 014 | 16 |
| Reprises sur provision | 819 | 37 |
| TOTAL | 15 834 | 53 |
| CHARGES EXCEPTIONNELLES | | |
| Sur opérations de gestion | 1 050 | 8 |
| Sur opérations en capital | 922 | 44 |
| Dotations aux provisions | 839 | 1 113 |
| TOTAL | 2 812 | 1 165 |
| RÉSULTAT EXCEPTIONNEL | 13 022 | -1 113 |
| Participation des salariés | | 25 |
| Impôt sur les bénéfices | -1 527 | -1 151 |
| TOTAL DES PRODUITS | 34 994 | 19 573 |
| TOTAL DES CHARGES | 15 917 | 18 004 |
| BÉNÉFICE | 19 077 | 1 571 |

FLUX DE TRÉSORERIE

| En milliers d'euros | 2017 | 2018 |
|--|---------------|----------------|
| OPERATIONS D'EXPLOITATION | | |
| Marge brute autofinancement | 270 | 3 160 |
| Variation du besoin en fonds de roulement d'exploitation | -2 301 | -234 |
| Flux de trésorerie provenant de l'exploitation | -2 031 | 2 926 |
| OPERATIONS D'INVESTISSEMENT | | |
| Acquisitions d'immobilisations corporelles et incorporelles | -90 | -120 |
| Cessions d'immobilisations | 1 | 6 |
| Opérations de restructurations filiales | 15 003 | -2 135 |
| Acquisitions d'immobilisations financières dans le cadre d'une augmentation de capital (1) | | |
| Variation dettes et créances immobilières | -11 | 222 |
| Trésorerie nette affectée aux acquisitions de filiales | | |
| FLUX DE TRÉSORERIE AFFECTÉ AUX OPERATIONS D'INVESTISSEMENT | 14 903 | -2 027 |
| OPERATIONS DE FINANCEMENT | | |
| Dividendes versés aux actionnaires | 0 | - 1 452 |
| Emprunts nouveaux de l'exercice | 4 500 | 9 911 |
| Remboursements d'emprunts antérieurs | -4 907 | -2 542 |
| Subventions d'investissement | -10 | -10 |
| Fusion | | |
| Variation comptes courants filiales | -992 | - 9 367 |
| Variation des dettes diverses | 1 | -5 |
| FLUX DE TRÉSORERIE PROVENANT DES OPERATIONS DE FINANCEMENT | -1 408 | -3 465 |
| VARIATION DE TRÉSORERIE | 11 463 | - 2 567 |
| TRÉSORERIE A L'OUVERTURE | 60 | 11 523 |
| TRÉSORERIE A LA CLOTURE | 11 523 | 8 955 |





ANNEXES

FAITS MAJEURS

Le Directoire a procédé, le 28 avril 2018, sur autorisation de l'assemblée générale extraordinaire du 22 décembre 2016, à une augmentation de capital d'un montant de 12.139 euros, par prélèvement et imputation de pareille somme sur les réserves disponibles de la société et par création et émission de 199 actions nouvelles ordinaires, d'une valeur nominale de 61 euros chacune.

L'Assemblée Générale extraordinaire du 13 juin 2018 a décidé la transformation de la société en société par actions simplifiée, adopté de nouveaux statuts, nommé des membres du Conseil de Surveillance, confirmé les Commissaires aux Comptes dans leurs fonctions et

confirmé le règlement intérieur de la société sous sa nouvelle forme.

La société a dissous la société ATLANTIQUE SERVICES DECHETS le 25 juillet 2018. Ladite société a été liquidée le 19 octobre 2018 et radiée du registre du commerce et des sociétés le 16 novembre 2018.

▪ Evènements postérieurs à la clôture

Entre la date de clôture de l'exercice et la date d'arrêté des comptes, aucun évènement particulier n'est intervenu.

1. PRINCIPES ET METHODES COMPTABLES

1.1 Principes généraux

Les comptes annuels ont été arrêtés conformément aux dispositions du Code de Commerce et du règlement ANC 2014-03 relatif au plan comptable général, le cas échéant modifié par le règlement ANC 2015-06.

Les conventions générales comptables ont été appliquées dans le respect du principe de prudence, conformément aux hypothèses de base :

continuité d'exploitation, permanence des méthodes comptables d'un exercice sur l'autre, indépendance des exercices, en application des règles générales d'établissement et de présentation des comptes annuels.

Changement de méthode comptable : NEANT

Dérogation : NEANT

1.2 Principes comptables retenus

Immobilisations incorporelles

Les immobilisations incorporelles comprennent le poste « concessions, brevets et droits similaires » constitué de logiciels informatiques amortis linéairement sur une durée de 1 ou 5 ans

Pour tenir compte de la réglementation européenne (4^{ème} directive) et de l'avis de la commission des opérations de bourse, le fonds de commerce a fait l'objet d'un plan d'amortissement sur 5 ans ; acquis pour 7 622 €, il est complètement amorti au 31 décembre 2018.

Immobilisations corporelles

Les immobilisations corporelles sont évaluées à leur coût d'acquisition. Les amortissements pour dépréciation sont calculés selon le mode linéaire.

Ils sont considérés comme correspondant aux amortissements économiquement justifiés.

Immobilisations financières

Les immobilisations financières ou titres de participation sont évalués à leur coût d'acquisition.

Une provision pour dépréciation est constituée lorsque la valeur actuelle à la clôture de l'exercice est inférieure à la valeur d'acquisition. Cette valeur actuelle est basée sur la méthode des Cash-Flow futurs envisagés sur une période de 5 ans pour l'entité considérée, et actualisée sur la base du taux du marché financier à 10 ans augmenté d'un coefficient de risque adapté au secteur d'activité de cette entité.

| | | |
|--|-------|---|
| Constructions | 20 | |
| Inst. générale, agenc, aménagement, divers | 5 | 3 |
| Matériel de transport | 5 | 3 |
| Matériel de bureau et informatique | 4 | 3 |
| Mobilier de bureau | 6 2/3 | 3 |

Dotations dépréciation titres de participation : Néant

Reprises dépréciation mali technique : Néant

Reprises dépréciation titres de participation : 41 395,92 € (ATLANTIQUE SERVICES DECHETS).

Les dépôts et cautionnements figurant dans le poste Autres Immobilisations Financières ont été évalués à leur valeur nominale.

1.3 Stocks et travaux en cours

Stocks de produits achetés : Néant
Stocks fabriqués par l'entreprise : Néant

1.4 Charges à répartir

Néant

1.5 Créances et Dettes

Les créances et dettes ont été évaluées pour leur valeur nominale. Les créances font l'objet d'une appréciation au cas par cas : elles sont éventuellement dépréciées par voie de provision pour tenir compte des difficultés de recouvrement auxquelles elles sont susceptibles de donner lieu.

1.6 Disponibilités et concours bancaires courants

Les liquidités disponibles en banque ont été évaluées pour leur valeur nominale.

1.7 Provisions pour risques et charges

Conformément aux dispositions du Plan comptable Général, les provisions pour risques et charges sont constituées de manière à prendre en compte les obligations de la société à l'égard de tiers, dont il est probable ou certain qu'elles provoqueront une sortie de ressources au bénéfice de ce tiers, sans contrepartie au moins équivalente, et dont l'échéance ou le montant ne sont pas fixés de façon précise.

Elles sont évaluées pour le montant correspondant à la meilleure estimation de la sortie de ressources nécessaires à l'extinction de l'obligation en tenant compte des informations disponibles et le cas échéant après consultations des experts et conseils de l'entreprise.

2. INFORMATIONS COMPLÉMENTAIRES SUR LE BILAN

2.1 État de l'actif immobilisé

| | | | | |
|-------------------------------|-------------------|------------------|------------------|-------------------|
| Immobilisations incorporelles | 1 931 485 | 1 917 502 | | 13 983 |
| Immobilisations corporelles | 1 142 095 | 990 718 | | 151 377 |
| Immobilisations financières | 60 172 513 | | 6 361 196 | 53 811 317 |
| TOTAL | 63 246 093 | 2 908 220 | 6 361 196 | 53 976 677 |

Immobilisations incorporelles

| | | | | |
|-----------------------------|------------------|---------------|--------------|------------------|
| Frais d'établissement | | | | |
| Autres immobilisations inc. | 1 919 515 | 15 495 | 3 525 | 1 931 485 |
| Total | 1 919 515 | 15 495 | 3 525 | 1 931 485 |

Immobilisations corporelles

| | | | | |
|---|------------------|----------------|---------------|------------------|
| Terrain | 1 484 | | | 1 484 |
| Installation technique, matériel et outillage | 43 400 | 10 015 | | 53 415 |
| Inst. générale, agenc., divers | 97 900 | | | 97 900 |
| Matériel de transport | 75 703 | 4 638 | 2 022 | 78 318 |
| Mat. de bureau, info et mobilier | 843 488 | 71 071 | 22 705 | 891 854 |
| Immobilisations en cours | | 19 125 | | 19 125 |
| Total | 1 061 975 | 104 849 | 24 727 | 1 142 095 |

Immobilisations financières

| | | | | |
|---|-------------------|------------------|----------------|-------------------|
| Titres de participation | 57 817 222 | (1) 2 135 425 | (2) 41 396 | 59 911 251 |
| Autres titres immobilisés | 159 | | | 159 |
| Autres immobilisations financières (dépôts garanties) | 454 925 | -8 724 | 185 109 | 261 103 |
| Total | 58 272 316 | 2 126 701 | 226 505 | 60 172 513 |

(1) Augmentation capital SAS CHARIER TP (2 035k€), Acquisition titres COFIPME (100k€)

(2) Liquidation SARL ATLANTIQUE SERVICE DECHETS.

2.2 État des amortissements et provisions

Les variations de l'état des amortissements et provisions se décomposent de la façon suivante :

| Rubrique (en euros) | Amortissements provisions cumulés au 31/12/2016 | Reclassement | Déduction de l'exercice | Reprises de l'exercice | Amortissements provisions cumulé au 31/12/2017 |
|-------------------------------|--|--------------|----------------------------|---------------------------|--|
| Immobilisations incorporelles | 1 862 194 | | 95 434 | 40 126 | 1 917 502 |
| Immobilisations corporelles | 936 070 | | 76 274 | 21 626 | 990 718 |
| Immobilisations financières | 6 402 592 | | | 41 396 | 6 361 196 |
| Total | 9 200 856 | 0 | 171 708 | 103 148 | 9 269 416 |

Amortissements et provisions incorporels

| Rubrique (en euros) | Amortissements provisions cumulés au 31/12/2016 | Reclassement | Déduction de l'exercice | Reprises de l'exercice | Amortissements provisions cumulé au 31/12/2017 |
|-----------------------------|--|--------------|----------------------------|---------------------------|--|
| Frais établissement | 0 | | | | 0 |
| Autres immo. incorporelles | 1 825 593 | | 95 434 | 3 525 | 1 917 502 |
| Total Amortissements | 1 825 593 | | 95 434 | 3 525 | 1 917 502 |
| Autres immo. incorporelles | 36 601 | | | 36 601 | 0 |
| Total Provisions | 36 601 | | | 36 601 | 0 |
| Total | 1 862 194 | | 95 434 | 40 126 | 1 917 502 |

Amortissements corporels

| | | | | | |
|---|----------------|--|---------------|---------------|----------------|
| Terrains | | | | | |
| Constructions sur sol propres | | | | | |
| Inst. générales, agct constructions | | | | | |
| Inst. technique, matériel et outillage | 28 067 | | 9 185 | | 37 251 |
| Inst. générales, agct divers | 94 549 | | 2 033 | | 96 582 |
| Matériel de transport | 68 608 | | 5 241 | 1 864 | 71 986 |
| Matériel de bureau, info et mobilier | 744 847 | | 59 816 | 19 763 | 784 900 |
| Total | 936 070 | | 76 274 | 21 626 | 990 718 |

2.3. Etat des dépréciations financières

| | | | | |
|-------------------------|------------------|--|---------------|------------------|
| Titres de participation | 6 402 592 | | 41 396 | 6 361 196 |
| Mali de fusion (1) | | | | 0 |
| Total | 6 402 592 | | 41 396 | 6 361 196 |

(1) Nous avons procédé à des tests de dépréciation concernant les éléments auxquels est affecté le Mali de Fusion.

2.4 Immobilisations financées par crédit-bail :

Néant

2.5 Biens pris en location dans le cadre de contrats longue durée

Néant

2.6. Renseignements concernant les filiales

Renseignements concernant les filiales dont la valeur brute excède 1% du capital de la société astreinte à la publication

| Société | Capital | Capital souscrit | Participation | Valeur brute | | Prête garanti | Moyen de paiement | Production H.T. | Charges | Dividendes | Participation |
|--|-----------|------------------|---------------|--------------|------------|---------------|-------------------|-----------------|------------|------------|-------------------------------------|
| | | | | 2010 | 2009 | | | | | | |
| Sociétés contrôlées à + de 50 % | | | | | | | | | | | |
| CHARIER T.P. | 1 744 680 | 3 047 935 | 100 % | 10 516 598 | 4 167 598 | 9 424 055 | | 95 158 935 | -1 107 922 | | |
| CHARIER CARRIÈRES ET MATERIAUX | 4 209 000 | 22 307 257 | 100 % | 2 567 162 | 2 567 162 | 8 060 000 | | 38 681 963 | 1 740 747 | | |
| ATLANTIQUE ÉMULSIONS | 7 622 | 37 382 | 50 % | 3 811 | 3 811 | 347 722 | | 151 924 | 12 964 | 5 500 | Consolidé avec Sté en participation |
| SEMCLAR | 48 000 | 475 271 | 51 % | 247 730 | 247 730 | 510 732 | | 4 571 868 | 118 854 | 44 370 | Consolidé avec Sté en participation |
| SCI LA PRAIRIE DE SEINE | 991 250 | 996 433 | 100 % | 991 235 | 991 235 | | | / | 5 183 | 5 303 | |
| SNC CELIPAN | 176 000 | 521 149 | 99 % | 174 240 | 174 240 | 1 525 000 | | / | 363 508 | 252 549 | |
| CHARIER TP SUD | 4 902 448 | 13 325 678 | 95 % | 20 137 121 | 20 137 121 | 2 903 000 | | 75 653 192 | 1 183 718 | 951 259 | |
| CHARIER GC | 200 000 | 2 021 924 | 100 % | 14 331 870 | 14 331 870 | 635 000 | | 30 545 368 | 684 138 | | |
| TECHNI-ROUTE | 40 000 | 228 674 | 100 % | 426 861 | 426 861 | 243 000 | | 156 000 | 92 501 | 122 500 | |
| SCI DES PIÈCES | 3 048 | -35 739 | 80 % | 12 196 | 0 | 110 551 | | 90 | -2 524 | | |
| MEILLERAIE ENROBÉS | 50 000 | 291 954 | 74 % | 37 000 | 37 000 | | | 3 460 747 | 159 525 | 88 430 | |
| HERCYNIA | 10 000 | 178 941 | 100 % | 10 000 | 10 000 | | | 843 159 | 25 224 | | |
| SI LOUETTE | 10 000 | 3 798 | 100 % | 10 000 | 10 000 | 229 068 | | 23 152 | -1 503 | | |

Renseignements globaux concernant les autres filiales ou participations dont la valeur brute n'excède pas 1% du capital de la société astreinte à la publication.

| | | | | | | | | | | | |
|------------------------------|--|---------|--|---------|--|-----------|--|--|-----------|--|-----|
| STFMO | | 5 031 | | 5 031 | | | | | 6 194 866 | | |
| SAREMER | | 1 063 | | 1 063 | | | | | 4 000 187 | | |
| CHARIER ENVIRONNEMENT | | 16 | | 16 | | | | | 24 649 | | |
| SCI CHARIER TP ENVIRONNEMENT | | 20 | | 20 | | 225 000 | | | 13 573 | | 521 |
| SCI BREHET | | 1 525 | | 1 525 | | | | | 30 679 | | 134 |
| SCI CLARTIMO | | 2 287 | | 2 287 | | | | | 80 396 | | 224 |
| SCI NOUVELLE PASTEUR | | 15 | | 15 | | 1 980 000 | | | 348 536 | | |
| COFIPME | | 100 000 | | 100 000 | | 2 500 | | | | | |

2.7 État des échéances des créances et des dettes

État des créances

| | | | |
|---|-------------------|-------------------|----------------|
| Créances rattachées à des participations | | | |
| Prêts | | | |
| Autres immobilisations financières (1) | 261 103 | | 261 103 |
| Clients douteux | 4 333 | | 4 333 |
| Autres créances clients | 2 378 666 | 2 378 666 | |
| Personnel et comptes rattachés | | | |
| Sécurité Sociale, autres organismes sociaux | 7 444 | 7 444 | |
| Impôts sur les bénéfices | 7 287 146 | 7 287 146 | |
| Taxe sur la valeur ajoutée | 91 042 | 91 042 | |
| Autres impôts et taxes | 7 440 | 7 440 | |
| Groupe et Associés | 26 721 107 | 26 721 107 | |
| Débiteurs divers | 52 545 | 52 545 | |
| Charges constatées d'avance | 184 846 | 184 846 | |
| Total | 36 995 672 | 36 730 236 | 265 436 |

(1) Fonds de garantie sur emprunt

État des dettes

| | | | |
|---|-------------------|-------------------|-------------------|
| Découvert bancaire | 323 559 | 323 559 | |
| Emprunts et dettes auprès des Ets de Crédit | 20 570 569 | 5 390 604 | 14 525 275 |
| Emprunts et dettes financières divers | | | |
| Fournisseurs comptes rattachés | 1 128 716 | 1 128 716 | |
| Personnel comptes rattachés | 797 480 | 797 480 | |
| SS et autres comptes sociaux | 704 477 | 704 477 | |
| Impôts sur les bénéfices | | | |
| Taxe sur la valeur ajoutée | 598 269 | 598 269 | |
| Autres impôts taxes et assimilés | 206 290 | 206 290 | |
| Dettes/immob. comptes rattachés | 35 860 | 35 860 | |
| Groupe et Associés | 2 304 561 | 2 304 561 | |
| Autres dettes | 97 581 | 97 581 | |
| Produits constatés d'avance | | | |
| Total | 26 767 362 | 11 587 397 | 14 525 275 |

Emprunts auprès des établissements de crédits K€ :

| | |
|-----------------------------|--------|
| Solde en début d'exercice | 13 198 |
| Nouveaux emprunts | 9 911 |
| Remboursement de l'exercice | -2 542 |
| Solde en fin d'exercice | 20 567 |

Compte de régularisation

Les charges à payer se décomposent ainsi :

| | |
|-----------------------------------|------------------|
| Fournisseurs et comptes rattachés | 200 849 |
| Clients et dettes rattachées | 0 |
| Dettes fiscales et sociales | 1 069 945 |
| Intérêts courus à payer | 5 337 |
| Divers | 90 841 |
| Total | 1 366 972 |

Les charges constatées d'avance se décomposent en :

| | |
|-------------------------|----------------|
| Charges d'exploitation | 184 846 |
| Charges financières | 0 |
| Charges exceptionnelles | 0 |
| Total | 184 846 |

Les produits à recevoir s'élevant à 49 462 correspondent à :

| | |
|--------------------------------------|---------------|
| Avoir fournisseur à recevoir | 37 488 |
| Remboursement assurance | 0 |
| Régularisation CVAE et autres impôts | 7 440 |
| Remboursement salaires & charges | 0 |
| Autres | 4 534 |
| Total | 49 462 |

Les produits constatés d'avance s'élèvent à 0 €.

2.8 Valeurs mobilières de placement

Elles sont comptabilisées pour 500 000€ au 31 décembre 2018.

2.9 Capital Social

Composition du capital social

| | | |
|--|---------|----|
| | | |
| Actions/Parts Sociales composant le capital au début de l'exercice | 110 000 | 61 |
| Actions/Parts Sociale composant le capital en fin d'exercice | 110 199 | 61 |

2.1 Tableau des variations des capitaux propres

| En euros | Capitaux propres à l'ouverture | Affectation du résultat N-1 | Résultat de l'exercice | Autres variations | Augmentation de capital | Réduction de capital | Capitaux propres à la clôture |
|-------------------------------------|--------------------------------|-----------------------------|------------------------|-------------------|-------------------------|----------------------|-------------------------------|
| Capital Social | 6 710 000 | | | | 12 139 | | 6 722 139 |
| Prime d'émission de fusion d'apport | 986 086 | | | | | | 986 086 |
| Réserve légale | 671 000 | | | | | | 671 000 |
| Primes d'apport | | | | | | | |
| Autres réserves | 38 595 864 | 17 625 493 | | | -12 139 | | 56 209 218 |
| Report à nouveau débiteur | | | | | | | |
| Résultat N | | | 1 571 221 | | | | 1 571 221 |
| Résultat N-1 | 19 077 493 | -19 077 493 | | | | | |
| Dividendes | | 1 452 000 | | | | | |
| Subvention d'investissement | 9 973 | | | - 9 973 | | | |
| Capitaux propres | 66 050 416 | | | | | | 66 159 663 |

2.10 État des provisions

| | Montant au début de l'exercice | Fusion | Dotations par fonds propres | Dotations de l'exercice | Reprises utilisées | Reprises non utilisées | Reprises par fonds propres | Montant à la fin de l'exercice |
|---|--------------------------------|--------|-----------------------------|-------------------------|--------------------|------------------------|----------------------------|--------------------------------|
| Provisions pour litiges sociaux | 364 425 | | | 317 579 | | | | 682 004 |
| Retraite et médaille du travail | 699 817 | | | 160 623 | 23 601 | | | 836 839 |
| Prov pour amendes et pénalités | | | | 15 897 | | | | 15 897 |
| Impôt stés/stés déficitaires | 4 440 115 | | | 799 720 | | | | 5 239 835 |
| Prov pour charges sociales et fiscale | 21 056 | | | -2 764 | | | | 18 292 |
| Prov pour risques et charges | 5 525 414 | | | 1 291 055 | 23 601 | | | 6 792 867 |
| Prov dépréciation autres immo financières | 36 601 | | | | 36 601 | | | 0 |
| Prov dépréciation Titres participation | 6 402 592 | | | | 41 396 | | | 6 361 196 |
| Prov créances douteuses | 89 933 | | | 180 000 | | | | 269 933 |
| Provision dépréciation Compte courant | | | | | | | | |
| Prov pour dépréc | 6 529 125 | | | 180 000 | 77 996 | | | 6 631 129 |
| Total | 12 054 539 | | | 1 471 055 | 101 597 | | | 13 423 996 |

| Compte de résultat d'exploitation | 367 123 | 3 763 |
|-----------------------------------|------------------|----------------|
| Compte de résultat financier | | 61 234 |
| Compte de résultat exceptionnel | 1 113 196 | 36 601 |
| Total | 1 480 319 | 101 597 |

Les impacts liés à l'actualisation des provisions retraite et médaille du travail sont comptabilisés en résultat financier.

Provisions d'un montant individuellement significatif :

Néant

Passifs éventuels

Néant

Absence d'évaluation fiable du montant de l'obligation :

Néant

2.11 Éléments relevant de plusieurs postes du bilan

Les créances rattachées à des participations ou à des entreprises liées s'élèvent à 27 981 054 €.

Elles se répartissent comme suit :

| | A l'ouverture de l'exercice | A la clôture de l'exercice |
|------------------|-----------------------------|----------------------------|
| Participations | 0 | 0 |
| Prêts | 0 | 0 |
| Créances clients | 776 908 | 876 675 |
| Autres créances | 23 248 847 | (1) 27 104 379 |
| Total | 24 025 755 | 27 981 054 |

(1) dont compte courant de trésorerie Filiales : 27 104 K€

Les dettes rattachées à des participations ou à des entreprises liées ressortent à 2 869 745 €.

Elles se répartissent comme suit :

| | A l'ouverture de l'exercice | A la clôture de l'exercice |
|---------------------|-----------------------------|----------------------------|
| Participations | 0 | 0 |
| Emprunts | 0 | 0 |
| Dettes fournisseurs | 181 912 | 181 912 |
| Autres dettes | 8 204 921 | (1) 2 687 833 |
| Total | 8 386 833 | 2 869 745 |

(1) dont compte courant de trésorerie Filiales : 2 688 K€

Parties liées

Absence d'information sur les transactions effectuées avec les parties liées :

Ces transactions sont conclues à des conditions normales de marché ou ne sont pas significatives.

2.12 Charges et produits financiers entre sociétés liées ou ayant des liens de participation

Ils s'élèvent à :

| | |
|----------------------------------|----------------|
| Charges Financières | 166 503 |
| Intérêts comptes courants..... | 156 173 |
| Pertes sur créances | 10 330 |

| | |
|---|------------------|
| Produits Financiers | 1 853 785 |
| Revenu titres de participation | 1 470 791 |
| Intérêts comptes courants | 341 598 |
| Reprise sur dépréciation titres de participation..... | 41 396 |

Les intérêts inclus dans les charges et produits financiers entre sociétés liées ou ayant des liens de participation sont des intérêts sur comptes courants et des intérêts calculés dans le cadre d'une convention de gestion de trésorerie.

2.13 Identité de la société mère consolidant les comptes de la société

La société CHARIER AVENIR établit des comptes consolidés dans lesquels les comptes annuels sont intégrés. Conformément à l'option prise, la société est soumise au régime fiscal des groupes de sociétés.

3. INFORMATIONS SUR LE COMPTE DE RÉSULTAT

3.1 Ventilation du chiffre d'affaires par secteur d'activité

Le chiffre d'affaires de l'exercice peut s'analyser ainsi :

| | |
|-----------------------------------|-----------|
| Travaux : | 5 611 386 |
| Redevances et prestations : | 9 630 699 |
| Autres refacturations : | 1 633 079 |

3.2 Répartition du chiffre d'affaires par zone géographique

Les ventes ont été réalisées sur les marchés géographiques suivants :

| | |
|---------------------|------------|
| France | 16 740 364 |
| Côte d'Ivoire | 134 800 |

3.3 Transferts de charges

| | |
|--|----------------|
| Ils se décomposent ainsi | 156 997 |
| Remboursement sur Frais de Personnel | 152 009 |
| Remboursement Assurances | 4 988 |

3.4 Opérations en commun

| | |
|--|----------------|
| Résultats 2018 des Sociétés en Participation | 592 170 |
|--|----------------|

3.5 Résultat exceptionnel (1 112 789)

Produits :

| | |
|--|---------------|
| Restructurations Filiales..... | 0 |
| Cessions immobilisations corporelles | 6 131 |
| Quotepart subv. virée cpte de résultat..... | 9 973 |
| Reprise Impôt Société..... | 0 |
| Reprise prov. exceptionnelle..... | 0 |
| Reprise amortis. except. sur immobilisation..... | 36 601 |
| Total | 52 705 |

Charges :

| | |
|---|------------------|
| Restructurations Filiales..... | 41 396 |
| Restructurations sociales | 0 |
| Pénalités, Amendes | 7 800 |
| Valeur comptable s/éléments cédés..... | 3 101 |
| Provision pour Impôt Société | 799 720 |
| Dot. prov. exceptionnelle..... | 313 476 |
| Dot. amortis. except. sur immobilisation..... | 0 |
| Total | 1 165 493 |

3.6 Ventilation de l'impôt sur les bénéfices de l'exercice

| | Avant impôt | Impôt | Après impôt |
|-----------------------------|----------------|-------------------|------------------|
| Résultat courant | 1 558 614 | 138 727 | 1 419 887 |
| Résultat exceptionnel | -1 112 789 | -73 884 | -1 038 905 |
| Intéressement | -25 244 | -7 068 | -18 176 |
| Incidence intégration | | - 1 165 433 | 1 165 433 |
| Crédit impôt CIR - Mécénat- | | - 42 981 | 42 981 |
| Total | 420 581 | -1 150 639 | 1 571 221 |

Régime fiscal d'intégration :

La société est mère d'un groupe intégré fiscalement.

Chaque société du groupe comptabilise l'impôt, calculé comme si elle n'avait jamais fait partie du groupe.

La société constate le produit ou la charge d'IS relevant du régime d'intégration fiscale.

| Résultat Fiscal individuel | 206 338 | | 57 775 |
|--|--------------------|-----------------|-----------------|
| Neutralisation des éléments intragroupes liée aux cessions d'immobilisations | 43 436 | | 12 162 |
| ajustement IS taux 28% et 33,33% RF > à 500K€ | -55 182 | | -15 451 |
| Correct. intégration frais/divid. | -456 100 | | -127 708 |
| Déficits des filiales | -2 856 141 | | -799 719 |
| Résultat Fiscal | - 3 117 650 | -872 942 | -872 942 |
| Déficit imputé | -838 271 | -234 716 | -234 716 |
| Crédit d'Impôt CIR + Mécénat | | | -42 981 |
| Solde IS lié à l'intégration après imputation du Crédit d'Impôt | | | - 1 150 639 |

Le taux d'imposition est de 28%.

3.7 Rémunération des dirigeants

La rémunération des organes de direction et d'administration n'est pas fournie car cela conduirait indirectement à donner une rémunération individuelle.

3.8 Effectifs

Les effectifs moyens se répartissent de la façon suivante :

| | |
|---|--------------|
| Cadres | 41,57 |
| Agents de Maîtrise et Techniciens | |
| Employés | 18,56 |
| Ouvriers | |
| Apprentis/Contrat Pro | 3,43 |
| Total | 63,56 |

Le crédit d'impôt pour la compétitivité de l'emploi (CICE) comptabilisé dans les comptes de la société à la clôture de l'exercice s'élève à 48 375 €.

Au compte de résultat, la société a retenu la comptabilisation du CICE en diminution des charges de personnel.

Au bilan, il a été comptabilisé en Autres Créances (pour le montant qui n'a pas pu être imputé sur le solde de l'IS) soit 48 375 €.

Ce produit : 48 375 € correspond au crédit d'impôt qui va être demandé à l'occasion de la déclaration du solde de l'impôt sur les sociétés.

Il traduit le droit au CICE, acquis par la société, relatif aux rémunérations éligibles comptabilisées dans l'exercice.

Le CICE perçu au titre de 2017 a permis de participer partiellement au financement en matière :

- d'investissement pour 19 156 €
- de formation pour 38 222 €.

4. AUTRES

4.1 Engagements financiers

■ Engagements donnés :

| | |
|---|-----------|
| Effets escomptés non échus | Néant |
| Cautions bancaires / chantiers Travaux Publics | 521 713 |
| Garanties financières sur carrières | 4 125 355 |
| Cautions données en garantie de financements bancaires .. | 8 024 270 |

■ Engagements reçus : Néant

■ Autres engagements : Néant

■ Engagements en matière de retraite

En application de la convention collective en vigueur, l'entreprise est tenue de verser une indemnité aux salariés cadres, agents de maîtrise et employés partant en retraite.

Ces engagements sont évalués à la clôture de l'exercice à 807 707 €. Ils ont été comptabilisés au bilan sous forme de provision.

A compter du 1^{er} janvier 2014, la variation de la provision résultant de l'évolution du taux IBOXX est comptabilisée dans le résultat financier soit :

| | |
|-------------------------------|-----------|
| • Dotation exploitation | 154 687 € |
| • Reprise exploitation | 3 086 € |
| • Reprise financière | 19 263 € |

Suite à la LFSSS pour 2009, l'entreprise a abandonné la stratégie de mise à la retraite par l'employeur et a opté pour l'option de départ volontaire du salarié. Les charges patronales sont désormais provisionnées.

La méthode d'évaluation est fondée sur le calcul de l'indemnité théorique due pour chaque salarié, pondérée d'un coefficient représentatif de la probabilité de présence du salarié dans l'entreprise à l'âge de la retraite.

Elle s'appuie sur la législation sociale, l'âge des salariés, leur ancienneté dans l'entreprise, leur rémunération actuelle. Elle doit aussi s'appuyer sur la nécessité d'intégrer dans le calcul des engagements de retraite le nombre de trimestres validés par chaque salarié avant son entrée dans l'entreprise.

Conformément à la recommandation ANC N° 2013-02, la méthode d'évaluation est fondée sur le calcul de l'indemnité théorique due pour chaque salarié, utilisant les paramètres suivants :

- Table convention collective de l'entreprise : FNTP
- Age de départ : 60-67 ans (en fonction de la date de naissance)
- Rémunération actuelle du salarié
- Table profil de carrière : 1 %
- Table taux de rendement : 1.57% (2017 : IBOXX 1.30 %)
- Table d'inflation : 0
- Table turnover : fort
- Table de mortalité : INSEE 2017
- Taux de charges patronales : 49 %



■ **Engagements : médailles du travail**

Ces engagements ont été comptabilisés au bilan sous forme de provision. Ils sont évalués à la clôture de l'exercice à 29 132 €.

A compter du 1^{er} janvier 2014, la variation de la provision résultant de l'évolution du taux IBOXX est comptabilisée dans le résultat financier soit :

| | |
|------------------------------|---------|
| • Dotation exploitation..... | 5 935 € |
| • Reprise exploitation..... | 575 € |
| • Reprise financière | 677 € |

Conformément à la recommandation ANC N° 2013-02, la méthode d'évaluation est fondée sur le calcul de l'indemnité théorique due pour chaque salarié, utilisant les mêmes paramètres que ceux appliqués en matière de retraite.

4.2 Dettes garanties par des sûretés réelles

Néant



KPMG S.A.
Nantes Atlantique Vendée

7 boulevard Albert Einstein
BP 44125
44311 Nantes Cedex 3
France

Gauffre
Deloitte

1 rue Benjamin Franklin
CS 20039
44501 Saint-Herblain Cedex
France

Charier S.A.S.

***Rapport des commissaires aux comptes sur les
comptes annuels***

Exercice clos le 31 décembre 2018

Charier S.A.S.

87-89 rue Louis Pasteur - 44550 Montoir de Bretagne

Ce rapport contient 18 pages

Référence : BJ/PL



KPMG S.A.
Nantes Atlantique Vendée

7 boulevard Albert Einstein
BP 41125
44311 Nantes Cedex 3

Deloitte

1 rue Benjamin Franklin
CS 20039
44501 Saint-Herblain Cedex
France

Charier S.A.S.

Siège social : 87-89 rue Louis Pasteur - 44550 Montoir de Bretagne
Capital social : € 6 722 139

Rapport des commissaires aux comptes sur les comptes annuels

Exercice clos le 31 décembre 2018

A l'assemblée générale de la société Charier S.A.S.,

Opinion

En exécution de la mission qui nous a été confiée par votre assemblée générale, nous avons effectué l'audit des comptes annuels de la société Charier S.A.S. relatifs à l'exercice clos le 31 décembre 2018, tels qu'ils sont joints au présent rapport.

Nous certifions que les comptes annuels sont, au regard des règles et principes comptables français, réguliers et sincères et donnent une image fidèle du résultat des opérations de l'exercice écoulé ainsi que de la situation financière et du patrimoine de la société à la fin de cet exercice.

Fondement de l'opinion

Référentiel d'audit

Nous avons effectué notre audit selon les normes d'exercice professionnel applicables en France. Nous estimons que les éléments que nous avons collectés sont suffisants et appropriés pour fonder notre opinion.

Les responsabilités qui nous incombent en vertu de ces normes sont indiquées dans la partie « Responsabilités des commissaires aux comptes relatives à l'audit des comptes annuels » du présent rapport.

Indépendance

Nous avons réalisé notre mission d'audit dans le respect des règles d'indépendance qui nous sont applicables, sur la période du 1^{er} janvier 2018 à la date d'émission de notre rapport et notamment nous n'avons pas fourni de services interdits par le code de déontologie de la profession de commissaire aux comptes.

Justification des appréciations

En application des dispositions des articles L. 823-9 et R.823-7 du code de commerce relatives à la justification de nos appréciations, nous portons à votre connaissance les appréciations suivantes qui, selon notre jugement professionnel, ont été les plus importantes pour l'audit des comptes annuels de l'exercice.

Les appréciations ainsi portées s'inscrivent dans le contexte de l'audit des comptes annuels pris dans leur ensemble et de la formation de notre opinion exprimée ci-avant. Nous n'exprimons pas d'opinion sur des éléments de ces comptes annuels pris isolément.

Estimations comptables importantes

Les titres de participation, dont le montant brut de 59 911 K€ et la dépréciation de 6 361 K€ apparaissant respectivement en notes 2.1 et 2.3 de l'annexe, sont évalués à leur coût d'acquisition et dépréciés sur la base de leur valeur actuelle selon les modalités décrites dans la note « 1.2.3. Immobilisations financières » de l'annexe.

Nos travaux ont consisté à apprécier les données et hypothèses sur lesquelles se fondent ces estimations, à revoir les calculs effectués par la société et à apprécier le caractère raisonnable de ces estimations.

Vérifications spécifiques

Nous avons également procédé, conformément aux normes d'exercice professionnel applicables en France, aux vérifications spécifiques prévues par les textes légaux et réglementaires.

Informations données dans les documents sur la situation financière et les comptes annuels adressés aux associés

Nous n'avons pas d'observation à formuler sur la sincérité et la concordance avec les comptes annuels des informations données dans le rapport de gestion du Directoire et dans les autres documents sur la situation financière et les comptes annuels adressés aux associés.

Nous attestons de la sincérité et de la concordance avec les comptes annuels des informations relatives aux délais de paiement mentionnées à l'article D.441-4 du code de commerce.

Autres informations

En application de la loi, nous nous sommes assurés que les diverses informations relatives aux prises de participation et de contrôle vous ont été communiquées dans le rapport de gestion.

Responsabilités de la direction et des personnes constituant le gouvernement d'entreprise relatives aux comptes annuels

Il appartient à la direction d'établir des comptes annuels présentant une image fidèle conformément aux règles et principes comptables français ainsi que de mettre en place le contrôle interne qu'elle estime nécessaire à l'établissement de comptes annuels ne comportant pas d'anomalies significatives, que celles-ci proviennent de fraudes ou résultent d'erreurs.

Lors de l'établissement des comptes annuels, il incombe à la direction d'évaluer la capacité de la société à poursuivre son exploitation, de présenter dans ces comptes, le cas échéant, les informations nécessaires relatives à la continuité d'exploitation et d'appliquer la convention comptable de continuité d'exploitation, sauf s'il est prévu de liquider la société ou de cesser son activité.

Les comptes annuels ont été arrêtés par le Directoire.

Responsabilités des commissaires aux comptes relatives à l'audit des comptes annuels

Il nous appartient d'établir un rapport sur les comptes annuels. Notre objectif est d'obtenir l'assurance raisonnable que les comptes annuels pris dans leur ensemble ne comportent pas d'anomalies significatives. L'assurance raisonnable correspond à un niveau élevé d'assurance, sans toutefois garantir qu'un audit réalisé conformément aux normes d'exercice professionnel permet de systématiquement détecter toute anomalie significative. Les anomalies peuvent provenir de fraudes ou résulter d'erreurs et sont considérées comme significatives lorsque l'on peut raisonnablement s'attendre à ce qu'elles puissent, prises individuellement ou en cumulé, influencer les décisions économiques que les utilisateurs des comptes prennent en se fondant sur ceux-ci.

Comme précisé par l'article L.823-10-1 du code de commerce, notre mission de certification des comptes ne consiste pas à garantir la viabilité ou la qualité de la gestion de votre société.

Dans le cadre d'un audit réalisé conformément aux normes d'exercice professionnel applicables en France, le commissaire aux comptes exerce son jugement professionnel tout au long de cet audit. En outre :

- il identifie et évalue les risques que les comptes annuels comportent des anomalies significatives, que celles-ci proviennent de fraudes ou résultent d'erreurs, définit et met en œuvre des procédures d'audit face à ces risques et recueille des éléments qu'il estime suffisants et appropriés pour fonder son opinion. Le risque de non-détection d'une anomalie significative provenant d'une fraude est plus élevé que celui d'une anomalie significative résultant d'une erreur, car la fraude peut impliquer la collusion, la falsification, les omissions volontaires, les fausses déclarations ou le contournement du contrôle interne ;
- il prend connaissance du contrôle interne pertinent pour l'audit afin de définir des procédures d'audit appropriées en la circonstance et non dans le but d'exprimer une opinion sur l'efficacité du contrôle interne ;
- il apprécie le caractère approprié des méthodes comptables retenues et le caractère raisonnable des estimations comptables faites par la direction, ainsi que les informations les concernant fournies dans les comptes annuels ;
- il apprécie le caractère approprié de l'application par la direction de la convention comptable de continuité d'exploitation et, selon les éléments collectés, l'existence ou non d'une incertitude significative liée à des événements ou à des circonstances susceptibles de mettre en cause la capacité de la société à poursuivre son exploitation. Cette appréciation s'appuie sur les éléments collectés jusqu'à la date de son rapport, étant toutefois rappelé que des circonstances ou événements ultérieurs pourraient mettre en cause la continuité d'exploitation. S'il conclut à l'existence d'une incertitude significative, il attire l'attention des lecteurs de son rapport sur les informations fournies dans les comptes annuels au sujet de cette incertitude ou, si ces informations ne sont pas fournies ou ne sont pas pertinentes, il formule une certification avec réserve ou un refus de certifier ;

- il apprécie la présentation d'ensemble des comptes annuels et évalue si les comptes annuels reflètent les opérations et événements sous-jacents de manière à en donner une image fidèle.

Les commissaires aux comptes

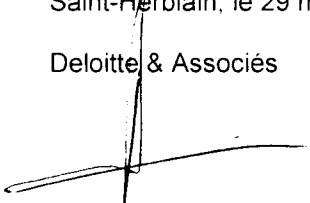
Nantes, le 29 mars 2019

KPMG S.A.


Béatrice Jestin
Associée

Saint-Herblain, le 29 mars 2019

Deloitte & Associés


Alexis Levasseur
Associé

BILAN (en milliers d'euros)

| ACTIF IMMOBILISÉ | | |
|---------------------------------------|---------------|---------------|
| Immobilisations incorporelles | | |
| Montant brut | 1 920 | 1 931 |
| Amortissements et Provisions | 1 862 | 1 917 |
| Montant net | 57 | 14 |
| Immobilisations corporelles | | |
| Montant brut | 1 061 | 1 142 |
| Amortissements | 936 | 991 |
| Montant net | 125 | 151 |
| Immobilisations financières | | |
| Montant brut (1) | 58 273 | 60 173 |
| Provisions | 6 403 | 6 361 |
| Montant net | 51 870 | 53 812 |
| SOUS -TOTAL | 52 053 | 53 977 |
| ACTIF CIRCULANT | | |
| Avances et acomptes versés | 19 | |
| Créances clients et comptes rattachés | | |
| Montant brut | 1 823 | 2 383 |
| Provisions | 90 | 270 |
| Montant net | 1 733 | 2 113 |
| Autres créances | 30 224 | 34 167 |
| Valeurs mobilières de placement | 500 | 500 |
| Disponibilités | 12 305 | 8 779 |
| Charges constatées d'avance | 199 | 185 |
| SOUS-TOTAL | 44 980 | 45 743 |

(1) Dont dépôts de garantie

BILAN (en milliers d'euros)

| (en milliers d'euros) | | 2017 | |
|--|--|---------------|---------------|
| Capital social individuel | | 6 710 | 6 722 |
| Primes d'émission, de fusion et d'apport | | 986 | 986 |
| Réserve légale | | 671 | 671 |
| Réserves réglementées | | | |
| Autres réserves | | 38 596 | 56 209 |
| Report à nouveau | | | |
| Résultat de l'exercice | | 19 077 | 1 571 |
| Subventions d'investissement | | 10 | |
| SOUS -TOTAL | | 66 050 | 66 160 |
| Provisions pour risques | | 364 | 698 |
| Provisions pour charges | | 5 161 | 6 095 |
| SOUS -TOTAL | | 5 525 | 6 793 |
| Emprunts obligataires | | | |
| Emprunts et dettes auprès des établissements de crédit | | 14 483 | 20 894 |
| Emprunts et dettes financières divers | | 8 205 | 2 305 |
| Avances et Acomptes reçus | | 5 | |
| Dettes fournisseurs et comptes rattachés | | 550 | 1 129 |
| Dettes fiscales et sociales | | 2 134 | 2 307 |
| Dettes sur immobilisations et comptes rattachés | | 7 | 36 |
| Autres dettes | | 14 | 98 |
| Produits constatés d'avance | | 60 | |
| SOUS -TOTAL | | 25 457 | 26 768 |

COMPTE DE RÉSULTAT

| | | |
|---|---------------|---------------|
| PRODUITS D'EXPLOITATION | | |
| Chiffres d'Affaires nets | 10 445 | 16 875 |
| Production immobilisée | | |
| Reprises sur amortissements et provisions, transfert de charges | 138 | 161 |
| Autres produits | 1 | 1 |
| TOTAL | 10 584 | 17 037 |
| CHARGES D'EXPLOITATION | | |
| Achats de matières premières | 83 | 171 |
| Autres achats et charges externes | 6 280 | 9 781 |
| Impôts, taxes et versements assimilés | 228 | 323 |
| Salaires et traitements | 4 095 | 4 538 |
| Charges sociales | 1 685 | 1 961 |
| Autres charges | 319 | 322 |
| DOTATIONS D'EXPLOITATION | | |
| Aux amortissements sur immobilisations | 308 | 172 |
| Aux provisions | 152 | 367 |
| TOTAL | 13 149 | 17 636 |
| RÉSULTAT D'EXPLOITATION | -2 565 | -598 |
| OPERATIONS EN COMMUN | | |
| Bénéfice attribué | 550 | 592 |
| Pertes supportées | 0 | 0 |
| PRODUITS FINANCIERS | | |
| Produits financiers et participations | 1 591 | 1 812 |
| Produits des autres valeurs mobilières | 13 | -9 |
| Autres intérêts et produits assimilés | 61 | 27 |
| Reprises sur provisions et transferts de charges | 6 361 | 61 |
| Produits nets sur cession de valeurs mobilières de placement | | |
| TOTAL | 8 026 | 1 892 |
| CHARGES FINANCIÈRES | | |
| Dotations financières aux amortissements et provisions | 1 165 | |
| Intérêts et charges assimilés | 318 | 327 |
| TOTAL | 1 483 | 327 |
| RÉSULTAT FINANCIER | 6 543 | 1 564 |
| RÉSULTAT COURANT AVANT IMPÔTS | 4 528 | 1 559 |
| PRODUITS EXCEPTIONNELS | | |
| Sur opérations de gestion | 0 | 0 |
| Sur opérations en capital | 15 014 | 16 |
| Reprises sur provision | 819 | 37 |
| TOTAL | 15 834 | 53 |
| CHARGES EXCEPTIONNELLES | | |
| Sur opérations de gestion | 1 050 | 8 |
| Sur opérations en capital | 922 | 44 |
| Dotations aux provisions | 839 | 1 113 |
| TOTAL | 2 812 | 1 165 |
| RÉSULTAT EXCEPTIONNEL | 13 022 | -1 113 |
| Participation des salariés | | 25 |
| Impôt sur les bénéfices | -1 527 | -1 151 |
| TOTAL DES PRODUITS | 34 994 | 19 573 |
| TOTAL DES CHARGES | 16 917 | 18 004 |
| BÉNÉFICE | 18 077 | 1 571 |

FLUX DE TRÉSORERIE

| | | |
|--|---------------|---------------|
| OPERATIONS D'EXPLOITATION | | |
| Marge brute autofinancement | 270 | 3 160 |
| Variation du besoin en fonds de roulement d'exploitation | -2 301 | -234 |
| Flux de trésorerie provenant de l'exploitation | -2 031 | 2 926 |
| OPERATIONS D'INVESTISSEMENT | | |
| Acquisitions d'immobilisations corporelles et incorporelles | -90 | -120 |
| Cessions d'immobilisations | 1 | 6 |
| Opérations de restructurations filiales | 15 003 | -2 135 |
| Acquisitions d'immobilisations financières dans le cadre d'une augmentation de capital (1) | | |
| Variation dettes et créances immobilières | -11 | 222 |
| Trésorerie nette affectée aux acquisitions de filiales | | |
| FLUX DE TRÉSORERIE AFFECTÉ AUX OPERATIONS D'INVESTISSEMENT | 14 903 | -2 027 |
| OPERATIONS DE FINANCEMENT | | |
| Dividendes versés aux actionnaires | 0 | -1 452 |
| Emprunts nouveaux de l'exercice | 4 500 | 9 911 |
| Remboursements d'emprunts antérieurs | -4 907 | -2 542 |
| Subventions d'investissement | -10 | -10 |
| Fusion | | |
| Variation comptes courants filiales | -992 | -9 367 |
| Variation des dettes diverses | 1 | -5 |
| FLUX DE TRÉSORERIE PROVENANT DES OPERATIONS DE FINANCEMENT | -1 408 | -3 465 |
| VARIATION DE TRÉSORERIE | 11 463 | -2 567 |
| TRESORERIE A L'OUVERTURE | 60 | 11 523 |
| TRESORERIE A LA CLOTURE | 11 523 | 8 955 |

FAITS MAJEURS

Le Directoire a procédé, le 28 avril 2018, sur autorisation de l'assemblée générale extraordinaire du 22 décembre 2016, à une augmentation de capital d'un montant de 12.139 euros, par prélèvement et imputation de pareille somme sur les réserves disponibles de la société et par création et émission de 199 actions nouvelles ordinaires, d'une valeur nominale de 61 euros chacune.

L'Assemblée Générale extraordinaire du 13 juin 2018 a décidé la transformation de la société en société par actions simplifiée, adopté de nouveaux statuts, nommé des membres du Conseil de Surveillance, confirmé les Commissaires aux Comptes dans leurs

fonctions et confirmé le règlement intérieur de la société sous sa nouvelle forme.

La société a dissous la société ATLANTIQUE SERVICES DECHETS le 25 juillet 2018. Ladite société a été liquidée le 19 octobre 2018 et radiée du registre du commerce et des sociétés le 16 novembre 2018.

■ Evénements postérieurs à la clôture

Entre la date de clôture de l'exercice et la date d'arrêté des comptes, aucun événement particulier n'est intervenu.

1. PRINCIPES ET METHODES COMPTABLES

1.1 Principes généraux

Les comptes annuels ont été arrêtés conformément aux dispositions du Code de Commerce et du règlement ANC 2014-03 relatif au plan comptable général, le cas échéant modifié par le règlement ANC 2015-06.

Les conventions générales comptables ont été appliquées dans le respect du principe de prudence, conformément aux hypothèses de base :

continuité d'exploitation, permanence des méthodes comptables d'un exercice sur l'autre, indépendance des exercices, en application des règles générales d'établissement et de présentation des comptes annuels.

Changement de méthode comptable : NEANT

Dérogation : NEANT

1.2 Principes comptables retenus

1.2.1. Immobilisations incorporelles

Les immobilisations incorporelles comprennent le poste « concessions, brevets et droits similaires » constitué de logiciels informatiques amortis linéairement sur une durée de 1 ou 5 ans

Pour tenir compte de la réglementation européenne (4^{ème} directive) et de l'avis de la commission des opérations de bourse, le fonds de commerce a fait l'objet d'un plan d'amortissement sur 5 ans ; acquis pour 7 622 €, il est complètement amorti au 31 décembre 2018.

1.2.2. Immobilisations corporelles

Les immobilisations corporelles sont évaluées à leur coût d'acquisition.

Les amortissements pour dépréciation sont calculés selon le mode linéaire.

Ils sont considérés comme correspondant aux amortissements économiquement justifiés.

| | | |
|--|-------|---|
| Constructions | 20 | |
| Inst. générale, agenc, aménagement, divers | 5 | 3 |
| Matériel de transport | 5 | 3 |
| Matériel de bureau et informatique | 4 | 3 |
| Mobilier de bureau | 6 2/3 | 3 |

actualisée sur la base

1.2.3. Immobilisations financières

Les immobilisations financières ou titres de participation sont évalués à leur coût d'acquisition.

Une provision pour dépréciation est constituée lorsque la valeur actuelle à la clôture de l'exercice est inférieure à la valeur d'acquisition. Cette valeur actuelle est basée sur la méthode des Cash-Flow futurs envisagés sur une période de 5 ans pour l'entité considérée, et du taux du marché financier à 10 ans augmenté d'un coefficient de risque adapté au secteur d'activité de cette entité.

Dotations dépréciation titres de participation : Néant

Reprises dépréciation mali technique : Néant

Reprises dépréciation titres de participation : 41 395,92 €
(ATLANTIQUE SERVICES DECHETS).

Les dépôts et cautionnements figurant dans le poste Autres Immobilisations Financières ont été évalués à leur valeur nominale.

1.3 Stocks et travaux en cours

Stocks de produits achetés : Néant
Stocks fabriqués par l'entreprise : Néant

1.4 Charges à répartir

Néant

1.5 Créances et Dettes

Les créances et dettes ont été évaluées pour leur valeur nominale. Les créances font l'objet d'une appréciation au cas par cas : elles sont éventuellement dépréciées par voie de provision pour tenir compte des difficultés de recouvrement auxquelles elles sont susceptibles de donner lieu.

1.6 Disponibilités et concours bancaires courants

2. INFORMATIONS COMPLÉMENTAIRES SUR LE BILAN

2.1 État de l'actif immobilisé

| | | | | |
|-------------------------------|-------------------|------------------|------------------|-------------------|
| Immobilisations incorporelles | 1 931 485 | 1 917 502 | | 13 983 |
| Immobilisations corporelles | 1 142 095 | 990 718 | | 151 377 |
| Immobilisations financières | 60 172 513 | | 6 361 196 | 53 811 317 |
| TOTAL | 63 246 093 | 2 908 220 | 6 361 196 | 53 976 677 |

Immobilisations incorporelles

| | | | | |
|-----------------------------|------------------|---------------|--------------|------------------|
| Frais d'établissement | | | | |
| Autres immobilisations inc. | 1 919 515 | 15 495 | 3 525 | 1 931 485 |
| Total | 1 919 515 | 15 495 | 3 525 | 1 931 485 |

Immobilisations corporelles

| | | | | |
|---|------------------|----------------|---------------|------------------|
| Terrain | 1 484 | | | 1 484 |
| Installation technique, matériel et outillage | 43 400 | 10 015 | | 53 415 |
| Inst. générale, agenc., divers | 97 900 | | | 97 900 |
| Matériel de transport | 75 703 | 4 638 | 2 022 | 78 318 |
| Mat. de bureau, info et mobilier | 843 488 | 71 071 | 22 705 | 891 854 |
| Immobilisations en cours | | 19 125 | | 19 125 |
| Total | 1 061 975 | 104 849 | 24 727 | 1 142 095 |

Immobilisations financières

| | | | | |
|---|-------------------|------------------|----------------|-------------------|
| Titres de participation | 57 817 222 | (1) 2 135 425 | (2) 41 396 | 59 911 251 |
| Autres titres immobilisés | 159 | | | 159 |
| Autres immobilisations financières (dépôts garanties) | 454 925 | -8 724 | 185 109 | 261 103 |
| Total | 58 272 316 | 2 126 701 | 226 505 | 60 172 513 |

(1) Augmentation capital SAS CHARIER TP (2 035k€), Acquisition titres COFIPME (100k€)

(2) Liquidation SARL ATLANTIQUE SERVICE DECHETS.

2.2 État des amortissements et provisions

Les liquidités disponibles en banque ont été évaluées pour leur valeur nominale.

1.7 Provisions pour risques et charges

Conformément aux dispositions du Plan comptable Général, les provisions pour risques et charges sont constituées de manière à prendre en compte les obligations de la société à l'égard de tiers, dont il est probable ou certain qu'elles provoqueront une sortie de ressources au bénéfice de ce tiers, sans contrepartie au moins équivalente, et dont l'échéance ou le montant ne sont pas fixés de façon précise.

Elles sont évaluées pour le montant correspondant à la meilleure estimation de la sortie de ressources nécessaires à l'extinction de l'obligation en tenant compte des informations disponibles et le cas échéant après consultations des experts et conseils de l'entreprise.

Les variations de l'état des amortissements et provisions se décomposent de la façon suivante :

| | | | | | |
|-------------------------------|------------------|----------|----------------|----------------|------------------|
| Immobilisations incorporelles | 1 862 194 | | 95 434 | 40 126 | 1 917 502 |
| Immobilisations corporelles | 936 070 | | 76 274 | 21 626 | 990 718 |
| Immobilisations financières | 6 402 592 | | | 41 396 | 6 361 196 |
| Total | 9 200 856 | 0 | 171 708 | 103 148 | 9 269 416 |

Amortissements et provisions incorporels

| | | | | | |
|-----------------------------|------------------|--|---------------|---------------|------------------|
| Frais établissement | 0 | | | | 0 |
| Autres immo. incorporelles | 1 825 593 | | 95 434 | 3 525 | 1 917 502 |
| Total Amortissements | 1 825 593 | | 95 434 | 3 525 | 1 917 502 |
| Autres immo. incorporelles | 36 601 | | | 36 601 | 0 |
| Total Provisions | 36 601 | | | 36 601 | 0 |
| Total | 1 862 194 | | 95 434 | 40 126 | 1 917 502 |

Amortissements corporels

| | | | | | |
|--|----------------|--|---------------|---------------|----------------|
| Terrains | | | | | |
| Constructions sur sol propres | | | | | |
| Inst. générales, agct constructions | | | | | |
| Inst. technique, matériel et outillage | 28 067 | | 9 185 | | 37 251 |
| Inst. générales, agct divers | 94 549 | | 2 033 | | 96 582 |
| Matériel de transport | 68 608 | | 5 241 | 1 864 | 71 986 |
| Matériel de bureau, info et mobilier | 744 847 | | 59 816 | 19 763 | 784 900 |
| Total | 936 070 | | 76 274 | 21 626 | 990 718 |

2.3. Etat des dépréciations financières

| | | | | | |
|-------------------------|------------------|--|--|---------------|------------------|
| Titres de participation | 6 402 592 | | | 41 396 | 6 361 196 |
| Mali de fusion (1) | | | | | 0 |
| Total | 6 402 592 | | | 41 396 | 6 361 196 |

(1) Nous avons procédé à des tests de dépréciation concernant les éléments auxquels est affecté le Mali de Fusion.

2.4 Immobilisations financées par crédit-bail :

Néant

2.5 Biens pris en location dans le cadre de contrats longue durée

Néant

2.6. Renseignements concernant les filiales

2.6.1 Renseignements concernant les filiales dont la valeur brute excède 1% du capital de la société astreinte à la publication

Sociétés contrôlées à + de 50 %

| | | | | | | | | | | |
|--------------------------------|-----------|------------|-------|------------|------------|-----------|------------|------------|---------|-------------------------------------|
| CHARIER T.P. | 1 744 680 | 3 047 935 | 100 % | 10 516 598 | 4 167 598 | 9 424 055 | 95 158 935 | -1 107 922 | | |
| CHARIER CARRIÈRES ET MATERIAUX | 4 209 000 | 22 307 257 | 100 % | 2 567 162 | 2 567 162 | 8 060 000 | 38 681 963 | 1 740 747 | | |
| ATLANTIQUE ÉMULSIONS | 7 622 | 37 382 | 50 % | 3 811 | 3 811 | 347 722 | 151 924 | 12 964 | 5 500 | Consolidé avec Sté en participation |
| SEMCLAR | 48 000 | 475 271 | 51 % | 247 730 | 247 730 | 510 732 | 4 571 868 | 118 854 | 44 370 | Consolidé avec Sté en participation |
| SCI LA PRAIRIE DE SEINE | 991 250 | 996 433 | 100 % | 991 235 | 991 235 | | / | 5 183 | 5 303 | |
| SNC CELIPAN | 176 000 | 521 149 | 99 % | 174 240 | 174 240 | 1 525 000 | / | 363 508 | 252 549 | |
| CHARIER TP SUD | 4 902 448 | 13 325 678 | 95 % | 20 137 121 | 20 137 121 | 2 903 000 | 75 653 192 | 1 183 718 | 951 259 | |
| CHARIER GC | 200 000 | 2 021 924 | 100 % | 14 331 870 | 14 331 870 | 635 000 | 30 545 368 | 684 138 | | |
| TECHNI-ROUTE | 40 000 | 228 674 | 100 % | 426 861 | 426 861 | 243 000 | 156 000 | 92 501 | 122 500 | |
| SCI DES PIÈCES | 3 048 | -35 739 | 80 % | 12 196 | 0 | 110 551 | 90 | -2 524 | | |
| MEILLERAIE ENROBÉS | 50 000 | 291 954 | 74 % | 37 000 | 37 000 | | 3 460 747 | 159 525 | 88 430 | |
| HERCYNIA | 10 000 | 178 941 | 100 % | 10 000 | 10 000 | | 843 159 | 25 224 | | |
| SILOUETTE | 10 000 | 3 798 | 100 % | 10 000 | 10 000 | 229 068 | 23 152 | -1 503 | | |

2.6.2. Renseignements globaux concernant les autres filiales ou participations dont la valeur brute n'excède pas 1% du capital de la société astreinte à la publication.

| | | | | | | | | | |
|------------------------------|---------|---------|--|--|-----------|--|-----------|--|-----|
| STFMO | 5 031 | 5 031 | | | | | 6 194 866 | | |
| SAREMER | 1 063 | 1 063 | | | | | 4 000 187 | | |
| CHARIER ENVIRONNEMENT | 16 | 16 | | | | | 24 649 | | |
| SCI CHARIER TP ENVIRONNEMENT | 20 | 20 | | | 225 000 | | 13 573 | | 521 |
| SCI BREHET | 1 525 | 1 525 | | | | | 30 679 | | 134 |
| SCI CLARTIMO | 2 287 | 2 287 | | | | | 80 396 | | 224 |
| SCI NOUVELLE PASTEUR | 15 | 15 | | | 1 980 000 | | 348 536 | | |
| COFIPME | 100 000 | 100 000 | | | 2 500 | | | | |

2.7 État des échéances des créances et des dettes

2.7.1. État des créances

| | | | |
|---|-------------------|-------------------|----------------|
| Créances rattachées à des participations | | | |
| Prêts | | | |
| Autres immobilisations financières (1) | 261 103 | | 261 103 |
| Clients douteux | 4 333 | | 4 333 |
| Autres créances clients | 2 378 666 | 2 378 666 | |
| Personnel et comptes rattachés | | | |
| Sécurité Sociale, autres organismes sociaux | 7 444 | 7 444 | |
| Impôts sur les bénéfices | 7 287 146 | 7 287 146 | |
| Taxe sur la valeur ajoutée | 91 042 | 91 042 | |
| Autres impôts et taxes | 7 440 | 7 440 | |
| Groupe et Associés | 26 721 107 | 26 721 107 | |
| Débiteurs divers | 52 545 | 52 545 | |
| Charges constatées d'avance | 184 846 | 184 846 | |
| Total | 36 995 672 | 36 730 236 | 265 436 |

(1) Fonds de garantie sur emprunt

2.7.2. État des dettes

| | | | | |
|---|------------|-----------|------------|---------|
| Découvert bancaire | 323 559 | 323 559 | | |
| Emprunts et dettes auprès des Ets de Crédit | 20 570 569 | 5 390 604 | 14 525 275 | 654 690 |
| Emprunts et dettes financières divers | | | | |
| Fournisseurs comptes rattachés | 1 128 716 | 1 128 716 | | |
| Personnel comptes rattachés | 797 480 | 797 480 | | |
| SS et autres comptes sociaux | 704 477 | 704 477 | | |
| Impôts sur les bénéfices | | | | |
| Taxe sur la valeur ajoutée | 598 269 | 598 269 | | |
| Autres impôts taxes et assimilés | 206 290 | 206 290 | | |
| Dettes/immob. comptes rattachés | 35 860 | 35 860 | | |
| Groupe et Associés | 2 304 561 | 2 304 561 | | |
| Autres dettes | 97 581 | 97 581 | | |
| Produits constatés d'avance | | | | |

| | | | | |
|-------|------------|------------|------------|---------|
| Total | 26 767 362 | 11 587 397 | 14 525 275 | 654 690 |
|-------|------------|------------|------------|---------|

■ Emprunts auprès des établissements de crédits K€ :

| | |
|-----------------------------------|--------|
| Solde en début d'exercice | 13 198 |
| Nouveaux emprunts | 9 911 |
| Remboursement de l'exercice | -2 542 |
| Solde en fin d'exercice | 20 567 |

2.7.3. Compte de régularisation

Les charges à payer se décomposent ainsi :

| | |
|---|-----------|
| Fournisseurs et comptes rattachés | 200 849 |
| Clients et dettes rattachées | 0 |
| Dettes fiscales et sociales | 1 069 945 |
| Intérêts courus à payer | 5 337 |
| Divers | 90 841 |
| Total : 1 366 972 | |

Les charges constatées d'avance se décomposent en :

| | |
|-------------------------------|---------|
| Charges d'exploitation | 184 846 |
| Charges financières | 0 |
| Charges exceptionnelles | 0 |
| Total : 184 846 | |

Les produits à recevoir s'élevant à 49 462 correspondent à :

| | |
|--|--------|
| Avoir fournisseur à recevoir | 37 488 |
| Remboursement assurance | 0 |
| Régularisation CVAE et autres impôts | 7 440 |
| Remboursement salaires & charges | 0 |
| Autres | 4 534 |
| Total : 49 462 | |

Les produits constatés d'avance s'élèvent à 0 €.

2.8 Valeurs mobilières de placement

Elles sont comptabilisées pour 500 000€ au 31 décembre 2018.

2.9 Capital Social

Composition du capital social

| | | |
|--|---------|----|
| Actions/Parts Sociales composant le capital au début de l'exercice | 110 000 | 61 |
| Actions/Parts Sociale composant le capital en fin d'exercice | 110 199 | 61 |

2.9.1. Tableau des variations des capitaux propres

| | | | | | | | |
|-------------------------------------|------------|-------------|-----------|--|---------|--|------------|
| Capital Social | 6 710 000 | | | | 12 139 | | 6 722 139 |
| Prime d'émission de fusion d'apport | 986 086 | | | | | | 986 086 |
| Réserve légale | 671 000 | | | | | | 671 000 |
| Primes d'apport | | | | | | | |
| Autres réserves | 38 595 864 | 17 625 493 | | | -12 139 | | 56 209 218 |
| Report à nouveau débiteur | | | | | | | |
| Résultat N | | | 1 571 221 | | | | 1 571 221 |
| Résultat N-1 | 19 077 493 | -19 077 493 | | | | | |
| Dividendes | | 1 452 000 | | | | | |
| Subvention d'investissement | 9 973 | | | | - 9 973 | | |
| Capitaux propres | 66 050 416 | | | | | | 66 159 663 |

2.10 État des provisions

| | | | | | | | |
|---|-------------------|--|------------------|----------------|--|--|-------------------|
| Provisions pour litiges sociaux | 364 425 | | 317 579 | | | | 682 004 |
| Retraite et médaille du travail | 699 817 | | 160 623 | 23 601 | | | 836 839 |
| Prov pour amendes et pénalités | | | 15 897 | | | | 15 897 |
| Impôt stés/stés déficitaires | 4 440 115 | | 799 720 | | | | 5 239 835 |
| Prov pour charges sociales et fiscale | 21 056 | | -2 764 | | | | 18 292 |
| Prov pour risques et charges | 5 525 414 | | 1 291 055 | 23 601 | | | 6 792 867 |
| Prov dépréciation autres immo financières | 36 601 | | | 36 601 | | | 0 |
| Prov dépréciation Titres participation | 6 402 592 | | | 41 396 | | | 6 361 196 |
| Prov créances douteuses | 89 933 | | 180 000 | | | | 269 933 |
| Provision dépréciation Compte courant | | | | | | | |
| Prov pour dépréc | 6 529 125 | | 180 000 | 77 996 | | | 6 631 129 |
| Total | 12 054 539 | | 1 471 055 | 101 597 | | | 13 423 996 |

| | | |
|-----------------------------------|------------------|----------------|
| Compte de résultat d'exploitation | 367 123 | 3 763 |
| Compte de résultat financier | | 61 234 |
| Compte de résultat exceptionnel | 1 113 196 | 36 601 |
| Total | 1 480 319 | 101 597 |

Les impacts liés à l'actualisation des provisions retraite et médaille du travail sont comptabilisés en résultat financier.

2.10.1. Provisions d'un montant individuellement significatif : Néant

2.10.2. Passifs éventuels : Néant

2.10.3. Absence d'évaluation fiable du montant de l'obligation : Néant

2.11 Éléments relevant de plusieurs postes du bilan

Les créances rattachées à des participations ou à des entreprises liées s'élèvent à 27 981 054 €.

Elles se répartissent comme suit :

| | À l'ouverture de l'exercice | À la clôture de l'exercice |
|------------------|-----------------------------|----------------------------|
| Participations | 0 | 0 |
| Prêts | 0 | 0 |
| Créances clients | 776 908 | 876 675 |
| Autres créances | 23 248 847 | (1) 27 104 379 |
| Total | 24 025 755 | 27 981 054 |

(1) dont compte courant de trésorerie Filiales : 27 104 K€

Les dettes rattachées à des participations ou à des entreprises liées ressortent à 2 869 745 €.

Elles se répartissent comme suit :

| | À l'ouverture de l'exercice | À la clôture de l'exercice |
|---------------------|-----------------------------|----------------------------|
| Participations | 0 | 0 |
| Emprunts | 0 | 0 |
| Dettes fournisseurs | 181 912 | 181 912 |
| Autres dettes | 8 204 921 | (1) 2 687 833 |
| Total | 8 386 833 | 2 869 745 |

(1) dont compte courant de trésorerie Filiales : 2 688 K€

Parties liées

Absence d'information sur les transactions effectuées avec les parties liées :

Ces transactions sont conclues à des conditions normales de marché ou ne sont pas significatives.

2.12 Charges et produits financiers entre sociétés liées ou ayant des liens de participation

Ils s'élèvent à :

| | |
|---------------------------|---------|
| Charges Financières | 166 503 |
| Intérêts comptes courants | 156 173 |
| Pertes sur créances | 10 330 |

| | |
|--|-----------|
| Produits Financiers | 1 853 785 |
| Revenu titres de participation | 1 470 791 |
| Intérêts comptes courants | 341 598 |
| Reprise sur dépréciation titres de participation | 41 396 |

Les intérêts inclus dans les charges et produits financiers entre sociétés liées ou ayant des liens de participation sont des intérêts sur comptes courants et des intérêts calculés dans le cadre d'une convention de gestion de trésorerie.

2.13 Identité de la société mère consolidant les comptes de la société

La société CHARIER AVENIR établit des comptes consolidés dans lesquels les comptes annuels sont intégrés. Conformément à l'option prise, la société est soumise au régime fiscal des groupes de sociétés.

3. INFORMATIONS SUR LE COMPTE DE RÉSULTAT

3.1 Ventilation du chiffre d'affaires par secteur d'activité

Le chiffre d'affaires de l'exercice peut s'analyser ainsi :

| | |
|-----------------------------|-----------|
| Travaux : | 5 611 386 |
| Redevances et prestations : | 9 630 699 |
| Autres refacturations : | 1 633 079 |

3.2 Répartition du chiffre d'affaires par zone géographique

Les ventes ont été réalisées sur les marchés géographiques suivants :

| | |
|---------------|------------|
| France | 16 740 364 |
| Côte d'Ivoire | 134 800 |

3.3 Transferts de charges

| | |
|--------------------------------------|---------|
| Ils se décomposent ainsi | 156 997 |
| Remboursement sur Frais de Personnel | 152 009 |
| Remboursement Assurances | 4 988 |

3.4 Opérations en commun

| | |
|--|---------|
| Résultats 2018 des Sociétés en Participation | 592 170 |
|--|---------|

3.5 Résultat exceptionnel (1 112 789)

Produits :

| | |
|---|---------------|
| Restructurations Filiales | 0 |
| Cessions immobilisations corporelles | 6 131 |
| Quotepart subv. virée cpte de résultat | 9 973 |
| Reprise Impôt Société | 0 |
| Reprise prov. exceptionnelle | 0 |
| Reprise amortis. except. sur immobilisation | 36 601 |
| Total | 52 705 |

Charges :

| | |
|--|------------------|
| Restructurations Filiales | 41 396 |
| Restructurations sociales | 0 |
| Pénalités, Amendes | 7 800 |
| Valeur comptable s/éléments cédés | 3 101 |
| Provision pour Impôt Société | 799 720 |
| Dot. prov. exceptionnelle | 313 476 |
| Dot. amortis. except. sur immobilisation | 0 |
| Total | 1 165 493 |

3.6 Ventilation de l'impôt sur les bénéfices de l'exercice

| | Avant impôt | Impôt | Après impôt |
|-----------------------------|----------------|-------------------|------------------|
| Résultat courant | 1 558 614 | 138 727 | 1 419 887 |
| Résultat exceptionnel | -1 112 789 | -73 884 | -1 038 905 |
| Intéressement | -25 244 | -7 068 | -18 176 |
| Incidence intégration | | -1 165 433 | 1 165 433 |
| Crédit impôt CIR – Mécénat- | | -42 981 | 42 981 |
| Total | 420 581 | -1 150 639 | 1 571 221 |

Régime fiscal d'intégration :

La société est mère d'un groupe intégré fiscalement.

Chaque société du groupe comptabilise l'impôt, calculé comme si elle n'avait jamais fait partie du groupe.

La société constate le produit ou la charge d'IS relevant du régime d'intégration fiscale.

| | Base | IS Théorique | IS Comptabilisé |
|--|--------------------|-----------------|--------------------|
| Résultat Fiscal individuel | 206 338 | | 57 775 |
| Neutralisation des éléments intragroupes liée aux cessions d'immobilisations | 43 436 | | 12 162 |
| ajustement IS taux 28% et 33,33% RF > à 500K€ | -55 182 | | -15 451 |
| Correct. intégration frais/divid. | -456 100 | | -127 708 |
| Déficits des filiales | -2 856 141 | | -799 719 |
| Résultat Fiscal | - 3 117 650 | -872 942 | -872 942 |
| Déficit imputé | -838 271 | -234 716 | -234 716 |
| Crédit d'impôt CIR + Mécnat | | | -42 981 |
| Solde IS lié à l'intégration après imputation du Crédit d'impôt | | | - 1 150 639 |

Le taux d'imposition est de 28%.

3.7 Rémunération des dirigeants

La rémunération des organes de direction et d'administration n'est pas fournie car cela conduirait indirectement à donner une rémunération individuelle.

3.8 Effectifs

Les effectifs moyens se répartissent de la façon suivante :

| | |
|--|--------------|
| Cadres | 41,57 |
| Agents de Maîtrise et Techniciens..... | |
| Employés..... | 18,56 |
| Ouvriers | |
| Apprentis/Contrat Pro | 3,43 |
| Total | 63,56 |

Le crédit d'impôt pour la compétitivité de l'emploi (CICE) comptabilisé dans les comptes de la société à la clôture de l'exercice s'élève à 48 375 €.

Au compte de résultat, la société a retenu la comptabilisation du CICE en diminution des charges de personnel.

Au bilan, il a été comptabilisé en Autres Créances (pour le montant qui n'a pas pu être imputé sur le solde de l'IS) soit 48 375 €.

Ce produit : 48 375 € correspond au crédit d'impôt qui va être demandé à l'occasion de la déclaration du solde de l'impôt sur les sociétés,

Il traduit le droit au CICE, acquis par la société, relatif aux rémunérations éligibles comptabilisées dans l'exercice.

Le CICE perçu au titre de 2017 a permis de participer partiellement au financement en matière :

- d'investissement pour 19 156 €
- de formation pour 38 222 €.

4. AUTRES

4.1 Engagements financiers

■ Engagements donnés :

| | |
|---|-----------|
| Effets escomptés non échus | Néant |
| Cautions bancaires / chantiers Travaux Publics | 521 713 |
| Garanties financières sur carrières | 4 125 355 |
| Cautions données en garantie de financements bancaires .. | 8 024 270 |

■ Engagements reçus : Néant

■ Autres engagements : Néant

■ Engagements en matière de retraite

En application de la convention collective en vigueur, l'entreprise est tenue de verser une indemnité aux salariés cadres, agents de maîtrise et employés partant en retraite.

Ces engagements sont évalués à la clôture de l'exercice à 807 707 €. Ils ont été comptabilisés au bilan sous forme de provision.

A compter du 1^{er} janvier 2014, la variation de la provision résultant de l'évolution du taux IBOXX est comptabilisée dans le résultat financier soit :

| | |
|-------------------------------|-----------|
| • Dotation exploitation | 154 687 € |
| • Reprise exploitation | 3 086 € |
| • Reprise financière..... | 19 263 € |

Suite à la LFSSS pour 2009, l'entreprise a abandonné la stratégie de mise à la retraite par l'employeur et a opté pour l'option de départ volontaire du salarié. Les charges patronales sont désormais provisionnées.

La méthode d'évaluation est fondée sur le calcul de l'indemnité théorique due pour chaque salarié, pondérée d'un coefficient représentatif de la probabilité de présence du salarié dans l'entreprise à l'âge de la retraite.

Elle s'appuie sur la législation sociale, l'âge des salariés, leur ancienneté dans l'entreprise, leur rémunération actuelle. Elle doit aussi s'appuyer sur la nécessité d'intégrer dans le calcul des engagements de retraite le nombre de trimestres validés par chaque salarié avant son entrée dans l'entreprise.

Conformément à la recommandation ANC N° 2013-02, la méthode d'évaluation est fondée sur le calcul de l'indemnité théorique due pour chaque salarié, utilisant les paramètres suivants :

- Table convention collective de l'entreprise : FNTP
- Age de départ : 60-67 ans (en fonction de la date de naissance)
- Rémunération actuelle du salarié
- Table profil de carrière : 1 %
- Table taux de rendement : 1.57% (2017 : IBOXX 1.30 %)
- Table d'inflation : 0
- Table turnover : fort
- Table de mortalité : INSEE 2017
- Taux de charges patronales : 49 %

■ Engagements : médailles du travail

Ces engagements ont été comptabilisés au bilan sous forme de provision. Ils sont évalués à la clôture de l'exercice à 29 132 €.

A compter du 1^{er} janvier 2014, la variation de la provision résultant de l'évolution du taux IBOXX est comptabilisée dans le résultat financier soit :

- Dotation exploitation..... 5 935 €
- Reprise exploitation..... 575 €
- Reprise financière..... 677 €

Conformément à la recommandation ANC N° 2013-02, la méthode d'évaluation est fondée sur le calcul de l'indemnité théorique due pour chaque salarié, utilisant les mêmes paramètres que ceux appliqués en matière de retraite.

4.2 Dettes garanties par des sûretés réelles

Néant