

RCS : CHAMBERY

Code greffe : 7301

Documents comptables

REGISTRE DU COMMERCE ET DES SOCIETES

**Le greffier du tribunal de commerce de CHAMBERY atteste l'exactitude des informations transmises ci-après**

Nature du document : Documents comptables (B-C)

Numéro de gestion : 2004 B 00194

Numéro SIREN : 450 490 917

Nom ou dénomination : FRASTEYA

Ce dépôt a été enregistré le 22/12/2020 sous le numéro de dépôt 15005

**FRASTEYA**  
**Société par actions simplifiée**  
**au capital de 41 370 euros**  
**Siège social : 173 Rue des Eglantiers, 73230 ST ALBAN LEYSSE**  
**450 490 917 RCS CHAMBERY**

**COMPTES CONSOLIDES**

**AU 30 JUIN 2020**

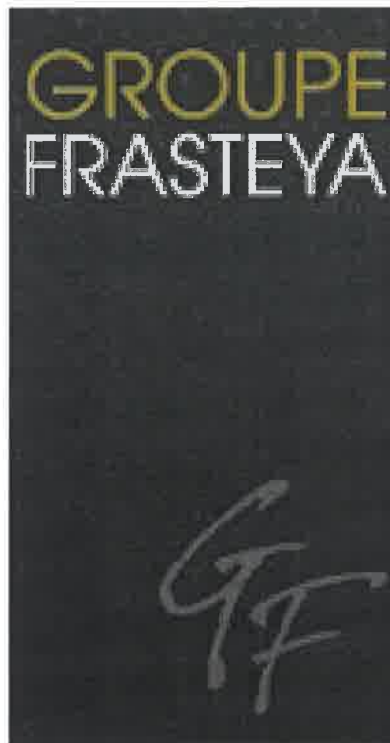
**Approuvés par l'Assemblée Générale Ordinaire Annuelle du 17 décembre 2020**

Le Président  
Yannick MORAT

A handwritten signature in black ink, appearing to be 'Yannick MORAT', written in a cursive style.

# SAS FRASTEYA

COMPTES CONSOLIDES 30 Juin 2020



- SYNTHÈSE -

<b>Bilan actif consolidé</b>	Valeurs brutes	Amortissements	Dépréciations	30/06/2020	30/06/2019
<b>Ecart d'acquisition</b>	<b>2 256 568</b>	<b>(633 618)</b>		<b>1 622 950</b>	<b>1 622 950</b>
<b>Immobilisations incorporelles</b>	<b>3 724 836</b>	<b>(2 003 095)</b>		<b>1 721 742</b>	<b>1 128 974</b>
<b>Immobilisations corporelles</b>	<b>18 707 645</b>	<b>(7 439 679)</b>		<b>11 267 967</b>	<b>12 063 271</b>
<b>Immobilisations financières</b>	<b>836 728</b>		<b>(330)</b>	<b>836 398</b>	<b>817 959</b>
<b>Titres mis en équivalence</b>	<b>121 335</b>			<b>121 335</b>	<b>72 872</b>
<b>Actif immobilisé</b>	<b>25 647 112</b>	<b>(10 076 391)</b>	<b>(330)</b>	<b>15 570 391</b>	<b>15 706 027</b>
<b>Stocks et en-cours</b>	<b>32 420 664</b>		<b>(1 095 293)</b>	<b>31 325 371</b>	<b>25 412 249</b>
<b>Clients et comptes rattachés</b>	<b>1 028 286</b>		<b>(1 801)</b>	<b>1 026 485</b>	<b>781 518</b>
<b>Impôts différés - actif</b>	<b>568 129</b>			<b>568 129</b>	<b>533 358</b>
<b>Autres créances et comptes de régularisation</b>	<b>1 910 107</b>		<b>(50 000)</b>	<b>1 860 107</b>	<b>2 116 378</b>
<b>Valeurs mobilières de placement</b>					
<b>Disponibilités</b>	<b>7 691 574</b>			<b>7 691 574</b>	<b>2 193 630</b>
<b>Actif circulant</b>	<b>43 618 760</b>		<b>(1 147 094)</b>	<b>42 471 666</b>	<b>31 037 132</b>
<b>Total ACTIF</b>	<b>69 265 872</b>	<b>(10 076 391)</b>	<b>(1 147 424)</b>	<b>58 042 057</b>	<b>46 743 159</b>

<b>Bilan passif consolidé</b>	30/06/2020	30/06/2019
<b>Capital</b>	<b>41 370</b>	<b>41 370</b>
<b>Primes liées au capital</b>	<b>892 555</b>	<b>892 555</b>
<b>Ecart de réévaluation</b>		
<b>Réserves</b>	<b>9 228 770</b>	<b>13 012 968</b>
<b>Résultat net (Part du groupe)</b>	<b>3 783 911</b>	<b>2 240 633</b>
<b>Capitaux propres (part du groupe)</b>	<b>13 946 605</b>	<b>16 187 526</b>
<b>Intérêts minoritaires</b>	<b>(195 510)</b>	<b>(602 088)</b>
<b>Autres fonds propres</b>		
<b>Total des capitaux propres</b>	<b>13 751 096</b>	<b>15 585 438</b>
<b>Ecart d'acquisition passif</b>		
<b>Provisions pour risques et charges</b>	<b>362 260</b>	<b>307 460</b>
<b>Impôts différés - passif</b>		
<b>Provisions et impôts différés</b>	<b>362 260</b>	<b>307 460</b>
<b>Dettes financières</b>	<b>23 995 218</b>	<b>17 590 153</b>
<b>Fournisseurs et comptes rattachés</b>	<b>4 414 339</b>	<b>6 920 063</b>
<b>Autres dettes et comptes de régularisation</b>	<b>15 519 144</b>	<b>6 340 045</b>
<b>Dettes</b>	<b>43 928 701</b>	<b>30 850 261</b>
<b>Compte de liaison Titres - Ecart d'acquisition</b>		
<b>Total PASSIF</b>	<b>58 042 057</b>	<b>46 743 159</b>

Compte de résultat	30/06/2020	30/06/2019
Chiffre d'affaires	75 519 785	68 158 305
Autres produits d'exploitation	1 588 554	1 357 889
<b>Produits d'exploitation</b>	<b>77 108 339</b>	<b>69 516 194</b>
Achats consommés	(50 787 272)	(45 454 947)
Charges externes	(10 369 927)	(9 886 462)
Impôts et taxes	(835 687)	(698 048)
Charges de personnel	(7 990 713)	(7 947 479)
Dotations aux amortissements, dépréciations et provisions	(2 448 676)	(2 345 536)
<b>Charges d'exploitation</b>	<b>(72 432 275)</b>	<b>(66 332 472)</b>
<b>Résultat d'exploitation</b>	<b>4 676 064</b>	<b>3 183 722</b>
Produits financiers	858 361	865 692
Charges financières	(370 003)	(361 471)
<b>Résultat financier</b>	<b>488 359</b>	<b>504 221</b>
Opérations en commun		
<b>Résultat courant des entreprises intégrées</b>	<b>5 164 423</b>	<b>3 687 943</b>
Produits exceptionnels	763 327	282 091
Charges exceptionnelles	(391 845)	(846 373)
<b>Résultat exceptionnel</b>	<b>371 482</b>	<b>(564 282)</b>
Charges d'impôts	(1 516 921)	(642 908)
<b>Résultat net des entreprises intégrées</b>	<b>4 018 984</b>	<b>2 480 753</b>
Quote-part du résultat net des sociétés mises en équivalence	48 463	24 981
<b>Résultat net de l'ensemble consolidé</b>	<b>4 067 447</b>	<b>2 505 734</b>
Intérêts minoritaires	283 536	265 101
<b>Résultat net (part du groupe)</b>	<b>3 783 911</b>	<b>2 240 633</b>
Résultat par action	983,19	605,69

# **SAS FRASTEYA**

**COMPTES CONSOLIDES 30 Juin 2020**

- ANNEXES -

## I – REGLES ET METHODES APPLIQUEES AUX COMPTES CONSOLIDES

A défaut d'option et en présence de sociétés non cotées qui n'utilisent pas le référentiel IFRS, les règles françaises ont été appliquées au sein du Groupe FRASTEYA.

Ces règles comptables générales proviennent des deux textes suivants :

- le Code de commerce, partie législative (art. L233-16 à L233-26) et partie réglementaire (art. R233-3 à R233-16, issus de la codification du décret du 23/03/1967, art. D248 à D248-14),
- le Règlement 99-02 du CRC relatif aux comptes consolidés.

Les règles comptables ont été appliquées dans le respect du principe de prudence conformément aux hypothèses fondamentales de continuité de l'exploitation, d'indépendance des exercices et de permanence des méthodes.

## **II- FAITS SIGNIFICATIFS DE L'EXERCICE**

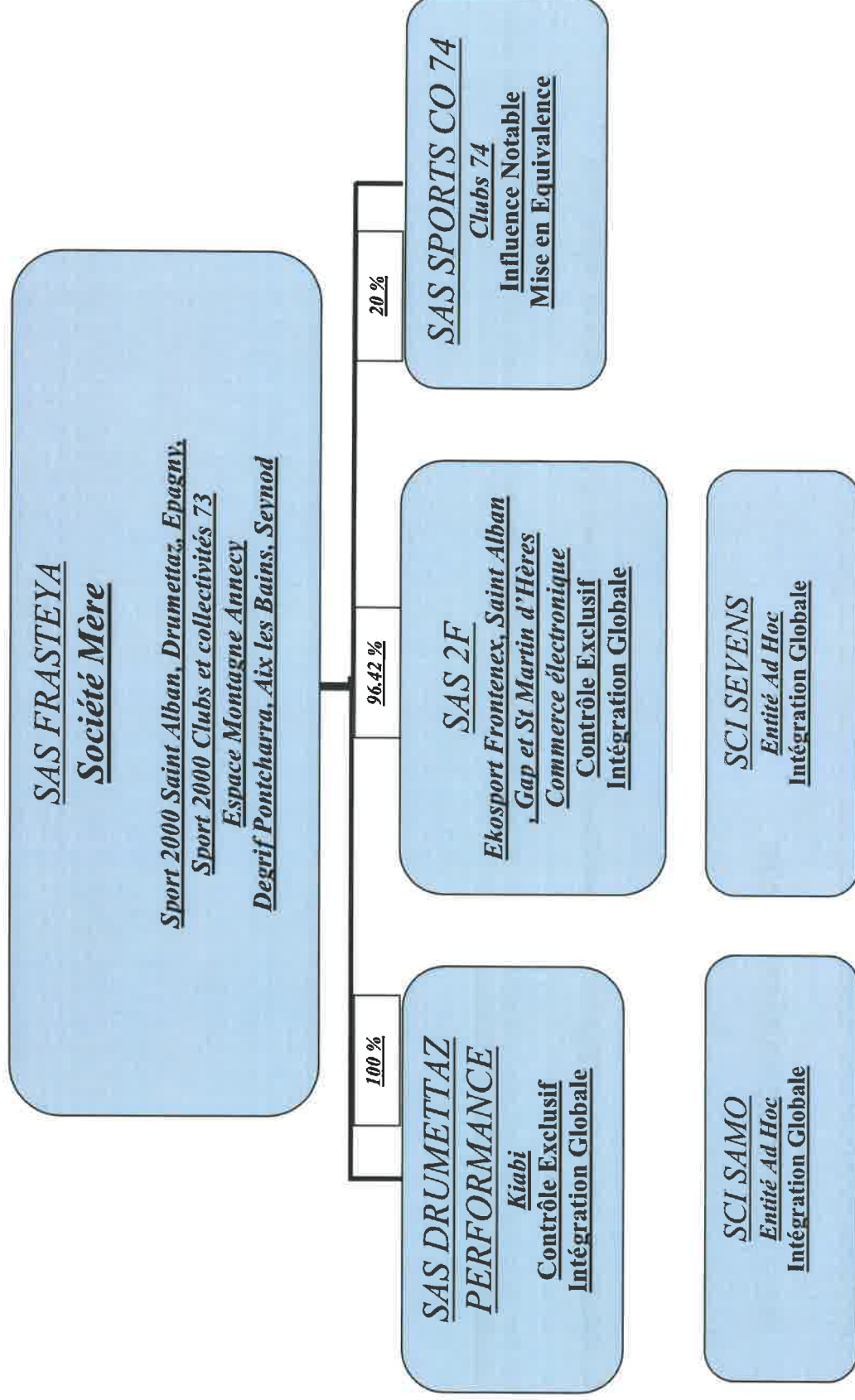
### **II.1 – CARACTERISTIQUES DU GROUPE**

La société tête de groupe est la SAS FRASTEYA.

Le périmètre du Groupe FRASTEYA n'a fait l'objet d'aucune entrée ou sortie au cours de l'exercice clos au 30 juin 2020.

La date de clôture des comptes consolidés est le 30 juin 2020, date de clôture des comptes sociaux de la société mère et les exercices consolidés ont tous une durée de 12 mois.

**II.2 – ORGANIGRAMME DU GROUPE**



### II.3 - PERIMETRE ET METHODES DE CONSOLIDATION

#### Variations du périmètre :

La composition du périmètre a changé par rapport à la fin de l'exercice précédent :

- La société SAS 2F a procédé à une augmentation de capital réservée à la SAS EKOMANCO, ce qui a eu comme conséquence de réduire le pourcentage d'intérêt de la société SAS FRASTEYA dans la SAS 2F. Conformément au règlement 99-02, il a été traité en résultat exceptionnel, la plus-value de cession partielle liée à l'augmentation de capital réservé à la SAS EKOMANCO pour un montant de 582 K€.

#### Méthode de consolidation appliquée aux entreprises comprises dans le périmètre de consolidation :

Les seuils retenus pour déterminer la méthode de consolidation des entreprises comprises dans le périmètre sont les suivants :

- pourcentage de contrôle  $\geq$  20 % : mise en équivalence
- pourcentage de contrôle  $>$  40 % : intégration proportionnelle
- pourcentage de contrôle  $>$  50 % : intégration globale
- Entité Ad Hoc : intégration globale

#### Méthode de consolidation appliquée aux entreprises Ad Hoc

Depuis la prise en location des nouveaux bâtiments à partir du 01/06/2017 et au 12/09/2017, les SCI à qui appartiennent ces bâtiments remplissent deux des trois conditions pour être considérées comme des sociétés Ad Hoc, et à ce titre, intégrées globalement en consolidation. Les deux conditions suivantes étant réunies, ces deux sociétés ont été intégrées à 100% avec un pourcentage de contrôle à 0% :

- L'entreprise dispose en réalité des pouvoirs de décision, assortis ou non des pouvoirs de gestion sur l'entité Ad Hoc ou sur les actifs qui la composent,
- L'entreprise à, de fait, la capacité de bénéficier de la majorité des avantages économiques de l'entité,

La résultante de cette intégration figure en intérêts minoritaires tant au bilan passif qu'au compte de résultat.

Sociétés non consolidées :

La société SASP Chambéry Savoie Mont-Blanc Handball, non significative n'a pas été consolidée.

**II.4 – EVENEMENTS SIGNIFICATIFS DE L'EXERCICE**

Les événements significatifs de l'exercice se synthétisent ainsi :

- Par effets de la crise sanitaire liée au Covid-19 et l'état d'urgence sanitaire promulgué par la loi n°2020-290 ont été enregistrés dans les comptes clos au 30 juin 2020 en résultat courant et au bilan à savoir :
  1. Absence de chiffre d'affaires lors de la fermeture des magasins du 16 mars au 10 mai 2020 et du site Web du 16 mars au 14 avril 2020.
  2. Report de 6 mois des échéances des emprunts en cours
  3. Recours à des prêts garantis par l'état à hauteur de 9.725 M€
  4. Recours à des mesures de chômage partiel pour lesquelles l'entreprise a perçu des indemnités d'activité partielle à hauteur de 419 K€
  5. Report de certaines échéances sociales et fiscales
  6. Obtention de la franchise de certains loyers durant la période de fermeture à hauteur de 124.8 K€
  7. Participation commerciale des assurances à hauteur de 90 K€
- Sur la SAS 2F, ouverture d'un magasin sur l'exercice à GAP (05). En vue de l'ouverture d'un point de vente à Saint-Priest, un bail a été conclu sur l'exercice avec jouissance des locaux au 01/04/2020.
- Sur la SAS FRASTEYA, le point de vente de Chambéry, zone des Landiers, et le point de vente BeS à Chambéry ont été cédés et fermé sur l'exercice.
- L'acquisition d'un nouvel outil de gestion clients a été réalisée par la SAS 2F. Les avances et acomptes relatives à cette acquisition sont enregistrés en immobilisations incorporelles pour un montant de 141 K€ au 30 juin 2020.
- La refonte du système d'information global a été entreprise par la SAS 2F. Ce projet, dont le terme est prévu pour 2022, a été enregistré en immobilisations en cours pour un montant de 141 k€ au 30 juin 2020. Montant sur lequel 92 K€ correspondent à des travaux réalisés par la société qui sont comptabilisés en production immobilisée au compte de résultat.

## II.5. MODALITES RETENUES

### GENERALITES

La consolidation est effectuée sur la base des comptes annuels arrêtés au 30 juin 2020 pour chaque société en intégration globale et au 29/02/2020 pour la société mise en équivalence. Certains retraitements spécifiques sont effectués comme précisé ci-après.

Conformément à la méthode préférentielle, les engagements de retraite sont provisionnés dans les comptes consolidés.

Les contrats de location-financement ne font pas l'objet d'un retraitement dans les comptes consolidés car ils ne concernent que des matériels de faible valeur qui n'ont pas vocation à être qualifiés d'immobilisations par le Groupe.

Le Groupe FRASTEYA ne traite pas d'opérations à long terme.

En dehors des efforts constants de recherche d'amélioration des process de logistique, le Groupe n'active pas de frais de développement sur des projets spécifiques et n'a pas comptabilisé en charges de l'exercice de sommes significatives dans ce domaine.

### ECARTS D'ACQUISITION

Un écart d'acquisition est identifié dès lors que le coût d'acquisition des titres est supérieur à l'évaluation totale des actifs et passifs identifiés à la date d'acquisition. Jusqu'au 30 juin 2016, il était amorti selon un plan dont la durée reflétait les objectifs fixés lors de l'acquisition de l'entreprise concernée.

En application du Règlement ANC 2015-07 mentionné au I, le groupe détermine la durée d'utilisation, limitée ou non, de l'écart d'acquisition. Lorsqu'il n'y a pas de limite prévisible à la durée pendant laquelle l'écart d'acquisition procurera des avantages économiques au groupe, ce dernier n'est pas amorti. Dans ce cas, un test de dépréciation est réalisé chaque année. Aucune dépréciation n'a été constatée au titre de l'exercice 2020.

Lorsqu'il existe, lors de l'acquisition, une limite prévisible à sa durée d'utilisation, l'écart d'acquisition est amorti linéairement sur cette durée.

On notera que le montant des amortissements est arrêté au 30 juin 2016 conformément à l'application du règlement ANC 2015-07.

Au 30 juin 2020, les écarts d'acquisitions s'analysent comme suit :

	% capital acquis par la société	Prix d'acquisition des participations	SN des sociétés à la date de prise de participat° - Fdc	Quote-Part de SN acquise par la société	ECART ACQUISITION	
					positif	négatif
<b>SAS 2F</b>						
Par FRASTEYA	50,00	5 000	5 000			
05/04/2007	10,00	1 000 000	6 418 190	641 819	358 181	
04/12/2012	40,00	1 750 000	1 444 033	577 613	1 172 387	
30/10/2013					389 500	
30/10/2013					289 500	
Ajustit					47 155	
Ajustit définitif					-155	
	100,00	2 755 000			2 256 568	
<b>Amortissements</b>						
<b>SAS 2F</b>						
Par FRASTEYA						
1M€						
30/06/2013					19 900	
30/06/2014					35 818	
30/06/2015					35 818	
30/06/2016					35 818	
1,75M€						
30/06/2014					78 159	
Complément prix 1					25 967	
Complément prix 2					19 300	
30/06/2015					117 239	
Complément prix 1					38 950	
Complément prix 2					33 666	
Complément prix 2 ajust 2014					3 144	
30/06/2016					117 239	
Complément prix 1					38 950	
Complément prix 2					33 650	
					633 617	
					1 622 951	
					1 622 951	

### FONDS DE COMMERCE ET DROITS AU BAIL

Jusqu'au 30 juin 2016 et conformément au règlement 99-02, les fonds de commerce et droits au bail étaient amortis sur une durée de 15 ans à partir de leur acquisition.

L'application du Règlement ANC 2015-07 a conduit à considérer que l'acquisition des avantages économiques ne connaissait pas de limite dans le temps. En conséquence, aucun amortissement n'a été comptabilisé au 30 juin 2020 et les tests de dépréciations réalisés n'ont pas conduit à la constatation d'une provision.

### IMMOBILISATIONS ET AMORTISSEMENTS

La méthode de base retenue pour l'entrée et l'évaluation des immobilisations est la méthode des coûts historiques.

La valeur brute des éléments corporels de l'actif immobilisé correspond à la valeur d'entrée des biens dans le patrimoine du Groupe compte tenu des frais nécessaires à la mise en état d'utilisation de ces biens et en dehors de toute réévaluation.

Les principales modalités d'amortissement retenues en consolidation sont les suivantes :

Catégorie	Mode	Durées
Logiciels	Linéaire	1 à 3 ans
Constructions selon la méthode des composants	Linéaire	5 à 25 ans
Agencements des constructions – gros œuvre	Linéaire	20 ans
Agencements des constructions – second œuvre	Linéaire	7 à 10 ans
Agencements et aménagements intérieurs des magasins	Linéaire	5 à 10 ans

**Var. immobilisations corporelles et incorporelles**

	30/06/2019	30/06/2020	Augmentation (Inv,Emp)	Diminution (Cess, Remb.)	Autres
<b>Ecart d'acquisition</b>	<b>2 256 568</b>	<b>2 256 568</b>			
Frais d'établissement					
Frais de développement	1 274 607	1 722 482	292 014		155 861
Concessions, brevets et droits similaires, brevets, licences	445 000	575 000	220 000	(90 000)	
Droit au bail	1 127 868	1 127 868			
Fonds commercial					
Autres immobilisations incorporelles	155 861	268 781	268 781		(155 861)
Immobilisations incorporelles en cours		30 706	30 706		
Avances et acomptes s/imm. incorp.	<b>3 003 335</b>	<b>3 724 836</b>	<b>811 501</b>	<b>(90 000)</b>	
<b>Immobilisations incorporelles</b>					
Terrains	1 128 364	1 113 730		(14 634)	
Agencements et aménagements de terrains					
Constructions	10 881 220	10 881 220			
Constructions sur sol d'autrui	1 891 174	1 924 084	36 172	(15 436)	12 174
Installations techniques, matériel & outillage	611 611	698 148	88 653	(2 116)	
Autres immobilisations corporelles	3 818 381	4 090 464	302 365	(30 282)	
Immobilisations corporelles en cours	12 174				(12 174)
Avances et acomptes s/imm. corp.	1 440			(1 440)	
<b>Immobilisations corporelles</b>	<b>18 344 364</b>	<b>18 707 645</b>	<b>427 189</b>	<b>(63 908)</b>	
<b>Immobilisations corporelles et incorporelles</b>	<b>21 347 699</b>	<b>22 432 481</b>	<b>1 238 690</b>	<b>(153 908)</b>	

Variation des amortissements	30/06/2019	30/06/2020	Dotations	Diminution (Cess., Remb.)
<b>Amortissements des écarts d'acquisition</b>	<b>(633 618)</b>	<b>(633 618)</b>		
Amortissements des frais d'établissement				
Amortissements des frais de développement				
Amortissements concessions, brevets & droits similaires	(1 206 060)	(1 334 794)	(128 734)	
Amortissements droit au bail	(122 628)	(122 628)		
Amortissements fonds commercial	(545 673)	(545 673)		
Amortissements des autres immos incorp.				
<b>Amortissements des immobilisations incorporelles</b>	<b>(1 874 361)</b>	<b>(2 003 095)</b>	<b>(128 734)</b>	
Amort. sur agencements et aménagements de terrains				
Amortissements des constructions	(1 586 182)	(2 330 463)	(744 281)	
Amortissements des constructions sur sol d'autrui	(1 465 186)	(1 577 876)	(115 416)	2 725
Amortissements instal tech, matériel & outill.	(444 260)	(495 464)	(53 320)	2 116
Amortissements des autres immobilisations corp.	(2 785 465)	(3 035 875)	(262 411)	12 000
<b>Amortissements des immobilisations corporelles</b>	<b>(6 281 093)</b>	<b>(7 439 679)</b>	<b>(1 175 427)</b>	<b>16 842</b>
<b>Amortissements sur actif immobilisé</b>	<b>(8 155 454)</b>	<b>(9 442 773)</b>	<b>(1 304 161)</b>	<b>16 842</b>

## STOCKS

Les stocks sont valorisés de façon homogène au sein du GROUPE FRASTEYA.

Les stocks sont enregistrés à leur coût de revient.

Il n'existe aucun stock résiduel intra groupe.

Détail par nature du stock, en K Euros

Nature	Valeur brute	Provisions	Valeur nette
<b>Marchandises</b>	<b>32 349</b>	<b>(1 095)</b>	<b>31 254</b>
<b>Autres</b>	<b>72</b>	<b>0</b>	<b>72</b>
<b>TOTAL</b>	<b>32 421</b>	<b>(1 095)</b>	<b>31 326</b>

Les matières et marchandises ont été évaluées à leur coût d'acquisition selon la méthode du coût d'achat moyen pondéré.

Les frais de stockage n'ont pas été pris en compte pour l'évaluation des stocks.

Les dépréciations sont calculées pour ramener leur valeur à la valeur actuelle à la clôture de l'exercice.

## PARTICIPATIONS ET CREANCES RATTACHEES

Les titres de participation sont annulés lors de l'intégration des filiales consolidées. Il reste les titres de la société Chambéry Savoie Mont-Blanc Handball SASP pour 10K€ non consolidée.

La société SAS Sport Co74 a été mise en équivalence pour 121 K€.

Les autres immobilisations financières pour 826 K€ comprennent :

- . les dépôts de garantie versés aux bailleurs des locaux des magasins et à la centrale SPORT 2000, pour 715 K€
- . des titres immobilisés pour 104K€ (dont groupement Sport 2000 17K€ et obligations 87K€),
- . autres créances immobilisées 7K€.

Actifs financiers	30/06/2019	30/06/2020	Augmentation (Inv,Emp)	Diminution (Cess, Remb.)	Variat. situation nette MEE	Autres variations
Titres de participation	10 000	10 000				
Titres immobilisés (non courants)	97 904	104 366				6 463
Dépôts et cautionnements versés	703 923	715 362	36 898	(25 440)		
Autres créances immobilisées	6 463	6 980	6 980			(6 463)
<b>Immobilisations financières</b>	<b>818 289</b>	<b>836 728</b>	<b>43 878</b>	<b>(25 440)</b>		<b>0</b>
Titres mis en équivalence	72 872	121 335			48 463	
<b>Actifs financiers</b>	<b>891 161</b>	<b>958 063</b>	<b>43 878</b>	<b>(25 440)</b>	<b>48 463</b>	<b>0</b>

### CREANCES CLIENTS ET COMPTES RATTACHES

Les créances ont été évaluées pour leur valeur nominale. Les créances ont, le cas échéant, été dépréciées par voie de provision pour tenir compte des difficultés de recouvrement auxquelles elles étaient susceptibles de donner lieu et lorsque leur valeur d'inventaire est inférieure à leur valeur comptable.

Elles représentent :

- . les créances clients pour 1 026 K€ nettes,
- . les dépréciations clients pour – 2 K€.

**AUTRES CREANCES ET COMPTES DE REGULARISATION**

Elles concernent :

- . les créances d'impôts sur les sociétés pour 6 K€,
- . les créances des autres impôts pour 490 K€,
- . la fraction des avances en compte courant aux sociétés non intégrées (intérêts courus compris) pour 56 K€,
- . les charges constatées d'avance pour 251 K€,
- . les autres créances dont les avances fournisseurs pour un montant total de 959 K€,
- . les dépréciations sur autres créances pour -50K€,
- . les créances sur le personnel pour 80 K€,
- . les créances sur cession d'actifs pour 18 K€.

**Variation des autres créances**

	30/06/2019	30/06/2020	Dotation	Diminution (Cess., Remb.)	Reprise	Variation du bas de bilan
<b>Autres créances et comptes de régularisation</b>	<b>2 116 378</b>	<b>1 860 107</b>				<b>(256 271)</b>
Avances et acomptes versés sur commandes		1 076				1 076
Créances sur personnel & org. Sociaux - courant	28 707	79 861				51 154
Créances fiscales hors IS - courant	772 267	489 742				(282 524)
Etat, Impôt sur les bénéfices - courant	44 548	6 049				(38 499)
Comptes courants - courant	57 064	56 231				(833)
Créances sur cessions d'actifs - courant		18 430				18 430
Autres créances - non courant	247 031	185 274				(61 757)
Autres créances - courant	814 894	822 259				7 365
Charges constatées d'avance - courant	201 868	251 184				49 316
Dépr. autres créances - courant	(50 000)	(50 000)				

Echéancier des créanciers	30/06/2020	< 1 an	1 an<=5 ans	Au-delà
Avances et acomptes versés sur commandes	1 076	1 076		
<b>Clients et comptes rattachés</b>	<b>1 028 286</b>	<b>1 028 286</b>		
<b>Clients et comptes rattachés</b>	<b>1 029 362</b>	<b>1 029 362</b>		
<b>Créances sur personnel &amp; organisme sociaux</b>	<b>79 861</b>	<b>79 861</b>		
<b>Créances fiscales hors IS</b>	<b>489 742</b>	<b>489 742</b>		
Impôts différés - actif	568 129	568 129		
Etat, impôt sur les bénéfices	6 049	6 049		
<b>Comptes courants</b>	<b>56 231</b>	<b>56 231</b>		
<b>Créances sur cessions d'actif</b>	<b>18 430</b>	<b>18 430</b>		
<b>Autres créances</b>	<b>1 007 533</b>	<b>822 259</b>	<b>185 274</b>	
<b>Autres créances et comptes de régularisation</b>	<b>2 225 976</b>	<b>2 040 702</b>	<b>185 274</b>	
<b>Créances - Actif circulant</b>	<b>3 255 337</b>	<b>3 070 063</b>	<b>185 274</b>	

## DISPONIBILITES

Elles sont évaluées à leur valeur réelle à la clôture. Les comptes en devises étrangères ont été convertis au taux du 30 juin 2020.  
Cf le Tableau de Flux de Trésorerie consolidé pour l'origine de la variation de l'exercice.

## INTERETS MINORITAIRES

Ils représentent d'une part des sociétés Ad hoc, SCI SAMO et SCI SEVENS, dans l'ensemble du résultat et des réserves consolidées, et d'autre part les 3.58% des actions minoritaires dans la société SAS 2F.

### PROVISIONS POUR RISQUES ET CHARGES

Conformément aux dispositions du règlement 99-02, les provisions ayant un caractère fiscal (amortissements dérogatoires) ont été annulées au bilan consolidé.

Les obligations à l'égard des tiers, qu'elles soient légales ou contractuelles, font l'objet d'une provision pour risques et charges dès lors qu'elles existent à la clôture et qu'il est établi qu'elles donneront lieu à une sortie de ressources sans contrepartie équivalente de la part des tiers concernés.

Variation des provisions	30/06/2019	30/06/2020	Augmentation (Inv,Emp)	Dotation	Diminution (Cess, Remb.)	Reprise
<b>Provisions et impôts différés</b>	<b>307 460</b>	<b>362 260</b>		<b>88 261</b>		<b>(33 461)</b>
Provisions pour pensions et retraites - non courant	307 460	323 221		49 222		(33 461)
Provisions pour pensions et retraites - courant						
Autres provisions pour charges - non courant						
Autres provisions pour charges - courant		39 039	39 039	39 039		
<b>Provisions</b>	<b>307 460</b>	<b>362 260</b>		<b>88 261</b>		<b>(33 461)</b>

### PROVISIONS POUR ENGAGEMENTS RETRAITE

Les engagements retraite provisionnés représentent le montant des engagements connus pour les sociétés consolidées.

Les hypothèses de calcul utilisées sont les suivantes :

- . Conditions : Départ volontaire
- . augmentation annuelle des salaires : 1.5 % par an
- . âge de départ en retraite : 62 ans
- . taux de rotation moyen pour chaque catégorie
- . taux de charges sociales 36 %
- . taux d'actualisation : 0.80%

Au 30 juin 2020, la provision pour engagement retraite dans les comptes consolidés est de 323 K€.

La provision pour engagement de retraite s'analyse ainsi :

- FRASTEYA : 186 K€
- Autres filiales : 137 K€

### DETTES FINANCIERES ET TRESORERIE PASSIVE

Les dettes bancaires correspondent pour 5 352 K€ aux emprunts souscrits destinés au financement de l'activité courante, pour 9 725 K€ aux prêts garantis par l'état et pour 8 605 K€ pour l'activité immobilière.

La trésorerie passive comprend des découverts bancaires pour 523 K€.

	30/06/2019	30/06/2020	Augmentation (Inv.,Emp.)	Diminution (Cess., Remb.)	Autres variations
<b>Variation des dettes financières</b>					
Emprunts auprès établissements de crédit - non courant	11 717 442	12 053 280	1 450 046		(1 114 208)
Emprunts auprès établissements de crédit - courant	2 237 787	11 388 035	9 725 000	(1 688 961)	1 114 208
Dépôts et cautionnements reçus	24 083	12 500		(11 583)	
Intérêts courus sur emprunts	10 250	18 367	18 367	(10 250)	
Concours bancaires (trésorerie passive)	3 580 907	500 000			(3 080 907)
Concours bancaires (dettes)	19 683	23 035			3 352
<b>Dettes financières</b>	<b>17 590 153</b>	<b>23 985 218</b>	<b>11 193 413</b>	<b>(1 710 794)</b>	<b>(3 077 555)</b>

**AUTRES DETTES ET COMPTES DE REGULARISATION**

Elles concernent :

- . les impôts sur le bénéfice à payer pour 791 K€,
- . les autres impôts à payer pour 1 025 K€,
- . les dettes sociales pour 1 864 K€,
- . les comptes courants dus à l'extérieur du Groupe pour 5 337 K€, (dont 2 261 K€ enregistré dans les comptes des sociétés ad hoc),
- . le dividende à payer aux associés pour 6 000 K€,
- . les autres dettes pour 502 K€.

Echéancier des dettes	30/06/2020	< 1 an	1 an<=5 ans	Au-delà
<b>Emprunts auprès établis. de crédits</b>	<b>23 441 316</b>	<b>11 388 035</b>	<b>12 036 367</b>	<b>16 914</b>
Emprunts auprès établis. de crédit - non courant	12 053 280		12 036 367	16 914
Emprunts auprès établis. de crédit - courant	11 388 035	11 388 035		
Dépôts et cautionnements reçus	12 500			12 500
Intérêts courus sur emprunts	18 367	18 367		
<b>Concours bancaires</b>	<b>523 035</b>	<b>523 035</b>		
<b>Dettes financières</b>	<b>23 995 218</b>	<b>11 929 438</b>	<b>12 036 367</b>	<b>29 414</b>
<i>Dont immobilisations en crédit-bail :</i>				
Dettes sociales - courant	1 863 960	1 863 960		
Dettes fiscales (hors IS) - courant	1 025 375	1 025 375		
Etat - impôts sur les bénéfices - courant	790 685	790 685		
Comptes courants groupe - courant	5 337 099	5 337 099		
Autres dettes - courant	6 467 072	6 467 072		
Produits constatés d'avance - courant	34 954	34 954		
<b>Autres dettes et comptes de régularisation</b>	<b>15 519 144</b>	<b>15 519 144</b>		
<b>Total</b>	<b>39 514 362</b>	<b>27 448 581</b>	<b>12 036 367</b>	<b>29 414</b>

### IMPOTS DIFFERES

Les comptes consolidés comprennent des impôts différés résultant des décalages temporaires entre les traitements comptables et fiscaux de certains produits ou charges pour un montant de 568 K€ comptabilisés en impôts différés actif. Il comprend l'effet impôt de la perte fiscale constatée sur une filiale en 2020 comptabilisé en impôts différés actifs pour 293 K€ au 30 juin 2020 compte tenu des perspectives de résultat attendues sur 2021 et suivantes.

Le groupe a pris note de la baisse du taux d'impôt sur les sociétés en France de 33,33% à 28%. Compte tenu des plafonnements applicables au taux réduit, les reversements seront effectués au taux maximum, les résultats probables étant supérieur à ses limites. Le taux d'impôt différé retenu à la clôture est de 28 %.

### VENTILATION DU CHIFFRE D'AFFAIRES EN K EUROS PAR ZONE GEOGRAPHIQUE ET SECTEUR

La ventilation du chiffre d'affaires n'est pas communiquée car elle conduirait à divulguer des informations préjudiciables à l'activité du groupe.

### PRINCIPALES COMPOSANTES DU RESULTAT FINANCIER

<i><b>En K Euros</b></i>	<i>Nature des principales composantes</i>	
<i>Produits financiers</i>	858	<i>Escomptes obtenus 792 K€</i>
<i>Charges financières</i>	(370)	<i>Intérêts des emprunts et financements court terme 296 K€ et des pertes de changes pour 73 K€</i>
<i>RESULTAT FINANCIER</i>	488	

Les principales composantes du résultat financier proviennent des opérations courantes de financement du Groupe. Le Groupe n'a pas recours à des instruments financiers spécifiques.

**PRINCIPALES COMPOSANTES DU RESULTAT EXCEPTIONNEL***Principales composantes du résultat exceptionnel*

En K Euros		Nature des principales composantes
<b>Produits exceptionnels</b>	763	<b>Produits de cessions d'actifs incorporels et corporels 181 K€</b> <b>Produit de cessions partiel de titre lié à l'augmentation de capital réservé à un minoritaire 582 K€</b>
<b>Charges exceptionnelles</b>	(392)	<b>VNC des actifs incorporels et corporels cédés 136 K€</b> <b>Mécénat 217 K€</b> <b>Provision pour litige fournisseur 39 K€</b>
<b>RESULTAT EXCEPTIONNEL</b>	371	

**IMPOSITION DES BENEFICES**

L'impôt exigible correspond au montant dû à l'administration fiscale.

Les impôts différés résultent de différences entre la valeur comptable et fiscale des actifs ou passifs. Ces différences donnent lieu à constatation d'impôts différés calculés selon la méthode du report variable qui tient compte des conditions d'imposition connues à la fin de l'exercice.

**HONORAIRES DES COMMISSAIRES AUX COMPTES**

	Cabinet Aragor Audit	Cabinet BDO AUDIT	Total
Commissariat aux comptes – Missions légales	49 420 €	17 300 €	66 720 €
Autres diligences	0	0	0

**EVENEMENT POSTERIEUR A LA CLOTURE**

- La société SAS FRASTEYA a ouvert un point de vente sous enseigne S2 Sneakers à Saint Alban Leysse (73) le 16 septembre 2020. Le droit au bail des locaux à Chambéry (73) a été cédé le 30 septembre 2019.
- La société SAS 2F a prévu l'ouverture d'un point de vente dédié au sport Outdoor à Annemasse (74) courant décembre 2020.
- Le groupe FRASTEYA a annoncé le 4 septembre 2020 son rapprochement en 2021 avec le groupe LAFRETO par la création d'une société commune 113Outdoor qui aura en charge le développement d'Ekosport, de Glissshop (63-Aubière), Monsieur Golf (63-Aubière) et du magasin Espace Montagne (74-Epagny).
- Le projet relatif au développement d'un outil de gestion clients en cours au 30 juin 2020 a abouti et fait l'objet d'une mise en service en septembre 2020.
- Information relative aux traitements comptables induits par l'épidémie de Coronavirus :

Conformément aux dispositions de l'article L. 833-2 du Plan Comptable Général, les comptes annuels de l'entité au 30 juin 2020 ont été arrêtés sans aucun ajustement lié à la nouvelle vague de l'épidémie de Coronavirus.

Les éléments suivants reflètent uniquement les conditions qui existaient à la date de la clôture, sans tenir compte de l'évolution ultérieure de la situation :

- La valeur comptable des actifs et des passifs
- La dépréciation des créances clients
- La dépréciation des immobilisations corporelles et incorporelles
- La dépréciation des stocks
- Les impôts différés actifs
- Le chiffre d'affaires
- Les « covenants » bancaires

**II.5 - FLUX DE TRESORERIE CONSOLIDES**

Libellé	30/06/2020	30/06/2019
<b>Résultat net total des entités consolidées</b>	<b>4 067 447</b>	<b>2 505 734</b>
Dotations / Reprises aux amortissements, prov. et dépréciations	1 358 961	1 244 849
Variation de l'impôt différé	(34 771)	(415 911)
Éléments calculés ou gains/pertes liés aux var. de juste valeur	0	(26 880)
Élimination des plus ou moins-values de cessions d'actifs	(626 261)	575 280
Élimination de la quote-part de résultat des sociétés MEE	(48 463)	(24 981)
<b>Marge brute d'autofinancement</b>	<b>4 716 913</b>	<b>3 858 090</b>
Variation du BFR lié à l'activité (provisions incluses)	758 958	(6 653 782)
<b>FLUX NET DE TRESORERIE GENERALE PAR L'EXPLOITATION (I)</b>	<b>5 475 871</b>	<b>(2 795 691)</b>
Acquisitions d'immobilisations	(1 282 568)	(895 286)
Cessions d'immobilisations	180 930	127 560
Réduction des autres immobilisations financières	25 440	0
Opérations internes Haut de Bilan	(0)	0
<b>FLUX NET DE TRESORERIE GENERALE PAR L'INVESTISSEMENT (II)</b>	<b>(1 076 198)</b>	<b>(726 492)</b>
Émissions d'emprunts	11 193 413	4 721 709
Remboursements d'emprunts	(1 710 794)	(2 068 203)
Dividendes reçus/versés de la société mère	(6 000 000)	0
Augmentations / réductions de capital	693 207	0
Variation nette des concours bancaires	3 352	8 809
<b>FLUX NET DE TRESO. GENERALE PAR LES OPERATIONS DE FINANCEMENT(III)</b>	<b>4 179 178</b>	<b>2 662 314</b>
<b>VARIATION DE FLUX TRESORERIE (I + II + III + IV)</b>	<b>8 578 851</b>	<b>(859 869)</b>
Trésorerie : ouverture	(1 387 277)	(542 317)
<b>Trésorerie : ouverture</b>	<b>(1 387 277)</b>	<b>(542 317)</b>
<b>Trésorerie : clôture</b>	<b>7 191 574</b>	<b>(1 387 277)</b>

## III – TABLEAU DE VARIATION DES CAPITAUX PROPRES

Libellé	Capital	Primes liées au capital	Réserves	Réserves de conversion groupe	Résultat net (Part du groupe)	Capitaux propres (Part du groupe)	Intérêts minoritaires
<b>2018</b>	<b>41 370</b>	<b>892 555</b>	<b>10 766 343</b>		<b>2 223 874</b>	<b>13 900 202</b>	<b>(867 189)</b>
Affectation du résultat N-1					(2 223 874)		
Résultat			2 223 874		2 240 633	2 240 633	265 101
Reclassement, restructuration et changement de méthode			(1 200)		(1 200)		
Variations de périmètre			23 952		23 940	47 891	
<b>2019</b>	<b>41 370</b>	<b>892 555</b>	<b>13 012 968</b>		<b>2 240 633</b>	<b>16 187 526</b>	<b>(602 088)</b>
Affectation du résultat N-1			2 240 633		(2 240 633)		
Distribution/ brut versé			(6 000 000)			(6 000 000)	
Var. de capital en numéraire et souscrip			668 376			668 376	24 831
Résultat					3 783 911	3 783 911	283 536
Autres augmentations, diminutions							(12 599)
Variations de périmètre			(693 207)			(693 207)	110 810
<b>2020</b>	<b>41 370</b>	<b>892 555</b>	<b>9 228 770</b>		<b>3 783 911</b>	<b>13 946 605</b>	<b>(195 510)</b>

## IV – MONTANT DES IMPOSITIONS DIFFÉREES

Analyse des impôts différés par entité	Entités	SAS 2F	SAS DRUMETTAZ PERFORMANCE	SAS FRASTEYA	SAS SAMO	SCI SEVENS
<b>Impôts différés - actif</b>						
<b>Ouverture</b>	<b>533 358</b>	<b>89 830</b>	<b>3 305</b>	<b>99 863</b>	<b>333 068</b>	<b>7 293</b>
Variation du bas de bilan	43 965	56 284	13 745	21 386	(40 157)	(7 293)
Effets de taux (impôt)						
Autres	(9 194)			(9 194)		
<b>Clôture</b>	<b>568 129</b>	<b>146 114</b>	<b>17 050</b>	<b>112 055</b>	<b>292 911</b>	
<b>Impôts différés - passif</b>						
<b>Ouverture</b>						
Variation du bas de bilan	9 194			9 194		
Effets de taux (impôt)						
Autres	(9 194)			(9 194)		
<b>Clôture</b>						
<b>Impôts différés - Résultat</b>						
<b>Clôture</b>	<b>34 771</b>	<b>56 284</b>	<b>13 745</b>	<b>12 192</b>	<b>(40 157)</b>	<b>(7 293)</b>

**V -PREUVE D'IMPOT**

Libellé	30/6/2020
Résultat des entreprises intégrées	4 067 447
Réintégration des impôts sur le résultat, des amort/prov. Sur écarts d'acq. et résultat des MEE	(1 468 458)
Résultat avant impôts sur le résultat, des amort/prov. Sur écarts d'acq. et résultat des MEE	5 535 904
Taux d'impôt de l'entité consolidante	28,00%
Impôt théorique au taux de l'entité consolidante	(1 550 053)
Effets des différences de base	97 995
Effets des différences de taux	(122 041)
Effets des dispositions fiscales particulières	57 179
Ecritures manuelles sur impôt	
<b>CHARGE D'IMPOT THEORIQUE</b>	<b>(1 516 921)</b>
<b>CHARGE D'IMPOT REELLE</b>	<b>(1 516 921)</b>
<b>ECART</b>	<b>(0)</b>
Taux effectif d'impôt	27,40%

**VI -EFFECTIF**

Effectif au 30/06/2019	221
Effectif au 30/06/2020	247

## VII – ENGAGEMENTS DONNES HORS BILAN &amp; PASSIFS EVENTUELS

Dettes garanties par des sûretés réelles en Euros *	12 022 848 €
---	--------------

\*II s'agit des montants nets restant dus à la clôture

Libellé	Entités	SAS2F	SAS DRUMETTAZ PERFO.	SAS FRASTEYA	SAS SPORT CO 74	SCISAMO	SCISEVENS
Caution auprès des établissements de crédit*	500 000			500 000			
Caution s/emprunt bancaire par ses filiales*	2 785 686			2 785 686			
Nantissement du fonds de commerce*	3 432 513	450 046		2 906 129	76 338		
Hypothèque 1er rang*	8 590 335					7 502 203	1 088 132
Retenu de garantie au profit d'OSEO **	0						
Intérêts sur emprunts restant à courir*	891 634	47 863	653	53 427	46	720 367	69 278
Engagements de locations financières et CB*	131 993	25 499	0	106 494		0	0
Engagements de pensions*	323 221	127 992	8 306	186 923		0	0
<b>Totaux</b>	<b>16 655 382</b>	<b>651 400</b>	<b>8 959</b>	<b>6 538 659</b>	<b>76 384</b>	<b>8 222 570</b>	<b>1 157 410</b>

\*\*II s'agit des montants bruts initiaux

## VIII – ENGAGEMENTS RECUS HORS BILAN

Libellé	Entités	SAS2F	SAS DRUMETTAZ PERFO.	SAS FRASTEYA	SAS M SW
Caution et garantie OSEO au profit des banques	0	0	0	0	0
Garantie bancaire obtenue	200 000	0	200 000	0	0
<b>Totaux</b>	<b>200 000</b>	<b>0</b>	<b>200 000</b>	<b>0</b>	<b>0</b>

**FRASTEYA**  
**Société par actions simplifiée**  
**au capital de 41 370 euros**  
**Siège social : 173 Rue des Eglantiers, 73230 ST ALBAN LEYSSE**  
**450 490 917 RCS CHAMBERY**

**RAPPORT DE GESTION DU PRESIDENT**  
**À L'ASSEMBLÉE GÉNÉRALE ORDINAIRE ANNUELLE**  
**DU 17 DECEMBRE 2020**

**Exercice clos le 30 juin 2020**

Mesdames, Messieurs,

Conformément à la loi et aux statuts de notre Société, nous vous avons réunis en Assemblée Générale Ordinaire Annuelle afin de vous rendre compte de la situation et de l'activité de notre Société durant l'exercice clos le 30 juin 2020 et de soumettre à votre approbation les comptes annuels dudit exercice.

Nous vous donnerons toutes précisions et tous renseignements complémentaires concernant les pièces et renseignements prévus par la réglementation en vigueur et qui ont été tenus à votre disposition dans les délais légaux.

Il vous sera ensuite donné lecture des rapports des Commissaires aux Comptes.

**I - SITUATION ET ACTIVITE DE LA SOCIETE ET DU GROUPE AU COURS DE L'EXERCICE ECOULE.**

L'activité consolidée réalisée par la société FRASTEYA et les autres entités du Groupe s'élève pour l'exercice à 75 519 785 euros contre 68 158 305 euros pour l'exercice précédent.

Les charges d'exploitation se sont élevées pour l'exercice à 72 432 275 euros contre 66 332 472 euros pour l'exercice précédent.

Le résultat d'exploitation s'élève à 4 676 064 euros contre 3 183 722 euros pour l'exercice précédent.

Le résultat financier s'élève à 488 359 euros contre 504 221 euros pour l'exercice précédent.

Le résultat courant avant impôt s'élève à 5 164 423 euros contre 3 687 943 euros pour l'exercice précédent.

Le résultat exceptionnel s'élève à 371 482 euros contre -564 282 euros pour l'exercice précédent.

Le résultat net des sociétés intégrées ressort à 4 018 984 euros contre 2 480 753 euros pour l'exercice précédent.

4

Le résultat net de l'ensemble consolidé ressort à 4 607 447 euros contre 2 505 734 euros pour l'exercice précédent.

Quant au résultat net (part du Groupe), il ressort à 3 783 911 euros contre 2 240 633 euros pour l'exercice précédent.

Le Groupe emploie au 30 juin 2020 : 247 personnes contre 221 personnes pour l'exercice précédent (hors personnel intérimaire).

## **II – ACTIVITE DE LA SOCIETE, DE SES FILIALES ET DES SOCIETES CONTROLEES.**

### **1 – Situation et évolution de l'activité de la Société au cours de l'exercice.**

Au cours de l'exercice écoulé clos le 30 juin 2020, l'activité de la Société a été principalement la vente d'articles et de vêtements de sport et mode dans les départements de la Savoie et de la Haute Savoie.

La Société a fermé le point de vente

- Sous enseigne DEGRIF SPORT à CHAMBERY (73000) le 25 septembre 2019. Le droit au bail des locaux sis 131 Rue Eugène Ducretet à Chambéry a été cédé le 30 septembre 2019, pour un montant de 150 000 euros.
- Sous enseigne BeS à CHAMBERY (73000) le 15 janvier 2020.

Les effets de la crise sanitaire liée au COVID-19 et l'état d'urgence sanitaire promulgué par la loi n°2020-290 ont été enregistrés dans les comptes clos au 30 juin 2020 en résultat courant et au bilan, à savoir :

- Absence de chiffre d'affaires lors de la fermeture des magasins du 16 mars au 10 mai 2020,
- Report de 6 mois des échéances des emprunts en cours,
- Recours à des prêts garantis par l'Etat à hauteur de 2 820 000 euros,
- Recours à des mesures de chômage partiel pour lesquelles la société a perçu des indemnités d'activité partielle à hauteur de 184 375 euros,
- Report de certaines échéances sociales et fiscales,
- Obtention de la franchise de certains loyers durant la période de fermeture à hauteur de 83 497 euros,
- Participation commerciale des assurances à hauteur de 48 000 euros.

### **2 - Evénements importants survenus depuis la clôture de l'exercice**

Depuis le 30 juin 2020, date de clôture du dernier exercice, il est à noter :

La Société a ouvert un nouveau point de vente sous enseigne S2 Sneakers Specialist au 451 Avenue de Chambéry à SAINT ALBAN LEYSSE (73230) le 16 septembre 2020.

Pour endiguer l'épidémie du COVID-19, le pays a été reconfiné à compter du 30 octobre 2020 pour durer jusqu'au 1<sup>er</sup> décembre 2020 à minima.



Le groupe FRASTEYA a annoncé le 4 septembre 2020 son rapprochement en 2021 avec le groupe LAFRETO par la création d'une société commune 113Outdoor qui aura en charge le développement d'Ekosport, de Glisshop (63-Aubière), Monsieur Golf (63-Aubière) et du magasin Espace Montagne (74-Epagny).

### **3 - Activités en matière de recherche et de développement**

Nous vous informons que la Société n'a effectué aucune activité de recherche et de développement au cours de l'exercice écoulé.

### **4 - Evolution prévisible et perspectives d'avenir**

Les objectifs pour l'exercice en cours sont les suivants :

L'absence de visibilité sur le calendrier de sortie de la crise sanitaire liée au COVID-19, ne nous permet pas d'annoncer les prévisions 2021.

### **5. - Modifications intervenues dans les méthodes comptables**

Les méthodes comptables pour cet exercice n'ont pas été modifiées par rapport à l'exercice précédent.

Conformément aux dispositions de l'article L. 833-2 du Plan Comptable Général, les comptes annuels de l'entité au 30 juin 2020 ont été arrêtés sans aucun ajustement lié à la nouvelle vague de l'épidémie du Coronavirus.

### **6 - Informations sur les délais de paiement des fournisseurs.**

Conformément aux articles L. 441-14 et D. 441-4, I du Code de commerce, nous vous communiquons les informations sur les délais de paiement de nos fournisseurs et de nos clients en indiquant le nombre et le montant total des factures reçues et émises non réglées au 30 juin 2020 et la ventilation de ce montant par tranche de retard, dans le tableau suivant :

4

	Article D. 441 I.-1° : Factures <i>reçues</i> non réglées à la date de clôture de l'exercice dont le terme est échu						Article D. 441 I.-2° : Factures <i>émises</i> non réglées à la date de clôture de l'exercice dont le terme est échu					
	0 jour <i>(indicatif)</i>	1 à 30 jours	31 à 60 jours	61 à 90 jours	91 jours et plus	Total (1 jour et plus)	0 jour <i>(indicatif)</i>	1 à 30 jours	31 à 60 jours	61 à 90 jours	91 jours et plus	Total (1 jour et plus)
<b>(A) Tranches de retard de paiement</b>												
Nombre de factures concernées	2					75	ND					ND
Montant total des factures concernées TTC	9 311	15 506	6 727	24 226	31 685	78 144	57 516	38 809	1 790	32 995	29 796	103 391
Pourcentage du montant total des achats de l'exercice TTC	0,0%	0,1%	0,0%	0,1%	0,2%	0,4%						
Pourcentage du chiffre d'affaires de l'exercice TTC							0,2%	0,2%	0,0%	0,1%	0,1%	0,4%
<b>(B) Factures exclues du (A) relatives à des dettes et créances litigieuses ou non comptabilisées</b>												
Nombre des factures exclues	6						0					
Montant total des factures exclues (TTC)	92 884 (report loyers suite Covid)						0					
<b>(C) Délais de paiement de référence utilisés (contractuel ou délai légal - article L. 441-6 ou article L. 443-1 du Code de commerce)</b>												
Délais de paiement de référence utilisés pour le calcul des retards de paiement	<input checked="" type="checkbox"/> Délais contractuels : délais variables selon fournisseurs						<input checked="" type="checkbox"/> Délais contractuels : Règlement comptant clients en magasin (sauf exceptions) Délai variable pour autres clients (prestataires bon cadeaux, rétrocessions intragroupe...)					
	<input type="checkbox"/> Délais légaux : (préciser)						<input type="checkbox"/> Délais légaux : (préciser)					

Conformément aux articles L. 441-14 et D. 441-4, II du Code de commerce, nous vous communiquons les informations sur les délais de paiement de nos fournisseurs et de nos clients en indiquant le nombre et le montant cumulés des factures reçues et émises ayant connu un retard de paiement au cours de l'exercice et la ventilation de ce montant par tranche de retard, dans le tableau suivant :

ND : Non déterminé

## **7 - Sanctions pour pratiques anticoncurrentielles.**

Nous vous indiquons, que conformément aux dispositions de l'article L. 464-2, alinéa 5 du Code de Commerce, nous n'avons pas fait l'objet de condamnation par l'Autorité de la concurrence.

## **8 - Activité des filiales et des sociétés contrôlées.**

Au cours de l'exercice clos le 30 juin 2020, l'activité des filiales et sociétés contrôlées a été la suivante :

***Concernant la Société DRUMETTAZ PERFORMANCE (détenue à 100 % par la société FRASTEYA) :***

Au cours de l'exercice clos le 30 juin 2020, le chiffre d'affaires s'est élevé à 1 626 728,29 euros contre 1 818 556,00 euros lors de l'exercice précédent, soit une variation de -10,55%. Le résultat de l'exercice se solde par une perte de -49 834,01 euros contre un bénéfice de 25 571,96 euros au titre de l'exercice précédent.

***Concernant la société 2 F (détenue à 96,42 % par la société FRASTEYA) :***

En date du 12 juin 2020, l'entrée d'un nouvel actionnaire dans la Société 2 F a entraîné l'augmentation du capital social d'une somme de 493 euros et la constatation d'une prime d'émission d'un montant de 692 714 euros. A cette occasion, la valeur unitaire de l'action a été modifiée de 10 euros à 0,10 euros. Cette augmentation de capital a été réservée à la Société EKOMANCO, ce qui a eu comme conséquence de réduire le pourcentage d'intérêt de la Société FRASTEYA dans la société 2F, qui est de 96,42 %. Conformément au règlement 99-02, il a été traité un résultat exceptionnel, la plus-value de cession partielle liée à l'augmentation de capital réservé à la SAS EKOMANCO pour un montant de 582 000 euros.

Au cours de l'exercice clos le 30 juin 2020, le chiffre d'affaires s'est élevé à 55 996 114,39 euros contre 45 922 779,00 euros lors de l'exercice précédent, soit une variation de 21,94%. Le résultat de l'exercice se solde par un bénéfice de 2 025 813,94 euros contre un bénéfice de 1 173 077,29 euros au titre de l'exercice précédent, soit une variation de 72,69%.

***Concernant la société SPORTS CO74F (détenue à 20 % par la société FRASTEYA) :***

Au cours du dernier exercice, le chiffre d'affaires s'est élevé à 2 746 433 euros et le résultat à 242 315 euros.

**9 - Filiales et participations.**

9.1. Sociétés contrôlées.

Notre Société contrôle au 30 juin 2020 les sociétés suivantes :

La SAS DRUMETTAZ PERFORMANCE : 100 %

La SAS 2 F : 96,42 %.

La société SPORT CO74 : 20 %.

9.2 Prise de participation ou prise de contrôle.

Néant

9.3. Cession de participations.

Néant



## 10 - EXPOSE SUR LES RESULTATS ECONOMIQUES ET FINANCIERS DE LA SOCIETE – AFFECTATION.

### 10.1 - Examen des comptes et résultats.

Nous allons vous présenter en détail les comptes annuels que nous soumettons à votre approbation et qui ont été établis conformément aux règles de présentation et aux méthodes d'évaluation prévues par la réglementation en vigueur.

Un rappel des comptes de l'exercice précédent est fourni à titre comparatif.

Au cours de l'exercice clos le 30 juin 2020, le chiffre d'affaires s'est élevé à 21 095 565,58 euros contre 23 071 012,00 euros lors de l'exercice précédent, soit une variation de -8,56%.

Le montant des autres produits d'exploitation s'élève à 869 698,02 euros contre 668 291,00 euros pour l'exercice précédent, soit une variation de 30,14%.

Le montant des achats et variations de stocks s'élève à 13 049 516,28 euros contre 14 062 805,00 euros pour l'exercice précédent, soit une variation de -7,21%.

Le montant des autres achats et charges externes s'élève à 3 007 143,70 euros contre 3 385 175,00 euros pour l'exercice précédent, soit une variation de -11,17%.

Il convient de préciser que la Société a supporté des dépenses de travail intérimaire qui se sont élevées à 64 549 euros contre 64 157 euros pour l'exercice précédent.

Le montant des impôts et taxes s'élève à 308 505,57 euros contre 337 882,00 euros pour l'exercice précédent, soit une variation de -8,69%.

Le montant des traitements et salaires s'élève à 2 629 709,61 euros contre 3 223 416,00 euros lors de l'exercice précédent, soit une variation de -18,42%.

Le montant des charges sociales s'élève à 701 917,20 euros contre 846 935,00 euros pour l'exercice précédent, soit une variation de -17,12%.

L'effectif salarié moyen à la clôture de l'exercice s'élève à 102,00 personnes contre 110,00 personnes à la clôture de l'exercice précédent, soit une variation de -7,27%.

Le montant des dotations aux amortissements et provisions s'élève à 530 344,46 euros contre 614 517,00 euros pour l'exercice précédent, soit une variation de -13,70%.

Le montant des autres charges s'élève à 21 289,80 euros contre 7 410,00 euros pour l'exercice précédent.

Les charges d'exploitation se sont élevées à 20 248 426,62 euros contre 22 478 140,00 euros pour l'exercice précédent, soit une variation de -9,92%.

Le résultat d'exploitation ressort pour l'exercice à 1 716 836,98 euros contre 1 261 163,00 euros lors de l'exercice précédent, soit une variation de 36,13%.



Compte tenu d'un résultat financier de 342 502,50 euros (1 166 786,00 euros pour l'exercice précédent), le résultat courant avant impôts ressort pour l'exercice à 2 059 339,48 euros contre 2 427 949,00 euros pour l'exercice précédent, soit une variation de -15,18%.

Après prise en compte :

- du résultat exceptionnel de -135 259,43 euros contre -48 421,00 euros pour l'exercice précédent.

- de la participation des salariés aux fruits de l'expansion de l'entreprise d'un montant de 168 213,00 euros contre 82 706,00 euros pour l'exercice précédent,

- d'un impôt sur les sociétés de 572 438 euros contre 462 063 euros pour l'exercice précédent,

le résultat de l'exercice se solde par un bénéfice de 1 183 429,05 euros contre un bénéfice de 1 834 757,27 euros au titre de l'exercice précédent, soit une variation de -35,50%.

Au 30 juin 2020, le total du bilan de la Société s'élevait à 27 979 016,63 euros contre 22 978 444,00 euros pour l'exercice précédent, soit une variation de 21,76%.

### **10.2 - Proposition d'affectation du résultat**

Nous vous proposons de bien vouloir approuver les comptes annuels (bilan, compte de résultat et annexe) tels qu'ils vous sont présentés et qui font apparaître un bénéfice de 1 183 429,05 euros.

Nous vous proposons également de bien vouloir affecter le bénéfice de l'exercice clos le 30 juin 2020 de la manière suivante :

Bénéfice de l'exercice	1 183 429,05 euros
En totalité au compte "autres réserves" qui s'élève ainsi à	9 360 793,24 euros.

Compte tenu de cette affectation, les capitaux propres de la Société seraient de 10 298 855,24 euros.

### **10.3 - Distributions antérieures de dividendes**

Afin de nous conformer aux dispositions de l'article 243 bis du Code général des impôts, nous vous rappelons que les dividendes distribués au titre des trois derniers exercices ont été les suivants :

Exercice clos le 30 juin 2017 :

100 000,00 euros, soit 24,17 euros par titre

dividendes éligibles à l'abattement de 40 % : 3 311,29 euros

dividendes non éligibles à l'abattement de 40 % : 96 688,71 euros

Exercice clos le 30 juin 2018 : Néant



Exercice clos le 30 juin 2019 :  
6 000 000,00 euros, soit 1 450,33 euros par titre  
dividendes non éligibles à l'abattement de 40 % : 6 000 000,00 euros

#### **10.4 - Dépenses non déductibles fiscalement**

Conformément aux dispositions de l'article 223 quater du Code général des impôts, nous vous demandons enfin d'approuver le montant des dépenses et charges non déductibles fiscalement visées à l'article 39, 4 dudit code, qui s'élèvent à un montant global de 40 307 euros, ainsi que l'impôt correspondant de 12 495 euros.

#### **10.5 - Tableau des résultats**

Au présent rapport est annexé, conformément aux dispositions de l'article R. 225-102 du Code de commerce, le tableau faisant apparaître les résultats de la Société au cours de chacun des cinq derniers exercices.

#### **10.6 - Observations du Comité Social et Economique**

Le comité social et économique n'a formulé aucune observation sur la situation économique et sociale de la Société en application des dispositions de l'article L. 2323-8 du Code du travail.

#### **11 - CONVENTIONS RÉGLEMENTÉES**

Nous vous demandons, conformément à l'article L. 227-10 du Code de commerce, d'approuver les conventions visées à ce même article et conclues au cours de l'exercice écoulé.

Vos Commissaires aux Comptes ont été dûment avisés de ces conventions qu'ils ont décrites dans leur rapport spécial.

#### **12 - ADMINISTRATION ET CONTRÔLE DE LA SOCIÉTÉ**

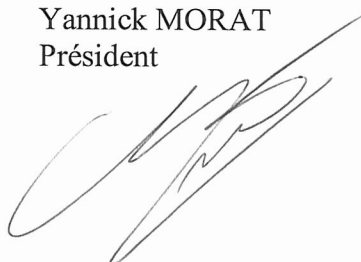
Nous vous précisons qu'aucun mandat de dirigeant ou de Commissaire aux Comptes n'est arrivé à expiration.

\*\*\*\*\*

En conclusion, nous souhaitons que ces diverses propositions emportent votre approbation et que vous vouliez bien donner à votre président quitus de sa gestion pour l'exercice social sur les comptes duquel vous avez à vous prononcer.

Nous vous invitons, après la lecture des rapports présentés par vos Commissaires aux Comptes, à adopter les résolutions que nous soumettons à votre vote.

Yannick MORAT  
Président



**Tableau des résultats de la société au cours des 5 derniers exercices**

(Code du Commerce Art. R 225-102)

	30/06/2016	30/06/2017	30/06/2018	30/06/2019	30/06/2020
<b>CAPITAL EN FIN D'EXERCICE</b>					
Capital social	40 000	40 000	41 370	41 370	41 370
Nbre des actions ordinaires existantes	4 000	4 000	4 137	4 137	4 137
Nbre des actions à dividendes prioritaires existantes					
Nbre maximal d'actions futures à créer					
- par conversion d'obligations					
- par exercice de droit de souscription					
<b>OPERATIONS ET RESULTATS</b>					
Chiffre d'affaires hors taxes	22 409 081	21 002 532	17 988 044	23 071 012	21 095 566
Résultat avant impôts, participation des salariés et dotations aux amortissements et provisions	2 306 529	2 258 010	1 457 130	2 571 089	2 060 115
Impôts sur les bénéfices	680 006	577 864	374 950	462 063	572 438
Participation des salariés au titre de l'exercice	180 219	154 976	38 641	82 706	168 213
Résultat après impôts, participation des salariés et dotations aux amortissements et provisions	1 393 395	1 448 321	940 897	1 834 757	1 183 429
Résultat distribué			100 000		6 000 000
<b>RESULTAT PAR ACTION</b>					
Résultat après impôts, participation des salariés mais avant dotations aux amortissements et provisions	361.58	381.29	252.25	489.80	318.94
Résultat après impôts, participation des salariés et dotations aux amortissements et provisions	348.35	362.08	227.43	443.50	286.06
Dividende distribué à chaque action			24.17		1 450.33
<b>PERSONNEL</b>					
Effectif moyen des salariés employés pendant l'exercice	94	88	86	110	102
Montant de la masse salariale de l'exercice	2 330 092	2 414 654	2 326 278	3 223 416	2 629 710
Montant des sommes versées au titre des avantages sociaux de l'exercice	606 827	646 204	609 059	846 935	701 917



**ARAGOR AUDIT**  
Membre de la Compagnie Régionale de Lyon  
304 B, rue Garibaldi  
69007 LYON

**BDO Lyon Audit**  
Membre de la Compagnie Régionale de Paris  
43, avenue de la Grande Armée  
75116 Paris

**S.A.S FRASTEYA**  
R.C.S : Chambéry 450 490 917  
173, rue des Eglantiers  
73230 SAINT-ALBAN-LEYSSE

## Rapport des commissaires aux comptes sur les comptes consolidés

*Exercice clos le 30 juin 2020*

## **S.A.S. FRASTEYA**

*Exercice clos le 30 juin 2020*

### **Rapport des Commissaires aux comptes sur les comptes consolidés**

*Exercice clos le 30 juin 2020*

Aux Associés,

#### **Opinion**

En exécution de la mission qui nous a été confiée par votre assemblée générale, nous avons effectué l'audit des comptes consolidés de la société FRASTEYA SAS relatifs à l'exercice clos le 30 juin 2020, tels qu'ils sont joints au présent rapport. Ces comptes ont été arrêtés par le Président le 1<sup>er</sup> décembre 2020 sur la base des éléments disponibles à cette date dans un contexte évolutif de crise sanitaire liée au Covid-19.

Nous certifions que les comptes consolidés sont, au regard des règles et principes comptables français, réguliers et sincères et donnent une image fidèle du résultat des opérations de l'exercice écoulé ainsi que de la situation financière et du patrimoine à la fin de l'exercice, de l'ensemble constitué par les personnes et entités comprises dans la consolidation.

#### **Fondement de l'opinion**

##### **Référentiel d'audit**

Nous avons effectué notre audit selon les normes d'exercice professionnel applicables en France. Nous estimons que les éléments que nous avons collectés sont suffisants et appropriés pour fonder notre opinion.

Les responsabilités qui nous incombent en vertu de ces normes sont indiquées dans la partie « Responsabilités des commissaires aux comptes relatives à l'audit des comptes annuels » du présent rapport.

##### **Indépendance**

Nous avons réalisé notre mission d'audit dans le respect des règles d'indépendance qui nous sont applicables, sur la période du 1<sup>er</sup> juillet 2019 à la date d'émission de notre rapport, et notamment nous n'avons pas fourni de services interdits par le code de déontologie de la profession de commissaire aux comptes.

### **Justification des appréciations**

En application des dispositions des articles L.823-9 et R.823-7 du code de commerce relatives à la justification de nos appréciations, nous portons à votre connaissance les appréciations suivantes qui, selon notre jugement professionnel, ont été les plus importantes pour l'audit des comptes consolidés de l'exercice.

Nous avons analysé les principes comptables auxquels votre société fait référence pour l'établissement de ses comptes consolidés. Ces principes sont conformes à la réglementation en vigueur et sont correctement décrits dans l'annexe.

Nous nous sommes, notamment assurés :

- Les conditions et événements économiques ayant portés le groupe à intégrer des entités ad hoc sont toujours réunies,
- De la conformité de cette décision avec le règlement 99-02 du CRC relatif aux comptes consolidés.

Les appréciations ainsi portées s'inscrivent dans le contexte de l'audit des comptes consolidés pris dans leur ensemble, arrêtés dans les conditions rappelées précédemment, et de la formation de notre opinion exprimée ci-avant. Nous n'exprimons pas d'opinion sur des éléments de ces comptes consolidés pris isolément.

### **Vérifications spécifiques**

Nous avons également procédé, conformément aux normes d'exercice professionnel applicables en France, aux vérifications spécifiques prévues par les textes légaux et réglementaires des informations relatives au groupe, données dans le rapport de gestion du Président arrêté le 1<sup>er</sup> décembre 2020. S'agissant des événements survenus et des éléments connus postérieurement à la date d'arrêtés des comptes relatifs aux effets de la crise liée au Covid-19, la direction nous a indiqué qu'ils feront l'objet d'une communication à l'assemblée générale appelée à statuer sur les comptes.

### **Responsabilités de la direction et des personnes constituant le gouvernement d'entreprise relatives aux comptes consolidés**

Il appartient à la direction d'établir des comptes consolidés présentant une image fidèle conformément aux règles et principes comptables français ainsi que de mettre en place le contrôle interne qu'elle estime nécessaire à l'établissement de comptes consolidés ne comportant pas d'anomalies significatives, que celles-ci proviennent de fraudes ou résultent d'erreurs.

Lors de l'établissement des comptes consolidés, il incombe à la direction d'évaluer la capacité de la société à poursuivre son exploitation, de présenter dans ces comptes, le cas échéant, les informations nécessaires relatives à la continuité d'exploitation et d'appliquer la convention comptable de continuité d'exploitation, sauf s'il est prévu de liquider la société ou de cesser son activité.

Les comptes consolidés ont été arrêtés par le Président.

### **Responsabilités des commissaires aux comptes relatives à l'audit des comptes consolidés**

Il nous appartient d'établir un rapport sur les comptes consolidés. Notre objectif est d'obtenir l'assurance raisonnable que les comptes consolidés pris dans leur ensemble ne comportent pas d'anomalies significatives. L'assurance raisonnable correspond à un niveau élevé d'assurance, sans

toutefois garantir qu'un audit réalisé conformément aux normes d'exercice professionnel permet de systématiquement détecter toute anomalie significative. Les anomalies peuvent provenir de fraudes ou résulter d'erreurs et sont considérées comme significatives lorsque l'on peut raisonnablement s'attendre à ce qu'elles puissent, prises individuellement ou en cumulé, influencer les décisions économiques que les utilisateurs des comptes prennent en se fondant sur ceux-ci.

Comme précisé par l'article L.823-10-1 du code de commerce, notre mission de certification des comptes ne consiste pas à garantir la viabilité ou la qualité de la gestion de votre société.

Dans le cadre d'un audit réalisé conformément aux normes d'exercice professionnel applicables en France, le commissaire aux comptes exerce son jugement professionnel tout au long de cet audit. En outre :

- il identifie et évalue les risques que les comptes annuels comportent des anomalies significatives, que celles-ci proviennent de fraudes ou résultent d'erreurs, définit et met en œuvre des procédures d'audit face à ces risques, et recueille des éléments qu'il estime suffisants et appropriés pour fonder son opinion. Le risque de non-détection d'une anomalie significative provenant d'une fraude est plus élevé que celui d'une anomalie significative résultant d'une erreur, car la fraude peut impliquer la collusion, la falsification, les omissions volontaires, les fausses déclarations ou le contournement du contrôle interne ;
- il prend connaissance du contrôle interne pertinent pour l'audit afin de définir des procédures d'audit appropriées en la circonstance, et non dans le but d'exprimer une opinion sur l'efficacité du contrôle interne ;
- il apprécie le caractère approprié des méthodes comptables retenues et le caractère raisonnable des estimations comptables faites par la direction, ainsi que les informations les concernant fournies dans les comptes consolidés ;
- il apprécie le caractère approprié de l'application par la direction de la convention comptable de continuité d'exploitation et, selon les éléments collectés, l'existence ou non d'une incertitude significative liée à des événements ou à des circonstances susceptibles de mettre en cause la capacité de la société à poursuivre son exploitation. Cette appréciation s'appuie sur les éléments collectés jusqu'à la date de son rapport, étant toutefois rappelé que des circonstances ou événements ultérieurs pourraient mettre en cause la continuité d'exploitation. S'il conclut à l'existence d'une incertitude significative, il attire l'attention des lecteurs de son rapport sur les informations fournies dans les comptes annuels au sujet de cette incertitude ou, si ces informations ne sont pas fournies ou ne sont pas pertinentes, il formule une certification avec réserve ou un refus de certifier ;
- il apprécie la présentation d'ensemble des comptes annuels et évalue si les comptes consolidés reflètent les opérations et événements sous-jacents de manière à en donner une image fidèle.

- concernant l'information financière des personnes ou entités comprises dans le périmètre de consolidation, il collecte des éléments qu'il estime suffisants et appropriés pour exprimer une opinion sur les comptes consolidés. Il est responsable de la direction, de la supervision et de la réalisation de l'audit des comptes consolidés ainsi que de l'opinion exprimée sur ces comptes.

A Lyon, le 9 décembre 2020

Les Commissaires aux Comptes,

**ARAGOR AUDIT**



Bertrand Mie

**BDO Lyon Audit**



Roger-Pierre Jérabek

## VISA POUR AUTHENTIFICATION

	Valeurs brutes	Amortissements	Dépréciations	30/06/2020	30/06/2019
<b>Bilan actif consolidé</b>					
Ecart d'acquisition	2 256 568	(633 618)		1 622 950	1 622 950
Immobilisations incorporelles	3 724 836	(2 003 095)		1 721 742	1 128 974
Immobilisations corporelles	18 707 645	(7 439 679)		11 267 967	12 063 271
Immobilisations financières	836 728		(330)	836 398	817 959
Titres mis en équivalence	121 335			121 335	72 872
Actif immobilisé	25 647 112	(10 076 391)	(330)	15 570 391	15 706 027
Stocks et en-cours	32 420 664		(1 095 293)	31 325 371	25 412 249
Clients et comptes rattachés	1 028 286		(1 801)	1 026 485	781 518
Impôts différés - actif	568 129			568 129	533 368
Autres créances et comptes de régularisation	1 910 107		(50 000)	1 860 107	2 116 378
Valeurs mobilières de placement					
Disponibilités	7 691 574			7 691 574	2 193 630
Actif circulant	43 618 760		(1 147 094)	42 471 666	31 037 132
<b>Total ACTIF</b>	<b>69 265 872</b>	<b>(10 076 391)</b>	<b>(1 147 424)</b>	<b>58 042 057</b>	<b>46 743 159</b>

VISA POUR AUTHENTIFICATION

	30/06/2020	30/06/2019
<b>Bilan passif consolidé</b>		
Capital	41 370	41 370
Primes liées au capital	892 555	892 555
Ecart de réévaluation		
Réserves	9 228 770	13 012 968
Résultat net (Part du groupe)	3 783 911	2 240 633
Capitaux propres (part du groupe)	13 946 605	16 187 526
Intérêts minoritaires	(195 510)	(602 088)
Autres fonds propres		
Total des capitaux propres	13 751 096	15 585 438
Ecart d'acquisition passif		
Provisions pour risques et charges	362 260	307 460
Impôts différés - passif		
Provisions et impôts différés	362 260	307 460
Dettes financières	23 995 218	17 590 153
Fournisseurs et comptes rattachés	4 414 339	6 920 063
Autres dettes et comptes de régularisation	15 519 144	6 340 045
Dettes	43 928 701	30 850 261
Compte de liaison Titres - Ecart d'acquisition		
<b>Total PASSIF</b>	<b>58 042 057</b>	<b>46 743 159</b>

VISA POUR AUTHENTIFICATION

	30/06/2020	30/06/2019
<b>Compte de résultat</b>		
Chiffre d'affaires	75 519 786	68 158 305
Autres produits d'exploitation	1 588 564	1 357 889
<b>Produits d'exploitation</b>	<b>77 108 339</b>	<b>69 516 194</b>
Achats consommés	(50 787 272)	(45 454 947)
Charges externes	(10 369 927)	(9 886 462)
Impôts et taxes	(835 687)	(698 048)
Charges de personnel	(7 990 713)	(7 947 479)
Dotations aux amortissements, dépréciations et provisions	(2 448 676)	(2 345 536)
<b>Charges d'exploitation</b>	<b>(72 432 275)</b>	<b>(66 332 472)</b>
<b>Résultat d'exploitation</b>	<b>4 676 064</b>	<b>3 183 722</b>
Produits financiers	858 361	865 692
Charges financières	(370 003)	(361 471)
<b>Résultat financier</b>	<b>488 359</b>	<b>504 221</b>
Opérations en commun		
<b>Résultat courant des entreprises intégrées</b>	<b>5 164 423</b>	<b>3 687 943</b>
Produits exceptionnels	763 327	282 091
Charges exceptionnelles	(391 845)	(846 373)
<b>Résultat exceptionnel</b>	<b>371 482</b>	<b>(564 282)</b>
Charges d'impôts	(1 516 921)	(642 908)
<b>Résultat net des entreprises intégrées</b>	<b>4 018 984</b>	<b>2 480 753</b>
Quote-part du résultat net des sociétés mises en équivalence	48 463	24 981
<b>Résultat net de l'ensemble consolidé</b>	<b>4 067 447</b>	<b>2 505 734</b>
Intérêts minoritaires	263 536	265 101
<b>Résultat net (part du groupe)</b>	<b>3 783 911</b>	<b>2 240 633</b>
Résultat par action	983,19	605,69

VISA POUR AUTHENTIFICATION

## I – REGLES ET METHODES APPLIQUEES AUX COMPTES CONSOLIDES

A défaut d'option et en présence de sociétés non cotées qui n'utilisent pas le référentiel IFRS, les règles françaises ont été appliquées au sein du Groupe FRASTEYA.

### VISA POUR AUTHENTIFICATION

Ces règles comptables générales proviennent des deux textes suivants :

- le Code de commerce, partie législative (art. L233-16 à L233-26) et partie réglementaire (art. R233-3 à R233-16, issus de la codification du décret du 23/03/1967, art. D248 à D248-14),
- le Règlement 99-02 du CRC relatif aux comptes consolidés.

Les règles comptables ont été appliquées dans le respect du principe de prudence conformément aux hypothèses fondamentales de continuité de l'exploitation, d'indépendance des exercices et de permanence des méthodes.

**II- FAITS SIGNIFICATIFS DE L'EXERCICE**

**II.1 – CARACTERISTIQUES DU GROUPE**

La société tête de groupe est la SAS FRASTEYA.

Le périmètre du Groupe FRASTEYA n'a fait l'objet d'aucune entrée ou sortie au cours de l'exercice clos au 30 juin 2020.

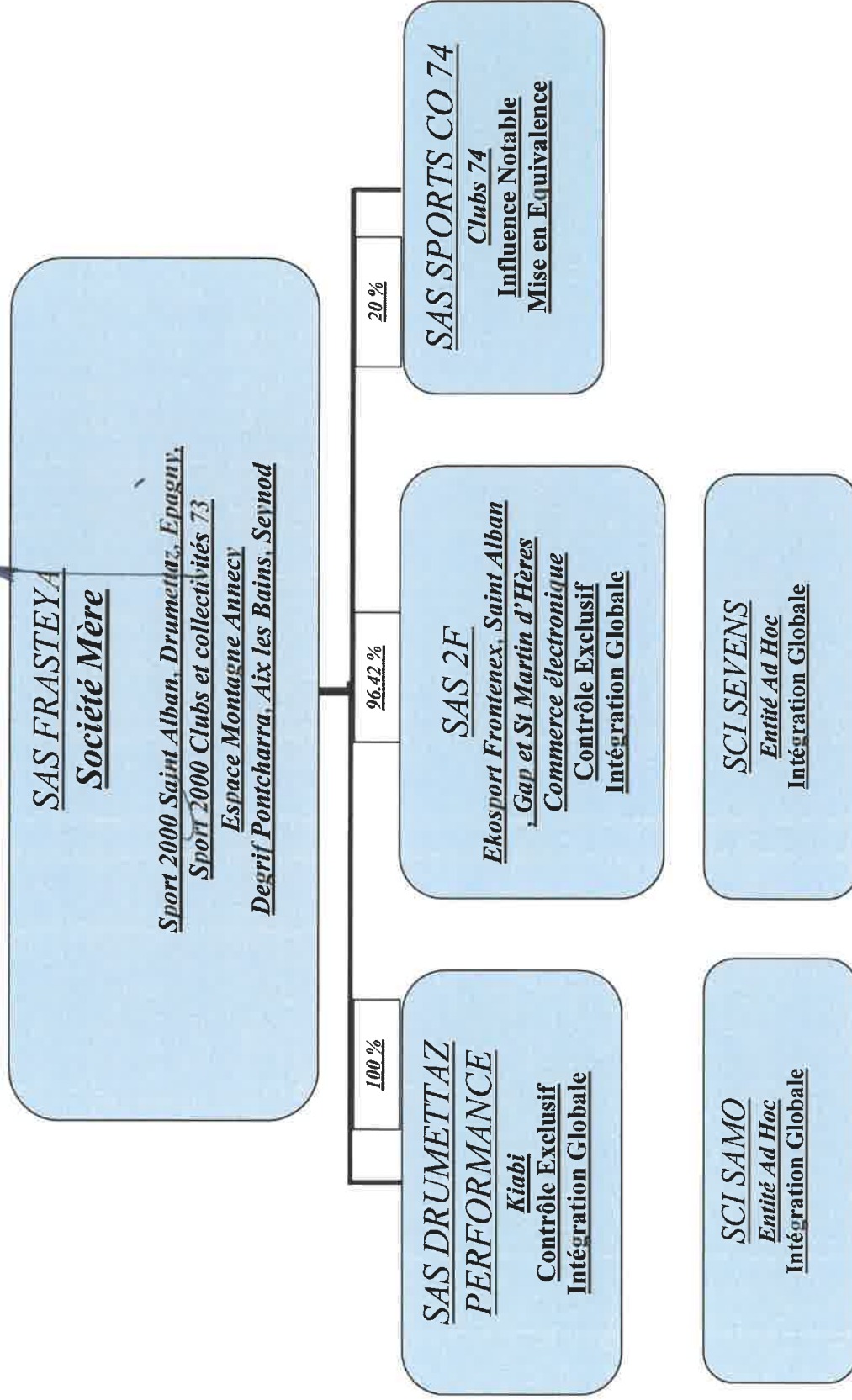
La date de clôture des comptes consolidés est le 30 juin 2020, date de clôture des comptes sociaux de la société mère et les exercices consolidés ont tous une durée de 12 mois.

**VISA POUR AUTHENTIFICATION**

A large, stylized handwritten signature in black ink, consisting of a vertical line with a horizontal bar at the top and a curved flourish at the bottom.

**II.2 – ORGANIGRAMME DU GROUPE**

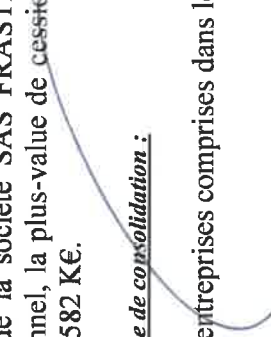
**VISA POUR AUTHENTIFICATION**



### II.3 - PERIMETRE ET METHODES DE CONSOLIDATION

#### Variations du périmètre :

La composition du périmètre a changé par rapport à la fin de l'exercice précédent :

- La société SAS 2F a procédé à une augmentation de capital réservée à la SAS EKOMANCO, ce qui a eu comme conséquence de réduire le pourcentage d'intérêt de la société SAS FRASTEYA dans la SAS 2F. Conformément au règlement 99-02, il a été traité en résultat exceptionnel, la plus-value de cession partielle liée à l'augmentation de capital réservé à la SAS EKOMANCO pour un montant de 582 K€. 

#### Méthode de consolidation appliquée aux entreprises comprises dans le périmètre de consolidation :

Les seuils retenus pour déterminer la méthode de consolidation des entreprises comprises dans le périmètre sont les suivants :

- pourcentage de contrôle  $\geq 20$  % : mise en équivalence
- pourcentage de contrôle  $> 40$  % : intégration proportionnelle
- pourcentage de contrôle  $> 50$  % : intégration globale
- Entité Ad Hoc : intégration globale

**VISA POUR AUTHENTIFICATION**

#### Méthode de consolidation appliquée aux entreprises Ad Hoc

Depuis la prise en location des nouveaux bâtiments à partir du 01/06/2017 et au 12/09/2017, les SCI à qui appartiennent ces bâtiments remplissent deux des trois conditions pour être considérées comme des sociétés Ad Hoc, et à ce titre, intégrées globalement en consolidation. Les deux conditions suivantes étant réunies, ces deux sociétés ont été intégrées à 100% avec un pourcentage de contrôle à 0% :

- L'entreprise dispose en réalité des pouvoirs de décision, assortis ou non des pouvoirs de gestion sur l'entité Ad Hoc ou sur les actifs qui la composent,
- L'entreprise à, de fait, la capacité de bénéficier de la majorité des avantages économiques de l'entité,

La résultante de cette intégration figure en intérêts minoritaires tant au bilan passif qu'au compte de résultat.

Sociétés non consolidées :

La société SASP Chambéry Savoie Mont-Blanc Handball, non significative n'a pas été consolidée.

**II.4 – EVENEMENTS SIGNIFICATIFS DE L'EXERCICE**

Les événements significatifs de l'exercice se synthétisent ainsi :

**VISA POUR AUTHENTIFICATION**

- Par effets de la crise sanitaire liée au Covid-19 et l'état d'urgence sanitaire promulgué par la loi n°2020-290 ont été enregistrés dans les comptes clos au 30 juin 2020 en résultat courant et au bilan à savoir :
  1. Absence de chiffre d'affaires lors de la fermeture des magasins du 16 mars au 10 mai 2020 et du site Web du 16 mars au 14 avril 2020.
  2. Report de 6 mois des échéances des emprunts en cours
  3. Recours à des prêts garantis par l'état à hauteur de 9.725 M€
  4. Recours à des mesures de chômage partiel pour lesquelles l'entreprise a perçu des indemnités d'activité partielle à hauteur de 419 K€
  5. Report de certaines échéances sociales et fiscales
  6. Obtention de la franchise de certains loyers durant la période de fermeture à hauteur de 124.8 K€
  7. Participation commerciale des assurances à hauteur de 90 K€
  
- Sur la SAS 2F, ouverture d'un magasin sur l'exercice à GAP (05). En vue de l'ouverture d'un point de vente à Saint-Priest, un bail a été conclu sur l'exercice avec jouissance des locaux au 01/04/2020.
  
- Sur la SAS FRASTEYA, le point de vente de Chambéry, zone des Landiers, et le point de vente BeS à Chambéry ont été cédés et fermé sur l'exercice.
  
- L'acquisition d'un nouvel outil de gestion clients a été réalisée par la SAS 2F. Les avances et acomptes relatives à cette acquisition sont enregistrés en immobilisations incorporelles pour un montant de 141 K€ au 30 juin 2020.
  
- La refonte du système d'information global a été entreprise par la SAS 2F. Ce projet, dont le terme est prévu pour 2022, a été enregistré en immobilisations en cours pour un montant de 141 k€ au 30 juin 2020. Montant sur lequel 92 K€ correspondent à des travaux réalisés par la société qui sont comptabilisés en production immobilisée au compte de résultat.

## II.5. MODALITES RETENUES

### GENERALITES

La consolidation est effectuée sur la base des comptes annuels arrêtés au 30 juin 2020 pour chaque société en intégration globale et au 29/02/2020 pour la société mise en équivalence. Certains retraitements spécifiques sont effectués comme précisé ci-après.

Conformément à la méthode préférentielle, les engagements de retraite sont provisionnés dans les comptes consolidés.

Les contrats de location-financement ne font pas l'objet d'un retraitement dans les comptes consolidés car ils ne concernent que des matériels de faible valeur qui n'ont pas vocation à être qualifiés d'immobilisations par le Groupe.

Le Groupe FRASTEYA ne traite pas d'opérations à long terme.

En dehors des efforts constants de recherche d'amélioration des process de logistique, le Groupe n'active pas de frais de développement sur des projets spécifiques et n'a pas comptabilisé en charges de l'exercice de sommes significatives dans ce domaine.

### VISA POUR AUTHENTIFICATION

### ECARTS D'ACQUISITION

Un écart d'acquisition est identifié dès lors que le coût d'acquisition des titres est supérieur à l'évaluation totale des actifs et passifs identifiés à la date d'acquisition. Jusqu'au 30 juin 2016, il était amorti selon un plan dont la durée reflétait les objectifs fixés lors de l'acquisition de l'entreprise concernée.

En application du Règlement ANC 2015-07 mentionné au I, le groupe détermine la durée d'utilisation, limitée ou non, de l'écart d'acquisition. Lorsqu'il n'y a pas de limite prévisible à la durée pendant laquelle l'écart d'acquisition procurera des avantages économiques au groupe, ce dernier n'est pas amorti. Dans ce cas, un test de dépréciation est réalisé chaque année. Aucune dépréciation n'a été constatée au titre de l'exercice 2020.

Lorsqu'il existe, lors de l'acquisition, une limite prévisible à sa durée d'utilisation, l'écart d'acquisition est amorti linéairement sur cette durée.

On notera que le montant des amortissements est arrêté au 30 juin 2016 conformément à l'application du règlement ANC 2015-07.

Au 30 juin 2020, les écarts d'acquisitions s'analysent comme suit :

	% capital acquis par la société	Prix d'acquisition des participations	SN des sociétés à la date de prise de participat° - Fdc	Quote-Part de SN acquise par la société	ECART ACQUISITION	
					positif	négatif
<b>SAS 2F</b>						
Par FRASTEYA	50,00	5 000	5 000			
05/04/2007	10,00	1 000 000	6 418 190	6 41 819	358 181	
04/12/2012	40,00	1 750 000	1 444 033	5 77 613	1 172 387	
30/10/2013					389 500	
30/10/2013					289 500	
30/10/2013					47 155	
Ajustt					-155	
Ajustt définitif					2 256 568	
	100,00	2 755 000				
<b>Amortissements</b>						
<b>SAS 2F</b>						
Par FRASTEYA						
1M€						
30/06/2013					19 900	
30/06/2014					35 818	
30/06/2015					35 818	
30/06/2016					35 818	
1,75M€						
30/06/2014					78 159	
Complément prix 1					25 967	
Complément prix 2					19 300	
30/06/2015					117 239	
Complément prix 1					38 950	
Complément prix 2					33 666	
Complément prix 2 ajust 2014					3 144	
30/06/2016					117 239	
Complément prix 1					38 950	
Complément prix 2					33 650	
					633 617	
					1 622 951	
					1 622 951	

VISA POUR AUTHENTIFICATION

**FONDS DE COMMERCE ET DROITS AU BAIL**

Jusqu'au 30 juin 2016 et conformément au règlement 99-02, les fonds de commerce et droits au bail étaient amortis sur une durée de 15 ans à partir de leur acquisition.

L'application du Règlement ANC 2015-07 a conduit à considérer que l'acquisition des avantages économiques ne connaissait pas de limite dans le temps. En conséquence, aucun amortissement n'a été comptabilisé au 30 juin 2020 et les tests de dépréciations réalisés n'ont pas conduit à la constatation d'une provision.

**VISA POUR AUTHENTIFICATION**

**IMMOBILISATIONS ET AMORTISSEMENTS**

La méthode de base retenue pour l'entrée et l'évaluation des immobilisations est la méthode des coûts historiques.

La valeur brute des éléments corporels de l'actif immobilisé correspond à la valeur d'entrée des biens dans le patrimoine du Groupe compte tenu des frais nécessaires à la mise en état d'utilisation de ces biens et en dehors de toute réévaluation.

Les principales modalités d'amortissement retenues en consolidation sont les suivantes :

Catégorie	Mode	Durées
Logiciels	Linéaire	1 à 3 ans
Constructions selon la méthode des composants	Linéaire	5 à 25 ans
Agencements des constructions – gros œuvre	Linéaire	20 ans
Agencements des constructions – second œuvre	Linéaire	7 à 10 ans
Agencements et aménagements intérieurs des magasins	Linéaire	5 à 10 ans

## Var. immobilisations corporelles et incorporelles

	30/06/2019	30/06/2020	Augmentation (Inv./Emp)	Diminution (Cess, Remb.)	Autres
<b>Ecart d'acquisition</b>	<b>2 256 568</b>	<b>2 256 568</b>			
Frais d'établissement					
Frais de développement	1 274 607	1 722 482	292 014		155 861
Concessions, brevets et droits similaires, brevets, licences	445 000	575 000	220 000	(90 000)	
Droit au bail	1 127 868	1 127 868			
Fonds commercial					
Autres immobilisations incorporelles	155 861	268 781	268 781		(155 861)
Immobilisations incorporelles en cours		30 706	30 706		
Avances et acomptes s/imm. incorp.					
<b>Immobilisations incorporelles</b>	<b>3 003 335</b>	<b>3 724 836</b>	<b>811 501</b>	<b>(90 000)</b>	
Terrains	1 128 364	1 113 730		(14 634)	
Agencements et aménagements de terrains					
Constructions	10 881 220	10 881 220			
Constructions sur sol d'autrui	1 891 174	1 924 084	36 172	(15 436)	12 174
Installations techniques, matériel & outillage	611 611	698 148	88 653	(2 116)	
Autres immobilisations corporelles	3 818 381	4 090 464	302 365	(30 282)	
Immobilisations corporelles en cours	12 174				(12 174)
Avances et acomptes s/imm. corp.	1 440			(1 440)	
<b>Immobilisations corporelles</b>	<b>18 344 364</b>	<b>18 707 645</b>	<b>427 189</b>	<b>(63 908)</b>	
<b>Immobilisations corporelles et incorporelles</b>	<b>21 347 699</b>	<b>22 432 481</b>	<b>1 238 690</b>	<b>(153 908)</b>	

VISA POUR AUTHENTIFICATION

Variation des amortissements	30/06/2019	30/06/2020	Dotations	Diminution (Cess. Remb.)
<b>Amortissements des écarts d'acquisition</b>	(633 618)	(633 618)		
Amortissements des frais d'établissement				
Amortissements des frais de développement				
Amortissements concessions, brevets & droits similaires	(1 206 060)	(1 334 794)	(128 734)	
Amortissements droit au bail	(122 628)	(122 628)		
Amortissements fonds commercial	(545 673)	(545 673)		
Amortissements des autres immos incorp.				
<b>Amortissements des immobilisations incorporelles</b>	<b>(1 874 361)</b>	<b>(2 003 095)</b>	<b>(128 734)</b>	
Amort. sur agencements et aménagements de terrains				
Amortissements des constructions	(1 586 182)	(2 330 463)	(744 281)	
Amortissements des constructions sur sol d'autrui	(1 465 186)	(1 577 876)	(115 416)	2 725
Amortissements install tech. matériel & outil.	(444 260)	(495 464)	(53 320)	2 116
Amortissements des autres immobilisations corp.	(2 785 465)	(3 035 875)	(262 411)	12 000
<b>Amortissements des immobilisations corporelles</b>	<b>(6 281 093)</b>	<b>(7 439 679)</b>	<b>(1 175 427)</b>	<b>16 842</b>
<b>Amortissements sur actif immobilisé</b>	<b>(8 155 454)</b>	<b>(9 442 773)</b>	<b>(1 304 161)</b>	<b>16 842</b>

VISA POUR AUTHENTIFICATION

## STOCKS

Les stocks sont valorisés de façon homogène au sein du GROUPE FRASTEYA.

Les stocks sont enregistrés à leur coût de revient.

Il n'existe aucun stock résiduel intra groupe.

Détail par nature du stock, en K Euros

Nature	Valeur brute	Provisions	Valeur nette
<b>Marchandises</b>	<b>32 349</b>	<b>(1 095)</b>	<b>31 254</b>
<b>Autres</b>	<b>72</b>	<b>0</b>	<b>72</b>
<b>TOTAL</b>	<b>32 421</b>	<b>(1 095)</b>	<b>31 326</b>

Les matières et marchandises ont été évaluées à leur coût d'acquisition selon la méthode du coût d'achat moyen pondéré. Les frais de stockage n'ont pas été pris en compte pour l'évaluation des stocks.

Les dépréciations sont calculées pour ramener leur valeur à la valeur actuelle à la clôture de l'exercice.

VISA POUR AUTHENTIFICATION

## PARTICIPATIONS ET CREANCES RATTACHEES

Les titres de participation sont annulés lors de l'intégration des filiales consolidées. Il reste les titres de la société Chambéry Savoie Mont-Blanc Handball SASP pour 10K€ non consolidée.

La société SAS Sport Co74 a été mise en équivalence pour 121 K€.

Les autres immobilisations financières pour 826 K€ comprennent :

- . les dépôts de garantie versés aux bailleurs des locaux des magasins et à la centrale SPORT 2000, pour 715 K€
- . des titres immobilisés pour 104K€ (dont groupement Sport 2000 17K€ et obligations 87K€),
- . autres créances immobilisés 7K€.

## VISA POUR AUTHENTIFICATION

	30/06/2019	30/06/2020	Augmentation (Inv,Emp)	Diminution (Cess, Remb.)	Variat. situation nette MEE	Autres variations
<b>Actifs financiers</b>						
Titres de participation	10 000	10 000				
Titres immobilisés (non courants)	97 904	104 366				6 463
Dépôts et cautionnements versés	703 923	715 382	36 898	(25 440)		
Autres créances immobilisées	6 463	6 980	6 980			(6 463)
<b>Immobilisations financières</b>	<b>818 289</b>	<b>836 728</b>	<b>43 878</b>	<b>(25 440)</b>		<b>0</b>
Titres mis en équivalence	72 872	121 335			48 463	
<b>Actifs financiers</b>	<b>891 161</b>	<b>958 063</b>	<b>43 878</b>	<b>(25 440)</b>	<b>48 463</b>	<b>0</b>

CREANCES CLIENTS ET COMPTES RATTACHES

Les créances ont été évaluées pour leur valeur nominale. Les créances ont, le cas échéant, été dépréciées par voie de provision pour tenir compte des difficultés de recouvrement auxquelles elles étaient susceptibles de donner lieu et lorsque leur valeur d'inventaire est inférieure à leur valeur comptable.

Elles représentent :

- . les créances clients pour 1 026 K€ nettes,
- . les dépréciations clients pour – 2 K€.

**AUTRES CREANCES ET COMPTES DE REGULARISATION**

Elles concernent :

- . les créances d'impôts sur les sociétés pour 6 K€,
- . les créances des autres impôts pour 490 K€,
- . la fraction des avances en compte courant aux sociétés non intégrées (intérêts courus compris) pour 56 K€,
- . les charges constatées d'avance pour 251 K€,
- . les autres créances dont les avances fournisseurs pour un montant total de 959 K€,
- . les dépréciations sur autres créances pour -50K€,
- . les créances sur le personnel pour 80 K€,
- . les créances sur cession d'actifs pour 18 K€.

**VISA POUR AUTHENTIFICATION**

	30/06/2019	30/06/2020	Dotation	Diminution (Cess, Remb.)	Reprise	Variation du bas de bilan
<b>Variation des autres créances</b>						
<b>Autres créances et comptes de régularisation</b>	<b>2 116 378</b>	<b>1 860 107</b>				<b>(256 271)</b>
Avances et acomptes versés sur commandes		1 076				1 076
Créances sur personnel & org. Sociaux - courant	28 707	79 861				51 154
Créances fiscales hors IS - courant	772 267	489 742				(282 524)
Etat, Impôt sur les bénéfices - courant	44 548	6 049				(38 499)
Comptes courants - courant	57 064	56 231				(833)
Créances sur cessions d'actifs - courant		18 430				18 430
Autres créances - non courant	247 031	185 274				(61 757)
Autres créances - courant	814 894	822 259				7 365
Charges constatées d'avance - courant	201 868	251 184				49 316
Dépr. autres créances - courant	(50 000)	(50 000)				

Echéancier des créanciers	30/06/2020	< 1 an	1 an<<5 ans	Au-delà
Avances et acomptes versés sur commandes	1 076	1 076		
Clients et comptes rattachés	1 028 286	1 028 286		
Clients et comptes rattachés	1 029 362	1 029 362		
Créances sur personnel & organisme sociaux	79 861	79 861		
Créances fiscales hors IS	489 742	489 742		
Impôts différés - actif	568 129	568 129		
Etat, impôt sur les bénéfices	6 049	6 049		
Comptes courants	56 231	56 231		
Créances sur cessions d'actif	18 430	18 430		
Autres créances	1 007 533	822 259	185 274	
Autres créances et comptes de régularisation	2 225 976	2 040 702	185 274	
Créances - Actif circulant	3 255 337	3 070 063	185 274	

VISA POUR AUTHENTIFICATION

### DISPONIBILITES

Elles sont évaluées à leur valeur réelle à la clôture. Les comptes en devises étrangères ont été convertis au taux du 30 juin 2020.  
Cf le Tableau de Flux de Trésorerie consolidé pour l'origine de la variation de l'exercice.

### INTERETS MINORITAIRES

Ils représentent d'une part des sociétés Ad hoc, SCI SAMO et SCI SEVENS, dans l'ensemble du résultat et des réserves consolidées, et d'autre part les 3.58% des actions minoritaires dans la société SAS 2F.

### PROVISIONS POUR RISQUES ET CHARGES

Conformément aux dispositions du règlement 99-02, les provisions ayant un caractère fiscal (amortissements dérogatoires) ont été annulées au bilan consolidé.

Les obligations à l'égard des tiers, qu'elles soient légales ou contractuelles, font l'objet d'une provision pour risques et charges dès lors qu'elles existent à la clôture et qu'il est établi qu'elles donneront lieu à une sortie de ressources sans contrepartie équivalente de la part des tiers concernés.

Variation des provisions	VISA POUR AUTHENTICIFICATION			
	30/06/2019	30/06/2020	Augmentation (Inv,Emp)	Dotation Diminution (Cess, Reimb.) Reprise
<b>Provisions et impôts différés</b>	<b>307 460</b>	<b>362 260</b>		<b>(33 461)</b>
Provisions pour pensions et retraites - non courant	307 460	323 221		(33 461)
Provisions pour pensions et retraites - courant				
Autres provisions pour charges - non courant				
Autres provisions pour charges - courant			39 039	39 039
<b>Provisions</b>	<b>307 460</b>	<b>362 260</b>		<b>(33 461)</b>

### PROVISIONS POUR ENGAGEMENTS RETRAITE

Les engagements retraite provisionnés représentent le montant des engagements connus pour les sociétés consolidées.

Les hypothèses de calcul utilisées sont les suivantes :

- . Conditions : Départ volontaire
- . augmentation annuelle des salaires : 1.5 % par an
- . âge de départ en retraite : 62 ans
- . taux de rotation moyen pour chaque catégorie
- . taux de charges sociales 36 %
- . taux d'actualisation : 0.80%

Au 30 juin 2020, la provision pour engagement retraite dans les comptes consolidés est de 323 K€. 

La provision pour engagement de retraite s'analyse ainsi :

- FRASTEYA : 186 K€
- Autres filiales : 137 K€

**VISA POUR AUTHENTIFICATION**



### DETTES FINANCIERES ET TRESORERIE PASSIVE

Les dettes bancaires correspondent pour 5 352 K€ aux emprunts souscrits destinés au financement de l'activité courante, pour 9 725 K€ aux prêts garantis par l'état et pour 8 605 K€ pour l'activité immobilière.

La trésorerie passive comprend des découverts bancaires pour 523 K€.

	30/06/2019	30/06/2020	Augmentation (Inv,Emp)	Diminution (Cess, Remb.)	Autres variations
<b>Variation des dettes financières</b>					
Emprunts auprès établis. de crédit - non courant	11 717 442	12 053 280	1 450 046		(1 114 208)
Emprunts auprès établis. de crédit - courant	2 237 787	11 388 035	9 725 000	(1 688 961)	1 114 208
Dépôts et cautionnements reçus	24 083	12 500		(11 583)	
Intérêts courus sur emprunts	10 250	18 367	18 367	(10 250)	
Concours bancaires (trésorerie passive)	3 580 907	500 000			(3 080 907)
Concours bancaires (dettes)	19 683	23 035			3 352
<b>Dettes financières</b>	<b>17 590 153</b>	<b>23 995 218</b>	<b>11 193 413</b>	<b>(1 710 794)</b>	<b>(3 077 555)</b>

**AUTRES DETTES ET COMPTES DE REGULARISATION**

Elles concernent :

- . les impôts sur le bénéfice à payer pour 791 K€,
- . les autres impôts à payer pour 1 025 K€,
- . les dettes sociales pour 1 864 K€,
- . les comptes courants dus à l'extérieur du Groupe pour 5 337 K€, (dont 2 261 K€ enregistré dans les comptes des sociétés ad hoc),
- . le dividende à payer aux associés pour 6 000 K€,
- . les autres dettes pour 502 K€.

**VISA POUR AUTHENTIFICATION**

Echéancier des dettes	30/06/2020	< 1 an	1 an<<5 ans	Au-delà
<b>Emprunts auprès établis. de crédits</b>	<b>23 441 316</b>	<b>11 388 035</b>	<b>12 036 367</b>	<b>16 914</b>
Emprunts auprès établis. de crédit - non courant	12 053 280		12 036 367	16 914
Emprunts auprès établis. de crédit - courant	11 388 035	11 388 035		
Dépôts et cautionnements reçus	12 500			12 500
Intérêts courus sur emprunts	18 367	18 367		
<b>Concours bancaires</b>	<b>523 035</b>	<b>523 035</b>		
<b>Dettes financières</b>	<b>23 995 218</b>	<b>11 929 438</b>	<b>12 036 367</b>	<b>29 414</b>
<i>Dont immobilisations en crédit-bail</i>				
Dettes sociales - courant	1 863 960	1 863 960		
Dettes fiscales (hors IS) - courant	1 025 375	1 025 375		
Etat - impôts sur les bénéfices - courant	790 685	790 685		
Comptes courants groupe - courant	5 337 099	5 337 099		
Autres dettes - courant	6 467 072	6 467 072		
Produits constatés d'avance - courant	34 954	34 954		
<b>Autres dettes et comptes de régularisation</b>	<b>15 519 144</b>	<b>15 519 144</b>		
<b>Total</b>	<b>39 514 362</b>	<b>27 448 581</b>	<b>12 036 367</b>	<b>29 414</b>

**IMPOTS DIFFERES**

Les comptes consolidés comprennent des impôts différés résultant des décalages temporaires entre les traitements comptables et fiscaux de certains produits ou charges pour un montant de 568 K€ comptabilisés en impôts différés actif. Il comprend l'effet impôt de la perte fiscale constatée sur une filiale en 2020 comptabilisé en impôts différés actifs pour 293 K€ au 30 juin 2020 compte tenu des perspectives de résultat attendues sur 2021 et suivantes.

Le groupe a pris note de la baisse du taux d'impôt sur les sociétés en France de 33,33% à 28%. Compte tenu des plafonnements applicables au taux réduit, les reversements seront effectués au taux maximum, les résultats probables étant supérieur à ses limites. Le taux d'impôt différé retenu à la clôture est de 28 %.

**VISA POUR AUTHENTIFICATION****VENTILATION DU CHIFFRE D'AFFAIRES EN K EUROS PAR ZONE GEOGRAPHIQUE ET SECTEUR**

La ventilation du chiffre d'affaires n'est pas communiquée car elle conduirait à divulguer des informations préjudiciables à l'activité du groupe.

**PRINCIPALES COMPOSANTES DU RESULTAT FINANCIER**

<b><i>En K Euros</i></b>	<i>Nature des principales composantes</i>	
<i>Produits financiers</i>	858	<i>Escomptes obtenus 792 K€</i>
<i>Charges financières</i>	(370)	<i>Intérêts des emprunts et financements court terme 296 K€ et des pertes de changes pour 73 K€</i>
<b>RESULTAT FINANCIER</b>	488	

Les principales composantes du résultat financier proviennent des opérations courantes de financement du Groupe. Le Groupe n'a pas recours à des instruments financiers spécifiques.

**PRINCIPALES COMPOSANTES DU RESULTAT EXCEPTIONNEL***Principales composantes du résultat exceptionnel*

En K Euros		Nature des principales composantes
<b>Produits exceptionnels</b>	763	<b>Produits de cessions d'actifs incorporels et corporels 181 K€ Produit de cessions partiel de titre lié à l'augmentation de capital réservé à un minoritaire 582 K€</b>
<b>Charges exceptionnelles</b>	(392)	<b>VNC des actifs incorporels et corporels cédés 136 K€ Mécénat 217 K€ Provision pour litige fournisseur 39 K€</b>
<b>RESULTAT EXCEPTIONNEL</b>	371	

**IMPOSITION DES BENEFICES**

L'impôt exigible correspond au montant dû à l'administration fiscale.

Les impôts différés résultent de différences entre la valeur comptable et fiscale des actifs ou passifs. Ces différences donnent lieu à constatation d'impôts différés calculés selon la méthode du report variable qui tient compte des conditions d'imposition connues à la fin de l'exercice.

**VISA POUR AUTHENTIFICATION**

**HONORAIRES DES COMMISSAIRES AUX COMPTES**

	Cabinet Aragor Audit	Cabinet BDO AUDIT	Total
Commissariat aux comptes – Missions légales	49 420 €	17 300 €	66 720 €
Autres diligences	0	0	0

## EVENEMENT POSTERIEUR A LA CLOTURE

- La société SAS FRASTEYA a ouvert un point de vente sous enseigne S2 Sneakers à Saint Alban Leysse (73) le 16 septembre 2020. Le droit au bail des locaux à Chambéry (73) a été cédé le 30 septembre 2019.
- La société SAS 2F a prévu l'ouverture d'un point de vente dédié au sport Outdoor à Annemasse (74) courant décembre 2020.
- Le groupe FRASTEYA a annoncé le 4 septembre 2020 son rapprochement en 2021 avec le groupe LAFRETO par la création d'une société commune I13Outdoor qui aura en charge le développement d'Ekosport, de Glisshop (63-Aubière), Monsieur Golf (63-Aubière) et du magasin Espace Montagne (74-Epagny).
- Le projet relatif au développement d'un outil de gestion clients en cours au 30 juin 2020 a abouti et fait l'objet d'une mise en service en septembre 2020.
- Information relative aux traitements comptables induits par l'épidémie de Coronavirus :

Conformément aux dispositions de l'article L 833-2 du Plan Comptable Général, les comptes annuels de l'entité au 30 juin 2020 ont été arrêtés sans aucun ajustement lié à la nouvelle vague de l'épidémie de Coronavirus.

Les éléments suivants reflètent uniquement les conditions qui existaient à la date de la clôture, sans tenir compte de l'évolution ultérieure de la situation :

- La valeur comptable des actifs et des passifs
- La dépréciation des créances clients
- La dépréciation des immobilisations corporelles et incorporelles
- La dépréciation des stocks
- Les impôts différés actifs
- Le chiffre d'affaires
- Les « covenants » bancaires

**II.5 - FLUX DE TRESORERIE CONSOLIDES**

Libellé	30/06/2020	30/06/2019
<b>Résultat net total des entités consolidées</b>	<b>4 067 447</b>	<b>2 505 734</b>
Dotations / Reprises aux amortissements, prov. et dépréciations	1 358 961	1 244 849
Variation de l'impôt différé	(34 771)	(415 911)
Éléments calculés ou gains/pertes liés aux var. de juste valeur	0	(26 860)
Élimination des plus ou moins-values de cessions d'actifs	(626 261)	575 280
Élimination de la quote-part de résultat des sociétés MEE	(48 463)	(24 981)
<b>Marge brute d'autofinancement</b>	<b>4 716 913</b>	<b>3 858 090</b>
Variation du BFR lié à l'activité (provisions incluses)	758 958	(6 653 782)
<b>FLUX NET DE TRESORERIE GENERALE PAR L'EXPLOITATION (I)</b>	<b>5 475 871</b>	<b>(2 795 691)</b>
Acquisitions d'immobilisations	(1 282 568)	(895 286)
Cessions d'immobilisations	180 930	127 560
Réduction des autres immobilisations financières	25 440	0
Opérations internes Haut de Bilan	(0)	0
<b>FLUX NET DE TRESORERIE GENERALE PAR L'INVESTISSEMENT (II)</b>	<b>(1 076 198)</b>	<b>(726 492)</b>
Émissions d'emprunts	11 193 413	4 721 709
Remboursements d'emprunts	(1 710 794)	(2 068 203)
Dividendes reçus/versés de la société mère	(6 000 000)	0
Augmentations / réductions de capital	693 207	0
Variation nette des concours bancaires	3 352	8 809
<b>FLUX NET DE TRESO. GENERALE PAR LES OPERATIONS DE FINANCEMENT (III)</b>	<b>4 179 178</b>	<b>2 662 314</b>
<b>VARIATION DE FLUX TRESORERIE (I + II + III + IV)</b>	<b>8 578 651</b>	<b>(859 869)</b>
Tresorerie : ouverture	(1 387 277)	(542 317)
<b>Tresorerie : ouverture</b>	<b>(1 387 277)</b>	<b>(542 317)</b>
Tresorerie : clôture	7 191 574	(1 387 277)

VISA POUR AUTHENTIFICATION

### III – TABLEAU DE VARIATION DES CAPITAUX PROPRES

VISA POUR AUTHENTIFICATION

Libellé	Capital	Primes liées au capital	Réserves	Réserves de conversion groupe	Résultat net (Part du groupe)	Capitaux propres (Part du groupe)	Intérêts minoritaires
<b>2018</b>	<b>41 370</b>	<b>892 555</b>	<b>10 766 343</b>	<sup>0</sup>	<b>2 223 874</b>	<b>13 900 202</b>	<b>(867 189)</b>
Affectation du résultat N-1							
Résultat			2 223 874		(2 223 874)		
Reclassement, restructuration et changement de méthode			(1 200)		2 240 633	2 240 633	265 101
Variations de périmètre			23 952		23 940	(1 200)	
<b>2019</b>	<b>41 370</b>	<b>892 555</b>	<b>13 012 968</b>		<b>2 240 633</b>	<b>16 187 526</b>	<b>(602 088)</b>
Affectation du résultat N-1							
Distributions/ brut versé			2 240 633		(2 240 633)		
Var. de capital en numéraire et souscrip			(6 000 000)			(6 000 000)	
Résultat			688 376			688 376	24 831
Autres augmentations, diminutions					3 783 911	3 783 911	283 536
Variations de périmètre			(693 207)			(693 207)	(12 599)
<b>2020</b>	<b>41 370</b>	<b>892 555</b>	<b>9 228 770</b>		<b>3 783 911</b>	<b>13 946 605</b>	<b>(195 510)</b>

## IV – MONTANT DES IMPOSITIONS DIFFEREES

## VISA POUR AUTHENTIFICATION

Entités	SAS 2F	SAS DRUMETTAZ PERFORMANCE	SAS FRASTEYA	SAS SAMO	SAS SEVENS
<b>Analyse des impôts différés par entité</b>					
<b>Impôts différés - actif</b>					
<b>Ouverture</b>	<b>89 810</b>	<b>3 305</b>	<b>99 863</b>	<b>333 068</b>	<b>7 293</b>
Variation du bas de bilan	56 214	13 745	21 386	(40 157)	(7 293)
Effets de taux (impôt)					
Autres	(9 194)		(9 194)		
<b>Clôture</b>	<b>146 114</b>	<b>17 050</b>	<b>112 055</b>	<b>292 911</b>	
<b>Impôts différés - passif</b>					
<b>Ouverture</b>					
Variation du bas de bilan			9 194		
Effets de taux (impôt)					
Autres	(9 194)		(9 194)		
<b>Clôture</b>					
<b>Impôts différés - Résultat</b>					
<b>Clôture</b>	<b>34 771</b>	<b>13 745</b>	<b>12 192</b>	<b>(40 157)</b>	<b>(7 293)</b>

**V -PREUVE D'IMPOT**

Libellé	30/06/2020
<b>VISA POUR AUTHENTIFICATION</b>	
Résultat des entreprises intégrées	4 067 447
Réintégration des impôts sur le résultat, des amort/prov. Sur écarts d'acq, et résultat des MEE	(1 468 458)
Résultat avant impôts sur le résultat, des amort/prov. Sur écarts d'acq, et résultat des MEE	5 535 904
Taux d'impôt de l'entité consolidante	28,00%
Impôt théorique au taux de l'entité consolidante	(1 550 053)
Effets des différences de base	97 995
Effets des différences de taux	(122 041)
Effets des dispositions fiscales particulières	57 179
Ecritures manuelles sur l'impôt	
<b>CHARGE D'IMPOT THEORIQUE</b>	<b>(1 516 921)</b>
<b>CHARGE D'IMPOT REELLE</b>	<b>(1 516 921)</b>
<b>ECART</b>	<b>(0)</b>
Taux effectif d'impôt	27,40%

**VI -EFFECTIF**

Effectif au 30/06/2019	221
Effectif au 30/06/2020	247

## VII – ENGAGEMENTS DONNES HORS BILAN &amp; PASSIFS EVENTUELS

Dettes garanties par des sûretés réelles en Euros *	12 022 848 €
---	--------------

\*Il s'agit des montants nets restant dus à la clôture

## VISA POUR AUTHENTIFICATION

Libellé	Entités	SAS 2F	SAS DRUMETTAZ PEREQ.	SAS FRASTEYA	SAS SPORTCO 74	SCISAMO	SCI SEVENS
Cautions auprès des établissements de crédit*	500 000			500 000			
Cautions s'emprunt bancaire par ses filiales*	2 785 686			2 785 686			
Nantissement du fonds de commerce*	3 432 513	450 046		2 906 129	76 338		
Hypothèque 1er rang*	8 590 335					7 502 203	1 088 132
Retenu de garantie au profit d'OSEO **	0						
Intérêts sur emprunts restant à courir*	891 634	47 863	653	53 427	46	720 367	69 278
Engagements de locations financières et CB*	131 993	25 499	0	106 494		0	0
Engagements de pensions*	323 221	127 992	8 306	186 923		0	0
<b>Totaux</b>	<b>16 655 382</b>	<b>651 400</b>	<b>8 959</b>	<b>6 538 659</b>	<b>76 384</b>	<b>8 222 570</b>	<b>1 157 410</b>

\*\*Il s'agit des montants bruts initiaux

## VIII – ENGAGEMENTS RECUS HORS BILAN

Libellé	Entités	SAS 2F	SAS DRUMETTAZ PEREQ.	SAS FRASTEYA	SAS M SW
Cautions et garanties OSEO au profit des banques	0	0	0	0	0
Garantie bancaire obtenue	200 000	0	200 000	0	0
<b>Totaux</b>	<b>200 000</b>	<b>0</b>	<b>200 000</b>	<b>0</b>	<b>0</b>