

RCS : PARIS
Code greffe : 7501

Documents comptables

REGISTRE DU COMMERCE ET DES SOCIETES

Le greffier du tribunal de commerce de PARIS atteste l'exactitude des informations transmises ci-après

Nature du document : Documents comptables (B-S)

Numéro de gestion : 2017 B 06318
Numéro SIREN : 828 341 917
Nom ou dénomination : 2A SOFTWARE

Ce dépôt a été enregistré le 19/07/2021 sous le numéro de dépôt 73421

Bilan Simplifié

2A SOFTWARE

Période du 01/01/20 au 31/12/20

ACTIF	Montant brut	Dépréciation	Montant net	Exercice précédent
Fonds commercial				
Autres immobilisations incorporelles				
Immobilisations corporelles				
Immobilisations financières	13 419 804		13 419 804	13 249 067
ACTIF IMMOBILISÉ	13 419 804		13 419 804	13 249 067

Stocks de mat. premières et approv.				
Stocks de marchandises				
Avances et acompt. versés sur comm.				
Créances clients et comptes rattachés				
Autres créances				
Valeurs mobilières de placement				
Disponibilité	30 625		30 625	72 533
Charges constatées d'avance				
ACTIF CIRCULANT	30 625		30 625	72 533

TOTAL GÉNÉRAL	13 450 429		13 450 429	13 321 600
----------------------	-------------------	--	-------------------	-------------------

PASSIF	Montant net	Exercice précédent
Capital social ou individuel	14 181 003	14 181 003
Écarts de réévaluation		
Réserve légale		
Réserves réglementées		
Autres réserves		
Report à nouveau	(870 879)	(863 830)
RÉSULTAT DE L'EXERCICE	4 224	(7 049)
Provisions réglementées		
CAPITAUX PROPRES	13 314 347	13 310 124

PROVISIONS POUR RISQUES ET CHARGES		
---	--	--

Emprunts et dettes assimilées		
Avances et acomptes reçus sur commandes en cours		
Fournisseurs et comptes rattachés		
Autres dettes	136 081	11 476
Produits constatés d'avance		
DETTES	136 081	11 476

TOTAL GÉNÉRAL	13 450 429	13 321 600
----------------------	-------------------	-------------------

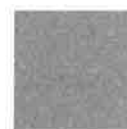
Compte de Résultat Simplifié

2A SOFTWARE

Période du 01/01/20 au 31/12/20

RÉSULTAT COMPTABLE	Export	Montant	Exercice précédent
Ventes de marchandises Production vendue de biens Production vendue de services Production stockée Production immobilisée Subventions d'exploitation reçues Autres produits			
PRODUIT D'EXPLOITATION			
Achat de marchandises [y compris droits de douane] Variation de stock de marchandises Achats de matières premières et approvisionnements Variation de stock [matières premières et approvisionnements] Autres charges externes Impôts, taxes et versements assimilés Rémunérations du personnel Charges sociales Dotations aux amortissements Dotations aux provisions Autres charges		5 986 185	7 049
CHARGES D'EXPLOITATION		6 171	7 049
RÉSULTAT D'EXPLOITATION		(6 171)	(7 049)
Produits financiers Produits exceptionnels Charges financières Charges exceptionnelles Impôts sur les bénéfices		11 476 1 081	
BÉNÉFICE OU PERTE		4 224	(7 049)
RÉSULTAT FISCAL	Réintégrations	Déductions	
Rémunérations et avantages personnels non déductibles Amortissements excédentaires et autres amortissements non déductibles Provisions non déductibles Impôts et taxes non déductibles Réintégrations diverses Abattement sur le bénéfice Déductions diverses			
RÉSULTAT FISCAL AVANT IMPUTATION DES DÉFICITS ANTÉRIEURS			4 224
Déficit de l'exercice reporté en arrière Déficit antérieurs reportables			
RÉSULTAT FISCAL APRÈS IMPUTATION DES DÉFICITS ANTÉRIEURS			4 224

Annexe



ANNEXE COMPTES ANNUELS

31 DECEMBRE 2020

Faits Majeurs de l'exercice

Néant

EVENEMENTS POSTERIEURS A LA CLOTURE

TA Associates, un des leaders mondiaux du capital investissement de croissance, a annoncé l'entrée en négociations exclusives avec les actionnaires de la société en vue d'une prise de participation majoritaire de la société.

Règles et méthodes comptables

Les comptes annuels de l'exercice ont été préparés conformément aux règles définies par le règlement ANC n°2016-07 du 4 novembre 2016, modifiant le règlement n°2014-03 du 5 juin 2014 relatif au plan comptable général, aux dispositions de la législation française, et aux principes comptables généralement admis en France, dans le respect du principe de prudence conformément aux hypothèses de base :

- continuité d'exploitation,
- indépendance des exercices,
- permanence des méthodes comptables.

Les règles générales appliquées résultent des dispositions du plan comptable général d'établissement et de présentation des comptes annuels. La méthode de base retenue pour l'évaluation des éléments inscrits en comptabilité est la méthode des coûts historiques. Sauf mention contraire, les sommes exprimées dans le présent document sont en euros.

Immobilisations financières

Les immobilisations financières sont évaluées à leur coût d'acquisition historique. Lorsque la valeur d'inventaire, reconnue comme valeur d'utilité pour l'entreprise, est inférieure à la valeur brute, une provision pour dépréciation est constituée pour le montant de la différence.

Les titres de participations et créances rattachées s'élèvent à 13 419 804 euros au 31 décembre 2020

Composition du capital social

Le capital social de la société se compose de 14 015 025 actions ordinaires d'un euro chacune de valeur nominale et de 165 978 actions de préférence d'un euro chacune de valeur nominale.

Immobilisations - Amortissements

2A SOFTWARE

Période du 01/01/20 au 31/12/20

IMMOBILISATIONS	Montant début exercice	Augmentations acquisitions	Diminutions cessions	Montant fin exercice
Fonds commercial				
Autres immobilisations incorporelles				
Terrains				
Constructions				
Inst. techniques et outillage industriel				
Inst. générales, agencements et divers				
Matériel de transport				
Autres immobilisations corporelles				
Immobilisations financières	13 249 067	170 737		13 419 804
TOTAL GÉNÉRAL	13 249 067	170 737		13 419 804

AMORTISSEMENTS	Montant début exercice	Augmentations acquisitions	Diminutions cessions	Montant fin exercice
Immobilisations incorporelles				
Terrains				
Constructions				
Inst. techniques et outillage industriel				
Inst. générales, agencements et divers				
Matériel de transport				
Autres immobilisations corporelles				
TOTAL GÉNÉRAL				

Liste des Filiales et Participations

2A SOFTWARE

Période du 01/01/20 au 31/12/20

FILIALES ET PARTICIPATIONS	Capital	Réserves et RAN avant affecta ^o resultat	Quote-part du capital détenue en pourcentage	Valeurs comptables titres détenus Brute	Valeurs comptables titres détenus Nette	Prêts & avances consentis par la société non remboursés	Montant des cautions et avoirs donnés par la société	Chiffre d'affaires HT du dernier exercice écoulé	Résultat du dernier exercice clos	Dividendes encaissés par société au cours exercice
A. RENSEIGNEMENTS DÉTAILLÉS CONC. LES FILIALES ET PARTICIPATIONS										
1. filiales (Plus de 50% du capital détenu)										
2. participations (10 à 50% du capital détenu)										
DLPV SOFTWARE	4 410 535	37 805 762	30,01	13 237 567	13 237 567			2 703 259	(3 094 643)	
B. RENSEIGNEMENTS GLOBAUX CONC. LES AUTRES FILIALES ET PARTICIPAT^o										
1. filiales non reprises en A:										
- françaises										
- étrangères										
2. participations non reprises en A:										
- françaises										
- étrangères										

2A SOFTWARE
Société par actions simplifiée
Au capital de 14.181.003 euros
Siège social : 8, Avenue Hoche 75008 PARIS
828 341 917 RCS PARIS

**PROCES-VERBAL
DE L'ASSEMBLEE GENERALES ORDINAIRE ANNUELLE
DU 28 JUIN 2021**

**AFFECTATION DU RESULTAT
EXERCICE CLOS LE 31 DECEMBRE 2020**

DEUXIEME RESOLUTION

L'Assemblée Générale décide d'affecter le bénéfice de l'exercice s'élevant 4.224 euros ainsi qu'il suit :

Bénéfice de l'exercice4.224 €

Au compte report à nouveau qui s'établit ainsi à.....(866.655) €

Cette affectation aura pour effet de porter le montant des capitaux propres à 13.314.347 euros.

Conformément à la loi, l'Assemblée Générale constate qu'aucun dividende n'a été distribué au titre des trois derniers exercices.

Cette résolution est adoptée à l'unanimité.

CERTIFIE CONFORME

Société Dali Bidco
Présidente
Représentée par Dali Topco
Elle-même représentée par Monsieur Jacques OLLIVIER

Jacques Ollivier

Rapport des commissaires aux comptes sur les comptes annuels

Exercice clos le 31 décembre 2020

2A Software

Société par actions simplifiée
au capital de 14 181 003 €

8, avenue Hoche
75008 Paris

Grant Thornton

Commissaire aux comptes

29, rue du Pont
92200 Neuilly-sur-Seine

RSM Paris

Commissaire aux comptes

26, rue Cambacérès
75008 Paris

Rapport des commissaires aux comptes sur les comptes annuels

2A Software

Exercice clos le 31 décembre 2020

A l'assemblée générale de la société 2A Software,

Opinion

En exécution de la mission qui nous a été confiée par votre assemblée générale, nous avons effectué l'audit des comptes annuels de la société 2A SOFTWARE relatifs à l'exercice clos le 31 décembre 2020, tels qu'ils sont joints au présent rapport.

Nous certifions que les comptes annuels sont, au regard des règles et principes comptables français, réguliers et sincères et donnent une image fidèle du résultat des opérations de l'exercice écoulé ainsi que de la situation financière et du patrimoine de la société à la fin de cet exercice.

Fondement de l'opinion

Référentiel d'audit

Nous avons effectué notre audit selon les normes d'exercice professionnel applicables en France. Nous estimons que les éléments que nous avons collectés sont suffisants et appropriés pour fonder notre opinion.

Les responsabilités qui nous incombent en vertu de ces normes sont indiquées dans la partie « Responsabilités des commissaires aux comptes relatives à l'audit des comptes annuels » du présent rapport.

Indépendance

Nous avons réalisé notre mission d'audit dans le respect des règles d'indépendance prévues par le code de commerce et par le code de déontologie de la profession de commissaire aux comptes, sur la période du 1^{er} janvier 2020 à la date d'émission de notre rapport.

Justification des appréciations

La crise mondiale liée à la pandémie de COVID-19 crée des conditions particulières pour la préparation et l'audit des comptes de cet exercice. En effet, cette crise et les mesures exceptionnelles prises dans le cadre de l'état d'urgence sanitaire induisent de multiples conséquences pour les entreprises, particulièrement sur leur activité et leur financement, ainsi que des incertitudes accrues sur leurs perspectives d'avenir. Certaines de ces mesures, telles que les restrictions de déplacement et le travail à distance, ont également eu une incidence sur l'organisation interne des entreprises et sur les modalités de mise en œuvre des audits.

C'est dans ce contexte complexe et évolutif que, en application des dispositions des articles L. 823-9 et R. 823-7 du code de commerce relatives à la justification de nos appréciations, nous portons à votre connaissance les appréciations suivantes qui, selon notre jugement professionnel, ont été les plus importantes pour l'audit des comptes annuels de l'exercice.

La note relative aux « Immobilisations financières » du paragraphe « Principes comptables » de l'annexe expose les règles et méthodes comptables relatives aux immobilisations financières et à leur évaluation. Nous avons vérifié le caractère approprié de ces méthodes comptables et des informations fournies dans l'annexe.

Les appréciations ainsi portées s'inscrivent dans le contexte de l'audit des comptes annuels pris dans leur ensemble, et de la formation de notre opinion exprimée ci-avant. Nous n'exprimons pas d'opinion sur des éléments de ces comptes annuels pris isolément.

Vérifications spécifiques

Nous avons également procédé, conformément aux normes d'exercice professionnel applicables en France, aux vérifications spécifiques prévues par la loi.

Informations données dans le rapport de gestion et dans les autres documents sur la situation financière et les comptes annuels adressés aux associés

Nous n'avons pas d'observation à formuler sur la sincérité et la concordance avec les comptes annuels des informations données dans le rapport de gestion du Président et dans les autres documents sur la situation financière et les comptes annuels adressés aux Associés.

Nous attestons de la sincérité et de la concordance avec les comptes annuels des informations relatives aux délais de paiement mentionnées à l'article D. 441-6 du code de commerce.

Autres informations

En application de la loi, nous nous sommes assurés que les diverses informations relatives aux prises de participation et de contrôle et à l'identité des détenteurs du capital ou des droits de vote vous ont été communiquées dans le rapport de gestion.

Responsabilités de la direction et des personnes constituant le gouvernement d'entreprise relatives aux comptes annuels

Il appartient à la direction d'établir des comptes annuels présentant une image fidèle conformément aux règles et principes comptables français ainsi que de mettre en place le contrôle interne qu'elle estime nécessaire à l'établissement de comptes annuels ne comportant pas d'anomalies significatives, que celles-ci proviennent de fraudes ou résultent d'erreurs.

Lors de l'établissement des comptes annuels, il incombe à la direction d'évaluer la capacité de la société à poursuivre son exploitation, de présenter dans ces comptes, le cas échéant, les informations nécessaires relatives à la continuité d'exploitation et d'appliquer la convention comptable de continuité d'exploitation, sauf s'il est prévu de liquider la société ou de cesser son activité.

Les comptes annuels ont été arrêtés par le Président

Responsabilités des commissaires aux comptes relatives à l'audit des comptes annuels

Il nous appartient d'établir un rapport sur les comptes annuels. Notre objectif est d'obtenir l'assurance raisonnable que les comptes annuels pris dans leur ensemble ne comportent pas d'anomalies significatives. L'assurance raisonnable correspond à un niveau élevé d'assurance, sans toutefois garantir qu'un audit réalisé conformément aux normes d'exercice professionnel permet de systématiquement détecter toute anomalie significative. Les anomalies peuvent provenir de fraudes ou résulter d'erreurs et sont considérées comme significatives lorsque l'on peut raisonnablement s'attendre à ce qu'elles puissent, prises individuellement ou en cumulé, influencer les décisions économiques que les utilisateurs des comptes prennent en se fondant sur ceux-ci.

Comme précisé par l'article L.823-10-1 du code de commerce, notre mission de certification des comptes ne consiste pas à garantir la viabilité ou la qualité de la gestion de votre société.

Dans le cadre d'un audit réalisé conformément aux normes d'exercice professionnel applicables en France, le commissaire aux comptes exerce son jugement professionnel tout au long de cet audit. En outre :

- il identifie et évalue les risques que les comptes annuels comportent des anomalies significatives, que celles-ci proviennent de fraudes ou résultent d'erreurs, définit et met en œuvre des procédures d'audit face à ces risques, et recueille des éléments qu'il estime suffisants et appropriés pour fonder son opinion. Le risque de non-détection d'une anomalie significative provenant d'une fraude est plus élevé que celui d'une anomalie significative résultant d'une erreur, car la fraude peut impliquer la collusion, la falsification, les omissions volontaires, les fausses déclarations ou le contournement du contrôle interne ;

- il prend connaissance du contrôle interne pertinent pour l'audit afin de définir des procédures d'audit appropriées en la circonstance, et non dans le but d'exprimer une opinion sur l'efficacité du contrôle interne ;
- il apprécie le caractère approprié des méthodes comptables retenues et le caractère raisonnable des estimations comptables faites par la direction, ainsi que les informations les concernant fournies dans les comptes annuels ;
- il apprécie le caractère approprié de l'application par la direction de la convention comptable de continuité d'exploitation et, selon les éléments collectés, l'existence ou non d'une incertitude significative liée à des événements ou à des circonstances susceptibles de mettre en cause la capacité de la société à poursuivre son exploitation. Cette appréciation s'appuie sur les éléments collectés jusqu'à la date de son rapport, étant toutefois rappelé que des circonstances ou événements ultérieurs pourraient mettre en cause la continuité d'exploitation. S'il conclut à l'existence d'une incertitude significative, il attire l'attention des lecteurs de son rapport sur les informations fournies dans les comptes annuels au sujet de cette incertitude ou, si ces informations ne sont pas fournies ou ne sont pas pertinentes, il formule une certification avec réserve ou un refus de certifier ;
- il apprécie la présentation d'ensemble des comptes annuels et évalue si les comptes annuels reflètent les opérations et événements sous-jacents de manière à en donner une image fidèle.

Neuilly-sur-Seine et Paris, le 22 juin 2021

Les commissaires aux comptes

Grant Thornton
Membre français de Grant Thornton
International



Samuel Clochard
Associé

RSM Paris
Membre de RSM International



Etienne de Bryas
Associé

2A SOFTWARE
8 AVENUE HOCHÉ
75008 PARIS
0158572296



Etats Comptables et Fiscaux

31/12/2020



Bilan Simplifié

2A SOFTWARE

Période du 01/01/20 au 31/12/20

ACTIF	Montant brut	Dépréciation	Montant net	Exercice précédent
Fonds commercial Autres immobilisations incorporelles Immobilisations corporelles Immobilisations financières	13 419 804		13 419 804	13 249 067
ACTIF IMMOBILISÉ	13 419 804		13 419 804	13 249 067

Stocks de mat. premières et approv. Stocks de marchandises Avances et acompt. versés sur comm. Créances clients et comptes rattachés Autres créances Valeurs mobilières de placement Disponibilité Charges constatées d'avance	30 625		30 625	72 533
ACTIF CIRCULANT	30 625		30 625	72 533

TOTAL GÉNÉRAL	13 450 429		13 450 429	13 321 600
----------------------	-------------------	--	-------------------	-------------------

PASSIF	Montant net	Exercice précédent
Capital social ou individuel Écarts de réévaluation Réserve légale Réserves réglementées Autres réserves Report à nouveau RÉSULTAT DE L'EXERCICE Provisions réglementées	14 181 003 (870 879) 4 224	14 181 003 (863 830) (7 049)
CAPITAUX PROPRES	13 314 347	13 310 124

PROVISIONS POUR RISQUES ET CHARGES		
---	--	--

Emprunts et dettes assimilées Avances et acomptes reçus sur commandes en cours Fournisseurs et comptes rattachés Autres dettes Produits constatés d'avance	136 081	11 476
DETTES	136 081	11 476

TOTAL GÉNÉRAL	13 450 429	13 321 600
----------------------	-------------------	-------------------

Compte de Résultat Simplifié

2A SOFTWARE

Période du 01/01/20 au 31/12/20

RÉSULTAT COMPTABLE	Export	Montant	Exercice précédent
Ventes de marchandises Production vendue de biens Production vendue de services Production stockée Production immobilisée Subventions d'exploitation reçues Autres produits			
PRODUIT D'EXPLOITATION			
Achat de marchandises [y compris droits de douane] Variation de stock de marchandises Achats de matières premières et approvisionnements Variation de stock [matières premières et approvisionnements] Autres charges externes Impôts, taxes et versements assimilés Rémunérations du personnel Charges sociales Dotations aux amortissements Dotations aux provisions Autres charges		5 986 185	7 049
CHARGES D'EXPLOITATION		6 171	7 049
RÉSULTAT D'EXPLOITATION		(6 171)	(7 049)
Produits financiers Produits exceptionnels Charges financières Charges exceptionnelles Impôts sur les bénéfices		11 476 1 081	
BÉNÉFICE OU PERTE		4 224	(7 049)
RÉSULTAT FISCAL	Réintégrations	Déductions	
Rémunérations et avantages personnels non déductibles Amortissements excédentaires et autres amortissements non déductibles Provisions non déductibles Impôts et taxes non déductibles Réintégrations diverses Abattement sur le bénéfice Déductions diverses			
RÉSULTAT FISCAL AVANT IMPUTATION DES DÉFICITS ANTÉRIEURS			4 224
Déficit de l'exercice reporté en arrière Déficit antérieurs reportables			
RÉSULTAT FISCAL APRÈS IMPUTATION DES DÉFICITS ANTÉRIEURS			4 224

Annexe



ANNEXE COMPTES ANNUELS

31 DECEMBRE 2020

Faits Majeurs de l'exercice

Néant

EVENEMENTS POSTERIEURS A LA CLOTURE

TA Associates, un des leaders mondiaux du capital investissement de croissance, a annoncé l'entrée en négociations exclusives avec les actionnaires de la société en vue d'une prise de participation majoritaire de la société.

Règles et méthodes comptables

Les comptes annuels de l'exercice ont été préparés conformément aux règles définies par le règlement ANC n°2016-07 du 4 novembre 2016, modifiant le règlement n°2014-03 du 5 juin 2014 relatif au plan comptable général, aux dispositions de la législation française, et aux principes comptables généralement admis en France, dans le respect du principe de prudence conformément aux hypothèses de base :

- continuité d'exploitation,
- indépendance des exercices,
- permanence des méthodes comptables.

Les règles générales appliquées résultent des dispositions du plan comptable général d'établissement et de présentation des comptes annuels. La méthode de base retenue pour l'évaluation des éléments inscrits en comptabilité est la méthode des coûts historiques. Sauf mention contraire, les sommes exprimées dans le présent document sont en euros.

Immobilisations financières

Les immobilisations financières sont évaluées à leur coût d'acquisition historique. Lorsque la valeur d'inventaire, reconnue comme valeur d'utilité pour l'entreprise, est inférieure à la valeur brute, une provision pour dépréciation est constituée pour le montant de la différence.

Les titres de participations et créances rattachées s'élèvent à 13 419 804 euros au 31 décembre 2020

Composition du capital social

Le capital social de la société se compose de 14 015 025 actions ordinaires d'un euro chacune de valeur nominale et de 165 978 actions de préférence d'un euro chacune de valeur nominale.

Immobilisations - Amortissements

2A SOFTWARE

Période du 01/01/20 au 31/12/20

IMMOBILISATIONS	Montant début exercice	Augmentations acquisitions	Diminutions cessions	Montant fin exercice
Fonds commercial				
Autres immobilisations incorporelles				
Terrains				
Constructions				
Inst. techniques et outillage industriel				
Inst. générales, agencements et divers				
Matériel de transport				
Autres immobilisations corporelles				
Immobilisations financières	13 249 067	170 737		13 419 804

TOTAL GÉNÉRAL	13 249 067	170 737		13 419 804
----------------------	-------------------	----------------	--	-------------------

AMORTISSEMENTS	Montant début exercice	Augmentations acquisitions	Diminutions cessions	Montant fin exercice
Immobilisations incorporelles				
Terrains				
Constructions				
Inst. techniques et outillage industriel				
Inst. générales, agencements et divers				
Matériel de transport				
Autres immobilisations corporelles				

TOTAL GÉNÉRAL				
----------------------	--	--	--	--

Liste des Filiales et Participations

2A SOFTWARE

Période du 01/01/20 au 31/12/20

FILIALES ET PARTICIPATIONS	Capital	Réserves et RAN avant affecta° resultat	Quote-part du capital détenue en pourcentage	Valeurs comptables titres détenus Brute	Valeurs comptables titres détenus Nette	Prêts & avances consentis par la société non remboursés	Montant des cautions et avals donnés par la société	Chiffre d'affaires HT du dernier exercice écoulé	Résultat du dernier exercice clos	Dividendes encaissés par société au cours exercice
A. RENSEIGNEMENTS DÉTAILLÉS CONC. LES FILIALES ET PARTICIPATIONS										
1. filiales (Plus de 50% du capital détenu)										
2. participations (10 à 50% du capital détenu)										
DLPV SOFTWARE	4 410 535	37 805 762	30,01	13 237 567	13 237 567			2 703 259	(3 094 643)	
B. RENSEIGNEMENTS GLOBAUX CONC. LES AUTRES FILIALES ET PARTICIPAT°										
1. filiales non reprises en A:										
- françaises										
- étrangères										
2. participations non reprises en A:										
- françaises										
- étrangères										