

RCS : LAVAL  
Code greffe : 5301

Documents comptables

REGISTRE DU COMMERCE ET DES SOCIETES

**Le greffier du tribunal de commerce de LAVAL atteste l'exactitude des informations transmises ci-après**

Nature du document : Documents comptables (B-S)

Numéro de gestion : 2010 B 00161  
Numéro SIREN : 521 258 954  
Nom ou dénomination : 2L FINANCES

Ce dépôt a été enregistré le 18/01/2023 sous le numéro de dépôt 226



**Greffe du tribunal de commerce de Laval**

CS 415 - 12 Allée de la Chartrie 53004 LAVAL CEDEX

Téléphone : 0243597080 - E-mail : rcs@greffe-tc-laval.fr

www.greffe-tc-laval.fr - www.infogreffe.fr

MCV/2010 B 00161

RSM FRANCE

24 PLACE D'AVESNIÈRES

BP 30423

53004 LAVAL CEDEX

Nos références : MCV/2010 B 00161

**RÉCÉPISSÉ DE DÉPÔT**

(Articles R.123-102 et R.123-111 du code de commerce)

CONCERNANT :

Forme juridique : Société par actions simplifiée

Dénomination sociale : 2L FINANCES

Siège social ou établissement principal (pour société étrangère) :

LE THEIL  
53810 CHANGÉ

Immatriculée au registre du commerce et des sociétés sous le n° 521258954 R.C.S Laval

Le greffier soussigné constate le 18/01/2023 le dépôt, enregistré sous le numéro 2023/226, des actes et pièces suivants :

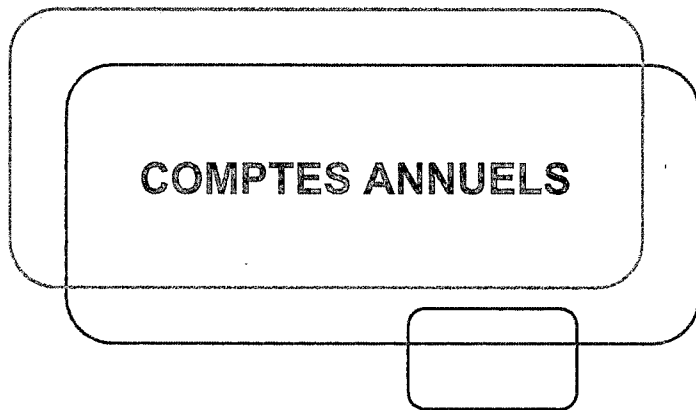
- Les documents comptables sociaux de l'exercice clos le 30/09/2022

Récépissé délivré le 18/01/2023

Le greffier

Maître Patrick GUICHAOUA





COPIE CERTIFIEE CONFORME

## Bilan actif

	Brut.	Amortissement Dépréciations	Net 30/09/2022 12 mois	Net 30/09/2021 12 mois
Capital souscrit non appelé				
<b>ACTIF IMMOBILISE</b>				
<b>Immobilisations incorporelles</b>				
Frais d'établissement				
Frais de recherche et de développement				
Concessions, brvts, licences, logiciels, drts & val.similaires				
Fonds commercial (1)				
Autres immobilisations incorporelles				
Avances et acomptes sur immobilisations incorporelles				
<b>Immobilisations corporelles</b>				
Terrains	64 525		64 525	64 525
Constructions	197 275	85 626	111 649	122 974
Installations techniques, matériel et outillage industriels				
Autres immobilisations corporelles	6 600	4 303	2 297	2 957
Immobilisations corporelles en cours				
Avances et acomptes				
<b>Immobilisations financières (2)</b>				
Participations (mise en équivalence)				
Autres participations	1 421 390		1 421 390	1 352 390
Créances rattachées aux participations				
Autres titres immobilisés				
Prêts				
Autres immobilisations financières				
<b>TOTAL ACTIF IMMOBILISE</b>	<b>1 689 790</b>	<b>89 928</b>	<b>1 599 862</b>	<b>1 542 846</b>
<b>ACTIF CIRCULANT</b>				
<b>Stocks et en-cours</b>				
Matières premières et autres approvisionnements				
En-cours de production (biens et services)				
Produits intermédiaires et finis				
Marchandises				
<b>Avances et acomptes versés sur commandes</b>				
<b>Créances (3)</b>				
Clients et comptes rattachés	105 540		105 540	114 592
Autres créances	64 998		64 998	57 865
Capital souscrit et appelé, non versé				
<b>Divers</b>				
Valeurs mobilières de placement				
Disponibilités	32 700		32 700	70 631
Charges constatées d'avance (3)	462		462	433
<b>TOTAL ACTIF CIRCULANT</b>	<b>203 700</b>		<b>203 700</b>	<b>243 521</b>
Frais d'émission d'emprunt à étaler				
Primes de remboursement des obligations				
Ecarts de conversion actif				
<b>TOTAL GENERAL</b>	<b>1 893 490</b>	<b>89 928</b>	<b>1 803 561</b>	<b>1 786 367</b>
(1) Dont droit au bail				
(2) Dont à moins d'un an (brut)				
(3) Dont à plus d'un an (brut)			76 561	90 835

## Bilan passif

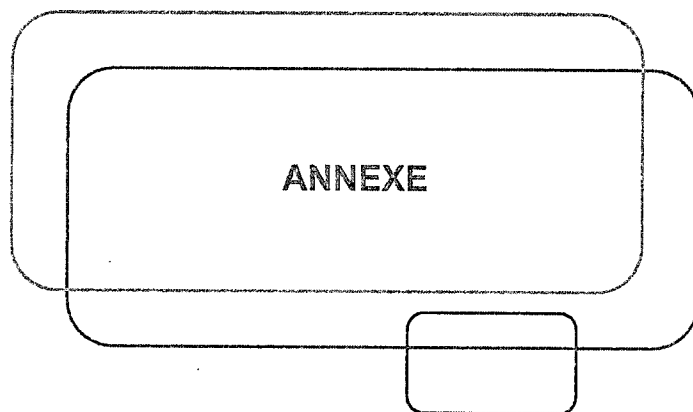
	30/09/2022 12 mois	30/09/2021 12 mois
<b>CAPITAUX PROPRES</b>		
Capital	10 000	10 000
Primes d'émission, de fusion, d'apport, ...		
Ecart de réévaluation		
Réserve légale	1 000	1 000
Réserves statutaires ou contractuelles		
Réserves réglementées		
Autres réserves	1 133 329	847 518
Report à nouveau		
<b>RESULTAT DE L'EXERCICE (bénéfice ou perte)</b>	<b>86 988</b>	<b>285 811</b>
Subventions d'investissement		
Provisions réglementées		
<b>TOTAL CAPITAUX PROPRES</b>	<b>1 231 317</b>	<b>1 144 329</b>
<b>AUTRES FONDS PROPRES</b>		
Produits des émissions de titres participatifs		
Avances conditionnées		
<b>TOTAL AUTRES FONDS PROPRES</b>		
<b>PROVISIONS POUR RISQUES ET CHARGES</b>		
Provisions pour risques		
Provisions pour charges		
<b>TOTAL PROVISIONS POUR RISQUES ET CHARGES</b>		
<b>DETTES (1)</b>		
Emprunts obligataires convertibles		
Autres emprunts obligataires		
Emprunts et dettes auprès des établissements de crédit (2)		
Emprunts et dettes financières diverses (3)	3 052	3 052
Avances et acomptes reçus sur commandes en cours		
Dettes fournisseurs et comptes rattachés	4 560	5 945
Dettes fiscales et sociales	33 079	36 377
Dettes sur immobilisations et comptes rattachés		
Autres dettes	530 223	595 353
Produits constatés d'avance	1 331	1 310
<b>TOTAL DETTES</b>	<b>572 244</b>	<b>642 038</b>
Ecarts de conversion passif		
<b>TOTAL GENERAL</b>	<b>1 803 561</b>	<b>1 786 367</b>
(1) Dont à plus d'un an (a)	456 451	501 300
(1) Dont à moins d'un an (a)	115 794	140 738
(2) Dont concours bancaires et soldes créditeurs de banque		
(3) Dont emprunts participatifs		
(a) A l'exception des avances et acomptes reçus sur commandes en cours		

## Compte de résultat

	France	Exportations et livraisons intracom.	30/09/2022 12 mois	30/09/2021 12 mois
<b>Produits d'exploitation (1)</b>				
Ventes de marchandises				
Production vendue (biens)				
Production vendue (services)	166 133		166 133	164 633
<b>Chiffre d'affaires net</b>	<b>166 133</b>		<b>166 133</b>	<b>164 633</b>
Production stockée				
Production immobilisée				
Subventions d'exploitation				
Reprises sur provisions (et amortissements), transferts de charges				
Autres produits			8	4
<b>Total produits d'exploitation (I)</b>			<b>166 141</b>	<b>164 637</b>
<b>Charges d'exploitation (2)</b>				
Achats de marchandises				
Variations de stock				
Achats de matières premières et autres approvisionnements				
Variations de stock				
Autres achats et charges externes (a)			20 463	18 653
Impôts, taxes et versements assimilés			6 920	6 273
Salaires et traitements			78 000	78 000
Charges sociales			31 999	31 800
Dotations aux amortissements et dépréciations :				
- Sur immobilisations : dotations aux amortissements			11 985	12 548
- Sur immobilisations : dotations aux dépréciations				
- Sur actif circulant : dotations aux dépréciations				
- Pour risques et charges : dotations aux provisions				
Autres charges			2	6
<b>Total charges d'exploitation (II)</b>			<b>149 369</b>	<b>147 280</b>
<b>RESULTAT D'EXPLOITATION (I-II)</b>			<b>16 773</b>	<b>17 357</b>
<b>Quotes-parts de résultat sur opérations faites en commun</b>				
<b>Bénéfice attribué ou perte transférée (III)</b>				
<b>Perte supportée ou bénéfice transféré (IV)</b>				
<b>Produits financiers</b>				
De participation (3)			12 330	
D'autres valeurs mobilières et créances de l'actif immobilisé (3)				
Autres intérêts et produits assimilés (3)				
Reprises sur provisions et dépréciations et transferts de charges			69 000	275 000
Différences positives de change				
Produits nets sur cessions de valeurs mobilières de placement				
<b>Total produits financiers (V)</b>			<b>81 330</b>	<b>275 000</b>
<b>Charges financières</b>				
Dotations aux amortissements, aux dépréciations et aux provisions				
Intérêts et charges assimilées (4)			11 115	6 321
Différences négatives de change				
Charges nettes sur cessions de valeurs mobilières de placement				
<b>Total charges financières (VI)</b>			<b>11 115</b>	<b>6 321</b>
<b>RESULTAT FINANCIER (V-VI)</b>			<b>70 215</b>	<b>268 679</b>
<b>RESULTAT COURANT avant impôts (I-II+III-IV+V-VI)</b>			<b>86 988</b>	<b>286 036</b>

## Compte de résultat (suite)

	30/09/2022 12 mois	30/09/2021 12 mois
<b>Produits exceptionnels</b>		
Sur opérations de gestion		
Sur opérations en capital		
Reprises sur provisions et dépréciation et transferts de charges		
<b>Total produits exceptionnels (VII)</b>		
<b>Charges exceptionnelles</b>		
Sur opérations de gestion		224
Sur opérations en capital		
Dotations aux amortissements, aux dépréciations et aux provisions		
<b>Total charges exceptionnelles (VIII)</b>		<b>224</b>
<b>RESULTAT EXCEPTIONNEL (VII-VIII)</b>		<b>-224</b>
Participation des salariés aux résultats (IX)		
Impôts sur les bénéfices (X)		
<b>Total des produits (I+III+V+VII)</b>	<b>247 472</b>	<b>439 637</b>
<b>Total des charges (II+IV+VI+VIII+IX+X)</b>	<b>160 484</b>	<b>153 825</b>
<b>BENEFICE OU PERTE</b>	<b>86 988</b>	<b>285 811</b>
(a) Y compris :		
- Redevances de crédit-bail mobilier		
- Redevances de crédit-bail immobilier		
(1) Dont produits afférents à des exercices antérieurs		
(2) Dont charges afférentes à des exercices antérieurs		
(3) Dont produits concernant les entités liées	12 330	
(4) Dont intérêts concernant les entités liées		



## Faits caractéristiques

### Faits essentiels de l'exercice ayant une incidence comptable

La société a été placée sous procédure de sauvegarde par jugement du Tribunal de Commerce de Laval en date du 12 décembre 2016. Par jugement du 30 mai 2018, un plan d'apurement, par échéance annuelle, a été arrêté sur 10 ans.

Sur l'exercice clos le 30 septembre 2022, la quatrième échéance de remboursement du plan a été honorée pour 63 456 €.

L'apurement du solde de la dette d'un montant de 501 K€ est prévu comme suit :

- Dividende 5 : 10 % au 30/05/2023
- Dividende 6 : 13 % au 30/05/2024
- Dividende 7 : 13 % au 30/05/2025
- Dividende 8 : 13 % au 30/05/2026
- Dividende 9 : 15 % au 30/05/2027
- Dividende 10 : 15 % au 30/05/2028

## Règles et méthodes comptables

Annexe au bilan avant répartition de l'exercice clos le 30/09/2022, dont le total est de 1 803 561 euros et au compte de résultat de l'exercice, présenté sous forme de liste, dégageant un bénéfice de 86 988 euros.

L'exercice a une durée de 12 mois, recouvrant la période du 01/10/2021 au 30/09/2022.

Les notes ou tableaux ci-après font partie intégrante des comptes annuels.

### Règles générales

---

Les comptes annuels de l'exercice au 30/09/2022 ont été établis conformément au règlement de l'Autorité des Normes Comptables n°2014-03 du 5 juin 2014 à jour des différents règlements complémentaires à la date de l'établissement des dits comptes annuels.

Les conventions comptables ont été appliquées avec sincérité dans le respect du principe de prudence, conformément aux hypothèses de base :

- continuité de l'exploitation,
- permanence des méthodes comptables d'un exercice à l'autre,
- indépendance des exercices.

et conformément aux règles générales d'établissement et de présentation des comptes annuels.

La méthode de base retenue pour l'évaluation des éléments inscrits en comptabilité est la méthode des coûts historiques.

Seules sont exprimées les informations significatives. Sauf mention, les montants sont exprimés en euros.

### Immobilisations corporelles et incorporelles

---

Les immobilisations corporelles et incorporelles sont évaluées à leur coût d'acquisition (y compris les frais accessoires) pour les actifs acquis à titre onéreux, à leur coût de production pour les actifs produits, à leur valeur vénale pour les actifs acquis à titre gratuit et par voie d'échange.

#### Amortissements

Les amortissements pour dépréciation sont calculés suivant le mode linéaire en fonction de la durée de vie prévue.

\* Constructions : 7 à 20 ans

\* Installations générales, agencements et aménagements divers : 10 ans

La durée d'amortissement retenue par simplification est la durée d'usage pour les biens non décomposables à l'origine.

### Titres de participations

---

Les titres de participation sont évalués à leur coût d'acquisition hors frais accessoires.

La valeur d'inventaire des titres correspond à la valeur d'utilité pour l'entreprise. Elle est déterminée en fonction de l'actif net de la filiale, de sa rentabilité et de ses perspectives d'avenir. Lorsque la valeur d'inventaire est inférieure au coût d'acquisition, une dépréciation est constituée du montant de la différence.

### Créances

---

Les créances sont valorisées à leur valeur nominale. Une dépréciation est pratiquée lorsque la valeur d'inventaire est inférieure à la valeur comptable.

## Notes sur le bilan

## Actif immobilisé

## Tableau des immobilisations

	Au début d'exercice	Augmentation	Diminution	En fin d'exercice
- Frais d'établissement et de développement				
- Fonds commercial				
- Autres postes d'immobilisations incorporelles				
<b>Immobilisations incorporelles</b>				
- Terrains	64 525			64 525
- Constructions sur sol propre	197 275			197 275
- Constructions sur sol d'autrui				
- Installations générales, agencements et aménagement des constructions				
- Installations techniques, matériel et outillage industriels				
- Installations générales, agencements aménagement divers	6 600			6 600
- Matériel de transport				
- Matériel de bureau et informatique, mobilier				
- Emballages récupérables et divers				
- Immobilisations corporelles en cours				
- Avances et acomptes				
<b>Immobilisations corporelles</b>	<b>268 400</b>			<b>268 400</b>
- Participations évaluées par mise en équivalence				
- Autres participations	1 421 390			1 421 390
- Autres titres immobilisés				
- Prêts et autres immobilisations financières				
<b>Immobilisations financières</b>	<b>1 421 390</b>			<b>1 421 390</b>
<b>ACTIF IMMOBILISE</b>	<b>1 689 790</b>			<b>1 689 790</b>

## Notes sur le bilan

## Immobilisations financières

## Liste des filiales et participations

Renseignements détaillés sur chaque titre

	Capital	Capitaux propres (autres que le capital)	Quote-part du capital détenue	Résultat du dernier exercice clos
- Filiales (détenues à + 50 %)				
SASU LEROY PAYSAGES 53810 CHANGE	50 000	47 470	100,00	328 155
SARL LEROY JARDINS SERVICES 53810 CHANGE	10 000	36 788	99,00	10 358
SCI 2L IMMOBILIERES 53810 CHANGE	1 500	12 413	99,33	24 998
SASU VERDIMAT 53810 CHANGE	10 000	98 079	100,00	53 272
- Participations (détenues entre 10 et 50% )				

Renseignements globaux sur toutes les filiales

	Valeur comptable Brute	Valeur comptable Nette	Montant des prêts et avances	Cautions et avals	Dividendes encaissés
- Filiales (détenues à + 50 %)	1 421 390	1 421 390	3 052		12 330
- Participations (détenues entre 10 et 50% )					
- Autres filiales françaises					
- Autres filiales étrangères					
- Autres participations françaises					
- Autres participations étrangères					

## Notes sur le bilan

## Amortissements des immobilisations

	Au début de l'exercice	Augmentation	Diminutions	A la fin de l'exercice
- Frais d'établissement et de développement				
- Fonds commercial				
- Autres postes d'immobilisations incorporelles				
<b>Immobilisations incorporelles</b>				
- Terrains				
- Constructions sur sol propre	74 301	11 325		85 626
- Constructions sur sol d'autrui				
- Installations générales, agencements et aménagements des constructions				
- Installations techniques, matériel et outillage industriels				
- Installations générales, agencements aménagements divers	3 643	660		4 303
- Matériel de transport				
- Matériel de bureau et informatique, mobilier				
- Emballages récupérables et divers				
<b>Immobilisations corporelles</b>	<b>77 944</b>	<b>11 985</b>		<b>89 928</b>
<b>ACTIF IMMOBILISE</b>	<b>77 944</b>	<b>11 985</b>		<b>89 928</b>

## Notes sur le bilan

## Actif circulant

## Etat des créances

Le total des créances à la clôture de l'exercice s'élève à 171 000 euros et le classement détaillé par échéance s'établit comme suit :

	Montant brut	Echéances à moins d'un an	Echéances à plus d'un an
<b>Créances de l'actif immobilisé :</b>			
Créances rattachées à des participations			
Prêts			
Autres			
<b>Créances de l'actif circulant :</b>			
Créances Clients et Comptes rattachés	105 540	50 808	54 731
Autres	64 998	43 168	21 830
Capital souscrit - appelé, non versé			
Charges constatées d'avance	462	462	
<b>Total</b>	<b>171 000</b>	<b>94 439</b>	<b>76 561</b>
Prêts accordés en cours d'exercice			
Prêts récupérés en cours d'exercice			

## Notes sur le bilan

## Capitaux propres

## Composition du capital social

Capital social d'un montant de 9 999,99 euros décomposé en 700 titres d'une valeur nominale de 14,29 euros.

## Dettes

## Etat des dettes

Le total des dettes à la clôture de l'exercice s'élève à 572 244 euros et le classement détaillé par échéance s'établit comme suit :

	Montant brut	Echéances à moins d'un an	Echéances à plus d'un an	Echéances à plus de 5 ans
Emprunts obligataires convertibles (*)				
Autres emprunts obligataires (*)				
Emprunts (*) et dettes auprès des établissements de crédit dont :				
- à 1 an au maximum à l'origine				
- à plus de 1 an à l'origine				
Emprunts et dettes financières divers (*) (**)				
Dettes fournisseurs et comptes rattachés	4 560	4 560		
Dettes fiscales et sociales	33 079	33 079		
Dettes sur immobilisations et comptes rattachés				
Autres dettes (**)	533 275	76 824	342 661	113 790
Produits constatés d'avance	1 331	1 331		
<b>Total</b>	<b>572 244</b>	<b>115 794</b>	<b>342 661</b>	<b>113 790</b>
(*) Emprunts souscrits en cours d'exercice				
(*) Emprunts remboursés sur l'exercice				
(**) Dont envers les associés				

## Notes sur le bilan

## Dettes garanties par des sûretés réelles

	Dettes garanties	Montant des sûretés	Valeurs des biens donnés en garantie
Emprunts obligataires convertibles			
Autres emprunts obligataires			
Emprunts et dettes auprès d'établissements de crédit		398 632	
Emprunts et dettes divers			
Avances et acomptes reçus sur commandes en cours			
Dettes fournisseurs et comptes rattachés			
Dettes fiscales et sociales			
Dettes sur immobilisations et comptes rattachés			
Autres dettes			
<b>Total</b>		<b>398 632</b>	

Les emprunts initiaux souscrits auprès du Crédit Mutuel et du Crédit Agricole sont garantis par un nantissement de la totalité des actions de la filiale LEROY PAYSAGES en premier rang.

L'emprunt souscrit auprès du Crédit Mutuel relatif à l'acquisition d'un ensemble immobilier pour un montant de 300 000 euros est garanti par une hypothèque en premier rang sur l'immeuble et par un nantissement des loyers.

La quatrième échéance du plan d'apurement ayant été honorée, seule la part restant due sur emprunt a été reportée.

## Charges à payer

	Montant
Emprunts obligataires convertibles	
Autres emprunts obligataires	
Emprunts et dettes auprès des établissements de crédit	
Emprunts et dettes financières divers	
Dettes fournisseurs et comptes rattachés	2 718
Dettes fiscales et sociales	4 504
Dettes sur immobilisations et comptes rattachés	
Autres dettes	10 316
<b>Total</b>	<b>17 538</b>

## Notes sur le bilan

## Comptes de régularisation

## Charges constatées d'avance

	Montant
Charges d'exploitation	462
Charges financières	
Charges exceptionnelles	
<b>Total</b>	<b>462</b>

## Produits constatés d'avance

	Montant
Produits d'exploitation	1 331
Produits financiers	
Produits exceptionnels	
<b>Total</b>	<b>1 331</b>

## Notes sur le compte de résultat

### Impôts sur les bénéfices - Intégration fiscale

---

A partir de l'exercice ouvert au 01/07/2010, la société SASU 2L FINANCES est comprise dans le périmètre d'intégration fiscale du groupe SASU 2L FINANCES. Elle agit en qualité de tête de groupe.

## Autres informations

## Engagements financiers

## Engagements donnés

	Montant en euros
Effets escomptés non échus	
Avals et cautions	
Engagements en matière de pensions	
Engagements de crédit-bail mobilier	
Engagements de crédit-bail immobilier	
- Intérêts restants dus sur le plan de sauvegarde	75 849
Autres engagements donnés	75 849
<b>Total</b>	<b>75 849</b>
Dont concernant :	
Les dirigeants	
Les filiales	
Les participations	
Les autres entreprises liées	
Engagements assortis de suretés réelles	

## **2L FINANCES**

Société Par Actions Simplifiée au capital de 10 000 €

Siège social Le Theil

53810 CHANGE

521 258 954 RCS LAVAL

### **DÉCISIONS DE L'ASSOCIÉ UNIQUE** **DU 12 JANVIER 2023**

#### **DÉCISION D'AFFECTATION DU RÉSULTAT** **DE L'EXERCICE CLOS LE 30 SEPTEMBRE 2022**

#### **DEUXIEME DÉCISION**

L'associé unique décide d'affecter le bénéfice de l'exercice clos le 30 septembre 2022 s'élevant à 86 987,74 euros de la manière suivante :

Bénéfice de l'exercice

86 987,74 euros

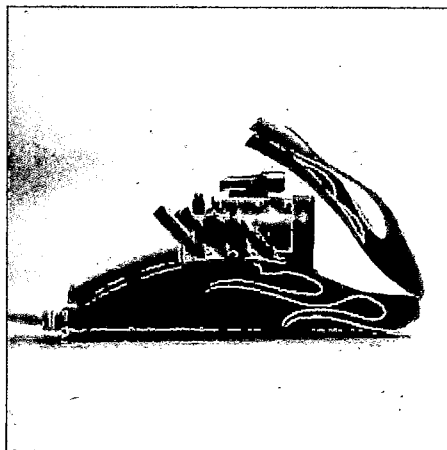
En totalité au compte "autres réserves".

#### **Dividendes antérieurement distribués**

Conformément à la loi, l'associé unique constate qu'aucun dividende n'a été distribué au titre des trois exercices précédents.

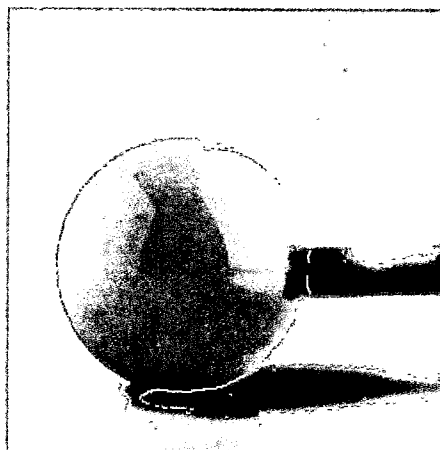
**Certifié conforme**  
**Le Président**





AUDIT  
COMMISSARIAT  
AUX COMPTES

ÉVALUER  
RASSURER  
RECOMMANDER  
PÉRENNISER



**SASU 2L FINANCES**  
**RAPPORT DU COMMISSAIRE AUX COMPTES**  
**SUR LES COMPTES ANNUELS**  
**Exercice clos le 30 septembre 2022**

À l'Associé Unique de la société 2L FINANCES,

**Opinion**

En exécution de la mission qui nous a été confiée par décision de l'Associé Unique, nous avons effectué l'audit des comptes annuels de la société 2L FINANCES relatifs à l'exercice clos le 30 septembre 2022, tels qu'ils sont joints au présent rapport.

Nous certifions que les comptes annuels sont, au regard des règles et principes comptables français, réguliers et sincères et donnent une image fidèle du résultat des opérations de l'exercice écoulé, ainsi que de la situation financière et du patrimoine de la société à la fin de cet exercice.

**Fondement de l'opinion**

***Référentiel d'audit***

Nous avons effectué notre audit selon les normes d'exercice professionnel applicables en France. Nous estimons que les éléments que nous avons collectés sont suffisants et appropriés pour fonder notre opinion.

Les responsabilités qui nous incombent en vertu de ces normes sont indiquées dans la partie « Responsabilités du commissaire aux comptes relatives à l'audit des comptes annuels » du présent rapport.

***Indépendance***

Nous avons réalisé notre mission d'audit dans le respect des règles d'indépendance prévues par le Code de commerce et par le Code de déontologie de la profession de commissaire aux comptes, sur la période du 1<sup>er</sup> octobre 2021 à la date d'émission de notre rapport.

### **Justification des appréciations**

En application des dispositions des articles L.823-9 et R.823-7 du Code de commerce relatives à la justification de nos appréciations, nous vous informons que les appréciations les plus importantes auxquelles nous avons procédé, selon notre jugement professionnel, ont porté sur le caractère approprié des principes comptables appliqués, sur le caractère raisonnable des estimations significatives retenues et sur la présentation d'ensemble des comptes, notamment pour ce qui concerne les titres de participation.

Les appréciations ainsi portées s'inscrivent dans le contexte de l'audit des comptes annuels pris dans leur ensemble et de la formation de notre opinion exprimée ci-avant. Nous n'exprimons pas d'opinion sur des éléments de ces comptes annuels pris isolément.

### **Vérifications spécifiques**

Nous avons également procédé, conformément aux normes d'exercice professionnel applicables en France, aux vérifications spécifiques prévues par les textes légaux et réglementaires.

Nous n'avons pas d'observation à formuler sur la sincérité et la concordance avec les comptes annuels des informations données dans le rapport de gestion du Président et dans les autres documents sur la situation financière et les comptes annuels adressés à l'Associé Unique.

En application de la loi, nous vous signalons que les informations relatives aux délais de paiement prévues à l'article D. 441-6 du Code de commerce, pris en application de l'article L. 441-6-1 dudit code, ne sont pas mentionnées dans le rapport de gestion.

### **Responsabilités de la direction et des personnes constituant le gouvernement d'entreprise relatives aux comptes annuels**

Il appartient à la direction d'établir des comptes annuels présentant une image fidèle conformément aux règles et principes comptables français, ainsi que de mettre en place le contrôle interne qu'elle estime nécessaire à l'établissement de comptes annuels ne comportant pas d'anomalies significatives, que celles-ci proviennent de fraudes ou résultent d'erreurs.

Lors de l'établissement des comptes annuels, il incombe à la direction d'évaluer la capacité de la société à poursuivre son exploitation, de présenter dans ces comptes, le cas échéant, les informations nécessaires relatives à la continuité d'exploitation et d'appliquer la convention comptable de continuité d'exploitation, sauf s'il est prévu de liquider la société ou de cesser son activité.

Les comptes annuels ont été arrêtés par le Président.

### **Responsabilités du commissaire aux comptes relatives à l'audit des comptes annuels**

Il nous appartient d'établir un rapport sur les comptes annuels. Notre objectif est d'obtenir l'assurance raisonnable que les comptes annuels pris dans leur ensemble ne comportent pas d'anomalies significatives. L'assurance raisonnable correspond à un niveau élevé d'assurance, sans toutefois garantir qu'un audit réalisé conformément aux normes d'exercice professionnel permet de systématiquement détecter toute anomalie significative.

Les anomalies peuvent provenir de fraudes ou résulter d'erreurs et sont considérées comme significatives lorsque l'on peut raisonnablement s'attendre à ce qu'elles puissent, prises individuellement ou en cumulé, influencer les décisions économiques que les utilisateurs des comptes prennent en se fondant sur ceux-ci.

Comme précisé par l'article L. 823-10-1 du Code de commerce, notre mission de certification des comptes ne consiste pas à garantir la viabilité ou la qualité de la gestion de votre société.

Dans le cadre d'un audit réalisé conformément aux normes d'exercice professionnel applicables en France, le commissaire aux comptes exerce son jugement professionnel tout au long de cet audit. En outre :

- il identifie et évalue les risques que les comptes annuels comportent des anomalies significatives, que celles-ci proviennent de fraudes ou résultent d'erreurs, définit et met en œuvre des procédures d'audit face à ces risques, et recueille des éléments qu'il estime suffisants et appropriés pour fonder son opinion. Le risque de non-détection d'une anomalie significative provenant d'une fraude est plus élevé que celui d'une anomalie significative résultant d'une erreur, car la fraude peut impliquer la collusion, la falsification, les omissions volontaires, les fausses déclarations ou le contournement du contrôle interne ;
- il prend connaissance du contrôle interne pertinent pour l'audit afin de définir des procédures d'audit appropriées en la circonstance, et non dans le but d'exprimer une opinion sur l'efficacité du contrôle interne ;
- il apprécie le caractère approprié des méthodes comptables retenues et le caractère raisonnable des estimations comptables faites par la direction, ainsi que les informations les concernant fournies dans les comptes annuels ;
- il apprécie le caractère approprié de l'application par la direction de la convention comptable de continuité d'exploitation et, selon les éléments collectés, l'existence ou non d'une incertitude significative liée à des événements ou à des circonstances susceptibles de mettre en cause la capacité de la société à poursuivre son exploitation. Cette appréciation s'appuie sur les éléments collectés jusqu'à la date de son rapport, étant toutefois rappelé que des circonstances ou événements ultérieurs pourraient mettre en cause la continuité d'exploitation. S'il conclut à l'existence d'une incertitude significative, il attire l'attention des lecteurs de son rapport sur les informations fournies dans les comptes annuels au sujet de cette incertitude ou, si ces informations ne sont pas fournies ou ne sont pas pertinentes, il formule une certification avec réserve ou un refus de certifier ;
- il apprécie la présentation d'ensemble des comptes annuels et évalue si les comptes annuels reflètent les opérations et événements sous-jacents de manière à en donner une image fidèle.

La date du présent rapport est fonction de la réception tardive d'informations nécessaires à l'expression de notre opinion.

Laval, le 6 janvier 2023

Le Commissaire aux Comptes,

**SaAS ALTONEO AUDIT**



**Christophe MERIENNE**  
Associé

## Bilan actif

	Brut	Amortissement Dépréciations	Net 30/09/2022 12 mois	Net 30/09/2021 12 mois
Capital souscrit non appelé				
<b>ACTIF IMMOBILISE</b>				
<b>Immobilisations incorporelles</b>				
Frais d'établissement				
Frais de recherche et de développement				
Concessions, brvts, licences, logiciels, drts & val.similaires				
Fonds commercial (1)				
Autres immobilisations incorporelles				
Avances et acomptes sur immobilisations incorporelles				
<b>Immobilisations corporelles</b>				
Terrains	64 525		64 525	64 525
Constructions	197 275	85 626	111 649	122 974
Installations techniques, matériel et outillage industriels				
Autres immobilisations corporelles	6 600	4 303	2 297	2 957
Immobilisations corporelles en cours				
Avances et acomptes				
<b>Immobilisations financières (2)</b>				
Participations (mise en équivalence)				
Autres participations	1 421 390		1 421 390	1 352 390
Créances rattachées aux participations				
Autres titres immobilisés				
Prêts				
Autres immobilisations financières				
<b>TOTAL ACTIF IMMOBILISE</b>	<b>1 689 790</b>	<b>89 928</b>	<b>1 599 862</b>	<b>1 542 846</b>
<b>ACTIF CIRCULANT</b>				
<b>Stocks et en-cours</b>				
Matières premières et autres approvisionnements				
En-cours de production (biens et services)				
Produits intermédiaires et finis				
Marchandises				
<b>Avances et acomptes versés sur commandes</b>				
<b>Créances (3)</b>				
Clients et comptes rattachés	105 540		105 540	114 592
Autres créances	64 998		64 998	57 865
Capital souscrit et appelé, non versé				
<b>Divers</b>				
Valeurs mobilières de placement				
Disponibilités	32 700		32 700	70 631
Charges constatées d'avance (3)	462		462	433
<b>TOTAL ACTIF CIRCULANT</b>	<b>203 700</b>		<b>203 700</b>	<b>243 521</b>
Frais d'émission d'emprunt à étaler				
Primes de remboursement des obligations				
Ecarts de conversion actif				
<b>TOTAL GENERAL</b>	<b>1 893 490</b>	<b>89 928</b>	<b>1 803 561</b>	<b>1 786 367</b>
(1) Dont droit au bail				
(2) Dont à moins d'un an (brut)				
(3) Dont à plus d'un an (brut)			76 561	90 835

## Bilan passif

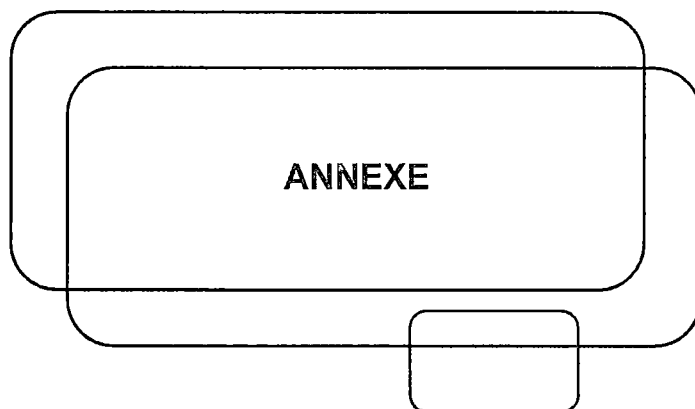
	30/09/2022 12 mois	30/09/2021 12 mois
<b>CAPITAUX PROPRES</b>		
Capital	10 000	10 000
Primes d'émission, de fusion, d'apport, ...		
Ecart de réévaluation		
Réserve légale	1 000	1 000
Réserves statutaires ou contractuelles		
Réserves réglementées		
Autres réserves	1 133 329	847 518
Report à nouveau		
<b>RESULTAT DE L'EXERCICE (bénéfice ou perte)</b>	<b>86 988</b>	<b>285 811</b>
Subventions d'investissement		
Provisions réglementées		
<b>TOTAL CAPITAUX PROPRES</b>	<b>1 231 317</b>	<b>1 144 329</b>
<b>AUTRES FONDS PROPRES</b>		
Produits des émissions de titres participatifs		
Avances conditionnées		
<b>TOTAL AUTRES FONDS PROPRES</b>		
<b>PROVISIONS POUR RISQUES ET CHARGES</b>		
Provisions pour risques		
Provisions pour charges		
<b>TOTAL PROVISIONS POUR RISQUES ET CHARGES</b>		
<b>DETTES (1)</b>		
Emprunts obligataires convertibles		
Autres emprunts obligataires		
Emprunts et dettes auprès des établissements de crédit (2)		
Emprunts et dettes financières diverses (3)	3 052	3 052
Avances et acomptes reçus sur commandes en cours		
Dettes fournisseurs et comptes rattachés	4 560	5 945
Dettes fiscales et sociales	33 079	36 377
Dettes sur immobilisations et comptes rattachés		
Autres dettes	530 223	595 353
Produits constatés d'avance	1 331	1 310
<b>TOTAL DETTES</b>	<b>572 244</b>	<b>642 038</b>
Ecarts de conversion passif		
<b>TOTAL GENERAL</b>	<b>1 803 561</b>	<b>1 786 367</b>
(1) Dont à plus d'un an (a)	456 451	501 300
(1) Dont à moins d'un an (a)	115 794	140 738
(2) Dont concours bancaires et soldes créditeurs de banque		
(3) Dont emprunts participatifs		
(a) A l'exception des avances et acomptes reçus sur commandes en cours		

## Compte de résultat

	France	Exportations et livraisons intra-com.	30/09/2022 12 mois	30/09/2021 12 mois
<b>Produits d'exploitation (1)</b>				
Ventes de marchandises				
Production vendue (biens)				
Production vendue (services)	166 133		166 133	164 633
<b>Chiffre d'affaires net</b>	<b>166 133</b>		<b>166 133</b>	<b>164 633</b>
Production stockée				
Production immobilisée				
Subventions d'exploitation				
Reprises sur provisions (et amortissements), transferts de charges				
Autres produits			8	4
<b>Total produits d'exploitation (I)</b>			<b>166 141</b>	<b>164 637</b>
<b>Charges d'exploitation (2)</b>				
Achats de marchandises				
Variations de stock				
Achats de matières premières et autres approvisionnements				
Variations de stock				
Autres achats et charges externes (a)			20 463	18 653
Impôts, taxes et versements assimilés			6 920	6 273
Salaires et traitements			78 000	78 000
Charges sociales			31 999	31 800
Dotations aux amortissements et dépréciations :				
- Sur immobilisations : dotations aux amortissements			11 985	12 548
- Sur immobilisations : dotations aux dépréciations				
- Sur actif circulant : dotations aux dépréciations				
- Pour risques et charges : dotations aux provisions				
Autres charges			2	6
<b>Total charges d'exploitation (II)</b>			<b>149 369</b>	<b>147 280</b>
<b>RESULTAT D'EXPLOITATION (I-II)</b>			<b>16 773</b>	<b>17 357</b>
<b>Quotes-parts de résultat sur opérations faites en commun</b>				
<b>Bénéfice attribué ou perte transférée (III)</b>				
<b>Perte supportée ou bénéfice transféré (IV)</b>				
<b>Produits financiers</b>				
De participation (3)			12 330	
D'autres valeurs mobilières et créances de l'actif immobilisé (3)				
Autres intérêts et produits assimilés (3)				
Reprises sur provisions et dépréciations et transferts de charges			69 000	275 000
Différences positives de change				
Produits nets sur cessions de valeurs mobilières de placement				
<b>Total produits financiers (V)</b>			<b>81 330</b>	<b>275 000</b>
<b>Charges financières</b>				
Dotations aux amortissements, aux dépréciations et aux provisions				
Intérêts et charges assimilées (4)			11 115	6 321
Différences négatives de change				
Charges nettes sur cessions de valeurs mobilières de placement				
<b>Total charges financières (VI)</b>			<b>11 115</b>	<b>6 321</b>
<b>RESULTAT FINANCIER (V-VI)</b>			<b>70 215</b>	<b>268 679</b>
<b>RESULTAT COURANT avant impôts (I-II+III-IV+V-VI)</b>			<b>86 988</b>	<b>286 036</b>

## Compte de résultat (suite)

	30/09/2022 12 mois	30/09/2021 12 mois
<b>Produits exceptionnels</b>		
Sur opérations de gestion		
Sur opérations en capital		
Reprises sur provisions et dépréciation et transferts de charges		
<b>Total produits exceptionnels (VII)</b>		
<b>Charges exceptionnelles</b>		
Sur opérations de gestion		224
Sur opérations en capital		
Dotations aux amortissements, aux dépréciations et aux provisions		
<b>Total charges exceptionnelles (VIII)</b>		224
<b>RESULTAT EXCEPTIONNEL (VII-VIII)</b>		-224
Participation des salariés aux résultats (IX)		
Impôts sur les bénéfices (X)		
<b>Total des produits (I+III+V+VII)</b>	247 472	439 637
<b>Total des charges (II+IV+VI+VIII+IX+X)</b>	160 484	153 825
<b>BÉNÉFICE OU PERTE</b>	<b>86 988</b>	<b>285 811</b>
(a) Y compris :		
- Redevances de crédit-bail mobilier		
- Redevances de crédit-bail immobilier		
(1) Dont produits afférents à des exercices antérieurs		
(2) Dont charges afférentes à des exercices antérieurs		
(3) Dont produits concernant les entités liées	12 330	
(4) Dont intérêts concernant les entités liées		



## Faits caractéristiques

### Faits essentiels de l'exercice ayant une incidence comptable

---

La société a été placée sous procédure de sauvegarde par jugement du Tribunal de Commerce de Laval en date du 12 décembre 2016. Par jugement du 30 mai 2018, un plan d'apurement, par échéance annuelle, a été arrêté sur 10 ans.

Sur l'exercice clos le 30 septembre 2022, la quatrième échéance de remboursement du plan a été honorée pour 63 456 €.

L'apurement du solde de la dette d'un montant de 501 K€ est prévu comme suit :

- Dividende 5 : 10 % au 30/05/2023
- Dividende 6 : 13 % au 30/05/2024
- Dividende 7 : 13 % au 30/05/2025
- Dividende 8 : 13 % au 30/05/2026
- Dividende 9 : 15 % au 30/05/2027
- Dividende 10 : 15 % au 30/05/2028

## Règles et méthodes comptables

Annexe au bilan avant répartition de l'exercice clos le 30/09/2022, dont le total est de 1 803 561 euros et au compte de résultat de l'exercice, présenté sous forme de liste, dégageant un bénéfice de 86 988 euros.

L'exercice a une durée de 12 mois, recouvrant la période du 01/10/2021 au 30/09/2022.

Les notes ou tableaux ci-après font partie intégrante des comptes annuels.

### Règles générales

---

Les comptes annuels de l'exercice au 30/09/2022 ont été établis conformément au règlement de l'Autorité des Normes Comptables n°2014-03 du 5 juin 2014 à jour des différents règlements complémentaires à la date de l'établissement des dits comptes annuels.

Les conventions comptables ont été appliquées avec sincérité dans le respect du principe de prudence, conformément aux hypothèses de base :

- continuité de l'exploitation,
- permanence des méthodes comptables d'un exercice à l'autre,
- indépendance des exercices.

et conformément aux règles générales d'établissement et de présentation des comptes annuels.

La méthode de base retenue pour l'évaluation des éléments inscrits en comptabilité est la méthode des coûts historiques.

Seules sont exprimées les informations significatives. Sauf mention, les montants sont exprimés en euros.

### Immobilisations corporelles et incorporelles

---

Les immobilisations corporelles et incorporelles sont évaluées à leur coût d'acquisition (y compris les frais accessoires) pour les actifs acquis à titre onéreux, à leur coût de production pour les actifs produits, à leur valeur vénale pour les actifs acquis à titre gratuit et par voie d'échange.

#### Amortissements

Les amortissements pour dépréciation sont calculés suivant le mode linéaire en fonction de la durée de vie prévue.

\* Constructions : 7 à 20 ans

\* Installations générales, agencements et aménagements divers : 10 ans

La durée d'amortissement retenue par simplification est la durée d'usage pour les biens non décomposables à l'origine.

### Titres de participations

---

Les titres de participation sont évalués à leur coût d'acquisition hors frais accessoires.

La valeur d'inventaire des titres correspond à la valeur d'utilité pour l'entreprise. Elle est déterminée en fonction de l'actif net de la filiale, de sa rentabilité et de ses perspectives d'avenir. Lorsque la valeur d'inventaire est inférieure au coût d'acquisition, une dépréciation est constituée du montant de la différence.

### Créances

---

Les créances sont valorisées à leur valeur nominale. Une dépréciation est pratiquée lorsque la valeur d'inventaire est inférieure à la valeur comptable.

## Notes sur le bilan

### Actif immobilisé

Tableau des immobilisations

	Au début d'exercice	Augmentation	Diminution	En fin d'exercice
- Frais d'établissement et de développement				
- Fonds commercial				
- Autres postes d'immobilisations incorporelles				
<b>Immobilisations incorporelles</b>				
- Terrains	64 525			64 525
- Constructions sur sol propre	197 275			197 275
- Constructions sur sol d'autrui				
- Installations générales, agencements et aménagements des constructions				
- Installations techniques, matériel et outillage industriels				
- Installations générales, agencements aménagements divers	6 600			6 600
- Matériel de transport				
- Matériel de bureau et informatique, mobilier				
- Emballages récupérables et divers				
- Immobilisations corporelles en cours				
- Avances et acomptes				
<b>Immobilisations corporelles</b>	<b>268 400</b>			<b>268 400</b>
- Participations évaluées par mise en équivalence				
- Autres participations	1 421 390			1 421 390
- Autres titres immobilisés				
- Prêts et autres immobilisations financières				
<b>Immobilisations financières</b>	<b>1 421 390</b>			<b>1 421 390</b>
<b>ACTIF IMMOBILISE</b>	<b>1 689 790</b>			<b>1 689 790</b>

## Notes sur le bilan

### Immobilisations financières

#### Liste des filiales et participations

Renseignements détaillés sur chaque titre

	Capital	Capitaux propres (autres que le capital)	Quote-part du capital détenue	Résultat du dernier exercice clos
- Filiales (détenues à + 50 %)				
SASU LEROY PAYSAGES 53810 CHANGE	50 000	47 470	100,00	328 155
SARL LEROY JARDINS SERVICES 53810 CHANGE	10 000	36 788	99,00	10 358
SCI 2L IMMOBILIERES 53810 CHANGE	1 500	12 413	99,33	24 998
SASU VERDIMAT 53810 CHANGE	10 000	98 079	100,00	53 272
- Participations (détenues entre 10 et 50% )				

Renseignements globaux sur toutes les filiales

	Valeur comptable Brute	Valeur comptable Nette	Montant des prêts et avances	Cautions et avals	Dividendes encaissés
- Filiales (détenues à + 50 %)	1 421 390	1 421 390	3 052		12 330
- Participations (détenues entre 10 et 50% )					
- Autres filiales françaises					
- Autres filiales étrangères					
- Autres participations françaises					
- Autres participations étrangères					

## Notes sur le bilan

### Amortissements des immobilisations

	Au début de l'exercice	Augmentation	Diminutions	A la fin de l'exercice
- Frais d'établissement et de développement				
- Fonds commercial				
- Autres postes d'immobilisations incorporelles				
<b>Immobilisations incorporelles</b>				
- Terrains				
- Constructions sur sol propre	74 301	11 325		85 626
- Constructions sur sol d'autrui				
- Installations générales, agencements et aménagements des constructions				
- Installations techniques, matériel et outillage industriels				
- Installations générales, agencements aménagements divers	3 643	660		4 303
- Matériel de transport				
- Matériel de bureau et informatique, mobilier				
- Emballages récupérables et divers				
<b>Immobilisations corporelles</b>	<b>77 944</b>	<b>11 985</b>		<b>89 928</b>
<b>ACTIF IMMOBILISE</b>	<b>77 944</b>	<b>11 985</b>		<b>89 928</b>

## Notes sur le bilan

### Actif circulant

#### Etat des créances

Le total des créances à la clôture de l'exercice s'élève à 171 000 euros et le classement détaillé par échéance s'établit comme suit :

	Montant brut	Echéances à moins d'un an	Echéances à plus d'un an
<b>Créances de l'actif immobilisé :</b>			
Créances rattachées à des participations			
Prêts			
Autres			
<b>Créances de l'actif circulant :</b>			
Créances Clients et Comptes rattachés	105 540	50 808	54 731
Autres	64 998	43 168	21 830
Capital souscrit - appelé, non versé			
Charges constatées d'avance	462	462	
<b>Total:</b>	<b>171 000</b>	<b>94 439</b>	<b>76 561</b>
Prêts accordés en cours d'exercice			
Prêts récupérés en cours d'exercice			

## Notes sur le bilan

### Capitaux propres

#### Composition du capital social

Capital social d'un montant de 9 999,99 euros décomposé en 700 titres d'une valeur nominale de 14,29 euros.

### Dettes

#### Etat des dettes

Le total des dettes à la clôture de l'exercice s'élève à 572 244 euros et le classement détaillé par échéance s'établit comme suit :

	Montant brut	Echéances à moins d'un an	Echéances à plus d'un an	Echéances à plus de 5 ans
Emprunts obligataires convertibles (*)				
Autres emprunts obligataires (*)				
Emprunts (*) et dettes auprès des établissements de crédit dont :				
- à 1 an au maximum à l'origine				
- à plus de 1 an à l'origine				
Emprunts et dettes financières divers (*) (**)				
Dettes fournisseurs et comptes rattachés	4 560	4 560		
Dettes fiscales et sociales	33 079	33 079		
Dettes sur immobilisations et comptes rattachés				
Autres dettes (**)	533 275	76 824	342 661	113 790
Produits constatés d'avance	1 331	1 331		
<b>Total</b>	<b>572 244</b>	<b>115 794</b>	<b>342 661</b>	<b>113 790</b>
(*) Emprunts souscrits en cours d'exercice				
(*) Emprunts remboursés sur l'exercice				
(**) Dont envers les associés				

## Notes sur le bilan

### Dettes garanties par des sûretés réelles

	Dettes garanties	Montant des sûretés	Valeurs des biens donnés en garantie
Emprunts obligataires convertibles			
Autres emprunts obligataires			
Emprunts et dettes auprès d'établissements de crédit		398 632	
Emprunts et dettes divers			
Avances et acomptes reçus sur commandes en cours			
Dettes fournisseurs et comptes rattachés			
Dettes fiscales et sociales			
Dettes sur immobilisations et comptes rattachés			
Autres dettes			
<b>Total</b>		<b>398 632</b>	

Les emprunts initiaux souscrits auprès du Crédit Mutuel et du Crédit Agricole sont garantis par un nantissement de la totalité des actions de la filiale LEROY PAYSAGES en premier rang.

L'emprunt souscrit auprès du Crédit Mutuel relatif à l'acquisition d'un ensemble immobilier pour un montant de 300 000 euros est garanti par une hypothèque en premier rang sur l'immeuble et par un nantissement des loyers.

La quatrième échéance du plan d'apurement ayant été honorée, seule la part restant due sur emprunt a été reportée.

### Charges à payer

	Montant
Emprunts obligataires convertibles	
Autres emprunts obligataires	
Emprunts et dettes auprès des établissements de crédit	
Emprunts et dettes financières divers	
Dettes fournisseurs et comptes rattachés	2 718
Dettes fiscales et sociales	4 504
Dettes sur immobilisations et comptes rattachés	
Autres dettes	10 316
<b>Total</b>	<b>17 538</b>

## Notes sur le bilan

### Comptes de régularisation

#### Charges constatées d'avance

	Montant
Charges d'exploitation	462
Charges financières	
Charges exceptionnelles	
<b>Total</b>	<b>462</b>

#### Produits constatés d'avance

	Montant
Produits d'exploitation	1 331
Produits financiers	
Produits exceptionnels	
<b>Total</b>	<b>1 331</b>

## Notes sur le compte de résultat

### Impôts sur les bénéfices - Intégration fiscale

---

A partir de l'exercice ouvert au 01/07/2010, la société SASU 2L FINANCES est comprise dans le périmètre d'intégration fiscale du groupe SASU 2L FINANCES. Elle agit en qualité de tête de groupe.

## Autres informations

### Engagements financiers

#### Engagements donnés

	Montant en euros
Effets escomptés non échus	
Avals et cautions	
Engagements en matière de pensions	
Engagements de crédit-bail mobilier	
Engagements de crédit-bail immobilier	
- Intérêts restants dus sur le plan de sauvegarde	75 849
Autres engagements donnés	75 849
<b>Total</b>	<b>75 849</b>
Dont concernant :	
Les dirigeants	
Les filiales	
Les participations	
Les autres entreprises liées	
Engagements assortis de suretés réelles	