

RCS : ANGERS Code greffe : 4901
------------------------------------

Documents comptables

REGISTRE DU COMMERCE ET DES SOCIETES

**Le greffier du tribunal de commerce de ANGERS atteste l'exactitude des informations  
transmises ci-après**

Nature du document : Documents comptables (B-C)

Numéro de gestion : 1963 B 00088 Numéro SIREN : 063 200 885 Nom ou dénomination : Baker Tilly STREGO
--

Ce dépôt a été enregistré le 19/04/2022 sous le numéro de dépôt 4845

**SAS STREGO**

**Experts comptables-Commissaires aux  
Comptes**

4 rue Papiou de la Verrie  
49000 ANGERS

**Comptes consolidés**

Exercice du 01/09/2020 au 31/08/2021

DocuSigned by:

*CRISTEL Thierry*

029A07481AD2495...

EXPERTISE • AUDIT • CONSEIL

SAS STREGO exerçant sous le nom commercial de Baker Tilly STREGO est membre du réseau mondial Baker Tilly International Ltd., dont les membres sont des entités juridiques séparées et indépendantes.  
Siège social : 4 rue Papiou de la Verrie - BP 70948 - 49009 Angers Cedex 01 - SAS au capital de 8.812.692 euros - R.C.S. Angers 063 200 885. Société inscrite à l'Ordre des Experts-Comptables de la Région Pays de Loire et à la Compagnie Régionale des Commissaires aux Comptes d'Angers.



# Sommaire

## ETATS FINANCIERS

Bilan actif consolidé .....	3
Bilan passif consolidé.....	4
Compte de résultat consolidé.....	5
Soldes intermédiaires de gestion consolidés .....	7
Bilan financier consolidé .....	8
Tableau des flux de trésorerie consolidé .....	9

## ANNEXE

<b>Faits caractéristiques de l'exercice.....</b>	<b>11</b>
<b>I) Référentiel comptable, modalités de consolidation et méthodes et règles d'évaluation.....</b>	<b>12</b>
A) Référentiel comptable .....	12
B) Modalités de consolidation .....	12
C) Méthodes et règles d'évaluation.....	13
D) Principes de consolidation .....	15
<b>II) Périmètre de consolidation.....</b>	<b>17</b>
A) Entités retenues dans le périmètre de consolidation.....	17
B) Organigramme .....	18
<b>III) Informations permettant la comparabilité des comptes.....</b>	<b>19</b>
A) Variation du périmètre et pourcentages d'intérêts .....	19
B) Changements comptables.....	19
<b>IV) Explications des postes du bilan consolidé .....</b>	<b>12</b>
A) Ecart d'acquisition .....	12
B) Actif immobilisé .....	12
C) Amortissements et dépréciations des immobilisations .....	13
D) Immobilisations financières .....	13
E) Créances.....	14
F) Dépréciations de l'actif circulant.....	14
G) Trésorerie .....	14
H) Autres éléments d'actif.....	14
I) Capitaux propres .....	15
J) Provisions pour risques et charges .....	15
K) Impôts sur les résultats .....	16
L) Dettes .....	18
M) Produits constatés d'avance.....	18
N) Instruments financiers .....	18
O) Engagements hors bilan .....	19
<b>V) Explications des postes du compte de résultat consolidé.....</b>	<b>20</b>
A) Produits d'exploitation .....	20
B) Autres achats et charges externes .....	20
C) Honoraires des commissaires aux comptes.....	21
D) Charges de personnel et effectif .....	21
E) Produits et charges financiers .....	22
F) Produits et charges exceptionnels.....	22
G) Résultat par action .....	22
<b>VI) Autres informations .....</b>	<b>23</b>
A) Evénements postérieurs à la clôture .....	23
B) Transactions avec les parties liées.....	23
C) Rémunération des dirigeants .....	23

# ÉTATS FINANCIERS



## Bilan Actif consolidé

	Montant Brut	Dépréciation	31/08/2021	31/08/2020
<b>ECART D'ACQUISITION</b> I	4 925 053		4 925 053	2 331 348
Capital souscrit non appelé II				
<b>IMMOBILISATIONS INCORPORELLES</b>				
Frais d'établissement				
Frais de recherche et de développement				
Concessions, brevets, droits similaires	2 228 940	1 480 403	748 537	135 760
Fonds commercial	15 245	15 245		
Autres immobilisations incorporelles	63 915 487	3 798 222	60 117 265	56 496 175
Immobilisations en cours	692 023	634 504	57 519	199 624
Avances et acomptes				
<b>IMMOBILISATIONS CORPORELLES</b>				
Terrains	20 652		20 652	20 652
Constructions	496 570	439 195	57 375	41 557
Installations techniques, matériel, outillage				
Autres immobilisations corporelles	16 335 450	10 786 220	5 549 230	5 585 580
Immobilisations en cours	191 345		191 345	2 900
Avances et acomptes				
<b>IMMOBILISATIONS FINANCIERES</b>				
Titres de participation				
Actifs nets en cours de cession				
Participations par mise en équivalence	445 051		445 051	1 674 898
Créances rattachées à des participations	258 880	255 861	3 019	254 192
Autres titres immobilisés	210 560		210 560	50 000
Prêts				
Autres immobilisations financières	1 066 718		1 066 718	734 601
<b>TOTAL III</b>	<b>85 876 921</b>	<b>17 409 650</b>	<b>68 467 271</b>	<b>65 195 939</b>
<b>STOCKS ET EN-COURS</b>				
Matières premières, approvisionnements	3 437		3 437	
En-cours de production de biens				
En-cours de production de services				
Produits intermédiaires et finis				
Marchandises				
Avances, acomptes versés sur commandes	11 138		11 138	3 370
<b>CREANCES</b>				
Créances clients et comptes rattachés	34 606 613	1 418 218	33 188 395	33 704 410
Actifs d'impôt différé	1 965 260		1 965 260	1 885 334
Autres créances	2 172 939		2 172 939	2 910 819
Capital souscrit et appelé, non versé				
<b>DIVERS</b>				
Valeurs mobilières de placement	2 102 115		2 102 115	2 000 000
Actions propres				
Disponibilités	21 322 792		21 322 792	27 052 331
<b>COMPTES DE REGULARISATION</b>				
Charges constatées d'avance	2 366 890		2 366 890	2 385 803
<b>TOTAL IV</b>	<b>64 551 184</b>	<b>1 418 218</b>	<b>63 132 966</b>	<b>69 942 067</b>
Charges à répartir s/plusieurs exercices V				
Primes remboursement des obligations VI				
Ecart de conversion actif VII				
Ecart d'arrondi actif VIII				
<b>TOTAL GENERAL (I à VIII)</b>	<b>155 353 158</b>	<b>18 827 868</b>	<b>136 525 290</b>	<b>137 469 354</b>

## Bilan Passif consolidé

	31/08/2021	31/08/2020
<b>CAPITAUX PROPRES</b>		
Capital social	8 812 692	8 451 744
Primes d'émission, de fusion, d'apport		
Ecart de réévaluation		
Ecart de réévaluation groupe		
Réserve légale		
Réserves statutaires ou contractuelles		
Réserves réglementées		
Autres réserves		
Réserve du groupe	38 307 213	34 479 789
Ecart de conversion groupe		
Report à nouveau		
<b>Résultat Groupe</b>	<b>7 346 179</b>	<b>4 831 688</b>
Subventions d'investissements		
Amortissement dérogatoires		
Autres provisions réglementées		
Titres en autocontrôle		
<b>TOTAL I</b>	<b>54 466 084</b>	<b>47 763 221</b>
<b>INTERETS MINORITAIRES</b>		
Intérêts hors groupe	867 176	405 372
Ecart de conversion hors groupe		
Résultat hors groupe	42 267	32 251
<b>TOTAL II</b>	<b>909 443</b>	<b>437 623</b>
<b>AUTRES FONDS PROPRES</b>		
Produits des émissions de titres participatifs		
Avances conditionnées		
<b>TOTAL III</b>		
<b>PROVISIONS POUR RISQUES ET CHARGES</b>		
Provisions pour acquisitions de titres		
Provisions pour risques	1 498 304	1 197 237
Provisions pour charges	6 045 370	4 990 428
Provisions pour passif d'impôt différé		
<b>TOTAL IV</b>	<b>7 543 674</b>	<b>6 187 665</b>
<b>DETTES</b>		
Emprunts obligataires convertibles		
Autres emprunts obligataires		391 785
Emprunts et dettes auprès des établissements de crédit	27 289 014	37 174 813
Concours bancaires courants	892	200
Emprunts en crédit-bail		
Emprunts et dettes financières divers	577 396	763 301
Passif nets en cours de cession		
Avances et acomptes reçus sur commandes en cours		
Dettes fournisseurs et comptes rattachés	2 617 420	2 519 980
Dettes fiscales et sociales	24 469 467	23 863 958
Dettes sur immobilisations et comptes rattachés	109 709	257 356
Autres dettes	329 616	293 545
<b>COMPTES DE REGULARISATION</b>		
Produits constatés d'avance	18 212 575	17 815 907
<b>TOTAL V</b>	<b>73 606 089</b>	<b>83 080 845</b>
Ecart de conversion passif	VI	
Ecart d'arrondi passif	VII	
<b>TOTAL GENERAL (I à VII)</b>	<b>136 525 290</b>	<b>137 469 354</b>

## Compte de résultat consolidé

	31/08/2021	31/08/2020
<b>CHIFFRES D'AFFAIRES NETS</b>		
Ventes de marchandises France		
Ventes de marchandises Export		
Production vendue de biens France		
Production vendue de biens Export		
Production vendue de services France	118 837 017	104 961 834
Production vendue de services Export	78 149	508 919
<b>TOTAL I</b>	<b>118 915 166</b>	<b>105 470 753</b>
<b>PRODUITS D'EXPLOITATION</b>		
Production stockée		
Production immobilisée		
Subventions d'exploitation	338 213	9 524
Reprises de dépréciations, provisions, amortiss., et transferts de charges	4 424 264	3 870 225
Autres produits	111 966	119 508
<b>TOTAL II</b>	<b>4 874 443</b>	<b>3 999 257</b>
<b>CHARGES D'EXPLOITATION</b>		
Achats de marchandises		
Variation des stocks de marchandises		
Achats de matières premières et autres approvisionnements	133	
Variation des stocks de matières premières et approvisionnements	134	
Autres achats et charges externes	25 160 158	22 652 926
Impôts, taxes et versements assimilés	3 199 767	3 047 261
Salaires et traitements	62 417 906	56 360 241
Charges sociales	17 680 219	15 720 906
Dotations aux amortissements des immobilisations	1 827 422	1 800 829
Dotations aux dépréciations d'immobilisations		634 504
Dotations aux dépréciations d'actifs circulants	266 537	411 931
Dotations aux provisions pour risques et charges	2 061 245	1 544 087
Autres charges	623 231	683 016
<b>TOTAL III</b>	<b>113 236 752</b>	<b>102 855 701</b>
<b>RESULTAT D'EXPLOITATION (I + II - III)</b>	<b>10 552 857</b>	<b>6 614 309</b>
Bénéfice attribué ou perte transférée		
Perte supportée ou bénéfice transféré		

## Compte de résultat consolidé (suite)

	31/08/2021	31/08/2020
<b>PRODUITS FINANCIERS</b>		
De participation		
D'autres valeurs mobilières et créances de l'actif immobilisé	64 720	36 023
Autres intérêts et produits assimilés	11 637	1 954
Reprises de dépréciations, provisions, et transferts de charges		
Différences positives de change	4 295	6 210
Produits nets sur cessions de valeurs mobilières de placement		
Ecart de conversion		
<b>TOTAL IV</b>	<b>80 652</b>	<b>44 187</b>
<b>CHARGES FINANCIERES</b>		
Dotations aux amortissements, dépréciations et provisions	255 861	
Intérêts et charges assimilées	257 764	266 737
Différences négatives de change	2 882	8 630
Charges nettes sur cessions de valeurs mobilières de placement		
Ecart de conversion		3
<b>TOTAL V</b>	<b>516 507</b>	<b>275 370</b>
<b>RESULTAT FINANCIER (IV - V)</b>	<b>-435 855</b>	<b>-231 183</b>
<b>RESULTAT COURANT AVANT IMPOTS</b>	<b>10 117 002</b>	<b>6 383 126</b>
<b>PRODUITS EXCEPTIONNELS</b>		
Produits exceptionnels sur opérations de gestion	448 275	495 346
Autres produits exceptionnels sur opérations en capital	1 656 884	311 772
Reprises de dépréciations, provisions, et transferts de charges	150 746	197 964
<b>TOTAL VI</b>	<b>2 255 905</b>	<b>1 005 082</b>
<b>CHARGES EXCEPTIONNELLES</b>		
Charges exceptionnelles sur opérations de gestion	31 330	286 656
Autres charges exceptionnelles sur opérations en capital	1 538 373	300 911
Dotations aux amortissements, dépréciations et provisions	85 598	85 058
<b>TOTAL VII</b>	<b>1 655 301</b>	<b>672 625</b>
<b>RESULTAT EXCEPTIONNEL (VI - VII)</b>	<b>600 604</b>	<b>332 457</b>
Impôts dus sur les bénéfices	2 909 867	2 546 381
Impôts différés sur les bénéfices	28 577	-399 105
<b>TOTAL VIII</b>	<b>2 938 444</b>	<b>2 147 276</b>
<b>TOTAL DES PRODUITS (I + II + IV + VI)</b>	<b>126 126 166</b>	<b>110 519 279</b>
<b>TOTAL DES CHARGES (III + V + VII + VIII)</b>	<b>118 347 004</b>	<b>105 950 972</b>
<b>Résultat des sociétés intégrées</b>	<b>7 779 162</b>	<b>4 568 307</b>
Résultat des sociétés mises en équivalence	-428 724	293 604
Dotations aux amortissements des écarts acquisitions	-38 008	-2 028
<b>Résultat d'ensemble consolidé</b>	<b>7 388 446</b>	<b>4 863 939</b>
<b>RESULTAT GROUPE</b>	<b>7 346 179</b>	<b>4 831 688</b>
<b>RESULTAT HORS GROUPE</b>	<b>42 267</b>	<b>32 251</b>
<b>Nombre moyen pondéré d'actions</b>	<b>406 692</b>	<b>390 868</b>
<b>Résultat par action</b>	<b>18,06327</b>	<b>12,36143</b>
<b>Résultat dilué par action</b>	<b>18,06327</b>	<b>12,36143</b>



## Soldes intermédiaires de gestion consolidés

	31/08/2021	%	31/08/2020	%
Production vendue	118 915 166	100,00	105 470 753	100,00
<b>PRODUCTION DE L'EXERCICE</b>	<b>118 915 166</b>	<b>100,00</b>	<b>105 470 753</b>	<b>100,00</b>
- Autres achats et charges externes	25 160 158	21,16	22 652 926	21,48
<b>VALEUR AJOUTEE</b>	<b>93 754 741</b>	<b>78,84</b>	<b>82 817 827</b>	<b>78,52</b>
+ Subventions d'exploitation	338 213	0,28	9 524	0,01
- Impôts et taxes	3 199 767	2,69	3 047 261	2,89
- Charges de personnel	80 098 125	67,36	72 081 147	68,34
<b>EXCEDENT BRUT D'EXPLOITATION</b>	<b>10 795 062</b>	<b>9,08</b>	<b>7 698 943</b>	<b>7,30</b>
+ Transferts de charges d'exploitation	3 059 340	2,57	2 706 536	2,57
+ Reprises de dépréciations et provisions	1 364 924	1,15	1 163 689	1,10
+ Autres produits	111 966	0,09	119 508	0,11
- Dotations amortiss., dépréciat., provisions	4 155 204	3,49	4 391 351	4,16
- Autres charges	623 231	0,52	683 016	0,65
<b>RESULTAT D'EXPLOITATION</b>	<b>10 552 857</b>	<b>8,87</b>	<b>6 614 309</b>	<b>6,27</b>
+ Produits financiers	80 652	0,07	44 187	0,04
- Charges financières	516 507	0,43	275 370	0,26
<b>RESULTAT COURANT AVANT IMPOT</b>	<b>10 117 002</b>	<b>8,51</b>	<b>6 383 126</b>	<b>6,05</b>
Produits exceptionnels	2 255 905	1,90	1 005 082	0,95
- Charges exceptionnelles	1 655 301	1,39	672 625	0,64
<b>RESULTAT EXCEPTIONNEL</b>	<b>600 604</b>	<b>0,51</b>	<b>332 457</b>	<b>0,32</b>
- Impôt dus sur les sociétés	2 909 867	2,45	2 546 381	2,41
- Impôt différés sur les bénéfices	28 577	0,02	-399 105	-0,38
<b>RESULTAT DES SOCIETES INTEGREES</b>	<b>7 779 162</b>	<b>6,54</b>	<b>4 568 307</b>	<b>4,33</b>
+ Résultat des sociétés mises en équivalence	-428 724	-0,36	293 604	0,28
- Dotations amortissement écarts d'acquisition	-38 008	-0,03		
<b>Résultat d'ensemble consolidé</b>	<b>7 388 446</b>	<b>6,21</b>	<b>4 863 939</b>	<b>4,61</b>
<b>RESULTAT GROUPE</b>	<b>7 346 179</b>	<b>6,18</b>	<b>4 831 688</b>	<b>4,58</b>
<b>RESULTAT HORS GROUPE</b>	<b>42 267</b>	<b>0,04</b>	<b>32 251</b>	<b>0,03</b>
Produits de cessions d'éléments d'actif	1 656 884		311 772	
- Valeur comptable des éléments d'actif cédés	1 538 373		298 578	
<b>PLUS/MOINS VALUES SUR CESSIONS D'ACTIFS</b>	<b>118 511</b>		<b>13 194</b>	

## Bilan financier consolidé

ACTIF - Emplois	31/08/2021	31/08/2020	PASSIF - Ressources	31/08/2021	31/08/2020
Ecart d'acquisition	4 925 053	2 331 348	Capital, primes et réserves groupe	47 119 905	42 931 533
Immobilisations incorporelles	60 923 321	56 831 559	Résultat groupe	7 346 179	4 831 688
Immobilisations corporelles	5 818 602	5 650 689	<b>Capitaux propres groupe</b>	<b>54 466 084</b>	<b>47 763 221</b>
Immobilisations financières	1 725 348	2 713 691	Intérêts minoritaires	909 443	437 623
			Provisions pour risques et charges	7 543 674	6 187 665
			Emprunts obligataires		391 785
			Financements à moyen/long terme	26 975 577	24 174 813
			Dettes financières diverses	577 396	763 301
<b>Biens stables (I)</b>	<b>73 392 324</b>	<b>67 527 287</b>	<b>Capitaux permanents (II)</b>	<b>90 472 174</b>	<b>79 718 408</b>
			<b>Fonds de roulement (II-I)</b>	<b>17 079 850</b>	<b>12 191 121</b>
Stocks et en-cours	3 437		Dettes financières diverses		
Avances et acomptes versés	11 138	3 370	Avances et acomptes reçus		
Créances clients et rattachés	33 188 395	33 704 410	Fournisseurs et rattachés	2 617 420	2 519 980
Actifs d'impôt différé	1 965 260	1 885 334	Passifs d'impôt différé		
Autres créances et divers	4 539 829	5 296 622	Autres dettes et divers	43 121 367	42 230 766
<b>Biens circulants (III)</b>	<b>39 708 059</b>	<b>40 889 736</b>	<b>Passif circulant (IV)</b>	<b>45 738 787</b>	<b>44 750 746</b>
<b>B.F.R. (III-IV)</b>	<b>-6 030 728</b>	<b>-3 861 010</b>			
Valeurs mobilières de placement	2 102 115	2 000 000	Concours bancaires courants	314 329	13 000 200
Disponibilités	21 322 792	27 052 331			
<b>Liquidités (V)</b>	<b>23 424 907</b>	<b>29 052 331</b>	<b>Financements court terme (VI)</b>	<b>314 329</b>	<b>13 000 200</b>
<b>Trésorerie nette (V-VI)</b>	<b>23 110 578</b>	<b>16 052 131</b>			
<b>TOTAL BILAN ACTIF</b>	<b>136 525 290</b>	<b>137 469 354</b>	<b>TOTAL BILAN PASSIF</b>	<b>136 525 290</b>	<b>137 469 354</b>

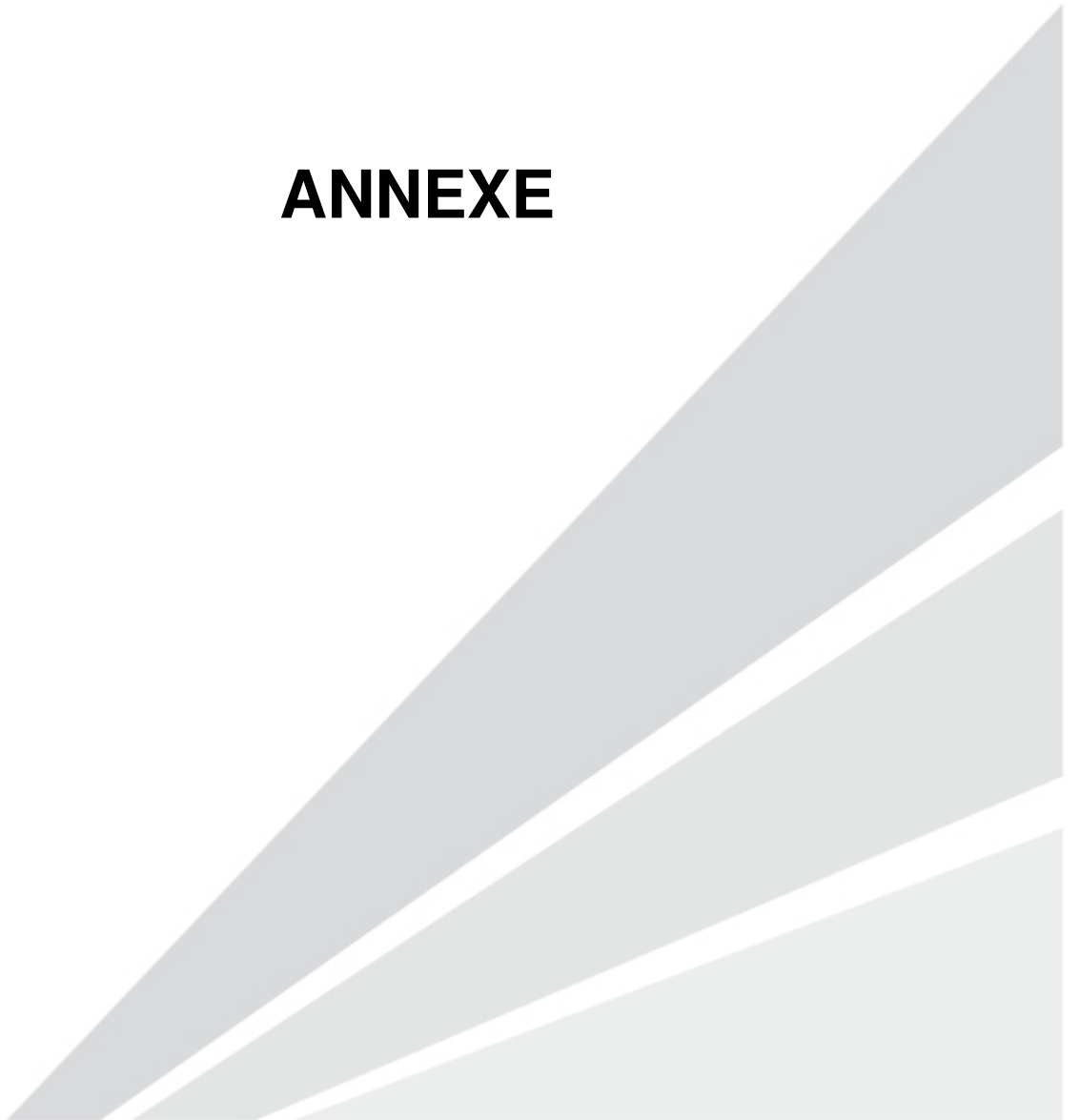
## Tableau des flux de trésorerie consolidé

	31/08/2021	31/08/2020
<b>Résultat d'ensemble consolidé</b>	<b>7 388 446</b>	<b>4 863 939</b>
<b>Elimination des charges et produits sans incidence sur la trésorerie ou non liés à l'activité :</b>		
Amortissements des écarts d'acquisition	-38 008	-2 028
Amortissements et dépréciations de l'actif immobilisé	2 084 881	2 464 386
Provisions pour risques et charges	1 022 825	839 020
Plus-values de cession d'actif immobilisé, nettes d'impôt	-88 326	293 617
Variation des impôts différés	28 577	-399 105
Résultat des sociétés mises en équivalence	428 724	-293 604
<b>Marge brute d'autofinancement des sociétés intégrées</b>	<b>10 827 119</b>	<b>7 766 225</b>
<b>Variation du besoin en fonds de roulement lié à l'activité (1) :</b>		
Stocks et en-cours	468	3 496
Clients et rattachés	4 428 887	-487 079
Fournisseurs et rattachés	-764 721	-1 783 287
Créances et dettes fiscales et sociales	-656 738	4 441 228
Autres créances et dettes	324 126	2 083 882
<b>Flux net de trésorerie généré par l'activité (I)</b>	<b>14 159 141</b>	<b>12 024 465</b>
Acquisitions d'immobilisations	-2 615 427	-1 196 639
Cessions d'immobilisations, nettes d'impôt	118 024	320 727
Cessions/Réductions d'immobilisations financières	1 297 009	122 274
Variation des créances et dettes sur immobilisations	-155 959	-225 464
Incidence des variations de périmètre (2)	-3 565 702	-559 814
<b>Flux net de trésorerie lié aux opérations d'investissement (II)</b>	<b>-4 922 055</b>	<b>-1 538 916</b>
Dividendes versés aux actionnaires de la société mère	-3 153 440	-3 126 944
Dividendes versés aux minoritaires des sociétés intégrées	-21 000	-20 700
Augmentations de capital en numéraire	1 017 948	
Emissions d'emprunts	7 084 458	14 294 565
Remboursements d'emprunts	-19 480 807	-3 150 047
Variation des emprunts et dettes financières divers	-312 362	-851 370
<b>Flux net de trésorerie lié aux opérations de financement (III)</b>	<b>-14 865 203</b>	<b>7 145 504</b>
<b>Variation de trésorerie (I à III)</b>	<b>-5 628 116</b>	<b>17 631 053</b>
Trésorerie d'ouverture	29 052 131	11 421 078
Trésorerie de clôture	23 424 015	29 052 131

(1) A l'exclusion des dépréciations sur actif circulant.

(2) Trésorerie nette décaissée ou encaissée dont ETHIS GP et RH 228 k euros, sociétés SECAGEST -2 803 k euros, GOODWILL MANAGEMENT 841 k euros, sociétés ACOREGE - 1 995 k euros, cession SOFIDEEC NORD + 169 k euros

# **ANNEXE**



## Faits caractéristiques de l'exercice

---

### • Périmètre

#### **Croissance externe :**

Les sociétés SECAGEST, SECAGEST BAYONNE et ADL Audit intègrent le périmètre de consolidation à compter du 1<sup>er</sup> mai 2021, avec une activité de 4 mois sur l'exercice.

Les sociétés ETHIS GROUPE et ETHIS RH intègrent le périmètre de consolidation à compter du 1<sup>er</sup> janvier 2021, avec un exercice de 8 mois.

Les sociétés CHARLEMAGNE, ACOREGE GROUP, ACOREGE VIENNE, ACOREGE AUDIT et ACOREGE FORMATION, intègrent le périmètre consolidation au 31/08/2021.

#### **Acquisitions complémentaires de titres :**

Les variations suivantes ont été constatées :

- le pourcentage de détention de la société FDO par la STREGO est passé de 80 % à 100 %.
- le pourcentage de détention de la SAS GOODWILL MANANGEMENT par STREGO est passé de 40 % à 60 %, la société est mise en équivalence jusqu'au 31/12/2020 et elle est intégrée globalement à compter du 1<sup>er</sup> janvier 2021 avec un exercice de 8 mois.

#### **Fusions absorptions :**

Les sociétés FDO, SDH et BAKERTILLY PARIS ont été absorbées par la société STREGO.

#### **Cession :**

Cession de la société SOFIDEEC NORD au premier jour de l'exercice.

#### **COVID :**

Le groupe constate que cette crise sanitaire n'a pas eu d'impact significatif sur son activité, et que la continuité d'exploitation n'est pas remise en cause. Aucune information particulière ne mérite d'être signalée sur le sujet.

## I) Référentiel comptable, modalités de consolidation et méthodes et règles d'évaluation

---

### A) Référentiel comptable

Les comptes consolidés de la société STREGO sont établis et présentés conformément aux règles et principes comptables en vigueur en France et aux dispositions du règlement n° 99-02 du 29 avril 1999 du Comité de la Réglementation Comptable modifié relatif aux comptes consolidés, et appliquées dans le respect du principe de prudence, conformément aux hypothèses de base : coûts historiques, continuité d'exploitation, indépendance des exercices, permanence des méthodes.

Les comptes consolidés sont présentés en euros.

### B) Modalités de consolidation

#### 1- Méthodes de consolidation

Les méthodes de consolidation utilisées sont celles définies par le règlement 99-02 : l'intégration globale, l'intégration proportionnelle et la mise en équivalence dès lors que le groupe exerce un contrôle exclusif, un contrôle conjoint ou une influence notable.

Le contrôle exclusif est défini comme étant le pouvoir de diriger les politiques financières et opérationnelles d'une entreprise afin de tirer avantage de ses activités. Ce contrôle peut prendre trois formes différentes :

- Le contrôle de droit résulte de la détention directe ou indirecte de la majorité des droits de vote en assemblée générale ordinaire ;
- Le contrôle contractuel résulte de la possibilité, en vertu d'un contrat ou de clauses statutaires, pour l'entreprise consolidante d'utiliser ou d'orienter l'utilisation des actifs de l'entreprise contrôlée de la même manière qu'elle contrôle ses propres actifs (par exemple les entités ad hoc) ;
- Le contrôle de fait peut être présumé par la détention d'au moins 40 % des droits de vote, ou démontré notamment par la désignation de la majorité des membres des organes de direction.

Le contrôle conjoint est le partage contractuel ou statutaire du contrôle d'une entreprise exploitée en commun par un nombre limité d'associés ou d'actionnaires, de sorte que les politiques financières et opérationnelles résultent de leur accord.

L'influence notable est le pouvoir de participer aux politiques financières et opérationnelles d'une entreprise sans en avoir le contrôle. L'influence notable est présumée en cas de détention d'une fraction au moins égale au cinquième des droits de vote.

#### 2- Date de clôture

Tous les comptes des entités consolidées ont été arrêtés à la même date que celle de la société consolidante, le 31 août 2021, sauf les sociétés mises en équivalence ABINGTON HOLDING et ABINGTON et les sociétés intégrant le périmètre de consolidation au dernier jour de l'exercice CHARLEMAGNE, ACOREGE GROUPE, ACOREGE VIENNE, ACOREGE AUDIT et ACOREGE FORMATION.

Ces sociétés ont toutes une durée d'exercice de 12 mois, à l'exception des sociétés

- ADL AUDIT, SECAGEST et SECAGEST BAYONNE qui ont un exercice de 14 mois.
- GOODWILL MANAGEMENT, ETHIS GROUPE et ETHIS RH qui ont un exercice de 8 mois.

Les sociétés ADL AUDIT, SECAGEST et SECAGEST BAYONNE, intègrent le périmètre de consolidation sur la base d'une information intermédiaire au 30/04/2021. Le compte de résultat consolidé n'intègre que les flux à compter du 1<sup>er</sup> mai 2021.

Les sociétés CHARLEMAGNE, ACOREGE GROUPE, ACOREGE VIENNE, ACOREGE AUDIT et ACOREGE FORMATION ont intégrés le périmètre, le dernier jour de l'exercice, sur la base de leur dernier exercice clos. Le compte de résultat consolidé n'intègre aucun flux des dites sociétés.

Sur l'exercice précédent, les sociétés avaient toutes une durée d'exercice de 12 mois, à l'exception des sociétés SARL CABINET TANGUY et SARL SDH qui avaient intégrés le périmètre, le dernier jour de l'exercice et la société SAS CABINET PICAVET LE DAIN qui avaient un exercice de 11 mois.

Le compte de résultat consolidé intègre les comptes de résultat des sociétés acquises au cours de l'exercice à compter de la date de leur acquisition. Il intègre les comptes de résultat des sociétés cédées en cours d'exercice jusqu'à la date de cession.

### **3- Opérations réciproques**

Les transactions, ainsi que les actifs et passifs réciproques significatifs entre les sociétés consolidées par intégration globale ont été éliminés.

### **4- Modalités de traitement des écarts d'acquisition**

Conformément aux dispositions réglementaires, les écarts d'acquisition représentent la différence entre le coût d'acquisition des titres de participation et la quote-part acquise dans la juste valeur des actifs et passifs identifiés à la date d'acquisition.

Si cet écart est positif, il est affecté à l'actif du bilan consolidé en « Ecarts d'acquisition », et s'il est négatif, il est affecté au passif du bilan consolidé en « Provisions pour acquisitions de titres ».

Les actifs identifiables des entités acquises comprennent la valeur de la clientèle, qui est inscrite à l'actif du bilan consolidé dans le poste Autres immobilisations incorporelles.

## **C) Méthodes et règles d'évaluation**

### **1- Immobilisations corporelles et incorporelles**

Les immobilisations corporelles et incorporelles sont évaluées à leur coût d'acquisition pour les actifs acquis à titre onéreux, à leur coût de production pour les actifs produits par l'entreprise, à leur valeur vénale pour les actifs acquis à titre gratuit et par voie d'échange.

Le coût d'une immobilisation est constitué de son prix d'achat, y compris les droits de douane et taxes non récupérables, après déduction des remises, rabais commerciaux et escomptes de règlement de tous les coûts directement attribuables engagés pour mettre l'actif en place et en état de fonctionner selon l'utilisation prévue. Les frais accessoires, droits de mutation, honoraires ou commissions et frais d'actes, sont incorporés à ce coût d'acquisition. Tous les coûts qui ne font pas partie du prix d'acquisition de l'immobilisation et qui ne peuvent pas être rattachés directement aux coûts rendus nécessaires pour mettre l'actif en place et en état de fonctionner conformément à l'utilisation prévue, sont comptabilisés en charges.

#### **Amortissement**

La méthode de comptabilisation des composants a été appliquée pour l'ensemble immobilier détenu par la SCI FONCIERE D'HARLEVILLE.

Les amortissements sont calculés suivant le mode linéaire en fonction de la durée de vie prévue. Les durées d'amortissement retenues au niveau du groupe sont les suivantes :

- Logiciels	1 à 4 ans
- Constructions	20 ans
- Agencements et aménagements des constructions	10 à 20 ans
- Agencements et aménagements divers	5 à 10 ans

- Matériel de transport	3 à 5 ans
- Matériel de bureau et informatique	2 à 10 ans
- Mobilier	5 à 10 ans

La durée d'amortissement retenue par simplification est la durée d'usage pour les biens non décomposables à l'origine.

Les valeurs résiduelles des immobilisations sont considérées comme nulles car non significatives ou non mesurables.

### **Dépréciation**

Les actifs amortis et non amortis sont soumis à un test de dépréciation lorsque, en raison d'événements ou de circonstances particulières, la recouvrabilité de leur valeur nette comptable est mise en doute.

Les groupes d'actifs auxquels ont été affectés des écarts d'acquisition et fonds commerciaux non amortis font l'objet d'un test de dépréciation au moins une fois par exercice.

La valeur nette comptable d'un actif ou groupe d'actifs est comparée à sa valeur actuelle, cette dernière correspondant à la valeur la plus élevée de la valeur vénale ou de la valeur d'usage.

La valeur vénale est le montant qui pourrait être obtenu, à la date de clôture, de la vente d'un actif lors d'une transaction conclue à des conditions normales de marché, net des coûts de sortie.

La valeur d'usage d'un actif est la valeur des avantages économiques futurs attendus de son utilisation et de sa sortie. Ceux-ci correspondent à l'estimation des flux nets de trésorerie actualisés attendus de l'actif ou du groupe d'actifs.

Si la valeur actuelle d'un groupe d'actifs devient inférieure à sa valeur nette comptable, cette dernière est ramenée à la valeur actuelle par le biais d'une dépréciation. La comptabilisation d'une dépréciation modifie de manière prospective la base amortissable de l'actif déprécié.

Lorsqu'une dépréciation est comptabilisée sur un groupe d'actifs, cette dépréciation est allouée, en premier, aux écarts d'acquisition et fonds commerciaux puis aux autres actifs appartenant à ce groupe d'actifs.

La reprise éventuelle de la dépréciation est examinée à chaque date de clôture. Les dépréciations comptabilisées sur les écarts d'acquisition et fonds commerciaux ne sont jamais reprises.

## **2- Immobilisations financières**

La valeur brute est constituée par le coût d'achat hors frais accessoires.

Une dépréciation est pratiquée lorsque la valeur d'inventaire est inférieure à la valeur comptable.

## **3- Créances**

Les créances sont valorisées à leur valeur nominale.

Une dépréciation est pratiquée lorsque la valeur d'inventaire est inférieure à la valeur comptable.

## **4- Provisions pour risques et charges**

Compte tenu de l'activité du groupe, les provisions constatées ont pour objet de couvrir des risques ou litiges à caractère ponctuel ou latent. Ces éléments sont principalement relatifs aux litiges ponctuels, aux impôts différés, aux engagements en matière de retraite.



## **5- Résultat courant et résultat exceptionnel**

Le résultat courant est celui provenant des activités dans lesquelles l'entreprise est engagée dans le cadre de ses affaires ainsi que les activités annexes qu'elle assume à titre accessoire ou dans le prolongement de ses activités normales.

Le résultat exceptionnel résulte des événements ou opérations inhabituels distincts de l'activité et qui ne sont pas censés se reproduire de manière fréquente et régulière.

## **6- Modalités de détermination du résultat par action**

Le niveau de résultat à prendre en compte pour établir le résultat par action est le résultat revenant à l'entité consolidante, c'est à dire le « Résultat net consolidé - part du groupe ».

Les titres à prendre en considération pour les besoins de la détermination des résultats par actions sont ceux qui donnent un droit illimité aux bénéfices.

Le résultat par action est calculé en retenant le résultat net part du groupe au numérateur, et le nombre moyen pondéré d'actions en circulation au cours de l'exercice au dénominateur.

Le résultat dilué par action est déterminé en ajustant le résultat net part du groupe et le nombre d'actions de l'impact maximal de la conversion des instruments dilutifs en actions ordinaires.

## **7- Intérêts minoritaires négatifs**

Lorsque, à la suite de pertes, la part revenant aux intérêts minoritaires dans les capitaux propres d'une entreprise consolidée par intégration globale devient négative, l'excédent ainsi que les pertes ultérieures imputables aux intérêts minoritaires sont déduits des intérêts majoritaires.

A la clôture de l'exercice, les intérêts minoritaires négatifs transférés au groupe concernent :

- La société EUFRATE pour 5 372 euros (4 766 euros pour l'exercice précédent)
- La société EUFRATE 2 pour 0 euros (3 160 euros pour l'exercice précédent)

# **D) Principes de consolidation**

## **1- Frais accessoires des immobilisations**

Conformément au règlement 99-02, les frais d'acquisition des immobilisations sont incorporés dans le coût des actifs concernés.

## **2- Subventions d'investissement**

Conformément à la recommandation de l'AMF, les subventions d'investissement ont été déduites des capitaux propres pour être reclassées en produits constatés d'avance.

Conformément au règlement 99-02, l'étalement de la reprise en résultat des subventions est effectué au même rythme que les amortissements des immobilisations qu'elles permettent de financer, en application du principe de rattachement des charges aux produits.

## **3- Provisions réglementées**

Conformément au règlement 99-02, l'incidence des écritures à caractère purement fiscal dans les comptes individuels, notamment les amortissements dérogatoires, a été éliminée.

#### **4- Imposition différée**

Conformément au règlement 99-02, les impôts différés sont déterminés, selon une approche dite bilantielle, sur la base des différences temporaires résultant de la différence entre la valeur comptable des actifs ou passifs et leur valeur fiscale.

Les actifs d'impôt différé sont comptabilisés dès lors que leur récupération est probable. La probabilité de recouvrement de ces actifs d'impôt différé sont appréciés avec prudence, notamment dans le cas des entreprises déficitaires, en démarrage ou exerçant des activités nouvelles. Le respect des conditions de constatation des actifs d'impôt est examiné à chaque clôture sur la base des critères retenus à l'origine.

Les actifs et passifs d'impôt différé, quelle que soit leur échéance, ont fait l'objet d'une compensation par entité fiscale.

La méthode utilisée par le groupe pour le calcul des impôts différés est celle du report variable en retenant le taux d'impôt connu à la date de clôture des comptes, c'est à dire 26.5 %. Cependant, un taux d'impôt à 25 % est retenu pour le calcul des impôts différés en lien avec les engagements de retraite.

#### **5- Elimination des résultats internes au groupe**

L'ensemble des opérations internes intervenues entre les différentes sociétés du groupe a été recensé en vue de procéder à leur élimination. Il s'agit principalement des opérations suivantes :

- Distributions de dividendes ;
- Dépréciations internes de titres, de créances, et provisions internes pour risques ;
- Cessions internes d'actifs immobilisés.

#### **6- Frais de constitution, de transformation, et de premier établissement**

La méthode de référence concernant les frais de constitution, de transformation, et de premier établissement a été appliquée.

Les frais de constitution, de transformation, et de premier établissement sont comptabilisés en charges de l'exercice dans le compte de résultat consolidé.

#### **7- Contrats de location-financement**

La méthode préférentielle concernant les contrats de location-financement n'a pas été appliquée dans la mesure où les montants ne sont pas significatifs.

#### **8- Engagements en matière de retraite**

La méthode préférentielle concernant les engagements de retraite a été appliquée.

Les engagements nets de couverture sont comptabilisés au passif du bilan consolidé dans les « Provisions pour charges ».

La méthode appliquée est définie par la norme comptable IAS 19 révisée et par la norme FAS87. Elle est conforme à la recommandation 2003 R-01 du CNC. Le montant auquel conduit l'utilisation de cette méthode correspond à la notion de P.B.O. (« Projected Benefit Obligation »). Il représente la valeur actuelle probable des droits acquis, de façon irrémédiable ou non, évalués en tenant compte des augmentations de salaire jusqu'à l'âge de départ à la retraite, des probabilités de turnover et de survie.

#### **9- Frais de personnel**

La participation des salariés et l'intéressement ont été reclassés en charges de personnel.

## II) Périmètre de consolidation

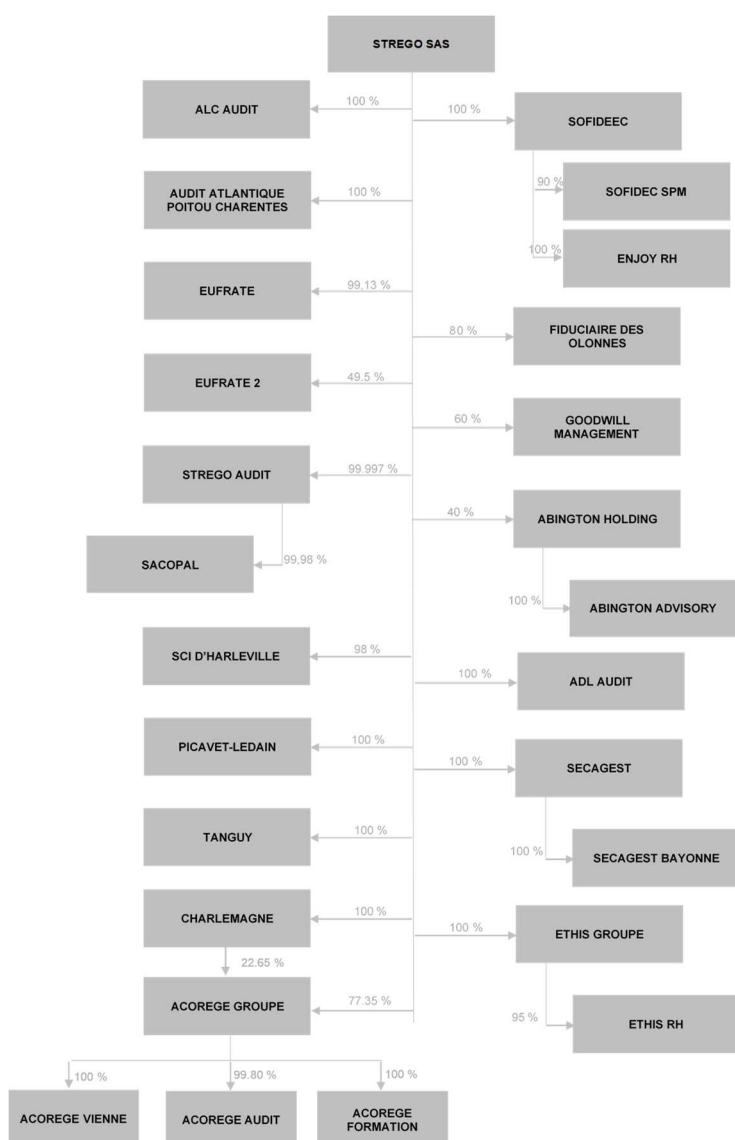
### A) Entités retenues dans le périmètre de consolidation

Le périmètre de consolidation comprend 25 entités, contre 20 à la clôture de l'exercice précédent. Toutes les entités sont consolidées par intégration globale (IG), à l'exception des sociétés ABINGTON HOLDING et ABINGTON ADVISORY consolidées par mise en équivalence (MEE).

Entités	Siège social	Numéro SIREN	Méthode		% de contrôle		% d'intérêt	
			2021	2020	2021	2020	2021	2020
SAS STREGO	4 rue Papiau de la Verrie 49000 ANGERS	063 200 885	Entité consolidante				100,00%	100,00%
SAS STREGO AUDIT	4 rue Papiau de la Verrie 49000 ANGERS	800 382 434	IG	IG	100,00%	100,00%	100,00%	100,00%
SA SACOPAL	5 rue Albert Londres 44300 NANTES	334 039 500	IG	IG	99,98%	99,98%	99,98%	99,98%
SAS A.L.C. AUDIT	4 rue Abbé Laudrin 56100 LORIENT	389 396 557	IG	IG	100,00%	100,00%	100,00%	100,00%
SAS BAKER TILLY PARIS	16 rue de Monceau 75008 PARIS	487 734 113	-	IG	-	100,00%	-	100,00%
SAS SOFIDEEC	16 rue de Monceau 75008 PARIS	652 059 213	IG	IG	100,00%	100,00%	100,00%	100,00%
SARL SOFIDEEC NORD	822 rue Maurice Caullery 59500 DOUAI	393 517 388	-	IG	-	78.86%	-	78.86%
SARL SOFIDEEC S.P.M. BAKER TILLY	1 rue des Basques 97500 SAINT PIERRE	800 479 578	IG	IG	90,00%	90,00%	90,00%	90,00%
SAS ENJOY RH	16 rue de Monceau 75008 PARIS	818 096 299	IG	IG	100,00%	100,00%	100,00%	100,00%
SARL EUFRATE	4 rue Papiau de la Verrie 49000 ANGERS	520 830 340	IG	IG	99.13%	99.23%	99.13%	99.23%
SARL EUFRATE 2	4 rue Papiau de la Verrie 49000 ANGERS	813 011 913	IG	IG	49.50%	49,70%	49.50%	49,70%
SCI D'HARLEVILLE	4 rue Papiau de la Verrie 49000 ANGERS	417 786 456	IG	IG	98,00%	98,00%	98,00%	98,00%
SAS ABINGTON HOLDING	16 rue de Monceau 75008 PARIS	799 783 501	MEE	MEE	40,00%	40,00%	40,00%	40,00%
SAS ABINGTON ADVISORY	16 rue de Monceau 75008 PARIS	798 092 086	MEE	MEE	40,00%	40,00%	40,00%	40,00%
SAS GOODWILL MANAGEMENT	16 rue de Monceau 75008 PARIS	450 482 641	IG	MEE	60,00%	40,00%	60,00%	40,00%
SAS AUDIT ATLANTIQUE POITOU CHARENTES	6Ter, rue Albin Haller 86000 POITIERS	537 896 425	IG	IG	100,00%	100,00%	100,00%	100,00%
SAS FIDUCIAIRE DES OLONNES	8 avenue Aristide Briand 85100 SABLES D'OLONNE	443 556 204	-	IG	-	80,00%	-	80,00%
SAS CABINET PICAVET LE DAIN	16, rue Eric Tabarly 29390 QUIMPERLE	339 567 779	IG	IG	100,00%	100,00%	100,00%	100,00%
SARL CABINET TANGUY	boulevard René Fily 29600 ST MARTIN DES CHAMPS	379 167 067	IG	IG	100,00%	100,00%	100,00%	100,00%
SARL SDH	3, rte de Penquer 29610 PLOUIGNEAU	789 376 084	-	IG	-	100,00%	-	100,00%
SAS SECAGEST	2, allée de Pleïades 64600 ANGLET	310 802 855	IG	-	100,00%	-	100,00%	-
SARL SECAGEST BAYONNE	20 bis rue Arnaud Detroyat 64100 BAYONNE	487 895 716	IG	-	100,00%	-	100,00%	-
SAS ADL AUDIT	2, allée de Pleïades 64600 ANGLET	450 628 086	IG	-	100,00%	-	100,00%	-

Entités	Siège social	Numéro SIREN	Méthode		% de contrôle		% d'intérêt	
			2021	2020	2021	2020	2021	2020
SARL CHARLEMAGNE PARTICIPATIONS	22, rue Verlet Hanus 69 003 LYON	527 578 694	IG	-	100,00%	-	100,00%	-
SAS ACOREGE GROUP	22, rue Verlet Hanus 69 003 LYON	525 265 229	IG	-	100,00%	-	100,00%	-
SAS ACOREGE VIENNE	22, rue Verlet Hanus 69 003 LYON	399 406 578	IG	-	100,00%	-	100,00%	-
SARL ACOREGE AUDIT	22, rue Verlet Hanus 69 003 LYON	791 233 612	IG	-	99,80%	-	99,80%	-
SARL ACOREGE FORMATION	1, rue du Port au Prince 38200 VIENNE	509 108 700	IG	-	100,00%	-	100,00%	-
SAS ETHIS GROUPE	13, rue de la Rabotière 44800 SAINT HERBLAIN	514 601 020	IG	-	100,00%	-	100,00%	-
SAS ETHIS RH	13, rue de la Rabotière 44800 SAINT HERBLAIN	501 431 134	IG	-	100,00%	-	95,00%	-

## B) Organigramme



### **III) Informations permettant la comparabilité des comptes**

---

#### **A) Variation du périmètre et pourcentages d'intérêts**

##### **1- Entrées dans le périmètre de consolidation**

- ADL AUDIT
- SECAGEST
- SECAGEST BAYONNE
- ETHIS GROUPE
- ETHIS RH
- CHARLEMAGNE
- ACOREGE GROUP
- ACOREGE VIENNE
- ACOREGE AUDIT
- ACOREGE FORMATION

##### **2- Sorties du périmètre de consolidation**

Les opérations de fusion ont été réalisées avec les sociétés suivantes

- FIDUCIAIRE DES OLLONNES
- BAKERTILLY PARIS
- SDH

La société SOFIDEEC NORD a été cédée au cours de l'exercice.

##### **3- Modifications du pourcentage d'intérêts sans changement de méthode de consolidation**

La SAS STREGO a porté sa participation au capital de FDO de 80 % à 100 % avec les acquisitions complémentaires de titres réalisées sur l'exercice, avant l'opération de fusion.

##### **4- Modifications du pourcentage d'intérêts avec changement de méthode de consolidation**

La SAS STREGO a porté sa participation au capital de GOODWILL MANAGEMENT de 40 % à 60 % avec les acquisitions complémentaires de titres réalisées sur l'exercice, cette société est mise en équivalence jusqu'au 31/12/2020, puis elle est intégrée globalement à compter du 1/01/2021.

#### **B) Changements comptables**

Il n'a été procédé à aucun changement comptable au cours de l'exercice écoulé.

## IV) Explications des postes du bilan consolidé

### A) Ecart d'acquisition

	Écarts d'acquisition			Amortissements écarts d'acq.			Net à la clôture
	Début	Variation	Fin	Début	Variation	Fin	
Ecarts d'acquisitions	2 331 348	2 593 705	4 925 053				4 925 053
<b>TOTAL</b>	<b>2 331 348</b>	<b>2 593 705</b>	<b>4 925 053</b>				<b>4 925 053</b>

En application du règlement n°2015-07 du 23 novembre 2015 de l'Autorité des Normes Comptables (ANC), une analyse des écarts d'acquisition a été réalisée.

Au regard de cette analyse, la durée d'utilisation de ces écarts d'acquisition a été considérée non limitée.

Un test annuel de dépréciation de chacun des écarts d'acquisition à durée d'utilisation illimitée est effectué pour s'assurer que la valeur recouvrable de ces écarts d'acquisition est toujours supérieure à la valeur comptable de ceux-ci. Dans le cas inverse, une dépréciation est comptabilisée dans le résultat de l'exercice.

### B) Actif immobilisé

Nature	Ouverture	Variation périmètre	Entrées	Sorties	Autres	Clôture
Concessions, brevets, droits similaires	1 156 772	742 290		65 563	395 441	2 228 940
Fonds commercial	15 245					15 245
Autres immobilisations incorporelles	59 908 964	3 996 986	9 537			63 915 487
Immobilisations en cours	834 128	33 500	219 836		-395 441	692 023
<b>Immobilisations incorporelles</b>	<b>61 915 109</b>	<b>4 772 776</b>	<b>229 373</b>	<b>65 563</b>		<b>66 851 695</b>
Terrains	20 652					20 652
Constructions	449 737	46 833				496 570
Autres immobilisations corporelles	14 256 311	2 138 344	834 654	893 859		16 335 450
Immobilisations en cours	2 900		188 445			191 345
<b>Immobilisations corporelles</b>	<b>14 729 600</b>	<b>2 185 177</b>	<b>1 023 099</b>	<b>893 859</b>		<b>17 044 017</b>
Titres de participation			116	116		
Participations par mise en équivalence	1 674 898	-801 125			-428 722	445 051
Créances rattachées à des participations	254 192		4 688			258 880
Autres titres immobilisés	50 000	157 719	37 563	34 722		210 560
Autres immobilisations financières	734 601	156 740	1 320 588	1 145 211		1 066 718
<b>Immobilisations financières</b>	<b>2 713 691</b>	<b>-486 666</b>	<b>1 362 955</b>	<b>1 180 049</b>	<b>-428 722</b>	<b>1 981 209</b>
<b>TOTAL</b>	<b>79 358 400</b>	<b>6 471 287</b>	<b>2 615 427</b>	<b>2 139 471</b>	<b>-428 722</b>	<b>85 876 921</b>

## C) Amortissements et dépréciations des immobilisations

Nature	Ouverture	Variation périimètre	Dotations	Sorties	Autres	Clôture
Concessions, brevets, droits similaires	1 021 012	409 147	115 806	65 562		1 480 403
Fonds commercial	15 245					15 245
Autres immobilisations incorporelles	3 412 789		385 433			3 798 222
Immobilisations en cours	634 504					634 504
<b>Immobilisations incorporelles</b>	<b>5 083 550</b>	<b>409 147</b>	<b>501 239</b>	<b>65 562</b>		<b>5 928 374</b>
Constructions	408 180	25 546	5 469			439 195
Autres immobilisations corporelles	8 670 731	1 529 672	1 322 312	736 495		10 786 220
<b>Immobilisations corporelles</b>	<b>9 078 911</b>	<b>1 555 218</b>	<b>1 327 781</b>	<b>736 495</b>		<b>11 225 415</b>
Créances rattachées à des participations			255 861			255 861
<b>Immobilisations financières</b>			<b>255 861</b>			<b>255 861</b>
<b>TOTAL</b>	<b>14 162 461</b>	<b>1 964 365</b>	<b>2 084 881</b>	<b>802 057</b>		<b>17 409 650</b>

## D) Immobilisations financières

### 1- Participations par mise en équivalence

Entités	Détention	Valeur comptable des titres	Contribution aux réserves du groupe	Contribution au résultat du groupe
SAS ABINGTON HOLDING (SIREN 799 783 501)	40,00%	445 051	202 959	-472 948
<b>TOTAL</b>		<b>445 051</b>	<b>202 959</b>	<b>-472 948</b>

Les participations par mise en équivalence ont été déterminées sur la base des comptes sociaux de ces deux sociétés.

Les créances rattachées à ces participations par mise en équivalence inscrites à l'actif du bilan consolidé s'élèvent à 258 880 euros dépréciées à hauteur de 255 861 euros soit un net de 3 019 euros, contre 254 192 euros au titre de l'exercice précédent.

### 2- Autres titres immobilisés

Entités	31/08/2021	31/08/2020
Parts sociales établiss. financiers	70 660	50 000
Titres Lucie	139 900	
<b>TOTAL</b>	<b>210 560</b>	<b>50 000</b>

### 3- Autres immobilisations financières

Entités	31/08/2021	31/08/2020
Dépôts et cautionnements	919 124	676 746
Créances Stregimo	147 594	53 643
Fonds de garantie Interfimo		4 212
<b>TOTAL</b>	<b>1 066 718</b>	<b>734 601</b>

## E) Créances

Nature	Valeur brute	Échéances			Dépréciation	Valeur nette
		1 an	1 à 5 ans	+ de 5 ans		
Avances et acomptes versés	11 138	11 138				11 138
Créances clients et rattachés	32 741 889	32 741 889				32 741 889
Clients douteux	1 864 724	1 864 724			1 418 218	446 506
Actifs d'impôt différé	1 965 260	1 965 260				1 965 260
Créances sociales	67 132	67 132				67 132
Créances fiscales	1 657 922	1 657 922				1 657 922
Autres débiteurs	447 885	447 885				447 885
<b>TOTAL</b>	<b>38 755 950</b>	<b>38 755 950</b>			<b>1 418 218</b>	<b>37 337 732</b>

## F) Dépréciations de l'actif circulant

Nature	Ouverture	Variation périmètre	Dotations	Reprises	Clôture
Créances clients et comptes rattachés	1 350 216	194 721	266 532	393 251	1 418 218
<b>TOTAL</b>	<b>1 350 216</b>	<b>194 721</b>	<b>266 532</b>	<b>393 251</b>	<b>1 418 218</b>

## G) Trésorerie

La trésorerie nette présentée dans le tableau des flux de trésorerie a été déterminée ainsi :

Nature	31/08/2021	31/08/2020
Valeurs mobilières de placement	2 102 115	2 000 000
+ Disponibilités	21 322 792	27 052 331
- Concours bancaires courants	892	200
<b>TRESORERIE NETTE</b>	<b>23 424 015</b>	<b>29 052 131</b>

## H) Autres éléments d'actif

Les montants inscrits en charges constatées d'avance ne concernent que des opérations à caractère habituel.



## I) Capitaux propres

Le capital social de l'entité consolidante s'élève à 8 812 692 euros, divisé en 419 652 actions de 21 euros.

Le capital est entièrement libéré.

### Tableau de variation des capitaux propres

Nature	Groupe	Intérêts minoritaires	TOTAL
<b>CAPITAUX PROPRES DE L'EXERCICE 31/08/2019</b>	<b>44 376 559</b>	<b>424 809</b>	<b>44 801 368</b>
Variation de capital de l'entité consolidante	1 681 768		1 681 768
<b>Résultat 31/08/2020</b>	<b>4 831 688</b>	<b>32 251</b>	<b>4 863 939</b>
Distributions effectuées par l'entité consolidante	-3 126 944		-3 126 944
Distributions effectuées par les autres entités		-20 700	-20 700
Variation de pourcentages d'intérêts	150	1 263	1 413
<b>CAPITAUX PROPRES DE L'EXERCICE 31/08/2020</b>	<b>47 763 221</b>	<b>437 623</b>	<b>48 200 844</b>
Variation de capital de l'entité consolidante	2 511 339		2 511 339
<b>Résultat 31/08/2021</b>	<b>7 346 179</b>	<b>42 267</b>	<b>7 388 446</b>
Distributions effectuées par l'entité consolidante	-3 153 440		-3 153 440
Distributions effectuées par les autres entités		-21 000	-21 000
Variation de pourcentages d'intérêts	-1 218	450 554	449 336
Autres variations	3	-1	2
<b>CAPITAUX PROPRES DE L'EXERCICE 31/08/2021</b>	<b>54 466 084</b>	<b>909 443</b>	<b>55 375 527</b>

## J) Provisions pour risques et charges

Nature	Ouverture	Variation périmètre	Dotations	Reprises	Clôture
Litiges clients	960 441	1 786	1 326 469	960 441	1 328 255
Litiges autres	177 296		35 000	105 247	107 049
Autres provisions pour risques	59 500		49 000	45 500	63 000
<b>Provisions pour risques</b>	<b>1 197 237</b>	<b>1 786</b>	<b>1 410 469</b>	<b>1 111 188</b>	<b>1 498 304</b>
Engagements de retraite et assimilés	4 990 428	211 339	734 777	11 233	5 925 311
Autres provisions pour charges		120 059			120 059
<b>Provisions pour charges</b>	<b>4 990 428</b>	<b>331 398</b>	<b>734 777</b>	<b>11 233</b>	<b>6 045 370</b>
<b>TOTAL</b>	<b>6 187 665</b>	<b>333 184</b>	<b>2 145 246</b>	<b>1 122 421</b>	<b>7 543 674</b>
Répartition des dotations et reprises :					
Résultat d'exploitation	-	-	2 061 245	971 673	-
Résultat financier	-	-		-	-
Résultat exceptionnel	-	-	84 000	150 747	-

## **Provisions pour engagements de retraite et assimilés**

Les hypothèses retenues pour le calcul des indemnités de départ à la retraite sont les suivantes :

- Age de départ à la retraite : 65 ans
- Taux d'évolution des salaires : 2%
- Taux d'actualisation : 0.79 % par an, (1.30% au 31/08/2020)
- Turnover : moyen pour les salariés et faible pour les TNS
- Table de mortalité : INSEE 2021
- Initiative du départ en retraite : salariés 100%,
- Taux de charges sociales : 41% salariés ; 44% TNS

Le groupe a souscrit depuis l'exercice clos le 31 août 2000 une assurance couvrant le paiement des indemnités de fin de carrière pour les salariés. Il n'a été procédé à aucun versement dans l'exercice. L'épargne globale cumulée à la clôture de l'exercice s'élève à 1 234 790 euros.

Nature	Engagement net à l'ouverture	Variation périmètre	Engagement total à la clôture	Couverture à la clôture	%	Engagement net à la clôture	Variation de l'exercice
Salariés	3 384 928	211 339	5 291 868	1 234 790	23%	4 057 078	460 811
TNS	1 605 501		1 868 233			1 868 233	262 732
<b>TOTAL</b>	<b>4 990 429</b>	<b>211 339</b>	<b>7 160 101</b>	<b>1 234 790</b>		<b>5 925 311</b>	<b>723 543</b>

## **K) Impôts sur les résultats**

### **1- Preuve d'impôt**

Rationalisation de l'impôt	31/08/2021	31/08/2020
Résultat d'ensemble consolidé	7 388 446	4 863 939
- Résultat des sociétés mises en équivalence	-428 724	293 604
+ Amortissements des écarts d'acquisition	-38 008	-2 028
+ Impôt sur les résultats (a)	2 938 444	2 147 276
Résultat théorique taxable	10 717 606	6 715 583
Impôt théorique au taux en vigueur (b) (1)	3 000 930	2 081 831
<b>Différence d'impôt (a) - (b)</b>	<b>-62 486</b>	<b>65 445</b>

(1) 28% au 31/08/2021 et 31% au 31/08/2020

Justification de la différence d'impôt	31/08/2021	31/08/2020
Différence de taux (IS à 15%, 28 %)	-8 326	-26 819
Différence de taux sur les retraitements et décalages temp.	45 543	106 630
Plus ou moins value à LT sur titres	-21 935	
Charges non déductibles et produits non imposables	52 645	106 134
Gestion des déficits fiscaux	1 951	-20 547
Résultat et distributions des sociétés transparentes	9 444	-2 966
Contributions additionnelles et régularisations d'impôt	63 674	60 140
Crédits d'impôt	-205 482	-157 126
<b>Différence d'impôt (a) - (b)</b>	<b>-62 486</b>	<b>65 445</b>

## 2- Ventilation des actifs et passifs d'impôt différé

Nature	31/08/2021	31/08/2020
Frais d'acquisition de titres	38 680	5 578
Provisions pour engagements de retraite	1 481 330	1 247 608
Décalages temporaires (provisions non déductibles)	487 247	570 679
Déficits fiscaux reportables (1)	19 773	147 351
<b>Impôts différés Actif</b>	<b>2 027 030</b>	<b>1 971 216</b>
Provisions réglementées	29 239	43 333
Dépréciations internes de titres et créances	26 500	36 300
Résultat intercalaire des sociétés transparentes	6 031	6 249
<b>Impôts différés Passif</b>	<b>61 770</b>	<b>85 882</b>
<b>Solde des impôts différés (Actif - Passif)</b>	<b>1 965 260</b>	<b>1 885 334</b>
<b>Après compensation par entité fiscale :</b>		
Actifs d'impôt différé	1 965 260	1 885 334
Provisions pour passif d'impôt différé		

(1) Les déficits reportables pour lesquels un impôt différé actif a été comptabilisé sont les suivants :

Entités	Déficit reportable	Impôt comptabilisé
GODDWILL MANAGEMENT	74 614	19 773
<b>TOTAL</b>	<b>74 614</b>	<b>19 773</b>
ABINGTON ADVISORY MEE 40%	136 263	36 110

Les déficits reportables pour lesquels l'impôt différé actif n'a pas été comptabilisé du fait du caractère peu probable de la récupération du déficit dans un délai raisonnable concernent :

Entités	Déficit reportable	Impôt non comptabilisé
ENJOY RH (taux retenu 26,5%)	199 719	52 926
<b>TOTAL</b>	<b>199 719</b>	<b>52 926</b>
ABINGTON ADVISORY MEE 40%	358 867	95 100
ABINGTON HOLDING MEE 40%	689 864	182 814

## L) Dettes

Échéances des dettes	Montant	A moins d'un an	De 1 à 5 ans	A plus de 5 ans
Emprunts et dettes auprès des étab. de crédit	27 274 404	6 853 991	17 445 608	2 974 805
Intérêts courus sur emprunts	14 610	14 610		
Concours bancaires courants	892	892		
Emprunts et dettes financières divers	577 396	280 736	296 660	
Dettes fournisseurs et comptes rattachés	2 617 420	2 617 420		
Dettes fiscales et sociales	24 469 467	24 469 467		
Dettes sur immobilisations et comptes rattachés	109 709	109 709		
Autres dettes	329 616	329 616		
<b>TOTAL</b>	<b>55 393 514</b>	<b>34 676 441</b>	<b>17 742 268</b>	<b>2 974 805</b>

La variation des emprunts et dettes financières s'explique comme suit :

Nature	Ouverture	Variation périmètre	Augmentat.	Diminution	Clôture
Autres emprunts obligataires	391 785			391 785	
Emprunts et dettes auprès étab. de crédit	37 156 078	2 118 238	7 084 458	19 084 370	27 274 404
Intérêts courus sur emprunts	18 735	527		4 652	14 610
Concours bancaires courants	200	1 231		539	892
Dépôts de garanties reçus	169 220	1 500		7 233	163 487
Participation des salariés	311 523			85 077	226 446
Autres dettes financières diverses			5 221		5 221
Crédit vendeur	37 915			37 915	
Comptes courants créditeurs	244 643	124 957	21 163	208 521	182 242
<b>TOTAL</b>	<b>38 330 099</b>	<b>2 246 453</b>	<b>7 110 842</b>	<b>19 820 092</b>	<b>27 867 302</b>

## M) Produits constatés d'avance

Les montants inscrits en produits constatés d'avance ne concernent que des opérations à caractère habituel.

## N) Instruments financiers

La société STREGO a souscrit des contrats SWAP, BPA jusqu'en janvier 2030 afin de garantir à 0,92% le taux d'intérêts hors marge d'un emprunt de 1.400 k€.

## O) Engagements hors bilan

Nature	Engagements donnés	Engagements reçus
Cautions hypothécaires	882 890	3 944 487
Billets financiers non utilisés		2 550 000
Découverts autorisés non utilisés		1 600 000
Dotation à la fondation	56 000	
<b>TOTAL</b>	<b>938 890</b>	<b>8 094 487</b>

Un engagement réciproque a été conclu entre la SAS STREGO et la société GOODWILL MANAGEMENT pour procéder à la prise de contrôle de 100% des titres de la société GOODWILL MANAGEMENT à horizon fin 2022.

## V) Explications des postes du compte de résultat consolidé

### A) Produits d'exploitation

Nature	31/08/2021	31/08/2020
Subventions d'exploitation	338 213	9 524
Reprises dépréciations actif circulant	393 251	600 581
Reprises provisions risques et charges	971 673	563 108
Transferts de charges d'exploitation	3 059 340	2 706 536
Autres produits	111 966	119 508
<b>TOTAL</b>	<b>4 874 443</b>	<b>3 999 257</b>

### B) Autres achats et charges externes

Nature	31/08/2021	31/08/2020
Achats de sous-traitance	3 803 952	3 593 077
Achats non stockés de matières et fournitures	941 263	740 897
Sous-traitance générale	10 386	
Locations	6 414 192	5 950 215
Entretiens et réparations	3 800 303	3 344 349
Primes d'assurance	1 322 399	1 259 648
Etudes, documentations, séminaires	314 559	310 061
Personnels extérieurs	328 160	178 666
Rémunérations d'intermédiaires, honoraires	2 631 278	1 930 212
Publicité, publications, relations publiques	714 529	737 802
Transports de biens et du personnel	5 223	36 930
Déplacements, missions et réceptions	1 821 277	2 034 670
Frais postaux et de télécommunications	1 176 536	1 116 189
Services bancaires et assimilés	336 464	293 730
Divers (cotisations, ...)	1 539 637	1 126 480
<b>TOTAL</b>	<b>25 160 158</b>	<b>22 652 926</b>

## C) Honoraires des commissaires aux comptes

Commissaires aux comptes	Certification des comptes	Autres services
ALTONEO	45 049	503
FIDACO AUDIT CONSEIL	17 691	
G AUDIT		1 800
M. Laurent BENEDICT	2 790	
CABINET VILAINE	2 260	
CABINET TANGUY	1 200	
FID SUD AUDIT	500	
<b>TOTAL</b>	<b>69 490</b>	<b>2 303</b>

## D) Charges de personnel et effectif

### 1- Charges de personnel

Nature	31/08/2021	31/08/2020
Salaires et traitements, charges sociales	77 470 152	70 034 898
Participation des salariés	1 540 629	946 254
Intéressement	1 087 344	1 099 995
<b>TOTAL</b>	<b>80 098 125</b>	<b>72 081 147</b>

### 2- Effectif

Nature	31/08/2021	31/08/2020
STREGO	1 061	993
SOFIDEEC	104	109
SOFIDEEC NORD		3
SOFIDEEC SPM BAKER TILLY	3	2
FIDUCIAIRE DES OLONNES		11
CABINET TANGUY	18	
CABINET PICAUVET et LE DAIN	4	7
ETHIS RH	5	
GOODWILL MANAGEMENT	14	
SECAGEST	12	
SECAGEST BAYONNE	3	
ADL AUDIT	1	
<b>Sous-total salariés</b>	<b>1 224</b>	<b>1 125</b>
Associés - statut TNS	76	66
<b>TOTAL</b>	<b>1 300</b>	<b>1 191</b>

## E) Produits et charges financiers

Nature	31/08/2021		31/08/2020	
	Produits	Charges	Produits	Charges
Intérêts des emprunts obligataires		-1 448		3 053
Intérêts des emprunts bancaires		126 619		126 691
Intérêts des emprunts bancaires immobiliers		117 862		113 836
Intérêts des dettes de participation		451		2 092
Intérêts des billets à ordre et des swap		12 609		18 729
Intérêts des comptes courants		1 671		2 339
Gains et pertes de change	4 295	2 882	6 210	8 630
Revenus des titres immobilisés	64 720		36 023	
Amortissements, dépréciations, provisions		255 861		
Autres produits et charges financiers	11 637		1 954	
<b>TOTAL</b>	<b>80 652</b>	<b>516 507</b>	<b>44 187</b>	<b>275 370</b>

## F) Produits et charges exceptionnels

Nature	31/08/2021		31/08/2020	
	Produits	Charges	Produits	Charges
Produits de cession des éléments d'actif	1 656 884		311 772	
Valeur comptable éléments d'actif cédés		408 431		298 578
Cession titres consolidés et variat. périmètre		1 129 942		
Rentrées sur créances amorties	24 075		9 651	
Pénalités, amendes, redressements fiscaux	2 500			260
Indemn. licenciement et ruptures conventionnelles				121 639
Sinistres et litiges clients		23 500		68 327
Amortissements, dépréciations, provisions	150 746	85 598	197 964	85 058
Autres produits et charges exceptionnels	421 700	7 830	485 695	98 763
<b>TOTAL</b>	<b>2 255 905</b>	<b>1 655 301</b>	<b>1 005 082</b>	<b>672 625</b>

## G) Résultat par action

Aucun instrument dilutif n'ayant été émis, le résultat dilué par action est égal au résultat par action.

Le nombre moyen pondéré d'actions en circulation au cours de l'exercice a été déterminé en tenant compte des augmentations de capital de la société consolidante réalisées au cours de l'exercice.

Le capital social est composé de 419 652 actions à la clôture de l'exercice, contre 402 464 actions à l'ouverture de l'exercice. Le nombre moyen pondéré d'actions retenu s'élève ainsi à 406 692 actions contre 390 868 actions au titre de l'exercice précédent.



## **VI) Autres informations**

---

### **A) Evènements postérieurs à la clôture**

Aucun événement postérieur à la clôture de l'exercice, ayant des incidences financières significatives et dont la connaissance est nécessaire à la bonne information concernant l'activité et la situation financière du groupe, n'est connu à la date d'arrêté des comptes.

### **B) Transactions avec les parties liées**

Les transactions qui pourraient être conclues avec des parties liées sont soit jugées non significatives, soit considérées comme conclues à des conditions normales de marché.

### **C) Rémunération des dirigeants**

Afin d'éviter la divulgation d'une information à caractère confidentiel, cette rubrique ne sera pas servie.

**Baker Tilly STREGO**  
**Société par Actions Simplifiée au capital de 9 123 912 euros**  
**Siège Social : 4 rue Papiou de la Verrie – 49000 ANGERS**  
**R.C.S. ANGERS 063 200 885**

---

**RAPPORT DE GESTION DU GROUPE**  
**CONJOINT DU PRESIDENT ET DU COMITE DE DIRECTION**  
**A L'ASSEMBLEE GENERALE ORDINAIRE ANNUELLE DU 26 JANVIER 2022**  
**CONCERNANT LES COMPTES CONSOLIDES AU 31 AOÛT 2021**

Mesdames, Messieurs,

Conformément aux dispositions de l'article L.233-26 du Code de Commerce, nous avons établi le présent rapport de gestion du groupe pour vous donner toutes précisions et renseignements sur les comptes consolidés de l'exercice clos le **31 août 2021** du groupe.

De leur côté, vos Commissaires aux Comptes vous rendront compte, dans un instant, de leur mission.

Les caractéristiques des comptes qui vous sont soumis sont les suivantes :

- Total du bilan 136 565 290 €
- Total des comptes de produits 126 126 166 €
- Résultat global consolidé 7 388 446 €

## I- PERIMETRE DU GROUPE

### Liste des sociétés consolidées

Entités	Siège social	Numéro SIREN	Méthode		% de contrôle		% d'intérêt	
			2021	2020	2021	2020	2021	2020
SAS Baker Tilly STREGO	4 rue Papiou de la Verrie 49000 ANGERS	063 200 885	Entité consolidante				100,00%	100,00%
SAS STREGO AUDIT	4 rue Papiou de la Verrie 49000 ANGERS	800 382 434	IG	IG	100,00%	100,00%	100,00%	100,00%
SA SACOPAL	5 rue Albert Londres 44300 NANTES	334 039 500	IG	IG	99,98%	99,98%	99,98%	99,98%
SAS A.L.C. AUDIT	4 rue Abbé Laudrin 56100 LORIENT	389 396 557	IG	IG	100,00%	100,00%	100,00%	100,00%
SAS BAKER TILLY PARIS	16 rue de Monceau 75008 PARIS	487 734 113	-	IG	-	100,00%	-	100,00%
SAS SOFIDEEC	16 rue de Monceau 75008 PARIS	652 059 213	IG	IG	100,00%	100,00%	100,00%	100,00%
SARL SOFIDEEC NORD	822 rue Maurice Caullery 59500 DOUAI	393 517 388	-	IG	-	78.86%	-	78.86%
SARL SOFIDEEC S.P.M. BAKER TILLY	1 rue des Basques 97500 SAINT PIERRE	800 479 578	IG	IG	90,00%	90,00%	90,00%	90,00%
SAS ENJOY RH	16 rue de Monceau 75008 PARIS	818 096 299	IG	IG	100,00%	100,00%	100,00%	100,00%
SARL EUFRATE	4 rue Papiou de la Verrie 49000 ANGERS	520 830 340	IG	IG	99.13%	99.23%	99.13%	99.23%
SARL EUFRATE 2	4 rue Papiou de la Verrie 49000 ANGERS	813 011 913	IG	IG	49.50%	49,70%	49.50%	49,70%
SCI D'HARLEVILLE	4 rue Papiou de la Verrie 49000 ANGERS	417 786 456	IG	IG	98,00%	98,00%	98,00%	98,00%
SAS ABINGTON HOLDING	16 rue de Monceau 75008 PARIS	799 783 501	MEE	MEE	40,00%	40,00%	40,00%	40,00%
SAS ABINGTON ADVISORY	16 rue de Monceau 75008 PARIS	798 092 086	MEE	MEE	40,00%	40,00%	40,00%	40,00%
SAS GOODWILL MANAGEMENT	16 rue de Monceau 75008 PARIS	450 482 641	IG	MEE	60,00%	40,00%	60,00%	40,00%
SAS AUDIT ATLANTIQUE POITOU CHARENTES	6Ter, rue Albin Haller 86000 POITIERS	537 896 425	IG	IG	100,00%	100,00%	100,00%	100,00%
SAS FIDUCIAIRE DES OLONNES	8 avenue Aristide Briand 85100 SABLES D'OLONNE	443 556 204	-	IG	-	80,00%	-	80,00%
SAS CABINET PICAVET LE DAIN	16, rue Eric Tabarly 29390 QUIMPERLE	339 567 779	IG	IG	100,00%	100,00%	100,00%	100,00%
SARL CABINET TANGUY	boulevard René Fily 29600 ST MARTIN DES CHAMPS	379 167 067	IG	IG	100,00%	100,00%	100,00%	100,00%
SARL SDH	3, rte de Penquer 29610 PLOUIGNEAU	789 376 084	-	IG	-	100,00%	-	100,00%
SAS SECAGEST	2, allée de Pleïades 64600 ANGLET	310 802 855	IG	-	100,00%	-	100,00%	-
SARL SECAGEST BAYONNE	20 bis rue Arnaud Detroyat 64100 BAYONNE	487 895 716	IG	-	100,00%	-	100,00%	-
SAS ADL AUDIT	2, allée de Pleïades 64600 ANGLET	450 628 086	IG	-	100,00%	-	100,00%	-
SARL CHARLEMAGNE PARTICIPATIONS	22, rue Verlet Hanus 69 003 LYON	527 578 694	IG	-	100,00%	-	100,00%	-
SAS ACOREGE GROUP	22, rue Verlet Hanus 69 003 LYON	525 265 229	IG	-	100,00%	-	100,00%	-
SAS ACOREGE VIENNE	22, rue Verlet Hanus 69 003 LYON	399 406 578	IG	-	100,00%	-	100,00%	-
SARL ACOREGE AUDIT	22, rue Verlet Hanus 69 003 LYON	791 233 612	IG	-	99,80%	-	99,80%	-

SARL ACOREGE FORMATION	1, rue du Port au Prince 38200 VIENNE	509 108 700	IG	-	100,00%	-	100,00%	-
SAS ETHIS GROUPE	13, rue de la Rabotière 44800 SAINT HERBLAIN	514 601 020	IG	-	100,00%	-	100,00%	-
SAS ETHIS RH	13, rue de la Rabotière 44800 SAINT HERBLAIN	501 431 134	IG	-	100,00%	-	100,00%	-

## **Mouvements de périmètre et opérations internes**

### **1. Entrées dans le périmètre de consolidation**

#### **• ETHIS GROUPE**

La société mère Baker Tilly STREGO a pris le contrôle de la **SAS ETHIS GROUPE** le 6 avril 2021 par acquisition directe de 100 % des titres. Cette société est une société par actions simplifiée au capital de 16.660 euros dont le siège est à SAINT HERBLAIN (44800) – 13 rue de la Rabotière et qui est immatriculée au Registre du Commerce et des Sociétés de NANTES sous le numéro 514 601 020.

Cette société détient 95 % du capital social de la société ETHIS RESSOURCES HUMAINES, société par actions simplifiée au capital de 35 000 euros dont le siège est à SAINT HERBLAIN (44800) – 13 rue de la Rabotière et qui est immatriculée au Registre du Commerce et des Sociétés de NANTES sous le numéro 501 431 134.

La société ETHIS GROUPE intègre les comptes consolidés sur la base des comptes arrêtés au 31 août 2021, avec une durée d'exercice de 8 mois.

#### **• SECAGEST**

La société mère Baker Tilly STREGO a pris le contrôle de la **SAS SECAGEST** le 28 avril 2021 par acquisition directe de 100 % des titres. Cette société est une société par actions simplifiée au capital de 373.100 euros dont le siège est à ANGLET (64600) – 2 Allée des Pléiades et qui est immatriculée au Registre du Commerce et des Sociétés de BAYONNE sous le numéro 310 802 855, ayant pour activité l'expertise comptable.

Cette société détient 100 % du capital social de la société SECAGEST BAYONNE, société à responsabilité limitée au capital de 4 000 euros dont le siège est à BAYONNE (64100) – 20 bis Rue Arnaud Detroyat Bâtiment 22 Le Forum et qui est immatriculée au Registre du Commerce et des Sociétés de BAYONNE sous le numéro 487 895 716.

La société SECAGEST intègre les comptes consolidés sur la base des comptes arrêtés au 31 août 2021, avec une durée d'exercice de 4 mois.

#### **• A.D.L. AUDIT**

La société mère Baker Tilly STREGO a pris le contrôle de la **SAS A.D.L. AUDIT** le 28 avril 2021 par acquisition directe de 100 % des titres. Cette société est une société par actions simplifiée au capital de 7.050,00 euros dont le siège est à ANGLET (64600) – 2 Allée des Pléiades et qui est immatriculée au Registre du Commerce et des Sociétés de BAYONNE sous le numéro 450 628 086, ayant pour activité le commissariat aux comptes.

La société A.D.L. AUDIT intègre les comptes consolidés sur la base des comptes arrêtés au 31 août 2021, avec une durée d'exercice de 4 mois.

#### • **CHARLEMAGNE PARTICIPATION**

La société mère Baker Tilly STREGO a pris le contrôle de la **SARL CHARLEMAGNE PARTICIPATION** le 12 juillet 2021 par acquisition directe de 100 % des titres. Cette société est une société à responsabilité limitée au capital de 1000,00 euros dont le siège est à LYON (69003) - 22 Rue Verlet Hanus, et qui est immatriculée au Registre du Commerce et des Sociétés de LYON sous le numéro 527 578 694, ayant pour activité le commissariat aux comptes et l'expertise comptable.

La société **CHARLEMAGNE PARTICIPATION** intègre les comptes consolidés sur la base des comptes arrêtés au 30 septembre 2020. Le compte de résultat n'intègre aucun flux.

#### • **ACOREGE GROUP**

La société mère Baker Tilly STREGO a pris le contrôle de la **SAS ACOREGE GROUP** le 12 juillet 2021 par acquisition directe de 100 % des titres. Cette société est une société par actions simplifiée au capital de 905 210 euros dont le siège est à LYON (69003) - 22 Rue Verlet Hanus, et qui est immatriculée au Registre du Commerce et des Sociétés de LYON sous le numéro 525 265 229, ayant pour activité l'expertise comptable et le commissariat aux comptes.

Cette société détient 100 % du capital social des sociétés suivantes :

- **ACOREGE VIENNE**, société par actions simplifiée au capital de 50 000 euros dont le siège est à LYON (69003) - 22 Rue Verlet Hanus, et qui est immatriculée au Registre du Commerce et des Sociétés de LYON sous le numéro 399 406 578,
- **ACOREGE AUDIT**, société à responsabilité limitée au capital de 10 000 euros dont le siège est à LYON (69003) - 22 Rue Verlet Hanus, et qui est immatriculée au Registre du Commerce et des Sociétés de LYON sous le numéro 791 233 612,
- **ACOREGE FORMATION**, société à responsabilité limitée au capital de 1 000 euros dont le siège est à VIENNE (38200) – 1 rue du Port au Prince, et qui est immatriculée au Registre du Commerce et des Sociétés de LYON sous le numéro 509 108 700,

La société ACOREGE GROUP et ses filiales intègrent les comptes consolidés sur la base des comptes arrêtés au 30 septembre 2020. Le compte de résultat n'intègre aucun flux des dites sociétés.

### 2. **Modifications du pourcentage d'intérêts sans changement de méthode**

#### • **GOODWILL MANAGEMENT**

La société mère Baker Tilly STREGO, a acquis 2000 actions le 21 décembre 2020 représentant 20 % du capital pour un montant de 364 637 euros, portant sa détention de 40,00 % à 60,00 %.

### 3. **Fusions absorptions**

La société mère Baker Tilly STREGO a absorbé par voie de fusion-absorption les sociétés suivantes avec un effet rétroactif au 1<sup>er</sup> septembre 2020 :

- La SAS FIDUCIAIRE DES OLLONNES

- La SAS BAKER TILLY PARIS  
La société mère Baker Tilly STREGO a procédé à la transmission universelle de patrimoine de la SAS SDH.

#### **4. Cession**

Cession de la société SOFIDEEC NORD au premier jour de l'exercice.

## **II – SITUATION, ACTIVITE DE LA SOCIETE ET SES RESULTATS**

### **Production**

La production de l'exercice s'élève à la somme de 118.915.166 € contre 105.470.753 € pour l'exercice précédent.

### **Résultat**

Le résultat d'exploitation s'élève à 10.552.857 € au 31 août 2021, contre 6.614.309 € au 31 août 2020.

Le résultat financier s'élève à (435.855) € contre (231.183) € au titre de l'exercice précédent.

Le résultat courant avant impôts s'élève à 10.117.002 € contre 6.383.126 € au titre de l'exercice précédent.

Le résultat exceptionnel s'élève à 600.604 € contre 332.457 € au titre de l'exercice précédent.

Le résultat d'ensemble consolidé de l'exercice s'élève à 7.388.446 € contre 4.863.939 € réparti en résultat Groupe 7.346.179 € et résultat hors groupe 42.267 €.

Pour compléter votre information, nous joignons au présent rapport le tableau des soldes intermédiaires de gestion.

### **Evènements survenus au cours de l'exercice**

Aucune information particulière mérite d'être signalée.

### **Evolution prévisible**

Le groupe espère maintenir son niveau de croissance.

### **Activités en matière de recherche et de développement**

Nous vous informons que le groupe n'a effectué aucune activité de recherche et de développement au cours de l'exercice écoulé.

### **Evènements post clôture**

Depuis le 31 août 2021, date de clôture de l'exercice, la survenance d'aucun évènement important n'est à signaler.

## **III – ANALYSE FINANCIERE**

La marge brute d'autofinancement ressort à 10.827.119 € au 31 août 2021 contre 7.766.225 € au 31 août 2020.

Le flux net de trésorerie généré par l'activité s'élève à 14.159.141 € contre 12.024.465 € € au 31 août 2020.


Le flux net de trésorerie lié aux opérations d'investissements s'élève à (4.922.055) € contre (1.538.916) € au 31 août 2020.

Le flux net de trésorerie lié aux opérations de financement s'élève à (14.865.203) € contre 7.145.504 € au 31 août 2020. Cette variation est principalement liée au remboursement du prêts garantis par l'Etat pour un montant de 13 millions d'euros.

La trésorerie d'ensemble consolidée est de 23 424 907 € au 31 août 2021 contre 29.052.331 € au 31 août 2020.

Nous vous demandons de bien vouloir approuver la résolution proposée.

**Le Comité de direction**  
Thierry CROISEY

DocuSigned by:  
  
029A07481AD2495...

**SAS ALTONEO AUDIT**  
Commissaire aux comptes  
15, rue des Bordagers  
CS 92107  
53063 - LAVAL CEDEX  
556 950 525 RCS LAVAL

**SAS FIDUCIAIRE AUDIT CONSEIL**  
Commissaire aux comptes  
4, rue Fernand Forest  
BP 90825  
49000 - ANGERS  
303 526 966 RCS ANGERS

---

**BAKER TILLY STREGO**  
Société par actions simplifiée au capital de 9 123 912 euros  
Siège social : 4, rue Papiou de la Verrie  
49009 - ANGERS CEDEX 01  
063 200 885 RCS ANGERS

-----  
**RAPPORT DES COMMISSAIRES AUX COMPTES  
SUR LES COMPTES CONSOLIDES**

**Exercice clos le 31 août 2021**



**BAKER TILLY STREGO**  
Société par actions simplifiée au capital de 9 123 912 euros  
Siège social : 4, rue Papiau de la Verrie  
49009 - ANGERS CEDEX 01  
063 200 885 RCS ANGERS

-----

**RAPPORT DES COMMISSAIRES AUX COMPTES  
SUR LES COMPTES CONSOLIDES**

**Exercice clos le 31 août 2021**

À l'Assemblée Générale de la société BAKER TILLY STREGO,

**OPINION**

En exécution de la mission qui nous a été confiée par votre Assemblée Générale, nous avons effectué l'audit des comptes consolidés de la société BAKER TILLY STREGO relatifs à l'exercice clos le 31 août 2021, tels qu'ils sont joints au présent rapport.

Nous certifions que les comptes consolidés sont, au regard des règles et principes comptables français, réguliers et sincères et donnent une image fidèle du résultat des opérations de l'exercice écoulé, ainsi que de la situation financière et du patrimoine, à la fin de l'exercice, de l'ensemble constitué par les personnes et entités comprises dans la consolidation.

**FONDEMENT DE L'OPINION**

***Référentiel d'audit***

Nous avons effectué notre audit selon les normes d'exercice professionnel applicables en France. Nous estimons que les éléments que nous avons collectés sont suffisants et appropriés pour fonder notre opinion.

Les responsabilités qui nous incombent en vertu de ces normes sont indiquées dans la partie « Responsabilités des commissaires aux comptes relatives à l'audit des comptes consolidés » du présent rapport.

***Indépendance***

Nous avons réalisé notre mission d'audit dans le respect des règles d'indépendance prévues par le Code de commerce et par le Code de déontologie de la profession de commissaire aux comptes, sur la période du 1<sup>er</sup> septembre 2020 à la date d'émission de notre rapport.

**JUSTIFICATION DES APPRECIATIONS**

La crise mondiale liée à la pandémie de COVID-19 crée des conditions particulières pour la préparation et l'audit des comptes de cet exercice. En effet, cette crise et les mesures exceptionnelles prises dans le cadre de l'état d'urgence sanitaire induisent de multiples conséquences pour les entreprises, particulièrement sur leur activité et leur financement, ainsi que des incertitudes accrues sur leurs perspectives. Certaines de ces mesures, telles que les restrictions de déplacement et le travail à distance, ont également eu une incidence sur l'organisation interne des entreprises et sur les modalités de mise en œuvre des audits.

C'est dans ce contexte complexe et évolutif que, en application des dispositions des articles L.823-9 et R.823-7 du Code de commerce relatives à la justification de nos appréciations, nous portons à votre connaissance les appréciations suivantes qui, selon notre jugement professionnel, ont été les plus importantes pour l'audit des comptes annuels de l'exercice.

Les appréciations ainsi portées s'inscrivent dans le contexte de l'audit des comptes consolidés pris dans leur ensemble et de la formation de notre opinion exprimée ci-avant. Nous n'exprimons pas d'opinion sur des éléments de ces comptes consolidés pris isolément.

- Périmètre et méthodes de consolidation

Les paragraphes « Faits caractéristiques de l'exercice » et « II. Périmètre de consolidation » de l'annexe aux comptes consolidés exposent le périmètre et les méthodes de consolidation retenues. Dans le cadre de notre appréciation des principes comptables suivis par votre groupe, nous avons examiné les modalités de détermination du périmètre et d'exercice du contrôle et l'information donnée dans les notes précitées de l'annexe aux comptes consolidés.

- Autres immobilisations incorporelles

Dans le cadre des opérations de prise de participation de l'exercice, les actifs identifiables des entités acquises ont été comptabilisés dans le poste « Autres immobilisations incorporelles » tel qu'il est décrit aux paragraphes « I. B. 4. Modalités de traitement des écarts d'acquisition » et « IV. A. Autres immobilisations incorporelles » de l'annexe aux comptes consolidés. Nos travaux ont consisté à examiner les données utilisées, à apprécier les éléments retenus, à revoir les calculs et à vérifier que les notes de l'annexe des comptes consolidés fournissent une information appropriée.

## **VERIFICATION DES INFORMATIONS RELATIVES AU GROUPE DONNEES DANS LE RAPPORT DE GESTION**

Nous avons également procédé, conformément aux normes d'exercice professionnel applicables en France, à la vérification spécifique prévue par la loi des informations relatives au groupe, données dans le rapport de gestion conjoint du Président et du Comité de direction.

Nous n'avons pas d'observation à formuler sur leur sincérité et leur concordance avec les comptes consolidés.

## **RESPONSABILITES DE LA DIRECTION ET DES PERSONNES CONSTITUANT LE GOUVERNEMENT D'ENTREPRISE RELATIVES AUX COMPTES CONSOLIDES**

Il appartient à la direction d'établir des comptes consolidés présentant une image fidèle conformément aux règles et principes comptables français ainsi que de mettre en place le contrôle interne qu'elle estime nécessaire à l'établissement de comptes consolidés ne comportant pas d'anomalies significatives, que celles-ci proviennent de fraudes ou résultent d'erreurs.

Lors de l'établissement des comptes consolidés, il incombe à la direction d'évaluer la capacité de la société à poursuivre son exploitation, de présenter dans ces comptes, le cas échéant, les informations nécessaires relatives à la continuité d'exploitation et d'appliquer la convention comptable de continuité d'exploitation, sauf s'il est prévu de liquider la société ou de cesser son activité.

Les comptes consolidés ont été arrêtés par le Comité de Direction.

## **RESPONSABILITES DES COMMISSAIRES AUX COMPTES RELATIVES A L'AUDIT DES COMPTES CONSOLIDES**

Il nous appartient d'établir un rapport sur les comptes consolidés. Notre objectif est d'obtenir l'assurance raisonnable que les comptes consolidés pris dans leur ensemble ne comportent pas d'anomalies significatives.

L'assurance raisonnable correspond à un niveau élevé d'assurance, sans toutefois garantir qu'un audit réalisé conformément aux normes d'exercice professionnel permet de systématiquement détecter toute anomalie significative. Les anomalies peuvent provenir de fraudes ou résulter d'erreurs et sont considérées comme significatives lorsque l'on peut raisonnablement s'attendre à ce qu'elles puissent, prises individuellement ou en cumulé, influencer les décisions économiques que les utilisateurs des comptes prennent en se fondant sur ceux-ci.


Comme précisé par l'article L.823-10-1 du Code de commerce, notre mission de certification des comptes ne consiste pas à garantir la viabilité ou la qualité de la gestion de votre société.

Dans le cadre d'un audit réalisé conformément aux normes d'exercice professionnel applicables en France, le commissaire aux comptes exerce son jugement professionnel tout au long de cet audit. En outre :

- il identifie et évalue les risques que les comptes consolidés comportent des anomalies significatives, que celles-ci proviennent de fraudes ou résultent d'erreurs, définit et met en œuvre des procédures d'audit face à ces risques, et recueille des éléments qu'il estime suffisants et appropriés pour fonder son opinion. Le risque de non-détection d'une anomalie significative provenant d'une fraude est plus élevé que celui d'une anomalie significative résultant d'une erreur, car la fraude peut impliquer la collusion, la falsification, les omissions volontaires, les fausses déclarations ou le contournement du contrôle interne ;
- il prend connaissance du contrôle interne pertinent pour l'audit afin de définir des procédures d'audit appropriées en la circonstance, et non dans le but d'exprimer une opinion sur l'efficacité du contrôle interne ;
- il apprécie le caractère approprié des méthodes comptables retenues et le caractère raisonnable des estimations comptables faites par la direction, ainsi que les informations les concernant fournies dans les comptes consolidés ;
- il apprécie le caractère approprié de l'application par la direction de la convention comptable de continuité d'exploitation et, selon les éléments collectés, l'existence ou non d'une incertitude significative liée à des événements ou à des circonstances susceptibles de mettre en cause la capacité de la société à poursuivre son exploitation. Cette appréciation s'appuie sur les éléments collectés jusqu'à la date de son rapport, étant toutefois rappelé que des circonstances ou événements ultérieurs pourraient mettre en cause la continuité d'exploitation. S'il conclut à l'existence d'une incertitude significative, il attire l'attention des lecteurs de son rapport sur les informations fournies dans les comptes consolidés au sujet de cette incertitude ou, si ces informations ne sont pas fournies ou ne sont pas pertinentes, il formule une certification avec réserve ou un refus de certifier ;
- il apprécie la présentation d'ensemble des comptes consolidés et évalue si les comptes consolidés reflètent les opérations et événements sous-jacents de manière à en donner une image fidèle ;
- concernant l'information financière des personnes ou entités comprises dans le périmètre de consolidation, il collecte des éléments qu'il estime suffisants et appropriés pour exprimer une opinion sur les comptes consolidés. Il est responsable de la direction, de la supervision et de la réalisation de l'audit des comptes consolidés ainsi que de l'opinion exprimée sur ces comptes.

Fait à Laval et Angers, le 21 janvier 2022

**SAS ALTONEO AUDIT**  
Commissaire aux comptes



**Christophe MERIENNE**  
Associé

**SAS FIDUCIAIRE AUDIT CONSEIL**  
Commissaire aux comptes



**Frédéric PLOQUIN**  
Associé

## Bilan Actif consolidé

		Montant Brut	Dépréciation	31/08/2021	31/08/2020
<b>ECART D'ACQUISITION</b>	<b>I</b>	4 925 053		4 925 053	2 331 348
Capital souscrit non appelé	<b>II</b>				
<b>IMMOBILISATIONS INCORPORELLES</b>					
Frais d'établissement					
Frais de recherche et de développement					
Concessions, brevets, droits similaires		2 228 940	1 480 403	748 537	135 760
Fonds commercial		15 245	15 245		
Autres immobilisations incorporelles		63 915 487	3 798 222	60 117 265	56 496 175
Immobilisations en cours		692 023	634 504	57 519	199 624
Avances et acomptes					
<b>IMMOBILISATIONS CORPORELLES</b>					
Terrains		20 652		20 652	20 652
Constructions		496 570	439 195	57 375	41 557
Installations techniques, matériel, outillage					
Autres immobilisations corporelles		16 335 450	10 786 220	5 549 230	5 585 580
Immobilisations en cours		191 345		191 345	2 900
Avances et acomptes					
<b>IMMOBILISATIONS FINANCIERES</b>					
Titres de participation					
Actifs nets en cours de cession					
Participations par mise en équivalence		445 051		445 051	1 674 898
Créances rattachées à des participations		258 880	255 861	3 019	254 192
Autres titres immobilisés		210 560		210 560	50 000
Prêts					
Autres immobilisations financières		1 066 718		1 066 718	734 601
<b>TOTAL III</b>		<b>85 876 921</b>	<b>17 409 650</b>	<b>68 467 271</b>	<b>65 195 939</b>
<b>STOCKS ET EN-COURS</b>					
Matières premières, approvisionnements		3 437		3 437	
En-cours de production de biens					
En-cours de production de services					
Produits intermédiaires et finis					
Marchandises					
Avances, acomptes versés sur commandes		11 138		11 138	3 370
<b>CREANCES</b>					
Créances clients et comptes rattachés		34 606 613	1 418 218	33 188 395	33 704 410
Actifs d'impôt différé		1 965 260		1 965 260	1 885 334
Autres créances		2 172 939		2 172 939	2 910 819
Capital souscrit et appelé, non versé					
<b>DIVERS</b>					
Valeurs mobilières de placement		2 102 115		2 102 115	2 000 000
Actions propres					
Disponibilités		21 322 792		21 322 792	27 052 331
<b>COMPTES DE REGULARISATION</b>					
Charges constatées d'avance		2 366 890		2 366 890	2 385 803
<b>TOTAL IV</b>		<b>64 551 184</b>	<b>1 418 218</b>	<b>63 132 966</b>	<b>69 942 067</b>
Charges à répartir s/plusieurs exercices	<b>V</b>				
Primes remboursement des obligations	<b>VI</b>				
Ecart de conversion actif	<b>VII</b>				
Ecart d'arrondi actif	<b>VIII</b>				
<b>TOTAL GENERAL (I à VIII)</b>		<b>155 353 158</b>	<b>18 827 868</b>	<b>136 525 290</b>	<b>137 469 354</b>

## Bilan Passif consolidé

	31/08/2021	31/08/2020
<b>CAPITAUX PROPRES</b>		
Capital social	8 812 692	8 451 744
Primes d'émission, de fusion, d'apport		
Ecart de réévaluation		
Ecart de réévaluation groupe		
Réserve légale		
Réserves statutaires ou contractuelles		
Réserves réglementées		
Autres réserves		
Réserve du groupe	38 307 213	34 479 789
Ecart de conversion groupe		
Report à nouveau		
<b>Résultat Groupe</b>	<b>7 346 179</b>	<b>4 831 688</b>
Subventions d'investissements		
Amortissement dérogatoires		
Autres provisions réglementées		
Titres en autocontrôle		
<b>TOTAL I</b>	<b>54 466 084</b>	<b>47 763 221</b>
<b>INTERETS MINORITAIRES</b>		
Intérêts hors groupe	867 176	405 372
Ecart de conversion hors groupe		
Résultat hors groupe	42 267	32 251
<b>TOTAL II</b>	<b>909 443</b>	<b>437 623</b>
<b>AUTRES FONDS PROPRES</b>		
Produits des émissions de titres participatifs		
Avances conditionnées		
<b>TOTAL III</b>		
<b>PROVISIONS POUR RISQUES ET CHARGES</b>		
Provisions pour acquisitions de titres		
Provisions pour risques	1 498 304	1 197 237
Provisions pour charges	6 045 370	4 990 428
Provisions pour passif d'impôt différé		
<b>TOTAL IV</b>	<b>7 543 674</b>	<b>6 187 665</b>
<b>DETTES</b>		
Emprunts obligataires convertibles		
Autres emprunts obligataires		391 785
Emprunts et dettes auprès des établissements de crédit	27 289 014	37 174 813
Concours bancaires courants	892	200
Emprunts en crédit-bail		
Emprunts et dettes financières divers	577 396	763 301
Passif nets en cours de cession		
Avances et acomptes reçus sur commandes en cours		
Dettes fournisseurs et comptes rattachés	2 617 420	2 519 980
Dettes fiscales et sociales	24 469 467	23 863 958
Dettes sur immobilisations et comptes rattachés	109 709	257 356
Autres dettes	329 616	293 545
<b>COMPTES DE REGULARISATION</b>		
Produits constatés d'avance	18 212 575	17 815 907
<b>TOTAL V</b>	<b>73 606 089</b>	<b>83 080 845</b>
Ecart de conversion passif	VI	
Ecart d'arrondi passif	VII	
<b>TOTAL GENERAL</b>	<b>(I à VII)</b>	<b>136 525 290</b>
		<b>137 469 354</b>

## Compte de résultat consolidé

	31/08/2021	31/08/2020
<b>CHIFFRES D'AFFAIRES NETS</b>		
Ventes de marchandises France		
Ventes de marchandises Export		
Production vendue de biens France		
Production vendue de biens Export		
Production vendue de services France	118 837 017	104 961 834
Production vendue de services Export	78 149	508 919
<b>TOTAL I</b>	<b>118 915 166</b>	<b>105 470 753</b>
<b>PRODUITS D'EXPLOITATION</b>		
Production stockée		
Production immobilisée		
Subventions d'exploitation	338 213	9 524
Reprises de dépréciations, provisions, amortiss., et transferts de charges	4 424 264	3 870 225
Autres produits	111 966	119 508
<b>TOTAL II</b>	<b>4 874 443</b>	<b>3 999 257</b>
<b>CHARGES D'EXPLOITATION</b>		
Achats de marchandises		
Variation des stocks de marchandises		
Achats de matières premières et autres approvisionnements	133	
Variation des stocks de matières premières et approvisionnements	134	
Autres achats et charges externes	25 160 158	22 652 926
Impôts, taxes et versements assimilés	3 199 767	3 047 261
Salaires et traitements	62 417 906	56 360 241
Charges sociales	17 680 219	15 720 906
Dotations aux amortissements des immobilisations	1 827 422	1 800 829
Dotations aux dépréciations d'immobilisations		634 504
Dotations aux dépréciations d'actifs circulants	266 537	411 931
Dotations aux provisions pour risques et charges	2 061 245	1 544 087
Autres charges	623 231	683 016
<b>TOTAL III</b>	<b>113 236 752</b>	<b>102 855 701</b>
<b>RESULTAT D'EXPLOITATION</b>	<b>(I + II - III)</b>	<b>6 614 309</b>
Bénéfice attribué ou perte transférée		
Perte supportée ou bénéfice transféré		

## Compte de résultat consolidé (suite)

		31/08/2021	31/08/2020
<b>PRODUITS FINANCIERS</b>			
De participation			
D'autres valeurs mobilières et créances de l'actif immobilisé		64 720	36 023
Autres intérêts et produits assimilés		11 637	1 954
Reprises de dépréciations, provisions, et transferts de charges			
Différences positives de change		4 295	6 210
Produits nets sur cessions de valeurs mobilières de placement			
Ecart de conversion			
	<b>TOTAL IV</b>	<b>80 652</b>	<b>44 187</b>
<b>CHARGES FINANCIÈRES</b>			
Dotations aux amortissements, dépréciations et provisions		255 861	
Intérêts et charges assimilées		257 764	266 737
Différences négatives de change		2 882	8 630
Charges nettes sur cessions de valeurs mobilières de placement			
Ecart de conversion			3
	<b>TOTAL V</b>	<b>516 507</b>	<b>275 370</b>
<b>RESULTAT FINANCIER</b>	<b>(IV - V)</b>	<b>-435 855</b>	<b>-231 183</b>
<b>RESULTAT COURANT AVANT IMPOTS</b>		<b>10 117 002</b>	<b>6 383 126</b>
<b>PRODUITS EXCEPTIONNELS</b>			
Produits exceptionnels sur opérations de gestion		448 275	495 346
Autres produits exceptionnels sur opérations en capital		1 656 884	311 772
Reprises de dépréciations, provisions, et transferts de charges		150 746	197 964
	<b>TOTAL VI</b>	<b>2 255 905</b>	<b>1 005 082</b>
<b>CHARGES EXCEPTIONNELLES</b>			
Charges exceptionnelles sur opérations de gestion		31 330	286 656
Autres charges exceptionnelles sur opérations en capital		1 538 373	300 911
Dotations aux amortissements, dépréciations et provisions		85 598	85 058
	<b>TOTAL VII</b>	<b>1 655 301</b>	<b>672 625</b>
<b>RESULTAT EXCEPTIONNEL</b>	<b>(VI - VII)</b>	<b>600 604</b>	<b>332 457</b>
Impôts dus sur les bénéfices		2 909 867	2 546 381
Impôts différés sur les bénéfices		28 577	-399 105
	<b>TOTAL VIII</b>	<b>2 938 444</b>	<b>2 147 276</b>
<b>TOTAL DES PRODUITS</b>	<b>(I + II + IV + VI)</b>	<b>126 126 166</b>	<b>110 519 279</b>
<b>TOTAL DES CHARGES</b>	<b>(III + V + VII + VIII)</b>	<b>118 347 004</b>	<b>105 950 972</b>
<b>Résultat des sociétés intégrées</b>		<b>7 779 162</b>	<b>4 568 307</b>
Résultat des sociétés mises en équivalence		-428 724	293 604
Dotations aux amortissements des écarts acquisitions		-38 008	-2 028
<b>Résultat d'ensemble consolidé</b>		<b>7 388 446</b>	<b>4 863 939</b>
<b>RESULTAT GROUPE</b>		<b>7 346 179</b>	<b>4 831 688</b>
<b>RESULTAT HORS GROUPE</b>		<b>42 267</b>	<b>32 251</b>
<b>Nombre moyen pondéré d'actions</b>		<b>406 692</b>	<b>390 868</b>
<b>Résultat par action</b>		<b>18,06327</b>	<b>12,36143</b>
<b>Résultat dilué par action</b>		<b>18,06327</b>	<b>12,36143</b>

## Soldes intermédiaires de gestion consolidés

	31/08/2021	%	31/08/2020	%
Production vendue	118 915 166	100,00	105 470 753	100,00
<b>PRODUCTION DE L'EXERCICE</b>	<b>118 915 166</b>	<b>100,00</b>	<b>105 470 753</b>	<b>100,00</b>
- Autres achats et charges externes	25 160 158	21,16	22 652 926	21,48
<b>VALEUR AJOUTEE</b>	<b>93 754 741</b>	<b>78,84</b>	<b>82 817 827</b>	<b>78,52</b>
+ Subventions d'exploitation	338 213	0,28	9 524	0,01
- Impôts et taxes	3 199 767	2,69	3 047 261	2,89
- Charges de personnel	80 098 125	67,36	72 081 147	68,34
<b>EXCEDENT BRUT D'EXPLOITATION</b>	<b>10 795 062</b>	<b>9,08</b>	<b>7 698 943</b>	<b>7,30</b>
+ Transferts de charges d'exploitation	3 059 340	2,57	2 706 536	2,57
+ Reprises de dépréciations et provisions	1 364 924	1,15	1 163 689	1,10
+ Autres produits	111 966	0,09	119 508	0,11
- Dotations amortiss., dépréciat., provisions	4 155 204	3,49	4 391 351	4,16
- Autres charges	623 231	0,52	683 016	0,65
<b>RESULTAT D'EXPLOITATION</b>	<b>10 552 857</b>	<b>8,87</b>	<b>6 614 309</b>	<b>6,27</b>
+ Produits financiers	80 652	0,07	44 187	0,04
- Charges financières	516 507	0,43	275 370	0,26
<b>RESULTAT COURANT AVANT IMPOT</b>	<b>10 117 002</b>	<b>8,51</b>	<b>6 383 126</b>	<b>6,05</b>
Produits exceptionnels	2 255 905	1,90	1 005 082	0,95
- Charges exceptionnelles	1 655 301	1,39	672 625	0,64
<b>RESULTAT EXCEPTIONNEL</b>	<b>600 604</b>	<b>0,51</b>	<b>332 457</b>	<b>0,32</b>
- Impôt dus sur les sociétés	2 909 867	2,45	2 546 381	2,41
- Impôt différés sur les bénéfices	28 577	0,02	-399 105	-0,38
<b>RESULTAT DES SOCIETES INTEGREES</b>	<b>7 779 162</b>	<b>6,54</b>	<b>4 568 307</b>	<b>4,33</b>
+ Résultat des sociétés mises en équivalence	-428 724	-0,36	293 604	0,28
- Dotations amortissement écarts d'acquisition	-38 008	-0,03		
<b>Résultat d'ensemble consolidé</b>	<b>7 388 446</b>	<b>6,21</b>	<b>4 863 939</b>	<b>4,61</b>
<b>RESULTAT GROUPE</b>	<b>7 346 179</b>	<b>6,18</b>	<b>4 831 688</b>	<b>4,58</b>
<b>RESULTAT HORS GROUPE</b>	<b>42 267</b>	<b>0,04</b>	<b>32 251</b>	<b>0,03</b>
Produits de cessions d'éléments d'actif	1 656 884		311 772	
- Valeur comptable des éléments d'actif cédés	1 538 373		298 578	
<b>PLUS/MOINS VALUES SUR CESSIONS D'ACTIFS</b>	<b>118 511</b>		<b>13 194</b>	



## Bilan financier consolidé

ACTIF - Emplois	31/08/2021	31/08/2020	PASSIF - Ressources	31/08/2021	31/08/2020
Ecart d'acquisition	4 925 053	2 331 348	Capital, primes et réserves groupe	47 119 905	42 931 533
Immobilisations incorporelles	60 923 321	56 831 559	Résultat groupe	7 346 179	4 831 688
Immobilisations corporelles	5 818 602	5 650 689	<b>Capitaux propres groupe</b>	<b>54 466 084</b>	<b>47 763 221</b>
Immobilisations financières	1 725 348	2 713 691	Intérêts minoritaires	909 443	437 623
			Provisions pour risques et charges	7 543 674	6 187 665
			Emprunts obligataires		391 785
			Financements à moyen/long terme	26 975 577	24 174 813
			Dettes financières diverses	577 396	763 301
<b>Biens stables (I)</b>	<b>73 392 324</b>	<b>67 527 287</b>	<b>Capitaux permanents (II)</b>	<b>90 472 174</b>	<b>79 718 408</b>
			<b>Fonds de roulement (II-I)</b>	<b>17 079 850</b>	<b>12 191 121</b>
Stocks et en-cours	3 437		Dettes financières diverses		
Avances et acomptes versés	11 138	3 370	Avances et acomptes reçus		
Créances clients et rattachés	33 188 395	33 704 410	Fournisseurs et rattachés	2 617 420	2 519 980
Actifs d'impôt différé	1 965 260	1 885 334	Passifs d'impôt différé		
Autres créances et divers	4 539 829	5 296 622	Autres dettes et divers	43 121 367	42 230 766
<b>Biens circulants (III)</b>	<b>39 708 059</b>	<b>40 889 736</b>	<b>Passif circulant (IV)</b>	<b>45 738 787</b>	<b>44 750 746</b>
<b>B.F.R. (III-IV)</b>	<b>-6 030 728</b>	<b>-3 861 010</b>			
Valeurs mobilières de placement	2 102 115	2 000 000	Concours bancaires courants	314 329	13 000 200
Disponibilités	21 322 792	27 052 331			
<b>Liquidités (V)</b>	<b>23 424 907</b>	<b>29 052 331</b>	<b>Financements court terme (VI)</b>	<b>314 329</b>	<b>13 000 200</b>
<b>Trésorerie nette (V-VI)</b>	<b>23 110 578</b>	<b>16 052 131</b>			
<b>TOTAL BILAN ACTIF</b>	<b>136 525 290</b>	<b>137 469 354</b>	<b>TOTAL BILAN PASSIF</b>	<b>136 525 290</b>	<b>137 469 354</b>

## Tableau des flux de trésorerie consolidé

	31/08/2021	31/08/2020
<b>Résultat d'ensemble consolidé</b>	<b>7 388 446</b>	<b>4 863 939</b>
<b>Elimination des charges et produits sans incidence sur la trésorerie ou non liés à l'activité :</b>		
Amortissements des écarts d'acquisition	-38 008	-2 028
Amortissements et dépréciations de l'actif immobilisé	2 084 881	2 464 386
Provisions pour risques et charges	1 022 825	839 020
Plus-values de cession d'actif immobilisé, nettes d'impôt	-88 326	293 617
Variation des impôts différés	28 577	-399 105
Résultat des sociétés mises en équivalence	428 724	-293 604
<b>Marge brute d'autofinancement des sociétés intégrées</b>	<b>10 827 119</b>	<b>7 766 225</b>
<b>Variation du besoin en fonds de roulement lié à l'activité (1) :</b>		
Stocks et en-cours	468	3 496
Clients et rattachés	4 428 887	-487 079
Fournisseurs et rattachés	-764 721	-1 783 287
Créances et dettes fiscales et sociales	-656 738	4 441 228
Autres créances et dettes	324 126	2 083 882
<b>Flux net de trésorerie généré par l'activité (I)</b>	<b>14 159 141</b>	<b>12 024 465</b>
Acquisitions d'immobilisations	-2 615 427	-1 196 639
Cessions d'immobilisations, nettes d'impôt	118 024	320 727
Cessions/Réductions d'immobilisations financières	1 297 009	122 274
Variation des créances et dettes sur immobilisations	-155 959	-225 464
Incidence des variations de périmètre (2)	-3 565 702	-559 814
<b>Flux net de trésorerie lié aux opérations d'investissement (II)</b>	<b>-4 922 055</b>	<b>-1 538 916</b>
Dividendes versés aux actionnaires de la société mère	-3 153 440	-3 126 944
Dividendes versés aux minoritaires des sociétés intégrées	-21 000	-20 700
Augmentations de capital en numéraire	1 017 948	
Emissions d'emprunts	7 084 458	14 294 565
Remboursements d'emprunts	-19 480 807	-3 150 047
Variation des emprunts et dettes financières divers	-312 362	-851 370
<b>Flux net de trésorerie lié aux opérations de financement (III)</b>	<b>-14 865 203</b>	<b>7 145 504</b>
<b>Variation de trésorerie (I à III)</b>	<b>-5 628 116</b>	<b>17 631 053</b>
Trésorerie d'ouverture	29 052 131	11 421 078
Trésorerie de clôture	23 424 015	29 052 131

(1) A l'exclusion des dépréciations sur actif circulant.

(2) Trésorerie nette décaissée ou encaissée dont ETHIS GP et RH 228 k euros, sociétés SECAGEST -2 803 k euros, GOODWILL MANAGEMENT 841 k euros, sociétés ACOREGE - 1 995 k euros, cession SOFIDEEC NORD + 169 k euros

# **ANNEXE**



## Faits caractéristiques de l'exercice

---

### • Périmètre

#### **Croissance externe :**

Les sociétés SECAGEST, SECAGEST BAYONNE et ADL Audit intègrent le périmètre de consolidation à compter du 1<sup>er</sup> mai 2021, avec une activité de 4 mois sur l'exercice.

Les sociétés ETHIS GROUPE et ETHIS RH intègrent le périmètre de consolidation à compter du 1<sup>er</sup> janvier 2021, avec un exercice de 8 mois.

Les sociétés CHARLEMAGNE, ACOREGE GROUP, ACOREGE VIENNE, ACOREGE AUDIT et ACOREGE FORMATION, intègrent le périmètre consolidation au 31/08/2021.

#### **Acquisitions complémentaires de titres :**

Les variations suivantes ont été constatées :

- le pourcentage de détention de la société FDO par la STREGO est passé de 80 % à 100 %.
- le pourcentage de détention de la SAS GOODWILL MANANGEMENT par STREGO est passé de 40 % à 60 %, la société est mise en équivalence jusqu'au 31/12/2020 et elle est intégrée globalement à compter du 1<sup>er</sup> janvier 2021 avec un exercice de 8 mois.

#### **Fusions absorptions :**

Les sociétés FDO, SDH et BAKERTILLY PARIS ont été absorbées par la société STREGO.

#### **Cession :**

Cession de la société SOFIDEEC NORD au premier jour de l'exercice.

#### **COVID :**

Le groupe constate que cette crise sanitaire n'a pas eu d'impact significatif sur son activité, et que la continuité d'exploitation n'est pas remise en cause. Aucune information particulière ne mérite d'être signalée sur le sujet.

## **I) Référentiel comptable, modalités de consolidation et méthodes et règles d'évaluation**

---

### **A) Référentiel comptable**

Les comptes consolidés de la société STREGO sont établis et présentés conformément aux règles et principes comptables en vigueur en France et aux dispositions du règlement n° 99-02 du 29 avril 1999 du Comité de la Réglementation Comptable modifié relatif aux comptes consolidés, et appliquées dans le respect du principe de prudence, conformément aux hypothèses de base : coûts historiques, continuité d'exploitation, indépendance des exercices, permanence des méthodes.

Les comptes consolidés sont présentés en euros.

### **B) Modalités de consolidation**

#### **1- Méthodes de consolidation**

Les méthodes de consolidation utilisées sont celles définies par le règlement 99-02 : l'intégration globale, l'intégration proportionnelle et la mise en équivalence dès lors que le groupe exerce un contrôle exclusif, un contrôle conjoint ou une influence notable.

Le contrôle exclusif est défini comme étant le pouvoir de diriger les politiques financières et opérationnelles d'une entreprise afin de tirer avantage de ses activités. Ce contrôle peut prendre trois formes différentes :

- Le contrôle de droit résulte de la détention directe ou indirecte de la majorité des droits de vote en assemblée générale ordinaire ;
- Le contrôle contractuel résulte de la possibilité, en vertu d'un contrat ou de clauses statutaires, pour l'entreprise consolidante d'utiliser ou d'orienter l'utilisation des actifs de l'entreprise contrôlée de la même manière qu'elle contrôle ses propres actifs (par exemple les entités ad hoc) ;
- Le contrôle de fait peut être présumé par la détention d'au moins 40 % des droits de vote, ou démontré notamment par la désignation de la majorité des membres des organes de direction.

Le contrôle conjoint est le partage contractuel ou statutaire du contrôle d'une entreprise exploitée en commun par un nombre limité d'associés ou d'actionnaires, de sorte que les politiques financières et opérationnelles résultent de leur accord.

L'influence notable est le pouvoir de participer aux politiques financières et opérationnelles d'une entreprise sans en avoir le contrôle. L'influence notable est présumée en cas de détention d'une fraction au moins égale au cinquième des droits de vote.

#### **2- Date de clôture**

Tous les comptes des entités consolidées ont été arrêtés à la même date que celle de la société consolidante, le 31 août 2021, sauf les sociétés mises en équivalence ABINGTON HOLDING et ABINGTON et les sociétés intégrant le périmètre de consolidation au dernier jour de l'exercice CHARLEMAGNE, ACOREGE GROUPE, ACOREGE VIENNE, ACOREGE AUDIT et ACOREGE FORMATION.

Ces sociétés ont toutes une durée d'exercice de 12 mois, à l'exception des sociétés

- ADL AUDIT, SECAGEST et SECAGEST BAYONNE qui ont un exercice de 14 mois.
- GOODWILL MANAGEMENT, ETHIS GROUPE et ETHIS RH qui ont un exercice de 8 mois.

Les sociétés ADL AUDIT, SECAGEST et SECAGEST BAYONNE, intègrent le périmètre de consolidation sur la base d'une information intermédiaire au 30/04/2021. Le compte de résultat consolidé n'intègre que les flux à compter du 1<sup>er</sup> mai 2021.

Les sociétés CHARLEMAGNE, ACOREGÉ GROUPE, ACOREGÉ VIENNE, ACOREGÉ AUDIT et ACOREGÉ FORMATION ont intégrés le périmètre, le dernier jour de l'exercice, sur la base de leur dernier exercice clos. Le compte de résultat consolidé n'intègre aucun flux des dites sociétés.

Sur l'exercice précédent, les sociétés avaient toutes une durée d'exercice de 12 mois, à l'exception des sociétés SARL CABINET TANGUY et SARL SDH qui avaient intégrés le périmètre, le dernier jour de l'exercice et la société SAS CABINET PICAUVET LE DAIN qui avaient un exercice de 11 mois.

Le compte de résultat consolidé intègre les comptes de résultat des sociétés acquises au cours de l'exercice à compter de la date de leur acquisition. Il intègre les comptes de résultat des sociétés cédées en cours d'exercice jusqu'à la date de cession.

### **3- Opérations réciproques**

Les transactions, ainsi que les actifs et passifs réciproques significatifs entre les sociétés consolidées par intégration globale ont été éliminés.

### **4- Modalités de traitement des écarts d'acquisition**

Conformément aux dispositions réglementaires, les écarts d'acquisition représentent la différence entre le coût d'acquisition des titres de participation et la quote-part acquise dans la juste valeur des actifs et passifs identifiés à la date d'acquisition.

Si cet écart est positif, il est affecté à l'actif du bilan consolidé en « Ecarts d'acquisition », et s'il est négatif, il est affecté au passif du bilan consolidé en « Provisions pour acquisitions de titres ».

Les actifs identifiables des entités acquises comprennent la valeur de la clientèle, qui est inscrite à l'actif du bilan consolidé dans le poste Autres immobilisations incorporelles.

## **C) Méthodes et règles d'évaluation**

### **1- Immobilisations corporelles et incorporelles**

Les immobilisations corporelles et incorporelles sont évaluées à leur coût d'acquisition pour les actifs acquis à titre onéreux, à leur coût de production pour les actifs produits par l'entreprise, à leur valeur vénale pour les actifs acquis à titre gratuit et par voie d'échange.

Le coût d'une immobilisation est constitué de son prix d'achat, y compris les droits de douane et taxes non récupérables, après déduction des remises, rabais commerciaux et escomptes de règlement de tous les coûts directement attribuables engagés pour mettre l'actif en place et en état de fonctionner selon l'utilisation prévue. Les frais accessoires, droits de mutation, honoraires ou commissions et frais d'actes, sont incorporés à ce coût d'acquisition. Tous les coûts qui ne font pas partie du prix d'acquisition de l'immobilisation et qui ne peuvent pas être rattachés directement aux coûts rendus nécessaires pour mettre l'actif en place et en état de fonctionner conformément à l'utilisation prévue, sont comptabilisés en charges.

#### **Amortissement**

La méthode de comptabilisation des composants a été appliquée pour l'ensemble immobilier détenu par la SCI FONCIERE D'HARLEVILLE.

Les amortissements sont calculés suivant le mode linéaire en fonction de la durée de vie prévue. Les durées d'amortissement retenues au niveau du groupe sont les suivantes :

- Logiciels	1 à 4 ans
- Constructions	20 ans
- Agencements et aménagements des constructions	10 à 20 ans
- Agencements et aménagements divers	5 à 10 ans

- Matériel de transport	3 à 5 ans
- Matériel de bureau et informatique	2 à 10 ans
- Mobilier	5 à 10 ans

La durée d'amortissement retenue par simplification est la durée d'usage pour les biens non décomposables à l'origine.

Les valeurs résiduelles des immobilisations sont considérées comme nulles car non significatives ou non mesurables.

### **Dépréciation**

Les actifs amortis et non amortis sont soumis à un test de dépréciation lorsque, en raison d'événements ou de circonstances particulières, la recouvrabilité de leur valeur nette comptable est mise en doute.

Les groupes d'actifs auxquels ont été affectés des écarts d'acquisition et fonds commerciaux non amortis font l'objet d'un test de dépréciation au moins une fois par exercice.

La valeur nette comptable d'un actif ou groupe d'actifs est comparée à sa valeur actuelle, cette dernière correspondant à la valeur la plus élevée de la valeur vénale ou de la valeur d'usage.

La valeur vénale est le montant qui pourrait être obtenu, à la date de clôture, de la vente d'un actif lors d'une transaction conclue à des conditions normales de marché, net des coûts de sortie.

La valeur d'usage d'un actif est la valeur des avantages économiques futurs attendus de son utilisation et de sa sortie. Ceux-ci correspondent à l'estimation des flux nets de trésorerie actualisés attendus de l'actif ou du groupe d'actifs.

Si la valeur actuelle d'un groupe d'actifs devient inférieure à sa valeur nette comptable, cette dernière est ramenée à la valeur actuelle par le biais d'une dépréciation. La comptabilisation d'une dépréciation modifie de manière prospective la base amortissable de l'actif déprécié.

Lorsqu'une dépréciation est comptabilisée sur un groupe d'actifs, cette dépréciation est allouée, en premier, aux écarts d'acquisition et fonds commerciaux puis aux autres actifs appartenant à ce groupe d'actifs.

La reprise éventuelle de la dépréciation est examinée à chaque date de clôture. Les dépréciations comptabilisées sur les écarts d'acquisition et fonds commerciaux ne sont jamais reprises.

## **2- Immobilisations financières**

La valeur brute est constituée par le coût d'achat hors frais accessoires.

Une dépréciation est pratiquée lorsque la valeur d'inventaire est inférieure à la valeur comptable.

## **3- Créances**

Les créances sont valorisées à leur valeur nominale.

Une dépréciation est pratiquée lorsque la valeur d'inventaire est inférieure à la valeur comptable.

## **4- Provisions pour risques et charges**

Compte tenu de l'activité du groupe, les provisions constatées ont pour objet de couvrir des risques ou litiges à caractère ponctuel ou latent. Ces éléments sont principalement relatifs aux litiges ponctuels, aux impôts différés, aux engagements en matière de retraite.

## **5- Résultat courant et résultat exceptionnel**

Le résultat courant est celui provenant des activités dans lesquelles l'entreprise est engagée dans le cadre de ses affaires ainsi que les activités annexes qu'elle assume à titre accessoire ou dans le prolongement de ses activités normales.

Le résultat exceptionnel résulte des événements ou opérations inhabituels distincts de l'activité et qui ne sont pas censés se reproduire de manière fréquente et régulière.

## **6- Modalités de détermination du résultat par action**

Le niveau de résultat à prendre en compte pour établir le résultat par action est le résultat revenant à l'entité consolidante, c'est à dire le « Résultat net consolidé - part du groupe ».

Les titres à prendre en considération pour les besoins de la détermination des résultats par actions sont ceux qui donnent un droit illimité aux bénéfices.

Le résultat par action est calculé en retenant le résultat net part du groupe au numérateur, et le nombre moyen pondéré d'actions en circulation au cours de l'exercice au dénominateur.

Le résultat dilué par action est déterminé en ajustant le résultat net part du groupe et le nombre d'actions de l'impact maximal de la conversion des instruments dilutifs en actions ordinaires.

## **7- Intérêts minoritaires négatifs**

Lorsque, à la suite de pertes, la part revenant aux intérêts minoritaires dans les capitaux propres d'une entreprise consolidée par intégration globale devient négative, l'excédent ainsi que les pertes ultérieures imputables aux intérêts minoritaires sont déduits des intérêts majoritaires.

A la clôture de l'exercice, les intérêts minoritaires négatifs transférés au groupe concernent :

- La société EUFRATE pour 5 372 euros (4 766 euros pour l'exercice précédent)
- La société EUFRATE 2 pour 0 euros (3 160 euros pour l'exercice précédent)

## **D) Principes de consolidation**

### **1- Frais accessoires des immobilisations**

Conformément au règlement 99-02, les frais d'acquisition des immobilisations sont incorporés dans le coût des actifs concernés.

### **2- Subventions d'investissement**

Conformément à la recommandation de l'AMF, les subventions d'investissement ont été déduites des capitaux propres pour être reclassées en produits constatés d'avance.

Conformément au règlement 99-02, l'étalement de la reprise en résultat des subventions est effectué au même rythme que les amortissements des immobilisations qu'elles permettent de financer, en application du principe de rattachement des charges aux produits.

### **3- Provisions réglementées**

Conformément au règlement 99-02, l'incidence des écritures à caractère purement fiscal dans les comptes individuels, notamment les amortissements dérogatoires, a été éliminée.



#### **4- Imposition différée**

Conformément au règlement 99-02, les impôts différés sont déterminés, selon une approche dite bilantielle, sur la base des différences temporaires résultant de la différence entre la valeur comptable des actifs ou passifs et leur valeur fiscale.

Les actifs d'impôt différé sont comptabilisés dès lors que leur récupération est probable. La probabilité de recouvrement de ces actifs d'impôt différé sont appréciés avec prudence, notamment dans le cas des entreprises déficitaires, en démarrage ou exerçant des activités nouvelles. Le respect des conditions de constatation des actifs d'impôt est examiné à chaque clôture sur la base des critères retenus à l'origine.

Les actifs et passifs d'impôt différé, quelle que soit leur échéance, ont fait l'objet d'une compensation par entité fiscale.

La méthode utilisée par le groupe pour le calcul des impôts différés est celle du report variable en retenant le taux d'impôt connu à la date de clôture des comptes, c'est à dire 26.5 %. Cependant, un taux d'impôt à 25 % est retenu pour le calcul des impôts différés en lien avec les engagements de retraite.

#### **5- Elimination des résultats internes au groupe**

L'ensemble des opérations internes intervenues entre les différentes sociétés du groupe a été recensé en vue de procéder à leur élimination. Il s'agit principalement des opérations suivantes :

- Distributions de dividendes ;
- Dépréciations internes de titres, de créances, et provisions internes pour risques ;
- Cessions internes d'actifs immobilisés.

#### **6- Frais de constitution, de transformation, et de premier établissement**

La méthode de référence concernant les frais de constitution, de transformation, et de premier établissement a été appliquée.

Les frais de constitution, de transformation, et de premier établissement sont comptabilisés en charges de l'exercice dans le compte de résultat consolidé.

#### **7- Contrats de location-financement**

La méthode préférentielle concernant les contrats de location-financement n'a pas été appliquée dans la mesure où les montants ne sont pas significatifs.

#### **8- Engagements en matière de retraite**

La méthode préférentielle concernant les engagements de retraite a été appliquée.

Les engagements nets de couverture sont comptabilisés au passif du bilan consolidé dans les « Provisions pour charges ».

La méthode appliquée est définie par la norme comptable IAS 19 révisée et par la norme FAS87. Elle est conforme à la recommandation 2003 R-01 du CNC. Le montant auquel conduit l'utilisation de cette méthode correspond à la notion de P.B.O. (« Projected Benefit Obligation »). Il représente la valeur actuelle probable des droits acquis, de façon irrémédiable ou non, évalués en tenant compte des augmentations de salaire jusqu'à l'âge de départ à la retraite, des probabilités de turnover et de survie.

#### **9- Frais de personnel**

La participation des salariés et l'intéressement ont été reclassés en charges de personnel.

## II) Périmètre de consolidation

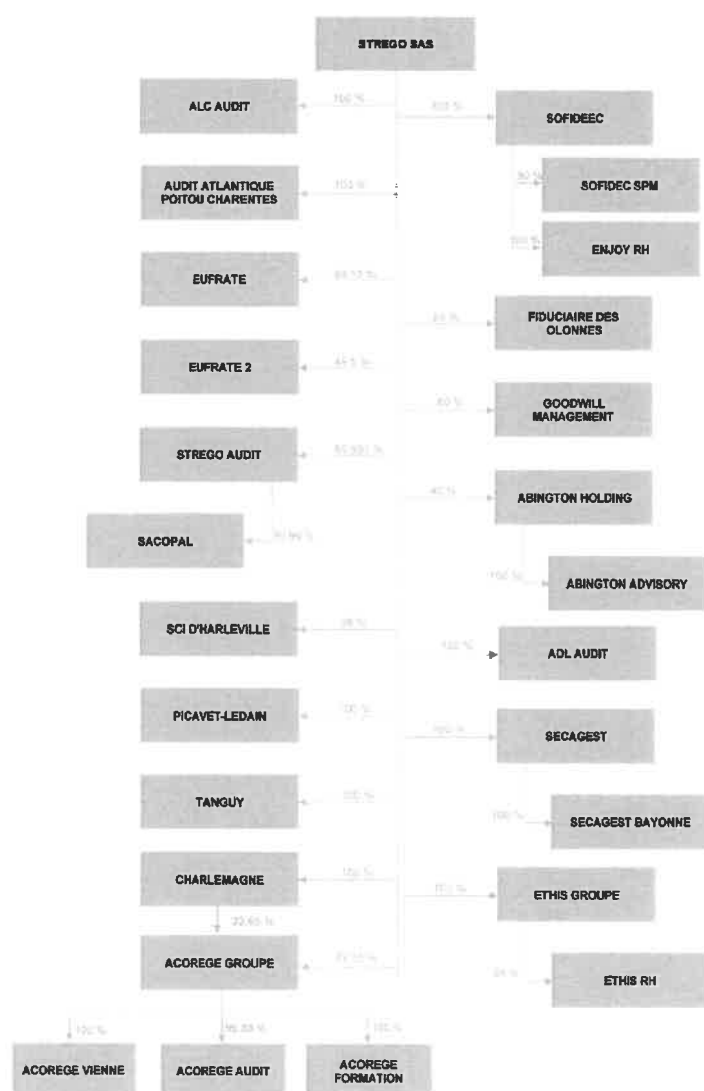
### A) Entités retenues dans le périmètre de consolidation

Le périmètre de consolidation comprend 25 entités, contre 20 à la clôture de l'exercice précédent. Toutes les entités sont consolidées par intégration globale (IG), à l'exception des sociétés ABINGTON HOLDING et ABINGTON ADVISORY consolidées par mise en équivalence (MEE).

Entités	Siège social	Numéro SIREN	Méthode		% de contrôle		% d'intérêt	
			2021	2020	2021	2020	2021	2020
SAS STREGO	4 rue Papiau de la Verrie 49000 ANGERS	063 200 885		Entité consolidante			100,00%	100,00%
SAS STREGO AUDIT	4 rue Papiau de la Verrie 49000 ANGERS	800 382 434	IG	IG	100,00%	100,00%	100,00%	100,00%
SA SACOPAL	5 rue Albert Londres 44300 NANTES	334 039 500	IG	IG	99,98%	99,98%	99,98%	99,98%
SAS A.L.C. AUDIT	4 rue Abbé Laudrin 56100 LORIENT	389 396 557	IG	IG	100,00%	100,00%	100,00%	100,00%
SAS BAKER TILLY PARIS	16 rue de Monceau 75008 PARIS	487 734 113	-	IG	-	100,00%	-	100,00%
SAS SOFIDEEC	16 rue de Monceau 75008 PARIS	652 059 213	IG	IG	100,00%	100,00%	100,00%	100,00%
SARL SOFIDEEC NORD	822 rue Maurice Caullery 59500 DOUAI	393 517 388	-	IG	-	78.86%	-	78.86%
SARL SOFIDEEC S.P.M. BAKER TILLY	1 rue des Basques 97500 SAINT PIERRE	800 479 578	IG	IG	90,00%	90,00%	90,00%	90,00%
SAS ENJOY RH	16 rue de Monceau 75008 PARIS	818 096 299	IG	IG	100,00%	100,00%	100,00%	100,00%
SARL EUFRATE	4 rue Papiau de la Verrie 49000 ANGERS	520 830 340	IG	IG	99.13%	99.23%	99.13%	99.23%
SARL EUFRATE 2	4 rue Papiau de la Verrie 49000 ANGERS	813 011 913	IG	IG	49.50%	49,70%	49.50%	49,70%
SCI D'HARLEVILLE	4 rue Papiau de la Verrie 49000 ANGERS	417 786 456	IG	IG	98,00%	98,00%	98,00%	98,00%
SAS ABINGTON HOLDING	16 rue de Monceau 75008 PARIS	799 783 501	MEE	MEE	40,00%	40,00%	40,00%	40,00%
SAS ABINGTON ADVISORY	16 rue de Monceau 75008 PARIS	798 092 086	MEE	MEE	40,00%	40,00%	40,00%	40,00%
SAS GOODWILL MANAGEMENT	16 rue de Monceau 75008 PARIS	450 482 641	IG	MEE	60,00%	40,00%	60,00%	40,00%
SAS AUDIT ATLANTIQUE POITOU CHARENTES	6Ter, rue Albin Haller 86000 POITIERS	537 896 425	IG	IG	100,00%	100,00%	100,00%	100,00%
SAS FIDUCIAIRE DES OLONNES	8 avenue Aristide Briand 85100 SABLES D'OLONNE	443 556 204	-	IG	-	80,00%	-	80,00%
SAS CABINET PICAVET LE DAIN	16, rue Eric Tabarly 29390 QUIMPERLE	339 567 779	IG	IG	100,00%	100,00%	100,00%	100,00%
SARL CABINET TANGUY	boulevard René Fily 29600 ST MARTIN DES CHAMPS	379 167 067	IG	IG	100,00%	100,00%	100,00%	100,00%
SARL SDH	3, rte de Penquer 29610 PLOUIGNEAU	789 376 084	-	IG	-	100,00%	-	100,00%
SAS SECAGEST	2, allée de Pleïades 64600 ANGLET	310 802 855	IG	-	100,00%	-	100,00%	-
SARL SECAGEST BAYONNE	20 bis rue Arnaud Detroyat 64100 BAYONNE	487 895 716	IG	-	100,00%	-	100,00%	-
SAS ADL AUDIT	2, allée de Pleïades 64600 ANGLET	450 628 086	IG	-	100,00%	-	100,00%	-

Entités	Siège social	Numéro SIREN	Méthode		% de contrôle		% d'intérêt	
			2021	2020	2021	2020	2021	2020
SARL CHARLEMAGNE PARTICIPATIONS	22, rue Verlet Hanus 69 003 LYON	527 578 694	IG	-	100,00%	-	100,00%	-
SAS ACOREGE GROUP	22, rue Verlet Hanus 69 003 LYON	525 265 229	IG	-	100,00%	-	100,00%	-
SAS ACOREGE VIENNE	22, rue Verlet Hanus 69 003 LYON	399 406 578	IG	-	100,00%	-	100,00%	-
SARL ACOREGE AUDIT	22, rue Verlet Hanus 69 003 LYON	791 233 612	IG	-	99,80%	-	99,80%	-
SARL ACOREGE FORMATION	1, rue du Port au Prince 38200 VIENNE	509 108 700	IG	-	100,00%	-	100,00%	-
SAS ETHIS GROUPE	13, rue de la Rabotière 44800 SAINT HERBLAIN	514 601 020	IG	-	100,00%	-	100,00%	-
SAS ETHIS RH	13, rue de la Rabotière 44800 SAINT HERBLAIN	501 431 134	IG	-	100,00%	-	95,00%	-

## B) Organigramme



### **III) Informations permettant la comparabilité des comptes**

---

#### **A) Variation du périmètre et pourcentages d'intérêts**

##### **1- Entrées dans le périmètre de consolidation**

- ADL AUDIT
- SECAGEST
- SECAGEST BAYONNE
- ETHIS GROUPE
- ETHIS RH
- CHARLEMAGNE
- ACOREGE GROUP
- ACOREGE VIENNE
- ACOREGE AUDIT
- ACOREGE FORMATION

##### **2- Sorties du périmètre de consolidation**

Les opérations de fusion ont été réalisées avec les sociétés suivantes

- FIDUCIAIRE DES OLLONNES
- BAKERTILLY PARIS
- SDH

La société SOFIDEEC NORD a été cédée au cours de l'exercice.

##### **3- Modifications du pourcentage d'intérêts sans changement de méthode de consolidation**

La SAS STREGO a porté sa participation au capital de FDO de 80 % à 100 % avec les acquisitions complémentaires de titres réalisées sur l'exercice, avant l'opération de fusion.

##### **4- Modifications du pourcentage d'intérêts avec changement de méthode de consolidation**

La SAS STREGO a porté sa participation au capital de GOODWILL MANAGEMENT de 40 % à 60 % avec les acquisitions complémentaires de titres réalisées sur l'exercice, cette société est mise en équivalence jusqu'au 31/12/2020, puis elle est intégrée globalement à compter du 1/01/2021.

#### **B) Changements comptables**

Il n'a été procédé à aucun changement comptable au cours de l'exercice écoulé.

## IV) Explications des postes du bilan consolidé

### A) Ecart d'acquisition

	Écarts d'acquisition			Amortissements écarts d'acq.			Net à la clôture
	Début	Variation	Fin	Début	Variation	Fin	
Ecarts d'acquisitions	2 331 348	2 593 705	4 925 053				4 925 053
<b>TOTAL</b>	<b>2 331 348</b>	<b>2 593 705</b>	<b>4 925 053</b>				<b>4 925 053</b>

En application du règlement n°2015-07 du 23 novembre 2015 de l'Autorité des Normes Comptables (ANC), une analyse des écarts d'acquisition a été réalisée.

Au regard de cette analyse, la durée d'utilisation de ces écarts d'acquisition a été considérée non limitée.

Un test annuel de dépréciation de chacun des écarts d'acquisition à durée d'utilisation illimitée est effectué pour s'assurer que la valeur recouvrable de ces écarts d'acquisition est toujours supérieure à la valeur comptable de ceux-ci. Dans le cas inverse, une dépréciation est comptabilisée dans le résultat de l'exercice.

### B) Actif immobilisé

Nature	Ouverture	Variation périmètre	Entrées	Sorties	Autres	Clôture
Concessions, brevets, droits similaires	1 156 772	742 290		65 563	395 441	2 228 940
Fonds commercial	15 245					15 245
Autres immobilisations incorporelles	59 908 964	3 996 986	9 537			63 915 487
Immobilisations en cours	834 128	33 500	219 836		-395 441	692 023
<b>Immobilisations incorporelles</b>	<b>61 915 109</b>	<b>4 772 776</b>	<b>229 373</b>	<b>65 563</b>		<b>66 851 695</b>
Terrains	20 652					20 652
Constructions	449 737	46 833				496 570
Autres immobilisations corporelles	14 256 311	2 138 344	834 654	893 859		16 335 450
Immobilisations en cours	2 900		188 445			191 345
<b>Immobilisations corporelles</b>	<b>14 729 600</b>	<b>2 185 177</b>	<b>1 023 099</b>	<b>893 859</b>		<b>17 044 017</b>
Titres de participation			116	116		
Participations par mise en équivalence	1 674 898	-801 125			-428 722	445 051
Créances rattachées à des participations	254 192		4 688			258 880
Autres titres immobilisés	50 000	157 719	37 563	34 722		210 560
Autres immobilisations financières	734 601	156 740	1 320 588	1 145 211		1 066 718
<b>Immobilisations financières</b>	<b>2 713 691</b>	<b>-486 666</b>	<b>1 362 955</b>	<b>1 180 049</b>	<b>-428 722</b>	<b>1 981 209</b>
<b>TOTAL</b>	<b>79 358 400</b>	<b>6 471 287</b>	<b>2 615 427</b>	<b>2 139 471</b>	<b>-428 722</b>	<b>85 876 921</b>

## C) Amortissements et dépréciations des immobilisations

Nature	Ouverture	Variation périmètre	Dotations	Sorties	Autres	Clôture
Concessions, brevets, droits similaires	1 021 012	409 147	115 806	65 562		1 480 403
Fonds commercial	15 245					15 245
Autres immobilisations incorporelles	3 412 789		385 433			3 798 222
Immobilisations en cours	634 504					634 504
<b>Immobilisations incorporelles</b>	<b>5 083 550</b>	<b>409 147</b>	<b>501 239</b>	<b>65 562</b>		<b>5 928 374</b>
Constructions	408 180	25 546	5 469			439 195
Autres immobilisations corporelles	8 670 731	1 529 672	1 322 312	736 495		10 786 220
<b>Immobilisations corporelles</b>	<b>9 078 911</b>	<b>1 555 218</b>	<b>1 327 781</b>	<b>736 495</b>		<b>11 225 415</b>
Créances rattachées à des participations			255 861			255 861
<b>Immobilisations financières</b>			<b>255 861</b>			<b>255 861</b>
<b>TOTAL</b>	<b>14 162 461</b>	<b>1 964 365</b>	<b>2 084 881</b>	<b>802 057</b>		<b>17 409 650</b>

## D) Immobilisations financières

### 1- Participations par mise en équivalence

Entités	Détention	Valeur comptable des titres	Contribution aux réserves du groupe	Contribution au résultat du groupe
SAS ABINGTON HOLDING (SIREN 799 783 501)	40,00%	445 051	202 959	-472 948
<b>TOTAL</b>		<b>445 051</b>	<b>202 959</b>	<b>-472 948</b>

Les participations par mise en équivalence ont été déterminées sur la base des comptes sociaux de ces deux sociétés.

Les créances rattachées à ces participations par mise en équivalence inscrites à l'actif du bilan consolidé s'élèvent à 258 880 euros dépréciées à hauteur de 255 861 euros soit un net de 3 019 euros, contre 254 192 euros au titre de l'exercice précédent.

### 2- Autres titres immobilisés

Entités	31/08/2021	31/08/2020
Parts sociales établiss. financiers	70 660	50 000
Titres Lucie	139 900	
<b>TOTAL</b>	<b>210 560</b>	<b>50 000</b>

### 3- Autres immobilisations financières

Entités	31/08/2021	31/08/2020
Dépôts et cautionnements	919 124	676 746
Créances Stregimo	147 594	53 643
Fonds de garantie Interfimo		4 212
<b>TOTAL</b>	<b>1 066 718</b>	<b>734 601</b>

## E) Créances

Nature	Valeur brute	Échéances			Dépréciation	Valeur nette
		1 an	1 à 5 ans	+ de 5 ans		
Avances et acomptes versés	11 138	11 138				11 138
Créances clients et rattachés	32 741 889	32 741 889				32 741 889
Clients douteux	1 864 724	1 864 724			1 418 218	446 506
Actifs d'impôt différé	1 965 260	1 965 260				1 965 260
Créances sociales	67 132	67 132				67 132
Créances fiscales	1 657 922	1 657 922				1 657 922
Autres débiteurs	447 885	447 885				447 885
<b>TOTAL</b>	<b>38 755 950</b>	<b>38 755 950</b>			<b>1 418 218</b>	<b>37 337 732</b>

## F) Dépréciations de l'actif circulant

Nature	Ouverture	Variation périmètre	Dotations	Reprises	Clôture
Créances clients et comptes rattachés	1 350 216	194 721	266 532	393 251	1 418 218
<b>TOTAL</b>	<b>1 350 216</b>	<b>194 721</b>	<b>266 532</b>	<b>393 251</b>	<b>1 418 218</b>

## G) Trésorerie

La trésorerie nette présentée dans le tableau des flux de trésorerie a été déterminée ainsi :

Nature	31/08/2021	31/08/2020
Valeurs mobilières de placement	2 102 115	2 000 000
+ Disponibilités	21 322 792	27 052 331
- Concours bancaires courants	892	200
<b>TRESORERIE NETTE</b>	<b>23 424 015</b>	<b>29 052 131</b>

## H) Autres éléments d'actif

Les montants inscrits en charges constatées d'avance ne concernent que des opérations à caractère habituel.

## I) Capitaux propres

Le capital social de l'entité consolidante s'élève à 8 812 692 euros, divisé en 419 652 actions de 21 euros.

Le capital est entièrement libéré.

### Tableau de variation des capitaux propres

Nature	Groupe	Intérêts minoritaires	TOTAL
<b>CAPITAUX PROPRES DE L'EXERCICE 31/08/2019</b>	<b>44 376 559</b>	<b>424 809</b>	<b>44 801 368</b>
Variation de capital de l'entité consolidante	1 681 768		1 681 768
<b>Résultat 31/08/2020</b>	<b>4 831 688</b>	<b>32 251</b>	<b>4 863 939</b>
Distributions effectuées par l'entité consolidante	-3 126 944		-3 126 944
Distributions effectuées par les autres entités		-20 700	-20 700
Variation de pourcentages d'intérêts	150	1 263	1 413
<b>CAPITAUX PROPRES DE L'EXERCICE 31/08/2020</b>	<b>47 763 221</b>	<b>437 623</b>	<b>48 200 844</b>
Variation de capital de l'entité consolidante	2 511 339		2 511 339
<b>Résultat 31/08/2021</b>	<b>7 346 179</b>	<b>42 267</b>	<b>7 388 446</b>
Distributions effectuées par l'entité consolidante	-3 153 440		-3 153 440
Distributions effectuées par les autres entités		-21 000	-21 000
Variation de pourcentages d'intérêts	-1 218	450 554	449 336
Autres variations	3	-1	2
<b>CAPITAUX PROPRES DE L'EXERCICE 31/08/2021</b>	<b>54 466 084</b>	<b>909 443</b>	<b>55 375 527</b>

## J) Provisions pour risques et charges

Nature	Ouverture	Variation périmètre	Dotations	Reprises	Clôture
Litiges clients	960 441	1 786	1 326 469	960 441	1 328 255
Litiges autres	177 296		35 000	105 247	107 049
Autres provisions pour risques	59 500		49 000	45 500	63 000
<b>Provisions pour risques</b>	<b>1 197 237</b>	<b>1 786</b>	<b>1 410 469</b>	<b>1 111 188</b>	<b>1 498 304</b>
Engagements de retraite et assimilés	4 990 428	211 339	734 777	11 233	5 925 311
Autres provisions pour charges		120 059			120 059
<b>Provisions pour charges</b>	<b>4 990 428</b>	<b>331 398</b>	<b>734 777</b>	<b>11 233</b>	<b>6 045 370</b>
<b>TOTAL</b>	<b>6 187 665</b>	<b>333 184</b>	<b>2 145 246</b>	<b>1 122 421</b>	<b>7 543 674</b>

Répartition des dotations et reprises :

Résultat d'exploitation	-	-	2 061 245	971 673	-
Résultat financier	-	-		-	-
Résultat exceptionnel	-	-	84 000	150 747	-



## Provisions pour engagements de retraite et assimilés

Les hypothèses retenues pour le calcul des indemnités de départ à la retraite sont les suivantes :

- Age de départ à la retraite : 65 ans
- Taux d'évolution des salaires : 2%
- Taux d'actualisation : 0.79 % par an, (1.30% au 31/08/2020)
- Turnover : moyen pour les salariés et faible pour les TNS
- Table de mortalité : INSEE 2021
- Initiative du départ en retraite : salariés 100%,
- Taux de charges sociales : 41% salariés ; 44% TNS

Le groupe a souscrit depuis l'exercice clos le 31 août 2000 une assurance couvrant le paiement des indemnités de fin de carrière pour les salariés. Il n'a été procédé à aucun versement dans l'exercice.

L'épargne globale cumulée à la clôture de l'exercice s'élève à 1 234 790 euros.

Nature	Engagement net à l'ouverture	Variation périmètre	Engagement total à la clôture	Couverture à la clôture	%	Engagement net à la clôture	Variation de l'exercice
Salariés	3 384 928	211 339	5 291 868	1 234 790	23%	4 057 078	460 811
TNS	1 605 501		1 868 233			1 868 233	262 732
<b>TOTAL</b>	<b>4 990 429</b>	<b>211 339</b>	<b>7 160 101</b>	<b>1 234 790</b>		<b>5 925 311</b>	<b>723 543</b>

## K) Impôts sur les résultats

### 1- Preuve d'impôt

Rationalisation de l'impôt	31/08/2021	31/08/2020
Résultat d'ensemble consolidé	7 388 446	4 863 939
- Résultat des sociétés mises en équivalence	-428 724	293 604
+ Amortissements des écarts d'acquisition	-38 008	-2 028
+ Impôt sur les résultats (a)	2 938 444	2 147 276
Résultat théorique taxable	10 717 606	6 715 583
Impôt théorique au taux en vigueur (b) (1)	3 000 930	2 081 831
<b>Différence d'impôt (a) - (b)</b>	<b>-62 486</b>	<b>65 445</b>
(1) 28% au 31/08/2021 et 31% au 31/08/2020		
Justification de la différence d'impôt	31/08/2021	31/08/2020
Différence de taux (IS à 15%, 28 %)	-8 326	-26 819
Différence de taux sur les retraitements et décalages temp.	45 543	106 630
Plus ou moins value à LT sur titres	-21 935	
Charges non déductibles et produits non imposables	52 645	106 134
Gestion des déficits fiscaux	1 951	-20 547
Résultat et distributions des sociétés transparentes	9 444	-2 966
Contributions additionnelles et régularisations d'impôt	63 674	60 140
Crédits d'impôt	-205 482	-157 126
<b>Différence d'impôt (a) - (b)</b>	<b>-62 486</b>	<b>65 445</b>

## 2- Ventilation des actifs et passifs d'impôt différé

Nature	31/08/2021	31/08/2020
Frais d'acquisition de titres	38 680	5 578
Provisions pour engagements de retraite	1 481 330	1 247 608
Décalages temporaires (provisions non déductibles)	487 247	570 679
Déficits fiscaux reportables (1)	19 773	147 351
<b>Impôts différés Actif</b>	<b>2 027 030</b>	<b>1 971 216</b>
Provisions réglementées	29 239	43 333
Dépréciations internes de titres et créances	26 500	36 300
Résultat intercalaire des sociétés transparentes	6 031	6 249
<b>Impôts différés Passif</b>	<b>61 770</b>	<b>85 882</b>
<b>Solde des impôts différés (Actif - Passif)</b>	<b>1 965 260</b>	<b>1 885 334</b>
<b>Après compensation par entité fiscale :</b>		
Actifs d'impôt différé	1 965 260	1 885 334
Provisions pour passif d'impôt différé		

(1) Les déficits reportables pour lesquels un impôt différé actif a été comptabilisé sont les suivants :

Entités	Déficit reportable	Impôt comptabilisé
GODDWILL MANAGEMENT	74 614	19 773
<b>TOTAL</b>	<b>74 614</b>	<b>19 773</b>
ABINGTON ADVISORY MEE 40%	136 263	36 110

Les déficits reportables pour lesquels l'impôt différé actif n'a pas été comptabilisé du fait du caractère peu probable de la récupération du déficit dans un délai raisonnable concernent :

Entités	Déficit reportable	Impôt non comptabilisé
ENJOY RH (taux retenu 26,5%)	199 719	52 926
<b>TOTAL</b>	<b>199 719</b>	<b>52 926</b>
ABINGTON ADVISORY MEE 40%	358 867	95 100
ABINGTON HOLDING MEE 40%	689 864	182 814

## L) Dettes

<b>Échéances des dettes</b>	<b>Montant</b>	<b>A moins d'un an</b>	<b>De 1 à 5 ans</b>	<b>A plus de 5 ans</b>
Emprunts et dettes auprès des étab. de crédit	27 274 404	6 853 991	17 445 608	2 974 805
Intérêts courus sur emprunts	14 610	14 610		
Concours bancaires courants	892	892		
Emprunts et dettes financières divers	577 396	280 736	296 660	
Dettes fournisseurs et comptes rattachés	2 617 420	2 617 420		
Dettes fiscales et sociales	24 469 467	24 469 467		
Dettes sur immobilisations et comptes rattachés	109 709	109 709		
Autres dettes	329 616	329 616		
<b>TOTAL</b>	<b>55 393 514</b>	<b>34 676 441</b>	<b>17 742 268</b>	<b>2 974 805</b>

La variation des emprunts et dettes financières s'explique comme suit :

<b>Nature</b>	<b>Ouverture</b>	<b>Variation périmètre</b>	<b>Augmentat.</b>	<b>Diminution</b>	<b>Clôture</b>
Autres emprunts obligataires	391 785			391 785	
Emprunts et dettes auprès étab. de crédit	37 156 078	2 118 238	7 084 458	19 084 370	27 274 404
Intérêts courus sur emprunts	18 735	527		4 652	14 610
Concours bancaires courants	200	1 231		539	892
Dépôts de garanties reçus	169 220	1 500		7 233	163 487
Participation des salariés	311 523			85 077	226 446
Autres dettes financières diverses			5 221		5 221
Crédit vendeur	37 915			37 915	
Comptes courants créditeurs	244 643	124 957	21 163	208 521	182 242
<b>TOTAL</b>	<b>38 330 099</b>	<b>2 246 453</b>	<b>7 110 842</b>	<b>19 820 092</b>	<b>27 867 302</b>

## M) Produits constatés d'avance

Les montants inscrits en produits constatés d'avance ne concernent que des opérations à caractère habituel.

## N) Instruments financiers

La société STREGO a souscrit des contrats SWAP, BPA jusqu'en janvier 2030 afin de garantir à 0,92% le taux d'intérêts hors marge d'un emprunt de 1.400 k€.

## O) Engagements hors bilan

Nature	Engagements donnés	Engagements reçus
Cautions hypothécaires	882 890	3 944 487
Billets financiers non utilisés		2 550 000
Découverts autorisés non utilisés		1 600 000
Dotation à la fondation	56 000	
<b>TOTAL</b>	<b>938 890</b>	<b>8 094 487</b>

Un engagement réciproque a été conclu entre la SAS STREGO et la société GOODWILL MANAGEMENT pour procéder à la prise de contrôle de 100% des titres de la société GOODWILL MANAGEMENT à horizon fin 2022.

## V) Explications des postes du compte de résultat consolidé

### A) Produits d'exploitation

Nature	31/08/2021	31/08/2020
Subventions d'exploitation	338 213	9 524
Reprises dépréciations actif circulant	393 251	600 581
Reprises provisions risques et charges	971 673	563 108
Transferts de charges d'exploitation	3 059 340	2 706 536
Autres produits	111 966	119 508
<b>TOTAL</b>	<b>4 874 443</b>	<b>3 999 257</b>

### B) Autres achats et charges externes

Nature	31/08/2021	31/08/2020
Achats de sous-traitance	3 803 952	3 593 077
Achats non stockés de matières et fournitures	941 263	740 897
Sous-traitance générale	10 386	
Locations	6 414 192	5 950 215
Entretiens et réparations	3 800 303	3 344 349
Primes d'assurance	1 322 399	1 259 648
Etudes, documentations, séminaires	314 559	310 061
Personnels extérieurs	328 160	178 666
Rémunérations d'intermédiaires, honoraires	2 631 278	1 930 212
Publicité, publications, relations publiques	714 529	737 802
Transports de biens et du personnel	5 223	36 930
Déplacements, missions et réceptions	1 821 277	2 034 670
Frais postaux et de télécommunications	1 176 536	1 116 189
Services bancaires et assimilés	336 464	293 730
Divers (cotisations, ...)	1 539 637	1 126 480
<b>TOTAL</b>	<b>25 160 158</b>	<b>22 652 926</b>

### C) Honoraires des commissaires aux comptes

Commissaires aux comptes	Certification des comptes	Autres services
ALTONEO	45 049	503
FIDACO AUDIT CONSEIL	17 691	
G AUDIT		1 800
M. Laurent BENEDICT	2 790	
CABINET VILAINE	2 260	
CABINET TANGUY	1 200	
FID SUD AUDIT	500	
<b>TOTAL</b>	<b>69 490</b>	<b>2 303</b>

### D) Charges de personnel et effectif

#### 1- Charges de personnel

Nature	31/08/2021	31/08/2020
Salaires et traitements, charges sociales	77 470 152	70 034 898
Participation des salariés	1 540 629	946 254
Intéressement	1 087 344	1 099 995
<b>TOTAL</b>	<b>80 098 125</b>	<b>72 081 147</b>

#### 2- Effectif

Nature	31/08/2021	31/08/2020
STREGO	1 061	993
SOFIDEEC	104	109
SOFIDEEC NORD		3
SOFIDEEC SPM BAKER TILLY	3	2
FIDUCIAIRE DES OLLONNES		11
CABINET TANGUY	18	
CABINET PICAUVET et LE DAIN	4	7
ETHIS RH	5	
GOODWILL MANAGEMENT	14	
SECAGEST	12	
SECAGEST BAYONNE	3	
ADL AUDIT	1	
<b>Sous-total salariés</b>	<b>1 224</b>	<b>1 125</b>
Associés - statut TNS	76	66
<b>TOTAL</b>	<b>1 300</b>	<b>1 191</b>

## E) Produits et charges financiers

Nature	31/08/2021		31/08/2020	
	Produits	Charges	Produits	Charges
Intérêts des emprunts obligataires		-1 448		3 053
Intérêts des emprunts bancaires		126 619		126 691
Intérêts des emprunts bancaires immobiliers		117 862		113 836
Intérêts des dettes de participation		451		2 092
Intérêts des billets à ordre et des swap		12 609		18 729
Intérêts des comptes courants		1 671		2 339
Gains et pertes de change	4 295	2 882	6 210	8 630
Revenus des titres immobilisés	64 720		36 023	
Amortissements, dépréciations, provisions		255 861		
Autres produits et charges financiers	11 637		1 954	
<b>TOTAL</b>	<b>80 652</b>	<b>516 507</b>	<b>44 187</b>	<b>275 370</b>

## F) Produits et charges exceptionnels

Nature	31/08/2021		31/08/2020	
	Produits	Charges	Produits	Charges
Produits de cession des éléments d'actif	1 656 884		311 772	
Valeur comptable éléments d'actif cédés		408 431		298 578
Cession titres consolidés et variat. périmètre		1 129 942		
Rentrées sur créances amorties	24 075		9 651	
Pénalités, amendes, redressements fiscaux	2 500			260
Indemn. licenciement et ruptures conventionnelles				121 639
Sinistres et litiges clients		23 500		68 327
Amortissements, dépréciations, provisions	150 746	85 598	197 964	85 058
Autres produits et charges exceptionnels	421 700	7 830	485 695	98 763
<b>TOTAL</b>	<b>2 255 905</b>	<b>1 655 301</b>	<b>1 005 082</b>	<b>672 625</b>

## G) Résultat par action

Aucun instrument dilutif n'ayant été émis, le résultat dilué par action est égal au résultat par action.

Le nombre moyen pondéré d'actions en circulation au cours de l'exercice a été déterminé en tenant compte des augmentations de capital de la société consolidante réalisées au cours de l'exercice.

Le capital social est composé de 419 652 actions à la clôture de l'exercice, contre 402 464 actions à l'ouverture de l'exercice. Le nombre moyen pondéré d'actions retenu s'élève ainsi à 406 692 actions contre 390 868 actions au titre de l'exercice précédent.

## **VI) Autres informations**

---

### **A) Evènements postérieurs à la clôture**

Aucun événement postérieur à la clôture de l'exercice, ayant des incidences financières significatives et dont la connaissance est nécessaire à la bonne information concernant l'activité et la situation financière du groupe, n'est connu à la date d'arrêté des comptes.

### **B) Transactions avec les parties liées**

Les transactions qui pourraient être conclues avec des parties liées sont soit jugées non significatives, soit considérées comme conclues à des conditions normales de marché.

### **C) Rémunération des dirigeants**

Afin d'éviter la divulgation d'une information à caractère confidentiel, cette rubrique ne sera pas servie.