

RCS : ANNECY  
Code greffe : 7401

Documents comptables

REGISTRE DU COMMERCE ET DES SOCIETES

**Le greffier du tribunal de commerce de ANNECY atteste l'exactitude des informations transmises ci-après**

Nature du document : Documents comptables (B-C)

Numéro de gestion : 1998 B 00121  
Numéro SIREN : 417 626 280  
Nom ou dénomination : Eurex - Compagnie Fiduciaire Européenne

Ce dépôt a été enregistré le 19/12/2019 sous le numéro de dépôt B2019/015691

**GREFFE DU TRIBUNAL DE COMMERCE**  
**ANNECY**

**DEPOT DES COMPTES ANNUELS**

n° de dépôt : **B2019/015691**  
n° de gestion : **1998B00121**  
n° SIREN : **417 626 280 RCS Annecy**

Le greffier du Tribunal de Commerce d'Annecy certifie avoir procédé le 19/12/2019 à un dépôt annexé au dossier du registre du commerce et des sociétés de la société :

Eurex - Compagnie Fiduciaire Européenne - Société par actions simplifiée  
3 rue du Champ de la Vigne Seynod 74600 Annecy -FRANCE-

**date de clôture : 30/09/2018**

**Ce dépôt comprend les documents comptables prévus par la législation en vigueur.**

Concernant les évènements RCS suivants :

**Dépôt des comptes consolidés**



826419

**EUREX COMPAGNIE FIDUCIAIRE  
EUROPEENE**

3 rue du Champ de la Vigne  
74600 SEYNOD

**RAPPORT DES COMMISSAIRES AUX COMPTES  
SUR LES COMPTES CONSOLIDES**

**Exercice clos le 30 SEPTEMBRE 2018**

**AUDIT ET REVISION SAVOIE SAS**

Commissaire aux comptes  
Inscrit sur la liste nationale des commissaires  
aux comptes, rattachée à la Compagnie  
Régionale de Chambéry  
Le Caravelle B  
41 Avenue de Loverchy  
74000 ANNECY

**Laurent COLOMBET**

Commissaire aux comptes  
Inscrit sur la liste nationale des commissaires  
aux comptes, rattachée à la Compagnie  
Régionale de Chambéry  
54 Avenue de la Maveria  
Le Vert Tilleul  
74940 ANNECY LE VIEUX

## **EUREX CFE**

Société par actions simplifiée au capital de 5 898 735,00 euros

Siège social : 3 Rue du Champ de la Vigne

74600 SEYNOD

R. C. S. Annecy 417 626 280

### **Rapport des commissaires aux comptes sur les comptes consolidés**

**Exercice clos le 30 septembre 2018**

Mesdames, Messieurs,

#### **Opinion**

En exécution de la mission qui nous a été confiée par votre assemblée générale, nous avons effectué l'audit des comptes consolidés de la société EUREX CFE relatifs à l'exercice clos le 30/09/2018, tels qu'ils sont joints au présent rapport.

Nous certifions que les comptes consolidés sont, au regard des règles et principes comptables français, réguliers et sincères et donnent une image fidèle du résultat des opérations de l'exercice écoulé ainsi que de la situation financière et du patrimoine de l'ensemble constitué par les personnes et entités comprises dans la consolidation à la fin de cet exercice.

#### **Fondement de l'opinion**

Référentiel d'audit

Nous avons effectué notre audit selon les normes d'exercice professionnel applicables en France. Nous estimons que les éléments que nous avons collectés sont suffisants et appropriés pour fonder notre opinion.

Les responsabilités qui nous incombent en vertu de ces normes sont indiquées dans la partie « Responsabilités des commissaires aux comptes relatives à l'audit des comptes consolidés » du présent rapport.

#### **Indépendance**

Nous avons réalisé notre mission d'audit dans le respect des règles d'indépendance qui nous sont applicables, sur la période du 01/10/2017 à la date d'émission de notre rapport, et notamment nous n'avons pas fourni de services interdits par le code de déontologie de la profession de commissaire aux comptes.

### **Justification des appréciations**

En application des dispositions des articles L.823-9 et R.823-7 du code de commerce relatives à la justification de nos appréciations, nous portons à votre connaissance les appréciations suivantes qui, selon notre jugement professionnel, ont été les plus importantes pour l'audit des comptes consolidés de l'exercice.

Nos travaux ont notamment porté sur l'évaluation des titres de participation et les estimations retenues pour la détermination des provisions pour dépréciation, lesquelles n'appellent pas de notre part de commentaire particulier.

La note 1.00 « Principes, règles et méthodes comptables » de l'annexe des comptes consolidés expose notamment les règles et méthodes comptables.

La note 1.07 « Ecart d'acquisition » expose la méthode appliquée en matière de dépréciation des écarts d'acquisition suite au changement de réglementation.

Dans le cadre de notre appréciation des règles et principes comptables suivis par votre groupe, nous avons vérifié le caractère approprié des méthodes comptables visées ci-dessus et des informations fournies dans l'annexe des comptes consolidés et nous nous sommes assurés de leur correcte application.

Les appréciations ainsi portées s'inscrivent dans le contexte de l'audit des comptes consolidés pris dans leur ensemble et de la formation de notre opinion exprimée ci-avant. Nous n'exprimons pas d'opinion sur des éléments de ces comptes consolidés pris isolément.

### **Vérification du rapport de gestion et des autres documents adressés aux associés**

Nous avons également procédé, conformément aux normes d'exercice professionnel applicables en France, aux vérifications spécifiques prévues par la loi.

Nous n'avons pas d'observation à formuler sur la sincérité et la concordance avec les comptes consolidés des informations données dans le rapport de gestion du Conseil de Direction et dans les autres documents adressés aux associés sur la situation financière et les comptes consolidés.

### **Responsabilités de la direction et des personnes constituant le gouvernement d'entreprise relatives aux comptes consolidés**

Il appartient à la direction d'établir des comptes consolidés présentant une image fidèle conformément aux règles et principes comptables français ainsi que de mettre en place le contrôle interne qu'elle estime nécessaire à l'établissement de comptes consolidés ne comportant pas d'anomalies significatives, que celles-ci proviennent de fraudes ou résultent d'erreurs.

Lors de l'établissement des comptes consolidés, il incombe à la direction d'évaluer la capacité de la société à poursuivre son exploitation, de présenter dans ces comptes, le cas échéant, les informations nécessaires relatives à la continuité d'exploitation et d'appliquer la convention comptable de continuité d'exploitation, sauf s'il est prévu de liquider la société ou de cesser son activité.

Les comptes consolidés ont été arrêtés par le Conseil de Direction.

### **Responsabilités des commissaires aux comptes relatives à l'audit des comptes consolidés**

Il nous appartient d'établir un rapport sur les comptes consolidés. Notre objectif est d'obtenir l'assurance raisonnable que les comptes consolidés pris dans leur ensemble ne comportent pas d'anomalies significatives. L'assurance raisonnable correspond à un niveau élevé d'assurance, sans toutefois garantir qu'un audit réalisé conformément aux normes d'exercice professionnel permet de systématiquement détecter toute anomalie significative. Les anomalies peuvent provenir de fraudes ou résulter d'erreurs et sont considérées comme significatives lorsque l'on peut raisonnablement s'attendre à ce qu'elles puissent, prises individuellement ou en cumulé, influencer les décisions économiques que les utilisateurs des comptes prennent en se fondant sur ceux-ci.

Comme précisé par l'article L.823-10-1 du code de commerce, notre mission de certification des comptes ne consiste pas à garantir la viabilité ou la qualité de la gestion de votre société. Dans le cadre d'un audit réalisé conformément aux normes d'exercice professionnel applicables en France, le commissaire aux comptes exerce son jugement professionnel tout au long de cet audit.

En outre :

- il identifie et évalue les risques que les comptes consolidés comportent des anomalies significatives, que celles-ci proviennent de fraudes ou résultent d'erreurs, définit et met en œuvre des procédures d'audit face à ces risques, et recueille des éléments qu'il estime suffisants et appropriés pour fonder son opinion. Le risque de non détection d'une anomalie significative provenant d'une fraude est plus élevé que celui d'une anomalie significative résultant d'une erreur, car la fraude peut impliquer la collusion, la falsification, les omissions volontaires, les fausses déclarations ou le contournement du contrôle interne ;
- il prend connaissance du contrôle interne pertinent pour l'audit afin de définir des procédures d'audit appropriées en la circonstance, et non dans le but d'exprimer une opinion sur l'efficacité du contrôle interne ;
- il apprécie le caractère approprié des méthodes comptables retenues et le caractère raisonnable des estimations comptables faites par la direction, ainsi que les informations les concernant fournies dans les comptes consolidés ;

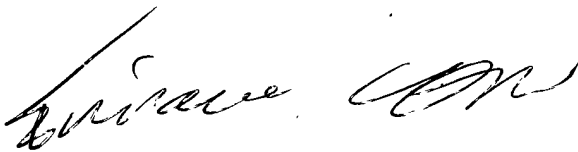
- il apprécie le caractère approprié de l'application par la direction de la convention comptable de continuité d'exploitation et, selon les éléments collectés, l'existence ou non d'une incertitude significative liée à des événements ou à des circonstances susceptibles de mettre en cause la capacité de la société à poursuivre son exploitation. Cette appréciation s'appuie sur les éléments collectés jusqu'à la date de son rapport, étant toutefois rappelé que des circonstances ou événements ultérieurs pourraient mettre en cause la continuité d'exploitation.

S'il conclut à l'existence d'une incertitude significative, il attire l'attention des lecteurs de son rapport sur les informations fournies dans les comptes consolidés au sujet de cette incertitude ou, si ces informations ne sont pas fournies ou ne sont pas pertinentes, il formule une certification avec réserve ou un refus de certifier ;

- il apprécie la présentation d'ensemble des comptes consolidés et évalue si les comptes consolidés reflètent les opérations et événements sous-jacents de manière à en donner une image fidèle.

Le 5 mars 2019

Les Commissaires aux Comptes



Emérane VESIN  
AUDIT ET REVISION SAVOIE SAS  
Commissaire aux comptes  
Inscrit sur la liste nationale des  
commissaires aux comptes,  
rattachée à la CRCC de Chambéry



Laurent COLOMBET  
Commissaire aux comptes  
Inscrit sur la liste nationale des  
Commissaires aux comptes,  
rattachée à la CRCC de Chambéry

ACTIF	N°10	30/09/2018	30/09/2017
<b>ECART D'ACQUISITION</b>		6 127 290	5 352 451
Capital souscrit non appelé	<b>TOTAL II</b>	0	0
<b>IMMOBILISATIONS INCORPORELLES</b>			
Frais d'établissement		38 460	12 608
Concessions, brevets, droits similaires		53 032	20 594
Fonds commercial		14 898 172	13 258 123
Autres immobilisations incorporelles		196 752	82 669
Immobilisations en cours			
<b>IMMOBILISATIONS CORPORELLES</b>			
Aménagements, Terrains		658	658
Constructions		165 734	184 003
Installations techniques, matériels, outillages		1 576	2 371
Autres immobilisations corporelles		2 669 865	2 421 803
Immobilisations en cours		39 022	
<b>IMMOBILISATIONS FINANCIERES</b>			
Titres de participation		347 967	334 461
Participations mise en équivalence		75 073	50 029
Créances rattachées à des participations		18 408	18 408
Autres titres immobilisés		57 194	56 587
Prêts		3 499	2 725
Autres immobilisations financières		384 117	324 170
<b>TOTAL III</b>		18 949 529	16 769 209
<b>STOCKS ET EN-COURS</b>			
En-cours de production de services			
Approvisionnements		2 581	1 860
Avances, acomptes versés / commandes		8 783	102 172
<b>CREANCES</b>			
Créances clients et comptes rattachés		19 985 154	19 962 030
Actifs d'impôt différé		400 943	514 489
Autres créances		4 097 587	4 288 906
<b>DIVERS</b>			
Valeurs mobilières de placement		880 421	1 089 006
Disponibilités		12 273 005	10 801 104
<b>COMPTES DE REGULARISATION</b>			
Charges constatées d'avance		1 949 631	1 739 120
<b>TOTAL IV</b>		39 598 105	38 498 687
Ecarts de conversion actif	<b>TOTAL V</b>		
Ecarts de traucis actif	<b>TOTAL VI</b>	0	0
<b>TOTAL GENERAL (I à VI)</b>		64 674 924	60 620 347

<b>PASSIF</b>	Note	30/09/2018	30/09/2017
<b>CAPITAUX PROPRES</b>			
Capital social ou individuel		5 898 735	5 898 735
Primes d'émission, de fusion, d'apport		3 041 543	3 041 545
Réserve légale		589 874	588 183
Réserves réglementées			
Autres réserves		4 891 288	3 769 869
Report à nouveau			
Réserve du groupe		456 920	-188 677
Ecart de conversion Groupe		14 755	-2 985
<b>RESULTAT GROUPE</b>		2 016 703	1 812 846
<b>TOTAL I</b>		16 909 818	14 919 516
<b>INTERETS MINORITAIRES</b>			
Intérêts hors groupe		12 261 142	11 588 707
Ecart de conversion hors groupe		-1 663	-18 096
Résultat hors groupe		2 082 059	2 121 365
<b>TOTAL II</b>		14 341 538	13 691 976
<b>AUTRES FONDS PROPRES</b>			
Avances conditionnées			
<b>TOTAL III</b>		0	0
<b>PROVISIONS POUR RISQUES ET CHARGES</b>			
Provision pour acquisition de titres		103 466	51 536
Provisions pour risques		597 815	705 420
Provisions pour charges		1 177 055	1 406 408
Provisions pour passif d'impôt différé			
<b>TOTAL IV</b>		1 878 336	2 163 364
<b>DETTES</b>			
Emprunts & dettes / établissements de crédit		7 080 720	5 744 823
Concours bancaires courants		103 145	40 991
Emprunts et dettes financières diverses		560 952	1 308 028
Avances et acomptes reçus sur commandes		12 707	3 812
Dettes fournisseurs et comptes rattachés		4 942 738	4 405 451
Dettes fiscales et sociales		11 347 405	10 808 917
Dettes sur immobilisations		76 594	79 910
Autres dettes		1 099 825	1 107 639
Produits constatés d'avance		6 321 146	6 345 920
<b>TOTAL V</b>		31 545 232	29 845 491
Ecart de conversion passif	<b>TOTAL VI</b>	0	0
Ecart d'arrondi passif	<b>TOTAL VII</b>	0	0
<b>TOTAL GENERAL (I à VII)</b>		64 674 924	60 620 347



Rubriques	Note	30/09/2018	30/09/2017
<b>CHIFFRES D'AFFAIRES NETS</b>			
Vente de marchandises		29 649	29 281
Production vendue de services		52 865 701	49 540 042
<b>TOTAL I</b>		<b>52 895 350</b>	<b>49 569 323</b>
<b>PRODUITS D'EXPLOITATION</b>			
Production immobilisée			
Subventions d'exploitation		17 095	28 564
Reprises / provisions immo corp. Incorp		19	5 612
Reprises / provisions exploitation		235 117	119 151
Reprises / provisions engagement retraite		267 971	139 251
Reprises / provisions actif circulant		1 154 928	1 165 238
Transferts de charges		559 301	499 498
Autres produits		41 691	43 880
<b>TOTAL II</b>		<b>2 276 122</b>	<b>2 001 194</b>
<b>CHARGES D'EXPLOITATION</b>			
Achats d'approvisionnements		125 317	114 869
Autres achats et charges externes		16 916 815	15 553 767
Impôts, taxes et versements assimilés		985 614	963 920
Salaires et traitements		20 650 180	19 432 247
Charges sociales		7 744 309	7 262 733
Dotation aux prov. & amort. / immobilisations		741 322	694 931
Dotation aux provisions / actif circulant		1 248 372	1 170 522
Dotation aux provisions / risques et charges		158 994	298 323
Autres charges		739 663	502 915
<b>TOTAL III</b>		<b>49 310 586</b>	<b>45 994 227</b>
<b>RESULTAT D'EXPLOITATION (I - II - III)</b>		<b>5 860 886</b>	<b>5 576 290</b>
Bénéfice attribué ou perte transférée			
Perte supportée ou bénéfice transféré			
<b>PRODUITS FINANCIERS</b>			
Produits financiers de participations		49 305	5 003
Produits des autres val. Mobilières et créances immo.			
Autres intérêts et produits assimilés		42 424	52 522
Reprise sur provisions		852	21 667
Transfert de charges			
Prdt net / cession de Valeurs mobilières de placement			
Ecart de conversion		385	3 448
<b>TOTAL IV</b>		<b>92 966</b>	<b>82 640</b>
<b>CHARGES FINANCIERES</b>			
Dotation financière aux amortissements et provisions		3 695	12 877
Intérêts et charges assimilées		126 232	143 317
Ecart de conversion		7 080	4 344
<b>TOTAL V</b>		<b>137 007</b>	<b>160 538</b>
<b>RESULTAT FINANCIER (IV - V)</b>		<b>-44 041</b>	<b>-77 898</b>
<b>RESULTAT COURANT AVANT IMPOTS</b>		<b>5 316 845</b>	<b>5 498 392</b>

Rubriques	Note	30/09/2018	30/09/2017
<b>PRODUITS EXCEPTIONNELS</b>			
Produits exceptionnels / opérations de gestion		221 345	166 741
Produits exceptionnels / opérations de capital		45 115	161 156
Reprises / provisions		19 702	269 941
Transferts de charges			
<b>TOTAL VI</b>		<b>286 162</b>	<b>597 838</b>
<b>CHARGES EXCEPTIONNELLES</b>			
Charges exceptionnelles / opérations de gestion		296 844	181 986
Charges exceptionnelles / opérations de capital		267 438	193 691
Dotation / provisions et amortissements exceptio.		8 838	21 025
<b>TOTAL VII</b>		<b>573 120</b>	<b>396 702</b>
<b>RESULTAT EXCEPTIONNEL (VI - VII)</b>		<b>-286 958</b>	<b>201 136</b>
Impôts dus sur les bénéfices		1 439 180	1 515 739
Impôts différés sur les bénéfices		122 196	106 038
<b>TOTAL VIII</b>		<b>1 561 376</b>	<b>1 621 777</b>
<b>TOTAL DES PRODUITS (I + II + IV + VI)</b>		<b>55 550 600</b>	<b>52 250 995</b>
<b>TOTAL DES CHARGES (III + V + VII + VIII)</b>		<b>51 532 039</b>	<b>49 173 244</b>
<b>Résultat des sociétés intégrées</b>		<b>3 968 511</b>	<b>4 077 751</b>
Résultat des sociétés mise en équivalence		25 838	-25 067
Dotation aux dépréciations des écarts d'acquisitions		-77 311	131 115
Dotation aux amortissements des écarts d'acquisitions		-27 102	-12 642
<b>Résultat d'ensemble consolidé</b>		<b>4 098 762</b>	<b>3 934 211</b>
<b>Résultat groupe</b>		<b>2 016 703</b>	<b>1 812 846</b>
Résultat hors groupe		2 082 059	2 121 365
Résultat par action (1)		9,53524	8,57138

(1) Dans la mesure où il n'existe pas d'instrument dilutif, le résultat net par action est égal au résultat net dilué par action.

<i>1.00 Principes comptables</i>	08
1.01 Faits caractéristiques	08
1.02 Evènements postérieurs	08
1.03 Méthode de consolidation	09
1.04 Date de clôture des sociétés consolidées	13
1.05 Répartition géographique	13
1.06 Immobilisations incorporelles et corporelles	14
1.07 Ecart d'acquisition	14
1.08 Créances clients	14
1.09 Valeurs mobilières de placement	15
1.10 Indemnités de départ à la retraite	15
1.11 Crédit bail et locations financières	15
1.12 Imposition différée	15
1.13 Produits constatés d'avance	15
1.14 Rémunération des dirigeants	15
<i>2.00 Notes sur le bilan et le Compte de Résultat</i>	16
2.01 Ecart d'acquisition positifs	16
2.02 Ecart d'acquisition négatifs	18
2.03 Détail des immobilisations	19
2.04 Provisions	20
2.05 Résultat exceptionnel	20
2.06 Créances et dettes / Délai règlement des fournisseurs	21
2.07 Honoraires de commissariat aux comptes inscrits en charges dans les comptes sociaux des entités consolidées (méthodes de l'intégration globale et proportionnelle)	22
2.08 Résultat par action	23
2.09 Impôts sociétés et impôts différés	23
2.10 Détails sur le personnel	23
<i>3.00 Engagements hors bilan</i>	24
<i>4.00 Preuve d'impôt</i>	25
<i>5.00 Tableau de variation des capitaux propres</i>	26
<i>6.00 Tableau de flux de trésorerie</i>	27

## 1.00 Principes comptables

Les comptes consolidés de la S.A.S. Eurex Compagnie Fiduciaire Européenne ont été établis selon les dispositions de la loi française sur les consolidations de sociétés :

- Code de commerce article L. 233-16 à L. 233-26
- Code de commerce article R. 233-3 à F, 233-16
- Arrêté interministériel du 22 juin 1999, homologuant le règlement 99-02 du Comité de Réglementation comptable.

### 1.01 Faits caractéristiques

*Au cours de l'exercice, les opérations suivantes ont été réalisées :*

- déc.-17* EUREX ACE acquiert la totalité des titres de la société GM EXPERT.  
EUREX PARIS acquiert la totalité des titres de la société FIDUCIAIRE EUROPEENNE D'EXPERTISE.
- EUREX FIDUCIAIRE EUROPEENNE acquiert 714 titres de la société CHABERT, portant sa participation dans la société à 51%.
- GESTION ET METHODE a fait l'objet d'une transmission universelle de son patrimoine au profit de la société EUREX EN FOREZ FIDUCIAIRE EUROPEENNE.
- EUREX FOREZ a fait l'objet d'une transmission universelle de son patrimoine au profit de la société EUREX EN FOREZ FIDUCIAIRE EUROPEENNE.
- janv.-18* EUREX EN FOREZ FIDUCIAIRE EUROPEENNE a réduit son capital de 366 actions dont 183 détenues par EUREX-CFE. La détention d'EUREX-CFE dans EUREX EN FOREZ FIDUCIAIRE EUROPEENNE est portée à 50,01%.
- févr.-18* il est apporté à EUREX PARIS par un tiers au groupe 100 actions sur les 200 composant le capital de la société GEFF BASTILLE. Le capital d'EUREX PARIS passe de 154 428 actions à 180828 actions.
- EUREX PARIS acquiert 100 titres de la société GEF BASTILLE portant sa détention dans la société à 100%.
- EUREX-CFE achète 13464 actions de la société EUREX PARIS portant sa participation à 51%.
- EUREX ACE participe à la constitution la société EUREX OCCITANIE LITTORAL et porte sa participation à 70%.
- EUREX OCCITANIE LITTORAL acquiert 100% du capital de la société SF7 FORMATION.
- EUREX OCCITANIE LITTORAL acquiert 60% du capital de la société SOLUTION PAIE DU LITTORAL.
- juin-18* EUREX EN FOREZ FIDUCIAIRE EUROPEENNE constitue EUREX VIENNE.  
EUREX AUDIT PLN est vendue à un tiers au groupe pour la totalité de la détention.
- EUREX CMS cède 1 part sociaux qu'elle détient dans SCM CRMD à EUREX CRMD portant la participation de cette dernière à 100%.
- juil.-18* EXOCE est vendue à un tiers au groupe pour la totalité de la détention.
- sept.-18* EUREX ACE participe à la constitution de EUREX STATUO CONSEIL et porte sa participation à 67% du capital.

### 1.02 Evènements postérieurs

- déc.-18* EUREX VULLIEZ acquiert les titres de la société ZAO et porte sa participation dans la société à 100%.
- EUREX PARIS acquiert les titres de la société GEF DROUOT et porte sa participation dans la société à 60%.

### 1.03 Méthode de consolidation

La méthode de consolidation dépend du pourcentage de contrôle juridique donnant un pouvoir de décision.

La méthode de consolidation retenue pour l'établissement des comptes consolidés du groupe EUREX est celle de l'intégration globale pour l'ensemble des sociétés du périmètre de consolidation à l'exception toutefois de 3 entités.

A savoir :

- \* Les sociétés COFES AUDIT SA, EUREX LEGAL, EUXIOS sont consolidées par mise en équivalence.
- \* La société SCI JFH est consolidée par intégration proportionnelle.
- \* Société EUREX INVESTORS SERVICES est consolidée par intégration globale, malgré une détention inférieure à

#### Sociétés consolidées

LIEN DE DETENTION DIRECT	CONTROLE DU GROUPE	INTERETS DU GROUPE	METHODE DE CONSOLID.
<b>SAS EUREX COMPAGNIE FIDUCIAIRE EUROPEENNE</b> 74600 ANNECY, France SIREN : 417 626 280	Société mère	100,00%	IG
<b>Cabinet Patrice PELLETIER</b> 0100 BOURG-EN-BRESSE, France SIREN : 378 240 055	60,00%	60,00%	IG
<b>EUREX VIVARAIS</b> 07200 ANNONAY, France SIREN : 337 020 176	100,00%	50,01%	IG
<b>EUREX FIDUCIAIRE</b> 07200 AUBENAS, France SIREN : 303 627 657	50,07%	25,06%	IG
<b>SO.PA.PRO</b> 07700 BOURG ST ANDEOL France SIREN : 672 980 174	52,38%	52,38%	IG
<b>Cabinet LAURELLI GROUPE EUREX</b> 14600 HONFLEUR, France SIREN : 487 584 385	56,61%	56,61%	IG
<b>CRMD</b> 26000 VALENCE France SIREN : 317 000 073	52,41%	52,41%	IG
<b>CMS</b> 26000 VALENCE France SIREN : 435 780 960	98,67%	51,71%	IG
<b>SCM CRMD</b> 26000 VALENCE France SIREN : 323 610 246	100,00%	52,41%	IG
<b>EUREX OCCITANIE LITTORAL</b> 34000 MONTPELLIER France SIREN : 839 361 409	70,00%	35,70%	IG
<b>SOLUTION PAIE</b> 34130 CANDILLARGUES France SIREN : 810 010 470	60,00%	21,42%	IG
<b>SF7 FORMATION &amp; MANAGEMENT DU LITTORAL</b> 34130 LANSARGUES France SIREN : 813 145 620	100,00%	35,70%	IG
<b>EUREX STATUO CONSEIL</b> 34670 BAILLARGUES France SIREN : 843 574 757	66,00%	33,66%	IG
<b>EUREXCONSEILS</b> 38320 EYBENS France SIREN : 393 061 338	83,18%	29,26%	IG
<b>FIDUCIAIRE HERBERT GENGOUX</b> 38240 MEYLAN France SIREN : 072 500 549	100,00%	29,26%	IG
<b>ASPEN</b> 38240 MEYLAN France SIREN : 403 196 108	100,00%	29,26%	IG

LIEN DE DETENTION DIRECT	CONTROLE DU GROUPE %	INTERETS DU GROUPE %	METHODE DE CONSOLID.
<b>EUREX VIENNE</b> 38200 VIENNE France SIREN : 840 167 936	75,00%	37,51%	IG
<b>EUREX EN FOREZ FIDUCIAIRE EUROPEENNE</b> 42270 SAINT PRIEST EN JAREZ, Fr SIREN : 305 177 578	50,01%	50,01%	IG
<b>EFE ROANNE</b> 42300 ROANNE, France SIREN : 384 303 186	50,76%	25,39%	IG
<b>EUREX ROANNE</b> 42300 ROANNE, France SIREN : 819 050 188	80,00%	20,31%	IG
<b>EUREX CDMA</b> 42140 CHAZELLES SUR LYON Fran SIREN : 391 883 949	100,00%	50,01%	IG
<b>EUREX AUDIT 42</b> 42140 CHAZELLES SUR LYON Fran SIREN : 527 874 952	100,00%	50,01%	IG
<b>EUREX LILLE METROPOLE</b> 59100 ROUBAIX, France SIREN : 432 395 556	51,03%	51,03%	IG
<b>JMA GROUPE EUREX</b> 59100 ROUBAIX, France SIREN : 398 628 958	90,60%	46,23%	IG
<b>ORGECO, BLOMME &amp; ASSOCIES</b> 59100 ROUBAIX, France SIREN : 322 096 967	99,23%	45,87%	IG
<b>Cabinet LETURCQ-WHATLEY</b> 59100 ROUBAIX, France SIREN : 504 876 590	100,00%	45,87%	IG
<b>CS INFORMATIQUE</b> 59100 ROUBAIX, France SIREN : 310 438 205	92,20%	69,90%	IG
<b>ACE GILLS ROBERT</b> 66100 PERPIGNAN France SIREN : 425 076 395	51,00%	51,00%	IG
<b>EUREX MG EXPERTS</b> 66100 PERPIGNAN France SIREN : 300 346 509	99,92%	50,96%	IG
<b>EUREX ALSACE</b> 68100 MULHOUSE, France SIREN : 947 150 223	90,55%	90,55%	IG
<b>EUREX ACFEG</b> 69200 VENISSIEUX, France SIREN : 342 951 670	64,03%	32,74%	IG
<b>EUREX CHETTRIT</b> 69200 VENISSIEUX, France SIREN : 482 225 679	100,00%	51,14%	IG
<b>EUREX GUINET</b> 69006 LYON, France SIREN : 539 115 543	51,04%	26,10%	IG
<b>EUREX SUD LYONNAIS</b> 69390 MILLERY, France SIREN : 537 709 370	50,50%	16,53%	IG
<b>EUREX CHABERT</b> 69003 LYON, France SIREN : 421 975 244	51,00%	26,08%	IG
<b>EUREX COGEFI SAVOIE</b> 73420 VOGLANS, France SIREN : 500 864 855	99,89%	51,08%	IG
<b>EUREX COGEFI (Aix-Les-Bains)</b> 73100 AIX-LES-BAINS, France SIREN : 784 115 891	84,93%	76,28%	IG
<b>EUREX FIDUCIAIRE EUROPEENNE</b> 74600 SEYNOD, France SIREN : 385 274 196	51,14%	51,14%	IG
<b>EUREX FIDUCIAIRE EUROPEENNE LA ROCHE</b> 74600 SEYNOD, France SIREN : 808 016 778	100,00%	55,16%	IG

ANNEXE

LIEN DE DETENTION DIRECT	CONTROLE DU GROUPE %	INTERETS DU GROUPE %	METHODE DE CONSOLID.
<b>EUREX VULLIEZ &amp; Associés</b> 74200 THONON LES BAINS, France SIREN : 797 080 843	57,66%	57,66%	IG
<b>COGEFI LEMAN</b> 74200 AMPHION / PUBLIER, France SIREN : 501 066 906	99,82%	57,55%	IG
<b>EUREX PIANA &amp; Associés</b> /4100 ANNEMASSE, France SIREN : 387 475 361	51,00%	51,00%	IG
<b>EUREX LEMAN</b> 74200 THONON LES BAINS, France SIREN : 477 985 295	99,46%	57,34%	IG
<b>EUREX BRUNETTI &amp; Associés</b> 74600 CLUSES, France SIREN : 351 576 814	100,00%	55,16%	IG
<b>EUREX MONT BLANC</b> 74700 SALLANCHES France SIREN : 353 876 337	100,00%	55,16%	IG
<b>JFH</b> 74700 SALLANCHES France SIREN : 382 139 921	50,00%	28,67%	IP
<b>EUREX VAL</b> 74360 ABONDANCE France SIREN : 814 285 482	75,00%	43,24%	IG
<b>EUREX CONSEIL DEVELOPPEMENT (Seynod)</b> 74600 SEYNOD, France SIREN : 497 836 379	51,00%	51,00%	IG
<b>AUDIT EUREX Annemasse</b> 74100 ANNEMASSE France SIREN : 433 396 496	50,25%	50,23%	IG
<b>EUXIOS</b> 74650 CHAVANOD France SIREN : 790 937 015	49,99%	49,99%	MEE
<b>OPERATRIX</b> 74000 ANNECY France SIREN : 807 739 230	51,00%	51,00%	IG
<b>EUREX AUDIT RHONE ALPES</b> 74000 ANNECY France SIREN : 812 717 320	51,00%	50,98%	IG
<b>EUREX FIDUCIAIRE EUROPEENNE</b> 75002 PARIS France SIREN : 330 284 597	51,00%	51,00%	IG
<b>EUREX GEF</b> 75009 PARIS France SIREN : 792 602 021	100,00%	51,00%	IG
<b>AUDIT EUREX Paris</b> 75002 PARIS France SIREN : 340 900 422	51,09%	51,07%	IG
<b>EUREX ACE PARIS</b> 75002 PARIS France SIREN : 819 514 720	100,00%	51,00%	IG
<b>EUREX AUDIT</b> 75002 PARIS France SIREN : 752 312 561	99,95%	99,95%	IG
<b>EUREX VAL D'OISE</b> 95880 ENGHIEEN LES BAINS France SIREN : 402 351 423	100,00%	51,00%	IG
<b>EUREX SUISSE</b> 99 GENEVE, Suisse IDE CHE439.891.186	51,00%	51,00%	IG
<b>EUREX GE</b> 99 GENEVE, Suisse IDE CHE331.113.877	100,00%	51,00%	IG
<b>EUREX AUDIT</b> 99 GENEVE, Suisse IDE CHE109.472.009	99,90%	50,95%	IG

LIENS DE DETENTION DIRECT	CONTROLE DU GROUPE %	INTERETS DU GROUPE %	METHODE DE CONSOLID.
<b>FIDUCIAIRE ROCHAT</b> 99 FRIBOURG, Suisse IDE CHE107.915.208	100,00%	51,00%	IG
<b>EUREX CONTABILITA AUDIT ITALIA</b> 6 CAP 10122 TORINO Italie Codic.Fisc.10982350018	50,99%	50,99%	IG
<b>EUREX EXPERTISE (Pologne)</b> 99 VARSOVIE, Pologne KRS: 0000088324	51,00%	26,08%	IG
<b>Centre d'Affaires Français (Varsovie / Pologne)</b> 99 VARSOVIE, Pologne KRS: 0000174202	100,00%	48,56%	IG
<b>EUREX INVESTOR SERVICES</b> 75 PARIS, France SIREN : 790 498 760	40,20%	20,50%	IG
<b>COFES AUDIT SA (Genève / Suisse)</b> 99 GENEVE, Suisse IDE CHE113.912.684	34,00%	34,00%	MEE
<b>EUREX LEGAL</b> 02-133 Warszawa Pologne KRS: 0000491556	49,00%	12,78%	MEE

**Méthode de conversion**

La conversion des comptes des entreprises étrangères s'effectue de la manière qui suit.

Tous les éléments d'actifs et de passif monétaires ou non monétaires sont convertis au cours de change en vigueur à la date de clôture. Les produits et les charges sont convertis au cours moyen de la période.

**Changement de méthode**

Aucune société n'a fait l'objet d'un changement de méthode au cours de l'exercice.

**Entrées et sorties du périmètre**

Au cours de l'exercice, 9 nouvelles sociétés sont entrées dans le périmètre de consolidation :

- déc.-17* EUREX ACE acquiert la totalité des titres de la société GM EXPERT.  
EUREX PARIS acquiert la totalité des titres de la société FIDUCIAIRE EUROPEENNE D'EXPERTISE.
- EUREX FIDUCIAIRE EUROPEENNE acquiert 714 titres de la société CHABERT, portant sa participation dans la société à 51%.
- févr.-18* il est apporté à EUREX PARIS par un tiers au groupe 100 actions sur les 200 composant le capital de la société GEFF BASTILLE. Le capital d'EUREX PARIS passe de 154 428 actions à 180828 actions.
- EUREX PARIS acquiert 100 titres de la société GEF BASTILLE portant sa détention dans la société à 100%.
- EUREX ACE participe à la constitution la société EUREX OCCITANIE LITTORAL et porte s participation à 70%.
- EUREX OCCITANIE LITTORAL acquiert 100% du capital de la société SF7 FORMATION.
- EUREX OCCITANIE LITTORAL acquiert 60% du capital de la société SOLUTION PAIE DU LITTORAL.
- juin-18* EUREX EN FOREZ FIDUCIAIRE EUROPEENNE constitue EUREX VIENNE.
- sept.-18* EUREX ACE participe à la constitution de EUREX STATUO CONSEIL et porte sa participation à 67% du capital.

Au cours du même exercice, 2 sociétés ont fait l'objet d'une transmission universelle de leur patrimoine :

- déc.-17* GESTION ET METHODE a fait l'objet d'une transmission universelle de son patrimoine au profit de la société EUREX EN FOREZ FIDUCIAIRE EUROPEENNE.
- EUREX FOREZ a fait l'objet d'une transmission universelle de son patrimoine au profit de la société EUREX EN FOREZ FIDUCIAIRE EUROPEENNE.

Au cours du même exercice, 2 sociétés sont sorties du périmètre de consolidation.

- juin-18* EUREX AUDIT PLN est vendue à un tiers au groupe pour la totalité de la détention.
- juil.-18* EXOCE est vendue à un tiers au groupe pour la totalité de la détention.

**Sociétés non consolidées**

La société Fiduciaire Herbert GENGOUX détient 69,40% des titres de la société les Acanthes.  
La société EUREX VULLIEZ & ASSOCIES détient 25% de la société MONT JOLY DEVELOPPEMENT.  
Cependant ces 2 sociétés sont considérées actifs à la vente et n'ont pas été consolidées.

**1.04 Date de clôture des sociétés consolidées**

L'ensemble des sociétés du groupe clôturent leur exercice social à la date du 30 septembre 2018, à l'exception des sociétés CENTRE DES AFFAIRES FRANCAIS, SCI JFH, Cabinet LETURCQ-WHATLEY qui clôturent au 31/12/2018 Aucun retraitement n'a été opéré sur les comptes arrêtés des ces sociétés, ceux-ci étant jugés non significatifs.

La durée de la période d'activité des sociétés du groupe est de 12 mois. Toutefois :

- Les sociétés EUREX OCCITANIE LITTORAL, SF7 FORMATION, SOLUTION PAIE DU LITTORAL, EUREX VIENNE ont eu un exercice de 4 mois,
- Les sociétés GEF BASTILLE, EUREX CHABERT, GM EXPERTS ont eu un exercice de 9 mois.

**1.05 Répartition géographique**

Le chiffre d'affaire consolidé réalisé se décompose de la manière qui suit :

France	48 870 K€		Etranger	4 025 K€
--------	-----------	---	----------	----------

## 1.06 Immobilisations incorporelles et corporelles

Les immobilisations corporelles et incorporelles sont évaluées à leur valeur d'acquisition (prix d'achat et frais accessoires) ou à leur coût de production.

La rubrique fonds commercial apparaissant à l'actif du bilan des comptes consolidés est constituée des droits de présentation de clientèle ayant fait l'objet d'une acquisition évaluée au coût historique et diminuée de la dépréciation éventuellement constatée en comptes sociaux.

Les sociétés du groupe ont opté pour la méthode prospective qui consiste à appliquer les nouvelles règles à compter de l'exercice en cours ; le passé n'est pas remis en cause.

Conformément à la nouvelle réglementation et aux mesures de simplification mises en place pour les petites et moyennes entreprises, les sociétés du groupe ont choisi de maintenir les durées d'usage pour les amortissements des biens non décomposés.

Les plans d'amortissements pratiqués dans les comptes individuels sont maintenus en consolidation. L'amortissement est calculé suivant le mode linéaire ou dégressif fondé sur la durée d'utilisation probable des différentes catégories d'immobilisations.

## 1.07 Ecarts d'acquisition

Les écarts d'acquisition ont été calculés par différence entre la valeur d'apport (ou valeur d'acquisition des titres), et la valeur de la part de la société consolidante dans la situation nette éventuellement corrigée de la société apportée ou achetée à la date de l'apport ou de l'acquisition.

Pour la détermination de l'écart d'acquisition des sous-filiales, le groupe a opté pour la méthode directe qui consiste à déterminer un écart d'acquisition au niveau de chaque filiale détenue directement ou indirectement.

La S.A.S. Eurex Compagnie Fiduciaire Européenne a ainsi déterminé les écarts suivants qu'elle a amorti jusqu'à la fin de l'exercice 2015-2016, sur une durée de 10 ans à compter de la date d'entrée dans le périmètre de consolidation.

A compter de l'exercice 2016-2017 et suite au changement de la réglementation applicable, la méthode de l'amortissement et abandonnée pour tous les Ecarts d'acquisition actifs, ceux existants en début d'exercice 2016-2017 et ceux avenir.

Il est dorénavant appliqué un test de dépréciation annuel sur ces écarts d'acquisitions comptabilisés.

Ce test est appliqué sur la valeur net comptable établie au 30/09/2016 pour les écarts d'acquisition existants à cette date et sur la valeur brute de l'écart d'acquisition s'il s'agit d'une acquisition ultérieure.

A l'issu du test, une provision est comptabilisée si la valeur de l'écart d'acquisition telle que définie plus haut est inférieure à celle calculée par le test et pour le montant de cette différence.

Par ailleurs, chaque provision est arrêtée en recontextualisant la valeur de la société dans celle de l'unité économique et géographique à laquelle elle appartient.

Au titre de l'exercice 2017/2018, le détail des écarts d'acquisition sont repris aux 2.01 et 2.02 de la présente annexe.

## 1.08 Créances clients

Les créances clients sont inscrites au bilan pour leur valeur nominale historique.

Une provision pour dépréciation des créances clients est constituée lorsque la valeur d'inventaire est inférieure à la valeur comptable. Cette valeur d'inventaire est appréciée au cas par cas.

## 1.09 Valeurs mobilières de placement

Les valeurs mobilières de placements sont inscrites au bilan pour leur prix d'acquisition. Lorsque la valeur d'inventaire des titres est inférieure au prix d'acquisition, une provision pour dépréciation est constituée.

## 1.10 Indemnités de départ à la retraite

Les engagements de retraite font l'objet d'un retraitement de consolidation. La méthode d'actualisation est déterminée par référence à un taux long terme de 3% sur la base des moyennes des rendements attendus des obligations. Cette méthode a été choisie afin de donner une lecture cohérente dans la durée des engagements financiers en terme de retraite des salariés du groupe, et ainsi empêcher cette appréciation de dépendre des politiques monétaires conjoncturelles menées actuellement par les Institutions.

## 1.11 Crédit bail et locations financières

Il n'y a pas d'opération de crédit-bail significative au niveau du groupe.

## 1.12 Imposition différée

Les impôts différés sont calculés suivant la méthode du report variable. Ils sont constatés dans le compte de résultat et au bilan pour tenir compte :

- \* Des déficits reportables ;
- \* Des décalages temporaires existant entre le résultat fiscal et le résultat comptable ;
- \* Des retraitements retenus pour l'établissement des comptes consolidés ;
- \* De l'élimination de l'incidence des opérations comptabilisées pour la seule application des législations fiscales.

Les pertes fiscales reportables ont fait l'objet de la reconnaissance d'un Impôt Différé Actif au bilan, ces dernières ayant de fortes chances d'être récupérées.

Le taux d'impôt retenu pour le calcul des impôts différés au 30 septembre 2018 est de 33,33%. Il y a lieu toutefois de signaler que le taux d'imposition retenu est de 25% pour la Suisse, de 19% pour la Pologne et de 24% pour l'Italie.

## 1.13 Produits constatés d'avance

Les produits constatés d'avance sont constitués, à la date de fin d'exercice, par les produits comptabilisés avant que les fournitures, prestations, et honoraires les justifiant aient été effectués ou fournis.

## 1.14 Rémunération des dirigeants

Ce point ne fait pas l'objet d'une information dans la mesure où elle serait de nature à permettre le cas échéant d'identifier la situation d'un membre déterminé.

## 2.1 Notes sur le bilan et le Compte de Résultat

## 2.1 Ecarts d'acquisition positifs

Les variations des écarts d'acquisition s'analysent de la manière suivante :

Écart d'acquisition Positif	30/09/2017	Aug.	Dim.	30/09/2018
Cabinet Patrice Pelletier	733 748			733 748
Sopapro	135 469			135 469
Eurex (Davezieux)	368 894			368 894
Eurex Fiduciaire (Aubenas)	328 119			328 119
Cabinet Laurelli	449 063			449 063
CRMD	849 157			849 157
Eurex Conseils / ACD	113 557			113 557
Eurex Conseils / Menut C. A.	240 555			240 555
Fiduciaire Herbert Gengoux	352 539			352 539
Aspen	302 548			302 548
Eurex CDMA	1 112 590			1 112 590
Eurex Audit (42)	181 846			181 846
Eurex Lille Métropole	628 694			628 694
JMA Nord - groupe EUREX	67 319			67 319
Orgeco	24 319			24 319
Leturcq-Whately	141 659			141 659
CS Informatique	3 105			3 105
Eurex ACE	337 793			337 793
Eurex MG Experts		215 630		215 630
Eurex Alsace / Cofira	383 035			383 035
Eurex Acfeg	507 472			507 472
Eurex Chettrit	331 900			331 900
Eurex Sud Lyonnais	160 182			160 182
Eurex Chabert		189 402		189 402
Cogefi	2 114 297			2 114 297
Eurex Fiduciaire Européenne	129 669			129 669
EUREX LA ROCHE	287 140			287 140
Eurex-CFE / Eurex Nord	35 325			35 325
Eurex Vulliez & Associés	7 810			7 810
Eurex Piana & Associés	272 578			272 578
Eurex Brunetti et Associés	337 721			337 721
ECCE Sallanches	245 288			245 288
SCI JFH	179 476			179 476
Operatrix	20 861			20 861
Eurex GEF		287 865		287 865
Eurex Expertise (Pologne)	70 581			70 581
Centre d'Affaires Français	27 483			27 483
Eurex Audit (CH)	21 590			21 919
Fiduciaire Rochat	290 985			295 419
<b>Total Ecarts d'acquisition</b>	<b>11 794 366</b>	<b>692 897</b>	<b>0</b>	<b>12 492 026</b>

Les variations des dépréciations sur écarts d'acquisition s'analysent de la manière suivante :

Dépréciations sur Ecart d'acquisition positif	30/09/2017	Aug.	Dim. Provision	Dim Amort	30/09/2018
Cabinet Patrice PELLETIER	293 500				293 500
Eurex (Davezieux)	27 667				27 667
Eurex Fiduciaire (Aubenas)	271 247				271 247
Sopapro	33 867				33 867
Cabinet Laurelli	172 455				172 455
CRMD	345 406		77 311		266 095
Eurex Conseils / ACD	113 557				113 557
Eurex Conseils / Menut C. A.	240 555				240 555
Fiduciaire Herbert Gengoux	211 524				211 524
Aspen	181 530				181 530
Alp' Conseil	0				0
Eurex CDMA	55 630				55 630
Eurex Audit (42)	9 092				9 092
Eurex Lille Métropole	550 104				550 104
JMA Nord - Groupe EUREX	46 505				46 505
Orgeco	15 849				15 849
Cab. Leturcq-Whatley	0				0
CS Informatique	389				389
Eurex Chabert	0				0
Eurex ACE	15 354				15 354
Eurex MG Experts	0				0
CAP 21 / T/ Guth	0				0
Eurex Alsace / Cofira	183 695				183 695
Eurex Acfeg	362 630				362 630
Eurex Chettrit	199 140				199 140
Eurex Sud Lyonnais	28 030				28 030
Cogefi	1 901 254				1 901 254
Eurex Fiduciaire Europeenne	105 026				105 026
EUREX LA ROCHE	0				0
Eurex-Cfe / Eurex nord	25 909				25 909
Eurex Vulliez & Associés	2 018				2 018
Eurex Piana & Associés	272 578				272 578
Eurex Brunetti et Associés	337 721				337 721
EUREX MONT-BLANC	232 085				232 085
JFH	107 687				107 687
OPERATRIX	2 086				2 086
Eurex GEF	0				0
Eurex Expertise (Pologne)	67 051				67 051
Centre d'Affaires Français	24 129				24 129
Eurex Audit (CH)	8 767				8 767
Fiduciaire ROCHAT	0				0
<b>Total Amortissement</b>	<b>6 441 905</b>	<b>0</b>	<b>77 311</b>	<b>0</b>	<b>6 364 726</b>

## 2.1 Ecarts d'acquisition négatifs

Les variations des écarts d'acquisition s'analysent de la manière suivante :

Ecart d'acquisition Négatif	30/09/2017	Dim.	Aug.	30/09/2018
CS INFORMATIQUE	-65 475			-65 475
Gestion & Méthodes	-28 973			-28 973
Eurex Conseils	-21 801			-21 801
Eurex En Forez	-13 033			-13 033
EUREX ITALIA	-4 915			-4 915
EUREX VULLIEZ & Ass.	-171 226			-171 226
EUREX VAL D'OISE			69 808	-69 808
SOLUTION PAIE			4 068	-4 068
SF7 FORMATION			5 156	-5 156
<b>Total Ecarts d'acquisition</b>	<b>305 423</b>	<b>0</b>	<b>79 032</b>	<b>-384 455</b>

Amortissements sur Ecart d'acquisition négatif	30/09/2017	Dim.	Aug.	30/09/2018
CS INFORMATIQUE	-56 637		6 548	-63 185
Gestion & Méthodes	-14 727		2 897	-17 624
Eurex Conseils	-4 753		1 894	-6 647
Eurex En Forez	-1 629		1 309	-2 932
EUREX ITALIA	-4 915			-4 915
EUREX VULLIEZ & Ass.	-171 226			-171 226
EUREX VAL D'OISE			5 236	-5 236
SOLUTION PAIE			4 068	-4 068
SF7 FORMATION			5 156	-5 156
<b>Total Amortissement</b>	<b>-253 887</b>	<b>0</b>	<b>27 102</b>	<b>-280 989</b>

## 2.00 Notes sur le bilan et le Compte de Résultat

### 2.03 Immobilisations incorporelles et corporelles

IMMOBILISATIONS	Ouverture	Acquisition	Diminut	Variation p <sup>er</sup> imétre	Virement & divers	Closure
Frais d'établissement	25 722	29 347			95	55 164
Conces., brevets & droits simples	411 796	18 824	(47 646)	49 732	344	433 050
Fonds commercial	13 722 681	938 751	(87 157)	797 594	(9 138)	15 362 731
Autres immo. incorporelles	323 105	14 509	(12 160)		130 145	455 599
Immo. Incorporelles en cours	0					0
<b>IMMO. INCORPORELLES</b>	<b>14 483 304</b>	<b>1 001 431</b>	<b>(146 963)</b>	<b>847 326</b>	<b>151 446</b>	<b>16 306 544</b>
Terrains	13 477					13 477
Constructions	675 323	750				676 073
Installations techniques, mat.	7 224					7 224
Autres immo. corporelles	6 914 529	1 050 696	(605 037)		99 199	7 459 387
Encours	0	15 131			23 891	39 022
<b>IMMO. CORPORELLES</b>	<b>7 610 553</b>	<b>1 065 577</b>	<b>(605 037)</b>	<b>0</b>	<b>123 090</b>	<b>8 194 183</b>
Titres de participations	387 370	30 378	(4 476)	4 216	(17 449)	400 039
Participations MEE	50 029				25 044	75 073
Créances / participations	18 408	1 837	(1 837)			18 408
Autres titres immobilisés	56 588	300	(85)	(115)	506	57 194
Prêts	2 725	3 499	(2 725)			3 499
Autres immo. financières	339 226	91 307	(50 770)	21 687	780	402 230
<b>IMMO. FINANCIERES</b>	<b>834 326</b>	<b>127 321</b>	<b>(59 893)</b>	<b>25 788</b>	<b>8 881</b>	<b>958 443</b>
<b>TOTAL GENERAL</b>	<b>22 923 203</b>	<b>2 195 329</b>	<b>(811 893)</b>	<b>873 114</b>	<b>263 417</b>	<b>25 558 170</b>

AMORTISSEMENTS	Ouverture	Dotations	Diminut	Variation p <sup>er</sup> imétre	Virement & divers	Closure
Frais d'établissement	13 114	3 495			95	16 704
Concessions, brevets & droits sim.	391 201	12 368	(47 646)	23 622	473	380 018
Autres immo. incorporelles	240 435	30 715	(12 160)		(144)	258 846
Encours	0					0
<b>IMMO. INCORPORELLES</b>	<b>644 750</b>	<b>46 578</b>	<b>(60 806)</b>	<b>23 622</b>	<b>424</b>	<b>655 008</b>
Terrains	12 819					12 819
Constructions	491 322	19 017				510 339
Installations techniques, mat.	4 852	796				5 648
Autres immo. corporelles	4 492 726	681 306	(483 356)	95 493	3 354	4 789 523
<b>IMMO. CORPORELLES</b>	<b>5 001 719</b>	<b>701 129</b>	<b>(483 356)</b>	<b>95 493</b>	<b>3 354</b>	<b>5 318 345</b>
<b>TOTAL GENERAL</b>	<b>5 646 469</b>	<b>747 707</b>	<b>(645 162)</b>	<b>119 115</b>	<b>4 778</b>	<b>6 073 353</b>

## 2.00 Notes sur le bilan et le Compte de Résultat

### 2.04 Provisions

PROVISIONS	Ouvverture	Dotation	Reprises	Variation périodique	Virement (divers)	Closure
<b>DETAIL PROV. / PASSIF</b>						
Provisions pour risques	705 420	96 955	(204 560)			597 815
Provisions pour charges	1 406 408	64 514	(318 231)	24 364		1 177 055
<b>TOTAL PROV. / PASSIF</b>	<b>2 111 828</b>	<b>161 469</b>	<b>(522 791)</b>	<b>24 364</b>	<b>0</b>	<b>1 774 857</b>
<b>DETAIL PROV. / ACTIF</b>						
Fond commercial	464 558				1	464 559
Titres de participation	52 908		(854)		18	52 072
Participations MEE	0					0
Créances / participations	0					0
Autres titres immobilisés	0					0
Prêts	0					0
Autres immo. financières	15 057	2 927			129	18 113
<b>PROV. / IMMOBILISATIONS</b>	<b>532 523</b>	<b>2 927</b>	<b>(854)</b>	<b>0</b>	<b>148</b>	<b>534 744</b>
Stocks	190		(38)			152
Avances et acomptes	0					0
Comptes Clients	2 802 735	1 282 865	-1 173 516	22 523	1 269	2 935 876
Autres créances	16 246		(15 869)		12	389
Valeurs Mobilières de Placement	3 566	768				4 334
<b>PROV. / ACTIF CIRCULANT</b>	<b>2 822 737</b>	<b>1 283 633</b>	<b>-1 189 423</b>	<b>22 523</b>	<b>1 281</b>	<b>2 940 751</b>
<b>TOTAL ACTIF</b>	<b>3 855 260</b>	<b>1 286 560</b>	<b>-1 190 377</b>	<b>22 523</b>	<b>1 429</b>	<b>3 475 905</b>
<b>TOTAL GENERAL</b>	<b>5 967 088</b>	<b>1 448 029</b>	<b>-1 718 058</b>	<b>46 887</b>	<b>1 429</b>	<b>5 250 365</b>

### 2.05 Résultat exceptionnel

Exercice	30/09/2018
<b>Produits exceptionnels</b>	
Produits exceptionnels sur opération de gestion	221 345
Produits exceptionnels sur opération de capital	45 115
Reprise / provision & transferts de charges	19 702
<b>Total produits exceptionnels</b>	<b>286 162</b>
<b>Charges exceptionnelles</b>	
Charges exceptionnelles sur opération de gestion	296 844
Charges exceptionnelles sur opération de capital	267 438
Dotation exceptionnelle aux amortissements et provisions	8 838
<b>Total charges exceptionnelles</b>	<b>573 120</b>
<b>RESULTAT EXCEPTIONNEL</b>	<b>-286 958</b>

## 2.00 Notes sur le bilan et le Compte de Résultat

### 2.06 Créances et dettes / Délai règlement des fournisseurs

Créances (en K€)	Brut	1 an	1 à 2	2 à 3	3 à 4	4 à 5	au-delà
Créances rattachée / participations	18						18
Autre titres immobilisés	57						57
Prêts	3						3
Autres immobilisations financières	402						402
Avances, acomptes sur commande	9	9					
Créances clients, cptes rattachés	19 146	19 146					
Clients douteux	3 775						3 775
Actif d'impôt différés	401	69				24	308
Autres créances	4 098	4 054					44
Charges constatées d'avance	1 950	1 950					
<b>TOTAL GENERAL</b>	<b>29 860</b>	<b>25 227</b>	<b>0</b>	<b>0</b>	<b>0</b>	<b>24</b>	<b>4 609</b>

Dettes (en K€)	Brut	1 an	1 à 2	2 à 3	3 à 4	4 à 5	au-delà
Emprunts et dettes financières avec des établissements de crédit	7 081	1 873	1 672	1 130	896	754	755
Concours bancaires courants	103	103					
Emprunts, dettes financières divers	561	555		4			2
Avances et acomptes reçus	13	13					
Dettes fournisseurs, cptes rattachés	4 943	4 943					
Dettes fiscales et sociales	11 347	11 347					
Dettes sur immo. cptes rattachés	0						
Autres dettes	1 176	1 132					44
Produits constatés d'avance	6 321	6 321					
<b>TOTAL GENERAL</b>	<b>31 545</b>	<b>26 288</b>	<b>1 672</b>	<b>1 134</b>	<b>896</b>	<b>754</b>	<b>801</b>

	Brut	30 jours	45 jours	60 jours
<i>Délais règlement fournisseurs</i>	4 943	4 943	0	0

**2.00 Notes sur le bilan et le Compte de Résultat**

**2.07 Honoraires de commissariat aux comptes inscrits en charges dans les comptes sociaux des entités consolidées (méthodes de l'intégration globale et proportionnelle)**

Libellé	31/09/2013	dont hors mission légale
Cabinet Patrice PELLETIER	3 850	-
EUREX EN VIVARAIS	2 550	-
EUREX FIDUCIAIRE (Aubenas)	3 200	-
Cabinet LAURELLI	3 500	-
CRMD	5 470	-
EUREX CONSEIL	2 300	-
ASPEN	2 990	-
FIDUCIAIRE HERBERT GENGOUX	4 250	-
EUREX EN FOREZ FIDUCIAIRE EUROPEENNE	4 665	-
EFE ROANNE	1 050	-
EUREX CDMA	4 850	-
EUREX ROANNE	1 530	-
EUREX AUDIT 42	1 450	-
EUREX LILLE METROPOLE	2 420	-
JMA NORD GROUPE EUREX	2 780	-
ORGECO, BLOMME & ASSOCIES	4 020	-
EUREX ACE	4 000	-
EUREX ALSACE	3 000	-
EUREX SUD LYONNAIS	2 500	-
EUREX CHABERT	1 500	-
EUREX COGEFI SAVOIE	2 320	-
COGEFI	3 250	-
EFE ACY LYON VOGLANS	11 200	-
EFE LA ROCHE	2 610	-
EUREX VULLIEZ	3 560	-
COGEFI LEMAN	1 820	-
EUREX PIANA	2 500	-
EUREX BRUNETTI	1 478	-
EUREX CONSEIL DEVELOPPEMENT	2 125	-
EUREX-CFE	10 000	-
EUXIOS	1 000	-
OPERATRIX	2 180	-
EUREX AUDIT RHONE ALPES	1 000	-
EUREX PARIS	5 500	-
EUREX GEF BASTILLE	1 000	-
AUDIT EUREX PARIS	4 590	-
EUREX AUDIT	600	-
EUREX VAL D'OISE	2 263	-
	120 871	-

## 2.00 Notes sur le bilan et le Compte de Résultat

## 2.08 Résultat par action

	Nombre actions	Résultat net	Résultat/action
Actions de capital	211 500	2 016 703	9,5352
Résultat par action			

## 2.09 Impôts sociétés et impôts différés

	30/09/2013
Impôts sur les sociétés	1 439 180
Impôts différés	122 196
<b>TOTAL</b>	<b>1 561 376</b>

## 2.10 Détails sur le personnel

	30/09/2013
Salaires	20 583 608
Charges sociales	7 744 309
Participation	66 572
<b>TOTAL</b>	<b>28 394 489</b>

Sociétés consolidées	Cadres	Employés	Total
Effectif	115	456	571

Engagement retraite	Souscription de contrat	Provisionné en social	Provisionné en consolidation	Total
Soit	651	156	1 021	1 828
* 45% cadre				
* 42% non cadre				
* Départ : 65-67 ans				

### 3.(Engagements hors bilan

Postes concernés	Dettes garanties	Montant des suretés
Emprunts & dettes / établissements de crédit	7 080 720	7 080 720
Concours bancaires courants		
Emprunts et dettes financières diverses		
Avances et acomptes reçus sur commandes		
Dettes fournisseurs et comptes rattachés		
Dettes fiscales et sociales		
Dettes sur immobilisations (dont Pegase)		
Autres dettes		

## 4.00 Preuve d'impôt

Rapprochement Impôt théorique / Impôt réel	Montant
Résultat théorique taxable	5 634 300
Taux d'impôt de la mère	33,333%
Charge (ou produit) d'impôt théorique	1 878 100
Charge (ou produit) d'impôt réel	1 501 376
<b>Ecart Impôt théorique / Impôt réel</b>	<b>-316 724</b>
Justification des écarts	-316 724
<u>SOCIAL</u>	
* Différences permanentes	-1 032 877
* Différences temporaires	-15 702
* Impact des déficits non imputables / le résultat global groupe	70 278
* Impacts liés au différentiel sur taux d'imposition / Crédits d'impôts	-188 526
<u>ECRITURES CONSOLIDEES</u>	
* Différences permanentes	843 139
* Ecritures de fiscalités consolidées	12 737
* Impact lié au différentiel sur taux d'imposition	-5 776
* Arrondis	3

## 5.00 Tableau de variation des capitaux propres

Variation des capitaux propres (en milliers d'euros)	Nombre actions / Capital	Capital (en k€)	Réserves et Résultat (en k€)	capitaux propres par groupe (en k€)
Situation Clôture N-2	210393	5382	7446	13598
Var. / capital social (consolidante)		17	28	45
Distribution (consolidante)			(211)	(211)
Variation / autres capitaux propres			63	63
Résultat de l'exercice consolidé			1 813	1 813
Changement de méthode			0	0
Var./ Ecarts de conversion			(31)	(31)
Var. Périmètre			(78)	(78)
Autres			(9)	(9)
Situation Clôture N-1	211 510	5399	9020	14920
Var. / capital social (consolidante)		0	0	0
Distribution (consolidante)			0	0
Variation / autres capitaux propres			41	41
Résultat de l'exercice consolidé			2 017	2 017
Changement de méthode			0	0
Var./ Ecarts de conversion			12	12
Var. Périmètre			(50)	(50)
Autres			(30)	(30)
Situation Clôture N	211 510	5399	11031	16910

## 6.00 Tableau de flux de trésorerie

En milliers d'euros	30/09/2018	30/09/2017
+ Résultat d'ensemble consolidé	4 099	3 934
+/- Var. résultat / dividendes des sociétés MEE	-26	25
+ Dot./ amortissements, provisions, Rep./ provisions	403	595
+ Variation des impôts différés	124	106
+/- Plus-value sur cession d'actifs	222	33
<b>= Marge brute d'auto-financement</b>	<b>4 822</b>	<b>4 693</b>
- Variation des stocks	93	-83
- Variation des créances clients	-132	-1 521
- Variation des autres actifs	-4	-178
+ Dividendes reçus des sociétés mises en équivalence	0	0
+ Variation des fournisseurs	537	695
+ Variation des autres passifs	581	458
= <i>Variation du besoin en fonds de roulement</i>	<i>1 074</i>	<i>-629</i>
<b>= Flux de trésorerie d'activité</b>	<b>5 896</b>	<b>4 064</b>
- Investissements nets	-3 152	-554
- Ecart d'acquisition	-618	-485
- Variation de périmètre	-41	-821
<b>= Flux de trésorerie d'investissement</b>	<b>-3 812</b>	<b>-1 860</b>
- Dividendes versés aux intérêts minoritaires	-1 232	-1 049
- Dividendes versés aux associés de la société mère	0	-211
+ Variation des emprunts bancaires	1 336	40
+ Autres financements	-80	70
+ Variation des comptes courant d'associés	-747	562
+ Variation sur capital	-179	149
+/- Diff. Divers / Ecart de conversion	19	-87
<b>= Flux de trésorerie de financement</b>	<b>-883</b>	<b>-526</b>
+ Trésorerie à la clôture	13 050	11 849
- Trésorerie à l'ouverture	11 849	10 172
<b>= Variation de trésorerie</b>	<b>1 201</b>	<b>1 677</b>

## EUREX-CFE

# RAPPORT DE GESTION DES COMPTES CONSOLIDÉS DE L'EXERCICE CLOS AU 30/09/2018

Mesdames et Messieurs, chers associés,

La société est tenue d'établir et de publier ses comptes consolidés du fait du dépassement de deux des trois seuils prévus par des articles L.233/16 à L.233/28 du code de commerce.

La société fait apparaître au titre de ses comptes consolidés à la date du 30/09/2018 :

- un total au bilan de 64 674 924 € (seuil à franchir : 15.000.000 € par addition des comptes individuels de la société mère et des sociétés contrôlées par contrôle exclusif ou conjoint),
- un chiffre d'affaires de 52 895 350 € (seuil à franchir : 30.000.000 € par addition des comptes individuels de la société mère et des sociétés contrôlées par contrôle exclusif ou conjoint),
- un effectif salarié de 571 salariés (seuil à franchir 250 salariés).

Au 30 septembre 2018, le périmètre de consolidation du groupe EUREX comprenait les sociétés suivantes :

<b>Société</b>	<b>Ville</b>
01. EUREX-CFE Société consolidante et société de contrôle	Annecy (74)
02. Cabinet Patrice Pelletier	Bourg en Bresse (01)
03. Eurex en Vivarais	Annonay (07)
04. Eurex Fiduciaire	Aubenas (07)
05. SOPAPRO	Bourg St Andeol (07)
06. Eurex Laurelli	Honfleur (14)
07. CRMD	Valence (26)
08. CMS	Valence (26)
09. CRMD & Associés	Valence (26)
10. Eurex Occitanie Littoral	Montpellier (34)
11. Solution Paie	Montpellier (34)
12. SF7 Formation et management du Littoral	Montpellier (34)
13. Eurex Statuo Conseil	Montpellier (34)
14. Eurex Conseils	Eybens (38)
15. ASPEN	Eybens (38)
16. Fiduciaire Herbert Gengoux	Eybens (38)
17. Eurex Vienne	Vienne (38)
18. Eurex en Forez Fiduciaire Européenne	St Priest en Jarez (42)
19. Eurex Fiduciaire Européenne	Roanne (42)
20. Eurex CDMA	Chazelles-sur-Lyon (42)
21. Eurex Roanne	Roanne (42)
22. Eurex Audit	Chazelles-sur-Lyon (42)
23. EUREX Lille Métropole	Roubaix (59)
24. JMA Groupe Eurex	Roubaix (59)
25. Orgeco, Blomme et Associés	Roubaix (59)
26. Cabinet LETURQ-WHATLEY	Roubaix (59)
27. CS Informatique	Roubaix (59)
28. ACE Gills Robert	Perpignan (66)
29. Eurex MG Experts	Perpignan (66)

30. Eurex Alsace	Illzach (68)
31. Eurex Acfeg	Venissieux (69)
32. Eurex Chettrit	Venissieux (69)
33. Eurex Guinet	Lyon (69)
34. Eurex Sud Lyonnais	Millery (69)
35. Eurex Chabert	Lyon (69)
36. Eurex Cogefi Savoie	Chambéry (73)
37. Eurex Cogefi	Aix-les-Bains (73)
38. Eurex Fiduciaire Européenne	Annecy (74), Voglans (73), Lyon (69)
39. Eurex LA ROCHE	Amancy (74)
40. Eurex Vulliez & Associés	Thonon-les-Bains (74)
41. Cogefi Léman	Amphion/Publiser (74)
42. Eurex Piana & Associés	Annemasse (74)
43. Eurex Léman	Megève (74)
44. Eurex Brunetti & Associés	Cluses (74)
45. Eurex Mont Blanc	Sallanches (74)
46. SCI JFH	Sallanches (74)
47. Eurex Val	Abondance (74)
48. Eurex Conseil Développement	Seynod (74)
49. Audit Eurex	Annemasse (74)
50. Euxios	Annecy (74)
51. Operatrix	Annecy (74)
52. Eurex Audit Rhône Alpes	Annecy (74)
53. Eurex Fiduciaire Européenne Paris - Ile de France	Paris (75)
54. Eurex GEF	Paris (75)
55. Audit Eurex	Paris (75)
56. Eurex Audit	Paris (75)
57. Eurex Investor Services	Paris (75)
58. Eurex ACE Paris	Paris (75)
59. Eurex Val d'Oise	Enghien (95)
60. Eurex Suisse	Geneve (Suisse)
61. Eurex GE	Geneve (Suisse)
62. Eurex Audit	Geneve (Suisse)
63. Cabinet Fiduciaire ROCHAT	Fribourg (Suisse)
64. Cofes Audit SA	Genève (Suisse)
65. Eurex Expertise Zo	Varsovie (Pologne)
66. Centre d'affaires Français	Varsovie (Pologne)
67. Eurex Legal	Varsovie (Pologne)
68. Eurex Contabilita audit italia	Turin (Italie)

Le pourcentage de contrôle de la société EUREX-CFE dans ses filiales et sous filiales est, sauf 5 exceptions, supérieur à 50%. Les sociétés sont donc consolidées selon la méthode de l'intégration globale.

Trois premières exceptions : les sociétés

- EUXIOS (50) est contrôlée à 49,9 %
- COFES AUDIT SA (64) est contrôlée à 34,0 %.
- EUREX LEGAL (67) est contrôlée à 49,0 %

sont donc consolidées selon la méthode de la mise en équivalence.

Quatrième exception, la société SCI JFH (46) est contrôlée à 50,0 % à égalité avec un partenaire externe au groupe. Il a été décidé d'intégrer les comptes de cette entité selon la méthode de l'intégration proportionnelle.

Cinquième exception, la société

- EUREX INVESTORS SERVICES (57) est contrôlée à 40,2 %.

Elle est cependant consolidée selon la méthode de l'intégration globale, compte tenu de la primauté des actionnaires groupe dans l'organisation et la gestion de ces sociétés.

Aucun changement de méthode de consolidation n'est à constater sur l'exercice.

Toutes les sociétés du périmètre clôturent leur exercice au 30 septembre, sauf :

- La société « Centre d'affaires français » (65) qui clôture au 31 décembre,
- La société « JFH » (46) qui clôture au 31 décembre,
- La société « LETURCQ-WHATLEY » (26) qui clôture au 31 décembre.

Certaines sociétés ont eu une durée d'exercice différente de 12 mois, soit :

- Eurex Occitanie Littoral (10) ..... 4 mois
- Solution Paie du Littoral (11) ..... 4 mois
- SF7 Formation (12) ..... 4 mois
- Eurex Statuo Conseil (13) ..... 1 mois
- Eurex Vienne (17)..... 4 mois
- MG EXPERTS (29) ..... 9 mois
- Eurex Chabert (35) ..... 9 mois
- Eurex GEF (61) ..... 9 mois

Les comptes de ces sociétés ont été retraités en fonction du caractère significatif de l'information.

Au cours de cet exercice sont entrées dans le périmètre de consolidation :

- Eurex Occitanie Littoral (10)
- Solution Paie du Littoral (11)
- SF7 Formation (12)
- Eurex Statuo Conseil (13)
- Eurex Vienne (17)
- MG Experts (29)
- Eurex Chabert (35)
- Eurex GEF (61)
- Eurex Val D'Oise (59)

Au cours de cet exercice ont fait l'objet d'une transmission de patrimoine :

- Gestion & Methode
- Eurex FOREZ

Au cours de cet exercice, sont sorties du périmètre de consolidation :

- Exoce
- Eurex Audit Pln

Certaines sociétés ont été exclues du périmètre. Il s'agit de sociétés qui sont conservées à titre temporaire avec l'objectif de les revendre ou qui ont un caractère non significatif (MONT JOLY DEVELOPPEMENT, SARL LES ACANTHES, ).

Conformément aux dispositions de l'article L. 225-100 du Code de commerce, nous vous présentons ci-après le rapport de gestion du groupe et les comptes consolidés de l'exercice écoulé.

**SITUATION ET EVOLUTION DE L'ACTIVITE DU GROUPE AU COURS DE L'EXERCICE.**

Au cours de l'exercice clos le 30/09/2018, le chiffre d'affaires consolidé du groupe a progressé de 6,7 % à 52,9 M€ par rapport à l'exercice précédent. Il est à noter que le solde des entrées nettes dans le périmètre de consolidation a impacté cette croissance de manière positive (2 M€ soit + 3.7 % en entrée).

Le total des charges hors amortissement des écarts d'acquisition a progressé dans une proportion légèrement supérieure (7.1 %) à celui des produits (6,3 %).

On constate une légère diminution du résultat d'exploitation en pourcentage du chiffre d'affaires : 11,1 % en 2018 contre 11,2 % en 2017.

Le résultat courant, quant à lui, représente 11,0 % du chiffre d'affaires en 2018 contre 11,1 % en 2017.

Ces chiffres traduisent la bonne tenue du groupe dans un contexte d'incertitude des affaires qui perdure. Elle traduit également la bonne orientation des investissements qui sont facteurs de croissance.

Le résultat exceptionnel n'a que très peu impacté l'activité de l'entreprise. Il représente -0,5 % du chiffre d'affaires 2018.

Le résultat net après imputation des écarts d'acquisition de l'ensemble consolidé s'élève pour l'exercice 2018 à 4,1 M€ contre 3,9 M€ pour l'année 2017.

La part du groupe dans le « résultat d'ensemble consolidé » représente en 2018, 49.2 %.

De manière générale, l'ensemble de ces derniers chiffres est à interpréter compte tenu de la structure et de l'esprit du groupe EUREX. En effet, les actionnaires minoritaires des filiales et sous-filiales sont également actionnaires d'EUREX-CFE. Ils ont par ailleurs des fonctions opérationnelles dans le groupe, concourant ainsi à l'activité de ce dernier.

En ce qui concerne la dette financière du groupe, elle passe de 7,0 M€ à 7,7 M€. Cet endettement supplémentaire n'est pas significatif et la dette financière reste stable.

On note également une augmentation du crédit fournisseur (12.2 %). En tout état de cause, la dette fournisseur ne représente que 7,6 % du total bilan.

Dans le même temps, on observe une diminution du crédit client qui passe de 32.9 % du total bilan à 30,9 %.

Les capitaux propres du groupe consolidés se sont légèrement renforcés au cours de l'exercice 2018 en passant de 14,9 M€ à 16,9 M€, et dépassant la dette financière du groupe.

Si l'on cumule les capitaux propres et les intérêts minoritaires représentant pour l'essentiel les intérêts des actionnaires de la société EUREX-CFE, nous obtiendrions un montant de 31,2 M€ d'euros contre 28.6 M€ en 2017, ce qui est plus significatif du montant des capitaux investis par les associés du groupe.

Au cours de l'exercice, le groupe n'a mené aucune activité de recherche et développement spécifique.

Par ailleurs, il n'existe à notre connaissance, aucun événement postérieur à la clôture de nature à influencer de manière significative sur la présentation des comptes annuels consolidés.

Délai de règlement fournisseurs

Libellé	Total	30 jours	45 jours	60 jours
Délai /règlement fournisseurs 2018	4.942.738	4.942.738		
Délai /règlement fournisseurs 2017	4.405.451	4.405.451		

Gouvernance

Au cours de l'exercice, il y n'y a pas eu des changements des membres du conseil de direction de l'entité consolidante. Il n'a pas été par ailleurs acté de modification dans les orientations déjà prises.

Le groupe poursuit sa progression en 2017-2018 :

- Le groupe EUREX a poursuivi sa croissance externe : de nouveaux cabinets ont rejoint le groupe. Au cours de l'exercice, ce sont 9 cabinets qui ont été intégrés. Toutefois cette progression n'a pas été réalisée au détriment des valeurs du groupe. Il a été veillé à ce que chacun des nouveaux entrants partagent un fort attachement au Groupe, les valeurs humaines, la même éthique définies et garanties par la charte EUREX.
- Compte tenu de la croissance externe et du développement du groupe, il a par ailleurs été nécessaire de continuer à rationaliser l'organisation en procédant à des opérations sur le capital et à des réorganisations de l'actionariat dans certaines structures. L'ensemble de ces opérations n'a pas eu d'impact sur l'emploi ni sur les conditions de l'emploi.
- La politique de valorisation de la marque a été poursuivie,
- L'échange et l'entraide au sein du Groupe ont été maintenus : ainsi, un travail sur l'identification des compétences est effectué et un système de coaching des cabinets présentant temporairement des faiblesses est prêt à intervenir.
- La politique qualité et les contrôles effectués visant l'amélioration continue des prestations rendues aux clients du Groupe a été confirmée,

Le tout dans le cadre d'un environnement professionnel en pleine évolution :

- concurrence des métiers connexes, interprofessionnalité, perte de certains privilèges d'exercice possible, modification du périmètre d'intervention des commissaires aux comptes, harmonisation européenne ...),
- responsabilité professionnelle accrue,
- complexification des lois et réglementations,
- Climat des affaires atone.

Nous estimons par ailleurs qu'il convient de conserver une gestion décentralisée afin de laisser se réaliser les adaptations nécessaires au plan local.

**PERSPECTIVES D'AVENIR**

L'équipe dirigeante a la volonté de poursuivre la croissance externe. Cette politique ambitieuse sera réalisée avec 5 objectifs :

- augmenter la présence géographique du groupe EUREX principalement en France et viser une couverture nationale,
- consolider les pôles régionaux
- rechercher une représentation à l'international,
- augmenter la qualité de nos prestations afin de disposer d'atouts concurrentiels,
- asseoir l'image de marque d'EUREX en communiquant sur son savoir-faire et en valorisant sa marque. EUREX doit être une référence de la profession mais aussi être au-delà de notre métier une entreprise qui compte au plan économique.

Ces objectifs passeront notamment par le développement :

- d'économies d'échelle afin d'abaisser les coûts de production, gages de pérennisation pour l'avenir,
- de l'organisation de pôles de spécialisation qui augmenteront qualité et productivité des services et prestations rendus,
- de l'utilisation de moyens technologiques, principalement informatiques communs,
- d'une véritable politique de ressources humaines,
- d'un plan marketing-mix ayant pour objectif d'accroître les contacts prospects,
- d'une identité groupe.

Ces objectifs ne seront également pérennisés que si la croissance externe se fait avec des dirigeants de cabinets impliqués, autonomes et proches de leurs clients, qui sauront bénéficier de l'appui de la structure et de l'expérience positive de leurs pairs au sein d'Eurex.

Il s'agira de candidats capables :

- d'assurer la responsabilité opérationnelle au niveau de leur cabinet,
- d'aider à la mise en place d'une vision stratégique au niveau du groupe.

*En conclusion, nous souhaitons que ces comptes consolidés reçoivent votre approbation à l'occasion du vote des résolutions qui vous seront proposées.*

*Nous vous invitons, après la lecture des rapports présentés par votre commissaire aux comptes, à adopter les résolutions que nous soumettons à votre vote.*

**Jean-Luc FAYARD,**  
**Président**

  
**EUREXACFE**  
*Société d'expertise comptable*  
13 rue du champ de la vigne  
CS 40074  
74603 SEYNOD CEDEX  
RCS Annecy 417 626 280 00016



---

**GROUPE EUREX**

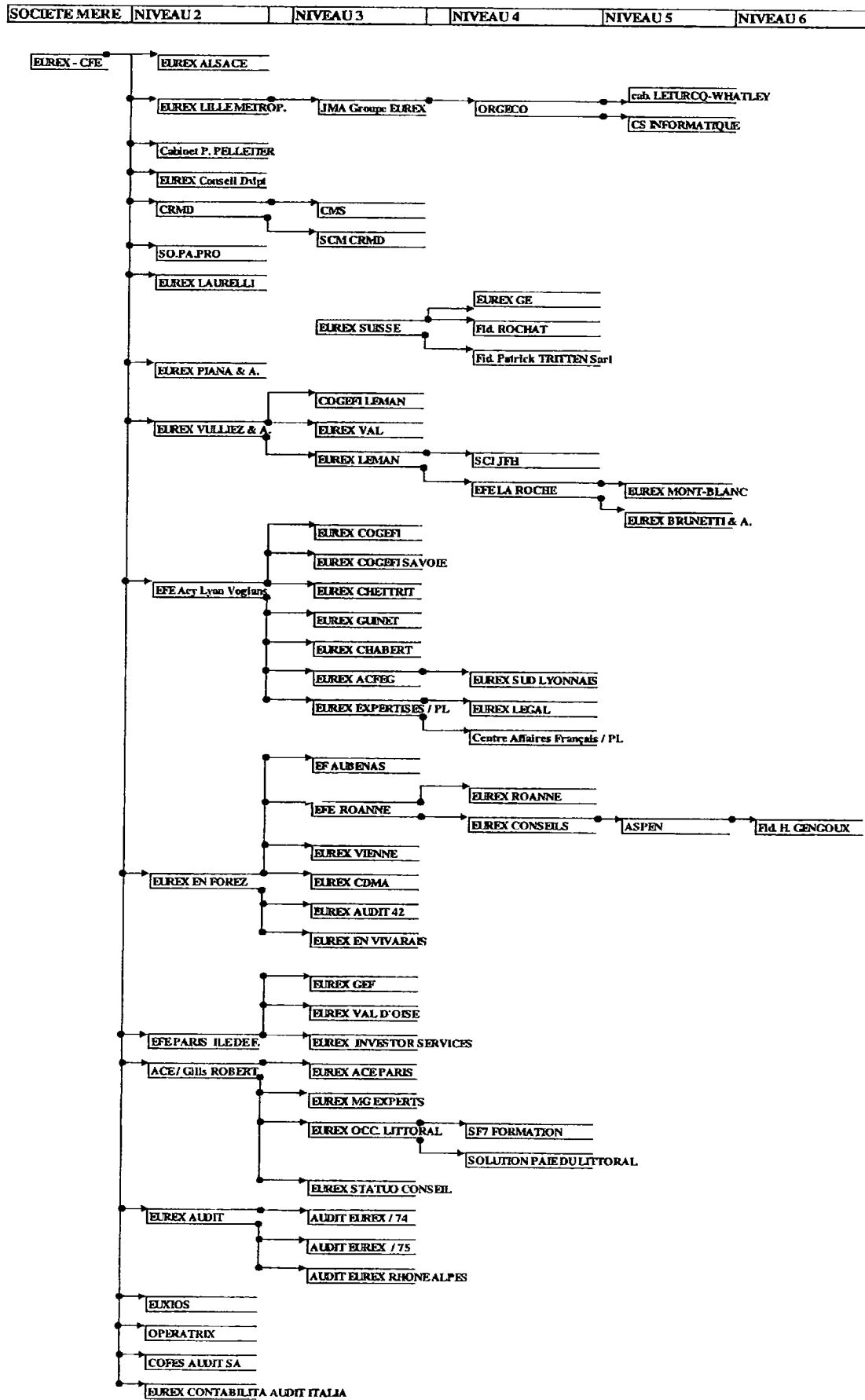
S.A.S. Eurex  
Compagnie Fiduciaire Européenne  
Au capital de 5 898 735 Euros

3 rue du Champ de la Vigne  
74600 SEYNOD  
Siret : 417626280 00016

---

**Comptes Consolidés  
Au 30 septembre 2018**

**POUR COPIE CERTIFIÉE CONFORME**



ACTIF	Note	30/09/2018	30/09/2017
<b>ECART D'ACQUISITION</b>	<b>TOTAL I</b>	6 127 290	5 352 451
<b>Capital social non appelé</b>	<b>TOTAL II</b>	0	0
<b>IMMOBILISATIONS INCORPORELLES</b>			
Frais d'établissement		38 460	12 608
Concessions, brevets, droits similaires		53 032	20 594
Fonds commercial		14 898 172	13 258 123
Autres immobilisations incorporelles		196 752	82 669
Immobilisations en cours			
<b>IMMOBILISATIONS CORPORELLES</b>			
Aménagements, Terrains		658	658
Constructions		165 734	184 003
Installations techniques, matériels, outillages		1 576	2 371
Autres immobilisations corporelles		2 669 865	2 421 803
Immobilisations en cours		39 022	
<b>IMMOBILISATIONS FINANCIERES</b>			
Titres de participation		347 967	334 461
Participations mise en équivalence		75 073	50 029
Créances rattachées à des participations		18 408	18 408
Autres titres immobilisés		57 194	56 587
Prêts		3 499	2 725
Autres immobilisations financières		384 117	324 170
	<b>TOTAL III</b>	18 949 529	16 769 209
<b>STOCKS ET EN-COURS</b>			
En-cours de production de services			
Approvisionnements		2 581	1 860
Avances, acomptes versés / commandes		8 783	102 172
<b>CREANCES</b>			
Créances clients et comptes rattachés		19 985 154	19 962 030
Actifs d'impôt différé		400 943	514 489
Autres créances		4 097 587	4 288 906
<b>DIVERS</b>			
Valeurs mobilières de placement		880 421	1 089 006
Disponibilités		12 273 005	10 801 104
<b>COMPTES DE REGULARISATION</b>			
Charges constatées d'avance		1 949 631	1 739 120
	<b>TOTAL IV</b>	39 598 105	38 498 687
<b>Écarts de conversion actif</b>	<b>TOTAL V</b>	0	0
<b>Écarts de translation actif</b>	<b>TOTAL VI</b>	0	0
	<b>TOTAL GENERAL (I à VI)</b>	64 674 924	60 620 347

PASSIF	Note	30/09/2018	30/09/2017
<b>CAPITAUX PROPRES</b>			
Capital social ou individuel		5 898 735	5 898 735
Primes d'émission, de fusion, d'apport		3 041 543	3 041 545
Réserve légale		589 874	588 183
Réserves réglementées			
Autres réserves		4 891 288	3 769 869
Report à nouveau			
Réserve du groupe		456 920	-188 677
Ecart de conversion Groupe		14 755	-2 985
<b>RESULTAT GROUPE</b>		2 016 703	1 812 846
<b>TOTAL I</b>		16 909 818	14 919 516
<b>INTERETS MINORITAIRES</b>			
Intérêts hors groupe		12 261 142	11 588 707
Ecart de conversion hors groupe		-1 663	-18 096
Résultat hors groupe		2 082 059	2 121 365
<b>TOTAL II</b>		14 341 538	13 691 976
<b>AUTRES FONDS PROPRES</b>			
Avances conditionnées			
<b>TOTAL III</b>		0	0
<b>PROVISIONS POUR RISQUES ET CHARGES</b>			
Provision pour acquisition de titres		103 466	51 536
Provisions pour risques		597 815	705 420
Provisions pour charges		1 177 055	1 406 408
Provisions pour passif d'impôt différé			
<b>TOTAL IV</b>		1 878 336	2 163 364
<b>DETTES</b>			
Emprunts & dettes / établissements de crédit		7 080 720	5 744 823
Concours bancaires courants		103 145	40 991
Emprunts et dettes financières diverses		560 952	1 308 028
Avances et acomptes reçus sur commandes		12 707	3 812
Dettes fournisseurs et comptes rattachés		4 942 738	4 405 451
Dettes fiscales et sociales		11 347 405	10 808 917
Dettes sur immobilisations		76 594	79 910
Autres dettes		1 099 825	1 107 639
Produits constatés d'avance		6 321 146	6 345 920
<b>TOTAL V</b>		31 545 232	29 845 491
Ecart de conversion passif		0	0
<b>TOTAL VI</b>		0	0
Ecart d'arrondi passif		0	0
<b>TOTAL VII</b>		0	0
<b>TOTAL GENERAL (I à VII)</b>		64 674 924	60 620 347

Rubriques	Note	30/09/2018	30/09/2017
<b>CHIFFRES D'AFFAIRES NETS</b>			
Vente de marchandises		29 649	29 281
Production vendue de services		52 865 701	49 540 042
<b>TOTAL I</b>		<b>52 895 350</b>	<b>49 569 323</b>
<b>PRODUITS D'EXPLOITATION</b>			
Production immobilisée			
Subventions d'exploitation		17 095	28 564
Reprises / provisions immo corp. Incorp		19	5 612
Reprises / provisions exploitation		235 117	119 151
Reprises / provisions engagement retraite		267 971	139 251
Reprises / provisions actif circulant		1 154 928	1 165 238
Transferts de charges		559 301	499 498
Autres produits		41 691	43 880
<b>TOTAL II</b>		<b>2 276 122</b>	<b>2 001 194</b>
<b>CHARGES D'EXPLOITATION</b>			
Achats d' approvisionnements		125 317	114 869
Autres achats et charges externes		16 916 815	15 553 767
Impôts, taxes et versements assimilés		985 614	963 920
Salaires et traitements		20 650 180	19 432 247
Charges sociales		7 744 309	7 262 733
Dotation aux prov. & amort. / immobilisations		741 322	694 931
Dotation aux provisions / actif circulant		1 248 372	1 170 522
Dotation aux provisions / risques et charges		158 994	298 323
Autres charges		739 663	502 915
<b>TOTAL III</b>		<b>49 310 586</b>	<b>45 994 227</b>
<b>RESULTAT D'EXPLOITATION (I + II - III)</b>		<b>5 860 886</b>	<b>5 576 290</b>
Bénéfice attribué ou perte transférée			
Perte supportée ou bénéfice transféré			
<b>PRODUITS FINANCIERS</b>			
Produits financiers de participations		49 305	5 003
Produits des autres val. Mobilières et créances immo.			
Autres intérêts et produits assimilés		42 424	52 522
Reprise sur provisions		852	21 667
Transfert de charges			
Prdt net / cession de Valeurs mobilières de placement			
Ecart de conversion		385	3 448
<b>TOTAL IV</b>		<b>92 966</b>	<b>82 640</b>
<b>CHARGES FINANCIERES</b>			
Dotation financière aux amortissements et provisions		3 695	12 877
Intérêts et charges assimilées		126 232	143 317
Ecart de conversion		7 080	4 344
<b>TOTAL V</b>		<b>137 007</b>	<b>160 538</b>
<b>RESULTAT FINANCIER (IV - V)</b>		<b>-44 041</b>	<b>-77 898</b>
<b>RESULTAT COURANT AVANT IMPOTS</b>		<b>5 816 845</b>	<b>5 498 392</b>

Rubriques	Note	30/09/2018	30/09/2017
<b>PRODUITS EXCEPTIONNELS</b>			
Produits exceptionnels / opérations de gestion		221 345	166 741
Produits exceptionnels / opérations de capital		45 115	161 156
Reprises / provisions		19 702	269 941
Transferts de charges			
<b>TOTAL VI</b>		<b>286 162</b>	<b>597 838</b>
<b>CHARGES EXCEPTIONNELLES</b>			
Charges exceptionnelles / opérations de gestion		296 844	181 986
Charges exceptionnelles / opérations de capital		267 438	193 691
Dotation / provisions et amortissements exceptio.		8 838	21 025
<b>TOTAL VII</b>		<b>573 120</b>	<b>396 702</b>
<b>RESULTAT EXCEPTIONNEL (VI-VII)</b>		<b>-286 958</b>	<b>201 136</b>
Impôts dus sur les bénéfices		1 439 180	1 515 739
Impôts différés sur les bénéfices		122 196	106 038
<b>TOTAL VIII</b>		<b>1 561 376</b>	<b>1 621 777</b>
<b>TOTAL DES PRODUITS (I+II+IV+VI)</b>		<b>55 550 600</b>	<b>52 250 995</b>
<b>TOTAL DES CHARGES (III+V+VII+VIII)</b>		<b>51 582 089</b>	<b>48 178 244</b>
<b>Résultat des sociétés intégrées</b>		<b>3 968 511</b>	<b>4 077 751</b>
Résultat des sociétés mise en équivalence		25 838	-25 067
Dotation aux dépréciations des écarts d'acquisitions		-77 311	131 115
Dotation aux amortissements des écarts d'acquisitions		-27 102	-12 642
<b>Résultat d'ensemble consolidé</b>		<b>4 098 762</b>	<b>3 934 211</b>
<b>Résultat groupe</b>		<b>2 016 703</b>	<b>1 812 846</b>
<b>Résultat hors groupe</b>		<b>2 082 059</b>	<b>2 121 365</b>
Résultat par action (1)		9,53524	8,57138

(1) Dans la mesure où il n'existe pas d'instrument dilutif, le résultat net par action est égal au résultat net dilué par action.

<b>1.00 Principes comptables</b>	<b>08</b>
1.01 Faits caractéristiques	08
1.02 Evènements postérieurs	08
1.03 Méthode de consolidation	09
1.04 Date de clôture des sociétés consolidées	13
1.05 Répartition géographique	13
1.06 Immobilisations incorporelles et corporelles	14
1.07 Ecart d'acquisition	14
1.08 Créances clients	14
1.09 Valeurs mobilières de placement	15
1.10 Indemnités de départ à la retraite	15
1.11 Crédit bail et locations financières	15
1.12 Imposition différée	15
1.13 Produits constatés d'avance	15
1.14 Rémunération des dirigeants	15
<b>2.00 Notes sur le bilan et le Compte de Résultat</b>	<b>16</b>
2.01 Ecart d'acquisition positifs	16
2.02 Ecart d'acquisition négatifs	18
2.03 Détail des immobilisations	19
2.04 Provisions	20
2.05 Résultat exceptionnel	20
2.06 Créances et dettes / Délai règlement des fournisseurs	21
2.07 Honoraires de commissariat aux comptes inscrits en charges dans les comptes sociaux des entités consolidées (méthodes de l'intégration globale et proportionnelle)	22
2.08 Résultat par action	23
2.09 Impôts sociétés et impôts différés	23
2.10 Détails sur le personnel	23
<b>3.00 Engagements hors bilan</b>	<b>24</b>
<b>4.00 Preuve d'impôt</b>	<b>25</b>
<b>5.00 Tableau de variation des capitaux propres</b>	<b>26</b>
<b>6.00 Tableau de flux de trésorerie</b>	<b>27</b>

## 1.00 Principes comptables

Les comptes consolidés de la S.A.S. Eurex Compagnie Fiduciaire Européenne ont été établis selon les dispositions de la loi française sur les consolidations de sociétés :

- \* Code de commerce article L. 233-16 à L. 233-26
- \* Code de commerce article R. 233-3 à F, 233-16
- \* Arrêté interministériel du 22 juin 1999, homologuant le règlement 99-02 du Comité de Réglementation comptable.

## 1.01 Faits caractéristiques

*Au cours de l'exercice, les opérations suivantes ont été réalisées :*

- déc.-17* EUREX ACE acquiert la totalité des titres de la société GM EXPERT.  
EUREX PARIS acquiert la totalité des titres de la société FIDUCIAIRE EUROPEENNE D'EXPERTISE.
- EUREX FIDUCIAIRE EUROPEENNE acquiert 714 titres de la société CHABERT, portant sa participation dans la société à 51%.  
GESTION ET METHODE a fait l'objet d'une transmission universelle de son patrimoine au profit de la société EUREX EN FOREZ FIDUCIAIRE EUROPEENNE.  
EUREX FOREZ a fait l'objet d'une transmission universelle de son patrimoine au profit de la société EUREX EN FOREZ FIDUCIAIRE EUROPEENNE.
- janv.-18* EUREX EN FOREZ FIDUCIAIRE EUROPEENNE a réduit son capital de 366 actions dont 183 détenues par EUREX-CFE. La détention d'EUREX-CFE dans EUREX EN FOREZ FIDUCIAIRE EUROPEENNE est portée à 50,01%.
- févr.-18* il est apporté à EUREX PARIS par un tiers au groupe 100 actions sur les 200 composant le capital de la société GEFF BASTILLE. Le capital d'EUREX PARIS passe de 154 428 actions à 180828 actions.
- EUREX PARIS acquiert 100 titres de la société GEF BASTILLE portant sa détention dans la société à 100%.  
EUREX-CFE achète 13464 actions de la société EUREX PARIS portant sa participation à 51%.  
EUREX ACE participe à la constitution la société EUREX OCCITANIE LITTORAL et porte sa participation à 70%.  
EUREX OCCITANIE LITTORAL acquiert 100% du capital de la société SF7 FORMATION.  
EUREX OCCITANIE LITTORAL acquiert 60% du capital de la société SOLUTION PAIE DU LITTORAL.
- juin-18* EUREX EN FOREZ FIDUCIAIRE EUROPEENNE constitue EUREX VIENNE.  
EUREX AUDIT PLN est vendue à un tiers au groupe pour la totalité de la détention.  
EUREX CMS cède 1 part sociaux qu'elle détient dans SCM CRMD à EUREX CRMD portant la participation de cette dernière à 100%.
- juil.-18* EXOCE est vendue à un tiers au groupe pour la totalité de la détention.
- sept.-18* EUREX ACE participe à la constitution de EUREX STATUO CONSEIL et porte sa participation à 67% du capital.

## 1.02 Evènements postérieurs

- déc.-18* EUREX VULLIEZ acquiert les titres de la société ZAO et porte sa participation dans la société à 100%.  
EUREX PARIS acquiert les titres de la société GEF DROUOT et porte sa participation dans la société à 60%.

### 1.03 Méthode de consolidation

La méthode de consolidation dépend du pourcentage de contrôle juridique donnant un pouvoir de décision.

La méthode de consolidation retenue pour l'établissement des comptes consolidés du groupe EUREX est celle de l'intégration globale pour l'ensemble des sociétés du périmètre de consolidation à l'exception toutefois de 3 entités.

A savoir :

- \* Les sociétés COFES AUDIT SA, EUREX LEGAL, EUXIOS sont consolidées par mise en équivalence.
- \* La société SCI JFH est consolidée par intégration proportionnelle.
- \* Société EUREX INVESTORS SERVICES est consolidée par intégration globale, malgré une détention inférieure à

#### Sociétés consolidées

LIEN DE DETENTION DIRECT	CONTROLE DU GROUPE %	INTERETS DU GROUPE %	METHODE DE CONSOLID.
<b>SAS EUREX COMPAGNIE FIDUCIAIRE EUROPEENNE</b> 74600 ANNECY, France SIREN : 417 626 280	Société mère	100,00%	IG
<b>Cabinet Patrice PELLETIER</b> 0100 BOURG-EN-BRESSE, France SIREN : 378 240 055	60,00%	60,00%	IG
<b>EUREX VIVARAIS</b> 07200 ANNONAY, France SIREN : 337 020 176	100,00%	50,01%	IG
<b>EUREX FIDUCIAIRE</b> 07200 AUBENAS, France SIREN : 303 627 657	50,07%	25,06%	IG
<b>SO.PA.PRO</b> 07700 BOURG ST ANDEOL France SIREN : 672 980 174	52,38%	52,38%	IG
<b>Cabinet LAURELLI GROUPE EUREX</b> 14600 HONFLEUR, France SIREN : 487 584 385	56,61%	56,61%	IG
<b>CRMD</b> 26000 VALENCE France SIREN : 317 000 073	52,41%	52,41%	IG
<b>CMS</b> 26000 VALENCE France SIREN : 435 780 960	98,67%	51,71%	IG
<b>SCM CRMD</b> 26000 VALENCE France SIREN : 323 610 246	100,00%	52,41%	IG
<b>EUREX OCCITANIE LITTORAL</b> 34000 MONTPELLIER France SIREN : 839 361 409	70,00%	35,70%	IG
<b>SOLUTION PAIE</b> 34130 CANDILLARGUES France SIREN : 810 010 470	60,00%	21,42%	IG
<b>SF7 FORMATION &amp; MANAGEMENT DU LITTORAL</b> 34130 LANSARGUES France SIREN : 813 145 620	100,00%	35,70%	IG
<b>EUREX STATUO CONSEIL</b> 34670 BAILLARGUES France SIREN : 843 574 757	66,00%	33,66%	IG
<b>EUREXCONSEILS</b> 38320 EYBENS France SIREN : 393 061 338	83,18%	29,26%	IG
<b>FIDUCIAIRE HERBERT GENGOUX</b> 38240 MEYLAN France SIREN : 072 500 549	100,00%	29,26%	IG
<b>ASPEN</b> 38240 MEYLAN France SIREN : 403 196 108	100,00%	29,26%	IG

LIEN DE DETENTION DIRECT	CONTROLE DU GROUPE %	INTERETS DU GROUPE %	METHODE DE CONSOLID.
<b>EUREX VIENNE</b> 38200 VIENNE France SIREN : 840 167 936	75,00%	37,51%	IG
<b>EUREX EN FOREZ FIDUCIAIRE EUROPEENNE</b> 42270 SAINT PRIEST EN JAREZ, Fr SIREN : 305 177 578	50,01%	50,01%	IG
<b>EFE ROANNE</b> 42300 ROANNE, France SIREN : 384 303 186	50,76%	25,39%	IG
<b>EUREX ROANNE</b> 42300 ROANNE, France SIREN : 819 050 188	80,00%	20,31%	IG
<b>EUREX CDMA</b> 42140 CHAZELLES SUR LYON Fran SIREN : 391 883 949	100,00%	50,01%	IG
<b>EUREX AUDIT 42</b> 42140 CHAZELLES SUR LYON Fran SIREN : 527 874 952	100,00%	50,01%	IG
<b>EUREX LILLE METROPOLE</b> 59100 ROUBAIX, France SIREN : 432 395 556	51,03%	51,03%	IG
<b>JMA GROUPE EUREX</b> 59100 ROUBAIX, France SIREN : 398 628 958	90,60%	46,23%	IG
<b>ORGECO, BLOMME &amp; ASSOCIES</b> 59100 ROUBAIX, France SIREN : 322 096 967	99,23%	45,87%	IG
<b>Cabinet LETURCQ-WHATLEY</b> 59100 ROUBAIX, France SIREN : 504 876 590	100,00%	45,87%	IG
<b>CS INFORMATIQUE</b> 59100 ROUBAIX, France SIREN : 310 438 205	92,20%	69,90%	IG
<b>ACE GILLS ROBERT</b> 66100 PERPIGNAN France SIREN : 425 076 395	51,00%	51,00%	IG
<b>EUREX MG EXPERTS</b> 66100 PERPIGNAN France SIREN : 300 346 509	99,92%	50,96%	IG
<b>EUREX ALSACE</b> 68100 MULHOUSE, France SIREN : 947 150 223	90,55%	90,55%	IG
<b>EUREX ACFEQ</b> 69200 VENISSIEUX, France SIREN : 342 951 670	64,03%	32,74%	IG
<b>EUREX CHETTRIT</b> 69200 VENISSIEUX, France SIREN : 482 225 679	100,00%	51,14%	IG
<b>EUREX GUINET</b> 69006 LYON, France SIREN : 539 115 543	51,04%	26,10%	IG
<b>EUREX SUD LYONNAIS</b> 69390 MILLERY, France SIREN : 537 709 370	50,50%	16,53%	IG
<b>EUREX CHABERT</b> 69003 LYON, France SIREN : 421 975 244	51,00%	26,08%	IG
<b>EUREX COGEFI SAVOIE</b> 73420 VOGLANS, France SIREN : 500 864 855	99,89%	51,08%	IG
<b>EUREX COGEFI (Aix-Les-Bains)</b> 73100 AIX-LES-BAINS, France SIREN : 784 115 891	84,93%	76,28%	IG
<b>EUREX FIDUCIAIRE EUROPEENNE</b> 74600 SEYNOD, France SIREN : 385 274 196	51,14%	51,14%	IG
<b>EUREX FIDUCIAIRE EUROPEENNE LA ROCHE</b> 74600 SEYNOD, France SIREN : 808 016 778	100,00%	55,16%	IG

LIEN DE DETENTION DIRECT	CONTROLE DU GROUPE %	INTERETS DU GROUPE %	METHODE DE CONSOLID.
<b>EUREX VULLIEZ &amp; Associés</b> 74200 THONON LES BAINS, France SIREN : 797 080 843	57,66%	57,66%	IG
<b>COGEFI LEMAN</b> 74200 AMPHION / PUBLIER, France SIREN : 501 066 906	99,82%	57,55%	IG
<b>EUREX PIANA &amp; Associés</b> 74100 ANNEMASSE, France SIREN : 387 475 361	51,00%	51,00%	IG
<b>EUREX LEMAN</b> 74200 THONON LES BAINS, France SIREN : 477 985 295	99,46%	57,34%	IG
<b>EUREX BRUNETTI &amp; Associés</b> 74600 CLUSES, France SIREN : 351 576 814	100,00%	55,16%	IG
<b>EUREX MONT BLANC</b> 74700 SALLANCHES France SIREN : 353 876 337	100,00%	55,16%	IG
<b>JFH</b> 74700 SALLANCHES France SIREN : 382 139 921	50,00%	28,67%	IP
<b>EUREX VAL</b> 74360 ABONDANCE France SIREN : 814 285 482	75,00%	43,24%	IG
<b>EUREX CONSEIL DEVELOPPEMENT (Seynod)</b> 74600 SEYNOD, France SIREN : 497 836 379	51,00%	51,00%	IG
<b>AUDIT EUREX Annemasse</b> 74100 ANNEMASSE France SIREN : 433 396 496	50,25%	50,23%	IG
<b>EUXIOS</b> 74650 CHAVANOD France SIREN : 790 937 015	49,99%	49,99%	MEE
<b>OPERATRIX</b> 74000 ANNECY France SIREN : 807 739 230	51,00%	51,00%	IG
<b>EUREX AUDIT RHONE ALPES</b> 74000 ANNECY France SIREN : 812 717 320	51,00%	50,98%	IG
<b>EUREX FIDUCIAIRE EUROPEENNE</b> 75002 PARIS France SIREN : 330 284 597	51,00%	51,00%	IG
<b>EUREX GEF</b> 75009 PARIS France SIREN : 792 602 021	100,00%	51,00%	IG
<b>AUDIT EUREX Paris</b> 75002 PARIS France SIREN : 340 900 422	51,09%	51,07%	IG
<b>EUREX ACE PARIS</b> 75002 PARIS France SIREN : 819 514 720	100,00%	51,00%	IG
<b>EUREX AUDIT</b> 75002 PARIS France SIREN : 752 312 561	99,95%	99,95%	IG
<b>EUREX VAL D'OISE</b> 95880 ENGHIEEN LES BAINS France SIREN : 402 351 423	100,00%	51,00%	IG
<b>EUREX SUISSE</b> 99 GENEVE, Suisse IDE CHE439.891.186	51,00%	51,00%	IG
<b>EUREX GE</b> 99 GENEVE, Suisse IDE CHE331.113.877	100,00%	51,00%	IG
<b>EUREX AUDIT</b> 99 GENEVE, Suisse IDE CHE109.472.009	99,90%	50,95%	IG

LIEN DE DETENTION DIRECT	CONTROLE DU GROUPE %	INTERETS DU GROUPE %	METHODE DE CONSOLID.
<b>FIDUCIAIRE ROCHAT</b> 99 FRIBOURG, Suisse IDE CHE107.915.208	100,00%	51,00%	IG
<b>EUREX CONTABILITA AUDIT ITALIA</b> 6 CAP 10122 TORINO Italie Codic.Fisc.10982350018	50,99%	50,99%	IG
<b>EUREX EXPERTISE (Pologne)</b> 99 VARSOVIE, Pologne KRS: 0000088324	51,00%	26,08%	IG
<b>Centre d'Affaires Français (Varsovie / Pologne)</b> 99 VARSOVIE, Pologne KRS: 0000174202	100,00%	48,56%	IG
<b>EUREX INVESTOR SERVICES</b> 75 PARIS, France SIREN : 790 498 760	40,20%	20,50%	IG
<b>COFES AUDIT SA (Genève / Suisse)</b> 99 GENEVE, Suisse IDE CHE113.912.684	34,00%	34,00%	MEE
<b>EUREX LEGAL</b> 02-133 Warszawa Pologne KRS: 0000491556	49,00%	12,78%	MEE

**Méthode de conversion**

La conversion des comptes des entreprises étrangères s'effectue de la manière qui suit.

Tous les éléments d'actifs et de passif monétaires ou non monétaires sont convertis au cours de change en vigueur à la date de clôture. Les produits et les charges sont convertis au cours moyen de la période.

**Changement de méthode**

Aucune société n'a fait l'objet d'un changement de méthode au cours de l'exercice.

**Entrées et sorties du périmètre**

Au cours de l'exercice, 9 nouvelles sociétés sont entrées dans le périmètre de consolidation :

- déc.-17* EUREX ACE acquiert la totalité des titres de la société GM EXPERT.  
EUREX PARIS acquiert la totalité des titres de la société FIDUCIAIRE EUROPEENNE D'EXPERTISE.
- EUREX FIDUCIAIRE EUROPEENNE acquiert 714 titres de la société CHABERT, portant sa participation dans la société à 51%.
- févr.-18* il est apporté à EUREX PARIS par un tiers au groupe 100 actions sur les 200 composant le capital de la société GEFF BASTILLE. Le capital d'EUREX PARIS passe de 154 428 actions à 180828 actions.
- EUREX PARIS acquiert 100 titres de la société GEF BASTILLE portant sa détention dans la société à 100%.
- EUREX ACE participe à la constitution la société EUREX OCCITANIE LITTORAL et porte s participation à 70%.
- EUREX OCCITANIE LITTORAL acquiert 100% du capital de la société SF7 FORMATION.
- EUREX OCCITANIE LITTORAL acquiert 60% du capital de la société SOLUTION PAIE DU LITTORAL.
- juin-18* EUREX EN FOREZ FIDUCIAIRE EUROPEENNE constitue EUREX VIENNE.
- sept.-18* EUREX ACE participe à la constitution de EUREX STATUO CONSEIL et porte sa participation à 67% du capital.

Au cours du même exercice, 2 sociétés ont fait l'objet d'une transmission universelle de leur patrimoine :

- déc.-17* GESTION ET METHODE a fait l'objet d'une transmission universelle de son patrimoine au profit de la société EUREX EN FOREZ FIDUCIAIRE EUROPEENNE.  
EUREX FOREZ a fait l'objet d'une transmission universelle de son patrimoine au profit de la société EUREX EN FOREZ FIDUCIAIRE EUROPEENNE.

Au cours du même exercice, 2 sociétés sont sorties du périmètre de consolidation.

- juin-18* EUREX AUDIT PLN est vendue à un tiers au groupe pour la totalité de la détention.
- juil.-18* EXOCE est vendue à un tiers au groupe pour la totalité de la détention.

**Sociétés non consolidées**

La société Fiduciaire Herbert GENGOUX détient 69,40% des titres de la société les Acanthes.

La société EUREX VULLIEZ & ASSOCIES détient 25% de la société MONT JOLY DEVELOPPEMENT.

Cependant ces 2 sociétés sont considérées actifs à la vente et n'ont pas été consolidées.

**1.04 Date de clôture des sociétés consolidées**

L'ensemble des sociétés du groupe clôturent leur exercice social à la date du 30 septembre 2018, à l'exception des sociétés CENTRE DES AFFAIRES FRANCAIS, SCI JFH, Cabinet LETURCQ-WHATLEY qui clôturent au 31/12/2018 Aucun retraitement n'a été opéré sur les comptes arrêtés des ces sociétés, ceux-ci étant jugés non significatifs.

La durée de la période d'activité des sociétés du groupe est de 12 mois. Toutefois :

- Les sociétés EUREX OCCITANIE LITTORAL, SF7 FORMATION, SOLUTION PAIE DU LITTORAL, EUREX VIENNE ont eu un exerce de 4 mois,
- Les sociétés GEF BASTILLE, EUREX CHABERT, GM EXPERTS ont eu un exercice de 9 mois.

**1.05 Répartition géographique**

Le chiffre d'affaire consolidé réalisé se décompose de la manière qui suit :

France	48 870 K€		Etranger	4 025 K€
--------	-----------	---	----------	----------

## 1.06 Immobilisations incorporelles et corporelles

Les immobilisations corporelles et incorporelles sont évaluées à leur valeur d'acquisition (prix d'achat et frais accessoires) ou à leur coût de production.

La rubrique fonds commercial apparaissant à l'actif du bilan des comptes consolidés est constituée des droits de présentation de clientèle ayant fait l'objet d'une acquisition évaluée au coût historique et diminuée de la dépréciation éventuellement constatée en comptes sociaux.

Les sociétés du groupe ont opté pour la méthode prospective qui consiste à appliquer les nouvelles règles à compter de l'exercice en cours ; le passé n'est pas remis en cause.

Conformément à la nouvelle réglementation et aux mesures de simplification mises en place pour les petites et moyennes entreprises, les sociétés du groupe ont choisi de maintenir les durées d'usage pour les amortissements des biens non décomposés.

Les plans d'amortissements pratiqués dans les comptes individuels sont maintenus en consolidation. L'amortissement est calculé suivant le mode linéaire ou dégressif fondé sur la durée d'utilisation probable des différentes catégories d'immobilisations.

## 1.07 Ecarts d'acquisition

Les écarts d'acquisition ont été calculés par différence entre la valeur d'apport (ou valeur d'acquisition des titres), et la valeur de la part de la société consolidante dans la situation nette éventuellement corrigée de la société apportée ou achetée à la date de l'apport ou de l'acquisition.

Pour la détermination de l'écart d'acquisition des sous-filiales, le groupe a opté pour la méthode directe qui consiste à déterminer un écart d'acquisition au niveau de chaque filiale détenue directement ou indirectement.

La S.A.S. Eurex Compagnie Fiduciaire Européenne a ainsi déterminé les écarts suivants qu'elle a amorti jusqu'à la fin de l'exercice 2015-2016, sur une durée de 10 ans à compter de la date d'entrée dans le périmètre de consolidation.

A compter de l'exercice 2016-2017 et suite au changement de la réglementation applicable, la méthode de l'amortissement et abandonnée pour tous les Ecarts d'acquisition actifs, ceux existants en début d'exercice 2016-2017 et ceux avenir.

Il est dorénavant appliqué un test de dépréciation annuel sur ces écarts d'acquisitions comptabilisés.

Ce test est appliqué sur la valeur net comptable établie au 30/09/2016 pour les écarts d'acquisition existants à cette date et sur la valeur brute de l'écart d'acquisition s'il s'agit d'une acquisition ultérieure.

A l'issu du test, une provision est comptabilisée si la valeur de l'écart d'acquisition telle que définie plus haut est inférieure à celle calculée par le test et pour le montant de cette différence.

Par ailleurs, chaque provision est arrêtée en recontextualisant la valeur de la société dans celle de l'unité économique et géographique à laquelle elle appartient.

Au titre de l'exercice 2017/2018, le détail des écarts d'acquisition sont repris aux 2.01 et 2.02 de la présente annexe.

## 1.08 Créances clients

Les créances clients sont inscrites au bilan pour leur valeur nominale historique.

Une provision pour dépréciation des créances clients est constituée lorsque la valeur d'inventaire est inférieure à la valeur comptable. Cette valeur d'inventaire est appréciée au cas par cas.

## 1.09 Valeurs mobilières de placement

Les valeurs mobilières de placements sont inscrites au bilan pour leur prix d'acquisition. Lorsque la valeur d'inventaire des titres est inférieure au prix d'acquisition, une provision pour dépréciation est constituée.

## 1.10 Indemnités de départ à la retraite

Les engagements de retraite font l'objet d'un retraitement de consolidation. La méthode d'actualisation est déterminée par référence à un taux long terme de 3% sur la base des moyennes des rendements attendus des obligations. Cette méthode a été choisie afin de donner une lecture cohérente dans la durée des engagements financiers en terme de retraite des salariés du groupe, et ainsi empêcher cette appréciation de dépendre des politiques monétaires conjoncturelles menées actuellement par les Institutions.

## 1.11 Crédit bail et locations financières

Il n'y a pas d'opération de crédit-bail significative au niveau du groupe.

## 1.12 Imposition différée

Les impôts différés sont calculés suivant la méthode du report variable. Ils sont constatés dans le compte de résultat et au bilan pour tenir compte :

- \* Des déficits reportables ;
- \* Des décalages temporaires existant entre le résultat fiscal et le résultat comptable ;
- \* Des retraitements retenus pour l'établissement des comptes consolidés ;
- \* De l'élimination de l'incidence des opérations comptabilisées pour la seule application des législations fiscales.

Les pertes fiscales reportables ont fait l'objet de la reconnaissance d'un Impôt Différé Actif au bilan, ces dernières ayant de fortes chances d'être récupérées.

Le taux d'impôt retenu pour le calcul des impôts différés au 30 septembre 2018 est de 33,33%. Il y a lieu toutefois de signaler que le taux d'imposition retenu est de 25% pour la Suisse, de 19% pour la Pologne et de 24% pour l'Italie.

## 1.13 Produits constatés d'avance

Les produits constatés d'avance sont constitués, à la date de fin d'exercice, par les produits comptabilisés avant que les fournitures, prestations, et honoraires les justifiant aient été effectués ou fournis.

## 1.14 Rémunération des dirigeants

Ce point ne fait pas l'objet d'une information dans la mesure où elle serait de nature à permettre le cas échéant d'identifier la situation d'un membre déterminé.

## 2.(Notes sur le bilan et le Compte de Résultat

## 2.( Ecarts d'acquisition positifs

Les variations des écarts d'acquisition s'analysent de la manière suivante :

Ecarts d'acquisition Positif	30/09/2017	Aug.	Dim.	30/09/2018
Cabinet Patrice Pelletier	733 748			733 748
Sopapro	135 469			135 469
Eurex (Davezieux)	368 894			368 894
Eurex Fiduciaire (Aubenas)	328 119			328 119
Cabinet Laurelli	449 063			449 063
CRMD	849 157			849 157
Eurex Conseils / ACD	113 557			113 557
Eurex Conseils / Menut C. A.	240 555			240 555
Fiduciaire Herbert Gengoux	352 539			352 539
Aspen	302 548			302 548
Eurex CDMA	1 112 590			1 112 590
Eurex Audit (42)	181 846			181 846
Eurex Lille Métropole	628 694			628 694
JMA Nord - groupe EUREX	67 319			67 319
Orgeco	24 319			24 319
Leturcq-Whatley	141 659			141 659
CS Informatique	3 105			3 105
Eurex ACE	337 793			337 793
Eurex MG Experts		215 630		215 630
Eurex Alsace / Cofira	383 035			383 035
Eurex Acfeg	507 472			507 472
Eurex Chettrit	331 900			331 900
Eurex Sud Lyonnais	160 182			160 182
Eurex Chabert		189 402		189 402
Cogefi	2 114 297			2 114 297
Eurex Fiduciaire Européenne	129 669			129 669
EUREX LA ROCHE	287 140			287 140
Eurex-CFE / Eurex Nord	35 325			35 325
Eurex Vulliez & Associés	7 810			7 810
Eurex Piana & Associés	272 578			272 578
Eurex Brunetti et Associés	337 721			337 721
ECCE Sallanches	245 288			245 288
SCI JFH	179 476			179 476
Operatrix	20 861			20 861
Eurex GEF		287 865		287 865
Eurex Expertise (Pologne)	70 581			70 581
Centre d'Affaires Français	27 483			27 483
Eurex Audit (CH)	21 590			21 590
Fiduciaire Rochat	290 985			295 419
<b>Total Ecarts d'acquisition</b>	<b>11 794 366</b>	<b>692 897</b>	<b>0</b>	<b>12 492 026</b>

Les variations des dépréciations sur écarts d'acquisition s'analysent de la manière suivante :

Dépréciations sur Ecart d'acquisition positif	30/09/2017	Aug.	Dim. Provision	Dim. Amort	30/09/2018
Cabinet Patrice PELLETIER	293 500				293 500
Eurex (Davezieux)	27 667				27 667
Eurex Fiduciaire (Aubenas)	271 247				271 247
Sopapro	33 867				33 867
Cabinet Laurelli	172 455				172 455
CRMD	343 406		77 311		266 095
Eurex Conseils / ACD	113 557				113 557
Eurex Conseils / Menut C. A.	240 555				240 555
Fiduciaire Herbert Gengoux	211 524				211 524
Aspen	181 530				181 530
Alp' Conseil	0				0
Eurex CDMA	55 630				55 630
Eurex Audit (42)	9 092				9 092
Eurex Lille Métropole	550 104				550 104
JMA Nord - Groupe EUREX	46 505				46 505
Orgeco	15 849				15 849
Cab. Leturcq-Whatley	0				0
CS Informatique	389				389
Eurex Chabert	0				0
Eurex ACE	15 354				15 354
Eurex MG Experts	0				0
CAP 21 / T/ Guth	0				0
Eurex Alsace / Cofira	183 695				183 695
Eurex Acfeg	362 630				362 630
Eurex Chettrit	199 140				199 140
Eurex Sud Lyonnais	28 030				28 030
Cogefi	1 901 254				1 901 254
Eurex Fiduciaire Européenne	105 026				105 026
EUREX LA ROCHE	0				0
Eurex-Cfe / Eurex nord	25 909				25 909
Eurex Vulliez & Associés	2 018				2 018
Eurex Piana & Associés	272 578				272 578
Eurex Brunetti et Associés	337 721				337 721
EUREX MONT-BLANC	232 085				232 085
JFH	107 687				107 687
OPERATRIX	2 086				2 086
Eurex GEF	0				0
Eurex Expertise (Pologne)	67 051				67 051
Centre d'Affaires Français	24 129				24 129
Eurex Audit (CH)	8 767				8 767
Fiduciaire ROCHAT	0				0
<b>Total Amortissement</b>	<b>6 441 905</b>	<b>0</b>	<b>77 311</b>	<b>0</b>	<b>6 364 726</b>

## 2.1 Ecart d'acquisition négatifs

Les variations des écarts d'acquisition s'analysent de la manière suivante :

Ecart d'acquisition Négatif	30/09/2017	Dim.	Aug.	30/09/2018
CS INFORMATIQUE	-65 475			-65 475
Gestion & Méthodes	-28 973			-28 973
Eurex Conseils	-21 801			-21 801
Eurex En Forez	-13 033			-13 033
EUREX ITALIA	-4 915			-4 915
EUREX VULLIEZ & Ass.	-171 226			-171 226
EUREX VAL D'OISE			69 808	-69 808
SOLUTION PAIE			4 068	-4 068
SF7 FORMATION			5 156	-5 156
<b>Total Ecart d'acquisition</b>	<b>-305 423</b>	<b>0</b>	<b>79 032</b>	<b>-384 455</b>

Amortissements sur Ecart d'acquisition négatif	30/09/2017	Dim.	Aug.	30/09/2018
CS INFORMATIQUE	-56 687		6 548	-63 185
Gestion & Méthodes	-14 727		2 897	-17 624
Eurex Conseils	-4 753		1 894	-6 647
Eurex En Forez	-1 629		1 303	-2 932
EUREX ITALIA	-4 915			-4 915
EUREX VULLIEZ & Ass.	-171 226			-171 226
EUREX VAL D'OISE			5 236	-5 236
SOLUTION PAIE			4 068	-4 068
SF7 FORMATION			5 156	-5 156
<b>Total Amortissement</b>	<b>-253 887</b>	<b>0</b>	<b>27 102</b>	<b>-280 989</b>

## 2.00 Notes sur le bilan et le Compte de Résultat

## 2.03 Immobilisations incorporelles et corporelles

IMMOBILISATIONS	Ouverture	Acquisition	Diminué	Variation périmètre	Virament & divers	Clôture
Frais d'établissement	25 722	29 347			95	55 164
Conces., brevets & droits simples	411 796	18 824	(47 646)	49 732	344	433 050
Fonds commercial	13 722 681	938 751	(87 157)	797 594	(9 138)	15 362 731
Autres immo. incorporelles	323 105	14 509	(12 160)		130 145	455 599
Immo. Incorporelles en cours	0					0
<b>IMMO. INCORPORELLES</b>	<b>14 483 304</b>	<b>1 001 431</b>	<b>(146 963)</b>	<b>847 326</b>	<b>121 446</b>	<b>16 306 544</b>
Terrains	13 477					13 477
Constructions	675 323	750				676 073
Installations techniques, mat.	7 224					7 224
Autres immo. corporelles	6 914 529	1 050 696	(605 037)		99 199	7 459 387
Encours	0	15 131			23 891	39 022
<b>IMMO. CORPORELLES</b>	<b>7 610 553</b>	<b>1 066 577</b>	<b>(605 037)</b>	<b>0</b>	<b>123 090</b>	<b>8 195 183</b>
Titres de participations	387 370	30 378	(4 476)	4 216	(17 449)	400 039
Participations MEE	50 029				25 044	75 073
Créances / participations	18 408	1 837	(1 837)			18 408
Autres titres immobilisés	56 588	300	(85)	(115)	506	57 194
Prêts	2 725	3 499	(2 725)			3 499
Autres immo. financières	339 226	91 307	(50 770)	21 687	780	402 230
<b>IMMO. FINANCIERES</b>	<b>843 346</b>	<b>127 021</b>	<b>(59 393)</b>	<b>25 788</b>	<b>3 331</b>	<b>957 413</b>
<b>TOTAL GENERAL</b>	<b>22 943 203</b>	<b>2 195 029</b>	<b>(811 393)</b>	<b>873 114</b>	<b>253 417</b>	<b>25 453 170</b>

AMMORTISSEMENTS	Ouverture	Dotation	Diminué	Variation périmètre	Virament & divers	Clôture
Frais d'établissement	13 114	3 495			95	16 704
Concessions, brevets & droits sim.	391 201	12 368	(47 646)	23 622	473	380 018
Autres immo. incorporelles	240 435	30 715	(12 160)		(144)	258 846
Encours	0					0
<b>IMMO. INCORPORELLES</b>	<b>644 750</b>	<b>46 578</b>	<b>(69 806)</b>	<b>23 622</b>	<b>424</b>	<b>665 548</b>
Terrains	12 819					12 819
Constructions	491 322	19 017				510 339
Installations techniques, mat.	4 852	796				5 648
Autres immo. corporelles	4 492 726	681 306	(483 356)	95 493	3 354	4 789 523
<b>IMMO. CORPORELLES</b>	<b>5 001 719</b>	<b>701 129</b>	<b>(483 356)</b>	<b>95 493</b>	<b>3 354</b>	<b>5 318 349</b>
<b>TOTAL GENERAL</b>	<b>5 646 469</b>	<b>747 707</b>	<b>(613 162)</b>	<b>119 115</b>	<b>3 778</b>	<b>5 973 897</b>

## 2.00 Notes sur le bilan et le Compte de Résultat

## 2.04 Provisions

PROVISIONS	Ouverture	Dotations	Reprises	Variation période	Virement & divers	Cloûture
<b>DETAIL PROV. / PASSIF</b>						
Provisions pour risques	705 420	96 955	(204 560)			597 815
Provisions pour charges	1 406 408	64 514	(318 231)	24 364		1 177 055
<b>TOTAL PROV. / PASSIF</b>	<b>2 111 828</b>	<b>161 469</b>	<b>(522 791)</b>	<b>24 364</b>	<b>0</b>	<b>1 773 370</b>
<b>DETAIL PROV. / ACTIF</b>						
Fond commercial	464 558				1	464 559
Titres de participation	52 908		(854)		18	52 072
Participations MEE	0					0
Créances / participations	0					0
Autres titres immobilisés	0					0
Prêts	0					0
Autres immo. financières	15 057	2 927			129	18 113
<b>PROV. / IMMOBILISATIONS</b>	<b>532 523</b>	<b>2 927</b>	<b>(854)</b>	<b>0</b>	<b>148</b>	<b>534 744</b>
Stocks	190		(38)			152
Avances et acomptes	0					0
Comptes Clients	2 802 735	1 282 865	-1 173 516	22 523	1 269	2 935 876
Autres créances	16 246		(15 869)		12	389
Valeurs Mobilières de Placement	3 566	768				4 334
<b>PROV. / ACTIF CIRCULANT</b>	<b>2 822 737</b>	<b>1 283 633</b>	<b>-1 189 423</b>	<b>22 523</b>	<b>1 281</b>	<b>2 940 751</b>
<b>TOTAL ACTIF</b>	<b>3 455 260</b>	<b>1 286 560</b>	<b>-1 190 277</b>	<b>22 523</b>	<b>1 429</b>	<b>3 475 405</b>
<b>TOTAL GENERAL</b>	<b>5 467 088</b>	<b>1 448 029</b>	<b>-1 713 063</b>	<b>46 887</b>	<b>1 429</b>	<b>5 250 365</b>

## 2.05 Résultat exceptionnel

Exercice	30/09/2018
<i>Produits exceptionnels</i>	
Produits exceptionnels sur opération de gestion	221 345
Produits exceptionnels sur opération de capital	45 115
Reprise / provision & transferts de charges	19 702
<b>Total produits exceptionnels</b>	<b>286 162</b>
<i>Charges exceptionnelles</i>	
Charges exceptionnelles sur opération de gestion	296 844
Charges exceptionnelles sur opération de capital	267 438
Dotations exceptionnelles aux amortissements et provisions	8 838
<b>Total charges exceptionnelles</b>	<b>573 120</b>
<b>RESULTAT EXCEPTIONNEL</b>	<b>-286 958</b>

## 2.00 Notes sur le bilan et le Compte de Résultat

## 2.06 Créances et dettes / Délai règlement des fournisseurs

Créances (en K€)	Brut	1 an	1 à 2	2 à 3	3 à 4	4 à 5	au-delà
Créances rattachée / participations	18						18
Autre titres immobilisés	57						57
Prêts	3						3
Autres immobilisations financières	402						402
Avances, acomptes sur commande	9	9					
Créances clients, cptes rattachés	19 146	19 146					
Clients douteux	3 775						3 775
Actif d'impôt différés	401	69				24	308
Autres créances	4 098	4 054					44
Charges constatées d'avance	1 950	1 950					
<b>TOTAL GENERAL</b>	<b>29 860</b>	<b>25 227</b>	<b>0</b>	<b>0</b>	<b>0</b>	<b>24</b>	<b>4 609</b>

Dettes (en K€)	Brut	1 an	1 à 2	2 à 3	3 à 4	4 à 5	au-delà
Emprunts et dettes financières avec des établissements de crédit	7 081	1 873	1 672	1 130	896	754	755
Concours bancaires courants	103	103					
Emprunts, dettes financières divers	561	555		4			2
Avances et acomptes reçus	13	13					
Dettes fournisseurs, cptes rattachés	4 943	4 943					
Dettes fiscales et sociales	11 347	11 347					
Dettes sur immo. cptes rattachés	0						
Autres dettes	1 176	1 132					44
Produits constatés d'avance	6 321	6 321					
<b>TOTAL GENERAL</b>	<b>31 545</b>	<b>26 288</b>	<b>1 672</b>	<b>1 134</b>	<b>896</b>	<b>754</b>	<b>801</b>

	Brut	30 jours	45 jours	60 jours
Délais règlement fournisseurs	4 943	4 943	0	0

## 2.00 Notes sur le bilan et le Compte de Résultat

2.07 Honoraires de commissariat aux comptes inscrits  
en charges dans les comptes sociaux des entités consolidées  
(méthodes de l'intégration globale et proportionnelle)

Libelle	30/09/2018	dont hors mission légale
Cabinet Patrice PELLETIER	3 850	-
EUREX EN VIVARAIS	2 550	-
EUREX FIDUCIAIRE (Aubenas)	3 200	-
Cabinet LAURELLI	3 500	-
CRMD	5 470	-
EUREX CONSEIL	2 300	-
ASPEN	2 990	-
FIDUCIAIRE HERBERT GENGOUX	4 250	-
EUREX EN FOREZ FIDUCIAIRE EUROPEENNE	4 665	-
EFE ROANNE	1 050	-
EUREX CDMA	4 850	-
EUREX ROANNE	1 530	-
EUREX AUDIT 42	1 450	-
EUREX LILLE METROPOLE	2 420	-
JMA NORD GROUPE EUREX	2 780	-
ORGECO, BLOMME & ASSOCIES	4 020	-
EUREX ACE	4 000	-
EUREX ALSACE	3 000	-
EUREX SUD LYONNAIS	2 500	-
EUREX CHABERT	1 500	-
EUREX COGEFI SAVOIE	2 320	-
COGEFI	3 250	-
EFE ACY LYON VOGLANS	11 200	-
EFE LA ROCHE	2 610	-
EUREX VULLIEZ	3 560	-
COGEFI LEMAN	1 820	-
EUREX PIANA	2 500	-
EUREX BRUNETTI	1 478	-
EUREX CONSEIL DEVELOPPEMENT	2 125	-
EUREX-CFE	10 000	-
EUXIOS	1 000	-
OPERATRIX	2 180	-
EUREX AUDIT RHONE ALPES	1 000	-
EUREX PARIS	5 500	-
EUREX GEF BASTILLE	1 000	-
AUDIT EUREX PARIS	4 590	-
EUREX AUDIT	600	-
EUREX VAL D'OISE	2 263	-
	120 871	-

## 2.00 Notes sur le bilan et le Compte de Résultat

## 2.08 Résultat par action

	Nombre actions	Résultat net	Résultat/action
Actions de capital	211 500	2 016 703	9,5352
Résultat par action			

## 2.09 Impôts sociétés et impôts différés

	30/09/2013
Impôts sur les sociétés	1 439 180
Impôts différés	122 196
<b>TOTAL</b>	<b>1 561 376</b>

## 2.10 Détails sur le personnel

	30/09/2013
Salaires	20 583 608
Charges sociales	7 744 309
Participation	66 572
<b>TOTAL</b>	<b>28 394 489</b>

Sociétés consolidées	Cadres	Employés	Total
Effectif	115	456	571

Engagement retraite	Souscription de contrat	Provisionné en social	Provisionné en consolidation	Total
Soit	651	156	1 021	1 828
* 45% cadre				
* 42% non cadre				
* Départ : 65-67 ans				

## 3.( Engagements hors bilan

Postes concernés	Dettes garanties	Montant des sûretés
Emprunts & dettes / établissements de crédit	7 080 720	7 080 720
Concours bancaires courants		
Emprunts et dettes financières diverses		
Avances et acomptes reçus sur commandes		
Dettes fournisseurs et comptes rattachés		
Dettes fiscales et sociales		
Dettes sur immobilisations (dont Pegase)		
Autres dettes		

## 4.00 Preuve d'impôt

Rapprochement Impôt théorique / Impôt réel	Montant
Résultat théorique taxable	5 634 300
Taux d'impôt de la mère	33,333%
Charge (ou produit) d'impôt théorique	1 878 100
Charge (ou produit) d'impôt réel	1 561 376
<b>Ecart Impôt théorique / Impôt réel</b>	<b>-316 724</b>
Justification des écarts	-316 724
<b><u>SOCIAL</u></b>	
* Différences permanentes	-1 032 877
* Différences temporaires	-15 702
* Impact des déficits non imputables / le résultat global groupe	70 278
* Impacts liés au différentiel sur taux d'imposition / Crédits d'impôts	-188 526
<b><u>ECRITURES CONSOLIDEES</u></b>	
* Différences permanentes	843 139
* Ecritures de fiscalités consolidées	12 737
* Impact lié au différentiel sur taux d'imposition	-5 776
* Arrondis	3

## 5.00 Tableau de variation des capitaux propres

Variation des capitaux propres (En milliers d' Euros)	Nombre actions / capital	Capital (en K€)	Reserves et Résultats (en K€)	capitaux propres par groupe (en K€)
<b>Situation Clôture N-2</b>	<b>210 399</b>	<b>5 982</b>	<b>7 446</b>	<b>13 528</b>
Var. / capital social (consolidante)		17	28	45
Distribution (consolidante)			(211)	(211)
Variation / autres capitaux propres			63	63
Résultat de l'exercice consolidé			1 813	1 813
Changement de méthode			0	0
Var./ Ecart de conversion			(31)	(31)
Var. Périmètre			(78)	(78)
Autres			(9)	(9)
<b>Situation Clôture N-1</b>	<b>211 500</b>	<b>6 099</b>	<b>9 020</b>	<b>14 920</b>
Var. / capital social (consolidante)		0	0	0
Distribution (consolidante)			0	0
Variation / autres capitaux propres			41	41
Résultat de l'exercice consolidé			2 017	2 017
Changement de méthode			0	0
Var./ Ecart de conversion			12	12
Var. Périmètre			(50)	(50)
Autres			(30)	(30)
<b>Situation Clôture N</b>	<b>211 500</b>	<b>6 399</b>	<b>11 011</b>	<b>16 910</b>

## 6.00 Tableau de flux de trésorerie

En milliers d'Euros	30/09/2018	30/09/2017
+ Résultat d'ensemble consolidé	4 099	3 934
+/- Var. résultat / dividendes des sociétés MEE	-26	25
+ Dot./ amortissements, provisions, Rep./ provisions	403	595
+ Variation des impôts différés	124	106
+/- Plus-value sur cession d'actifs	222	33
<b>=</b> <i>Marge brute d'auto-financement</i>	<b>4 822</b>	<b>4 693</b>
- Variation des stocks	93	-83
- Variation des créances clients	-132	-1 521
- Variation des autres actifs	-4	-178
+ Dividendes reçus des sociétés mises en équivalence	0	0
+ Variation des fournisseurs	537	695
+ Variation des autres passifs	581	458
<b>=</b> <i>Variation du besoin en fonds de roulement</i>	<b>1 074</b>	<b>-629</b>
<b>=</b> <i>Flux de trésorerie d'activité</i>	<b>5 896</b>	<b>4 064</b>
- Investissements nets	-3 152	-554
- Ecart d'acquisition	-618	-485
- Variation de périmètre	-41	-821
<b>=</b> <i>Flux de trésorerie d'investissement</i>	<b>-3 812</b>	<b>-1 860</b>
- Dividendes versés aux intérêts minoritaires	-1 232	-1 049
- Dividendes versés aux associés de la société mère	0	-211
+ Variation des emprunts bancaires	1 336	40
+ Autres financements	-80	70
+ Variation des comptes courant d'associés	-747	562
+ Variation sur capital	-179	149
+/- Diff. Divers / Ecart de conversion	19	-87
<b>=</b> <i>Flux de trésorerie de financement</i>	<b>-883</b>	<b>-526</b>
+ Trésorerie à la clôture	13 050	11 849
- Trésorerie à l'ouverture	11 849	10 172
<b>=</b> <i>Variation de trésorerie</i>	<b>1 201</b>	<b>1 677</b>