

RCS : ANNECY  
Code greffe : 7401

Documents comptables

REGISTRE DU COMMERCE ET DES SOCIETES

**Le greffier du tribunal de commerce de ANNECY atteste l'exactitude des informations transmises ci-après**

Nature du document : Documents comptables (B-C)

Numéro de gestion : 1998 B 00121  
Numéro SIREN : 417 626 280  
Nom ou dénomination : Eurex - Compagnie Fiduciaire Européenne

Ce dépôt a été enregistré le 18/11/2021 sous le numéro de dépôt B2021/013284



**UNICOMPTA**  
Commissaire aux comptes  
37 place Fodéré  
73300 Saint Jean de Maurienne



**ALLIANS AUDITEURS & ASSOCIES**  
Commissaire aux comptes  
84 Boulevard des belges  
69006 Lyon

## **EUREX COMPAGNIE FIDUCIAIRE EUROPEENNE**

**Société par Actions Simplifiée au Capital de 6.157.275,30 euros**  
**Siège social : 3 rue du Champs de la Vigne – 74600 Annecy**

**417 626 280 RCS ANNECY**

**RAPPORT DES COMMISSAIRES AUX COMPTES**  
**SUR LES COMPTES CONSOLIDES DE L'EXERCICE CLOS**  
**LE 30 SEPTEMBRE 2020**



**UNICOMPTA**  
Commissaire aux comptes  
37 place Fodéré  
73300 Saint Jean de Maurienne



**ALLIANS AUDITEURS & ASSOCIES**  
Commissaire aux comptes  
84 Boulevard des belges  
69006 Lyon

## **RAPPORT DES COMMISSAIRES AUX COMPTES SUR LES COMPTES CONSOLIDES DE L'EXERCICE CLOS LE 30 SEPTEMBRE 2020**

Aux associés de la société EUREX COMPAGNIE FIDUCIAIRE EUROPEENNE,

### **Opinion**

En exécution de la mission qui nous a été confiée par décision des associés, nous avons effectué l'audit des comptes consolidés de la société EUREX COMPAGNIE FIDUCIAIRE EUROPEENNE relatifs à l'exercice clos le 30 septembre 2020, tels qu'ils sont joints au présent rapport.

Nous certifions que les comptes consolidés sont, au regard des règles et principes comptables français, réguliers et sincères et donnent une image fidèle du résultat des opérations de l'exercice écoulé ainsi que de la situation financière et du patrimoine, à la fin de l'exercice, de l'ensemble constitué par les personnes et entités comprises dans la consolidation.

### **Fondement de l'opinion**

#### *Référentiel d'audit*

Nous avons effectué notre audit selon les normes d'exercice professionnel applicables en France. Nous estimons que les éléments que nous avons collectés sont suffisants et appropriés pour fonder notre opinion.

Les responsabilités qui nous incombent en vertu de ces normes sont indiquées dans la partie « Responsabilités des commissaires aux comptes relatives à l'audit des comptes annuels » du présent rapport.

## *Indépendance*

Nous avons réalisé notre mission d'audit dans le respect des règles d'indépendance qui nous sont applicables, sur la période du 1<sup>er</sup> octobre 2019 à la date d'émission de notre rapport, et notamment nous n'avons pas fourni de services interdits par le code de déontologie de la profession de commissaire aux comptes.

## **Justification des appréciations**

La crise mondiale liée à la pandémie de COVID-19 crée des conditions particulières pour la préparation et l'audit des comptes de cet exercice. En effet, cette crise et les mesures exceptionnelles prises dans le cadre de l'état d'urgence sanitaire induisent de multiples conséquences pour les entreprises, particulièrement sur leur activité et leur financement, ainsi que des incertitudes accrues sur leurs perspectives d'avenir. Certaines de ces mesures, telles que les restrictions de déplacement et le travail à distance, ont également eu une incidence sur l'organisation interne des entreprises et sur les modalités de mise en œuvre des audits.

C'est dans ce contexte complexe et évolutif que, en application des dispositions des articles L.823-9 et R.823-7 du code de commerce relatives à la justification de nos appréciations, nous vous informons que les appréciations les plus importantes auxquelles nous avons procédé, selon notre jugement professionnel, ont porté sur le caractère approprié des principes comptables appliqués, sur le caractère raisonnable des estimations significatives retenues et sur la présentation d'ensemble des comptes.

Les appréciations ainsi portées s'inscrivent dans le contexte de l'audit des comptes consolidés pris dans leur ensemble, et de la formation de notre opinion exprimée ci-avant. Nous n'exprimons pas d'opinion sur des éléments de ces comptes consolidés pris isolément.

Nos travaux ont notamment consisté à apprécier les données et les hypothèses retenues pour la détermination de la valeur des écarts d'acquisition. Ces informations sont présentées dans la **note 2.01 Ecart d'acquisition positifs et 2.02 Ecart d'acquisition négatifs** de l'annexe. Nous nous sommes assurés du caractère raisonnable de ces retraitements et de leur impact sur les états financiers consolidés.

## **Vérifications spécifiques**

Nous avons également procédé, conformément aux normes d'exercice professionnel applicables en France, aux vérifications spécifiques prévues par les textes légaux et réglementaires des informations relatives au groupe, données dans le rapport de gestion du président.

Nous n'avons pas d'observation à formuler sur leur sincérité et leur concordance avec les comptes consolidés.

## **Responsabilités de la direction et des personnes constituant le gouvernement d'entreprise relatives aux comptes consolidés**

Il appartient à la direction d'établir des comptes consolidés présentant une image fidèle conformément aux règles et principes comptables français ainsi que de mettre en place le contrôle interne qu'elle estime nécessaire à l'établissement de comptes consolidés ne comportant pas d'anomalies significatives, que celles-ci proviennent de fraudes ou résultent d'erreurs.

Lors de l'établissement des comptes consolidés, il incombe à la direction d'évaluer la capacité de la société à poursuivre son exploitation, de présenter dans ces comptes, le cas échéant, les informations nécessaires relatives à la continuité d'exploitation et d'appliquer la convention comptable de continuité d'exploitation, sauf s'il est prévu de liquider la société ou de cesser son activité.

Les comptes consolidés ont été arrêtés par le président.

## **Responsabilités des commissaires aux comptes relatives à l'audit des comptes consolidés**

Il nous appartient d'établir un rapport sur les comptes consolidés. Notre objectif est d'obtenir l'assurance raisonnable que les comptes consolidés pris dans leur ensemble ne comportent pas d'anomalies significatives. L'assurance raisonnable correspond à un niveau élevé d'assurance, sans toutefois garantir qu'un audit réalisé conformément aux normes d'exercice professionnel permet de systématiquement détecter toute anomalie significative. Les anomalies peuvent provenir de fraudes ou résulter d'erreurs et sont considérées comme significatives lorsque l'on peut raisonnablement s'attendre à ce qu'elles puissent, prises individuellement ou en cumulé, influencer les décisions économiques que les utilisateurs des comptes prennent en se fondant sur ceux-ci.

Comme précisé par l'article L.823-10-1 du code de commerce, notre mission de certification des comptes ne consiste pas à garantir la viabilité ou la qualité de la gestion de votre société.

Une description plus détaillée de nos responsabilités de commissaires aux comptes relatives à l'audit des comptes consolidés figure dans l'annexe du présent rapport et en fait partie intégrante.

Fait à LYON et à SAINT JEAN DE MAURIENNE

**Le 28 juillet 2021**

**Les Commissaires aux Comptes**

**ALLIANS AUDITEURS & ASSOCIES**  
**Martin CHOMETTE**

Signé électroniquement le 28/07/2021 par  
Martin Chomette

**UNICOMPTA**  
**Laurence BIDOUD**

Signé électroniquement le 28/07/2021 par  
Laurence Biboud



# Annexe

## Description détaillée des responsabilités des commissaires aux comptes

Dans le cadre d'un audit réalisé conformément aux normes d'exercice professionnel applicables en France, les commissaires aux comptes exercent leur jugement professionnel tout au long de cet audit. En outre :

- ils identifient et évaluent les risques que les comptes annuels comportent des anomalies significatives, que celles-ci proviennent de fraudes ou résultent d'erreurs, définit et met en œuvre des procédures d'audit face à ces risques, et recueillent des éléments qu'ils estiment suffisants et appropriés pour fonder leur opinion. Le risque de non-détection d'une anomalie significative provenant d'une fraude est plus élevé que celui d'une anomalie significative résultant d'une erreur, car la fraude peut impliquer la collusion, la falsification, les omissions volontaires, les fausses déclarations ou le contournement du contrôle interne ;
- ils prennent connaissance du contrôle interne pertinent pour l'audit afin de définir des procédures d'audit appropriées en la circonstance, et non dans le but d'exprimer une opinion sur l'efficacité du contrôle interne ;
- ils apprécient le caractère approprié des méthodes comptables retenues et le caractère raisonnable des estimations comptables faites par la direction, ainsi que les informations les concernant fournies dans les comptes annuels ;
- ils apprécient le caractère approprié de l'application par la direction de la convention comptable de continuité d'exploitation et, selon les éléments collectés, l'existence ou non d'une incertitude significative liée à des événements ou à des circonstances susceptibles de mettre en cause la capacité de la société à poursuivre son exploitation. Cette appréciation s'appuie sur les éléments collectés jusqu'à la date de leur rapport, étant toutefois rappelé que des circonstances ou événements ultérieurs pourraient mettre en cause la continuité d'exploitation. S'ils concluent à l'existence d'une incertitude significative, ils attirent l'attention des lecteurs de son rapport sur les informations fournies dans les comptes annuels au sujet de cette incertitude ou, si ces informations ne sont pas fournies ou ne sont pas pertinentes, ils formulent une certification avec réserve ou un refus de certifier ;
- ils apprécient la présentation d'ensemble des comptes annuels et évalue si les comptes annuels reflètent les opérations et événements sous-jacents de manière à en donner une image fidèle.



## **GROUPE EUREX**

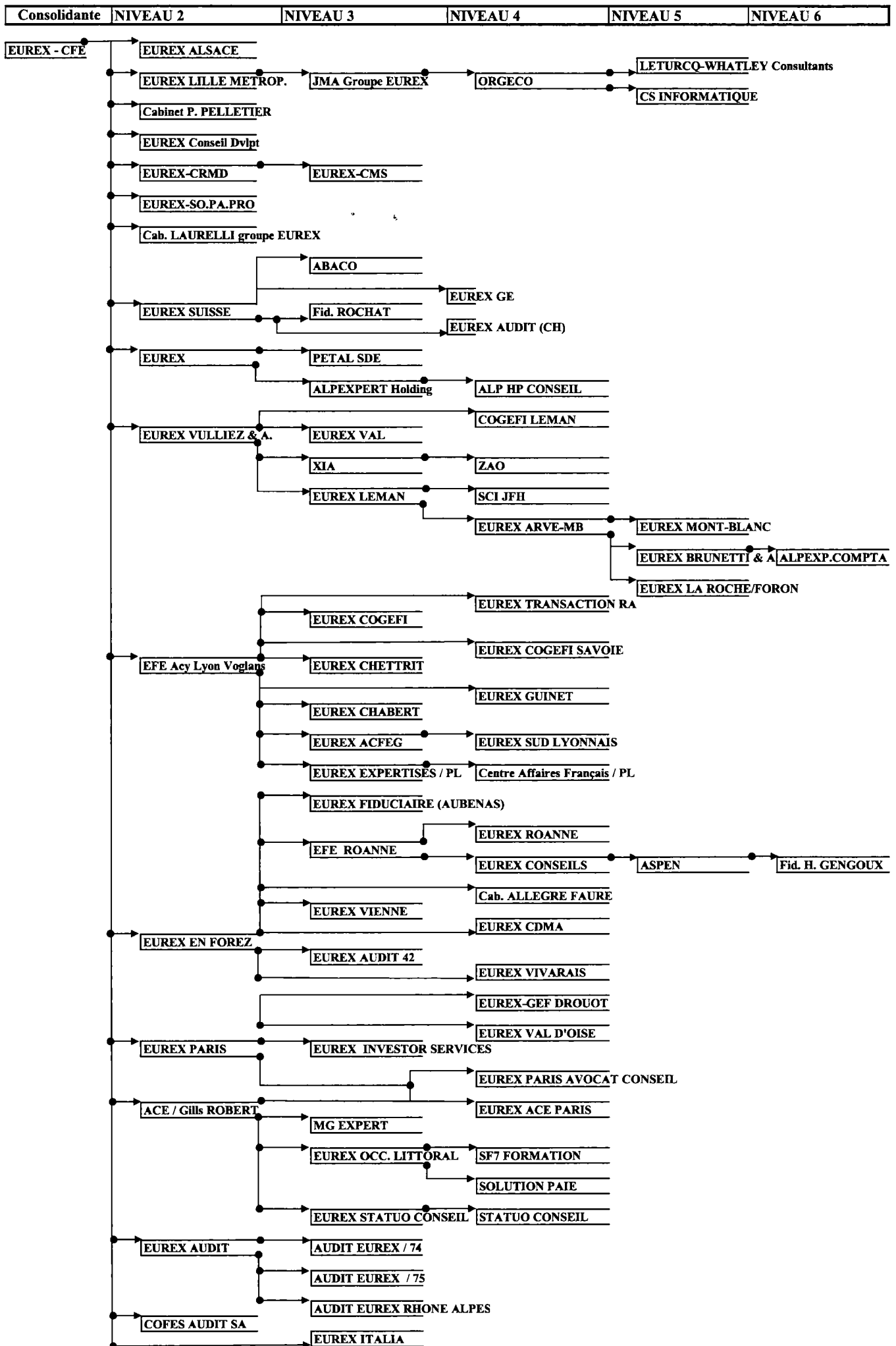
S.A.S. Eurex  
Compagnie Fiduciaire Européenne  
Au capital de 6 157 275 Euros

3 rue du Champ de la Vigne  
74600 SEYNOD  
Siret : 417626280 00016

---

**Comptes Consolidés**  
**Au 30 septembre 2020**

Périmètre de consolidation



ACTIF	Note	30/09/2020	30/09/2019
<b>ECART D'ACQUISITION</b>	<b>TOTAL I</b>	9 094 431	9 221 085
Capital souscrit non appelé	<b>TOTAL II</b>	0	0
<b>IMMOBILISATIONS INCORPORELLES</b>			
Frais d'établissement		25 591	27 635
Concessions, brevets, droits similaires		88 018	138 360
Fonds commercial		16 391 182	15 988 204
Autres immobilisations incorporelles		225 886	174 757
Immobilisations en cours			
<b>IMMOBILISATIONS CORPORELLES</b>			
Aménagements, Terrains		658	658
Constructions		707 690	151 731
Installations techniques, matériels, outillages		3 802	1 891
Autres immobilisations corporelles		3 364 722	2 841 246
Immobilisations en cours		165 236	21 470
<b>IMMOBILISATIONS FINANCIERES</b>			
Titres de participation		970 972	859 760
Participations mise en équivalence		49 890	81 068
Créances rattachées à des participations		12 613	22 278
Autres titres immobilisés		553 993	51 021
Prêts		3 499	3 499
Autres immobilisations financières		432 810	464 010
	<b>TOTAL III</b>	22 996 562	20 827 588
<b>STOCKS ET EN-COURS</b>			
En-cours de production de services			
Approvisionnements			
Avances, acomptes versés / commandes		25 242	2 320
<b>CREANCES</b>			
Créances clients et comptes rattachés (1)		26 675 325	21 953 780
Actifs d'impôt différé		422 224	327 918
Autres créances		3 833 889	3 853 629
<b>DIVERS</b>			
Valeurs mobilières de placement		1 027 001	1 146 547
Disponibilités		16 300 855	14 594 387
<b>COMPTES DE REGULARISATION</b>			
Charges constatées d'avance (1)		1 363 025	1 991 870
	<b>TOTAL IV</b>	49 647 561	43 870 451
	<b>TOTAL GENERAL (I+II+III+IV)</b>	81 738 554	73 919 124

(1) voir note explicative n°1.03 Comparabilité des comptes

<b>PASSIF</b>	Note	30/09/2020	30/09/2019
<b>CAPITAUX PROPRES</b>			
Capital social ou individuel		6 157 275	6 157 275
Primes d'émission, de fusion, d'apport		3 579 492	3 579 492
Réserve légale		615 728	589 874
Réserves réglementées			
Autres réserves		6 541 848	5 793 229
Report à nouveau			
Réserve du groupe		2 092 863	1 135 550
Ecart de conversion Groupe		50 283	42 697
<b>RESULTAT GROUPE</b>		1 993 189	1 844 144
<b>TOTAL I</b>		21 030 678	19 142 261
<b>INTERETS MINORITAIRES</b>			
Intérêts hors groupe		15 611 312	14 783 963
Ecart de conversion hors groupe		27 991	22 995
Résultat hors groupe		2 419 845	2 356 153
<b>TOTAL II</b>		18 059 148	17 163 111
<b>AUTRES FONDS PROPRES</b>			
Avances conditionnées			
<b>TOTAL III</b>		0	0
<b>PROVISIONS POUR RISQUES ET CHARGES</b>			
Provision pour acquisition de titres		24 416	31 112
Provisions pour risques		372 621	426 957
Provisions pour charges		1 429 967	1 195 200
Provisions pour passif d'impôt différé			
<b>TOTAL IV</b>		1 827 004	1 653 269
<b>DETTES</b>			
Emprunts & dettes / établissements de crédit		9 876 328	8 730 954
Concours bancaires courants		108 264	95 047
Dettes financ. div. (Comptes courants, dépôts reçus)		591 927	723 909
Avances et acomptes reçus sur commandes		544 590	606 789
Dettes fournisseurs et comptes rattachés		5 868 958	5 470 217
Dettes fiscales et sociales		12 975 844	11 919 867
Dettes sur immobilisations		51 426	108 471
Autres dettes		1 595 320	1 246 887
Produits constatés d'avance (1)		9 209 067	7 058 342
<b>TOTAL V</b>		40 821 724	35 960 483
<b>TOTAL GENERAL (I à VII)</b>		81 738 554	73 919 124

(1) voir note explicative n°1.03 Comparabilité des comptes

Rubriques	Note	30/09/2020	30/09/2019
<b>CHIFFRES D'AFFAIRES NETS</b>			
Vente de marchandises		45 430	12 556
Production vendue de services		59 936 294	58 545 498
<b>TOTAL I</b>		<b>59 981 724</b>	<b>58 558 054</b>
<b>PRODUITS D'EXPLOITATION</b>			
Production immobilisée			
Subventions d'exploitation		23 664	22 572
Reprises / provisions immo corp. Incorp			
Reprises / provisions exploitation		200 279	51 124
Reprises / provisions engagement retraite		112 569	165 917
Reprises / provisions actif circulant		1 431 069	1 281 254
Transferts de charges		446 917	393 459
Autres produits		40 598	27 864
<b>TOTAL II</b>		<b>2 255 096</b>	<b>1 942 190</b>
<b>CHARGES D'EXPLOITATION</b>			
Achats d'approvisionnements		141 778	138 128
Autres achats et charges externes		19 804 675	19 705 600
Impôts, taxes et versements assimilés		972 697	961 145
Salaires et traitements (y compris participation)		24 107 171	22 597 123
Charges sociales		8 601 823	8 089 412
Dotation aux prov. & amort. / immobilisations		938 713	840 268
Dotation aux provisions / actif circulant		1 054 289	1 148 378
Dotation aux provisions / risques et charges		463 861	202 423
Autres charges		645 380	712 830
<b>TOTAL III</b>		<b>56 730 387</b>	<b>54 395 307</b>
<b>RESULTAT D'EXPLOITATION (I + II - III)</b>		<b>5 506 433</b>	<b>6 104 937</b>
Bénéfice attribué ou perte transférée			
Perte supportée ou bénéfice transféré			
<b>PRODUITS FINANCIERS</b>			
Produits financiers de participations		95 467	6 031
Produits des autres val. Mobilières et créances immo.			
Autres intérêts et produits assimilés		30 645	154 598
Reprise sur provisions		63 196	70 286
Transfert de charges			
Prdt net / cession de Valeurs mobilières de placement			
Ecart de conversion			22 017
<b>TOTAL IV</b>		<b>189 308</b>	<b>252 932</b>
<b>CHARGES FINANCIERES</b>			
Dotation financière aux amortissements et provisions		137 658	42 611
Intérêts et charges assimilées		122 507	132 025
Ecart de conversion			15 367
<b>TOTAL V</b>		<b>260 165</b>	<b>190 003</b>
<b>RESULTAT FINANCIER (IV - V)</b>		<b>-70 857</b>	<b>62 929</b>
<b>RESULTAT COURANT AVANT IMPOTS</b>		<b>5 435 576</b>	<b>6 167 866</b>

Rubriques	Note	30/09/2020	30/09/2019
<b>PRODUITS EXCEPTIONNELS</b>			
Produits exceptionnels / opérations de gestion		224 287	210 270
Produits exceptionnels / opérations de capital		1 085 763	334 725
Reprises / provisions			273 600
Transferts de charges			
<b>TOTAL VI</b>		<b>1 310 050</b>	<b>818 595</b>
<b>CHARGES EXCEPTIONNELLES</b>			
Charges exceptionnelles / opérations de gestion		206 336	504 739
Charges exceptionnelles / opérations de capital		380 747	86 265
Dotation / provisions et amortissements exceptio.		145 292	190 961
<b>TOTAL VII</b>		<b>732 375</b>	<b>781 965</b>
<b>RESULTAT EXCEPTIONNEL (VI - VII)</b>		<b>577 675</b>	<b>36 630</b>
Impôts dus sur les bénéfices		1 706 015	1 775 571
Impôts différés sur les bénéfices		-98 890	276 094
<b>TOTAL VIII</b>		<b>1 607 125</b>	<b>2 051 665</b>
<b>TOTAL DES PRODUITS (I + II + IV + VI)</b>		<b>68 786 178</b>	<b>61 571 771</b>
<b>TOTAL DES CHARGES (III + V + VII + VIII)</b>		<b>59 330 052</b>	<b>57 418 940</b>
<b>Résultat des sociétés intégrées</b>		<b>4 406 126</b>	<b>4 152 831</b>
Résultat des sociétés mise en équivalence		212	29 241
Dotation aux dépréciations des écarts d'acquisitions		0	-10 442
Dotation aux amortissements des écarts d'acquisitions		-6 696	-7 782
<b>Résultat d'ensemble consolidé</b>		<b>4 413 034</b>	<b>4 200 296</b>
<b>Résultat groupe</b>		<b>1 993 189</b>	<b>1 844 144</b>
<b>Résultat hors groupe</b>		<b>2 419 845</b>	<b>2 356 152</b>
<b>Résultat par action (1)</b>		<b>9,02835</b>	<b>8,35324</b>

(1) Dans la mesure où il n'existe pas d'instrument dilutif, le résultat net par action est égal au résultat net dilué par action.

<b>1.00</b>	<b><i>Principes comptables</i></b>	<b>08</b>
1.01	Faits caractéristiques	08
1.02	Evènements postérieurs	08
1.03	Comparabilité des comptes	09
1.04	Methodes de consolidation	09
1.05	Date de clôture des sociétés consolidées	13
1.06	Répartition géographique	13
1.07	Immobilisations incorporelles et corporelles	14
1.08	Ecarts d'acquisition	14
1.09	Créances clients	14
1.10	Valeurs mobilières de placement	15
1.11	Indemnités de départ à la retraite	15
1.12	Crédit bail et locations financières	15
1.13	Imposition différée	15
1.14	Produits constatés d'avance	15
1.15	Rémunération des dirigeants	15
<b>2.00</b>	<b><i>Notes sur le bilan et le Compte de Résultat</i></b>	<b>16</b>
2.01	Ecarts d'acquisition positifs	16
2.02	Ecarts d'acquisition négatifs	18
2.03	Détail des immobilisations	19
2.04	Provisions	20
2.05	Résultat exceptionnel	20
2.06	Créances et dettes / Délai règlement des fournisseurs	21
2.07	Honoraires de commissariat aux comptes inscrits en charges dans les comptes sociaux des entités consolidées (méthodes de l'intégration globale et proportionnelle)	22
2.08	Résultat par action	23
2.09	Impôts sociétés et impôts différés	23
2.10	Détails sur le personnel	23
<b>3.00</b>	<b><i>Engagements hors bilan</i></b>	<b>24</b>
<b>4.00</b>	<b><i>Preuve d'impôt</i></b>	<b>25</b>
<b>5.00</b>	<b><i>Tableau de variation des capitaux propres</i></b>	<b>26</b>
<b>6.00</b>	<b><i>Tableau de flux de trésorerie</i></b>	<b>27</b>

## 1.00 Principes comptables

Les comptes consolidés de la S.A.S. Eurex Compagnie Fiduciaire Européenne ont été établis selon les dispositions de la loi française sur les consolidations de sociétés :

- \* Code de commerce article L. 233-16 à L. 233-26
- \* Code de commerce article R. 233-3 à F, 233-16
- \* Arrêté interministériel du 22 juin 1999, homologuant le règlement 99-02 du Comité de Réglementation comptable.

## 1.01 Faits caractérisiques

*Au cours de l'exercice, les opérations suivantes ont été réalisées :*

<i>oct.-19</i>	<p>40% de la détention d'OPERATRIX est cédée par EUREX-CFE à un tiers au groupe. A l'issu de l'opération, la société est déconsolidée. Intégration de la société ALPEXPERT Holding dans le périmètre du groupe. Cette société est détenue à 100% par la société EUREX. La société ALPEXPERT Holding détient pour la totalité, la société ALP HP CONSEIL. Intégration de la société ALPEXPERT COMPTA dans le périmètre du groupe. Cette société est détenue à 100% par la société EUREX BRUNETTI. La société EUREX GEF BASTILLE est déconsolidée pour actif à la vente. La société EUREX FIDUCIAIRE EUROPEENNE apporte un fonds à une société tiers au groupe pour actif à la vente.</p>
<i>déc.-19</i>	<p>La société EUREX FIDUCIAIRE EUROPEENNE rachète 1 action de la société EUREX CHABERT à un tiers au groupe. A l'issu de l'opération, la détention dans la société est portée à 51,07%. La société EUREX FIDUCIAIRE EN FOREZ EUROPEENNE apporte son fond libéral à la société EUREX LOIRE.</p>
<i>janv.-20</i>	<p>EUREX CRMD cède 2 titres CMS à un tiers au groupe. EUREX FIDUCIAIRE EUROPEENNE cède 229 actions de la société EUREX ACFEG à un tiers au groupe. A l'issu de l'opération, la détention est portée à 69,85%. EUREX CRMD et EUREX CMS achètent un fonds libéral à un tiers extérieur au groupe.</p>
<i>avr.-20</i>	<p>La société EUREX ARVE MONT BLANC apporte son fond libéral à la société EUREX LA ROCHE.</p>
<i>avr.-20</i>	<p>Un tiers au groupe participe à l'augmentation de capital de la société EUREX LA ROCHE.</p>
<i>avr.-20</i>	<p>A l'issu de l'opération, EUREX ARVE MONT BLANC détient 73,6% de la filiale considérée. la société EUREX-CFE a absorbé la société EUREX ONLINE dans le cadre d'une fusion simplifiée.</p>
<i>juil.-20</i>	<p>la société EUREX-CFE participe à la souscription du capital de la SCI ALSACE. A l'issu de l'opération, la détention d'EUREX-CFE est de 99,9%</p>
<i>sept.-20</i>	<p>La société EUREX PARIS participe à la souscription du capital de la société EUREX PARIS AVOCAT CONSEIL. A l'issu de l'opération, elle détient 50% du capital de cette société.</p>
<i>sept.-20</i>	<p>La société EUREX EN FOREZ FIDUCIAIRE EUROPEENNE achète à un tiers au groupe, 25% des actions de la société EUREX VIENNE. A l'issu de l'opération, EUREX EN FOREZ détient 100% de la filiale.</p>

## 1.02 Evènements postérieurs

<i>déc.-20</i>	<p>EUREX-CFE souscrit à l'augmentation du capital de la société EUREX SUISSE. A l'issu de l'opération, la détention d'EUREX-CFE reste inchangée.</p>
<i>COVID-19</i>	<p>La crise sanitaire liée au covid-19 et à la promulgation de l'état d'urgence sanitaire par la loi n° 2020-290 du 23 mars 2020 constituent un évènement majeur. Le groupe a estimé à la date d'arrêt de ses comptes le 06/02/2021 que cette situation n'avait pas d'impacts mesurables autres que ceux existants et portés aux comptes annuels au 30 septembre 2020.</p>

### 1.03 Comparabilité des comptes

Nos filiales suisses ont modifié leur mode de comptabilisation des encours pour s'aligner sur les normes françaises. Ces modifications n'ont pas eu d'impact sur les capitaux propres.

Pour permettre toute comparabilité et transparence, il est indiqué ci-près les impacts chiffrés.

Groupe EUREX	<u>Positions 2020 :</u>	<u>Positions 2019 :</u>	Comptes 2019 <i>(Pour rappel)</i>
	Comptes 2020	Proforma 2019	
Créances clients et comptes rattachés	26 675 325	23 959 015	21 953 780
Charges constatées d'avance	1 363 025	-13 365	1 991 870
Produits constatés d'avance	9 209 067	7 058 342	7 058 342
<b>Soldes</b>	<b>18 829 283</b>	<b>16 887 308</b>	<b>16 887 308</b>
<b>Filiales Suisses (en €) :</b>			
Créances clients et comptes rattachés	2 022 750	2 005 235	0
Charges constatées d'avance	0	0	1 182 718
Produits constatés d'avance	901 141	822 517	0
<b>Soldes</b>	<b>1 121 608</b>	<b>1 182 718</b>	<b>1 182 718</b>

### 1.04 Methodes de consolidation

La méthode de consolidation dépend du pourcentage de contrôle juridique donnant un pouvoir de décision.

La méthode de consolidation retenue pour l'établissement des comptes consolidés du groupe EUREX est celle de l'intégration globale pour l'ensemble des sociétés du périmètre de consolidation à l'exception toutefois des entités qui suivent :

- \* Les sociétés COFES AUDIT SA, PETAL SDE sont consolidées par mise en équivalence.
- \* Les sociétés SCI JFH et EUREX PARIS AVOCATS CONSEILS sont consolidées par intégration proportionnelle.
- \* La société EUREX INVESTORS SERVICES est consolidée par intégration globale, malgré une détention inférieure à 50%.

#### SOCIETES CONSOLIDEES

LIEN DE DETENTION DIRECT	CONTROLE DU GROUPE %	INTERETS DU GROUPE %	METHODE CONSODEE
<b>SAS EUREX COMPAGNIE FIDUCIAIRE EUROPEENNE</b> 74600 ANNECY, France SIREN : 417 626 280	Société mère	100,00%	IG
<b>Cabinet Patrice PELLETIER</b> 0100 BOURG-EN-BRESSE, France SIREN : 378 240 055	60,00%	60,00%	IG
<b>EUREX VIVARAIS</b> 07200 ANNONAY, France SIREN : 337 020 176	100,00%	50,01%	IG
<b>EUREX FIDUCIAIRE</b> 07200 AUBENAS, France SIREN : 303 627 657	50,07%	25,06%	IG
<b>EUREX-SO.PA.PRO</b> 07700 BOURG ST ANDEOL France SIREN : 672 980 174	52,44%	52,44%	IG
<b>Cabinet LAURELLI GROUPE EUREX</b> 14600 HONFLEUR, France SIREN : 487 584 385	56,61%	56,61%	IG

LIEN DE DETENTION DIRECT	CONTROLE DU GROUPE %	INTERETS DU GROUPE %	METHODE DE CONSOLID.
<b>EUREX-CRMD</b> 26000 VALENCE France SIREN : 317 000 073	52,41%	52,41%	IG
<b>EUREX-CMS</b> 26000 VALENCE France SIREN : 435 780 960	87,78%	46,01%	IG
<b>EUREX OCCITANIE LITTORAL</b> 34000 MONTPELLIER France SIREN : 839 361 409	70,00%	35,70%	IG
<b>SOLUTION PAIE</b> 34130 CANDILLARGUES France SIREN : 810 010 470	60,00%	21,42%	IG
<b>SFT FORMATION &amp; MANAGEMENT DU LITTORAL</b> 34130 LANSARGUES France SIREN : 813 145 620	100,00%	35,70%	IG
<b>EUREX STATUO CONSEIL</b> 34670 BAILLARGUES France SIREN : 843 574 757	66,00%	33,66%	IG
<b>STATUO CONSEIL</b> 34670 BAILLARGUES France SIREN : 440 602 498	100,00%	33,66%	IG
<b>EUREXCONSEILS</b> 38320 EYBENS France SIREN : 393 061 338	83,18%	29,26%	IG
<b>FIDUCIAIRE HERBERT GENGOUX</b> 38240 MEYLAN France SIREN : 072 500 549	100,00%	29,26%	IG
<b>ASPEN</b> 38240 MEYLAN France SIREN : 403 196 108	100,00%	29,26%	IG
<b>EUREX VIENNE</b> 38200 VIENNE France SIREN : 840 167 936	100,00%	50,01%	IG
<b>EUREX EN FOREZ FIDUCIAIRE EUROPEENNE</b> 42270 SAINT PRIEST EN JAREZ, Fr SIREN : 305 177 578	50,01%	50,01%	IG
<b>EFE ROANNE</b> 42300 ROANNE, France SIREN : 384 303 186	50,76%	25,39%	IG
<b>EUREX ROANNE</b> 42300 ROANNE, France SIREN : 819 050 188	80,00%	20,31%	IG
<b>EUREX LOIRE</b> 42140 CHAZELLES SUR LYON Frar SIREN : 391 883 949	100,00%	50,01%	IG
<b>EUREX AUDIT (42)</b> 42140 CHAZELLES SUR LYON Frar SIREN : 527 874 952	100,00%	50,01%	IG
<b>Cabinet ALLEGRE, FAURE &amp; ASSOCIES</b> 43700 SAINT-GERMAIN-LAPRADE SIREN : 444 924 484	97,92%	51,47%	IG
<b>EUREX LILLE METROPOLE</b> 59100 ROUBAIX, France SIREN : 432 395 556	51,03%	51,03%	IG
<b>JMA GROUPE EUREX</b> 59100 ROUBAIX, France SIREN : 398 628 958	90,60%	46,23%	IG
<b>ORGECO, BLOMME GROUPE EUREX</b> 59100 ROUBAIX, France SIREN : 322 096 967	99,23%	45,87%	IG
<b>LETURCQ-WHATLEY CONSULTANTS</b> 59100 ROUBAIX, France SIREN : 504 876 590	100,00%	45,87%	IG
<b>CS INFORMATIQUE</b> 59100 ROUBAIX, France SIREN : 310 438 205	92,20%	69,90%	IG
<b>ACE GILLS ROBERT</b> 66100 PERPIGNAN France SIREN : 425 076 395	51,00%	51,00%	IG

LIEN DE DETENTION DIRECT	CONTROLE DU GROUPE %	INTERETS DU GROUPE %	METHODE DE CONSOLID.
<b>MG EXPERT</b> 66100 PERPIGNAN France SIREN : 300 346 509	99,92%	50,96%	IG
<b>EUREX ALSACE</b> 68100 MULHOUSE, France SIREN : 947 150 223	90,55%	90,55%	IG
<b>EUREX ACFEG</b> 69200 VENISSIEUX, France SIREN : 342 951 670	69,85%	35,72%	IG
<b>EUREX CHETTRIT</b> 69200 VENISSIEUX, France SIREN : 482 225 679	100,00%	51,14%	IG
<b>EUREX GUINET</b> 69006 LYON, France SIREN : 539 115 543	51,04%	26,10%	IG
<b>EUREX SUD LYONNAIS</b> 69390 MILLERY, France SIREN : 537 709 370	50,50%	18,04%	IG
<b>EUREX CHABERT</b> 69003 LYON, France SIREN : 421 975 244	51,07%	26,11%	IG
<b>EUREX COGEFI SAVOIE</b> 73420 VOGLANS, France SIREN : 500 864 855	99,89%	51,08%	IG
<b>EUREX TRANSACTION RHONE ALPES</b> 73420 VOGLANS, France SIREN : 850 970 294	51,00%	26,08%	IG
<b>EUREX COGEFI (Aix-Les-Bains)</b> 73100 AIX-LES-BAINS, France SIREN : 784 115 891	74,92%	66,28%	IG
<b>EUREX FIDUCIAIRE EUROPEENNE</b> 74600 ANNECY, France SIREN : 385 274 196	51,14%	51,14%	IG
<b>EUREX ARVE-MONT BLANC</b> 74800 AMANCY, France SIREN : 808 016 778	100,00%	55,16%	IG
<b>EUREX VULLIEZ &amp; Associés</b> 74200 THONON LES BAINS, Fr. SIREN : 797 080 843	57,66%	57,66%	IG
<b>COGEFI LEMAN</b> 74200 AMPHION / PUBLIER, France SIREN : 501 066 906	99,82%	57,55%	IG
<b>EUREX</b> 74100 JUVIGNY, France SIREN : 387 475 361	51,00%	51,00%	IG
<b>PETAL SDE</b> 74100 JUVIGNY, France SIREN : 848 893 368	33,33%	17,00%	MEE
<b>EUREX LEMAN</b> 74200 THONON LES BAINS, Fr. SIREN : 477 985 295	99,45%	57,34%	IG
<b>EUREX BRUNETTI &amp; Associés</b> 74600 SCIONZIER, France SIREN : 351 576 814	100,00%	55,16%	IG
<b>EUREX MONT BLANC</b> 74700 SALLANCHES France SIREN : 353 876 337	100,00%	55,16%	IG
<b>EUREX LA ROCHE SUR FORON</b> 74800 AMANCY, France SIREN : 879 965 085	73,63%	40,61%	IG
<b>JFH</b> 74700 SALLANCHES, France SIREN : 382 139 921	50,00%	28,67%	IP
<b>EUREX VAL</b> 74360 ABONDANCE, France SIREN : 814 285 482	75,00%	43,24%	IG
<b>ALPEXPERT COMPTA</b> 74600 SCIONZIER, France SIREN : 452 943 996	100,00%	55,16%	IG
<b>ALPEXPERT HOLDING</b> 74100 JUVIGNY, France SIREN : 798 427 209	100,00%	51,00%	IG

LIEN DE DETENTION DIRECT	CONTRÔLE DU GROUPE %	INTERETS DU GROUPE %	METHODE DE CONSOLID.
<b>ALP HP CONSEIL</b> 74100 JUVIGNY, France SIREN : 798 330 908	100,00%	51,00%	IG
<b>XIA</b> 74200 THONON LES BAINS, Fr. SIREN : 509 143 152	100,00%	57,66%	IG
<b>ZAO</b> 74200 THONON LES BAINS, Fr. SIREN : 508 615 614	76,00%	43,82%	IG
<b>EUREX CONSEIL DEVELOPPEMENT</b> 74600 ANNECY, France SIREN : 497 836 379	51,00%	51,00%	IG
<b>SCI ALSACE</b> 74000 ANNECY France SIREN : 884 967 548	99,99%	99,99%	IG
<b>AUDIT EUREX (74 - Annemasse)</b> 74100 ANNEMASSE France SIREN : 433 396 496	50,25%	50,23%	IG
<b>EUREX AUDIT RHONE ALPES</b> 74000 ANNECY France SIREN : 812 717 320	51,00%	50,98%	IG
<b>EUREX PARIS</b> 75002 PARIS France SIREN : 330 284 597	51,00%	51,00%	IG
<b>EUREX-GEF DROUOT</b> 75009 PARIS France SIREN : 311 810 154	60,00%	30,60%	IG
<b>EUREX PARIS AVOCATS CONSEILS</b> 75002 PARIS France SIREN : 891 308 306	50,00%	25,50%	IP
<b>AUDIT EUREX (75)</b> 75002 PARIS France SIREN : 340 900 422	51,09%	51,07%	IG
<b>EUREX ACE PARIS</b> 75002 PARIS France SIREN : 819 514 720	100,00%	51,00%	IG
<b>EUREX AUDIT</b> 75002 PARIS France SIREN : 752 312 561	99,95%	99,95%	IG
<b>EUREX INVESTOR SERVICES</b> 75 PARIS, France SIREN : 790 498 760	40,20%	20,50%	IG
<b>EUREX VAL D'OISE</b> 95880 ENGHEN LES BAINS France SIREN : 402 351 423	80,00%	40,80%	IG
<b>ABACO</b> 99 THONEX, Suisse IDE CHE113,523,259	100,00%	51,00%	IG
<b>EUREX SUISSE</b> 99 GENEVE, Suisse IDE CHE439.891.186	51,00%	51,00%	IG
<b>EUREX GE</b> 99 GENEVE, Suisse IDE CHE331.113.877	100,00%	51,00%	IG
<b>EUREX AUDIT (ch)</b> 99 GENEVE, Suisse IDE CHE109.472.009	99,90%	50,95%	IG
<b>FIDUCIAIRE ROCHAT</b> 99 FRIBOURG, Suisse IDE CHE107.915.208	100,00%	51,00%	IG
<b>EUREX ITALIA</b> 6 CAP 10122 TORINO Italie Codic.Fisc.10982350018	50,99%	50,99%	IG
<b>EUREX EXPERTISE Sp o.o. (Pologne)</b> 99 VARSOVIE, Pologne KRS: 0000088324	51,00%	26,08%	IG
<b>Centre d'Affaires Français (Varsovie / Pologne)</b> 99 VARSOVIE, Pologne KRS: 0000174202	100,00%	48,56%	IG
<b>COFES AUDIT SA (Genève / Suisse)</b> 99 GENEVE, Suisse IDE CHE113.912.684	34,00%	34,00%	MEE

**Méthode de conversion**

La conversion des comptes des entreprises étrangères s'effectue de la manière qui suit.

Tous les éléments d'actifs et de passif monétaires ou non monétaires sont convertis au cours de change en vigueur à la date de clôture. Les produits et les charges sont convertis au cours moyen de la période.

**Changement de méthode**

Sur l'exercice 2020, les filiales suisses ont modifié la prise en compte de flux comptables bilanciaux.

Ce point fait l'objet d'un développement au n° "1.03 Comparabilité des comptes " des présentes.

**Entrées et sorties du périmètre**

Au cours de l'exercice, les sociétés suivantes sont entrées dans le périmètre de consolidation :

- oct.-19* Intégration de la société ALPEXPERT Holding dans le périmètre du groupe. Cette société est détenue à 100% par la société EUREX.  
La société ALPEXPERT Holding détient pour la totalité, la société ALP HP CONSEIL.  
Intégration de la société ALPEXPERT COMPTA dans le périmètre du groupe. Cette société est détenue à 100% par la société EUREX BRUNETTI.
- juil.-20* la société EUREX-CFE participe à la souscription du capital de la SCI ALSACE.  
A l'issue de l'opération, la détention d'EUREX-CFE est de 99,9%
- sept.-20* La société EUREX PARIS participe à la souscription du capital de la société EUREX PARIS AVOCAT CONSEIL. A l'issue de l'opération, elle détient 50% du capital de cette société.

Au cours du même exercice, les sociétés suivantes ont fait l'objet d'une réorganisation de leur patrimoine :

- déc.-19* La société EUREX FIDUCIAIRE EN FOREZ EUROPEENNE apporte son fond libéral à la société EUREX LOIRE.
- avr.-20* La société EUREX ARVE MONT BLANC apporte son fond libéral à la société EUREX LA ROCHE.
- La société EUREX ONLINE a été fusionnée à la société EUREX-CFE.

Au cours du même exercice, les sociétés suivantes sont sorties du périmètre de consolidation :

- oct.-19* 40% de la détention d'OPERATRIX est cédée par EUREX-CFE à un tiers au groupe.
- sept.-20* La société EUREX GEF BASTILLE est déconsolidée comme actif à la vente.

**1.05 Date de clôture des sociétés consolidées**

L'ensemble des sociétés du groupe clôturent leur exercice social à la date du 30 septembre 2020, à l'exception des sociétés CENTRE DES AFFAIRES FRANCAIS, SCI JFH, Cabinet LETURCQ-WHATLEY, SCI ALSACE qui clôturent au 31/12/2020. Aucun retraitement n'a été opéré sur les comptes arrêtés de ces sociétés.

La durée de la période d'activité des sociétés du groupe est de 12 mois. Toutefois :

- Les sociétés SCI ALSACE, EUREX PARIS AVOCATS CONSEILS ont respectivement des exercices d'une durée de 3 et 1 mois,

**1.06 Répartition géographique**

Le chiffre d'affaire consolidé réalisé se décompose de la manière qui suit :

France	55 502 K€	<input type="checkbox"/>	Etranger	4 480 K€
--------	-----------	--------------------------	----------	----------

## 1.07 Immobilisations incorporelles et corporelles

Les immobilisations corporelles et incorporelles sont évaluées à leur valeur d'acquisition (prix d'achat et frais accessoires) ou à leur coût de production.

La rubrique fonds commercial apparaissant à l'actif du bilan des comptes consolidés est constituée des droits de présentation de clientèle ayant fait l'objet d'une acquisition évaluée au coût historique et diminuée de la dépréciation éventuellement constatée en comptes sociaux.

Les sociétés du groupe ont opté pour la méthode prospective qui consiste à appliquer les nouvelles règles à compter de l'exercice en cours ; le passé n'est pas remis en cause.

Conformément à la réglementation et aux mesures de simplification mises en place pour les petites et moyennes entreprises, les sociétés du groupe ont choisi de maintenir les durées d'usage pour les amortissements des biens non décomposés.

Les plans d'amortissements pratiqués dans les comptes individuels sont maintenus en consolidation. L'amortissement est calculé suivant le mode linéaire ou dégressif fondé sur la durée d'utilisation probable des différentes catégories d'immobilisations.

## 1.08 Ecarts d'acquisition

Les écarts d'acquisition ont été calculés par différence entre la valeur d'apport (ou valeur d'acquisition des titres), et la valeur de la part de la société consolidante dans la situation nette éventuellement corrigée de la société apportée ou achetée à la date de l'apport ou de l'acquisition.

Pour la détermination de l'écart d'acquisition des sous-filiales, le groupe pratique la méthode directe. Celle-ci détermine la quote-part de situation nette acquise sur la base du pourcentage d'intérêt direct de la seule société détentrice au niveau du palier, conformément à l'article 111 du règlement CRC 99-02.

La prise en compte des intérêts minoritaires indirects aurait induit une minoration du total des écarts d'acquisition pour l'exercice 2020 de 3 358 K€ qui aurait été déduit des seuls intérêts minoritaires.

Par ailleurs, la S.A.S. Eurex Compagnie Fiduciaire Européenne a amorti les écarts d'acquisition jusqu'à la fin de l'exercice 2015-2016, sur une durée de 10 ans à compter de la date d'entrée dans le périmètre de consolidation.

A compter de l'exercice 2016-2017 et suite au changement de la réglementation applicable, la méthode de l'amortissement est abandonnée pour tous les Ecarts d'acquisition actifs, ceux existants en début d'exercice 2016-2017 et ceux avenir.

Il est dorénavant appliqué un test de dépréciation annuel sur ces écarts d'acquisitions comptabilisés.

Ce test est appliqué sur la valeur net comptable établie au 30/09/2016 pour les écarts d'acquisition existants à cette date et sur la valeur brute de l'écart d'acquisition s'il s'agit d'une acquisition ultérieure.

A l'issu du test, une provision est comptabilisée si la valeur de l'écart d'acquisition telle que définie plus haut est inférieure à celle calculée par le test et pour le montant de cette différence.

Par ailleurs, chaque provision est arrêtée en recontextualisant la valeur de la société dans celle de l'unité économique et géographique à laquelle elle appartient.

Au titre de l'exercice 2019/2020, le détail des écarts d'acquisition sont repris aux 2.01 et 2.02 de la présente annexe.

## 1.09 Créances clients

Les créances clients sont inscrites au bilan pour leur valeur nominale historique.

Une provision pour dépréciation des créances clients est constituée lorsque la valeur d'inventaire est inférieure à la valeur comptable. Cette valeur d'inventaire est appréciée au cas par cas.

## 1.10 Valeurs mobilières de placement

Les valeurs mobilières de placements sont inscrites au bilan pour leur prix d'acquisition. Lorsque la valeur d'inventaire des titres est inférieure au prix d'acquisition, une provision pour dépréciation est constituée.

## 1.11 Indemnités de départ à la retraite

Les engagements de retraite font l'objet d'un retraitement de consolidation. La méthode d'actualisation est déterminée par référence à un taux long terme de 0,75%. Cette méthode a été choisie afin de donner une lecture cohérente dans la durée des engagements financiers en terme de retraite des salariés du groupe.

## 1.12 Crédit bail et locations financières

Il n'y a pas d'opération de crédit-bail significative au niveau du groupe.

## 1.13 Imposition différée

Les impôts différés sont calculés suivant la méthode du report variable. Ils sont constatés dans le compte de résultat et au bilan pour tenir compte :

- \* Des déficits reportables ;
- \* Des décalages temporaires existant entre le résultat fiscal et le résultat comptable ;
- \* Des retraitements retenus pour l'établissement des comptes consolidés ;
- \* De l'élimination de l'incidence des opérations comptabilisées pour la seule application des législations fiscales.

Les pertes fiscales reportables ont fait l'objet de la reconnaissance d'un Impôt Différé Actif au bilan, ces dernières ayant de fortes chances d'être récupérées.

Le taux d'impôt retenu pour le calcul des impôts différés au 30 septembre 2020 est de 28,00%. Il y a lieu toutefois de signaler que le taux d'imposition retenu est de 25% pour la Suisse, de 19% pour la Pologne et de 24% pour l'Italie.

## 1.14 Produits constatés d'avance

Les produits constatés d'avance sont constitués, à la date de fin d'exercice, par les produits comptabilisés avant que les fournitures, prestations, et honoraires les justifiant aient été effectués ou fournis.

## 1.15 Rémunération des dirigeants

Ce point ne fait pas l'objet d'une information dans la mesure où elle serait de nature à permettre le cas échéant d'identifier la situation d'un membre déterminé.

## 2.00 Notes sur le bilan et le Compte de Résultat

### 2.01 Ecart d'acquisition positifs

Les variations des écarts d'acquisition s'analysent de la manière suivante :

<b>Ecart d'acquisition Positif</b>	<b>30/09/2019</b>	<b>Aug.</b>	<b>Dim.</b>	<b>30/09/2020</b>
Cabinet Patrice Pelletier	733 748			733 748
Eurex (Davezieux)	368 894			368 894
Sopapro	135 469			135 469
Eurex Fiduciaire (Aubenas)	328 119			328 119
Cabinet Laurelli	449 063			449 063
CRMD	849 157			849 157
Statuo Conseil	725 360			725 360
Eurex Conseils / ACD	113 557			113 557
Eurex Conseils / Menut C. A.	240 555			240 555
Fiduciaire Herbert Gengoux	352 539			352 539
Aspen	216 111			216 111
Eurex Vienne		6 390		6 390
Eurex CDMA	1 112 590			1 112 590
Eurex Audit (42)	181 846			181 846
Cab. FAURE ALLEGRE	1 473 093			1 473 093
Eurex Lille Métropole	628 694			628 694
JMA Nord - groupe EUREX	67 319			67 319
Orgeco	24 319			24 319
Leturcq-Whatley	141 659			141 659
CS Informatique	3 105			3 105
Eurex ACE	337 793			337 793
Eurex MG Experts	189 402			189 402
Eurex Alsace / Cofira	383 035			383 035
Eurex Acfeg	549 435		68 943	480 492
Eurex Chettrit	331 900			331 900
Eurex Sud Lyonnais	160 182			160 182
Eurex Chabert	215 630			215 630
Cogefi	1 844 643			1 844 643
Eurex Fiduciaire Européenne	129 669			129 669
EUREX Arves Mont Blanc	287 140			287 140
Eurex-CFE / Eurex Nord	35 325			35 325
Eurex Vulliez & Associés	7 810			7 810
Eurex Piana & Associés	272 578			272 578
Eurex Brunetti et Associés	337 721			337 721
Eurex Mont Blanc	245 288			245 288
SCI JFH	179 476			179 476
ALPEPERT COMPTA		133 797		133 797
ALP HP EXPERT		68 236		68 236
ZAO	276 862			276 862
Eurex ONLINE	43 362		43 362	0
Operatrix	20 861		20 861	0
GEF BASTILLE	297 405		297 405	0
GEF DROUOT	456 498			456 498
EUREX VAL D'OISE	30 742			30 742
Eurex Expertise (Pologne)	70 581			70 581
Centre d'Affaires Français	27 483			27 483
Eurex Audit (CH)	22 688			22 933
Fiduciaire Rochat	305 787			309 088
Abaco	101 540			102 636
<b>Total Ecart d'acquisition</b>	<b>15 306 033</b>	<b>208 423</b>	<b>430 571</b>	<b>15 088 527</b>

Les variations des dépréciations sur écarts d'acquisition s'analysent de la manière suivante :

Dépréciations sur Ecart d'acquisition positif	30/09/2019	Aug.	Dim. Provision	Dim. Amort.	30/09/2020
Cabinet Patrice PELLETIER	293 500				293 500
Eurex (Davezieux)	27 667				27 667
Eurex Fiduciaire (Aubenas)	271 247				271 247
Sopapro	33 867				33 867
Cabinet Laurelli	172 455				172 455
CRMD	212 291				212 291
Eurex Conseils / ACD	113 557				113 557
Eurex Conseils / Menut C. A.	240 555				240 555
Fiduciaire Herbert Gengoux	211 524				211 524
Aspen	181 530				181 530
Eurex CDMA	55 630				55 630
Eurex Audit (42)	9 092				9 092
Eurex Lille Métropole	550 104				550 104
JMA Nord - Groupe EUREX	46 505				46 505
Orgeco	15 849				15 849
CS Informatique	389				389
Eurex ACE	15 354				15 354
Eurex Alsace / Cofira	183 695				183 695
Eurex Acfeg	362 630			45 503	317 127
Eurex Chettrit	199 140				199 140
Eurex Sud Lyonnais	28 030				28 030
Cogefi	1 631 600				1 631 600
Eurex Fiduciaire Européenne	105 026				105 026
Eurex-Cfe / Eurex nord	25 909				25 909
Eurex Vulliez & Associés	2 018				2 018
Eurex Piana & Associés	272 578				272 578
Eurex Brunetti et Associés	337 721				337 721
EUREX MONT-BLANC	232 085				232 085
JFH	107 687				107 687
EUREX ONLINE	43 362			43 362	0
OPERATRIX	2 086			2 086	0
Eurex Expertise (Pologne)	67 051				67 051
Centre d'Affaires Français	24 129				24 129
Eurex Audit (CH)	9 173				9 173
<b>Total Amortissement</b>	<b>6 034 933</b>	<b>0</b>	<b>0</b>	<b>90 951</b>	<b>5 994 085</b>

## 2.02 Ecarts d'acquisition négatifs

Les variations des écarts d'acquisition s'analysent de la manière suivante :

<b>Ecart d'acquisition Négatif</b>	<b>30/09/2019</b>	<b>Dim.</b>	<b>Aug.</b>	<b>30/09/2020</b>
CS INFORMATIQUE	-65 473			-65 475
Gestion & Méthodes	-28 973			-28 973
Eurex Conseils	-21 801			-21 801
Eurex En Forez	-13 033			-13 033
EUREX ITALIA	-4 915			-4 915
EUREX VULLIEZ & Ass.	-171 226			-171 226
SOLUTION PAIE	-4 068			-4 068
SF7 FORMATION	-5 156			-5 156
<b>Total Ecarts d'acquisition</b>	<b>-314 647</b>	<b>0</b>	<b>0</b>	<b>-314 647</b>

<b>Amortissements sur Ecart d'acquisition négatif</b>	<b>30/09/2019</b>	<b>Dim.</b>	<b>Aug.</b>	<b>30/09/2020</b>
CS INFORMATIQUE	-64 870		606	-65 476
Gestion & Méthodes	-20 523		2 897	-23 420
Eurex Conseils	-8 542		1 894	-10 436
Eurex En Forez	-4 236		1 303	-5 539
EUREX ITALIA	-4 915			-4 915
EUREX VULLIEZ & Ass.	-171 226			-171 226
SOLUTION PAIE	-4 068			-4 068
SF7 FORMATION	-5 156			-5 156
<b>Total Amortissement</b>	<b>-233 536</b>	<b>0</b>	<b>6 700</b>	<b>-290 236</b>

## 2.00 Notes sur le bilan et le Compte de Résultat

## 2.03 Immobilisations incorporelles et corporelles

IMMOBILISATIONS	Ouverture	Augmentat <sup>o</sup>	Diminut <sup>o</sup>	Variation périètre	Virement & divers	Clôture
Frais d'établissement	44 905	6 409				51 314
Conces., brevets & droits simples	866 927	96 146	(125 198)	3 868	(173 129)	668 614
Fonds commercial	16 642 764	775 809	(71 734)	(369 285)	68 187	17 045 741
Autres immo. incorporelles	409 269	109	(48 462)	38 513	143 219	542 648
Immo. Incorporelles en cours	0					0
<b>IMMO. INCORPORELLES</b>	<b>17 963 865</b>	<b>878 473</b>	<b>(245 394)</b>	<b>(326 904)</b>	<b>33 277</b>	<b>18 308 317</b>
Terrains	13 477					13 477
Constructions	846 335	567 357	(21 392)		18 590	1 410 890
Installations techniques, mat.	6 376	3 240			(16)	9 600
Autres immo. corporelles	8 520 255	1 332 118	(1 056 779)	(21 580)	79 615	8 853 629
Encours	21 470	239 076			(95 310)	165 236
<b>IMMO. CORPORELLES</b>	<b>9 407 913</b>	<b>2 141 791</b>	<b>(1 078 171)</b>	<b>(21 580)</b>	<b>2 379</b>	<b>10 452 332</b>
Titres de participations	900 671	567 609	(167 229)	(285 130)	(2 400)	1 013 521
Participations MEE	81 068	212		(31 914)	524	49 890
Créances / participations	22 278	1 334	(11 000)			12 612
Autres titres immobilisés	51 021	1 920	(1 225)	595 513	1 437	648 666
Prêts	3 499					3 499
Autres immo. financières	464 009	27 830	(31 023)	(1 910)	(898)	458 008
<b>IMMO. FINANCIERES</b>	<b>1 522 546</b>	<b>598 905</b>	<b>(210 477)</b>	<b>276 559</b>	<b>(1 337)</b>	<b>2 186 196</b>
<b>TOTAL GENERAL</b>	<b>28 894 323</b>	<b>3 619 159</b>	<b>(1 534 042)</b>	<b>(71 925)</b>	<b>39 319</b>	<b>30 947 341</b>

AMORTISSEMENTS	Ouverture	Dotations	Diminut <sup>o</sup>	Variation périètre	Virement & divers	Clôture
Frais d'établissement	17 270	8 453				25 723
Concessions, brevets & droits sim.	728 567	35 141	(124 949)	3 868	(62 029)	580 598
Autres immo. incorporelles	234 512	34 544	(48 462)	38 513	57 655	316 762
Encours	0					0
<b>IMMO. INCORPORELLES</b>	<b>980 349</b>	<b>78 138</b>	<b>(173 411)</b>	<b>42 330</b>	<b>(4 374)</b>	<b>923 033</b>
Terrains	12 819					12 819
Constructions	694 604	29 726	(21 129)			703 201
Installations techniques, mat.	4 485	1 329			(16)	5 798
Autres immo. corporelles	5 679 009	834 000	(1 036 026)	(1 535)	1 459	5 476 907
<b>IMMO. CORPORELLES</b>	<b>6 390 917</b>	<b>865 055</b>	<b>(1 057 155)</b>	<b>(1 535)</b>	<b>1 443</b>	<b>6 193 725</b>
<b>TOTAL GENERAL</b>	<b>7 371 266</b>	<b>943 193</b>	<b>(1 230 566)</b>	<b>(1 203)</b>	<b>(2 931)</b>	<b>7 121 808</b>

## 2.00 Notes sur le bilan et le Compte de Résultat

## 2.04 Provisions

PROMISIONS	Ouverture	Augment.	Diminut <sup>o</sup>	Variation périodique	Virement & divers	Clôture
<b>DETAIL PROV. / PASSIF</b>						
Provisions pour risques	426 957	142 610	(196 946)			372 621
Provisions pour charges	1 195 200	321 252	(115 903)	(11 423)	40 841	1 429 967
<b>TOTAL PROV. / PASSIF</b>	<b>1 622 157</b>	<b>463 862</b>	<b>(312 849)</b>	<b>(11 423)</b>	<b>40 841</b>	<b>1 802 533</b>
<b>DETAIL PROV. / ACTIF</b>						
Fond commercial	654 560					654 560
Autres immobilisations corp.		12 000				12 000
Titres de participation	40 911	42 549	(40 911)			42 549
Participations MEE	0					0
Créances / participations	0					0
Autres titres immobilisés	0	94 673				94 673
Prêts	0					0
Autres immo. financières	0	25 200				25 200
<b>PROV. / IMMOBILISATIONS</b>	<b>695 471</b>	<b>174 422</b>	<b>(40 911)</b>	<b>0</b>	<b>0</b>	<b>828 982</b>
Stocks	0					0
Avances et acomptes	0					0
Comptes Clients	2 852 031	1 054 288	(1 459 879)	20 137	884	2 467 461
Autres créances	389	103 609				103 998
Valeurs Mobilières de Placement	105 964	436	(22 285)			84 115
<b>PROV. / ACTIF CIRCULANT</b>	<b>2 958 384</b>	<b>1 158 333</b>	<b>-1 482 164</b>	<b>20 137</b>	<b>884</b>	<b>2 655 574</b>
<b>TOTAL ACTIF</b>	<b>3 653 853</b>	<b>1 332 755</b>	<b>-1 523 075</b>	<b>20 137</b>	<b>884</b>	<b>3 434 856</b>
<b>TOTAL GENERAL</b>	<b>5 275 012</b>	<b>1 796 617</b>	<b>-1 835 924</b>	<b>3 714</b>	<b>41 725</b>	<b>3 237 141</b>

## 2.05 Résultat exceptionnel

Exercice	30/09/2020
<b>Produits exceptionnels</b>	
Produits exceptionnels sur opération de gestion	224 287
Produits exceptionnels sur cession de titres consolidés	424 656
Autres Produits exceptionnels sur opération de capital	661 107
Reprise / provision & transferts de charges	0
<b>Total produits exceptionnels</b>	<b>1 310 050</b>
<b>Charges exceptionnelles</b>	
Charges exceptionnelles sur opération de gestion	206 336
Valeur nette consolidée des titres consolidés cédés	244 695
Autres charges exceptionnelles sur opération de capital	136 052
Dotation exceptionnelle aux amortissements et provisions	145 292
<b>Total charges exceptionnelles</b>	<b>732 375</b>
<b>RESULTAT EXCEPTIONNEL</b>	<b>577 675</b>

## 2.00 Notes sur le bilan et le Compte de Résultat

## 2.06 Créances et dettes / Délai règlement des fournisseurs

Créances (en K€)	Brut	-1 an	1 à 2	2 à 3	3 à 4	4 à 5	au-delà
Créances rattachée / participations	13						13
Autre titres immobilisés	649	596					53
Prêts	3						3
Autres immobilisations financières	458						458
Avances, acomptes sur commande	25	25					
Créances clients, cptes rattachés	25 885	25 885					
Clients douteux	3 257						3 257
Actif d'impôt différés	422	83	7	10	9	32	281
Autres créances	3 938	3 938					
Charges constatées d'avance	1 363	1 363					
<b>TOTAL GENERAL</b>	<b>36 014</b>	<b>31 890</b>	<b>7</b>	<b>10</b>	<b>9</b>	<b>32</b>	<b>4 066</b>

Dettes (en K€)	Brut	-1 an	1 à 2	2 à 3	3 à 4	4 à 5	au-delà
Emprunts et dettes financières avec des établissements de crédit	9 876	2 935	2 744	1 362	1 103	923	810
Concours bancaires courants	108	108					
Emprunts, dettes financières divers	592	586					6
Avances et acomptes reçus	545	545					
Dettes fournisseurs, cptes rattachés	5 869	5 869					
Dettes fiscales et sociales	12 976	12 976					
Dettes sur immo. cptes rattachés	51	51					
Autres dettes	1 595	1 595					
Produits constatés d'avance	9 209	9 209					
<b>TOTAL GENERAL</b>	<b>40 822</b>	<b>33 875</b>	<b>2 744</b>	<b>1 362</b>	<b>1 103</b>	<b>923</b>	<b>815</b>

	Brut	30 jours	45 jours	60 jours
Délais règlement fournisseurs	5 869	5 869	0	0

## 2.00 Notes sur le bilan et le Compte de Résultat

2.07 Honoraires de commissariat aux comptes inscrits  
en charges dans les comptes sociaux des entités consolidées  
(méthodes de l'intégration globale et proportionnelle)

Libellé	30/09/2020	débit hors mission légale
Cabinet Patrice PELLETIER	3 800	-
EUREX EN VIVARAIS	3 500	-
EUREX FIDUCIAIRE (Aubenas)	3 200	-
Cabinet LAURELLI	3 500	-
CRMD	3 280	-
STATUO CONSEIL	1 800	-
EUREX CONSEIL	2 750	-
ASPEN	2 550	-
FIDUCIAIRE HERBERT GENGOUX	4 450	-
EUREX EN FOREZ FIDUCIAIRE EUROPEENNE	3 000	-
EFE ROANNE	1 050	-
EUREX LOIRE	3 800	-
EUREX ROANNE	1 550	-
EUREX AUDIT 42	1 500	-
EUREX LILLE METROPOLE	2 470	-
JMA NORD GROUPE EUREX	2 800	-
ORGECO, BLOMME & ASSOCIES	4 070	-
EUREX ACE	3 000	-
EUREX ALSACE	6 360	-
EUREX SUD LYONNAIS	2 500	-
EUREX CHABERT	1 350	-
EUREX COGEFI SAVOIE	2 410	-
COGEFI	3 320	-
EFE ACY LYON VOGLANS	11 490	-
EUREX LA ROCHE SUR FORON	2 730	-
EUREX VULLIEZ	4 187	-
COGEFI LEMAN	1 932	-
EUREX PIANA	2 700	-
ALP EXPERT HOLDING	360	-
XIA	840	-
EUREX-CFE	19 711	-
EUREX AUDIT RHONE ALPES	1 411	-
EUREX PARIS	5 500	-
EUREX GEF DROUOT	1 600	-
AUDIT EUREX PARIS	4 590	-
EUREX AUDIT	660	-
EUREX VAL D'OISE	62	-
	125 783	-

## 2.00 Notes sur le bilan et le Compte de Résultat

## 2.08 Résultat par action

	Nombre actions	Résultat net	Résultat / action
Actions de capital	220 770	1 993 189	9,0284
Résultat par action			

## 2.09 Impôts sociétés et impôts différés

	30/09/2020
Impôts sur les sociétés	1 706 015
Impôts différés	-98 890
<b>TOTAL</b>	<b>1 607 125</b>

## 2.10 Détails sur le personnel

	30/09/2020
Salaires	23 994 030
Charges sociales	8 601 823
Participation	113 141
<b>TOTAL</b>	<b>32 708 994</b>

Sociétés consolidées	Cadres	Employés	Total
Effectif	119	523	642

Engagement retraite	Souscription de contrat	Provisionné en social	Provisionné en consolidation	Total
Soit	490	210	1 220	1 920
* 39% cadre				
* 39% non cadre				
* Départ : 65-67 ans				

## 3.1 Engagements hors bilan

Postes concernés	Dettes garanties	Montant des sûretés
Emprunts & dettes / établissements de crédit	9 876 328	9 876 328
Concours bancaires courants		
Emprunts et dettes financières diverses		
Avances et acomptes reçus sur commandes		
Dettes fournisseurs et comptes rattachés		
Dettes fiscales et sociales		
Dettes sur immobilisations (dont Pegase)		
Autres dettes		

## 4.00 Preuve d'impôt

Rapprochement Impôt théorique / Impôt réel	Montant
Résultat théorique taxable	6 019 947
Taux d'impôt de la mère	28,000%
Charge (ou produit) d'impôt théorique	1 685 585
Charge (ou produit) d'impôt réel	1 607 125
<b>Ecart Impôt théorique / Impôt réel</b>	<b>-78 460</b>
<i>Justification des écarts</i>	<i>-78 460</i>
Différences permanentes	-68 041
<b><u>SOCIAL</u></b>	
* Différences temporaires	526
* Impact des déficits non imputables / le résultat global groupe	181 305
* Impacts liés au différentiel sur taux d'imposition / Crédits d'impôts	-132 788
<b><u>ECRITURES CONSOLIDEES</u></b>	
* Ecritures de fiscalités consolidées	-57 123
* Impact lié au différentiel sur taux d'imposition	-2 341
* Arrondis	2

## 5.00 Tableau de variation des capitaux propres

Variation des capitaux propres (En milliers d'Euros)	Nombre actions / Capital	Capital (en k€)	Réserves et Résultats (en k€)	capitaux propres par groupe (en k€)
Situation Clôture N-2	211 500	5 399	11 000	16 910
Var. / capital social (consolidante)		259	538	796
Distribution (consolidante)			(423)	(423)
Résultat de l'exercice consolidé			1 862	1 862
Changement de méthode			0	0
Var./ Ecart de conversion			28	28
Autres			(30)	(30)
Situation Clôture N-1	220 770	6 158	12 983	19 342
Var. / capital social (consolidante)		0	0	0
Distribution (consolidante)			(221)	(221)
Résultat de l'exercice consolidé			1 993	1 993
Changement de méthode			(2)	(2)
Var./ Ecart de conversion			8	8
Autres			110	110
Situation Clôture N	220 770	6 158	14 973	20 161

## 6.00 Tableau de flux de trésorerie

En milliers d'Euros	30/09/2020	30/09/2019
+ Résultat d'ensemble consolidé	4 413	4 200
+/- Var. résultat / dividendes des sociétés MEE	0	-29
+ Dot./ amortissements, provisions, Rep./ provisions	1 206	697
+ Variation des impôts différés	-99	276
+/- Plus-value sur cession d'actifs	-705	-248
<b>= Marge brute d'autofinancement</b>	<b>4 815</b>	<b>4 896</b>
- Variation des stocks	-23	3
- Variation des créances clients	-4 740	-912
- Variation des autres actifs	707	587
+ Dividendes reçus des sociétés mises en équivalence	0	0
+ Variation des fournisseurs	265	-16
+ Variation des autres passifs	3 505	435
<b>= Variation du besoin en fonds de roulement</b>	<b>-285</b>	<b>98</b>
<b>= Flux de trésorerie d'activité</b>	<b>4 530</b>	<b>4 994</b>
- Investissements nets	-2 563	-1 444
- Variation de périmètre	125	-948
<b>= Flux de trésorerie d'investissement</b>	<b>-2 438</b>	<b>-2 392</b>
- Dividendes versés aux intérêts minoritaires	-1 567	-1 383
- Dividendes versés aux associés de la société mère	-221	-423
+ Variation des emprunts bancaires	1 485	1 522
+ Autres financements	-28	0
+ Variation des comptes courant d'associés	-337	271
+ Variation sur capital	150	0
+/- Diff. Divers / Ecart de conversion	0	7
<b>= Flux de trésorerie de financement</b>	<b>-518</b>	<b>46</b>
+ Trésorerie à la clôture	17 220	15 646
- Trésorerie à l'ouverture	15 646	13 050
<b>= Variation de trésorerie</b>	<b>1 574</b>	<b>2 596</b>