

RCS : ANNECY

Code greffe : 7401

Documents comptables

REGISTRE DU COMMERCE ET DES SOCIETES

Le greffier du tribunal de commerce de ANNECY atteste l'exactitude des informations transmises ci-après

Nature du document : Documents comptables (B-C)

Numéro de gestion : 1998 B 00121

Numéro SIREN : 417 626 280

Nom ou dénomination : Eurex - Compagnie Fiduciaire Européenne

Ce dépôt a été enregistré le 16/07/2018 sous le numéro de dépôt B2018/007832

GREFFE DU TRIBUNAL DE COMMERCE
ANNECY



738027

DEPOT DES COMPTES ANNUELS

n° de dépôt : **B2018/007832**
n° de gestion : **1998B00121**
n° SIREN : **417 626 280 RCS Annecy**

Le greffier du Tribunal de Commerce d'Annecy certifie avoir procédé le 16/07/2018 à un dépôt annexé au dossier du registre du commerce et des sociétés de la société :

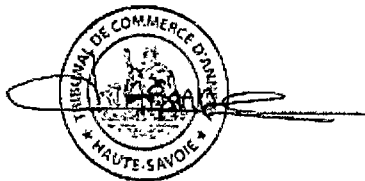
Eurex - Compagnie Fiduciaire Européenne - Société par actions simplifiée
3 rue du Champ de la Vigne Seynod 74600 Annecy -FRANCE-

date de clôture : 30/09/2017

Ce dépôt comprend les documents comptables prévus par la législation en vigueur.

Concernant les événements RCS suivants :

Dépôt des comptes consolidés



738027

**EUREX COMPAGNIE FIDUCIAIRE
EUROPEENE**

3 rue du Champ de la Vigne
74600 SEYNOD

**RAPPORT DES COMMISSAIRES AUX COMPTES
SUR LES COMPTES CONSOLIDES**

Exercice clos le 30 SEPTEMBRE 2017

AUDIT ET REVISION SAVOIE SAS

Commissaire aux comptes
Inscrit sur la liste nationale des commissaires
aux comptes, rattachée à la Compagnie
Régionale de Chambéry
Le Caravelle B
41 Avenue de Loverchy
74000 ANNECY

Laurent COLOBET

Commissaire aux comptes
Inscrit sur la liste nationale des commissaires
aux comptes, rattachée à la Compagnie
Régionale de Chambéry
54 Avenue de la Mavera
Le Vert Tilleul
74940 ANNECY LE VIEUX

EUREX CFE

Société par actions simplifiée au capital de 5 898 735,00 euros

Siège social : 3 Rue du Champ de la Vigne

74600 SEYNOD

R. C. S. Annecy 417 626 280

Rapport des commissaires aux comptes sur les comptes consolidés

Exercice clos le 30 septembre 2017

Mesdames, Messieurs,

Opinion

En exécution de la mission qui nous a été confiée par votre assemblée générale, nous avons effectué l'audit des comptes consolidés de la société EUREX CFE relatifs à l'exercice clos le 30/09/2017, tels qu'ils sont joints au présent rapport.

Nous certifions que les comptes consolidés sont, au regard des règles et principes comptables français, réguliers et sincères et donnent une image fidèle du résultat des opérations de l'exercice écoulé ainsi que de la situation financière et du patrimoine de l'ensemble constitué par les personnes et entités comprises dans la consolidation à la fin de cet exercice.

Fondement de l'opinion

Référentiel d'audit

Nous avons effectué notre audit selon les normes d'exercice professionnel applicables en France. Nous estimons que les éléments que nous avons collectés sont suffisants et appropriés pour fonder notre opinion.

Les responsabilités qui nous incombent en vertu de ces normes sont indiquées dans la partie « Responsabilités des commissaires aux comptes relatives à l'audit des comptes consolidés » du présent rapport.

Indépendance

Nous avons réalisé notre mission d'audit dans le respect des règles d'indépendance qui nous sont applicables, sur la période du 01/10/2016 à la date d'émission de notre rapport, et notamment nous n'avons pas fourni de services interdits par le code de déontologie de la profession de commissaire aux comptes.

Justification des appréciations

En application des dispositions des articles L.823-9 et R.823-7 du code de commerce relatives à la justification de nos appréciations, nous portons à votre connaissance les appréciations suivantes qui, selon notre jugement professionnel, ont été les plus importantes pour l'audit des comptes consolidés de l'exercice.

Nos travaux ont notamment porté sur l'évaluation des titres de participation et les estimations retenues pour la détermination des provisions pour dépréciation, lesquelles n'appellent pas de notre part de commentaire particulier.

La note 1.00 « Principes, règles et méthodes comptables » de l'annexe des comptes consolidés expose notamment les règles et méthodes comptables.

La note 1.07 « Ecart d'acquisition » expose la méthode appliquée en matière de dépréciation des écarts d'acquisition suite au changement de réglementation.

Dans le cadre de notre appréciation des règles et principes comptables suivis par votre groupe, nous avons vérifié le caractère approprié des méthodes comptables visées ci-dessus et des informations fournies dans l'annexe des comptes consolidés et nous nous sommes assurés de leur correcte application.

Les appréciations ainsi portées s'inscrivent dans le contexte de l'audit des comptes consolidés pris dans leur ensemble et de la formation de notre opinion exprimée ci-avant. Nous n'exprimons pas d'opinion sur des éléments de ces comptes consolidés pris isolément.

Vérification du rapport de gestion et des autres documents adressés aux associés

Nous avons également procédé, conformément aux normes d'exercice professionnel applicables en France, aux vérifications spécifiques prévues par la loi.

Nous n'avons pas d'observation à formuler sur la sincérité et la concordance avec les comptes consolidés des informations données dans le rapport de gestion du Conseil de Direction et dans les autres documents adressés aux associés sur la situation financière et les comptes consolidés.

Responsabilités de la direction et des personnes constituant le gouvernement d'entreprise relatives aux comptes consolidés

Il appartient à la direction d'établir des comptes consolidés présentant une image fidèle conformément aux règles et principes comptables français ainsi que de mettre en place le contrôle interne qu'elle estime nécessaire à l'établissement de comptes consolidés ne comportant pas d'anomalies significatives, que celles-ci proviennent de fraudes ou résultent d'erreurs.

Lors de l'établissement des comptes consolidés, il incombe à la direction d'évaluer la capacité de la société à poursuivre son exploitation, de présenter dans ces comptes, le cas échéant, les informations nécessaires relatives à la continuité d'exploitation et d'appliquer la convention comptable de continuité d'exploitation, sauf s'il est prévu de liquider la société ou de cesser son activité.

Les comptes consolidés ont été arrêtés par le Conseil de Direction.

Responsabilités des commissaires aux comptes relatives à l'audit des comptes consolidés

Il nous appartient d'établir un rapport sur les comptes consolidés. Notre objectif est d'obtenir l'assurance raisonnable que les comptes consolidés pris dans leur ensemble ne comportent pas d'anomalies significatives. L'assurance raisonnable correspond à un niveau élevé d'assurance, sans toutefois garantir qu'un audit réalisé conformément aux normes d'exercice professionnel permet de systématiquement détecter toute anomalie significative. Les anomalies peuvent provenir de fraudes ou résulter d'erreurs et sont considérées comme significatives lorsque l'on peut raisonnablement s'attendre à ce qu'elles puissent, prises individuellement ou en cumulé, influencer les décisions économiques que les utilisateurs des comptes prennent en se fondant sur ceux-ci.

Comme précisé par l'article L.823-10-1 du code de commerce, notre mission de certification des comptes ne consiste pas à garantir la viabilité ou la qualité de la gestion de votre société. Dans le cadre d'un audit réalisé conformément aux normes d'exercice professionnel applicables en France, le commissaire aux comptes exerce son jugement professionnel tout au long de cet audit.

En outre :

- il identifie et évalue les risques que les comptes consolidés comportent des anomalies significatives, que celles-ci proviennent de fraudes ou résultent d'erreurs, définit et met en œuvre des procédures d'audit face à ces risques, et recueille des éléments qu'il estime suffisants et appropriés pour fonder son opinion. Le risque de non détection d'une anomalie significative provenant d'une fraude est plus élevé que celui d'une anomalie significative résultant d'une erreur, car la fraude peut impliquer la collusion, la falsification, les omissions volontaires, les fausses déclarations ou le contournement du contrôle interne ;
- il prend connaissance du contrôle interne pertinent pour l'audit afin de définir des procédures d'audit appropriées en la circonstance, et non dans le but d'exprimer une opinion sur l'efficacité du contrôle interne ;
- il apprécie le caractère approprié des méthodes comptables retenues et le caractère raisonnable des estimations comptables faites par la direction, ainsi que les informations les concernant fournies dans les comptes consolidés ;

- il apprécie le caractère approprié de l'application par la direction de la convention comptable de continuité d'exploitation et, selon les éléments collectés, l'existence ou non d'une incertitude significative liée à des événements ou à des circonstances susceptibles de mettre en cause la capacité de la société à poursuivre son exploitation. Cette appréciation s'appuie sur les éléments collectés jusqu'à la date de son rapport, étant toutefois rappelé que des circonstances ou événements ultérieurs pourraient mettre en cause la continuité d'exploitation.

S'il conclut à l'existence d'une incertitude significative, il attire l'attention des lecteurs de son rapport sur les informations fournies dans les comptes consolidés au sujet de cette incertitude ou, si ces informations ne sont pas fournies ou ne sont pas pertinentes, il formule une certification avec réserve ou un refus de certifier ;

- il apprécie la présentation d'ensemble des comptes consolidés et évalue si les comptes consolidés reflètent les opérations et événements sous-jacents de manière à en donner une image fidèle.

Le 28 février 2018,

Les Commissaires aux Comptes



Emérane VESIN
AUDIT ET REVISION SAVOIE SAS
Commissaire aux comptes
Inscrit sur la liste nationale des
commissaires aux comptes,
rattachée à la CRCC de Chambéry



Laurent COLOMBET
Commissaire aux comptes
Inscrit sur la liste nationale des
Commissaires aux comptes,
rattachée à la CRCC de Chambéry

ACTIF	Note	30/09/2017	30/09/2016
ECART D'ACQUISITION	TOTAL I	5 352 451	4 998 889
Capital soucrit non appelé	TOTAL II	0	0
IMMOBILISATIONS INCORPORELLES			
Frais d'établissement		12 608	9 662
Concessions, brevets, droits similaires		20 594	31 892
Fonds commercial		13 258 123	12 953 139
Autres immobilisations incorporelles		82 669	85 960
Immobilisations en cours			5 292
IMMOBILISATIONS CORPORELLES			
Aménagements, Terrains		658	658
Constructions		184 003	56 035
Installations techniques, matériels, outillages		2 371	4 041
Autres immobilisations corporelles		2 421 803	2 012 485
Immobilisations en cours			500
IMMOBILISATIONS FINANCIERES			
Titres de participation		334 461	360 253
Participations mise en équivalence		50 029	77 400
Créances rattachées à des participations		18 408	22 193
Autres titres immobilisés		56 587	57 315
Prêts		2 725	5 740
Autres immobilisations financières		324 170	283 624
TOTAL III		16 769 209	15 966 189
STOCKS ET EN-COURS			
En-cours de production de services			
Approvisionnements		1 860	18 738
Avances, acomptes versés / commandes		102 172	2 206
CREANCES			
Créances clients et comptes rattachés		19 962 030	18 455 317
Actifs d'impôt différé		514 489	616 410
Autres créances		4 288 906	3 746 771
DIVERS			
Valeurs mobilières de placement		1 089 006	1 250 321
Disponibilités		10 801 104	9 091 265
COMPTES DE REGULARISATION			
Charges constatées d'avance		1 739 120	2 094 097
TOTAL IV		38 498 687	35 275 125
Ecarts de conversion actif	TOTAL V		
Ecarts d'arrondis actif	TOTAL VI	0	0
TOTAL GENERAL (1 à VI)		60 620 347	56 240 203

Bilan consolidé au 30/09/17

En Euros

PASSIF	Note	30/09/2017	30/09/2016
CAPITAUX PROPRES			
Capital social ou individuel		5 898 735	5 881 833
Primes d'émission, de fusion, d'apport		3 041 545	3 013 128
Réserve légale		588 183	438 140
Réserves réglementées			
Autres réserves		3 769 869	3 082 643
Report à nouveau			
Réserve du groupe		-188 677	-206 546
Ecarts de conversion Groupe		-2 985	45 284
RESULTAT GROUPE		1 812 846	1 073 073
TOTAL I		14 919 516	13 327 555
INTERETS MINORITAIRES			
Intérêts hors groupe		11 588 707	10 943 321
Ecarts de conversion hors groupe		-18 096	25 785
Résultat hors groupe		2 121 365	1 677 924
TOTAL II		13 691 976	12 647 030
AUTRES FONDS PROPRES			
Avances conditionnées			
TOTAL III		0	0
PROVISIONS POUR RISQUES ET CHARGES			
Provision pour acquisition de titres		51 536	64 178
Provisions pour risques		705 420	629 714
Provisions pour charges		1 406 408	1 421 873
Provisions pour passif d'impôt différé			
TOTAL IV		2 163 364	2 115 765
DETTES			
Emprunts & dettes / établissements de crédit		5 744 823	5 705 059
Concours bancaires courants		40 991	169 596
Emprunts et dettes financières diverses		1 308 028	746 371
Avances et acomptes reçus sur commandes		3 812	55 820
Dettes fournisseurs et comptes rattachés		4 405 451	3 710 191
Dettes fiscales et sociales		10 808 917	10 186 805
Dettes sur immobilisations		79 910	10 021
Autres dettes		1 107 639	1 391 809
Produits constatés d'avance		6 345 920	6 174 181
TOTAL V		29 845 491	28 149 853
Ecarts de conversion passif	<i>TOTAL VI</i>	0	0
Ecarts d'arrondis passif	<i>TOTAL VII</i>	0	0
TOTAL GENERAL (I à VII)		60 620 347	56 240 203

Rubriques	Note	30/09/2017	30/09/2016
CHIFFRES D'AFFAIRES NETS			
Vente de marchandises		29 281	17 288
Production vendue de services		49 540 042	46 305 191
TOTAL I		49 569 323	46 322 479
PRODUITS D'EXPLOITATION			
Production stockée			7 846
Production immobilisée			19 553
Subventions d'exploitation		28 564	1 209 187
Reprises / provisions et amortissements		1 429 252	374 754
Transferts de charges		499 498	17 966
Autres produits		43 880	
TOTAL II		2 001 194	1 629 306
CHARGES D'EXPLOITATION			
Achats d'approvisionnements		114 869	129 854
Variation de stock / approvisionnements			
Autres achats et charges externes		15 553 767	14 233 625
Impôts, taxes et versements assimilés		963 920	974 616
Salaires et traitements		19 432 247	18 004 143
Charges sociales		7 262 733	6 934 317
Dotation aux prov. & amort. / immobilisations		694 931	620 932
Dotation aux provisions / actif circulant		1 170 522	1 070 531
Dotation aux provisions / risques et charges		298 323	329 792
Autres charges		502 915	536 106
TOTAL III		45 994 227	42 833 916
RESULTAT D'EXPLOITATION (I + II - III)		5 576 290	5 117 869
Bénéfice attribué ou perte transférée			
Perte supportée ou bénéfice transféré			
PRODUITS FINANCIERS			
Produits financiers de participations		5 003	3 880
Produits des autres val. Mobilières et créances immo.			
Autres intérêts et produits assimilés		52 522	88 212
Reprise sur provisions		21 667	910
Transfert de charges			
Prdt net / cession de Valeurs mobilières de placement			
Ecart de conversion		3 448	4 861
TOTAL IV		82 640	97 863
CHARGES FINANCIERES			
Dotation financière aux amortissements et provisions		12 877	738
Intérêts et charges assimilées		143 317	194 774
Ecart de conversion		4 344	5 931
TOTAL V		160 538	201 443
RESULTAT FINANCIER (IV - V)		-77 898	-103 580
RESULTAT COURANT AVANT IMPOTS		5 498 392	5 014 289

Rubriques	Note	30/09/2017	30/09/2016
PRODUITS EXCEPTIONNELS			
Produits exceptionnels / opérations de gestion		166 741	216 616
Produits exceptionnels / opérations de capital		161 156	1 294 176
Reprises / provisions		269 941	60 000
Transferts de charges			
TOTAL VI		597 838	1 570 792
CHARGES EXCEPTIONNELLES			
Charges exceptionnelles / opérations de gestion		181 986	203 842
Charges exceptionnelles / opérations de capital		193 691	1 233 484
Dotations / provisions et amortissements exceptio.		21 025	27 996
TOTAL VII		396 702	1 465 322
RESULTAT EXCEPTIONNEL (VI - VII)		201 136	105 470
Impôts dus sur les bénéfices		1 515 739	1 427 780
Impôts différés sur les bénéfices		106 038	52 686
TOTAL VIII		1 621 777	1 480 466
TOTAL DES PRODUITS (I + II + IV + VI)		52 250 995	49 620 440
TOTAL DES CHARGES (III + V + VII + VIII)		48 173 244	45 981 147
Résultat des sociétés intégrées		4 077 751	3 639 293
Résultat des sociétés mise en équivalence		-25 067	7 913
Dotations aux dépréciations des écarts d'acquisitions		131 115	
Dotations aux amortissements des écarts d'acquisitions		-12 642	896 209
Résultat d'ensemble consolidé		3 934 211	2 750 997
Résultat groupe		1 812 846	1 073 073
Résultat hors groupe		2 121 365	1 677 924
Résultat par action ⁽¹⁾		8,57138	5,08821

(1) Dans la mesure où il n'existe pas d'instrument dilutif, le résultat net par action est égal au résultat net dilué par action.

1.00 Principes comptables	08
1.01 Faits caractéristiques	08
1.02 Evènements postérieurs	08
1.03 Méthode de consolidation	09
1.04 Date de clôture des sociétés consolidées	12
1.05 Répartition géographique	12
1.06 Immobilisations incorporelles et corporelles	13
1.07 Ecart d'acquisition	13
1.08 Créances clients	13
1.09 Valeurs mobilières de placement	13
1.10 Indemnités de départ à la retraite	14
1.11 Crédit bail et locations financières	14
1.12 Imposition différée	14
1.13 Produits constatés d'avance	14
1.14 Rémunération des dirigeants	14
2.00 Notes sur le bilan et le Compte de Résultat	
2.01 Ecart d'acquisition positifs	15
2.02 Ecart d'acquisition négatifs	17
2.03 Détail des immobilisations	18
2.04 Provisions	19
2.05 Résultat exceptionnel	19
2.06 Créances et dettes / Délai règlement des fournisseurs	20
2.07 Honoraires de commissariat aux comptes inscrits en charges dans les comptes sociaux des entités consolidées (méthodes de l'intégration globale et proportionnelle)	21
2.08 Résultat par action	22
2.09 Impôts sociétés et impôts différés	22
2.10 Détails sur le personnel	22
3.00 Engagements hors bilan	23
4.00 Preuve d'impôt	24
5.00 Tableau de variation des capitaux propres	25
6.00 Tableau de flux de trésorerie	26

1.00 Principes comptables

Les comptes consolidés de la S.A.S. Eurex Compagnie Fiduciaire Européenne ont été établis selon les dispositions de la loi française sur les consolidations de sociétés

- * Code de commerce article L. 233-16 à L. 233-26
- * Code de commerce article R 233-3 à F, 233-16
- * Arrêté interministériel du 22 juin 1999, homologuant le règlement 99-02 du Comité de Réglementation comptable.

1.01 Faits caractéristiques

Au cours de l'exercice, les opérations suivantes ont été réalisées :

05/10/2016	EUREX SUISSE acquiert la totalité des titres de la FIDUCAIRE ROCHAT.
02/11/2016	Les sociétés EUREX-CFE acquiert 100 actions de la société EUREX ALSACE portant sa participation au capital à 90,55 %.
06/12/2016	EUREX-CFE cède 147 actions de la société EUREX COGEFI à un tiers au groupe portant sa participation à 67,23 %
02/01/2017	ORGECO, BLOMME groupe EUREX acquiert la totalité des titres de la société LETURCQ WHATLEY CONSULTANTS.
24/03/2017	EUREX-CFE augmente son capital social de 838 par apport de titres non consolidés, portant son capital à 211 732 actions.
20/04/2017	Il est procédé à la réduction de capital d'une action de la société EUREX CRMD. Le même jour, il est décidé l'augmentation de la valeur nominale de chacun des 3999 actions restantes. Le montant du capital social reste ainsi inchangé. La détention d'EUREX-CFE dans le capital de la société est porté à 52.41 %.
20/04/2017	Par augmentation de capital de la société EUREX CMS, la société EUREX CRMD souscrit à 2 actions nouvelles de la dite société. Suite à Réduction de capital, le total de titres reste inchangé.
12/05/2017	la société EUREX-CFE participe à une augmentation de capital de la société EUREX LA ROCHE SUR FORON par attribution de 13900 actions. Sa participation au capital est portée à 2%, dans le même temps, les participations d'EUREX VULLIEZ et EUREX FIDUCIAIRE EUROPEENNE sont portées à 49%.
07/07/2017	EUREX-CFE réduit son capital de 232 actions, pourant son capital à 211 500 actions.
20/09/2017	la société EUREX-CFE participe à une augmentation de capital de la société OPERATRIX par attribution de 5100 actions. Sa participation au capital est portée à 51%. EUREX FIDUCIAIRE EUROPEENNE acquiert 20 actions de la société EUREX COGEFI, portant sa participation dans la société à 17,69 %.

1.02 Evènements postérieurs

déc.-17	EUREX FIDUCIAIRE EUROPEENNE acquiert la totalité des titres de la société GEFF BASTILLE. EUREX ACE acquiert la totalité des titres de la société GM EXPERT. EUREX FIDUCIAIRE EUROPEENNE acquiert la totalité des titres de la société FIDUCIAIRE EUROPEENNE D'EXPERTISE. EUREX FIDUCIAIRE EUROPEENNE acquiert 714 titres de la société CHABERT, portant sa participation dans la société à 51%. La société GESTION ET METHODE a fait l'objet d'une transmission universelle de son patrimoine à la société EUREX EN FOREZ FIDUCIAIRE EUROPEENNE
---------	---

1.03 Méthode de consolidation

La méthode de consolidation dépend du pourcentage de contrôle juridique donnant un pouvoir de décision.

La méthode de consolidation retenue pour l'établissement des comptes consolidés du groupe EUREX est celle de l'intégration globale pour l'ensemble des sociétés du périmètre de consolidation à l'exception toutefois de 4 entités. A savoir :

- * Les sociétés COFES AUDIT SA, EUREX AUDIT, EUREX LEGAL, EUXIOS sont consolidées par mise en équivalence.
- * La société SCI JFH est consolidée par intégration proportionnelle.
- * La société EUREX INVESTORS SERVICES est consolidée par intégration globale, malgré une détention inférieure à 50%.

Sociétés consolidées

LIEN DE DETENTION DIRECT	CONTROLE DU GROUPE %	INTERETS DU GROUPE %	METHODE DE CONSOLID.
SAS EUREX COMPAGNIE FIDUCIAIRE EUROPEENNE 74600 ANNECY, France SIREN : 417 626 280	Société mère	100,00%	IG
Cabinet Patrice PELLETIER 0100 BOURG-EN-BRESSE, France SIREN : 378 240 055	60,00%	60,00%	IG
EUREX VIVARAIS 07200 ANNONAY, France SIREN : 337 020 176	100,00%	50,01%	IG
EUREX FIDUCIAIRE 07200 AUBENAS, France SIREN : 303 627 657	50,07%	25,06%	IG
SO.PA.PRO 07700 BOURG ST ANDEOL France SIREN : 672 980 174	52,38%	52,38%	IG
Cabinet LAURELLI GROUPE EUREX 14600 HONFLEUR, France SIREN : 487 584 385	56,61%	56,61%	IG
CRMD 26000 VALENCE France SIREN : 317 000 073	52,41%	52,41%	IG
CMS 26000 VALENCE France SIREN : 435 780 960	98,67%	51,71%	IG
SCM CRMD 26000 VALENCE France SIREN : 323 610 246	100,00%	52,38%	IG
EUREXCONSEILS 38320 EYBENS, France SIREN : 393 061 338	83,18%	29,26%	IG
FIDUCIAIRE HERBERT GENGOUX 38240 MEYLAN France SIREN : 072 500 549	100,00%	29,26%	IG
ASPEN 38240 MEYLAN France SIREN : 403 196 108	100,00%	29,26%	IG
EUREX EN FOREZ FIDUCIAIRE EUROPEENNE 42270 SAINT PRIEST EN JAREZ, F SIREN : 305 177 578	50,01%	50,01%	IG
EFE ROANNE 42300 ROANNE, France SIREN : 384 303 186	50,76%	25,39%	IG
GESTION & METHODE (St Etienne) 42270 SAINT PRIEST EN JAREZ, F SIREN : 390 969 624	100,00%	75,01%	IG
EUREX ROANNE 42300 ROANNE, France SIREN : 819 050 188	80,00%	20,31%	IG
EUREX CDMA 42140 CHAZELLES SUR LYON Frai SIREN : 391 883 949	100,00%	50,01%	IG

LIEN DE DETENTION DIRECT	CONTRÔLE DU GROUPE %	INTERETS DU GROUPE %	METHODE DE CONSOLID.
EUREX FOREZ 42270 SAINT PRIEST EN JAREZ, F SIREN : 819 838 624	100,00%	50,01%	IG
EUREX AUDIT 42 42140 CHAZELLES SUR LYON Fra SIREN : 527 874 952	100,00%	50,01%	IG
EUREX LILLE METROPOLE 59100 ROUBAIX, France SIREN : 432 395 556	51,03%	51,03%	IG
JMA GROUPE EUREX 59100 ROUBAIX, France SIREN : 398 628 958	90,60%	46,23%	IG
ORGECO, BLOMME & ASSOCIES 59100 ROUBAIX, France SIREN : 322 096 967	99,23%	45,87%	IG
Cabinet LETURCQ-WHATLEY 59100 ROUBAIX, France SIREN : 504 876 590	99,23%	45,87%	IG
CS INFORMATIQUE 59100 ROUBAIX, France SIREN : 310 438 205	92,20%	69,90%	IG
ACE GILLS ROBERT 66100 PERPIGNAN France SIREN : 425 076 395	51,00%	51,00%	IG
EUREX ALSACE 68100 MULHOUSE, France SIREN : 947 150 223	90,55%	90,55%	IG
EUREX ACFEG 69200 VENISSIEUX, France SIREN : 342 951 670	64,03%	32,74%	IG
EUREX CHETTRIT 69200 VENISSIEUX, France SIREN : 482 225 679	100,00%	51,14%	IG
EUREX GUINET 69006 LYON, France SIREN : 539 115 543	51,04%	26,10%	IG
EUREX SUD LYONNAIS 69390 MILLERY, France SIREN : 537 709 370	50,50%	16,53%	IG
EUREX COGEFI SAVOIE 73420 VOGLANS, France SIREN : 500 864 855	99,89%	51,08%	IG
EUREX COGEFI (Aix-Les-Bains) 73100 AIX-LES-BAINS, France SIREN : 784 115 891	84,93%	76,28%	IG
EXOCE 73100 AIX-LES-BAINS, France SIREN : 791 276 470	51,00%	12,95%	IG
EUREX FIDUCIAIRE EUROPEENNE 74600 SEYNOD, France SIREN : 385 274 196	51,14%	51,14%	IG
EUREX FIDUCIAIRE EUROPEENNE LA ROCHE 74600 SEYNOD, France SIREN : 808 016 778	100,00%	55,16%	IG
EUREX VULLIEZ & Associés 74200 THONON LES BAINS, France SIREN : 797 080 843	57,66%	57,66%	IG
COGEFI LEMAN 74200 AMPHION / PUBLIER, France SIREN : 501 066 906	99,82%	57,55%	IG
EUREX PIANA & Associés 74100 ANNEMASSE, France SIREN : 387 475 361	51,00%	51,00%	IG
EUREX LEMAN 74200 THONON LES BAINS, France SIREN : 477 985 295	99,46%	57,34%	IG
EUREX BRUNETTI & Associés 74600 CLUSES, France SIREN : 351 576 814	100,00%	55,16%	IG
EUREX MONT BLANC 74700 SALLANCHES France SIREN : 353 876 337	100,00%	55,16%	IG

LIEN DE DETENTION DIRECT	CONTRÔLE DU GROUPE %	INTERETS DU GROUPE %	METHODE DE CONSOLID.
JFH	50,00%	28,67%	IP
74700 SALLANCHES France SIREN : 382 139 921			
EUREX VAL	75,00%	43,24%	IG
74360 ABONDANCE France SIREN : 814 285 482			
EUREX CONSEIL DEVELOPPEMENT (Seynod)	51,00%	51,00%	IG
74600 SEYNOD, France SIREN : 497 836 379			
AUDIT EUREX Annemasse	50,25%	50,23%	IG
74100 ANNEMASSE, France SIREN : 433 396 496			
EUXIOS	49,99%	49,99%	MEE
74650 CHAVANOD France SIREN : 790 937 015			
OPERATRIX	51,00%	51,00%	IG
74000 ANNECY France SIREN : 807 739 230			
EUREX AUDIT RHONE ALPES	51,00%	50,98%	IG
74000 ANNECY France SIREN : 812 717 320			
EUREX FIDUCIAIRE EUROPEENNE	51,00%	51,00%	IG
75002 PARIS, France SIREN : 330 284 597			
AUDIT EUREX Paris	51,09%	51,07%	IG
75002 PARIS, France SIREN : 340 900 422			
EUREX ACE PARIS	100,00%	51,00%	IG
75002 PARIS, France SIREN : 819 514 720			
EUREX AUDIT	99,95%	99,95%	IG
75002 PARIS, France SIREN : 752 312 561			
EUREX SUISSE	51,00%	51,00%	IG
99 GENEVE, Suisse IDE CHE439.891.186			
TRITTENFID	100,00%	51,00%	IG
99 GENEVE, Suisse IDE CHE331.113.877			
EUREX AUDIT	99,90%	50,95%	IG
99 GENEVE, Suisse IDE CHE109.472.009			
FIDUCIAIRE ROCHAT	100,00%	51,00%	IG
99 FRIBOURG, Suisse IDE CHE107.915.208			
EUREX CONTABILITA AUDIT ITALIA	50,99%	50,99%	IG
6 CAP 10122 TORINO Italie Codic.Fisc.10982350018			
EUREX EXPERTISE (Pologne)	51,00%	26,08%	IG
99 VARSOVIE, Pologne KRS: 0000088324			
Centre d'Affaires Français (Varsovie / Pologne)	100,00%	48,56%	IG
99 VARSOVIE, Pologne KRS: 0000174202			
EUREX INVESTOR SERVICES	40,20%	20,50%	IG
75 PARIS, France SIREN : 790 498 760			
COFES AUDIT SA (Genève / Suisse)	34,00%	34,00%	MEE
99 GENEVE, Suisse IDE CHE113.912.684			
EUREX AUDIT	49,00%	12,78%	MEE
02-133 Warszawa Pologne KRS: 0000450047			
EUREX LEGAL	49,00%	12,78%	MEE
02-133 Warszawa Pologne KRS: 0000491556			

Méthode de conversion

La conversion des comptes des entreprises étrangères s'effectue de la manière qui suit.

Tous les éléments d'actifs et de passif monétaires ou non monétaires sont convertis au cours de change en vigueur à la date de clôture. Les produits et les charges sont convertis au cours moyen de la période.

Changement de méthode

Aucune société n'a fait l'objet d'un changement de méthode au cours de l'exercice.

Entrées et sorties du périmètre

Au cours de l'exercice, 2 nouvelles sociétés sont entrées dans le périmètre de consolidation :

05/10/16 EUREX SUISSE acquiert la totalité des titres de la FIDUCAIRE ROCHAT.

02/01/17 ORGECO, BLOMME groupe EUREX acquiert la totalité des titres de la société LETURCQ WHATLEY CONSULTANTS.

Au cours du même exercice, aucune société n'est sortie du périmètre de consolidation.

Sociétés non consolidées

La société Fiduciaire Herbert GENGOUX détient 69,40% des titres de la société les Acanthes.

La société EUREX VULLIEZ & ASSOCIES détient 25% de la société MONT JOLY DEVELOPPEMENT.

1.04 Date de clôture des sociétés consolidées

L'ensemble des sociétés du groupe clôturent leur exercice social à la date du 30 septembre 2017, à l'exception des sociétés CENTRE DES AFFAIRES FRANCAIS, SCI JFH, Cabinet LETURCQ-WHATLEY qui clôturent au 31/12/2017

Aucun retraitement n'a été opéré sur les comptes arrêtés des ces sociétés, ceux-ci étant jugés non significatifs.

La durée de la période d'activité des sociétés du groupe est de 12 mois. Toutefois :

- La société Fiduciaire ROCHAT a eu un exercice de 9 mois.

Aucun retraitement n'a été opéré sur les comptes arrêtés des ces sociétés, ceux-ci étant jugés non significatifs.

1.05 Répartition géographique

Le chiffre d'affaire consolidé réalisé se décompose de la manière qui suit :

France	46 194 K€	Etranger	3 376 K€
--------	-----------	----------	----------

1.06 Immobilisations incorporelles et corporelles

Les immobilisations corporelles et incorporelles sont évaluées à leur valeur d'acquisition (prix d'achat et frais accessoires) ou à leur coût de production.

La rubrique fonds commercial apparaissant à l'actif du bilan des comptes consolidés est constituée des droits de présentation de clientèle ayant fait l'objet d'une acquisition évaluée au coût historique et diminuée de la dépréciation éventuellement constatée en comptes sociaux.

Les sociétés du groupe ont opté pour la méthode prospective qui consiste à appliquer les nouvelles règles à compter de l'exercice en cours ; le passé n'est pas remis en cause.

Conformément à la nouvelle réglementation et aux mesures de simplification mises en place pour les petites et moyennes entreprises, les sociétés du groupe ont choisi de maintenir les durées d'usage pour les amortissements des biens non décomposés.

Les plans d'amortissements pratiqués dans les comptes individuels sont maintenus en consolidation. L'amortissement est calculé suivant le mode linéaire ou dégressif fondé sur la durée d'utilisation probable des différentes catégories d'immobilisations.

1.07 Ecarts d'acquisition

Les écarts d'acquisition ont été calculés par différence entre la valeur d'apport (ou valeur d'acquisition des titres), et la valeur de la part de la société consolidante dans la situation nette éventuellement corrigée de la société apportée ou achetée à la date de l'apport ou de l'acquisition.

Pour la détermination de l'écart d'acquisition des sous-filiales, le groupe a opté pour la méthode directe qui consiste à déterminer un écart d'acquisition au niveau de chaque filiale détenue directement ou indirectement.

La S.A.S. Eurex Compagnie Fiduciaire Européenne a ainsi déterminé les écarts suivants qu'elle a amorti jusqu'à la fin de l'exercice 2015-2016, sur une durée de 10 ans à compter de la date d'entrée dans le périmètre de consolidation.

A compter de l'exercice 2016-2017 et suite au changement de la réglementation applicable, la méthode de l'amortissement est abandonnée pour tous les Ecarts d'acquisition actifs, ceux existants en début d'exercice 2016-2017 et ceux avenir.

Il est dorénavant appliqué un test de dépréciation annuel sur ces écarts d'acquisitions comptabilisés.

Ce test est appliqué sur la valeur net comptable établie au 30/09/2016 pour les écarts d'acquisition existants à cette date et sur la valeur brute de l'écart d'acquisition s'il s'agit d'une acquisition ultérieure.

A l'issu du test, une provision est comptabilisée si la valeur de l'écart d'acquisition telle que définie plus haut est inférieure à celle calculée par le test et pour le montant de cette différence.

Par ailleurs, chaque provision est arrêtée en recontextualisant la valeur de la société dans celle de l'unité économique et géographique à laquelle elle appartient.

Au titre de l'exercice 2016/2017, le détail des écarts d'acquisition sont repris aux 2.01 et 2.02 de la présente annexe.

1.08 Créances clients

Les créances clients sont inscrites au bilan pour leur valeur nominale historique.

Une provision pour dépréciation des créances clients est constituée lorsque la valeur d'inventaire est inférieure à la valeur comptable. Cette valeur d'inventaire est appréciée au cas par cas.

1.09 Valeurs mobilières de placement

Les valeurs mobilières de placements sont inscrites au bilan pour leur prix d'acquisition.

Lorsque la valeur d'inventaire des titres est inférieure au prix d'acquisition, une provision pour dépréciation est constituée.

1.10 Indemnités de départ à la retraite

Les engagements de retraite font l'objet d'un retraitement de consolidation.

La méthode d'actualisation est déterminée par référence à un taux long terme de 3% sur la base des moyennes des rendements attendus des obligations.

Cette méthode a été choisie afin de donner une lecture cohérente dans la durée des engagements financiers en terme de retraite des salariés du groupe, et ainsi empêcher cette appréciation de dépendre des politiques monétaires conjoncturelles menées actuellement par les Institutions.

1.11 Crédit bail et locations financières

Il n'y a pas d'opération de crédit-bail significative au niveau du groupe.

1.12 Imposition différée

Les impôts différés sont calculés suivant la méthode du report variable. Ils sont constatés dans le compte de résultat et au bilan pour tenir compte :

- * Des déficits reportables ;
- * Des décalages temporaires existant entre le résultat fiscal et le résultat comptable ;
- * Des retraitements retenus pour l'établissement des comptes consolidés ;
- * De l'élimination de l'incidence des opérations comptabilisées pour la seule application des législations fiscales.

Les pertes fiscales reportables ont fait l'objet de la reconnaissance d'un Impôt Différé Actif au bilan, ces dernières ayant de fortes chances d'être récupérées.

Le taux d'impôt retenu pour le calcul des impôts différés au 30 septembre 2017 est de 33,33%. Il y a lieu toutefois de signaler que le taux d'imposition retenu est de 25% pour la Suisse, de 19% pour la Pologne et de 24% pour l'Italie.

1.13 Produits constatés d'avance

Les produits constatés d'avance sont constitués, à la date de fin d'exercice, par les produits comptabilisés avant que les fournitures, prestations, et honoraires les justifiant aient été effectués ou fournis.

1.14 Rémunération des dirigeants

Ce point ne fait pas l'objet d'une information dans la mesure où elle serait de nature à permettre le cas échéant d'identifier la situation d'un membre déterminé.

2.00 Notes sur le bilan et le Compte de Résultat

2.01 Ecarts d'acquisition positifs

Les variations des écarts d'acquisition s'analysent de la manière suivante :

Écart d'acquisition Positif	30/09/2016	Aug.	Dim.	30/09/2017
Cabinet Patrice Pelletier	733 748			733 748
Sopapro	135 469			135 469
Eurex (Davezieux)	368 894			368 894
Eurex Fiduciaire (Aubenas)	328 119			328 119
Cabinet Laurelli	449 063			449 063
CRMD	849 157			849 157
Eurex Conseils / ACD	113 557			113 557
Eurex Conseils / Menut C. A.	240 555			240 555
Fiduciaire Herbert Gengoux	352 539			352 539
Aspen	302 548			302 548
Eurex CDMA	1 112 590			1 112 590
Eurex Audit (42)	181 846			181 846
Eurex Lille Métropole	628 694			628 694
JMA Nord - groupe EUREX	67 319			67 319
Orgeco	24 319			24 319
Leturcq-Whatley		141 659		141 659
CS Informatique	3 105			3 105
Eurex ACE	337 793			337 793
Eurex Alsace / Cofira	347 015	36 020		383 035
Eurex Acfeg	507 472			507 472
Eurex Chettrit	331 900			331 900
Eurex Sud Lyonnais	160 182			160 182
Cogefi	2 243 479	5 645	134 827	2 114 297
Eurex Fiduciaire Européenne	129 669			129 669
EFE LA ROCHE	276 079	11 061		287 140
Eurex-CFE / Eurex Nord	35 325			35 325
Eurex Vulliez & Associés	7 810			7 810
Eurex Piana & Associés	272 578			272 578
Eurex Brunetti et Associés	337 721			337 721
ECCE Sallanches	245 288			245 288
SCI JFH	179 476			179 476
Operatrix	20 861			20 861
Eurex Expertise (Pologne)	70 581			70 581
Centre d'Affaires Français	27 483			27 483
Eurex Audit (CH)	21 590			21 590
Cab. Leturcq-Whatley	0	290 985		290 985
Total Ecarts d'acquisition	11 443 824	485 370	134 827	11 794 366

Les variations des dépréciations sur écarts d'acquisition s'analysent de la manière suivante :

Dépréciations sur Ecart d'acquisition positif	30/09/2016	Aug.	Dim. Provision	Dim. Amort.	30/09/2017
Cabinet Patrice PELLETIER	293 500				293 500
Eurex (Davezieux)	27 667				27 667
Eurex Fiduciaire (Aubenas)	271 247				271 247
Sopapro	33 867				33 867
Cabinet Laurelli	172 455				172 455
CRMD	212 290	131 116			343 406
Eurex Conseils / ACD	113 557				113 557
Eurex Conseils / Menut C. A.	240 555				240 555
Fiduciaire Herbert Gengoux	211 524				211 524
Aspen	181 530				181 530
Alp' Conseil	0				0
Eurex CDMA	55 630				55 630
Eurex Audit (42)	9 092				9 092
Eurex Lille Métropole	550 104				550 104
JMA Nord - Groupe EUREX	46 505				46 505
Orgeco	15 849				15 849
CS Informatique	389				389
Eurex ACE	15 354				15 354
CAP 21 / T/ Guth	0				0
Eurex Alsace / Cofira	183 695				183 695
Eurex Acfeg	362 630				362 630
Eurex Chettrit	199 140				199 140
Eurex Sud Lyonnais	28 030				28 030
Cogefi	2 036 081			134 827	1 901 254
Eurex Fiduciaire Europeenne	105 026				105 026
EFE LA ROCHE	0				0
Eurex-Cfe / Eurex nord	25 909				25 909
Eurex Vulliez & Associés	2 018				2 018
Eurex Piana & Associés	272 578				272 578
Eurex Brunetti et Associés	337 721				337 721
EUREX MONT-BLANC	232 085				232 085
JFH	107 687				107 687
OPERATRIX	2 086				2 086
Eurex Expertise (Pologne)	67 051				67 051
Centre d'Affaires Français	24 129				24 129
Eurex Audit (CH)	8 635				8 635
Cab. Leturcq-Whatley					
Total Amortissement	6 445 616	131 116	0	134 827	6 441 905

2.02 Ecarts d'acquisition négatifs

Les variations des écarts d'acquisition s'analysent de la manière suivante :

Ecart d'acquisition Négatif	30/09/2016	Dim.	Aug.	30/09/2017
CS INFORMATIQUE	-65 475			-65 475
Gestion & Méthodes	-28 973			-28 973
Eurex Conseils	-21 801			-21 801
Eurex En Forez	-13 033			-13 033
ECAI	-4 915			-4 915
Total Ecarts d'acquisition	-134 197	0	0	-134 197

Amortissements sur Ecart d'acquisition négatif	30/09/2016	Dim.	Aug.	30/09/2017
CS INFORMATIQUE	-50 088		6 549	-56 637
Gestion & Méthodes	-11 830		2 897	-14 727
Eurex Conseils	-2 859		1 894	-4 753
Eurex En Forez	-326		1 303	-1 629
ECAI	-4 915			-4 915
Total Amortissement	-70 018	0	12 643	-82 661

2.00 Notes sur le bilan et le Compte de Résultat

2.03 Immobilisations incorporelles et corporelles

IMMOBILISATIONS	Ouverture	Acquisition	Diminut°	Variation périmètre	Virement & divers	Clôture
Frais d'établissement	20 319	5 737			(334)	25 722
Conces.. brevets & droits simples	503 429	20 491	112 938	1 289	(475)	411 796
Fonds commercial	13 669 463	57 349	9 712		5 581	13 722 681
Autres immo. incorporelles	323 586	20 834	27 859		6 544	323 105
Immo. Incorporelles en cours	5 292				(5 292)	0
IMMO. INCORPORELLES	14 522 089	104 411	150 509	1 289	6 024	14 483 304
Terrains	13 477					13 477
Constructions	708 160	139 706	172 542		(1)	675 323
Installations techniques, mat.	53 617				(46 393)	7 224
Autres immo. corporelles	6 357 537	1 023 321	549 019	48 620	34 070	6 914 529
Encours	500				(500)	0
IMMO. CORPORELLES	7 133 291	1 163 027	721 561	48 620	(12 824)	7 610 553
Titres de participations	434 402	68 841	116 051		178	387 370
Participations MEE	77 400				(27 371)	50 029
Créances / participations	22 193		3 785			18 408
Autres titres immobilisés	57 316	1 218	166		(1 780)	56 588
Prêts	5 740		3 015			2 725
Autres immo. financières	283 623	67 541	20 806	9 195	(327)	339 226
IMMO. FINANCIERES	880 674	137 600	143 823	9 195	(29 300)	854 346
TOTAL GENERAL	22 536 054	1 405 038	1 015 893	59 104	(36 100)	22 948 203

AMMORTISSEMENTS	Ouverture	Dotations	Diminut°	Variation périmètre	Virement & divers	Clôture
Frais d'établissement	10 657	2 790			(333)	13 114
Concessions, brevets & droits sim.	471 537	32 524	112 938		78	391 201
Autres immo. incorporelles	237 626	23 720	21 371		460	240 435
Encours	0					0
IMMO. INCORPORELLES	719 820	59 034	134 309	0	205	644 750
Terrains	12 819					12 819
Constructions	652 126	11 739	172 542		(1)	491 322
Installations techniques, mat.	49 575	792			(45 515)	4 852
Autres immo. corporelles	4 345 052	621 056	512 722		39 340	4 492 726
IMMO. CORPORELLES	5 059 572	633 587	685 264	0	(6 176)	5 001 719
TOTAL GENERAL	5 779 392	692 621	819 573	0	(5 971)	5 646 469

2.00 Notes sur le bilan et le Compte de Résultat

2.04 Provisions

PROVISIONS	Ouverture	Dotations	Reprises	Variation périmètre	Virement & divers	Clôture
DETAIL PROV. / PASSIF						
Provisions pour risques	629 714	126 978	51 272			705 420
Provisions pour charges	1 421 873	164 041	179 506			1 406 408
TOTAL PROV. / PASSIF	2 051 587	291 019	230 778	0	0	2 111 828
DETAIL PROV. / ACTIF						
Fond commercial	716 324		275 554		23 788	464 558
Titres de participation	74 149	14 505	35 800		54	52 908
Participations MEE	0					0
Créances / participations	0					0
Autres titres immobilisés	0					0
Prêts	0					0
Autres immo. financières	0	15 193			(136)	15 057
PROV. / IMMOBILISATIONS	790 473	29 698	311 354	0	23 706	532 523
Stocks	191		1			190
Avances et acomptes	0					0
Comptes Clients	2 716 821	85 913	71 521	74 521	(2 999)	2 802 735
Autres créances	25 604		9 358			16 246
Valeurs Mobilières de Placement	3 238	328				3 566
PROV. / ACTIF CIRCULANT	2 745 854	86 241	80 880	74 521	(2 999)	2 822 737
TOTAL ACTIF	3 536 327	115 939	392 234	74 521	20 707	3 355 260
TOTAL GENERAL	5 587 914	406 958	623 012	74 521	20 707	5 467 088

2.05 Résultat exceptionnel

Exercice	30/09/2017
<i>Produits exceptionnels</i>	
Produits exceptionnels sur opération de gestion	166 741
Produits exceptionnels sur opération de capital	161 156
Reprise / provision & transferts de charges	269 941
Total produits exceptionnels	597 838
<i>Charges exceptionnelles</i>	
Charges exceptionnelles sur opération de gestion	181 986
Charges exceptionnelles sur opération de capital	193 691
Dotation exceptionnelle aux amortissements et provisions	21 025
Total charges exceptionnelles	396 702
RESULTAT EXCEPTIONNEL	201 136

2.00 Notes sur le bilan et le Compte de Résultat

2.06 Créances et dettes / Délai règlement des fournisseurs

Créances	Montant brut	Échéance à moins de 1 an	Échéances de 1 à 5 ans	Échéances à plus de 5 ans
Créances rattachée à des participations	18 408			18 408
Autre titres immobilisés	56 587			56 587
Prêts	2 725			2 725
Autres immobilisations financières	339 227			339 227
Avances et acomptes sur commande	102 172	102 172		
Créances clients et comptes rattachés	18 937 709	18 937 709		
Clients douteux	3 827 056			3 827 056
Actif d'impôt différés	514 489	514 489		
Autres créances	4 305 152	4 001 714	244 799	58 639
Charges constatées d'avance	1 739 120	1 739 120		
TOTAL GENERAL	29 842 645	25 295 204	244 799	4 302 642

Dettes	Montant brut	Échéance à moins de 1 an	Dettes de 1 à 5 ans	Dettes à plus de 5 ans
Emprunts et dettes financières auprès des établissements de crédit	5 744 823	1 707 472	3 416 262	621 089
Concours bancaires courants	40 991	40 991		
Emprunts et dettes financières divers	1 308 028	1 306 278		1 750
Avances et acomptes reçus	3 812	3 812		
Dettes fournisseurs et comptes rattachés	4 405 451	4 405 451		
Dettes fiscales et sociales	10 808 917	10 808 917		
Dettes sur immo. et comptes rattachés	79 910	36 270		43 640
Autres dettes	1 107 639	1 107 639		
Produits constatés d'avance	6 345 920	6 345 920		
TOTAL GENERAL	29 845 491	25 762 750	3 416 262	666 479

	Montant brut	30 jours	45 jours	60 jours
<i>Délais règlement fournisseurs</i>	4 405 451	4 405 451	0	0

2.00 Notes sur le bilan et le Compte de Résultat

2.07 Honoraires de commissariat aux comptes inscrits en charges dans les comptes sociaux des entités consolidées (méthodes de l'intégration globale et proportionnelle)

Libellé	30/09/2017	dont hors mission légale
Cabinet Patrice PELLETIER	3 700	-
EUREX EN VIVARAIS	2 860	-
EUREX FIDUCIAIRE (Aubenas)	3 990	-
SOPAPRO	-	-
Cabinet LAURELLI	3 600	-
CRMD	3 190	-
CMS	-	-
SCM CRMD	-	-
EUREX CONSEIL	2 445	-
ASPEN	2 418	-
FIDUCIAIRE HERBERT GENGOUX	4 150	-
EUREX EN FOREZ FIDUCIAIRE EUROPEENNE	5 110	-
EFE ROANNE	1 280	-
GESTION ET METHODE	-	-
EUREX CDMA	4 000	-
EUREX FOREZ	-	-
EUREX ROANNE	1 530	-
EUREX AUDIT 42	1 700	-
EUREX LILLE METROPOLE	2 270	-
JMA NORD GROUPE EUREX	2 670	-
ORGECO, BLOMME & ASSOCIES	4 470	-
Cab. LETURCQ WHATLEY	-	-
CS INFORMATIQUE	-	-
EUREX ACE	4 000	-
EUREX ALSACE	5 500	-
EUREX ACFEG	-	-
ANDRÉ CHETTRIT CONSEIL	-	-
EUREX GUINET	-	-
EUREX SUD LYONNAIS	2 500	-
EUREX COGEFI SAVOIE	2 270	-
COGEFI	3 190	-
EXOCE	-	-
EFE ACY LYON VOGLANS	10 745	-
EFE LA ROCHE	5 050	-
EUREX VULLIEZ	4 050	-
COGEFI LEMAN	1 820	-
EUREX PIANA	1 820	-
EUREX LEMAN	-	-
EUREX BRUNETTI	1 850	-
EUREX MONT BLANC	2 150	-
JFH	-	-
EUREXVAL	2 150	-
EUREX CONSEIL DEVELOPPEMENT	1 950	-
EUREX-CFE	14 500	-
AUDIT EUREX ANNEMASSE	-	-
EUXIOS	800	-
OPERATRIX	2 245	-
EUREX AUDIT RHONE ALPES	962	-
EFE PARIS	5 500	-
EUREX INVESTOR SERVICES	-	-
AUDIT EUREX PARIS	4 590	-
EUREX AUDIT	648	-
EUREX ACE PARIS	-	-
EUREX SUISSE	-	-
TRITTENFID	-	-
EUREX AUDIT CH	-	-
FIDUCIAIRE ROCHAT	-	-
EUREX SERVICE ITALIA	-	-
EUREX EXPERTISES POLOGNE	-	-
CENTRE AFFAIRES Français	-	-
	127 673	-

2.00 Notes sur le bilan et le Compte de Résultat

2.08 Résultat par action

	Nombre actions	Résultat net	Résultat / action
Actions de capital	211 500	1 812 846	8,5714
Résultat par action			

2.09 Impôts sociétés et impôts différés

30/09/2017	
Impôts sur les sociétés	1 515 739
Impôts différés	106 038
TOTAL	1 621 777

2.10 Détails sur le personnel

30/09/2017	
Salaires	19 341 637
Charges sociales	7 262 733
Participation	90 610
TOTAL	26 694 980

Sociétés consolidées	Cadres	Employés	Total
Effectif	102	429	531

Engagement retraite	Souscription de contrat	Provisionné en social	Provisionné en consolidation	Total
Soit	418	125	1 284	1 827
* 45% cadre				
* 42% non cadre				
* Départ : 65-67 ans				

3.00 Engagements hors bilan

Postes concernés	Dettes garanties	Montant des suretés
Emprunts & dettes / établissements de crédit	5 744 823	5 744 823
Concours bancaires courants		
Emprunts et dettes financières diverses		
Avances et acomptes reçus sur commandes		
Dettes fournisseurs et comptes rattachés		
Dettes fiscales et sociales		
Dettes sur immobilisations (dont Pegase)		
Autres dettes		

4.00 Preuve d'impôt

Rapprochement Impôt théorique / Impôt réel	Montant
Résultat théorique taxable	5 581 055
Taux d'impôt de la mère	33,333%
Charge (ou produit) d'impôt théorique	1 860 352
Charge (ou produit) d'impôt réel	1 621 777
Ecart Impôt théorique / Impôt réel	-238 575
Juistification des écarts	-238 575
<u>SOCIAL</u>	
* Différences permanentes	-893 810
* Différences temporaires	-5 747
* Impact des déficits non imputables / le résultat global groupe	202 554
* Impacts liés au différentiel sur taux d'imposition / Crédits d'impôts	-85 071
<u>ECRITURES CONSOLIDEES</u>	
* Différences permanentes	586 320
* Ecritures de fiscalités consolidées	-10 498
* Impact lié au différentiel sur taux d'imposition	-32 326
* Arrondis	3



5.00 Tableau de variation des capitaux propres

Variation des capitaux propres (En milliers d'Euros)	Nombre actions / Capital	Capital (en K €)	Réserves et Résultats (en K€)	capitaux propres part groupe (en K€)
Situation Clôture N-2	206 056	5 747	6 069	11 816
Var / capital social (consolidante)		135	353 798	353 933
Distribution (consolidante)			(206)	(206)
Variation / autres capitaux propres			(351 642)	(351 642)
Résultat de l'exercice consolidé			1 073	1 073
Changement de méthode			0	0
Var / Ecart de conversion			1	1
Var Périmètre			(1 647)	(1 647)
Autres			0	0
Situation Clôture N-1	210 894	5 882	7 446	13 328
Var. / capital social (consolidante)		17	28	45
Distribution (consolidante)			(211)	(211)
Variation / autres capitaux propres			63	63
Résultat de l'exercice consolidé			1 813	1 813
Changement de méthode			0	0
Var / Ecart de conversion			(31)	(31)
Var Périmètre			(78)	(78)
Autres			(10)	(10)
Situation Clôture N	211 500	5 899	9 021	14 920



6.00 Tableau de flux de trésorerie

En milliers d'Euros	30/09/2017	30/09/2016
+ Résultat d'ensemble consolidé	3 934	2 751
+/- Var. résultat / dividendes des sociétés MEE	25	-8
+ Dot./ amortissements, provisions, Rep./ provisions	595	1 785
+ Variation des impôts différés	106	51
- Plus-value sur cession d'actifs	33	-61
= Marge brute d'autofinancement	4 693	4 518
- Variation des stocks	-83	12
- Variation des créances clients	-1 521	-1 140
- Variation des autres actifs	-178	-1 016
+ Dividendes reçus des sociétés mises en équivalence	0	10
+ Variation des fournisseurs	695	1 072
+ Variation des autres passifs	458	801
= Variation du besoin en fonds de roulement	-629	-261
= Flux de trésorerie d'activité	4 064	4 257
- Investissements nets	-554	-1 900
- Ecart d'acquisition	-485	-1 673
- Variation de périmètre	-821	-2 024
Flux de trésorerie d'investissement	-1 859	-5 597
- Dividendes versés aux intérêts minoritaires	-1 049	-1 005
- Dividendes versés aux associés de la société mère	-211	-206
+ Variation des emprunts bancaires	40	-206
+ Autres financements	70	4
+ Variation des comptes courant d'associés	562	-156
+ Variation sur capital	149	4 006
+/- Diff. Divers / Ecart de conversion	-87	-1
= Flux de trésorerie de financement	-527	2 436
+ Trésorerie à la clôture	11 849	10 172
- Trésorerie à l'ouverture	10 172	9 076
= Variation de trésorerie	1 677	1 096



EUREX-CFE

RAPPORT DE GESTION DES COMPTES CONSOLIDÉS DE L'EXERCICE CLOS AU 30/09/2017

Mesdames et Messieurs, chers associés,

La société est tenue d'établir et de publier ses comptes consolidés du fait du dépassement de deux des trois seuils prévus par des articles L.233/16 à L.233/28 du code de commerce.

La société fait apparaître au titre de ses comptes consolidés à la date du 30/09/2017 :

- un total au bilan de 60 620 347 € (seuil à franchir : 15.000.000 € par addition des comptes individuels de la société mère et des sociétés contrôlées par contrôle exclusif ou conjoint),
- un chiffre d'affaires de 49 569 323 € (seuil à franchir : 30.000.000 € par addition des comptes individuels de la société mère et des sociétés contrôlées par contrôle exclusif ou conjoint),
- un effectif salarié de 531 salariés (seuil à franchir 250 salariés).

Au 30 septembre 2017, le périmètre de consolidation du groupe EUREX comprenait les sociétés suivantes :

Société	Ville
01. EUREX-CFE Société consolidante et société de contrôle	Annecy (74)
02. Cabinet Patrice Pelletier	Bourg en Bresse (01)
03. Eurex en Vivarais	Annonay (07)
04. Eurex Fiduciaire	Aubenas (07)
05. SOPAPRO	Bourg St Andeol (07)
06. Eurex Laurelli	Honfleur (14)
07. CRMD	Valence (26)
08. CMS	Valence (26)
09. CRMD & Associés	Valence (26)
10. Eurex Conseils	Eybens (38)
11. ASPEN	Eybens (38)
12. Fiduciaire Herbert Gengoux	Eybens (38)
13. Eurex en Forez Fiduciaire Européenne	St Priest en Jarez (42)
14. Eurex Fiduciaire Européenne	Roanne (42)
15. Gestion & méthodes	St Priest en Jarez (42)
16. Eurex CDMA	Chazelles-sur-Lyon (42)
17. Eurex Forez	St Priest en Jarez (42)
18. Eurex Roanne	Roanne (42)
19. Eurex Audit	Chazelles-sur-Lyon (42)
20. EUREX Lille Métropole	Roubaix (59)
21. JMA Groupe Eurex	Roubaix (59)
22. Orgeco, Blomme et Associés	Roubaix (59)
23. Cabinet LETURQ-WHATLEY	Roubaix (59)
24. CS Informatique	Roubaix (59)
25. ACE Gills Robert	Perpignan (66)
26. Eurex Alsace	Illzach (68)
27. Eurex Acfeg	Venissieux (69)
28. Eurex Chettrit	Venissieux (69)
29. Eurex Guinet	Lyon (69)

30. Eurex Sud Lyonnais	Millery (69)
31. Eurex Cogefi Savoie	Chambéry (73)
32. Eurex Cogefi	Aix-les-Bains (73)
33. EXOCE	Aix-les-Bains (73)
34. Eurex Fiduciaire Européenne	Anncy (74), Voglans (73), Lyon (69)
35. EFE LA ROCHE	Amancy (74)
36. Eurex Vulliez & Associés	Thonon-les-Bains (74)
37. Cogefi Léman	Amphion/Publiser (74)
38. Eurex Piana & associés	Annemasse (74)
39. Eurex Léman	Megève (74)
40. Eurex Brunetti & Associés	Cluses (74)
41. Eurex Mont Blanc	Sallanches (74)
42. SCI JFH	Sallanches (74)
43. Eurex Val	Abondance (74)
44. Eurex Conseil Développement	Seynod (74)
45. Audit Eurex	Annemasse (74)
46. Euxios	Anncy (74)
47. Operatrix	Anncy (74)
48. Eurex Audit Rhône Alpes	Anncy (74)
49. Eurex Fiduciaire Européenne Paris - Ile de France	Paris (75)
50. Audit Eurex	Paris (75)
51. Eurex Audit	Paris (75)
52. Eurex Investor Services	Paris (75)
53. Eurex ACE Paris	Paris (75)
54. Eurex Suisse	Geneve (Suisse)
55. Trittenfid	Geneve (Suisse)
56. Eurex Audit	Geneve (Suisse)
57. Cabinet Fiduciaire ROCHAT	Fribourg (Suisse)
58. Cofes Audit SA	Genève (Suisse)
59. Eurex Expertise Zo	Varsovie (Pologne)
60. Centre d'affaires Français	Varsovie (Pologne)
61. Eurex Audit	Varsovie (Pologne)
62. Eurex Legal	Varsovie (Pologne)
63. Eurex Contabilita audit italia	Turin (Italie)

Le pourcentage de contrôle de la société EUREX-CFE dans ses filiales et sous filiales est, sauf 6 exceptions, supérieur à 50%. Les sociétés sont donc consolidées selon la méthode de l'intégration globale.

Quatre premières exceptions : les sociétés

- EUXIOS (46) est contrôlée à 49,9 %
- COFES AUDIT SA (58) est contrôlée à 34,0 %.
- EUREX AUDIT (61) est contrôlée à 49,0 %
- EUREX LEGAL (62) est contrôlée à 49,0 %

sont donc consolidées selon la méthode de la mise en équivalence.

Cinquième exception, la société SCI JFH (42) est contrôlée à 50,0 % à égalité avec un partenaire externe au groupe. Il a été décidé d'intégrer les comptes de cette entité selon la méthode de l'intégration proportionnelle.

Sixième exception, la société

- EUREX INVESTORS SERVICES (52) est contrôlée à 40,2 %.

Elle est cependant consolidée selon la méthode de l'intégration globale, compte tenu de la primauté des actionnaires groupe dans l'organisation et la gestion de ces sociétés.

Aucun changement de méthode de consolidation n'est à constater sur l'exercice.

Toutes les sociétés du périmètre clôturent leur exercice au 30 septembre, sauf :

- La société « Centre d'affaires français » (58) qui clôture au 31 décembre,
- La société « JFH » (41) qui clôture au 31 décembre,
- La société « LETURCQ-WHATLEY » (23) qui clôture au 31 décembre.

Certaines sociétés ont eu une durée d'exercice différente de 12 mois, soit :

- Cabinet Fiduciaire ROCHAT (57) 9 mois

Les comptes de ces sociétés ont été retraités en fonction du caractère significatif de l'information.

Au cours de cet exercice sont entrées dans le périmètre de consolidation :

- Cabinet LETURCQ-WHATLEY (23)
- Cabinet Fiduciaire ROCHAT (57)

Au cours de cet exercice, aucune société n'est sortie du périmètre de consolidation.

Certaines sociétés ont été exclues du périmètre. Il s'agit de sociétés qui sont conservées à titre temporaire avec l'objectif de les revendre ou qui ont un caractère non significatif (MONT JOLY DEVELOPPEMENT, SARL LES ACANTHES,).

Conformément aux dispositions de l'article L. 225-100 du Code de commerce, nous vous présentons ci-après le rapport de gestion du groupe et les comptes consolidés de l'exercice écoulé.

SITUATION ET EVOLUTION DE L'ACTIVITE DU GROUPE AU COURS DE L'EXERCICE.

Au cours de l'exercice clos le 30/09/2017, le chiffre d'affaires consolidé du groupe a progressé de 7,0 % à 49,6 M€ par rapport à l'exercice précédent. Il est à noter que le solde des entrées nettes dans le périmètre de consolidation a impacté cette croissance de manière positive (0,6 M€ soit + 1,2 % en entrée).

Le total des charges hors amortissement des écarts d'acquisition a progressé dans une proportion légèrement inférieure (4,8 %) à celui des produits (5,3 %).

On constate une légère augmentation du résultat d'exploitation en pourcentage du chiffre d'affaires : 11,2 % en 2017 contre 11,0 % en 2016.

Le résultat courant, quant à lui, représente 11,1 % du chiffre d'affaires en 2017 contre 10,8 % en 2016.

Ces chiffres traduisent la bonne tenue du groupe dans un contexte d'incertitude des affaires qui perdure. Elle traduit également la bonne orientation des investissements qui sont facteurs de croissance.

Le résultat exceptionnel n'a que très peu impacté l'activité de l'entreprise. Il représente 0,4 % du chiffre d'affaires 2017.

Le résultat net après imputation des écarts d'acquisition de l'ensemble consolidé s'élève pour l'exercice 2017 à 3,9 M€ contre 2,7 M€ pour l'année 2016.

La part du groupe dans le « résultat d'ensemble consolidé » représente en 2017, 46.1 %.

De manière générale, l'ensemble de ces derniers chiffres est à interpréter compte tenu de la structure et de l'esprit du groupe EUREX. En effet, les actionnaires minoritaires des filiales et sous-filiales sont également actionnaires d'EUREX-CFE. Ils ont par ailleurs des fonctions opérationnelles dans le groupe, concourant ainsi à l'activité de ce dernier.

En ce qui concerne la dette financière du groupe, elle passe de 6,6 M€ à 7,0 M€. Cet endettement supplémentaire n'est pas significatif et la dette financière reste stable.

On note également une augmentation du crédit fournisseur (18,7 %). En tout état de cause, la dette fournisseur ne représente que 7,3 % du total bilan.

Dans le même temps, on observe un maintien du crédit client qui passe de 32,8 % du total bilan à 32,9 %.

Les capitaux propres du groupe consolidés se sont légèrement renforcés au cours de l'exercice 2017 en passant de 13,3 M€ à 14,9 M€, et dépassant la dette financière du groupe.

Si l'on cumule les capitaux propres et les intérêts minoritaires représentant pour l'essentiel les intérêts des actionnaires de la société EUREX-CFE, nous obtiendrions un montant de 28,6 M€ d'euros contre 25,9 M€ en 2016, ce qui est plus significatif du montant des capitaux investis par les associés du groupe.

Au cours de l'exercice, le groupe n'a mené aucune activité de recherche et développement spécifique.

Par ailleurs, il n'existe à notre connaissance, aucun événement postérieur à la clôture de nature à influencer de manière significative sur la présentation des comptes annuels consolidés.

Délai de règlement fournisseurs

Libellé	Total	30 jours	45 jours	60 jours
Délai /règlement fournisseurs 2017	4.405.451	4.405.451		
Délai /règlement fournisseurs 2016	3.710.191	3.710.191		

Gouvernance

Au cours de l'exercice, il y a eu des changements des membres du conseil de direction de l'entité consolidante. Il n'a pas été cependant acté de modification dans les orientations déjà prises.

Le groupe poursuit sa progression en 2016-2017 :

- Le groupe EUREX a poursuivi sa croissance externe : de nouveaux cabinets ont rejoint le groupe. Au cours de l'exercice, ce sont 2 cabinets qui ont été intégrés. Toutefois cette progression n'a pas été réalisée au détriment des valeurs du groupe. Il a été veillé à ce que chacun des nouveaux entrants partagent un fort attachement au Groupe, les valeurs humaines, la même éthique définies et garanties par la charte EUREX.
- Compte tenu de la croissance externe et du développement du groupe, il a par ailleurs été nécessaire de continuer à rationaliser l'organisation en procédant à des opérations sur le capital et à des réorganisations de l'actionariat dans certaines structures. L'ensemble de ces opérations n'a pas eu d'impact sur l'emploi ni sur les conditions de l'emploi.
- La politique de valorisation de la marque a été poursuivie,
- L'échange et l'entraide au sein du Groupe ont été maintenus : ainsi, un travail sur l'identification des compétences est effectué et un système de coaching des cabinets présentant temporairement des faiblesses est prêt à intervenir.
- La politique qualité et les contrôles effectués visant l'amélioration continue des prestations rendues aux clients du Groupe a été confirmée,

Le tout dans le cadre d'un environnement professionnel en pleine évolution :

- concurrence des métiers connexes, interprofessionnalité, perte de certains privilèges d'exercice possible, modification du périmètre d'intervention des commissaires aux comptes, harmonisation européenne ...),
- responsabilité professionnelle accrue,
- complexification des lois et réglementations,
- Climat des affaires atone.

Nous estimons par ailleurs qu'il convient de conserver une gestion décentralisée afin de laisser se réaliser les adaptations nécessaires au plan local.

PERSPECTIVES D'AVENIR

L'équipe dirigeante a la volonté de poursuivre la croissance externe. Cette politique ambitieuse sera réalisée avec 5 objectifs :

- augmenter la présence géographique du groupe EUREX principalement en France et viser une couverture nationale,
- consolider les pôles régionaux
- rechercher une représentation à l'international,
- augmenter la qualité de nos prestations afin de disposer d'atouts concurrentiels,
- asseoir l'image de marque d'EUREX en communiquant sur son savoir-faire et en valorisant sa marque. EUREX doit être une référence de la profession mais aussi être au-delà de notre métier une entreprise qui compte au plan économique.

Ces objectifs passeront notamment par le développement :

- d'économies d'échelle afin d'abaisser les coûts de production, gages de pérennisation pour l'avenir,
- de l'organisation de pôles de spécialisation qui augmenteront qualité et productivité des services et prestations rendus,
- de l'utilisation de moyens technologiques, principalement informatiques communs,
- d'une véritable politique de ressources humaines,
- d'un plan marketing-mix ayant pour objectif d'accroître les contacts prospects,
- d'une identité groupe.

Ces objectifs ne seront également pérennisés que si la croissance externe se fait avec des dirigeants de cabinets impliqués, autonomes et proches de leurs clients, qui sauront bénéficier de l'appui de la structure et de l'expérience positive de leurs pairs au sein d'Eurex.

Il s'agira de candidats capables :

- d'assurer la responsabilité opérationnelle au niveau de leur cabinet,
- d'aider à la mise en place d'une vision stratégique au niveau du groupe.

En conclusion, nous souhaitons que ces comptes consolidés reçoivent votre approbation à l'occasion du vote des résolutions qui vous seront proposées.

Nous vous invitons, après la lecture des rapports présentés par votre commissaire aux comptes, à adopter les résolutions que nous soumettons à votre vote.

Jean-Luc FAYARD,
Président





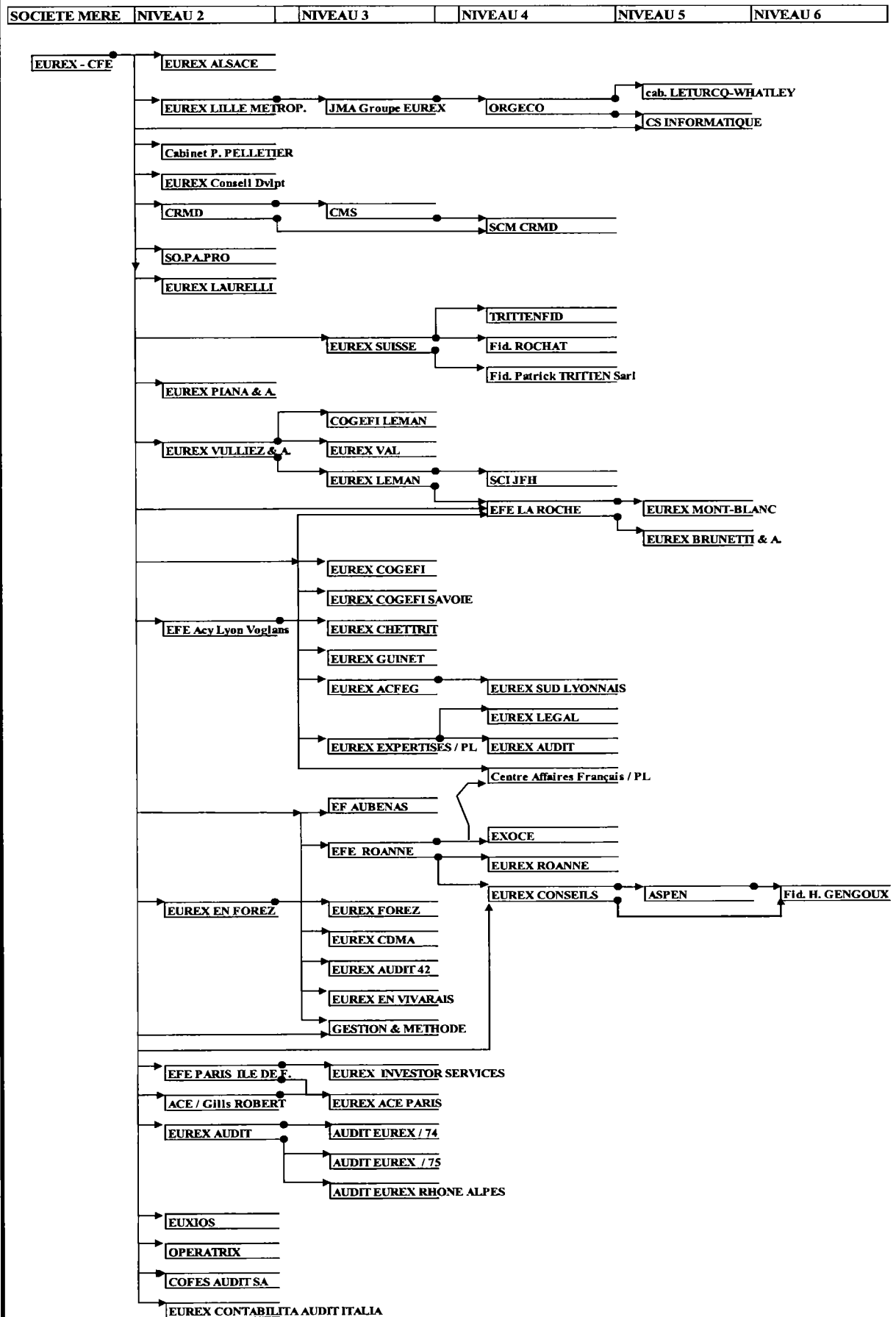
GROUPE EUREX

S.A.S. Eurex
Compagnie Fiduciaire Européenne
Au capital de 5 898 735 Euros

3 rue du Champ de la Vigne
74600 SEYNOD
Siret : 417626280 00016

**Comptes Consolidés
Au 30 septembre 2017**

Périmètre de consolidation



Bilan consolidé au 30/09/17

En Euros

ACTIF	Note	30/09/2017	30/09/2016
ECART D'ACQUISITION	TOTAL I	5 352 451	4 998 889
Capital soucrit non appelé	TOTAL II	0	0
IMMOBILISATIONS INCORPORELLES			
Frais d'établissement		12 608	9 662
Concessions, brevets, droits similaires		20 594	31 892
Fonds commercial		13 258 123	12 953 139
Autres immobilisations incorporelles		82 669	85 960
Immobilisations en cours			5 292
IMMOBILISATIONS CORPORELLES			
Aménagements, Terrains		658	658
Constructions		184 003	56 035
Installations techniques, matériels, outillages		2 371	4 041
Autres immobilisations corporelles		2 421 803	2 012 485
Immobilisations en cours			500
IMMOBILISATIONS FINANCIERES			
Titres de participation		334 461	360 253
Participations mise en équivalence		50 029	77 400
Créances rattachées à des participations		18 408	22 193
Autres titres immobilisés		56 587	57 315
Prêts		2 725	5 740
Autres immobilisations financières		324 170	283 624
TOTAL III		16 769 209	15 966 189
STOCKS ET EN-COURS			
En-cours de production de services			
Approvisionnements		1 860	18 738
Avances, acomptes versés / commandes		102 172	2 206
CREANCES			
Créances clients et comptes rattachés		19 962 030	18 455 317
Actifs d'impôt différé		514 489	616 410
Autres créances		4 288 906	3 746 771
DIVERS			
Valeurs mobilières de placement		1 089 006	1 250 321
Disponibilités		10 801 104	9 091 265
COMPTES DE REGULARISATION			
Charges constatées d'avance		1 739 120	2 094 097
TOTAL IV		38 498 687	35 275 125
Ecarts de conversion actif	TOTAL V		
Ecarts d'arrondis actif	TOTAL VI	0	0
TOTAL GENERAL (1 à VI)		60 620 347	56 240 203

Bilan consolidé au 30/09/17

En Euros

PASSIF	Note	30/09/2017	30/09/2016
CAPITAUX PROPRES			
Capital social ou individuel		5 898 735	5 881 833
Primes d'émission, de fusion, d'apport		3 041 545	3 013 128
Réserve légale		588 183	438 140
Réserves réglementées			
Autres réserves		3 769 869	3 082 643
Report à nouveau			
Réserve du groupe		-188 677	-206 546
Ecarts de conversion Groupe		-2 985	45 284
RESULTAT GROUPE		1 812 846	1 073 073
TOTAL I		14 919 516	13 327 555
INTERETS MINORITAIRES			
Intérêts hors groupe		11 588 707	10 943 321
Ecarts de conversion hors groupe		-18 096	25 785
Résultat hors groupe		2 121 365	1 677 924
TOTAL II		13 691 976	12 647 030
AUTRES FONDS PROPRES			
Avances conditionnées			
TOTAL III		0	0
PROVISIONS POUR RISQUES ET CHARGES			
Provision pour acquisition de titres		51 536	64 178
Provisions pour risques		705 420	629 714
Provisions pour charges		1 406 408	1 421 873
Provisions pour passif d'impôt différé			
TOTAL IV		2 163 364	2 115 765
DETTES			
Emprunts & dettes / établissements de crédit		5 744 823	5 705 059
Concours bancaires courants		40 991	169 596
Emprunts et dettes financières diverses		1 308 028	746 371
Avances et acomptes reçus sur commandes		3 812	55 820
Dettes fournisseurs et comptes rattachés		4 405 451	3 710 191
Dettes fiscales et sociales		10 808 917	10 186 805
Dettes sur immobilisations		79 910	10 021
Autres dettes		1 107 639	1 391 809
Produits constatés d'avance		6 345 920	6 174 181
TOTAL V		29 845 491	28 149 853
Ecarts de conversion passif	TOTAL VI	0	0
Ecarts d'arrondis passif	TOTAL VII	0	0
TOTAL GENERAL (I à VII)		60 620 347	56 240 203

Bilan consolidé au 30/09/17		En Euros	
Rubriques	Note	30/09/2017	30/09/2016
CHIFFRES D'AFFAIRES NETS			
Vente de marchandises		29 281	17 288
Production vendue de services		49 540 042	46 305 191
TOTAL I		49 569 323	46 322 479
PRODUITS D'EXPLOITATION			
Production stockée			7 846
Production immobilisée			19 553
Subventions d'exploitation		28 564	1 209 187
Reprises / provisions et amortissements		1 429 252	374 754
Transferts de charges		499 498	17 966
Autres produits		43 880	
TOTAL II		2 001 194	1 629 306
CHARGES D'EXPLOITATION			
Achats d' approvisionnements		114 869	129 854
Variation de stock / approvisionnements			
Autres achats et charges externes		15 553 767	14 233 625
Impôts, taxes et versements assimilés		963 920	974 616
Salaires et traitements		19 432 247	18 004 143
Charges sociales		7 262 733	6 934 317
Dotation aux prov. & amort. / immobilisations		694 931	620 932
Dotation aux provisions / actif circulant		1 170 522	1 070 531
Dotation aux provisions / risques et charges		298 323	329 792
Autres charges		502 915	536 106
TOTAL III		45 994 227	42 833 916
RESULTAT D'EXPLOITATION (I + II - III)		5 576 290	5 117 869
Bénéfice attribué ou perte transférée			
Perte supportée ou bénéfice transféré			
PRODUITS FINANCIERS			
Produits financiers de participations		5 003	3 880
Produits des autres val. Mobilières et créances immo.			
Autres intérêts et produits assimilés		52 522	88 212
Reprise sur provisions		21 667	910
Transfert de charges			
Prdt net / cession de Valeurs mobilières de placement			
Ecart de conversion		3 448	4 861
TOTAL IV		82 640	97 863
CHARGES FINANCIERES			
Dotation financière aux amortissements et provisions		12 877	738
Intérêts et charges assimilées		143 317	194 774
Ecart de conversion		4 344	5 931
TOTAL V		160 538	201 443
RESULTAT FINANCIER (IV - V)		-77 898	-103 580
RESULTAT COURANT AVANT IMPOTS		5 498 392	5 014 289

Bilan consolidé au 30/09/17	En Euros
------------------------------------	-----------------

Rubriques	Note	30/09/2017	30/09/2016
PRODUITS EXCEPTIONNELS			
Produits exceptionnels / opérations de gestion		166 741	216 616
Produits exceptionnels / opérations de capital		161 156	1 294 176
Reprises / provisions		269 941	60 000
Transferts de charges			
TOTAL VI		597 838	1 570 792
CHARGES EXCEPTIONNELLES			
Charges exceptionnelles / opérations de gestion		181 986	203 842
Charges exceptionnelles / opérations de capital		193 691	1 233 484
Dotation / provisions et amortissements exceptio.		21 025	27 996
TOTAL VII		396 702	1 465 322
RESULTAT EXCEPTIONNEL (VI - VII)		201 136	105 470
Impôts dus sur les bénéfices		1 515 739	1 427 780
Impôts différés sur les bénéfices		106 038	52 686
TOTAL VIII		1 621 777	1 480 466
TOTAL DES PRODUITS (I + II + IV + VI)		52 250 995	49 620 440
TOTAL DES CHARGES (III + V + VII + VIII)		48 173 244	45 981 147
Résultat des sociétés intégrées		4 077 751	3 639 293
Résultat des sociétés mise en équivalence		-25 067	7 913
Dotation aux dépréciations des écarts d'acquisitions		131 115	
Dotation aux amortissements des écarts d'acquisitions		-12 642	896 209
Résultat d'ensemble consolidé		3 934 211	2 750 997
Résultat groupe		1 812 846	1 073 073
Résultat hors groupe		2 121 365	1 677 924
Résultat par action ⁽¹⁾		8,57138	5,08821

(1) Dans la mesure où il n'existe pas d'instrument dilutif, le résultat net par action est égal au résultat net dilué par action.

1.00 Principes comptables	08
1.01 Faits caractéristiques	08
1.02 Evènements postérieurs	08
1.03 Méthode de consolidation	09
1.04 Date de clôture des sociétés consolidées	12
1.05 Répartition géographique	12
1.06 Immobilisations incorporelles et corporelles	13
1.07 Ecart d'acquisition	13
1.08 Créances clients	13
1.09 Valeurs mobilières de placement	13
1.10 Indemnités de départ à la retraite	14
1.11 Crédit bail et locations financières	14
1.12 Imposition différée	14
1.13 Produits constatés d'avance	14
1.14 Rémunération des dirigeants	14
2.00 Notes sur le bilan et le Compte de Résultat	
2.01 Ecart d'acquisition positifs	15
2.02 Ecart d'acquisition négatifs	17
2.03 Détail des immobilisations	18
2.04 Provisions	19
2.05 Résultat exceptionnel	19
2.06 Créances et dettes / Délai règlement des fournisseurs	20
2.07 Honoraires de commissariat aux comptes inscrits en charges dans les comptes sociaux des entités consolidées (méthodes de l'intégration globale et proportionnelle)	21
2.08 Résultat par action	22
2.09 Impôts sociétés et impôts différés	22
2.10 Détails sur le personnel	22
3.00 Engagements hors bilan	23
4.00 Preuve d'impôt	24
5.00 Tableau de variation des capitaux propres	25
6.00 Tableau de flux de trésorerie	26

1.00 Principes comptables

Les comptes consolidés de la S.A.S. Eurex Compagnie Fiduciaire Européenne ont été établis selon les dispositions de la loi française sur les consolidations de sociétés :

- * Code de commerce article L. 233-16 à L. 233-26
- * Code de commerce article R. 233-3 à F, 233-16
- * Arrêté interministériel du 22 juin 1999, homologuant le règlement 99-02 du Comité de Réglementation comptable.

1.01 Faits caractéristiques

Au cours de l'exercice, les opérations suivantes ont été réalisées :

05/10/2016	EUREX SUISSE acquiert la totalité des titres de la FIDUCAIRE ROCHAT.
02/11/2016	Les sociétés EUREX-CFE acquiert 100 actions de la société EUREX ALSACE portant sa participation au capital à 90,55 %.
06/12/2016	EUREX-CFE cède 147 actions de la société EUREX COGEFI à un tiers au groupe portant sa participation à 67,23 %
02/01/2017	ORGECO, BLOMME groupe EUREX acquiert la totalité des titres de la société LETURCQ WHATLEY CONSULTANTS.
24/03/2017	EUREX-CFE augmente son capital social de 838 par apport de titres non consolidés, portant son capital à 211 732 actions.
20/04/2017	Il est procédé à la réduction de capital d'une action de la société EUREX CRMD. Le même jour, il est décidé l'augmentation de la valeur nominale de chacun des 3999 actions restantes. Le montant du capital social reste ainsi inchangé. La détention d'EUREX-CFE dans le capital de la société est porté à 52.41 %.
20/04/2017	Par augmentation de capital de la société EUREX CMS, la société EUREX CRMD souscrit à 2 actions nouvelles de la dite société. Suite à Réduction de capital, le total de titres reste inchangé.
12/05/2017	la société EUREX-CFE participe à une augmentation de capital de la société EUREX LA ROCHE SUR FORON par attribution de 13900 actions. Sa participation au capital est portée à 2%, dans le même temps, les participations d'EUREX VULLIEZ et EUREX FIDUCIAIRE EUROPEENNE sont portées à 49%.
07/07/2017	EUREX-CFE réduit son capital de 232 actions, portant son capital à 211 500 actions.
20/09/2017	la société EUREX-CFE participe à une augmentation de capital de la société OPERATRIX par attribution de 5100 actions. Sa participation au capital est portée à 51%. EUREX FIDUCIAIRE EUROPEENNE acquiert 20 actions de la société EUREX COGEFI, portant sa participation dans la société à 17,69 %.

1.02 Evènements postérieurs

déc.-17	EUREX FIDUCIAIRE EUROPEENNE acquiert la totalité des titres de la société GEFV BASTILLE. EUREX ACE acquiert la totalité des titres de la société GM EXPERT. EUREX FIDUCIAIRE EUROPEENNE acquiert la totalité des titres de la société FIDUCIAIRE EUROPEENNE D'EXPERTISE. EUREX FIDUCIAIRE EUROPEENNE acquiert 714 titres de la société CHABERT, portant sa participation dans la société à 51%. La société GESTION ET METHODE a fait l'objet d'une transmission universelle de son patrimoine à la société EUREX EN FOREZ FIDUCIAIRE EUROPEENNE
---------	---

1.03 Méthode de consolidation

La méthode de consolidation dépend du pourcentage de contrôle juridique donnant un pouvoir de décision.

La méthode de consolidation retenue pour l'établissement des comptes consolidés du groupe EUREX est celle de l'intégration globale pour l'ensemble des sociétés du périmètre de consolidation à l'exception toutefois de 4 entités. A savoir :

- * Les sociétés COFES AUDIT SA, EUREX AUDIT, EUREX LEGAL, EUXIOS sont consolidées par mise en équivalence.
- * La société SCI JFH est consolidée par intégration proportionnelle.
- * La société EUREX INVESTORS SERVICES est consolidée par intégration globale, malgré une détention inférieure à 50%.

Sociétés consolidées

LIEN DE DETENTION DIRECT	CONTROLE DU GROUPE %	INTERETS DU GROUPE %	METHODE DE CONSOLID.
SAS EUREX COMPAGNIE FIDUCIAIRE EUROPEENNE 74600 ANNECY, France SIREN : 417 626 280	Société mère	100,00%	IG
Cabinet Patrice PELLETIER 0100 BOURG-EN-BRESSE, France SIREN : 378 240 055	60,00%	60,00%	IG
EUREX VIVARAIS 07200 ANNONAY, France SIREN : 337 020 176	100,00%	50,01%	IG
EUREX FIDUCIAIRE 07200 AUBENAS, France SIREN : 303 627 657	50,07%	25,06%	IG
SO.PA.PRO 07700 BOURG ST ANDEOL France SIREN : 672 980 174	52,38%	52,38%	IG
Cabinet LAURELLI GROUPE EUREX 14600 HONFLEUR, France SIREN : 487 584 385	56,61%	56,61%	IG
CRMD 26000 VALENCE France SIREN : 317 000 073	52,41%	52,41%	IG
CMS 26000 VALENCE France SIREN : 435 780 960	98,67%	51,71%	IG
SCM CRMD 26000 VALENCE France SIREN : 323 610 246	100,00%	52,38%	IG
EUREXCONSEILS 38320 EYBENS, France SIREN : 393 061 338	83,18%	29,26%	IG
FIDUCIAIRE HERBERT GENGOUX 38240 MEYLAN France SIREN : 072 500 549	100,00%	29,26%	IG
ASPEN 38240 MEYLAN France SIREN : 403 196 108	100,00%	29,26%	IG
EUREX EN FOREZ FIDUCIAIRE EUROPEENNE 42270 SAINT PRIEST EN JAREZ, F SIREN : 305 177 578	50,01%	50,01%	IG
EFE ROANNE 42300 ROANNE, France SIREN : 384 303 186	50,76%	25,39%	IG
GESTION & METHODE (St Etienne) 42270 SAINT PRIEST EN JAREZ, F SIREN : 390 969 624	100,00%	75,01%	IG
EUREX ROANNE 42300 ROANNE, France SIREN : 819 050 188	80,00%	20,31%	IG
EUREX CDMA 42140 CHAZELLES SUR LYON Frai SIREN : 391 883 949	100,00%	50,01%	IG

LIEN DE DETENTION DIRECT	CONTRÔLE DU GROUPE %	INTERETS DU GROUPE %	METHODE DE CONSOLID.
EUREX FOREZ 42270 SAINT PRIEST EN JAREZ, F SIREN : 819 838 624	100,00%	50,01%	IG
EUREX AUDIT 42 42140 CHAZELLES SUR LYON Frai SIREN : 527 874 952	100,00%	50,01%	IG
EUREX LILLE METROPOLE 59100 ROUBAIX, France SIREN : 432 395 556	51,03%	51,03%	IG
JMA GROUPE EUREX 59100 ROUBAIX, France SIREN : 398 628 958	90,60%	46,23%	IG
ORGECO, BLOMME & ASSOCIES 59100 ROUBAIX, France SIREN : 322 096 967	99,23%	45,87%	IG
Cabinet LETURCQ-WHATLEY 59100 ROUBAIX, France SIREN : 504 876 590	99,23%	45,87%	IG
CS INFORMATIQUE 59100 ROUBAIX, France SIREN : 310 438 205	92,20%	69,90%	IG
ACE GILLS ROBERT 66100 PERPIGNAN France SIREN : 425 076 395	51,00%	51,00%	IG
EUREX ALSACE 68100 MULHOUSE, France SIREN : 947 150 223	90,55%	90,55%	IG
EUREX ACFEG 69200 VENISSIEUX, France SIREN : 342 951 670	64,03%	32,74%	IG
EUREX CHETTRIT 69200 VENISSIEUX, France SIREN : 482 225 679	100,00%	51,14%	IG
EUREX GUINET 69006 LYON, France SIREN : 539 115 543	51,04%	26,10%	IG
EUREX SUD LYONNAIS 69390 MILLERY, France SIREN : 537 709 370	50,50%	16,53%	IG
EUREX COGEFI SAVOIE 73420 VOGLANS, France SIREN : 500 864 855	99,89%	51,08%	IG
EUREX COGEFI (Aix-Les-Bains) 73100 AIX-LES-BAINS, France SIREN : 784 115 891	84,93%	76,28%	IG
EXOCE 73100 AIX-LES-BAINS, France SIREN : 791 276 470	51,00%	12,95%	IG
EUREX FIDUCIAIRE EUROPEENNE 74600 SEYNOD, France SIREN : 385 274 196	51,14%	51,14%	IG
EUREX FIDUCIAIRE EUROPEENNE LA ROCHE 74600 SEYNOD, France SIREN : 808 016 778	100,00%	55,16%	IG
EUREX VULLIEZ & Associés 74200 THONON LES BAINS, France SIREN : 797 080 843	57,66%	57,66%	IG
COGEFI LEMAN 74200 AMPHION / PUBLIER, France SIREN : 501 066 906	99,82%	57,55%	IG
EUREX PIANA & Associés 74100 ANNEMASSE, France SIREN : 387 475 361	51,00%	51,00%	IG
EUREX LEMAN 74200 THONON LES BAINS, France SIREN : 477 985 295	99,46%	57,34%	IG
EUREX BRUNETTI & Associés 74600 CLUSES, France SIREN : 351 576 814	100,00%	55,16%	IG
EUREX MONT BLANC 74700 SALLANCHES France SIREN : 353 876 337	100,00%	55,16%	IG

LIEN DE DETENTION DIRECT	CONTRÔLE DU GROUPE %	INTERETS DU GROUPE %	METHODE DE CONSOLID.
JFH 74700 SALLANCHES France SIREN : 382 139 921	50,00%	28,67%	IP
EUREX VAL 74360 ABONDANCE France SIREN : 814 285 482	75,00%	43,24%	IG
EUREX CONSEIL DEVELOPPEMENT (Seynod) 74600 SEYNOD, France SIREN : 497 836 379	51,00%	51,00%	IG
AUDIT EUREX Annemasse 74100 ANNEMASSE, France SIREN : 433 396 496	50,25%	50,23%	IG
EUXIOS 74650 CHAVANOD France SIREN : 790 937 015	49,99%	49,99%	MEE
OPERATRIX 74000 ANNECY France SIREN : 807 739 230	51,00%	51,00%	IG
EUREX AUDIT RHONE ALPES 74000 ANNECY France SIREN : 812 717 320	51,00%	50,98%	IG
EUREX FIDUCIAIRE EUROPEENNE 75002 PARIS, France SIREN : 330 284 597	51,00%	51,00%	IG
AUDIT EUREX Paris 75002 PARIS, France SIREN : 340 900 422	51,09%	51,07%	IG
EUREX ACE PARIS 75002 PARIS, France SIREN : 819 514 720	100,00%	51,00%	IG
EUREX AUDIT 75002 PARIS, France SIREN : 752 312 561	99,95%	99,95%	IG
EUREX SUISSE 99 GENEVE, Suisse IDE CHE439.891.186	51,00%	51,00%	IG
TRITTENFID 99 GENEVE, Suisse IDE CHE331.113.877	100,00%	51,00%	IG
EUREX AUDIT 99 GENEVE, Suisse IDE CHE109.472.009	99,90%	50,95%	IG
FIDUCIAIRE ROCHAT 99 FRIBOURG, Suisse IDE CHE107.915.208	100,00%	51,00%	IG
EUREX CONTABILITA AUDIT ITALIA 6 CAP 10122 TORINO Italie Codic.Fisc.10982350018	50,99%	50,99%	IG
EUREX EXPERTISE (Pologne) 99 VARSOVIE, Pologne KRS: 0000088324	51,00%	26,08%	IG
Centre d'Affaires Français (Varsovie / Pologne) 99 VARSOVIE, Pologne KRS: 0000174202	100,00%	48,56%	IG
EUREX INVESTOR SERVICES 75 PARIS, France SIREN : 790 498 760	40,20%	20,50%	IG
COFES AUDIT SA (Genève / Suisse) 99 GENEVE, Suisse IDE CHE113.912.684	34,00%	34,00%	MEE
EUREX AUDIT 02-133 Warszawa Pologne KRS: 0000450047	49,00%	12,78%	MEE
EUREX LEGAL 02-133 Warszawa Pologne KRS: 0000491556	49,00%	12,78%	MEE

Méthode de conversion

La conversion des comptes des entreprises étrangères s'effectue de la manière qui suit.

Tous les éléments d'actifs et de passif monétaires ou non monétaires sont convertis au cours de change en vigueur à la date de clôture. Les produits et les charges sont convertis au cours moyen de la période.

Changement de méthode

Aucune société n'a fait l'objet d'un changement de méthode au cours de l'exercice.

Entrées et sorties du périmètre

Au cours de l'exercice, 2 nouvelles sociétés sont entrées dans le périmètre de consolidation :

05/10/16 EUREX SUISSE acquiert la totalité des titres de la FIDUCAIRE ROCHAT.

02/01/17 ORGECO, BLOMME groupe EUREX acquiert la totalité des titres de la société LETURCQ WHATLEY CONSULTANTS.

Au cours du même exercice, aucune société n'est sortie du périmètre de consolidation.

Sociétés non consolidées

La société Fiduciaire Herbert GENGOUX détient 69,40% des titres de la société les Acanthes.

La société EUREX VULLIEZ & ASSOCIES détient 25% de la société MONT JOLY DEVELOPPEMENT.

1.04 Date de clôture des sociétés consolidées

L'ensemble des sociétés du groupe clôturent leur exercice social à la date du 30 septembre 2017, à l'exception des sociétés CENTRE DES AFFAIRES FRANCAIS, SCI JFH, Cabinet LETURCQ-WHATLEY qui clôturent au 31/12/2017

Aucun retraitement n'a été opéré sur les comptes arrêtés des ces sociétés, ceux-ci étant jugés non significatifs.

La durée de la période d'activité des sociétés du groupe est de 12 mois. Toutefois :

- La société Fiduciaire ROCHAT a eu un exercice de 9 mois.

Aucun retraitement n'a été opéré sur les comptes arrêtés des ces sociétés, ceux-ci étant jugés non significatifs.

1.05 Répartition géographique

Le chiffre d'affaire consolidé réalisé se décompose de la manière qui suit :

France	46 194 K€	<input type="checkbox"/>	Etranger	3 376 K€
--------	-----------	--------------------------	----------	----------

1.06 Immobilisations incorporelles et corporelles

Les immobilisations corporelles et incorporelles sont évaluées à leur valeur d'acquisition (prix d'achat et frais accessoires) ou à leur coût de production.

La rubrique fonds commercial apparaissant à l'actif du bilan des comptes consolidés est constituée des droits de présentation de clientèle ayant fait l'objet d'une acquisition évaluée au coût historique et diminuée de la dépréciation éventuellement constatée en comptes sociaux.

Les sociétés du groupe ont opté pour la méthode prospective qui consiste à appliquer les nouvelles règles à compter de l'exercice en cours ; le passé n'est pas remis en cause.

Conformément à la nouvelle réglementation et aux mesures de simplification mises en place pour les petites et moyennes entreprises, les sociétés du groupe ont choisi de maintenir les durées d'usage pour les amortissements des biens non décomposés.

Les plans d'amortissements pratiqués dans les comptes individuels sont maintenus en consolidation. L'amortissement est calculé suivant le mode linéaire ou dégressif fondé sur la durée d'utilisation probable des différentes catégories d'immobilisations.

1.07 Ecarts d'acquisition

Les écarts d'acquisition ont été calculés par différence entre la valeur d'apport (ou valeur d'acquisition des titres), et la valeur de la part de la société consolidante dans la situation nette éventuellement corrigée de la société apportée ou achetée à la date de l'apport ou de l'acquisition.

Pour la détermination de l'écart d'acquisition des sous-filiales, le groupe a opté pour la méthode directe qui consiste à déterminer un écart d'acquisition au niveau de chaque filiale détenue directement ou indirectement.

La S.A.S. Eurex Compagnie Fiduciaire Européenne a ainsi déterminé les écarts suivants qu'elle a amorti jusqu'à la fin de l'exercice 2015-2016, sur une durée de 10 ans à compter de la date d'entrée dans le périmètre de consolidation.

A compter de l'exercice 2016-2017 et suite au changement de la réglementation applicable, la méthode de l'amortissement et abandonnée pour tous les Ecarts d'acquisition actifs, ceux existants en début d'exercice 2016-2017 et ceux avenir.

Il est dorénavant appliqué un test de dépréciation annuel sur ces écarts d'acquisitions comptabilisés.

Ce test est appliqué sur la valeur net comptable établie au 30/09/2016 pour les écarts d'acquisition existants à cette date et sur la valeur brute de l'écart d'acquisition s'il s'agit d'une acquisition ultérieure.

A l'issue du test, une provision est comptabilisée si la valeur de l'écart d'acquisition telle que définie plus haut est inférieure à celle calculée par le test et pour le montant de cette différence.

Par ailleurs, chaque provision est arrêtée en recontextualisant la valeur de la société dans celle de l'unité économique et géographique à laquelle elle appartient.

Au titre de l'exercice 2016/2017, le détail des écarts d'acquisition sont repris aux 2.01 et 2.02 de la présente annexe.

1.08 Créances clients

Les créances clients sont inscrites au bilan pour leur valeur nominale historique.

Une provision pour dépréciation des créances clients est constituée lorsque la valeur d'inventaire est inférieure à la valeur comptable. Cette valeur d'inventaire est appréciée au cas par cas.

1.09 Valeurs mobilières de placement

Les valeurs mobilières de placements sont inscrites au bilan pour leur prix d'acquisition.

Lorsque la valeur d'inventaire des titres est inférieure au prix d'acquisition, une provision pour dépréciation est constituée.

1.10 Indemnités de départ à la retraite

Les engagements de retraite font l'objet d'un retraitement de consolidation.

La méthode d'actualisation est déterminée par référence à un taux long terme de 3% sur la base des moyennes des rendements attendus des obligations.

Cette méthode a été choisie afin de donner une lecture cohérente dans la durée des engagements financiers en terme de retraite des salariés du groupe, et ainsi empêcher cette appréciation de dépendre des politiques monétaires conjoncturelles menées actuellement par les Institutions.

1.11 Crédit bail et locations financières

Il n'y a pas d'opération de crédit-bail significative au niveau du groupe.

1.12 Imposition différée

Les impôts différés sont calculés suivant la méthode du report variable. Ils sont constatés dans le compte de résultat et au bilan pour tenir compte :

- * Des déficits reportables ;
- * Des décalages temporaires existant entre le résultat fiscal et le résultat comptable ;
- * Des retraitements retenus pour l'établissement des comptes consolidés ;
- * De l'élimination de l'incidence des opérations comptabilisées pour la seule application des législations fiscales.

Les pertes fiscales reportables ont fait l'objet de la reconnaissance d'un Impôt Différé Actif au bilan, ces dernières ayant de fortes chances d'être récupérées.

Le taux d'impôt retenu pour le calcul des impôts différés au 30 septembre 2017 est de 33,33%. Il y a lieu toutefois de signaler que le taux d'imposition retenu est de 25% pour la Suisse, de 19% pour la Pologne et de 24% pour l'Italie.

1.13 Produits constatés d'avance

Les produits constatés d'avance sont constitués, à la date de fin d'exercice, par les produits comptabilisés avant que les fournitures, prestations, et honoraires les justifiant aient été effectués ou fournis.

1.14 Rémunération des dirigeants

Ce point ne fait pas l'objet d'une information dans la mesure où elle serait de nature à permettre le cas échéant d'identifier la situation d'un membre déterminé.

2.00 Notes sur le bilan et le Compte de Résultat

2.01 Ecarts d'acquisition positifs

Les variations des écarts d'acquisition s'analysent de la manière suivante :

Ecart d'acquisition Positif	30/09/2016	Aug.	Dlm.	30/09/2017
Cabinet Patrice Pelletier	733 748			733 748
Sopapro	135 469			135 469
Eurex (Davezieux)	368 894			368 894
Eurex Fiduciaire (Aubenas)	328 119			328 119
Cabinet Laurelli	449 063			449 063
CRMD	849 157			849 157
Eurex Conseils / ACD	113 557			113 557
Eurex Conseils / Menut C. A.	240 555			240 555
Fiduciaire Herbert Gengoux	352 539			352 539
Aspen	302 548			302 548
Eurex CDMA	1 112 590			1 112 590
Eurex Audit (42)	181 846			181 846
Eurex Lille Métropole	628 694			628 694
JMA Nord - groupe EUREX	67 319			67 319
Orgeco	24 319			24 319
Leturcq-Whatley		141 659		141 659
CS Informatique	3 105			3 105
Eurex ACE	337 793			337 793
Eurex Alsace / Cofira	347 015	36 020		383 035
Eurex Acfeg	507 472			507 472
Eurex Chetrit	331 900			331 900
Eurex Sud Lyonnais	160 182			160 182
Cogefi	2 243 479	5 645	134 827	2 114 297
Eurex Fiduciaire Européenne	129 669			129 669
EFE LA ROCHE	276 079	11 061		287 140
Eurex-CFE / Eurex Nord	35 325			35 325
Eurex Vulliez & Associés	7 810			7 810
Eurex Piana & Associés	272 578			272 578
Eurex Brunetti et Associés	337 721			337 721
ECCE Sallanches	245 288			245 288
SCI JFH	179 476			179 476
Operatrix	20 861			20 861
Eurex Expertise (Pologne)	70 581			70 581
Centre d'Affaires Français	27 483			27 483
Eurex Audit (CH)	21 590			21 590
Cab. Leturcq-Whatley	0	290 985		290 985
Total Ecarts d'acquisition	11 443 824	485 370	134 827	11 794 366

Les variations des dépréciations sur écarts d'acquisition s'analysent de la manière suivante :

Dépréciations sur Ecart d'acquisition positif	30/09/2016	Aug.	Dim. Provision	Dim. Amort.	30/09/2017
Cabinet Patrice PELLETIER	293 500				293 500
Eurex (Davezieux)	27 667				27 667
Eurex Fiduciaire (Aubenas)	271 247				271 247
Sopapro	33 867				33 867
Cabinet Laurelli	172 455				172 455
CRMD	212 290	131 116			343 406
Eurex Conseils / ACD	113 557				113 557
Eurex Conseils / Menut C. A.	240 555				240 555
Fiduciaire Herbert Gengoux	211 524				211 524
Aspen	181 530				181 530
Alp' Conseil	0				0
Eurex CDMA	55 630				55 630
Eurex Audit (42)	9 092				9 092
Eurex Lille Métropole	550 104				550 104
JMA Nord - Groupe EUREX	46 505				46 505
Orgeco	15 849				15 849
CS Informatique	389				389
Eurex ACE	15 354				15 354
CAP 21 / T/ Guth	0				0
Eurex Alsace / Cofira	183 695				183 695
Eurex Acfeg	362 630				362 630
Eurex Chettrit	199 140				199 140
Eurex Sud Lyonnais	28 030				28 030
Cogefi	2 036 081			134 827	1 901 254
Eurex Fiduciaire Europeenne	105 026				105 026
EFE LA ROCHE	0				0
Eurex-Cfe / Eurex nord	25 909				25 909
Eurex Vulliez & Associés	2 018				2 018
Eurex Piana & Associés	272 578				272 578
Eurex Brunetti et Associés	337 721				337 721
EUREX MONT-BLANC	232 085				232 085
JFH	107 687				107 687
OPERATRIX	2 086				2 086
Eurex Expertise (Pologne)	67 051				67 051
Centre d'Affaires Français	24 129				24 129
Eurex Audit (CH)	8 635				8 635
Cab. Leturcq-Whatley					
Total Amortissement	6 445 616	131 116	0	134 827	6 441 905

2.02 Ecarts d'acquisition négatifs

Les variations des écarts d'acquisition s'analysent de la manière suivante :

Ecart d'acquisition Négatif	30/09/2016	Dim.	Aug.	30/09/2017
CS INFORMATIQUE	-65 475			-65 475
Gestion & Méthodes	-28 973			-28 973
Eurex Conseils	-21 801			-21 801
Eurex En Forez	-13 033			-13 033
ECAI	-4 915			-4 915
Total Ecarts d'acquisition	-134 197	0	0	-134 197

Amortissements sur Ecart d'acquisition négatif	30/09/2016	Dim.	Aug.	30/09/2017
CS INFORMATIQUE	-50 088		6 549	-56 637
Gestion & Méthodes	-11 830		2 897	-14 727
Eurex Conseils	-2 859		1 894	-4 753
Eurex En Forez	-326		1 303	-1 629
ECAI	-4 915			-4 915
Total Amortissement	-70 018	0	12 643	-82 661

2.00 Notes sur le bilan et le Compte de Résultat

2.03 Immobilisations incorporelles et corporelles

IMMOBILISATIONS	Ouverture	Acquisition	Diminut ^o	Variation périmètre	Virement & divers	Clôture
Frais d'établissement	20 319	5 737			(334)	25 722
Conces., brevets & droits simples	503 429	20 491	112 938	1 289	(475)	411 796
Fonds commercial	13 669 463	57 349	9 712		5 581	13 722 681
Autres immo. incorporelles	323 586	20 834	27 859		6 544	323 105
Immo. Incorporelles en cours	5 292				(5 292)	0
IMMO. INCORPORELLES	14 522 089	104 411	150 509	1 289	6 024	14 483 304
Terrains	13 477					13 477
Constructions	708 160	139 706	172 542		(1)	675 323
Installations techniques, mat.	53 617				(46 393)	7 224
Autres immo. corporelles	6 357 537	1 023 321	549 019	48 620	34 070	6 914 529
Encours	500				(500)	0
IMMO. CORPORELLES	7 133 291	1 163 027	721 561	48 620	(12 824)	7 610 553
Titres de participations	434 402	68 841	116 051		178	387 370
Participations MEE	77 400				(27 371)	50 029
Créances / participations	22 193		3 785			18 408
Autres titres immobilisés	57 316	1 218	166		(1 780)	56 588
Prêts	5 740		3 015			2 725
Autres immo. financières	283 623	67 541	20 806	9 195	(327)	339 226
IMMO. FINANCIERES	880 674	137 600	143 823	9 195	(29 300)	854 346
TOTAL GENERAL	22 536 054	1 405 038	1 015 893	59 104	(36 100)	22 948 203

AMMORTISSEMENTS	Ouverture	Dotations	Diminut ^o	Variation périmètre	Virement & divers	Clôture
Frais d'établissement	10 657	2 790			(333)	13 114
Concessions, brevets & droits sim.	471 537	32 524	112 938		78	391 201
Autres immo. incorporelles	237 626	23 720	21 371		460	240 435
Encours	0					0
IMMO. INCORPORELLES	719 820	59 034	134 309	0	205	644 750
Terrains	12 819					12 819
Constructions	652 126	11 739	172 542		(1)	491 322
Installations techniques, mat.	49 575	792			(45 515)	4 852
Autres immo. corporelles	4 345 052	621 056	512 722		39 340	4 492 726
IMMO. CORPORELLES	5 059 572	633 587	685 264	0	(6 176)	5 001 719
TOTAL GENERAL	5 779 392	692 621	819 573	0	(5 971)	5 646 469

2.00 Notes sur le bilan et le Compte de Résultat

2.04 Provisions

PROVISIONS	Ouverture	Dotations	Reprises	Variation périmètre	Virement & divers	Clôture
DETAIL PROV. / PASSIF						
Provisions pour risques	629 714	126 978	51 272			705 420
Provisions pour charges	1 421 873	164 041	179 506			1 406 408
TOTAL PROV. /PASSIF	2 051 587	291 019	230 778	0	0	2 111 828
DETAIL PROV. / ACTIF						
Fond commercial	716 324		275 554		23 788	464 558
Titres de participation	74 149	14 505	35 800		54	52 908
Participations MEE	0					0
Créances / participations	0					0
Autres titres immobilisés	0					0
Prêts	0					0
Autres immo. financières	0	15 193			(136)	15 057
PROV. / IMMOBILISATIONS	790 473	29 698	311 354	0	23 706	532 523
Stocks	191		1			190
Avances et acomptes	0					0
Comptes Clients	2 716 821	85 913	71 521	74 521	(2 999)	2 802 735
Autres créances	25 604		9 358			16 246
Valeurs Mobilières de Placement	3 238	328				3 566
PROV. / ACTIF CIRCULANT	2 745 854	86 241	80 880	74 521	(2 999)	2 822 737
TOTAL ACTIF	3 536 327	115 939	392 234	74 521	20 707	3 355 260
TOTAL GENERAL	5 587 914	406 958	623 012	74 521	20 707	5 467 088

2.05 Résultat exceptionnel

Exercice	30/09/2017
<i>Produits exceptionnels</i>	
Produits exceptionnels sur opération de gestion	166 741
Produits exceptionnels sur opération de capital	161 156
Reprise / provision & transferts de charges	269 941
Total produits exceptionnels	597 838
<i>Charges exceptionnelles</i>	
Charges exceptionnelles sur opération de gestion	181 986
Charges exceptionnelles sur opération de capital	193 691
Dotation exceptionnelle aux amortissements et provisions	21 025
Total charges exceptionnelles	396 702
RESULTAT EXCEPTIONNEL	201 136

2.00 Notes sur le bilan et le Compte de Résultat

2.06 Créances et dettes / Délai règlement des fournisseurs

Créances	Montant brut	Échéance à moins de 1 an	Échéances de 1 à 5 ans	Échéances à plus de 5 ans
Créances rattachée à des participations	18 408			18 408
Autre titres immobilisés	56 587			56 587
Prêts	2 725			2 725
Autres immobilisations financières	339 227			339 227
Avances et acomptes sur commande	102 172	102 172		
Créances clients et comptes rattachés	18 937 709	18 937 709		
Clients douteux	3 827 056			3 827 056
Actif d'impôt différés	514 489	514 489		
Autres créances	4 305 152	4 001 714	244 799	58 639
Charges constatées d'avance	1 739 120	1 739 120		
TOTAL GENERAL	29 842 645	25 295 204	244 799	4 302 642

Dettes	Montant brut	Échéance à moins de 1 an	Dettes de 1 à 5 ans	Dettes à plus de 5 ans
Emprunts et dettes financières auprès des établissements de crédit	5 744 823	1 707 472	3 416 262	621 089
Concours bancaires courants	40 991	40 991		
Emprunts et dettes financières divers	1 308 028	1 306 278		1 750
Avances et acomptes reçus	3 812	3 812		
Dettes fournisseurs et comptes rattachés	4 405 451	4 405 451		
Dettes fiscales et sociales	10 808 917	10 808 917		
Dettes sur immo. et comptes rattachés	79 910	36 270		43 640
Autres dettes	1 107 639	1 107 639		
Produits constatés d'avance	6 345 920	6 345 920		
TOTAL GENERAL	29 845 491	25 762 750	3 416 262	666 479

	Montant brut	30 jours	45 jours	60 jours
<i>Délais règlement fournisseurs</i>	4 405 451	4 405 451	0	0

2.00 Notes sur le bilan et le Compte de Résultat

2.07 Honoraires de commissariat aux comptes inscrits
en charges dans les comptes sociaux des entités consolidées
(méthodes de l'intégration globale et proportionnelle)

Libellé	30/09/2017	dont hors mission légale
Cabinet Patrice PELLETIER	3 700	-
EUREX EN VIVARAIS	2 860	-
EUREX FIDUCIAIRE (Aubenas)	3 990	-
SOPAPRO	-	-
Cabinet LAURELLI	3 600	-
CRMD	3 190	-
CMS	-	-
SCM CRMD	-	-
EUREX CONSEIL	2 445	-
ASPEN	2 418	-
FIDUCIAIRE HERBERT GENGOUX	4 150	-
EUREX EN FOREZ FIDUCIAIRE EUROPEENNE	5 110	-
EFE ROANNE	1 280	-
GESTION ET METHODE	-	-
EUREX CDMA	4 000	-
EUREX FOREZ	-	-
EUREX ROANNE	1 530	-
EUREX AUDIT 42	1 700	-
EUREX LILLE METROPOLE	2 270	-
JMA NORD GROUPE EUREX	2 670	-
ORGECO, BLOMME & ASSOCIES	4 470	-
Cab. LETURCQ WHATLEY	-	-
CS INFORMATIQUE	-	-
EUREX ACE	4 000	-
EUREX ALSACE	5 500	-
EUREX ACFEG	-	-
ANDRE CHETTRIT CONSEIL	-	-
EUREX GUINET	-	-
EUREX SUD LYONNAIS	2 500	-
EUREX COGEFI SAVOIE	2 270	-
COGEFI	3 190	-
EXOCE	-	-
EFE ACY LYON VOGLANS	10 745	-
EFE LA ROCHE	5 050	-
EUREX VULLIEZ	4 050	-
COGEFI LEMAN	1 820	-
EUREX PIANA	1 820	-
EUREX LEMAN	-	-
EUREX BRUNETTI	1 850	-
EUREX MONT BLANC	2 150	-
JFH	-	-
EUREXVAL	2 150	-
EUREX CONSEIL DEVELOPPEMENT	1 950	-
EUREX-CFE	14 500	-
AUDIT EUREX ANNEMASSE	-	-
EUXIOS	800	-
OPERATRIX	2 245	-
EUREX AUDIT RHONE ALPES	962	-
EFE PARIS	5 500	-
EUREX INVESTOR SERVICES	-	-
AUDIT EUREX PARIS	4 590	-
EUREX AUDIT	648	-
EUREX ACE PARIS	-	-
EUREX SUISSE	-	-
TRITTENFID	-	-
EUREX AUDIT CH	-	-
FIDUCIAIRE ROCHAT	-	-
EUREX SERVICE ITALIA	-	-
EUREX EXPERTISES POLOGNE	-	-
CENTRE AFFAIRES Français	-	-
	127 673	-

2.00 Notes sur le bilan et le Compte de Résultat

2.08 Résultat par action

	Nombre actions	Résultat net	Résultat / action
Actions de capital	211 500	1 812 846	8,5714
Résultat par action			

2.09 Impôts sociétés et impôts différés

30/09/2017	
Impôts sur les sociétés	1 515 739
Impôts différés	106 038
TOTAL	1 621 777

2.10 Détails sur le personnel

30/09/2017	
Salaires	19 341 637
Charges sociales	7 262 733
Participation	90 610
TOTAL	26 694 980

Sociétés consolidées	Cadres	Employés	Total
Effectif	102	429	531

Engagement retraite	Souscription de contrat	Provisionné en social	Provisionné en consolidation	Total
Soit	418	125	1 284	1 827
* 45% cadre				
* 42% non cadre				
* Départ : 65-67 ans				

3.00 Engagements hors bilan

Postes concernés	Dettes garanties	Montant des suretés
Emprunts & dettes / établissements de crédit	5 744 823	5 744 823
Concours bancaires courants		
Emprunts et dettes financières diverses		
Avances et acomptes reçus sur commandes		
Dettes fournisseurs et comptes rattachés		
Dettes fiscales et sociales		
Dettes sur immobilisations (dont Pegase)		
Autres dettes		

4.00 Preuve d'impôt

Rapprochement Impôt théorique / Impôt réel	Montant
Résultat théorique taxable	5 581 055
Taux d'impôt de la mère	33,333%
Charge (ou produit) d'impôt théorique	1 860 352
Charge (ou produit) d'impôt réel	1 621 777
Ecart Impôt théorique / Impôt réel	-238 575
Juistification des écarts	-238 575
<u>SOCIAL</u>	
* Différences permanentes	-893 810
* Différences temporaires	-5 747
* Impact des déficits non imputables / le résultat global groupe	202 554
* Impacts liés au différentiel sur taux d'imposition / Crédits d'impôts	-85 071
<u>ECRITURES CONSOLIDEES</u>	
* Différences permanentes	586 320
* Ecritures de fiscalités consolidées	-10 498
* Impact lié au différentiel sur taux d'imposition	-32 326
* Arrondis	3

5.00 Tableau de variation des capitaux propres

Variation des capitaux propres (En milliers d'Euros)	Nombre actions / Capital	Capital (en K €)	Réserves et Résultats (en K€)	capitaux propres part groupe (en K€)
Situation Clôture N-2	206 056	5 747	6 069	11 816
Var. / capital social (consolidante)		135	353 798	353 933
Distribution (consolidante)			(206)	(206)
Variation / autres capitaux propres			(351 642)	(351 642)
Résultat de l'exercice consolidé			1 073	1 073
Changement de méthode			0	0
Var./ Ecarts de conversion			1	1
Var. Périmètre			(1 647)	(1 647)
Autres			0	0
Situation Clôture N-1	210 894	5 882	7 446	13 328
Var. / capital social (consolidante)		17	28	45
Distribution (consolidante)			(211)	(211)
Variation / autres capitaux propres			63	63
Résultat de l'exercice consolidé			1 813	1 813
Changement de méthode			0	0
Var./ Ecarts de conversion			(31)	(31)
Var. Périmètre			(78)	(78)
Autres			(10)	(10)
Situation Clôture N	211 500	5 899	9 021	14 920

6.00 Tableau de flux de trésorerie

En milliers d'Euros	30/09/2017	30/09/2016
+ Résultat d'ensemble consolidé	3 934	2 751
+/- Var. résultat / dividendes des sociétés MEE	25	-8
+ Dot./ amortissements, provisions, Rep./ provisions	595	1 785
+ Variation des impôts différés	106	51
- Plus-value sur cession d'actifs	33	-61
= Marge brute d'autofinancement	4 693	4 518
- Variation des stocks	-83	12
- Variation des créances clients	-1 521	-1 140
- Variation des autres actifs	-178	-1 016
+ Dividendes reçus des sociétés mises en équivalence	0	10
+ Variation des fournisseurs	695	1 072
+ Variation des autres passifs	458	801
= Variation du besoin en fonds de roulement	-629	-261
= Flux de trésorerie d'activité	4 064	4 257
- Investissements nets	-554	-1 900
- Ecart d'acquisition	-485	-1 673
- Variation de périmètre	-821	-2 024
Flux de trésorerie d'investissement	-1 859	-5 597
- Dividendes versés aux intérêts minoritaires	-1 049	-1 005
- Dividendes versés aux associés de la société mère	-211	-206
+ Variation des emprunts bancaires	40	-206
+ Autres financements	70	4
+ Variation des comptes courant d'associés	562	-156
+ Variation sur capital	149	4 006
+/- Diff. Divers / Ecart de conversion	-87	-1
= Flux de trésorerie de financement	-527	2 436
+ Trésorerie à la clôture	11 849	10 172
- Trésorerie à l'ouverture	10 172	9 076
= Variation de trésorerie	1 677	1 096