



RCS : ANNECY
Code greffe : 7401

Documents comptables

REGISTRE DU COMMERCE ET DES SOCIETES

Le greffier du tribunal de commerce de ANNECY atteste l'exactitude des informations transmises ci-après

Nature du document : Documents comptables (B-C)

Numéro de gestion : 1998 B 00121
Numéro SIREN : 417 626 280
Nom ou dénomination : Eurex - Compagnie Fiduciaire Européenne

Ce dépôt a été enregistré le 01/08/2017 sous le numéro de dépôt B2017/008677

GREFFE DU TRIBUNAL DE COMMERCE
.....
ANNECY

DEPOT DES COMPTES ANNUELS

n° de dépôt : **B2017/008677**
n° de gestion : **1998B00121**
n° SIREN : **417 626 280 RCS Annecy**

Le greffier du Tribunal de Commerce d'Annecy certifie avoir procédé le 01/08/2017 à un dépôt annexé au dossier du registre du commerce et des sociétés de la société :

Eurex - Compagnie Fiduciaire Européenne - Société par actions simplifiée
3 rue du Champ de la Vigne Seynod 74600 Annecy -FRANCE-

date de clôture : 30/09/2016

Ce dépôt comprend les documents comptables prévus par la législation en vigueur.

Concernant les évènements RCS suivants :

Dépôt des comptes consolidés



684648

**EUREX COMPAGNIE FIDUCIAIRE
EUROPEENE**

3 rue du Champ de la Vigne
74600 SEYNOD

**RAPPORT DES COMMISSAIRES AUX COMPTES
SUR LES COMPTES CONSOLIDES**

Exercice clos le 30 SEPTEMBRE 2016

AUDIT ET REVISION SAVOIE SAS

Commissaire aux comptes
Membre de la Compagnie Régionale
De Chambéry
Le Caravelle B
41 Avenue de Loverchy
74000 ANNECY

Laurent COLOMBET

Commissaire aux comptes
Membre de la Compagnie Régionale
De Chambéry
54 Avenue de la Maveria
Le Vert Tilleul
74940 ANNECY LE VIEUX

RAPPORT DU COMMISSAIRE AUX COMPTES

SUR LES COMPTES ANNUELS

EUREX CFE

Société par actions simplifiée au capital de 5 881 833,66 euros

Siège social : 3 Rue du Champ de la Vigne

74600 SEYNOD

R. C. S. Annecy 417 626 280

Rapport des commissaires aux comptes sur les comptes consolidés

Exercice clos le 30 septembre 2016

Mesdames, Messieurs,

En exécution de la mission qui nous a été confiée par votre Assemblée Générale, nous vous présentons notre rapport relatif à l'exercice clos le 30 septembre 2016 sur :

- le contrôle des comptes consolidés de la société EUREX – COMPAGNIE FIDUCIAIRE EUROPEENNE, tels qu'ils sont joints au présent rapport ;
- la justification de nos appréciations ;
- la vérification spécifique prévue par la loi.

Les comptes consolidés ont été arrêtés par votre Président. Il nous appartient, sur la base de notre audit, d'exprimer une opinion sur ces comptes.

I. Opinion sur les comptes consolidés

Nous avons effectué notre audit selon les normes d'exercice professionnel applicables en France ; ces normes requièrent la mise en œuvre de diligences permettant d'obtenir l'assurance raisonnable que les comptes consolidés ne comportent pas d'anomalies significatives. Un audit consiste à vérifier, par sondages ou au moyen d'autres méthodes de sélection, les éléments justifiant des montants et informations figurant dans les comptes consolidés. Il consiste également à apprécier les principes comptables suivis, les estimations significatives retenues et la présentation d'ensemble des comptes. Nous estimons que les éléments que nous avons collectés sont suffisants et appropriés pour fonder notre opinion.

Nous certifions que les comptes consolidés de l'exercice sont, au regard des règles et principes comptables français, réguliers et sincères et donnent une image fidèle du patrimoine, de la situation financière ainsi que du résultat de l'ensemble constitué par les personnes et entités comprises dans la consolidation.

II. Justification des appréciations

En application des dispositions de l'article L. 823-9 du code de commerce relatives à la justification de nos appréciations, nous portons à votre connaissance les éléments suivants :

La note 1.00 « Principes, règles et méthodes comptables » de l'annexe des comptes consolidés expose notamment les règles et méthodes comptables.

Dans le cadre de notre appréciation des règles et principes comptables suivis par votre groupe, nous avons vérifié le caractère approprié des méthodes comptables visées ci-dessus et des informations fournies dans l'annexe des comptes consolidés et nous nous sommes assurés de leur correcte application.

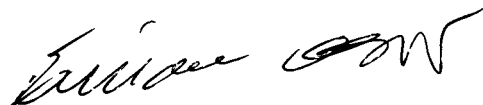
Les appréciations ainsi portées s'inscrivent dans le cadre de notre démarche d'audit des comptes consolidés, pris dans leur ensemble, et ont donc contribué à la formation de notre opinion exprimée dans la première partie de ce rapport.

III. Vérification spécifique

Nous avons également procédé, conformément aux normes d'exercice professionnel applicables en France, à la vérification spécifique prévue par la loi des informations données dans le rapport sur la gestion du groupe.

Nous n'avons pas d'observation à formuler sur leur sincérité et leur concordance avec les comptes consolidés.

Le 7 mars 2017



AUDIT ET REVISION SAVOIE
Emérane VESIN
Commissaire aux comptes
Membre de la Compagnie Régionale
de Chambéry



Laurent COLOMBET
Commissaire aux comptes
Membre de la Compagnie Régionale
de Chambéry

Bilan consolidé au 30/09/16

En Euros

ACTIF	Note	30/09/2016	30/09/2015
ECART D'ACQUISITION	TOTAL I	4 998 889	4 200 356
Capital soucrit non appelé	TOTAL II	0	0
IMMOBILISATIONS INCORPORELLES			
Frais d'établissement		9 662	1 358
Concessions, brevets, droits similaires		31 892	19 466
Fonds commercial		12 953 139	12 127 929
Autres immobilisations incorporelles		85 960	77 351
Immobilisations en cours		5 292	24 324
IMMOBILISATIONS CORPORELLES			
Aménagements, Terrains		658	658
Constructions		56 035	53 556
Installations techniques, matériels, outillages		4 041	18 579
Autres immobilisations corporelles		2 012 485	1 579 708
Immobilisations en cours		500	1 000
IMMOBILISATIONS FINANCIERES			
Titres de participation		360 253	364 233
Participations mise en équivalence		77 400	86 101
Créances rattachées à des participations		22 193	23 714
Autres titres immobilisés		57 315	56 888
Prêts		5 740	5 740
Autres immobilisations financières		283 624	261 813
TOTAL III		15 966 189	14 702 418
STOCKS ET EN-COURS			
En-cours de production de services		0	9 370
Approvisionnements		18 738	21 904
Avances, acomptes versés / commandes		2 206	1 738
CREANCES			
Créances clients et comptes rattachés		18 455 317	17 441 235
Actifs d'impôt différé		616 410	667 381
Autres créances		3 746 771	3 132 070
DIVERS			
Valeurs mobilières de placement		1 250 321	1 098 827
Disponibilités		9 091 265	8 101 810
COMPTES DE REGULARISATION			
Charges constatées d'avance		2 094 097	1 689 602
TOTAL IV		35 275 125	32 163 937
Ecarts de conversion actif	TOTAL V		
Ecarts d'arrondis actif	TOTAL VI	0	0
TOTAL GENERAL (1 à VI)		56 240 203	51 066 711

Bilan consolidé au 30/09/16

En Euros

PASSIF	Note	30/09/2016	30/09/2015
CAPITAUX PROPRES			
Capital social ou individuel		5 881 833	5 746 901
Primes d'émission, de fusion, d'apport		3 013 128	2 659 328
Réserve légale		438 140	391 866
Réserves réglementées			
Autres réserves		3 082 643	2 409 494
Report à nouveau			
Réserve du groupe		-206 546	-165 267
Ecart de conversion Groupe		45 284	44 120
RESULTAT GROUPE		1 073 073	729 517
TOTAL I		13 327 555	11 815 959
INTERETS MINORITAIRES			
Intérêts hors groupe		10 943 321	9 124 836
Ecart de conversion hors groupe		25 785	25 841
Résultat hors groupe		1 677 924	1 481 204
TOTAL II		12 647 030	10 631 881
AUTRES FONDS PROPRES			
Avances conditionnées			
TOTAL III		0	0
PROVISIONS POUR RISQUES ET CHARGES			
Provision pour acquisition de titres		64 178	41 974
Provisions pour risques		629 714	545 477
Provisions pour charges		1 421 873	1 437 912
Provisions pour passif d'impôt différé			
TOTAL IV		2 115 765	2 025 363
DETTES			
Emprunts & dettes / établissements de crédit		5 705 059	5 911 394
Concours bancaires courants		169 596	124 961
Emprunts et dettes financières diverses		746 371	902 200
Avances et acomptes reçus sur commandes		55 820	99 438
Dettes fournisseurs et comptes rattachés		3 710 191	2 637 857
Dettes fiscales et sociales		10 186 805	9 715 768
Dettes sur immobilisations		10 021	9 158
Autres dettes		1 391 809	1 358 938
Produits constatés d'avance		6 174 181	5 833 794
TOTAL V		28 149 853	26 593 508
Ecart de conversion passif	<i>TOTAL VI</i>	0	0
Ecart d'arrondis passif	<i>TOTAL VII</i>	0	0
TOTAL GENERAL (I à VII)		56 240 203	51 066 711

Bilan consolidé au 30/09/16

25

Bilan consolidé au 30/09/16

En Euros

Rubriques	Note	30/09/2016	30/09/2015
CHIFFRES D'AFFAIRES NETS			
Vente de marchandises		17 288	34 365
Production vendue de services		46 305 191	44 477 361
TOTAL I		46 322 479	44 511 726
PRODUITS D'EXPLOITATION			
Production stockée			
Production immobilisée		7 846	
Subventions d'exploitation		19 553	16 609
Reprises / provisions et amortissements		1 209 187	1 170 245
Transferts de charges		374 754	465 935
Autres produits		17 966	17 054
TOTAL II		1 629 306	1 669 843
CHARGES D'EXPLOITATION			
Achats d' approvisionnements		129 854	114 097
Variation de stock / approvisionnements			
Autres achats et charges externes		14 233 625	13 900 922
Impôts, taxes et versements assimilés		974 616	937 356
Salaires et traitements		18 004 143	17 160 903
Charges sociales		6 934 317	6 663 002
Dotation aux prov. & amort. / immobilisations		620 932	629 783
Dotation aux provisions / actif circulant		1 070 531	1 075 279
Dotation aux provisions / risques et charges		329 792	319 437
Autres charges		536 106	392 075
TOTAL III		42 833 916	41 192 854
RÉSULTAT D'EXPLOITATION (I + II - III)		5 117 869	4 988 715
Bénéfice attribué ou perte transférée			
Perte supportée ou bénéfice transféré			
PRODUITS FINANCIERS			
Produits financiers de participations		3 880	7 000
Produits des autres val. Mobilières et créances immo.			
Autres intérêts et produits assimilés		88 212	89 387
Reprise sur provisions & transfert de charges		910	1 254
Prdt net / cession de Valeurs mobilières de placement			
Ecart de conversion		4 861	12 159
TOTAL IV		97 863	109 800
CHARGES FINANCIERES			
Dotation financière aux amortissements et provisions		738	35 489
Intérêts et charges assimilées		194 774	243 366
Ecart de conversion		5 931	21 048
TOTAL V		201 443	299 903
RESULTAT FINANCIER (IV - V)		-103 580	-190 103
RESULTAT COURANT AVANT IMPOTS		5 014 289	4 798 612

Compte de résultat

13

Rubriques	Note	30/09/2016	30/09/2015
PRODUITS EXCEPTIONNELS			
Produits exceptionnels / opérations de gestion		216 616	104 172
Produits exceptionnels / opérations de capital		1 294 176	436 972
Reprises / prov., amort. & transferts de charges		60 000	94 280
TOTAL VI		1 570 792	635 424
CHARGES EXCEPTIONNELLES			
Charges exceptionnelles / opérations de gestion		203 842	304 875
Charges exceptionnelles / opérations de capital		1 233 484	565 830
Dotation / provisions et amortissements exceptio.		27 996	143 663
TOTAL VII		1 465 322	1 014 368
RESULTAT EXCEPTIONNEL (VI - VII)		105 470	-378 944
Impôts dus sur les bénéfices		1 427 780	1 253 261
Impôts différés sur les bénéfices		52 686	113 185
TOTAL VIII		1 480 466	1 366 446
TOTAL DES PRODUITS (I + II + IV + VI)		49 620 440	46 926 793
TOTAL DES CHARGES (III + V + VII + VIII)		45 981 147	43 873 571
Résultat des sociétés intégrées		3 639 293	3 053 222
Résultat des sociétés mise en équivalence		7 913	28 208
Dotation aux amortissements des écarts d'acquisitions		896 209	870 709
Résultat d'ensemble consolidé		2 750 997	2 210 721
Résultat groupe		1 073 073	729 517
Résultat hors groupe		1 677 924	1 481 204
Résultat par action ⁽¹⁾		5,08821	3,54038

(1) Dans la mesure où il n'existe pas d'instrument dilutif, le résultat net par action est égal au résultat net dilué par action.

1.00 Principes comptables 08

1.01	Faits caractéristiques	08
1.02	Evènements postérieurs	08
1.03	Méthode de consolidation	09
1.04	Date de clôture des sociétés consolidées	12
1.05	Répartition géographique	12
1.06	Immobilisations incorporelles et corporelles	13
1.07	Ecarts d'acquisition	13
1.08	Créances clients	13
1.09	Valeurs mobilières de placement	13
1.10	Indemnités de départ à la retraite	14
1.11	Crédit bail et locations financières	14
1.12	Imposition différée	14
1.13	Produits constatés d'avance	14
1.14	Rémunération des dirigeants	14

2.00 Notes sur le bilan et le Compte de Résultat

2.01	Ecarts d'acquisition positifs	15
2.02	Ecarts d'acquisition négatifs	17
2.03	Détail des immobilisations	18
2.04	Provisions	19
2.05	Résultat exceptionnel	19
2.06	Créances et dettes / Délai règlement des fournisseurs	20
2.07	Honoraires de commissariat aux comptes inscrits en charges dans les comptes sociaux des entités consolidées (méthodes de l'intégration globale et proportionnelle)	21
2.08	Résultat par action	22
2.09	Impôts sociétés et impôts différés	22
2.10	Détails sur le personnel	22

3.00 Engagements hors bilan 23

4.00 Preuve d'impôt 24

5.00 Tableau de variation des capitaux propres 25

6.00 Tableau de flux de trésorerie 26

1.00 Principes comptables

Les comptes consolidés de la S A S. Eurex Compagnie Fiduciaire Européenne ont été établis selon les dispositions de la loi française sur les consolidations de sociétés

- * Code de commerce article L. 233-16 à L. 233-26
- * Code de commerce article R. 233-3 à F. 233-16
- * Arrêté interministériel du 22 juin 1999, homologuant le règlement 99-02 du Comité de Réglementation comptable.

1.01 Faits caractéristiques

Au cours de l'exercice, les opérations suivantes ont été réalisées

01/10/2015	La société EUREX VULLIEZ participe à la constitution de la société EUREXVAL, portant sa participation au capital à 75,00 %.
22/12/2015	La société EUREX-CFE acquiert 37 titres du Cabinet LAURELLI Groupe EUREX, portant sa participation au capital à 56,61 %.
07/01/2016	EUREX FIDUCIAIRE EUROPEENNE et ACE GILLS ROBERT souscrivent au capital de la société EUREX ACE PARIS, portant la participation du groupe au capital à 100,00 %
12/01/2016	La société EUREX EN FOREZ FE acquiert 108 titres de la société EUREX VIVARAIS portant sa participation au capital à 100%.
12/01/2016	La société EUREX EN FOREZ FE cède 110 actions de la société EUREX FIDUCIAIRE portant sa participation au capital à 50,07%
29/01/2016	La société EUREX AUDIT souscrit lors de la constitution de la société EUREX AUDIT RHONE ALPES, portant sa participation au capital à 51,00 %.
26/02/2016	La société EUREX-CFE participe à l'augmentation de capital de la société EUREX CONTABILITA, portant sa participation au capital à 50,99 %.
07/03/2016	La société EUREX-CFE cède 13.246 titres qu'elle détient dans la société EUREX FIDUCIAIRE EUROPEENNE, portant sa participation au capital à 51,00 %
11/03/2016	La société EUREX FIDUCIAIRE EUROPEENNE réalise un apport partiel d'actif à la société EUREX ROANNE, portant sa participation au capital à 80 %.
11/03/2016	le capital de la société EUREX EN FOREZ FE est augmenté par apport de titres de la société EUREX AUDIT, portant la participation de la première au capital de la seconde à 100,00 %
11/03/2016	le capital de la société EUREX EN FOREZ FE est augmenté par apport de titres de la société EUREX CDMA, portant sa participation de la première au capital de la seconde à 82,58 %.
18/03/2016	Le capital d'EUREX-CFE est augmenté par apport de titres de la société EUREX ACE. EUREX-CFE porte ainsi sa participation au capital de ACE GILLS ROBERT à 25,50%
18/03/2016	Le capital d'EUREX-CFE est augmenté par apport de titres de la société EUREX CDMA, portant la participation du groupe au capital d'EUREX CDMA à 100,00 %.
31/03/2016	la société EUREX-CFE participe à l'augmentation de capital de la société EUREX EN FOREZ FE, par apport des titres de la société EUREX CDMA et de numéraire, portant sa participation au capital d'EUREX EN FOREZ FE à 50,01%.
20/04/2016	La société EUREX EN FOREZ FE participe à la constitution de la société EUREX FOREZ, portant sa participation au capital à 100%.
11/05/2016	La société EUREX-CFE acquiert 166 titres d'EUREX FIDUCIAIRE EUROPEENNE, portant sa participation à 51,14 %.
01/06/2016	La société EUREX-CFE acquiert 204 titres d'ACE GILLS ROBERT, portant sa participation à 51,00
04/08/2016	La société EUREX VAL DE SEINE est liquidée amiablement
29/09/2016	La société EUREX ALSACE vend 9.998 titres de la Société CAP 21 à un tiers au groupe, portant sa participation à 0,00 %.
29/09/2016	La société ECCE acquiert un fonds de commerce appartenant à la société EUREX MONT BLANC.
29/09/2016	La société EUREX FIDUCIAIRE EUROPEENNE LA ROCHE acquiert 100% des titres de la société EUREX BRUNETTI.
29/09/2016	La société EUREX FIDUCIAIRE EUROPEENNE LA ROCHE acquiert 100% des titres de la société ECCE qui devient EUREX MONT BLANC.
30/09/2016	EUREX MONT BLANC participe à l'opération d'augmentation du capital d'EUREX FIDUCIAIRE EUROPEENNE LA ROCHE portant sa participation à 50% du capital.
30/09/2016	la société EUREX CONSEILS réduit son capital et cède la totalité des titres de la société ALP CONSEILS pour règlement.

1.02 Evènements postérieurs

05/10/2016	EUREX SUISSE acquiert la totalité des titres de la FIDUCIAIRE ROCHAT portant sa participation au capital à 100 %
02/11/2016	Les sociétés EUREX-CFE acquiert 100 actions de la société EUREX ALSACE portant sa participation au capital à 90,55 %.
06/12/2016	EUREX-CFE cède 147 actions de la société EUREX COGEFI à un tiers au groupe portant sa participation à 75,93 %
02/01/2017	ORGECO, BLOMME groupe EUREX acquiert la totalité des titres de la société LETURCQ WHATLEY CONSULTANTS, portant sa participation au capital à 100%.

16

1.03 Méthode de consolidation

La méthode de consolidation dépend du pourcentage de contrôle juridique donnant un pouvoir de décision.

La méthode de consolidation retenue pour l'établissement des comptes consolidés du groupe EUREX est celle de l'intégration globale pour l'ensemble des sociétés du périmètre de consolidation à l'exception toutefois de 4 entités. A savoir :

- * Les sociétés COFES AUDIT SA, EUREX AUDIT, EUREX LEGAL, EUXIOS sont consolidées par mise en équivalence.
- * La société SCI JFH est consolidée par intégration proportionnelle.
- * La société EUREX INVESTORS SERVICES est consolidée par intégration globale, malgré une détention inférieure à 50%.

Sociétés consolidées

LIEN DE DETENTION DIRECT	CONTROLE DU GROUPE %	INTERETS DU GROUPE %	METHODE DE CONSOLID.
SAS EUREX COMPAGNIE FIDUCIAIRE EUROPEENNE 74600 ANNECY, France SIREN : 417 626 280	Société mère	100,00%	IG
Cabinet Patrice PELLETIER 0100 BOURG-EN-BRESSE, France SIREN : 378 240 055	60,00%	60,00%	IG
EUREX VIVARAIS 07200 ANNONAY, France SIREN : 337 020 176	100,00%	50,01%	IG
EUREX FIDUCIAIRE 07200 AUBENAS, France SIREN : 303 627 657	50,07%	25,06%	IG
SO.PA.PRO 07700 BOURG ST ANDEOL France SIREN : 672 980 174	52,38%	52,38%	IG
Cabinet LAURELLI GROUPE EUREX 14600 HONFLEUR, France SIREN : 487 584 385	56,61%	56,61%	IG
CRMD 26000 VALENCE France SIREN : 317 000 073	52,40%	52,40%	IG
CMS 26000 VALENCE France SIREN : 435 780 960	98,22%	51,47%	IG
SCM CRMD 26000 VALENCE France SIREN : 323 610 246	100,00%	52,36%	IG
EUREXCONSEILS 38320 EYBENS, France SIREN : 393 061 338	83,18%	29,26%	IG
FIDUCIAIRE HERBERT GENGOUX 38240 MEYLAN France SIREN : 072 500 549	100,00%	29,26%	IG
ASPEN 38240 MEYLAN France SIREN : 403 196 108	100,00%	29,26%	IG
EUREX EN FOREZ FIDUCIAIRE EUROPEENNE 42270 SAINT PRIEST EN JAREZ, F SIREN : 305 177 578	50,01%	50,01%	IG
EFE ROANNE 42300 ROANNE, France SIREN : 384 303 186	50,76%	25,39%	IG
GESTION & METHODE (St Etienne) 42270 SAINT PRIEST EN JAREZ, F SIREN : 390 969 624	100,00%	75,01%	IG
EUREX ROANNE 42300 ROANNE, France SIREN : 819 050 188	80,00%	20,31%	IG
EUREX CDMA 42140 CHAZELLES SUR LYON Frai SIREN : 391 883 949	100,00%	50,01%	IG

LIEN DE DETENTION DIRECT	CONTRÔLE DU GROUPE %	INTERETS DU GROUPE %	METHODE DE CONSOLID.
EUREX FOREZ 42270 SAINT PRIEST EN JAREZ, F SIREN : 819 838 624	100,00%	50,01%	IG
EUREX AUDIT 42 42140 CHAZELLES SUR LYON Frai SIREN : 527 874 952	100,00%	50,01%	IG
EUREX LILLE METROPOLE 59100 ROUBAIX, France SIREN : 432 395 556	51,03%	51,03%	IG
JMA GROUPE EUREX 59100 ROUBAIX, France SIREN : 398 628 958	90,60%	46,23%	IG
ORGECO, BLOMME & ASSOCIES 59100 ROUBAIX, France SIREN : 322 096 967	99,23%	45,87%	IG
CS INFORMATIQUE 59100 ROUBAIX, France SIREN : 310 438 205	92,20%	69,90%	IG
ACE GILLS ROBERT 66100 PERPIGNAN France SIREN : 425 076 395	51,00%	51,00%	IG
EUREX ALSACE 68100 MULHOUSE, France SIREN : 947 150 223	81,45%	81,45%	IG
EUREX ACFEG 69200 VENISSIEUX, France SIREN : 342 951 670	64,03%	32,74%	IG
EUREX CHETTRIT 69200 VENISSIEUX, France SIREN : 482 225 679	100,00%	51,14%	IG
EUREX GUINET 69006 LYON, France SIREN : 539 115 543	51,04%	26,10%	IG
EUREX SUD LYONNAIS 69390 MILLERY, France SIREN : 537 709 370	50,50%	16,53%	IG
EUREX COGEFI SAVOIE 73420 VOGLANS, France SIREN : 500 864 855	99,89%	51,08%	IG
EUREX COGEFI (Aix-Les-Bains) 73100 AIX-LES-BAINS, France SIREN : 784 115 891	89,25%	80,93%	IG
EXOCE 73100 AIX-LES-BAINS, France SIREN : 791 276 470	51,00%	12,95%	IG
EUREX FIDUCIAIRE EUROPEENNE 74600 SEYNOD, France SIREN : 385 274 196	51,14%	51,14%	IG
EUREX FIDUCIAIRE EUROPEENNE LA ROCHE 74600 SEYNOD, France SIREN : 808 016 778	100,00%	54,24%	IG
EUREX VULLIEZ & Associés 74200 THONON LES BAINS, France SIREN : 797 080 843	57,66%	57,66%	IG
COGEFI LEMAN 74200 AMPHION / PUBLIER, France SIREN : 501 066 906	99,82%	57,55%	IG
EUREX PIANA & Associés 74100 ANNEMASSE, France SIREN : 387 475 361	51,00%	51,00%	IG
EUREX LEMAN 74200 THONON LES BAINS, France SIREN : 477 985 295	99,46%	57,34%	IG
EUREX BRUNETTI & Associés 74600 CLUSES, France SIREN : 351 576 814	100,00%	54,24%	IG
EUREX MONT BLANC 74700 SALLANCHES France SIREN : 353 876 337	100,00%	54,24%	IG

abr

LIEN DE DETENTION DIRECT	CONTRÔLE DU GROUPE %	INTERETS DU GROUPE %	METHODE DE CONSOLID.
JFH	50,00%	28,67%	IP
74700 SALLANCHES France SIREN : 382 139 921			
EUREX VAL	75,00%	43,24%	IG
74360 ABONDANCE France SIREN : 814 285 482			
EUREX CONSEIL DEVELOPPEMENT (Seynod)	51,00%	51,00%	IG
74600 SEYNOD, France SIREN : 497 836 379			
AUDIT EUREX Annemasse	50,25%	50,23%	IG
74100 ANNEMASSE, France SIREN : 433 396 496			
EUXIOS	49,99%	49,99%	MEE
74650 CHAVANOD France SIREN : 790 937 015			
OPERATRIX	51,00%	51,00%	IG
74000 ANNECY France SIREN : 807 739 230			
EUREX AUDIT RHONE ALPES	51,00%	50,98%	IG
74000 ANNECY France SIREN : 812 717 320			
EUREX FIDUCIAIRE EUROPEENNE	51,00%	51,00%	IG
75002 PARIS, France SIREN : 330 284 597			
AUDIT EUREX Paris	51,09%	51,07%	IG
75002 PARIS, France SIREN : 340 900 422			
EUREX ACE PARIS	100,00%	51,00%	IG
75002 PARIS, France SIREN : 819 514 720			
EUREX AUDIT	99,95%	99,95%	IG
75002 PARIS, France SIREN : 752 312 561			
EUREX SUISSE	51,00%	51,00%	IG
99 GENEVE, Suisse IDE CHE439.891.186			
TRITTENFID	100,00%	51,00%	IG
99 GENEVE, Suisse IDE CHE331.113.877			
EUREX AUDIT	99,90%	50,95%	IG
99 GENEVE, Suisse IDE CHE109.472.009			
EUREX EXPERTISE (Pologne)	51,00%	26,08%	IG
99 VARSOVIE, Pologne KRS: 0000088324			
Centre d'Affaires Français (Varsovie / Pologne)	100,00%	48,56%	IG
99 VARSOVIE, Pologne KRS: 0000174202			
EUREX INVESTOR SERVICES	40,20%	20,50%	IG
75 PARIS, France SIREN : 790 498 760			
COFES AUDIT SA (Genève / Suisse)	34,00%	34,00%	MEE
99 GENEVE, Suisse IDE CHE113.912.684			
EUREX AUDIT	49,00%	12,78%	MEE
02-133 Warszawa Pologne KRS: 0000450047			
EUREX LEGAL	49,00%	12,78%	MEE
02-133 Warszawa Pologne KRS: 0000491556			
EUREX CONTABILITA AUDIT ITALIA	50,99%	50,99%	IG
6 CAP 10122 TORINO Italie Codic.Fisc.10982350018			

Méthode de conversion

La conversion des comptes des entreprises étrangères s'effectue de la manière qui suit.

Tous les éléments d'actifs et de passif monétaires ou non monétaires sont convertis au cours de change en vigueur à la date de clôture. Les produits et les charges sont convertis au cours moyen de la période.

Changement de méthode

Aucune société n'a fait l'objet d'un changement de méthode au cours de l'exercice.

Entrées et sorties du périmètre

Au cours de l'exercice, 9 nouvelles sociétés sont entrées dans le périmètre de consolidation :

- 01/10/15 La société EUREX VULLIEZ participe à la constitution de la société EUREXVAL, portant sa participation au capital à 75,00 %.
- 07/01/16 EUREX FIDUCIAIRE EUROPEENNE et ACE GILLS ROBERT souscrivent au capital de la société EUREX ACE PARIS, portant la participation du groupe au capital à 100,00 %.
- 29/01/16 La société EUREX AUDIT souscrit lors de la constitution de la société EUREX AUDIT RHONE ALPES, portant sa participation au capital à 51,00 %.
- 26/02/16 La société EUREX-CFE participe à l'augmentation de capital de la société EUREX CONTABILITA, portant sa participation au capital à 50,99 %.
- 18/03/16 Le capital d'EUREX-CFE est augmenté par apport de titres de la société ACE GILLS ROBERT. Après achat de titres, EUREX-CFE porte ainsi sa participation au capital de ACE GILLS ROBERT à 51,00%
- 11/03/16 La société EUREX FIDUCIAIRE EUROPEENNE réalise un apport partiel d'actif à la société EUREX ROANNE, portant sa participation au capital à 80 %.
- 11/03/16 Le capital de la société EUREX EN FOREZ FE est augmenté par apport de titres de la société EUREX AUDIT, portant la participation de la première au capital de la seconde à 100,00 %.
- 11/03/16 Le capital de la société EUREX EN FOREZ FE est augmenté par apport de titres de la société EUREX CDMA, portant sa participation de la première au capital de la seconde à 82,58 %.
- 31/03/16 La société EUREX-CFE participe à l'augmentation de capital de la société EUREX EN FOREZ FE, par apport des titres de la société EUREX CDMA et de numéraire, portant la participation au capital d'EUREX CDMA à 100%.
- 20/04/16 La société EUREX EN FOREZ FE participe à la constitution de la société EUREX FOREZ, portant sa participation au capital à 100%.

Au cours du même exercice, 3 sociétés sont sorties du périmètre de consolidation.

- 04/08/16 La société EUREX VAL DE SEINE est liquidée amiablement.
- 29/09/16 La société EUREX ALSACE vend 9.998 titres de la Société CAP 21 à un tiers au groupe, portant sa participation à 0,00 %.
- 30/09/16 la société EUREX CONSEILS réduit son capital et cède la totalité des titres de la société ALP'CONSEILS à titre de règlement.

Sociétés non consolidées

La société Fiduciaire Herbert GENGOUX détient 69,40% des titres de la société les Acanthes.

1.04 Date de clôture des sociétés consolidées

L'ensemble des sociétés du groupe clôturent leur exercice social à la date du 30 septembre 2016, à l'exception des sociétés CENTRE DES AFFAIRES FRANCAIS, SCI JFH qui clôturent au 31/12/2016

Aucun retraitement n'a été opéré sur les comptes arrêtés de ces sociétés, ceux-ci étant jugés non significatifs.

La durée de la période d'activité des sociétés du groupe est de 12 mois. Toutefois :

- La société FIDUCIAIRE HERBERT GENGOUX, ASPEN ont porté leur date de fin d'exercice au 30/09/16.
- EUREX ROANNE a repris rétroactivement l'activité d'EUREX FIDUCIAIRE EUROPEENNE ROANNE.
- La société EUREX FOREZ n'a pas eu d'activité sur l'exercice.
- La société EUREX AUDIT a eu un exercice de 9 mois.

Aucun retraitement n'a été opéré sur les comptes arrêtés de ces sociétés, ceux-ci étant jugés non significatifs.

- Les sociétés EUREX CDMA, EUREX AUDIT, EUREX ACE ont réalisé au sein du groupe un exercice de 6 mois.
 - La société ACE GILLS ROBERT a réalisé au sein du groupe un exercice de 5 mois.
 - La société EUREX ACE PARIS a été constituée sur l'exercice.
 - La société EUREX CONTABILITA AUDIT ITALIA a eu une activité de 7 mois.
- Les comptes annuels de ces sociétés ont été retraités pour intégrer cette information.

1.05 Répartition géographique

Le chiffre d'affaire consolidé réalisé se décompose de la manière qui suit :

France	44 014 K€	Etranger	2 309 K€
--------	-----------	----------	----------

1.06 Immobilisations incorporelles et corporelles

Les immobilisations corporelles et incorporelles sont évaluées à leur valeur d'acquisition (prix d'achat et frais accessoires) ou à leur coût de production.

La rubrique fonds commercial apparaissant à l'actif du bilan des comptes consolidés est constituée des droits de présentation de clientèle ayant fait l'objet d'une acquisition évaluée au coût historique et diminuée de la dépréciation éventuellement constatée en comptes sociaux.

Les sociétés du groupe ont opté pour la méthode prospective qui consiste à appliquer les nouvelles règles à compter de l'exercice en cours ; le passé n'est pas remis en cause.

Conformément à la nouvelle réglementation et aux mesures de simplification mises en place pour les petites et moyennes entreprises, les sociétés du groupe ont choisi de maintenir les durées d'usage pour les amortissements des biens non décomposés.

Les plans d'amortissements pratiqués dans les comptes individuels sont maintenus en consolidation. L'amortissement est calculé suivant le mode linéaire ou dégressif fondé sur la durée d'utilisation probable des différentes catégories d'immobilisations.

1.07 Ecarts d'acquisition

Les écarts d'acquisition ont été calculés par différence entre la valeur d'apport (ou valeur d'acquisition des titres), et la valeur de la part de la société consolidante dans la situation nette éventuellement corrigée de la société apportée ou achetée à la date de l'apport ou de l'acquisition.

Pour la détermination de l'écart d'acquisition des sous-filiales, le groupe a opté pour la méthode directe qui consiste à déterminer un écart d'acquisition au niveau de chaque filiale détenue directement ou indirectement.

La S.A.S. Eurex Compagnie Fiduciaire Européenne a ainsi déterminé les écarts suivants amortis sur une durée de 10 ans à compter de la date d'entrée dans le périmètre de consolidation.

Au titre de l'exercice 2015/2016, le détail des écarts d'acquisition sont repris aux 2.01 et 2.02 de la présente annexe.

1.08 Créances clients

Les créances clients sont inscrites au bilan pour leur valeur nominale historique.

Une provision pour dépréciation des créances clients est constituée lorsque la valeur d'inventaire est inférieure à la valeur comptable. Cette valeur d'inventaire est appréciée au cas par cas.

1.09 Valeurs mobilières de placement

Les valeurs mobilières de placements sont inscrites au bilan pour leur prix d'acquisition.

Lorsque la valeur d'inventaire des titres est inférieure au prix d'acquisition, une provision pour dépréciation est constituée.

12

1.10 Indemnités de départ à la retraite

Les engagements de retraite font l'objet d'un retraitement de consolidation.

La méthode d'actualisation est déterminée par référence à un taux long terme de 3% sur la base des moyennes des rendements attendus des obligations.

Cette méthode a été choisie afin de donner une lecture cohérente dans la durée des engagements financiers en terme de retraite des salariés du groupe, et ainsi empêcher cette appréciation de dépendre des politiques monétaires conjoncturelles menées actuellement par les Institutions.

1.11 Crédit bail et locations financières

Il n'y a pas d'opération de crédit-bail significative au niveau du groupe.

1.12 Imposition différée

Les impôts différés sont calculés suivant la méthode du report variable. Ils sont constatés dans le compte de résultat et au bilan pour tenir compte :

- * Des déficits reportables ;
- * Des décalages temporaires existant entre le résultat fiscal et le résultat comptable ;
- * Des retraitements retenus pour l'établissement des comptes consolidés ;
- * De l'élimination de l'incidence des opérations comptabilisées pour la seule application des législations fiscales.

Les pertes fiscales reportables ont fait l'objet de la reconnaissance d'un Impôt Différé Actif au bilan, ces dernières ayant de fortes chances d'être récupérées.

Le taux d'impôt retenu pour le calcul des impôts différés au 30 septembre 2016 est de 33,33%. Il y a lieu toutefois de signaler que le taux d'imposition retenu est de 25% pour la Suisse, de 19% pour la Pologne et de 27,50% pour l'Italie.

1.13 Produits constatés d'avance

Les produits constatés d'avance sont constitués, à la date de fin d'exercice, par les produits comptabilisés avant que les fournitures, prestations, et honoraires les justifiant aient été effectués ou fournis.

1.14 Rémunération des dirigeants

Ce point ne fait pas l'objet d'une information dans la mesure où elle serait de nature à permettre d'identifier la situation d'un membre déterminé.

2.00 Notes sur le bilan et le Compte de Résultat

2.01 Ecarts d'acquisition positifs

Les variations des écarts d'acquisition s'analysent de la manière suivante :

Ecart d'acquisition Positif	30/09/2015	Aug.	Dim.	30/09/2016
Cabinet Patrice Pelletier	733 748			733 748
Sopapro	135 469			135 469
Eurex (Davezieux)	0	368 894		368 894
Eurex Fiduciaire (Aubenas)	383 752		55 633	328 119
Cabinet Laurelli	427 000	22 063		449 063
CRMD	849 157			849 157
Eurex Conseils / ACD	113 557			113 557
Eurex Conseils / Menut C. A.	240 555			240 555
Fiduciaire Herbert Gengoux	352 539			352 539
Aspen	302 548			302 548
Alp' conseil	263 681		263 681	0
Eurex CDMA	0	1 112 590		1 112 590
Eurex Audit (42)	0	181 846		181 846
Eurex Lille Métropole	628 694			628 694
JMA Nord - groupe EUREX	67 319			67 319
Orgeco	24 319			24 319
CS Informatique	3 105			3 105
Eurex ACE	0	337 793		337 793
CAP 21 / T/ Guth	450 779		450 779	0
Eurex Alsace / Cofira	347 015			347 015
Eurex Acfeg	507 472			507 472
Eurex Chettrit	331 900			331 900
Eurex Sud Lyonnais	160 182			160 182
Cogefi	2 243 479			2 243 479
Eurex Fiduciaire Européenne	125 352	4 317		129 669
EFE LA ROCHE	0	276 079		276 079
Eurex-CFE / Eurex Nord	35 325			35 325
Eurex Vulliez & Associés	7 810			7 810
Eurex Piana & Associés	272 578			272 578
Eurex Brunetti et Associés	337 721			337 721
ECCE Sallanches	245 288			245 288
SCI JFH	179 476			179 476
Operatrix	20 861			20 861
Eurex Expertise (Pologne)	70 581			70 581
Centre d'Affaires Français	27 483			27 483
Cabinet Patrick Tritten SARL	22 745			22 745
Total Ecarts d'acquisition	9 911 490	2 303 582	770 093	11 444 979

150

Les variations des amortissements sur écarts d'acquisition s'analysent de la manière suivante :

Amortissement sur	30/09/2015	Aug.	Dim.	30/09/2016
Ecart d'acquisition positif				
Cabinet Patrice PELLETIER	220 125	73 375		293 500
Eurex (Davezieux)	0	27 667		27 667
Eurex Fiduciaire (Aubenas)	294 766	20 377	43 896	271 247
Sopapro	20 320	13 547		33 867
Cabinet Laurelli	128 100	44 355		172 455
CRMD	127 374	84 916		212 290
Eurex Conseils / ACD	108 145	5 412		113 557
Eurex Conseils / Menut C. A.	240 555			240 555
Fiduciaire Herbert Gengoux	176 270	35 254		211 524
Aspen	151 275	30 255		181 530
Alp' Conseil	52 736		52 736	0
Eurex CDMA	0	55 630		55 630
Eurex Audit (42)	0	9 092		9 092
Eurex Lille Métropole	487 235	62 869		550 104
JMA Nord - Groupe EUREX	39 773	6 732		46 505
Orgeco	13 417	2 432		15 849
CS Informatique	78	311		389
Eurex ACE	0	15 354		15 354
CAP 21 / T/ Guth	82 120		82 120	0
Eurex Alsace / Cofira	148 993	34 702		183 695
Eurex Acfeg	316 136	46 494		362 630
Eurex Chetrit	165 950	33 190		199 140
Eurex Sud Lyonnais	12 012	16 018		28 030
Cogefi	1 811 733	224 348		2 036 081
Eurex Fiduciaire Europeenne	94 550	10 476		105 026
EFE LA ROCHE	0	0		0
Eurex-Cfe / Eurex nord	22 376	3 533		25 909
Eurex Vulliez & Associés	1 237	781		2 018
Eurex Piana & Associés	272 578			272 578
Eurex Brunetti et Associés	337 721			337 721
EUREX MONT-BLANC	207 556	24 529		232 085
JFH	89 739	17 948		107 687
OPERATRIX		2 086		2 086
Eurex Expertise (Pologne)	59 993	7 058		67 051
Centre d'Affaires Français	21 381	2 748		24 129
Cabinet Patrick Tritten SARL	6 824	2 275		9 098
Total Amortissement	5 711 068	913 764	178 752	6 446 079

2.02 Ecarts d'acquisition négatifs

Les variations des écarts d'acquisition s'analysent de la manière suivante :

Ecart d'acquisition Négatif	30/09/2015	Dim.	Aug.	30/09/2016
CS INFORMATIQUE	-65 475			-65 475
Gestion & Méthodes	-28 973			-28 973
Eurex Conseils	0		21 801	-21 801
Eurex En Forez			13 033	-13 033
ECAI			4 915	-4 915
Total Ecarts d'acquisition	-94 448	0	39 749	-134 197

Amortissement sur Ecart d'acquisition négatif	30/09/2015	Dim.	Aug.	30/09/2016
CS INFORMATIQUE	-43 540		6 548	-50 088
Gestion & Méthodes	-8 933		2 897	-11 830
Eurex Conseils	0		2 859	-2 859
Eurex En Forez	0		326	-326
ECAI	0		4 915	-4 915
Total Amortissement	-52 473	0	17 545	-70 018

de V

2.00 Notes sur le bilan et le Compte de Résultat

2.03 Immobilisations incorporelles et corporelles

IMMOBILISATIONS	Ouverture	Acquisition	Diminut°	Variation périmètre	Virement & divers	Clôture
Frais d'établissement	16 204		9 655	13 746	24	20 319
Conces., brevets & droits simples	502 888	31 640	31 152	42	11	503 429
Fonds commercial	12 768 486	646 960	52 976	305 704	1 289	13 669 463
Autres immo. incorporelles	319 406	1 863	24 458	229	26 546	323 586
Immo. Incorporelles en cours	24 324	11 164			(30 196)	5 292
IMMO. INCORPORELLES	13 631 308	691 627	118 241	319 721	(2 326)	14 522 089
Terrains	13 477					13 477
Constructions	722 999		36 746	21 907		708 160
Installations techniques, mat.	65 394	1 549	9 269	2 102	(6 159)	53 617
Autres immo. corporelles	5 709 010	701 447	354 891	295 604	6 367	6 357 537
Encours	1 000		500			500
IMMO. CORPORELLES	6 511 880	702 996	401 406	319 613	208	7 133 291
Titres de participations	438 002	267 241	1 434 280	1 164 271	(832)	434 402
Participations MEE	86 101			(12 309)	3 608	77 400
Créances / participations	23 714	4 413	5 425	(509)		22 193
Autres titres immobilisés	56 889	301			126	57 316
Prêts	5 740					5 740
Autres immo. financières	261 812	25 139	983	71	(2 416)	283 623
IMMO. FINANCIERES	872 258	297 094	1 440 688	1 151 524	486	880 674
TOTAL GENERAL	21 015 446	1 691 717	1 960 335	1 790 858	(1 632)	22 536 054

AMMORTISSEMENTS	Ouverture	Dotations	Diminut°	Variation périmètre	Virement & divers	Clôture
Frais d'établissement	14 846	1 196	9 655	4 245	25	10 657
Concessions, brevets & droits sim.	483 422	19 088	31 151	167	11	471 537
Autres immo. incorporelles	242 055	22 276	24 458	11	(2 258)	237 626
Encours	0					0
IMMO. INCORPORELLES	740 323	42 560	65 264	4 423	(2 222)	719 820
Terrains	12 819					12 819
Constructions	669 444	9 319	35 873	9 236		652 126
Installations techniques, mat.	46 815	6 567	5 153	2 102	(756)	49 575
Autres immo. corporelles	4 129 302	500 399	332 575	47 856	70	4 345 052
IMMO. CORPORELLES	4 858 380	516 285	373 601	59 194	(686)	5 059 572
TOTAL GENERAL	5 598 703	558 845	438 865	63 617	(2 908)	5 779 392

18

2.00 Notes sur le bilan et le Compte de Résultat

2.04 Provisions

PROVISIONS	Ouverture	Dotations	Reprises	Variation périmètre	Virement & divers	Clôture
DETAIL PROV. / PASSIF						
Provisions pour risques	545 477	147 063	62 826			629 714
Provisions pour charges	1 437 912	207 729	228 858	5 090		1 421 873
TOTAL PROV. /PASSIF	1 983 389	354 792	291 684	5 090	0	2 051 587
DETAIL PROV. / ACTIF						
Fond commercial	640 558	65 082	22 954	9 748	23 890	716 324
Titres de participation	73 769	626	694 130		693 884	74 149
Participations MEE	0					0
Créances / participations	0					0
Autres titres immobilisés	0					0
Prêts	0					0
Autres immo. financières	0					0
PROV. / IMMOBILISATIONS	714 327	65 708	717 084	9 748	717 774	790 473
Stocks	183	8				191
Avances et acomptes	0					0
Comptes Clients	2 590 507	1 074 490	979 193	20 422	10 595	2 716 821
Autres créances	27 878	850	3 128		4	25 604
Valeurs Mobilières de Placement	4 036	112	910			3 238
PROV. / ACTIF CIRCULANT	2 622 604	1 075 460	983 231	20 422	10 599	2 745 854
TOTAL ACTIF	3 336 931	1 141 168	1 700 315	30 170	728 373	3 536 327
TOTAL GENERAL	5 320 320	1 495 960	1 991 999	35 260	728 373	5 587 914

2.05 Résultat exceptionnel

Exercice	30/09/2016
<i>Produits exceptionnels</i>	
Produits exceptionnels sur opération de gestion	216 616
Produits exceptionnels sur opération de capital	1 294 176
Reprise / provision & transferts de charges	60 000
Total produits exceptionnels	1 570 792
<i>Charges exceptionnelles</i>	
Charges exceptionnelles sur opération de gestion	203 842
Charges exceptionnelles sur opération de capital	1 233 484
Dotation exceptionnelle aux amortissements et provisions	27 996
Total charges exceptionnelles	1 465 322
RESULTAT EXCEPTIONNEL	105 470

W

2.00 Notes sur le bilan et le Compte de Résultat

2.06 Créances et dettes / Délai règlement des fournisseurs

Créances	Montant brut	Échéance à moins de 1 an	Échéances de 1 à 5 ans	Échéances à plus de 5 ans
Créances rattachée à des participations	22 193	22 193		
Autre titres immobilisés	57 315			57 315
Prêts	5 740			5 740
Autres immobilisations financières	283 624	8 625		274 999
Avances et acomptes sur commande	2 206	2 206		
Créances clients et comptes rattachés	17 250 925	17 250 925		
Clients douteux	3 921 213			3 921 213
Actif d'impôt différés	616 410	616 410		
Autres créances	3 772 375	3 726 400		45 975
Charges constatées d'avance	2 094 097	2 094 097		
TOTAL GENERAL	28 026 098	23 720 856	0	4 305 242

Dettes	Montant brut	Échéance à moins de 1 an	Dettes de 1 à 5 ans	Dettes à plus de 5 ans
Emprunts et dettes financières auprès des établissements de crédit	5 705 059	1 622 341	3 426 119	656 599
Concours bancaires courants	169 596	169 596		
Emprunts et dettes financières divers	746 371	746 371		
Avances et acomptes reçus	55 820	55 820		
Dettes fournisseurs et comptes rattachés	3 710 191	3 710 191		
Dettes fiscales et sociales	10 186 805	10 186 805		
Dettes sur immo. et comptes rattachés	10 021	10 021		
Autres dettes	1 391 809	311 809	600 000	480 000
Produits constatés d'avance	6 174 181	6 174 181		
TOTAL GENERAL	28 149 853	22 987 135	4 026 119	1 136 599

	Montant brut	30 jours	45 jours	60 jours
<i>Délais règlement fournisseurs</i>	3 710 191	3 710 191	0	0

2.00 Notes sur le bilan et le Compte de Résultat

2.07 Honoraires de commissariat aux comptes inscrits en charges dans les comptes sociaux des entités consolidées (méthodes de l'intégration globale et proportionnelle)

Libellé	30/09/2016	dont hors mission légale
Cabinet Patrice PELLETIER	3 772	-
EUREX EN VIVARAIS	2 880	-
EUREX FIDUCIAIRE (Aubenas)	3 450	-
SOPAPRO	-	-
Cabinet LAURELLI	3 500	-
CRMD	3 060	-
CMS	-	-
SCM CRMD	-	-
EUREX CONSEIL	2 274	-
ASPEN	2 350	-
FIDUCIAIRE HERBERT GENGOUX	4 060	-
EUREX EN FOREZ FIDUCIAIRE EUROPEENNE	8 147	-
EFE ROANNE	800	-
GESTION ET METHODE	-	-
EUREX CDMA	2 100	-
EUREX FOREZ	-	-
EUREX ROANNE	1 500	-
EUREX AUDIT 42	2 262	-
EUREX LILLE METROPOLE	2 340	-
JMA NORD GROUPE EUREX	2 740	-
ORGECO, BLOMME & ASSOCIES	3 940	-
CS INFORMATIQUE	-	-
EUREX ACE	-	-
EUREX ALSACE	5 460	-
EUREX ACFEG	-	-
ANDRE CHETTRIT CONSEIL	-	-
EUREX GUINET	-	-
EUREX SUD LYONNAIS	2 500	-
EUREX COGEFI SAVOIE	2 220	-
COGEFI	3 170	-
EXOCE	-	-
EFE ACY LYON VOGLANS	10 560	-
EFE LA ROCHE	-	-
EUREX VULLIEZ	3 300	-
COGEFI LEMAN	1 710	-
EUREX PIANA	2 200	-
EUREX MONT BLANC	-	-
EUREX BRUNETTI	1 820	-
E.C.C.E.	1 730	-
JFH	-	-
EUREXVAL	-	-
EUREX CONSEIL DEVELOPPEMENT	1 835	-
EUREX-CFE	14 500	-
AUDIT EUREX ANNEMASSE	-	-
EUXIOS	1 000	-
OPERATRIX	1 600	-
EUREX AUDIT RHONE ALPES	650	-
EFE PARIS	5 400	-
EUREX INVESTOR SERVICES	-	-
AUDIT EUREX PARIS	4 470	-
EUREX AUDIT	636	-
EUREX ACE PARIS	-	-
EUREX SUISSE	-	-
TRITTENFID	-	-
EUREX AUDIT CH	-	-
EUREX SERVICE ITALIA	-	-
EUREX EXPERTISES POLOGNE	-	-
CENTRE AFFAIRES Français	-	-
	113 936	-

2.00 Notes sur le bilan et le Compte de Résultat

2.08 Résultat par action

	Nombre actions	Résultat net	Résultat / action
Actions de capital	210 894	1 073 073	5,0882
Résultat par action			

2.09 Impôts sociétés et impôts différés

30/09/2016	
Impôts sur les sociétés	1 427 780
Impôts différés	52 686
TOTAL	1 480 466

2.10 Détails sur le personnel

30/09/2016	
Salaires	17 924 769
Charges sociales	6 934 317
Participation	79 374
TOTAL	24 938 460

Sociétés consolidées	Cadres	Employés	Total
Effectif	104	425	529

Engagement retraite	Souscription de contrat	Provisionné en social	Provisionné en consolidation	Total
Soit * 45% cadre * 42% non cadre * Départ : 65-67 ans	418	125	1 284	1 827

3.00 Engagements hors bilan

Postes concernés	Dettes garanties	Montant des suretés
Emprunts & dettes / établissements de crédit	5 705 059	5 705 059
Concours bancaires courants		
Emprunts et dettes financières diverses		
Avances et acomptes reçus sur commandes		
Dettes fournisseurs et comptes rattachés		
Dettes fiscales et sociales		
Dettes sur immobilisations (dont Pegase)		
Autres dettes		

4.00 Preuve d'impôt

Rapprochement Impôt théorique / Impôt réel	Montant
Résultat théorique taxable	4 223 550
Taux d'impôt de la mère	33,333%
Charge (ou produit) d'impôt théorique	1 407 850
Charge (ou produit) d'impôt réel	1 480 466
Ecart Impôt théorique / Impôt réel	72 616
Justification des écarts	72 616
<u>SOCIAL</u>	
* Différences permanentes	-814 579
* Différences temporaires	7 061
* Impact des déficits non imputables / le résultat global groupe	82 348
* Impact lié au différentiel sur taux d'imposition	-157 050
<u>ECRITURES CONSOLIDEES</u>	
* Différences permanentes	895 950
* Ecritures fiscales consolidés (ne constitue pas une base fiscale)	58 886
* Impact lié au différentiel sur taux d'imposition	1
* Arrondis	-1

24

5.00 Tableau de variation des capitaux propres

Variation des capitaux propres (En milliers d'Euros)	Nombre actions / Capital	Capital (en K €)	Réserves et Résultats (en K€)	capitaux propres part groupe (en K€)
Situation Clôture N-2	206 056	5 747	5 322	11 069
Var / capital social (consolidante)			0	0
Distribution (consolidante)			(206)	(206)
Variation / autres capitaux propres			120	120
Résultat de l'exercice consolidé			730	730
Changement de méthode			49	49
Var / Ecarts de conversion			28	28
Var Périmètre			36	36
Autres			(10)	(10)
Situation Clôture N-1	206 056	5 747	6 069	11 816
Var. / capital social (consolidante)		135	353 798	353 933
Distribution (consolidante)			(206)	(206)
Variation / autres capitaux propres			(351 642)	(351 642)
Résultat de l'exercice consolidé			1 073	1 073
Changement de méthode			0	0
Var / Ecarts de conversion			1	1
Var Périmètre			(1 647)	(1 647)
Autres			(0)	(0)
Situation Clôture N	206 056	5 882	7 446	13 328

EA

6.00 Tableau de flux de trésorerie

En milliers d'Euros	30/09/2016	30/09/2015
+ Résultat d'ensemble consolidé	2 751	2 211
+/- Var. résultat / dividendes des sociétés MEE	-8	-28
+ Dot./ amortissements, provisions, Rep./ provisions	1 785	1 965
+ Variation des impôts différés	51	26
- Plus-value sur cession d'actifs	-61	128
= Marge brute d'autofinancement	4 518	4 302
- Variation des stocks	12	21
- Variation des créances clients	-1 140	-945
- Variation des autres actifs	-1 016	-294
+ Dividendes reçus des sociétés mises en équivalence	10	0
+ Variation des fournisseurs	1 072	-711
+ Variation des autres passifs	801	778
= Variation du besoin en fonds de roulement	-261	-1 151
= Flux de trésorerie d'activité	4 257	3 151
- Investissements nets	-1 900	-1 228
- Ecart d'acquisition	-1 673	-252
- Variation de périmètre	-2 024	199
Flux de trésorerie d'investissement	-5 596	-1 281
- Dividendes versés aux intérêts minoritaires	-1 005	-760
- Dividendes versés aux associés de la société mère	-206	-206
+ Variation des emprunts bancaires	-206	-890
+ Autres financements	4	-154
+ Variation des comptes courant d'associés	-156	95
+ Variation sur capital	4 006	274
+/- Diff. Divers / Ecart de conversion	1	49
= Flux de trésorerie de financement	2 438	-1 592
+ Trésorerie à la clôture	10 172	9 076
- Trésorerie à l'ouverture	9 076	8 770
= Variation de trésorerie	1 096	306

EUREX-CFE

RAPPORT DE GESTION DES COMPTES CONSOLIDÉS DE L'EXERCICE CLOS AU 30/09/2016

Mesdames et Messieurs, chers associés,

La société est tenue d'établir et de publier ses comptes consolidés du fait du dépassement de deux des trois seuils prévus par des articles L.233/16 à L.233/28 du code de commerce.

La société fait apparaître au titre de ses comptes consolidés à la date du 30/09/2016 :

- un total au bilan de 56 240 203 € (seuil à franchir : 15.000.000 € par addition des comptes individuels de la société mère et des sociétés contrôlées par contrôle exclusif ou conjoint),
- un chiffre d'affaires de 46 322 479 € (seuil à franchir : 30.000.000 € par addition des comptes individuels de la société mère et des sociétés contrôlées par contrôle exclusif ou conjoint),
- un effectif salarié de 529 salariés (seuil à franchir 250 salariés).

Au 30 septembre 2016, le périmètre de consolidation du groupe EUREX comprenait les sociétés suivantes :

Société	Ville
01. EUREX-CFE Société consolidante et société de contrôle	Annecy (74)
02. Cabinet Patrice Pelletier	Bourg en Bresse (01)
03. Eurex en Vivarais	Annonay (07)
04. Eurex Fiduciaire	Aubenas (07)
05. SOPAPRO	Bourg St Andeol (07)
06. Eurex Laurelli	Honfleur (14)
07. CRMD	Valence (26)
08. CMS	Valence (26)
09. CRMD & Associés	Valence (26)
10. Eurex Conseils	Eybens (38)
11. ASPEN	Eybens (38)
12. Fiduciaire Herbert Gengoux	Eybens (38)
13. Eurex en Forez Fiduciaire Européenne	St Priest en Jarez (42)
14. Eurex Fiduciaire Européenne	Roanne (42)
15. Gestion & méthodes	St Priest en Jarez (42)
16. Eurex CDMA	Chazelles-sur-Lyon (42)
17. Eurex Forez	St Priest en Jarez (42)
18. Eurex Roanne	Roanne (42)
19. Eurex Audit	Chazelles-sur-Lyon (42)
20. EUREX Lille Métropole	Roubaix (59)
21. JMA Groupe Eurex	Roubaix (59)
22. Orgeco, Blomme et Associés	Roubaix (59)
23. CS Informatique	Roubaix (59)
24. ACE Gills Robert	Perpignan (66)
25. Eurex Alsace	Illzach (68)
26. Eurex Acfeg	Venissieux (69)
27. Eurex Chettrit	Venissieux (69)
28. Eurex Guinet	Lyon (69)
29. Eurex Sud Lyonnais	Millery (69)

30. Eurex Cogefi Savoie	Chambéry (73)
31. Eurex Cogefi	Aix-les-Bains (73)
32. EXOCE	Aix-les-Bains (73)
33. Eurex Fiduciaire Européenne	Annecy (74), Voglans (73), Lyon (69)
34. EFE LA ROCHE	Amancy (74)
35. Eurex Vulliez & Associés	Thonon-les-Bains (74)
36. Cogefi Léman	Amphion/Publier (74)
37. Eurex Piana & associés	Annemasse (74)
38. Eurex Léman	Megève (74)
39. Eurex Brunetti & Associés	Cluses (74)
40. Eurex Mont Blanc	Sallanches (74)
41. SCI JFH	Sallanches (74)
42. Eurex Val	Abondance (74)
43. Eurex Conseil Développement	Seynod (74)
44. Audit Eurex	Annemasse (74)
45. Euxios	Annecy (74)
46. Operatrix	Annecy (74)
47. Eurex Audit Rhône Alpes	Annecy (74)
48. Eurex Fiduciaire Européenne Paris - Ile de France	Paris (75)
49. Audit Eurex	Paris (75)
50. Eurex Audit	Paris (75)
51. Eurex Investor Services	Paris (75)
52. Eurex ACE Paris	Paris (75)
53. Eurex Suisse	Geneve (Suisse)
54. Trittenfid	Geneve (Suisse)
55. Eurex Audit	Geneve (Suisse)
56. Cofes Audit SA	Genève (Suisse)
57. Eurex Expertise Zo	Varsovie (Pologne)
58. Centre d'affaires Français	Varsovie (Pologne)
59. Eurex Audit	Varsovie (Pologne)
60. Eurex Legal	Varsovie (Pologne)
61. Eurex Contabilita audit italia	Turin (Italie)

Le pourcentage de contrôle de la société EUREX-CFE dans ses filiales et sous filiales est, sauf 6 exceptions, supérieur à 50%. Les sociétés sont donc consolidées selon la méthode de l'intégration globale.

Quatre premières exceptions : les sociétés

- EUXIOS (45) est contrôlée à 49,9 %
- COFES AUDIT SA (56) est contrôlée à 34,0 %.
- EUREX AUDIT (59) est contrôlée à 49,0 %
- EUREX LEGAL (60) est contrôlée à 49,0 %

sont donc consolidées selon la méthode de la mise en équivalence.

Cinquième exception, la société SCI JFH (41) est contrôlée à 50,0 % à égalité avec un partenaire externe au groupe. Il a été décidé d'intégrer les comptes de cette entité selon la méthode de l'intégration proportionnelle.

Sixième exception, la société

- EUREX INVESTORS SERVICES (51) est contrôlée à 40,2 %.

Elle est cependant consolidée selon la méthode de l'intégration globale, compte tenu de la primauté des actionnaires groupe dans l'organisation et la gestion de ces sociétés.

Aucun changement de méthode de consolidation n'est à constater sur l'exercice.

Toutes les sociétés du périmètre clôturent leur exercice au 30 septembre, sauf :

- La société « Centre d'affaires français » (58) qui clôture au 31 décembre,
- La société « JFH » (41) qui clôture au 31 décembre,

Certaines sociétés ont eu une durée d'exercice différente de 12 mois, soit :

- ASPEN, FIDUCAIRE HERBERT GENGOUX (11, 12)..... 13 mois
- EUREX CDMA et EUREX AUDIT (16, 19) 6 mois
- ACE Gills ROBERT (24) 5 mois
- EUREX ACE Paris (52) 9 mois
- EUREX Audit (55) 9 mois
- EUREX CONTABILITA AUDIT ITALIA (60) 7 mois

Les comptes de ces sociétés ont été retraités en fonction du caractère significatif de l'information.

Au cours de cet exercice sont entrées dans le périmètre de consolidation :

- EUREX CDMA (16)
- EUREX FOREZ (17)
- EUREX ROANNE (18)
- EUREX AUDIT (19)
- ACE Gills ROBERT (24)
- EUREX VAL (42)
- EUREX AUDIT RHONE ALPES (47)
- EUREX CONTABILITA AUDIT ITALIA (60)

Au cours de cet exercice, les sociétés ALP'CONSEILS, CAP21 et EUREX VAL DE SEINE sont sorties du périmètre de consolidation.

Certaines sociétés ont été exclues du périmètre. Il s'agit de sociétés qui sont conservées à titre temporaire avec l'objectif de les revendre ou qui ont un caractère non significatif (MONT JOLY DEVELOPPEMENT, SARL LES ACANTHES).

Conformément aux dispositions de l'article L. 225-100 du Code de commerce, nous vous présentons ci-après le rapport de gestion du groupe et les comptes consolidés de l'exercice écoulé.

SITUATION ET EVOLUTION DE L'ACTIVITE DU GROUPE AU COURS DE L'EXERCICE.

Au cours de l'exercice clos le 30/09/2016, le chiffre d'affaires consolidé du groupe a progressé de 4.1% à 46.3 M€ par rapport à l'exercice précédent. Il est à noter que le solde des entrées nettes dans le périmètre de consolidation a impacté cette croissance de manière positive (0.5 M€ soit + 1.1 % en entrée).

Le total des charges hors amortissement des écarts d'acquisition a progressé dans une proportion légèrement inférieure (4.8 %) à celui des produits (5.7 %).

On constate une légère diminution du résultat d'exploitation en pourcentage du chiffre d'affaires : 11.0 % en 2016 contre 11,2 % en 2015.

Le résultat courant, quant à lui, représente 10,8 % du chiffre d'affaires en 2016 contre 10,8 % en 2015.

Ces chiffres traduisent la bonne tenue du groupe dans un contexte d'incertitude des affaires qui perdure. Elle traduit également la bonne orientation des investissements qui sont facteurs de croissance.

Le résultat exceptionnel n'a que très peu impacté l'activité de l'entreprise. Il représente 0.2% du chiffre d'affaires 2016.

Le résultat net après imputation des écarts d'acquisition de l'ensemble consolidé s'élève pour l'exercice 2016 à 2,7 M€ contre 2.2 M€ pour l'année 2015.

La part du groupe dans le « résultat d'ensemble consolidé » représente en 2016, 39.0 %.

De manière générale, l'ensemble de ces derniers chiffres est à interpréter compte tenu de la structure et de l'esprit du groupe EUREX. En effet, les actionnaires minoritaires des filiales et sous-filiales sont également actionnaires d'EUREX-CFE. Ils ont par ailleurs des fonctions opérationnelles dans le groupe, concourant ainsi à l'activité de ce dernier.

En ce qui concerne la dette financière du groupe, elle passe de 6,9 M€ à 6.6 M€.
Ce désendettement est lié essentiellement au remboursement courant de la dette.

On note également une augmentation du crédit fournisseur (40,7%). En tout état de cause, la dette fournisseur ne représente que 6.6 % du total bilan.
Dans le même temps, on observe une baisse légère du crédit client qui passe de 34.2 % du total bilan à 32,8 %.

Les capitaux propres du groupe consolidés se sont légèrement renforcés au cours de l'exercice 2016 en passant de 11,8 M€ à 13,3 M€, et dépassant l'engagement et dette financière du groupe.

Si l'on cumule les capitaux propres et les intérêts minoritaires représentant pour l'essentiel les intérêts des actionnaires de la société EUREX-CFE, nous obtiendrions un montant de 25,9 M€ d'euros contre 22.4 M€ en 2015, ce qui est plus significatif du montant des capitaux investis par les associés du groupe.

Au cours de l'exercice, le groupe n'a mené aucune activité de recherche et développement spécifique.

Par ailleurs, il n'existe à notre connaissance, aucun événement postérieur à la clôture de nature à influencer de manière significative sur la présentation des comptes annuels consolidés.

Délai de règlement fournisseurs

Libellé	Total	30 jours	45 jours	60 jours
Délai /règlement fournisseurs 2016	3.710.191	3.710.191		
Délai /règlement fournisseurs 2015	2.637.857	2.637.857		

Gouvernance

Au cours de l'exercice, il n'y a pas eu de changement des membres du conseil de direction. Il n'a pas été acté de modification dans les orientations déjà prises.

Le groupe poursuit sa progression en 2015-2016 :

- Le groupe EUREX a poursuivi sa croissance externe : de nouveaux cabinets ont rejoint le groupe. Au cours de l'exercice, ce sont 5 cabinets qui ont été intégrés. Toutefois cette progression n'a pas été réalisée au détriment des valeurs du groupe. Il a été veillé à ce que chacun des nouveaux entrants partagent un fort attachement au Groupe, les valeurs humaines, la même éthique définies et garanties par la charte EUREX.
- Compte tenu de la croissance externe et du développement du groupe, il a par ailleurs été nécessaire de continuer à rationaliser l'organisation en procédant à des opérations sur le

capital et à des réorganisations de l'actionnariat dans certaines structures. L'ensemble de ces opérations n'a pas eu d'impact sur l'emploi ni sur les conditions de l'emploi.

- La politique de valorisation de la marque a été poursuivie,
- L'échange et l'entraide au sein du Groupe ont été maintenus : ainsi, un travail sur l'identification des compétences est effectué et un système de coaching des cabinets présentant temporairement des faiblesses est prêt à intervenir.
- La politique qualité et les contrôles effectués visant l'amélioration continue des prestations rendues aux clients du Groupe a été confirmée,

Le tout dans le cadre d'un environnement professionnel en pleine évolution :

- concurrence des métiers connexes, interprofessionnalité, perte de certains privilèges d'exercice possible, modification du périmètre d'intervention des commissaires aux comptes, harmonisation européenne ...),
- responsabilité professionnelle accrue,
- complexification des lois et réglementations,
- Climat des affaires atone.

Nous estimons par ailleurs qu'il convient de conserver une gestion décentralisée afin de laisser se réaliser les adaptations nécessaires au plan local.

PERSPECTIVES D'AVENIR

L'équipe dirigeante a la volonté de poursuivre la croissance externe. Cette politique ambitieuse sera réalisée avec 5 objectifs :

- augmenter la présence géographique du groupe EUREX principalement en France et viser une couverture nationale,
- consolider les pôles régionaux
- rechercher une représentation à l'international,
- augmenter la qualité de nos prestations afin de disposer d'atouts concurrentiels,
- asseoir l'image de marque d'EUREX en communiquant sur son savoir-faire et en valorisant sa marque. EUREX doit être une référence de la profession mais aussi être au-delà de notre métier une entreprise qui compte au plan économique.

Ces objectifs passeront notamment par le développement :

- d'économies d'échelle afin d'abaisser les coûts de production, gages de pérennisation pour l'avenir,
- de l'organisation de pôles de spécialisation qui augmenteront qualité et productivité des services et prestations rendus,
- de l'utilisation de moyens technologiques, principalement informatiques communs,
- d'une véritable politique de ressources humaines,
- d'un plan marketing-mix ayant pour objectif d'accroître les contacts prospects,
- d'une identité groupe.

Ces objectifs ne seront également pérennisés que si la croissance externe se fait avec des dirigeants de cabinets impliqués, autonomes et proches de leurs clients, qui sauront bénéficier de l'appui de la structure et de l'expérience positive de leurs pairs au sein d'Eurex.

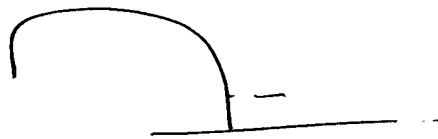
Il s'agira de candidats capables :

- d'assurer la responsabilité opérationnelle au niveau de leur cabinet,
- d'aider à la mise en place d'une vision stratégique au niveau du groupe.

En conclusion, nous souhaitons que ces comptes consolidés reçoivent votre approbation à l'occasion du vote des résolutions qui vous seront proposées.

Nous vous invitons, après la lecture des rapports présentés par votre commissaire aux comptes, à adopter les résolutions que nous soumettons à votre vote.

**Alain NEOLIER,
Président**

A handwritten signature in black ink, consisting of a large, sweeping arch over a horizontal line.



GROUPE EUREX

S.A.S. Eurex
Compagnie Fiduciaire Européenne
Au capital de 5 881 834 Euros

3 rue du Champ de la Vigne
74600 SEYNOD
Siret : 417626280 00016

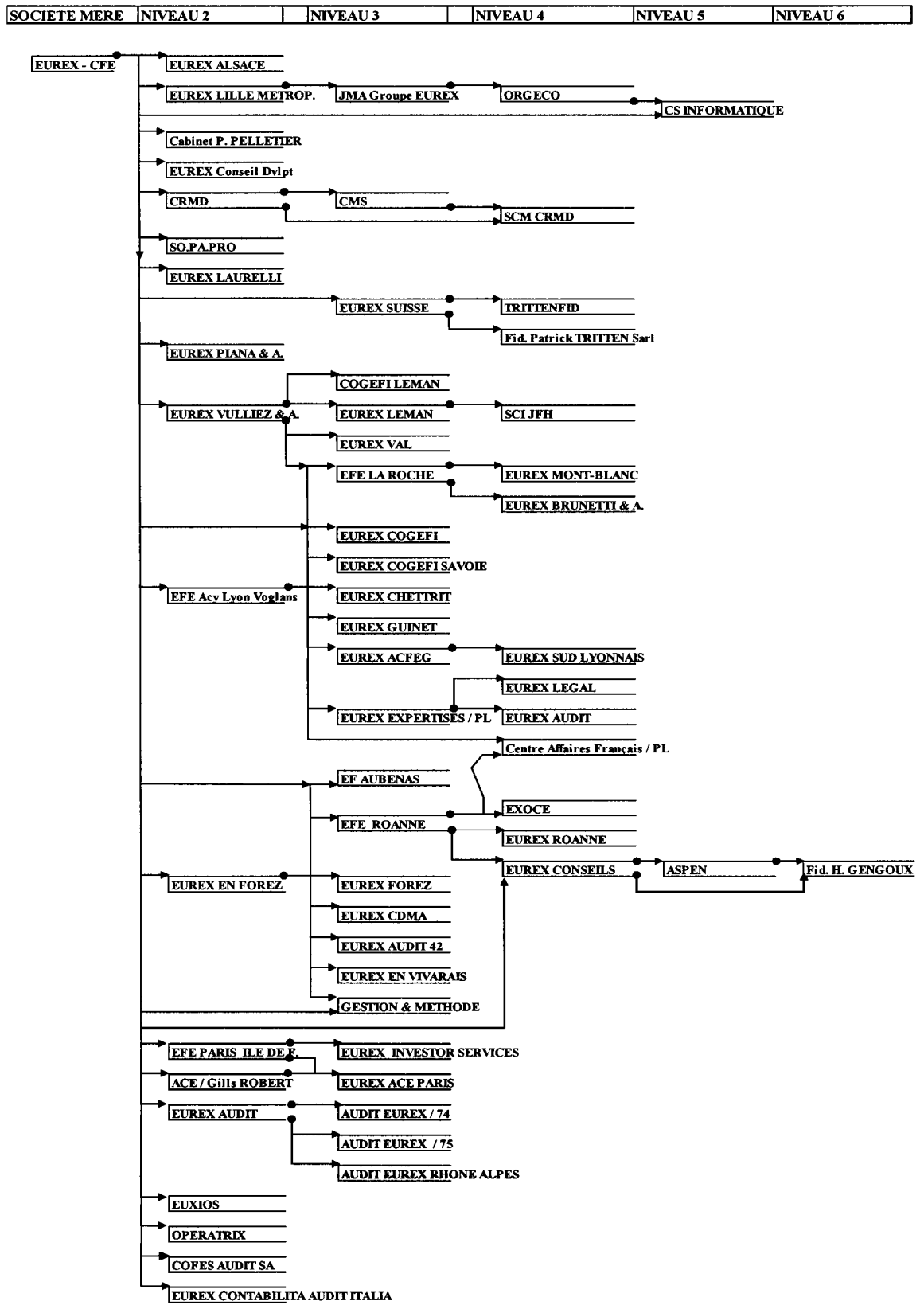
Comptes Consolidés
Au 30 septembre 2016



certifié
EUREX-CFE

certifié
Société d'expertise comptable
Société d'expertise comptable
3 rue du champ de la vigne
CS 40074
74603 SEYNOD CEDEX
RCS Annecy 417 626 280 00016

Périmètre de consolidation



ACTIF		Noté	30/09/2016	30/09/2015
ECART D'ACQUISITION	TOTAL I		4 998 889	4 200 356
Capital soucrit non appelé	TOTAL II		0	0
IMMOBILISATIONS INCORPORELLES				
Frais d'établissement			9 662	1 358
Concessions, brevets, droits similaires			31 892	19 466
Fonds commercial			12 953 139	12 127 929
Autres immobilisations incorporelles			85 960	77 351
Immobilisations en cours			5 292	24 324
IMMOBILISATIONS CORPORELLES				
Aménagements, Terrains			658	658
Constructions			56 035	53 556
Installations techniques, matériels, outillages			4 041	18 579
Autres immobilisations corporelles			2 012 485	1 579 708
Immobilisations en cours			500	1 000
IMMOBILISATIONS FINANCIERES				
Titres de participation			360 253	364 233
Participations mise en équivalence			77 400	86 101
Créances rattachées à des participations			22 193	23 714
Autres titres immobilisés			57 315	56 888
Prêts			5 740	5 740
Autres immobilisations financières			283 624	261 813
TOTAL III			15 966 189	14 702 418
STOCKS ET EN-COURS				
En-cours de production de services			0	9 370
Approvisionnements			18 738	21 904
Avances, acomptes versés / commandes			2 206	1 738
CREANCES				
Créances clients et comptes rattachés			18 455 317	17 441 235
Actifs d'impôt différé			616 410	667 381
Autres créances			3 746 771	3 132 070
DIVERS				
Valeurs mobilières de placement			1 250 321	1 098 827
Disponibilités			9 091 265	8 101 810
COMPTES DE REGULARISATION				
Charges constatées d'avance			2 094 097	1 689 602
TOTAL IV			35 275 125	32 163 937
Ecarts de conversion actif	TOTAL V			
Ecarts d'arrondis actif	TOTAL VI		0	0
TOTAL GENERAL (1 à VI)			56 240 203	51 066 711

Bilan consolidé / Passif

PASSIF	Note	30/09/2016	30/09/2015
CAPITAUX PROPRES			
Capital social ou individuel		5 881 833	5 746 901
Primes d'émission, de fusion, d'apport		3 013 128	2 659 328
Réserve légale		438 140	391 866
Réserves réglementées			
Autres réserves		3 082 643	2 409 494
Report à nouveau			
Réserve du groupe		-206 546	-165 267
Ecart de conversion Groupe		45 284	44 120
RESULTAT GROUPE		1 073 073	729 517
TOTAL I		13 327 555	11 815 959
INTERETS MINORITAIRES			
Intérêts hors groupe		10 943 321	9 124 836
Ecart de conversion hors groupe		25 785	25 841
Résultat hors groupe		1 677 924	1 481 204
TOTAL II		12 647 030	10 631 881
AUTRES FONDS PROPRES			
Avances conditionnées			
TOTAL III		0	0
PROVISIONS POUR RISQUES ET CHARGES			
Provision pour acquisition de titres		64 178	41 974
Provisions pour risques		629 714	545 477
Provisions pour charges		1 421 873	1 437 912
Provisions pour passif d'impôt différé			
TOTAL IV		2 115 765	2 025 363
DETTES			
Emprunts & dettes / établissements de crédit		5 705 059	5 911 394
Concours bancaires courants		169 596	124 961
Emprunts et dettes financières diverses		746 371	902 200
Avances et acomptes reçus sur commandes		55 820	99 438
Dettes fournisseurs et comptes rattachés		3 710 191	2 637 857
Dettes fiscales et sociales		10 186 805	9 715 768
Dettes sur immobilisations		10 021	9 158
Autres dettes		1 391 809	1 358 938
Produits constatés d'avance		6 174 181	5 833 794
TOTAL V		28 149 853	26 593 508
Ecart de conversion passif	<i>TOTAL VI</i>	0	0
Ecart d'arrondis passif	<i>TOTAL VII</i>	0	0
TOTAL GENERAL (I à VII)		56 240 203	51 066 711

Rubriques	Note	30/09/2016	30/09/2015
CHIFFRES D'AFFAIRES NETS			
Vente de marchandises		17 288	34 365
Production vendue de services		46 305 191	44 477 361
TOTAL I		46 322 479	44 511 726
PRODUITS D'EXPLOITATION			
Production stockée			
Production immobilisée		7 846	
Subventions d'exploitation		19 553	16 609
Reprises / provisions et amortissements		1 209 187	1 170 245
Transferts de charges		374 754	465 935
Autres produits		17 966	17 054
TOTAL II		1 629 306	1 669 843
CHARGES D'EXPLOITATION			
Achats d'approvisionnements		129 854	114 097
Variation de stock / approvisionnements			
Autres achats et charges externes		14 233 625	13 900 922
Impôts, taxes et versements assimilés		974 616	937 356
Salaires et traitements		18 004 143	17 160 903
Charges sociales		6 934 317	6 663 002
Dotation aux prov. & amort. / immobilisations		620 932	629 783
Dotation aux provisions / actif circulant		1 070 531	1 075 279
Dotation aux provisions / risques et charges		329 792	319 437
Autres charges		536 106	392 075
TOTAL III		42 833 916	41 192 854
RESULTAT D'EXPLOITATION (I + II - III)		5 117 869	4 988 715
Bénéfice attribué ou perte transférée			
Perte supportée ou bénéfice transféré			
PRODUITS FINANCIERS			
Produits financiers de participations		3 880	7 000
Produits des autres val. Mobilières et créances immo.			
Autres intérêts et produits assimilés		88 212	89 387
Reprise sur provisions & transfert de charges		910	1 254
Prdt net / cession de Valeurs mobilières de placement			
Ecart de conversion		4 861	12 159
TOTAL IV		97 863	109 800
CHARGES FINANCIERES			
Dotation financière aux amortissements et provisions		738	35 489
Intérêts et charges assimilées		194 774	243 366
Ecart de conversion		5 931	21 048
TOTAL V		201 443	299 903
RESULTAT FINANCIER (IV - V)		-103 580	-190 103
RESULTAT COURANT AVANT IMPOTS		5 014 289	4 798 612

Compte de résultat consolidé (Suite)

Rubriques	Note	30/09/2016	30/09/2015
PRODUITS EXCEPTIONNELS			
Produits exceptionnels / opérations de gestion		216 616	104 172
Produits exceptionnels / opérations de capital		1 294 176	436 972
Reprises / prov., amort. & transferts de charges		60 000	94 280
TOTAL VI		1 570 792	635 424
CHARGES EXCEPTIONNELLES			
Charges exceptionnelles / opérations de gestion		203 842	304 875
Charges exceptionnelles / opérations de capital		1 233 484	565 830
Dotation / provisions et amortissements exceptio.		27 996	143 663
TOTAL VII		1 465 322	1 014 368
RESULTAT EXCEPTIONNEL (VI - VII)		105 470	-378 944
Impôts dus sur les bénéfices		1 427 780	1 253 261
Impôts différés sur les bénéfices		52 686	113 185
TOTAL VIII		1 480 466	1 366 446
TOTAL DES PRODUITS (I + II + IV + VI)		49 620 440	46 926 793
TOTAL DES CHARGES (III + V + VII + VIII)		45 981 147	43 873 571
Résultat des sociétés intégrées		3 639 293	3 053 222
Résultat des sociétés mise en équivalence		7 913	28 208
Dotation aux amortissements des écarts d'acquisitions		896 209	870 709
Résultat d'ensemble consolidé		2 750 997	2 210 721
Résultat groupe		1 073 073	729 517
Résultat hors groupe		1 677 924	1 481 204
Résultat par action ⁽¹⁾		5,08821	3,54038

(1) Dans la mesure où il n'existe pas d'instrument dilutif, le résultat net par action est égal au résultat net dilué par action.

1.00 Principes comptables	08
1.01 Faits caractéristiques	08
1.02 Evénements postérieurs	08
1.03 Méthode de consolidation	09
1.04 Date de clôture des sociétés consolidées	12
1.05 Répartition géographique	12
1.06 Immobilisations incorporelles et corporelles	13
1.07 Ecart d'acquisition	13
1.08 Créances clients	13
1.09 Valeurs mobilières de placement	13
1.10 Indemnités de départ à la retraite	14
1.11 Crédit bail et locations financières	14
1.12 Imposition différée	14
1.13 Produits constatés d'avance	14
1.14 Rémunération des dirigeants	14
2.00 Notes sur le bilan et le Compte de Résultat	
2.01 Ecart d'acquisition positifs	15
2.02 Ecart d'acquisition négatifs	17
2.03 Détail des immobilisations	18
2.04 Provisions	19
2.05 Résultat exceptionnel	19
2.06 Créances et dettes / Délai règlement des fournisseurs	20
2.07 Honoraires de commissariat aux comptes inscrits en charges dans les comptes sociaux des entités consolidées (méthodes de l'intégration globale et proportionnelle)	21
2.08 Résultat par action	22
2.09 Impôts sociétés et impôts différés	22
2.10 Détails sur le personnel	22
3.00 Engagements hors bilan	23
4.00 Preuve d'impôt	24
5.00 Tableau de variation des capitaux propres	25
6.00 Tableau de flux de trésorerie	26

1.00 Principes comptables

Les comptes consolidés de la S.A.S. Eurex Compagnie Fiduciaire Européenne ont été établis selon les dispositions de la loi française sur les consolidations de sociétés :

- * Code de commerce article L. 233-16 à L. 233-26
- * Code de commerce article R. 233-3 à F, 233-16
- * Arrêté interministériel du 22 juin 1999, homologuant le règlement 99-02 du Comité de Réglementation comptable.

1.01 Faits caractéristiques

Au cours de l'exercice, les opérations suivantes ont été réalisées :

01/10/2015	La société EUREX VULLIEZ participe à la constitution de la société EUREXVAL, portant sa participation au capital à 75,00 %.
22/12/2015	La société EUREX-CFE acquiert 37 titres du Cabinet LAURELLI Groupe EUREX, portant sa participation au capital à 56,61 %.
07/01/2016	EUREX FIDUCIAIRE EUROPEENNE et ACE GILLS ROBERT souscrivent au capital de la société EUREX ACE PARIS, portant la participation du groupe au capital à 100,00 %.
12/01/2016	La société EUREX EN FOREZ FE acquiert 108 titres de la société EUREX VIVARAIS portant sa participation au capital à 100%.
12/01/2016	La société EUREX EN FOREZ FE cède 110 actions de la société EUREX FIDUCIAIRE portant sa participation au capital à 50,04%
29/01/2016	La société EUREX AUDIT souscrit lors de la constitution de la société EUREX AUDIT RHONE ALPES, portant sa participation au capital à 51,00 %.
26/02/2016	La société EUREX-CFE participe à l'augmentation de capital de la société EUREX CONTABILITA, portant sa participation au capital à 50,99 %.
07/03/2016	La société EUREX-CFE cède 13.246 titres qu'elle détient dans la société EUREX FIDUCIAIRE EUROPEENNE, portant sa participation au capital à 51,00 %
11/03/2016	La société EUREX FIDUCIAIRE EUROPEENNE réalise un apport partiel d'actif à la société EUREX ROANNE, portant sa participation au capital à 80 %.
11/03/2016	le capital de la société EUREX EN FOREZ FE est augmenté par apport de titres de la société EUREX AUDIT, portant la participation de la première au capital de la seconde à 100,00 %.
11/03/2016	le capital de la société EUREX EN FOREZ FE est augmenté par apport de titres de la société EUREX CDMA, portant sa participation de la première au capital de la seconde à 82,58 %.
18/03/2016	Le capital d'EUREX-CFE est augmenté par apport de titres de la société EUREX ACE. EUREX-CFE porte ainsi sa participation au capital de ACE GILLS ROBERT à 25,50%
18/03/2016	Le capital d'EUREX-CFE est augmenté par apport de titres de la société EUREX CDMA, portant la participation du groupe au capital d'EUREX CDMA à 100,00 %.
31/03/2016	la société EUREX-CFE participe à l'augmentation de capital de la société EUREX EN FOREZ FE, par apport des titres de la société EUREX CDMA et de numéraire, portant sa participation au capital d'EUREX EN FOREZ FE à 50,01%.
20/04/2016	La société EUREX EN FOREZ FE participe à la constitution de la société EUREX FOREZ, portant sa participation au capital à 100%.
11/05/2016	La société EUREX-CFE acquiert 166 titres d'EUREX FIDUCIAIRE EUROPEENNE, portant sa participation à 51,14 %.
01/06/2016	La société EUREX-CFE acquiert 204 titres d'ACE GILLS ROBERT, portant sa participation à 51,00
04/08/2016	La société EUREX VAL DE SEINE est liquidée amiablement.
29/09/2016	La société EUREX ALSACE vend 9.998 titres de la Société CAP 21 à un tiers au groupe, portant sa participation à 0,00 %.
29/09/2016	La société ECCE acquiert un fonds de commerce appartenant à la société EUREX MONT BLANC.
29/09/2016	La société EUREX FIDUCIAIRE EUROPEENNE LA ROCHE acquiert 100% des titres de la société EUREX BRUNETTI.
29/09/2016	La société EUREX FIDUCIAIRE EUROPEENNE LA ROCHE acquiert 100% des titres de la société ECCE qui devient EUREX MONT BLANC.
30/09/2016	EUREX MONT BLANC participe à l'opération d'augmentation du capital d'EUREX FIDUCIAIRE EUROPEENNE LA ROCHE portant sa participation à 50% du capital.
30/09/2016	la société EUREX CONSEILS réduit son capital et cède la totalité des titres de la société ALP'CONSEILS pour règlement.

1.02 Evénements postérieurs

05/10/2016	EUREX SUISSE acquiert la totalité des titres de la FIDUCIAIRE ROCHAT portant sa participation au capital à 100 %
02/11/2016	Les sociétés EUREX-CFE acquiert 100 actions de la société EUREX ALSACE portant sa participation au capital à 90,55 %.
06/12/2016	EUREX-CFE cède 147 actions de la société EUREX COGEFI à un tiers au groupe portant sa participation à 75,93 %
02/01/2017	ORGECO, BLOMME groupe EUREX acquiert la totalité des titres de la société LETURCQ WHATLEY CONSULTANTS, portant sa participation au capital à 100%.

1.03 Méthode de consolidation

La méthode de consolidation dépend du pourcentage de contrôle juridique donnant un pouvoir de décision.

La méthode de consolidation retenue pour l'établissement des comptes consolidés du groupe EUREX est celle de l'intégration globale pour l'ensemble des sociétés du périmètre de consolidation à l'exception toutefois de 4 entités. A savoir :

- * Les sociétés COFES AUDIT SA, EUREX AUDIT, EUREX LEGAL, EUXIOS sont consolidées par mise en équivalence.
- * La société SCI JFH est consolidée par intégration proportionnelle.
- * La société EUREX INVESTORS SERVICES est consolidée par intégration globale, malgré une détention inférieure à 50%.

Sociétés consolidées

LIEN DE DETENTION DIRECT	CONTROLE DU GROUPE %	INTERETS DU GROUPE %	METHODE DE CONSOLID.
SAS EUREX COMPAGNIE FIDUCIAIRE EUROPEENNE 74600 ANNECY, France SIREN : 417 626 280	Société mère	100,00%	IG
Cabinet Patrice PELLETIER 0100 BOURG-EN-BRESSE, France	60,00%	60,00%	IG
EUREX VIVARAIS 07200 ANNONAY, France	100,00%	50,01%	IG
EUREX FIDUCIAIRE 07200 AUBENAS, France	50,04%	25,06%	IG
SO.PA.PRO 07700 BOURG ST ANDEOL France	52,38%	52,38%	IG
Cabinet LAURELLI GROUPE EUREX 14600 HONFLEUR, France	56,61%	56,61%	IG
CRMD 26000 VALENCE France	52,40%	52,40%	IG
CMS 26000 VALENCE France	98,22%	51,47%	IG
SCM CRMD 26000 VALENCE France	100,00%	52,36%	IG
EUREXCONSEILS 38320 EYBENS, France	83,18%	29,26%	IG
FIDUCIAIRE HERBERT GENGOUX 38240 MEYLAN France	100,00%	29,26%	IG
ASPEN 38240 MEYLAN France	100,00%	29,26%	IG
EUREX EN FOREZ FIDUCIAIRE EUROPEENNE 42270 SAINT PRIEST EN JAREZ, France	50,01%	50,01%	IG
EFE ROANNE 42300 ROANNE, France	50,76%	25,39%	IG
GESTION & METHODE (St Etienne) 42270 SAINT PRIEST EN JAREZ, France	100,00%	75,01%	IG
EUREX ROANNE 42300 ROANNE, France	80,00%	20,31%	IG
EUREX CDMA 42140 CHAZELLES SUR LYON France	100,00%	50,01%	IG

LIEN DE DETENTION DIRECT	CONTRÔLE DU GROUPE %	INTERETS DU GROUPE %	METHODE DE CONSOLID.
EUREX FOREZ 42270 SAINT PRIEST EN JAREZ, France	100,00%	50,01%	IG
EUREX AUDIT 42 42140 CHAZELLES SUR LYON France	100,00%	50,01%	IG
EUREX LILLE METROPOLE 59100 ROUBAIX, France	51,03%	51,03%	IG
JMA GROUPE EUREX 59100 ROUBAIX, France	90,60%	46,23%	IG
ORGECO, BLOMME & ASSOCIES 59100 ROUBAIX, France	99,23%	45,87%	IG
CS INFORMATIQUE 59100 ROUBAIX, France	92,20%	69,90%	IG
ACE GILLS ROBERT 66100 PERPIGNAN France	51,00%	51,00%	IG
EUREX ALSACE 68100 MULHOUSE, France	81,45%	81,45%	IG
EUREX ACFEG 69200 VENISSIEUX, France	64,03%	32,74%	IG
EUREX CHETTRIT 69200 VENISSIEUX, France	100,00%	51,14%	IG
EUREX GUINET 69006 LYON, France	51,04%	26,10%	IG
EUREX SUD LYONNAIS 69390 MILLERY, France	50,50%	16,53%	IG
EUREX COGEFI SAVOIE 73420 VOGLANS, France	99,89%	51,08%	IG
EUREX COGEFI (Aix-Les-Bains) 73100 AIX-LES-BAINS, France	89,25%	80,93%	IG
EXOCE 73100 AIX-LES-BAINS, France	51,00%	12,95%	IG
EUREX FIDUCIAIRE EUROPEENNE 74600 SEYNOD, France	51,14%	51,14%	IG
EUREX FIDUCIAIRE EUROPEENNE LA ROCHE 74600 SEYNOD, France	100,00%	54,24%	IG
EUREX VULLIEZ & Associés 74200 THONON LES BAINS, France	57,66%	57,66%	IG
COGEFI LEMAN 74200 AMPHION / PUBLIER, France	99,82%	57,55%	IG
EUREX PIANA & Associés 74100 ANNEMASSE, France	51,00%	51,00%	IG
EUREX LEMAN 74200 THONON LES BAINS, France	99,46%	57,34%	IG
EUREX BRUNETTI & Associés 74600 CLUSES, France	100,00%	54,24%	IG
EUREX MONT BLANC 74700 SALLANCHES France	100,00%	54,24%	IG

LIEN DE DETENTION DIRECT	CONTRÔLE DU GROUPE %	INTERETS DU GROUPE %	METHODE DE CONSOLID.
JFH 74700 SALLANCHES France	50,00%	28,67%	IP
EUREX VAL 74360 ABONDANCE France	75,00%	43,24%	IG
EUREX CONSEIL DEVELOPPEMENT (Seynod) 74600 SEYNOD, France	51,00%	51,00%	IG
AUDIT EUREX Annemasse 74100 ANNEMASSE, France	50,25%	50,23%	IG
EUXIOS 74650 CHAVANOD France	49,99%	49,99%	MEE
OPERATRIX 74000 ANNECY France	51,00%	51,00%	IG
EUREX AUDIT RHONE ALPES 74000 ANNECY France	51,00%	50,98%	IG
EUREX FIDUCIAIRE EUROPEENNE 75002 PARIS, France	51,00%	51,00%	IG
AUDIT EUREX Paris 75002 PARIS, France	51,09%	51,07%	IG
EUREX ACE PARIS 75002 PARIS, France	100,00%	51,00%	IG
EUREX AUDIT 75002 PARIS, France	99,95%	99,95%	IG
EUREX SUISSE 99 GENEVE, Suisse	51,00%	51,00%	IG
TRITTENFID 99 GENEVE, Suisse	100,00%	51,00%	IG
Fiduciaire Patrick TRITTEN 99 GENEVE, Suisse	99,90%	50,95%	IG
EUREX EXPERTISE (Pologne) 99 VARSOVIE, Pologne	51,00%	26,08%	IG
Centre d'Affaires Français (Varsovie / Pologne) 99 VARSOVIE, Pologne	100,00%	48,56%	IG
EUREX INVESTOR SERVICES 75 PARIS, France	40,20%	20,50%	IG
COFES AUDIT SA (Genève / Suisse) 99 GENEVE, Suisse	34,00%	34,00%	MEE
EUREX AUDIT 02-133 Warszawa Pologne	49,00%	12,78%	MEE
EUREX LEGAL 02-133 Warszawa Pologne	49,00%	12,78%	MEE
EUREX CONTABILITA AUDIT ITALIA 6 CAP 10122 TORINO CORSO BOLZANO Italie	50,99%	50,99%	IG

Méthode de conversion

La conversion des comptes des entreprises étrangères s'effectue de la manière qui suit.

Tous les éléments d'actifs et de passif monétaires ou non monétaires sont convertis au cours de change en vigueur à la date de clôture. Les produits et les charges sont convertis au cours moyen de la période.

Changement de méthode

Aucune société n'a fait l'objet d'un changement de méthode au cours de l'exercice.

Entrées et sorties du périmètre

Au cours de l'exercice, 9 nouvelles sociétés sont entrées dans le périmètre de consolidation :

- 01/10/15 La société EUREX VULLIEZ participe à la constitution de la société EUREXVAL, portant sa participation au capital à 75,00 %.
- 07/01/16 EUREX FIDUCIAIRE EUROPEENNE et ACE GILLS ROBERT souscrivent au capital de la société EUREX ACE PARIS, portant la participation du groupe au capital à 100,00 %.
- 29/01/16 La société EUREX AUDIT souscrit lors de la constitution de la société EUREX AUDIT RHONE ALPES, portant sa participation au capital à 51,00 %.
- 26/02/16 La société EUREX-CFE participe à l'augmentation de capital de la société EUREX CONTABILITA, portant sa participation au capital à 50,99 %.
- 18/03/16 Le capital d'EUREX-CFE est augmenté par apport de titres de la société ACE GILLS ROBERT. Après achat de titres, EUREX-CFE porte ainsi sa participation au capital de ACE GILLS ROBERT à 51,00%
- 11/03/16 La société EUREX FIDUCIAIRE EUROPEENNE réalise un apport partiel d'actif à la société EUREX ROANNE, portant sa participation au capital à 80 %.
- 11/03/16 le capital de la société EUREX EN FOREZ FE est augmenté par apport de titres de la société EUREX AUDIT, portant la participation de la première au capital de la seconde à 100,00 %.
- 11/03/16 le capital de la société EUREX EN FOREZ FE est augmenté par apport de titres de la société EUREX CDMA, portant sa participation de la première au capital de la seconde à 82,58 %.
- 20/04/16 La société EUREX EN FOREZ FE participe à la constitution de la société EUREX FOREZ, portant sa participation au capital à 100%.

Au cours du même exercice, 3 sociétés sont sorties du périmètre de consolidation.

- 04/08/16 La société EUREX VAL DE SEINE est liquidée amiablement.
- 29/09/16 La société EUREX ALSACE vend 9.998 titres de la Société CAP 21 à un tiers au groupe, portant sa participation à 0,00 %.
- 30/09/16 la société EUREX CONSEILS réduit son capital et cède la totalité des titres de la société ALP'CONSEILS à titre de règlement.

Sociétés non consolidées

La société Fiduciaire Herbert GENGOUX détient 69,40% des titres de la société les Acanthes.

La société EUREX VULLIEZ & ASSOCIES détient 25% de la société MONT JOLY DEVELOPPEMENT.

1.04 Date de clôture des sociétés consolidées

L'ensemble des sociétés du groupe clôturent leur exercice social à la date du 30 septembre 2016, à l'exception des sociétés CENTRE DES AFFAIRES FRANCAIS, SCI JFH qui clôturent au 31/12/2016

Aucun retraitement n'a été opéré sur les comptes arrêtés de ces sociétés, ceux-ci étant jugés non significatifs.

La durée de la période d'activité des sociétés du groupe est de 12 mois. Toutefois :

- La société FIDUCIAIRE HERBERT GENGOUX, ASPEN ont porté leur date de fin d'exercice au 30/09/16.
- EUREX ROANNE a repris rétroactivement l'activité d'EUREX FIDUCIAIRE EUROPEENNE ROANNE.
- La société EUREX FOREZ n'a pas eu d'activité sur l'exercice.

Aucun retraitement n'a été opéré sur les comptes arrêtés de ces sociétés, ceux-ci étant jugés non significatifs.

- Les sociétés EUREX CDMA, EUREX AUDIT, EUREX ACE ont réalisé au sein du groupe un exercice de 6
 - La société ACE GILLS ROBERT a réalisé au sein du groupe un exercice de 5 mois.
 - La société EUREX ACE PARIS a été constituée sur l'exercice.
 - La société EUREX CONTABILITA AUDIT ITALIA a eu une activité de 7 mois.
- Les comptes annuels de ces sociétés ont été retraités pour intégrer cette information.

1.05 Répartition géographique

Le chiffre d'affaire consolidé réalisé se décompose de la manière qui suit :

France	44 014 K€	■	Etranger	2 309 K€
--------	-----------	---	----------	----------

1.06 Immobilisations incorporelles et corporelles

Les immobilisations corporelles et incorporelles sont évaluées à leur valeur d'acquisition (prix d'achat et frais accessoires) ou à leur coût de production.

La rubrique fonds commercial apparaissant à l'actif du bilan des comptes consolidés est constituée des droits de présentation de clientèle ayant fait l'objet d'une acquisition évaluée au coût historique et diminuée de la dépréciation éventuellement constatée en comptes sociaux.

Les sociétés du groupe ont opté pour la méthode prospective qui consiste à appliquer les nouvelles règles à compter de l'exercice en cours ; le passé n'est pas remis en cause.

Conformément à la nouvelle réglementation et aux mesures de simplification mises en place pour les petites et moyennes entreprises, les sociétés du groupe ont choisi de maintenir les durées d'usage pour les amortissements des biens non décomposés.

Les plans d'amortissements pratiqués dans les comptes individuels sont maintenus en consolidation. L'amortissement est calculé suivant le mode linéaire ou dégressif fondé sur la durée d'utilisation probable des différentes catégories d'immobilisations.

1.07 Ecarts d'acquisition

Les écarts d'acquisition ont été calculés par différence entre la valeur d'apport (ou valeur d'acquisition des titres), et la valeur de la part de la société consolidante dans la situation nette éventuellement corrigée de la société apportée ou achetée à la date de l'apport ou de l'acquisition.

Pour la détermination de l'écart d'acquisition des sous-filiales, le groupe a opté pour la méthode directe qui consiste à déterminer un écart d'acquisition au niveau de chaque filiale détenue directement ou indirectement.

La S.A.S. Eurex Compagnie Fiduciaire Européenne a ainsi déterminé les écarts suivants amortis sur une durée de 10 ans à compter de la date d'entrée dans le périmètre de consolidation.

Au titre de l'exercice 2015/2016, le détail des écarts d'acquisition sont repris aux 2.01 et 2.02 de la présente annexe.

1.08 Créances clients

Les créances clients sont inscrites au bilan pour leur valeur nominale historique.

Une provision pour dépréciation des créances clients est constituée lorsque la valeur d'inventaire est inférieure à la valeur comptable. Cette valeur d'inventaire est appréciée au cas par cas.

1.09 Valeurs mobilières de placement

Les valeurs mobilières de placements sont inscrites au bilan pour leur prix d'acquisition.

Lorsque la valeur d'inventaire des titres est inférieure au prix d'acquisition, une provision pour dépréciation est constituée.

1.10 Indemnités de départ à la retraite

Les engagements de retraite font l'objet d'un retraitement de consolidation.

La méthode d'actualisation est déterminée par référence à un taux long terme de 3% sur la base des moyennes des rendements attendus des obligations.

Cette méthode a été choisie afin de donner une lecture cohérente dans la durée des engagements financiers en terme de retraite des salariés du groupe, et ainsi empêcher cette appréciation de dépendre des politiques monétaires conjoncturelles menées actuellement par les Institutions.

1.11 Crédit bail et locations financières

Il n'y a pas d'opération de crédit-bail significative au niveau du groupe.

1.12 Imposition différée

Les impôts différés sont calculés suivant la méthode du report variable. Ils sont constatés dans le compte de résultat et au bilan pour tenir compte :

- * Des déficits reportables ;
- * Des décalages temporaires existant entre le résultat fiscal et le résultat comptable ;
- * Des retraitements retenus pour l'établissement des comptes consolidés ;
- * De l'élimination de l'incidence des opérations comptabilisées pour la seule application des législations fiscales.

Les pertes fiscales reportables ont fait l'objet de la reconnaissance d'un Impôt Différé Actif au bilan, ces dernières ayant de fortes chances d'être récupérées.

Le taux d'impôt retenu pour le calcul des impôts différés au 30 septembre 2016 est de 33,33%. Il y a lieu toutefois de signaler que le taux d'imposition retenu est de 25% pour la Suisse, de 19% pour la Pologne et de 27,50% pour l'Italie.

1.13 Produits constatés d'avance

Les produits constatés d'avance sont constitués, à la date de fin d'exercice, par les produits comptabilisés avant que les fournitures, prestations, et honoraires les justifiant aient été effectués ou fournis.

1.14 Rémunération des dirigeants

Ce point ne fait pas l'objet d'une information dans la mesure où elle serait de nature à permettre d'identifier la situation d'un membre déterminé.

2.00 Notes sur le bilan et le Compte de Résultat

2.01 Ecart d'acquisition positifs

Les variations des écarts d'acquisition s'analysent de la manière suivante :

Ecart d'acquisition Positif	Aug.	30/09/2016
Cabinet Patrice Pelletier		733 748
Sopapro		135 469
Eurex (Davezieux)	368 894	368 894
Eurex Fiduciaire (Aubenas)		328 119
Cabinet Laurelli	22 063	449 063
CRMD		849 157
Eurex Conseils / ACD		113 557
Eurex Conseils / Menut C. A.		240 555
Fiduciaire Herbert Gengoux		352 539
Aspen		302 548
Alp' conseil		0
Eurex CDMA	1 112 590	1 112 590
Eurex Audit (42)	181 846	181 846
Eurex Lille Métropole		628 694
JMA Nord - groupe EUREX		67 319
Orgeco		24 319
CS Informatique		3 105
Eurex ACE	337 793	337 793
CAP 21 / T/ Guth		0
Eurex Alsace / Cofira		347 015
Eurex Acfeg		507 472
Eurex Chettrit		331 900
Eurex Sud Lyonnais		160 182
Cogefi		2 243 479
Eurex Fiduciaire Europeenne	4 317	129 669
EFE LA ROCHE	276 079	276 079
Eurex-CFE / Eurex Nord		35 325
Eurex Vulliez & Associés		7 810
Eurex Piana & Associés		272 578
Eurex Brunetti et Associés		337 721
ECCE Sallanches		245 288
SCI JFH		179 476
Operatrix		20 861
Eurex Expertise (Pologne)		70 581
Centre d'Affaires Français		27 483
Cabinet Patrick Tritten SARL		22 745
Total Ecart d'acquisition	2 303 582	11 444 979

Les variations des amortissements sur écarts d'acquisition s'analysent de la manière suivante :

Amortissement sur	Aug.	30/09/2016
Ecart d'acquisition positif		
Cabinet Patrice PELLETIER	73 375	293 500
Eurex (Davezieux)	27 667	27 667
Eurex Fiduciaire (Aubenas)	20 377	271 247
Sopapro	13 547	33 867
Cabinet Laurelli	44 355	172 455
CRMD	84 916	212 290
Eurex Conseils / ACD	5 412	113 557
Eurex Conseils / Menut C. A.		240 555
Fiduciaire Herbert Gengoux	35 254	211 524
Aspen	30 255	181 530
Alp' Conseil		0
Eurex CDMA	55 630	55 630
Eurex Audit (42)	9 092	9 092
Eurex Lille Métropole	62 869	550 104
JMA Nord - Groupe EUREX	6 732	46 505
Orgeco	2 432	15 849
CS Informatique	311	389
Eurex ACE	15 354	15 354
CAP 21 / T/ Guth		0
Eurex Alsace / Cofira	34 702	183 695
Eurex Acfeg	46 494	362 630
Eurex Chettrit	33 190	199 140
Eurex Sud Lyonnais	16 018	28 030
Cogefi	224 348	2 036 081
Eurex Fiduciaire Européenne	10 476	105 026
EFE LA ROCHE	0	0
Eurex-Cfe / Eurex nord	3 533	25 909
Eurex Vulliez & Associés	781	2 018
Eurex Piana & Associés		272 578
Eurex Brunetti et Associés		337 721
EUREX MONT-BLANC	24 529	232 085
JFH	17 948	107 687
OPERATRIX	2 086	2 086
Eurex Expertise (Pologne)	7 058	67 051
Centre d'Affaires Français	2 748	24 129
Cabinet Patrick Tritten SARL	2 275	9 098
Total Amortissement	913 764	6 446 079

2.02 Ecarts d'acquisition négatifs

Les variations des écarts d'acquisition s'analysent de la manière suivante :

Ecart d'acquisition Négatif	Dim.	30/09/2016
CS INFORMATIQUE		-65 475
Gestion & Méthodes		-28 973
Eurex Conseils		-21 801
Eurex En Forez		-13 033
ECAI		-4 915
Total Ecarts d'acquisition	0	-134 197

Amortissement sur Ecart d'acquisition négatif	Dim.	30/09/2016
CS INFORMATIQUE		-50 088
Gestion & Méthodes		-11 830
Eurex Conseils		-2 859
Eurex En Forez		-326
ECAI		-4 915
Total Amortissement	0	-70 018

2.00 Notes sur le bilan et le Compte de Résultat

2.03 Immobilisations incorporelles et corporelles

IMMOBILISATIONS	Ouverture	Acquisition	Diminut°	Variation périmètre	Virement & divers	Clôture
Frais d'établissement	16 204		9 655	13 746	24	20 319
Conces., brevets & droits simples	502 888	31 640	31 152	42	11	503 429
Fonds commercial	12 768 486	646 960	52 976	305 704	1 289	13 669 463
Autres immo. incorporelles	319 406	1 863	24 458	229	26 546	323 586
Immo. Incorporelles en cours	24 324	11 164			(30 196)	5 292
IMMO. INCORPORELLES	13 631 308	691 627	118 241	319 721	(2 326)	14 522 089
Terrains	13 477					13 477
Constructions	722 999		36 746	21 907		708 160
Installations techniques, mat.	65 394	1 549	9 269	2 102	(6 159)	53 617
Autres immo. corporelles	5 709 010	701 447	354 891	295 604	6 367	6 357 537
Encours	1 000		500			500
IMMO. CORPORELLES	6 511 880	702 996	401 406	319 613	208	7 133 291
Titres de participations	438 002	267 241	1 434 280	1 164 271	(832)	434 402
Participations MEE	86 101			(12 309)	3 608	77 400
Créances / participations	23 714	4 413	5 425	(509)		22 193
Autres titres immobilisés	56 889	301			126	57 316
Prêts	5 740					5 740
Autres immo. financières	261 812	25 139	983	71	(2 416)	283 623
IMMO. FINANCIERES	872 258	297 094	1 440 688	1 151 524	486	880 674
TOTAL GENERAL	21 015 446	1 691 717	1 960 335	1 790 858	(1 632)	22 536 054

AMMORTISSEMENTS	Ouverture	Dotations	Diminut°	Variation périmètre	Virement & divers	Clôture
Frais d'établissement	14 846	1 196	9 655	4 245	25	10 657
Concessions, brevets & droits sim.	483 422	19 088	31 151	167	11	471 537
Autres immo. incorporelles	242 055	22 276	24 458	11	(2 258)	237 626
Encours	0					0
IMMO. INCORPORELLES	740 323	42 560	65 264	4 423	(2 222)	719 820
Terrains	12 819					12 819
Constructions	669 444	9 319	35 873	9 236		652 126
Installations techniques, mat.	46 815	6 567	5 153	2 102	(756)	49 575
Autres immo. corporelles	4 129 302	500 399	332 575	47 856	70	4 345 052
IMMO. CORPORELLES	4 858 380	516 285	373 601	59 194	(686)	5 059 572
TOTAL GENERAL	5 598 703	558 845	438 865	63 617	(2 908)	5 779 392

2.00 Notes sur le bilan et le Compte de Résultat

2.04 Provisions

PROVISIONS	Ouverture	Dotations	Reprises	Variation périmètre	Virement & divers	Clôture
DETAIL PROV. / PASSIF						
Provisions pour risques	545 477	147 063	62 826			629 714
Provisions pour charges	1 437 912	207 729	228 858	5 090		1 421 873
TOTAL PROV. / PASSIF	1 983 389	354 792	291 684	5 090	0	2 051 587
DETAIL PROV. / ACTIF						
Fond commercial	640 558	65 082	22 954	9 748	23 890	716 324
Titres de participation	73 769	626	694 130		693 884	74 149
Participations MEE	0					0
Créances / participations	0					0
Autres titres immobilisés	0					0
Prêts	0					0
Autres immo. financières	0					0
PROV. / IMMOBILISATIONS	714 327	65 708	717 084	9 748	717 774	790 473
Stocks	183	8				191
Avances et acomptes	0					0
Comptes Clients	2 590 507	1 074 490	979 193	20 422	10 595	2 716 821
Autres créances	27 878	850	3 128		4	25 604
Valeurs Mobilières de Placement	4 036	112	910			3 238
PROV. / ACTIF CIRCULANT	2 622 604	1 075 460	983 231	20 422	10 599	2 745 854
TOTAL ACTIF	3 336 931	1 141 168	1 700 315	30 170	728 373	3 536 327
TOTAL GENERAL	5 320 320	1 495 960	1 991 999	35 260	728 373	5 587 914

2.05 Résultat exceptionnel

Exercice	30/09/2016
<i>Produits exceptionnels</i>	
Produits exceptionnels sur opération de gestion	216 616
Produits exceptionnels sur opération de capital	1 294 176
Reprise / provision & transferts de charges	60 000
Total produits exceptionnels	1 570 792
<i>Charges exceptionnelles</i>	
Charges exceptionnelles sur opération de gestion	203 842
Charges exceptionnelles sur opération de capital	1 233 484
Dotations exceptionnelles aux amortissements et provisions	27 996
Total charges exceptionnelles	1 465 322
RESULTAT EXCEPTIONNEL	105 470

2.00 Notes sur le bilan et le Compte de Résultat

2.06 Créances et dettes / Délai règlement des fournisseurs

Créances	Montant brut	Échéance à moins de 1 an	Échéances de 1 à 5 ans	Échéances à plus de 5 ans
Créances rattachée à des participations	22 193	22 193		
Autre titres immobilisés	57 315			57 315
Prêts	5 740			5 740
Autres immobilisations financières	283 624	8 625		274 999
Avances et acomptes sur commande	2 206	2 206		
Créances clients et comptes rattachés	17 250 925	17 250 925		
Clients douteux	3 921 213			3 921 213
Actif d'impôt différés	616 410	616 410		
Autres créances	3 772 375	3 726 400		45 975
Charges constatées d'avance	2 094 097	2 094 097		
TOTAL GENERAL	28 026 098	23 720 856	0	4 305 242

Dettes	Montant brut	Échéance à moins de 1 an	Dettes de 1 à 5 ans	Dettes à plus de 5 ans
Emprunts et dettes financières auprès des établissements de crédit	5 705 059	1 622 341	3 426 119	656 599
Concours bancaires courants	169 596	169 596		
Emprunts et dettes financières divers	746 371	746 371		
Avances et acomptes reçus	55 820	55 820		
Dettes fournisseurs et comptes rattachés	3 710 191	3 710 191		
Dettes fiscales et sociales	10 186 805	10 186 805		
Dettes sur immo. et comptes rattachés	10 021	10 021		
Autres dettes	1 391 809	311 809	600 000	480 000
Produits constatés d'avance	6 174 181	6 174 181		
TOTAL GENERAL	28 149 853	22 987 135	4 026 119	1 136 599

	Montant brut	30 jours	45 jours	60 jours
<i>Délais règlement fournisseurs</i>	3 710 191	3 710 191	0	0

2.00 Notes sur le bilan et le Compte de Résultat

2.07 Honoraires de commissariat aux comptes inscrits
en charges dans les comptes sociaux des entités consolidées
(méthodes de l'intégration globale et proportionnelle)

Libellé	30/09/2016	dont hors mission légale
Cabinet Patrice PELLETIER	3 772	-
EUREX EN VIVARAIS	2 880	-
EUREX FIDUCIAIRE (Aubenas)	3 450	-
SOPAPRO	-	-
Cabinet LAURELLI	3 500	-
CRMD	3 060	-
CMS	-	-
SCM CRMD	-	-
EUREX CONSEIL	2 274	-
ASPEN	2 350	-
FIDUCIAIRE HERBERT GENGOUX	4 060	-
EUREX EN FOREZ FIDUCIAIRE EUROPEENNE	8 147	-
EFE ROANNE	800	-
GESTION ET METHODE	-	-
EUREX CDMA	2 100	-
EUREX FOREZ	-	-
EUREX ROANNE	1 500	-
EUREX AUDIT 42	2 262	-
EUREX LILLE METROPOLE	2 340	-
JMA NORD GROUPE EUREX	2 740	-
ORGECO, BLOMME & ASSOCIES	3 940	-
CS INFORMATIQUE	-	-
EUREX ACE	-	-
EUREX ALSACE	5 460	-
EUREX ACFEG	-	-
ANDRE CHETTRIT CONSEIL	-	-
EUREX GUINET	-	-
EUREX SUD LYONNAIS	2 500	-
EUREX COGEFI SAVOIE	2 220	-
COGEFI	3 170	-
EXOCE	-	-
EFE ACY LYON VOGLANS	10 560	-
EFE LA ROCHE	-	-
EUREX VULLIEZ	3 300	-
COGEFI LEMAN	1 710	-
EUREX PIANA	2 200	-
EUREX MONT BLANC	-	-
EUREX BRUNETTI	1 820	-
E.C.C.E.	1 730	-
JFH	-	-
EUREXVAL	-	-
EUREX CONSEIL DEVELOPPEMENT	1 835	-
EUREX-CFE	14 500	-
AUDIT EUREX ANNEMASSE	-	-
EUXIOS	1 000	-
OPERATRIX	1 600	-
EUREX AUDIT RHONE ALPES	650	-
EFE PARIS	5 400	-
EUREX INVESTOR SERVICES	-	-
AUDIT EUREX PARIS	4 470	-
EUREX AUDIT	636	-
EUREX ACE PARIS	-	-
EUREX SUISSE	-	-
TRITTENFID	-	-
EUREX AUDIT CH	-	-
EUREX SERVICE ITALIA	-	-
EUREX EXPERTISES POLOGNE	-	-
CENTRE AFFAIRES Français	-	-
	113 936	-

2.00 Notes sur le bilan et le Compte de Résultat

2.08 Résultat par action

	Nombre actions	Résultat net	Résultat / action
Actions de capital	210 894	1 073 073	5,0882
Résultat par action			

2.09 Impôts sociétés et impôts différés

	30/09/2016
Impôts sur les sociétés	1 427 780
Impôts différés	52 686
TOTAL	1 480 466

2.10 Détails sur le personnel

	30/09/2016
Salaires	17 924 769
Charges sociales	6 934 317
Participation	79 374
TOTAL	24 938 460

Sociétés consolidées	Cadres	Employés	Total
Effectif	104	425	529

Engagement retraite	Souscription de contrat	Provisionné en social	Provisionné en consolidation	Total
Soit	418	125	1 284	1 827
* 45% cadre				
* 42% non cadre				
* Départ : 65-67 ans				

3.00 Engagements hors bilan

Postes concernés	Dettes garanties	Montant des suretés
Emprunts & dettes / établissements de crédit	5 705 059	5 705 059
Concours bancaires courants		
Emprunts et dettes financières diverses		
Avances et acomptes reçus sur commandes		
Dettes fournisseurs et comptes rattachés		
Dettes fiscales et sociales		
Dettes sur immobilisations (dont Pegase)		
Autres dettes		

4.00 Preuve d'impôt

Rapprochement Impôt théorique / Impôt réel	Montant
Résultat théorique taxable	4 223 550
Taux d'impôt de la mère	33,333%
Charge (ou produit) d'impôt théorique	1 407 850
Charge (ou produit) d'impôt réel	1 480 466
Ecart Impôt théorique / Impôt réel	72 616
Juistification des écarts	72 616
<u>SOCIAL</u>	
* Différences permanentes	-814 579
* Différences temporaires	7 061
* Impact des déficits non imputables / le résultat global groupe	82 348
* Impact lié au différentiel sur taux d'imposition	-157 050
<u>ECRITURES CONSOLIDEES</u>	
* Différences permanentes	895 950
* Ecritures fiscales consolidés (ne constitue pas une base fiscale)	58 886
* Impact lié au différentiel sur taux d'imposition	1
* Arrondis	-1

5.00 Tableau de variation des capitaux propres

Variation des capitaux propres (En milliers d'Euros)	Nombre actions / Capital	Capital (en K €)	Réserves et Résultats (en K€)	capitaux propres part groupe (en K€)
Situation Clôture N-2	206 056	5 747	5 322	11 069
Var. / capital social (consolidante)			0	0
Distribution (consolidante)			(206)	(206)
Variation / autres capitaux propres			120	120
Résultat de l'exercice consolidé			730	730
Changement de méthode			49	49
Var./ Ecart de conversion			28	28
Var. Périmètre			36	36
Autres			(10)	(10)
Situation Clôture N-1	206 056	5 747	6 069	11 816
Var. / capital social (consolidante)		135	353 798	353 933
Distribution (consolidante)			(206)	(206)
Variation / autres capitaux propres			(351 642)	(351 642)
Résultat de l'exercice consolidé			1 073	1 073
Changement de méthode			0	0
Var./ Ecart de conversion			1	1
Var. Périmètre			(1 647)	(1 647)
Autres			(0)	(0)
Situation Clôture N	206 056	5 882	7 446	13 328

6.00 Tableau de flux de trésorerie

En milliers d'Euros	30/09/2016	30/09/2015
+ Résultat d'ensemble consolidé	2 751	2 211
+/- Var. résultat / dividendes des sociétés MEE	-8	-28
+ Dot./ amortissements, provisions, Rep./ provisions	1 785	1 965
+ Variation des impôts différés	51	26
- Plus-value sur cession d'actifs	-61	128
= Marge brute d'autofinancement	4 518	4 302
- Variation des stocks	12	21
- Variation des créances clients	-1 140	-945
- Variation des autres actifs	-1 016	-294
+ Dividendes reçus des sociétés mises en équivalence	10	0
+ Variation des fournisseurs	1 072	-711
+ Variation des autres passifs	801	778
= Variation du besoin en fonds de roulement	-261	-1 151
= Flux de trésorerie d'activité	4 257	3 151
- Investissements nets	-1 900	-1 228
- Ecart d'acquisition	-1 673	-252
- Variation de périmètre	-2 024	199
Flux de trésorerie d'investissement	-5 596	-1 281
- Dividendes versés aux intérêts minoritaires	-1 005	-760
- Dividendes versés aux associés de la société mère	-206	-206
+ Variation des emprunts bancaires	-206	-890
+ Autres financements	4	-154
+ Variation des comptes courant d'associés	-156	95
+ Variation sur capital	4 006	274
+/- Diff. Divers / Ecart de conversion	1	49
= Flux de trésorerie de financement	2 438	-1 592
+ Trésorerie à la clôture	10 172	9 076
- Trésorerie à l'ouverture	9 076	8 770
= Variation de trésorerie	1 096	306