

RCS : NANTES
Code greffe : 4401

Documents comptables

REGISTRE DU COMMERCE ET DES SOCIETES

Le greffier du tribunal de commerce de NANTES atteste l'exactitude des informations transmises ci-après

Nature du document : Documents comptables (B-S)

Numéro de gestion : 1992 B 00965
Numéro SIREN : 388 291 429
Nom ou dénomination : Crédit Mutuel Immobilier

Ce dépôt a été enregistré le 17/07/2020 sous le numéro de dépôt 9403

SAS CREDIT MUTUEL IMMOBILIER

Siège social : 2 ROND POINT DES ANTONS CS 10299 44702 ORVAULT CEDEX

COMPTES ANNUELS au 31/12/2019

Présentation de l'entreprise.....	3
Bilan actif.....	5
Bilan passif.....	6
Compte de résultat.....	7
Compte de résultat (suite).....	8
ANNEXES AUX COMPTES ANNUELS.....	9
Annexe au bilan et au compte de résultat.....	10
Règles et méthodes comptables.....	11
Immobilisations.....	13
Amortissements.....	14
Liste des Filiales et Participations.....	15
Provisions.....	16
Variation détaillée des stocks et des en-cours.....	17
Créances et dettes.....	18
Produits à recevoir.....	19
Charges à payer.....	20
Charges constatées d'avance.....	21
Variation des capitaux propres.....	22
Nombre et valeur nominale des composants du capital social.....	23
Charges et produits exceptionnels.....	24
Autres informations.....	25
Engagements Financiers.....	26
Effectif moyen.....	27
DETAIL DES COMPTES.....	28
Bilan actif - Détail des comptes.....	29
Bilan passif - Détail des comptes.....	31
Compte de résultat - Détail des comptes.....	33

Présentation de l'entreprise

DENOMINATION SOCIALE	CREDIT MUTUEL IMMOBILIER
FORME JURIDIQUE	SAS Société par actions simplifiée
DATE DE CREATION	03/07/1992
ACTIVITE	La conception et la réalisation de toutes opérations d'aménagement, de toutes opérations de marchands de biens, l'assistance à maîtrise d'ouvrage, la promotion immobilière, le lotissement, la gestion, la transaction immobilière, la prise de participation dans toutes sociétés.
SIEGE SOCIAL	2 Rond Point des Antons BP 10299 44702 ORVAULT CEDEX
N° SIRET	388 291 429 000 57
CODE APE	6420Z
R.C.S.	NANTES
CAPITAL SOCIAL	31 760 235 €
VALEUR NOMINALE DE LA PART	15 €
NOMBRE D' ACTIONS	2 117 349
ACTIONNAIRE	BANQUE FEDERATIVE DU CREDIT MUTUEL (BFCM 100 %)
PRESIDENT (qui est également président du Comité de Direction)	BANQUE FEDERATIVE DU CREDIT MUTUEL Représentée par Mr Jean ROUSSELOT
1-COMITE DE DIRECTION :	
Membres du Comité de Direction	M. BRENCKLE Germain M. HERMSDORFF Emmanuel M. CAMUS Philippe

2-COMITE DE SURVEILLANCE :

Président du Comité de Surveillance	M. TETEDOIE Alain
Vice-Président du Comité de Surveillance	M. DANGEL René
Membres du Comité de Surveillance	Mme ZANETTI Christine
	M. COURTOIS Gilles
	M. CHAMBAUD Olivier
	M. LOIZEAU Daniel
	M. LEPLAIDEUR Philippe
	M. MOREL Patrick
	M. BEGEY Patrick
	M. REBERT Raphaël

ENVIRONNEMENT

BANQUE	BECM 4 Rue F.G. RAIFFEISEN 67 913 STRASBOURG CEDEX 9
COMMISSAIRE AUX COMPTES TITULAIRE	KPMG SA
COMMISSAIRE AUX COMPTES SUPPLEANT	SALUSTRO REYDEL Tour Eqho 2 Avenue Gambetta 92066 Paris La Défense CEDEX

Bilan actif

BILAN-ACTIF	31/12/2019			31/12/2018
	Brut	Amortissements	Net	Net
Capital souscrit non appelé (I)				
Frais d'établissement				
Frais de développement				
Concessions, brevets et droits similaires	624 576	541 050	83 526	179 548
Fonds commercial				
Autres immobilisations incorporelles				
Avances sur immobilisations incorporelles				
TOTAL Immobilisations incorporelles	624 576	541 050	83 526	179 548
Terrains				
Constructions	381 084	381 084		7 595
Installations techniques, matériel				
Autres immobilisations corporelles	1 155 799	944 218	211 581	193 452
Immobilisations en cours				
Avances et acomptes				
TOTAL Immobilisations corporelles	1 536 883	1 325 302	211 581	201 047
Participations selon la méthode de meq				
Autres participations	70 159 463		70 159 463	70 059 463
Créances rattachées à des participations				
Autres titres immobilisés				
Prêts				
Autres immobilisations financières	131 574		131 574	131 574
TOTAL immobilisations financières	70 291 037		70 291 037	70 191 037
Total Actif Immobilisé (II)	72 452 496	1 866 352	70 586 144	70 571 631
Matières premières, approvisionnements	1 613 804	752	1 613 051	1 613 051
En cours de production de biens				
En cours de production de services				
Produits intermédiaires et finis				
Marchandises				
TOTAL Stock	1 613 804	752	1 613 051	1 613 051
Avances et acomptes versés sur commandes	72		72	3 862
Clients et comptes rattachés	828 805		828 805	353 789
Autres créances	37 433 712		37 433 712	34 571 459
Capital souscrit et appelé, non versé				
TOTAL Créances	38 262 517		38 262 517	34 925 248
Valeurs mobilières de placement (dont actions propres:)				
Disponibilités	644 716		644 716	338 725
TOTAL Disponibilités	644 716		644 716	338 725
Charges constatées d'avance	44 548		44 548	9 001
TOTAL Actif circulant (III)	40 565 657	752	40 564 904	36 889 887
Frais d'émission d'emprunt à étaler (IV)				
Primes de remboursement des obligations (V)				
Écarts de conversion actif (VI)				
Total Général (I à VI)	113 018 153	1 867 104	111 151 049	107 461 618

Bilan passif

BILAN-PASSIF	31/12/2019	31/12/2018
Capital social ou individuel (dont versé : 31 760 235)	31 760 235	31 760 235
Primes d'émission, de fusion, d'apport,	20 327 269	20 327 269
Ecart de réévaluation (dont écart d'équivalence :)		
Réserve légale	3 144 594	2 772 195
Réserves statutaires ou contractuelles		
Réserves réglementées (dont réserve des prov. fluctuation des cours :)	170 192	170 192
Autres réserves (dont réserve achat d'œuvres originales d'artistes :)	83 436	77 446
TOTAL Réserves	3 398 223	3 019 833
Report à nouveau	40 492 609	35 657 412
RÉSULTAT DE L'EXERCICE (bénéfice ou perte)	5 054 333	7 447 986
Subventions d'investissement		
Provisions réglementées		
TOTAL CAPITAUX PROPRES (I)	101 032 669	98 212 736
Produit des émissions de titres participatifs		
Avances conditionnées		
TOTAL AUTRES FONDS PROPRES (II)		
Provisions pour risques	101 231	241 231
Provisions pour charges	310 500	265 057
TOTAL PROVISIONS POUR RISQUES ET CHARGES (III)	411 731	506 288
Emprunts obligataires convertibles		
Autres emprunts obligataires		
Emprunts et dettes auprès des établissements de crédit		
Emprunts et dettes financières divers (dont emprunts participatifs :)	8 064 219	7 654 594
TOTAL Dettes financières	8 064 219	7 654 594
Avances et acomptes reçus sur commandes en cours		
Dettes fournisseurs et comptes rattachés	609 385	447 369
Dettes fiscales et sociales	738 930	562 478
Dettes sur immobilisations et comptes rattachés	600	600
Autres dettes	293 515	77 454
TOTAL Dettes d'exploitation	1 642 430	1 087 901
Produits constatés d'avance		
TOTAL DETTES (IV)	9 706 649	8 742 495
Ecart de conversion passif (V)		
TOTAL GENERAL - PASSIF (I à V)	111 151 049	107 461 518

Compte de résultat

Compte de résultat	31/12/2019			31/12/2018
	France	Exportation	Total	
Ventes de marchandises				
Production vendue biens	72 062		72 062	14 810
Production vendue services	5 297 627		5 297 627	4 520 678
Chiffres d'affaires nets	5 369 689		5 369 689	4 535 488
Production stockée				
Production immobilisée				
Subventions d'exploitation				
Reprises sur amortissements et provisions, transferts de charges			284 339	51 336
Autres produits			5 016	5 011
Total des produits d'exploitation (I)			5 659 044	4 591 835
Achats de marchandises (y compris droits de douane)				
Variation de stock (marchandises)				
Achats de matières premières et autres approvisionnements (y compris droits de douane)				
Variation de stock (matières premières et approvisionnements)				
Autres achats et charges externes			3 032 862	3 367 443
Impôts, taxes et versements assimilés			167 312	151 936
Salaires et traitements			1 917 972	1 347 491
Charges sociales			794 351	582 496
Dotations d'exploitation	sur immobilisations	Dotations aux amortissements	142 518	157 706
		Dotations aux dépréciations		
		Sur actif circulant : dotations aux dépréciations		
		Pour risques et charges : dotations aux provisions	118 232	116 561
Autres charges			3 898	2 252
Total des charges d'exploitation (II)			6 177 145	5 725 886
RÉSULTAT D'EXPLOITATION			-518 101	-1 134 051
Bénéfice attribué ou perte transférée		(III)		
Perte supportée ou bénéfice transféré		(IV)		
Produits financiers de participations			5 959 207	8 815 316
Produits des autres valeurs mobilières et créances de l'actif immobilisé				
Autres intérêts et produits assimilés				
Reprises sur provisions et transferts de charges				
Différences positives de change				
Produits nets sur cessions de valeurs mobilières de placement				
Total des produits financiers (V)			5 959 207	8 815 316
Dotations financières aux amortissements et provisions				
Intérêts et charges assimilées			178 505	165 042
Différences négatives de change				
Charges nettes sur cessions de valeurs mobilières de placement				
Total des charges financières (VI)			178 505	165 042
RÉSULTAT FINANCIER (V - VI)			5 780 703	8 650 274
RÉSULTAT COURANT AVANT IMPÔTS (I-II+III-IV+V-VI)			5 262 602	7 516 223

Compte de résultat (suite)

Compte de résultat (suite)	31/12/2019	31/12/2018
Produits exceptionnels sur opérations de gestion		
Produits exceptionnels sur opérations en capital		434 041
Reprises sur provisions et transferts de charges		
<i>Total des produits exceptionnels (VII)</i>		434 041
Charges exceptionnelles sur opérations de gestion	128 268	
Charges exceptionnelles sur opérations en capital	80 000	503 778
Dotations exceptionnelles aux amortissements et provisions		
<i>Total des charges exceptionnelles (VIII)</i>	208 268	503 778
RÉSULTAT EXCEPTIONNEL (VII -VIII)	-208 268	-69 737
Participation des salariés aux résultats de l'entreprise (IX)		
Impôts sur les bénéfices (X)		-1 500
<i>TOTAL DES PRODUITS (I + III + V + VII)</i>	<i>11 618 251</i>	<i>13 841 192</i>
<i>TOTAL DES CHARGES (II + IV + VI + VIII + IX + X)</i>	<i>6 563 918</i>	<i>6 393 206</i>
BÉNÉFICE OU PERTE (total des produits - total des charges)	5 054 333	7 447 986

ANNEXES AUX COMPTES ANNUELS

Annexe au bilan et au compte de résultat

Au bilan avant répartition de l'exercice clos le 31/12/2019

dont le total est de : 111 151 048,81 Euros

et au compte de résultat de l'exercice, présenté sous forme de liste,

et dégageant un résultat de : 5 054 333,49 Euros.

L'exercice a une durée de 12 mois, recouvrant la période du 01/01 au 31/12/2019.

Les notes ou tableaux ci-après font partie intégrante des comptes annuels.

Faits caractéristiques de l'exercice :

NEANT

Evènements significatifs postérieurs à compter de la clôture :

Un évènement important postérieur au 31 décembre 2019 est la situation de crise exceptionnelle provoquée par la pandémie due au virus COVID-19.

Le caractère récent et inédit de cette crise rend impossible toute estimation de ses conséquences sur l'activité et les résultats de l'exercice 2020.

Règles et méthodes comptables

Les comptes de l'exercice clos le 31/12/2019 ont été établis conformément aux principes et méthodes retenus par le Code de Commerce (art.L123-12 à L123-23), ainsi que par le Plan Comptable Général (règlement ANC n°2014-03, modifié notamment par les règlements ANC 2015-06 et 2016-07).

Les conventions générales comptables ont été appliquées, dans le respect du principe de prudence, conformément aux hypothèses de bases :

- continuité de l'exploitation,
- permanence des méthodes comptables d'un exercice à l'autre,
- indépendance des exercices,

et conformément aux règles générales d'établissement et de présentation des comptes annuels.

La méthode de base retenue pour l'évaluation des éléments inscrits en comptabilité est la méthode des coûts historiques.

Immobilisations corporelles et incorporelles

Les immobilisations sont évaluées à leur coût d'acquisition (prix d'achat et frais accessoires) ou à leur coût de production.

Les amortissements pour dépréciation sont calculés suivant le mode linéaire en fonction de la nature des immobilisations.

A compter du 1/1/2005, les acquisitions d'immobilisations sont amorties sur leur durée d'utilité :

Terrain aménagements réseaux	25 ans
Immeubles à usage de bureaux :	
-construction – gros œuvre	25 ans
-construction – équipements	20 ans
Agencements et installations	8 ans
Automobile et matériel roulant	4 ans
Matériel de bureau	5 ans (4 ans avant le 1/1/2005)
Mobilier	8 ans
Logiciel & matériel gros système	5 ans
Micro-ordinateur / imprimante / serveur / logiciel	3 ans

Les biens d'occasion sont amortis sur la durée probable d'utilisation appréciée à la date d'achat.

Participations, autres titres immobilisés, valeur mobilières de placement

La valeur brute est constituée par le coût d'achat hors frais accessoires. Lorsque la valeur d'inventaire est inférieure à la valeur brute, une provision pour dépréciation est constituée du montant de la différence.

La valeur d'inventaire des titres correspond à la valeur d'usage pour l'entreprise. Elle est déterminée en fonction de la dernière situation nette connue de la filiale, de sa rentabilité et de ses perspectives d'avenir.

Créances

Les créances sont valorisées à leur valeur nominale. Une provision pour dépréciation est pratiquée lorsque la valeur d'inventaire est inférieure à la valeur comptable.

Dérogations et modifications aux principes et méthodes comptables

Par dérogation aux règles comptables, le résultat de l'exercice 2019 des SNC est comptabilisé dans le compte 76110001 « Revenus des titres de participation » avec effet à la date de clôture de ce même exercice, sauf décision contraire de l'Assemblée Générale annuelle chargée d'approuver les comptes.

Immobilisations

Cadre A	IMMOBILISATIONS		Valeur brute au début de l'exercice	Augmentations		
				Réévaluation	Acqu. et apports	
	Frais d'établissement et de développement (I)					
	Autres postes d'immobilisations incorporelles (II)		624 576			
	Terrains					
Constructions	Sur sol propre		293 539			
	Sur sol d'autrui					
	Inst. gales, agenc. et am. des constructions		87 545			
	Installations techniques, matériel et outillage industriels					
Autres immobilisations corporelles	Installations générales, agencements, aménagements divers		445 410		24 452	
	Matériel de transport					
	Matériel de bureau et mobilier informatique		654 776		32 579	
	Emballages récupérables et divers					
	Immobilisations corporelles en cours					
	Avances et acomptes					
	TOTAL (III)		1 481 270		57 031	
	Participations évaluées par mise en équivalence					
	Autres participations		70 059 463		100 000	
	Autres titres immobilisés					
	Prêts et autres immobilisations financières		131 574			
	TOTAL (IV)		70 191 037		100 000	
	TOTAL GÉNÉRAL (I + II + III + IV)		72 296 884		157 031	
Cadre B	IMMOBILISATIONS		Diminutions		Valeur brute à la fin de l'exercice	Réévaluation Valeur d'origine
			Virement	Cession		
	Frais d'établissement et de développement (I)					*
	Autres postes d'immobilisations incorporelles (II)				624 576	
	Terrains					
Constructions	Sur sol propre				293 539	
	Sur sol d'autrui					
	Installations générales, agencements et aménagements des constructions				87 545	
	Installations techniques, matériel et outillage industriels					
Autres immobilisations corporelles	Installations générales, agencements, aménagements divers				469 862	
	Matériel de transport					
	Matériel de bureau et mobilier informatique		1 418		685 937	
	Emballages récupérables et divers					
	Immobilisations corporelles en cours					
	Avances et acomptes					
	TOTAL (III)				1 418	1 536 883
	Participations évaluées par mise en équivalence					
	Autres participations				70 159 463	
	Autres titres immobilisés					
	Prêts et autres immobilisations financières				131 574	
	TOTAL (IV)				70 291 037	
	TOTAL GÉNÉRAL (I + II + III + IV)				1 418	72 452 496

Amortissements

Cadre A SITUATION ET MOUVEMENTS DES AMORTISSEMENTS DE L'EXERCICE							
Immobilisations amortissables		Début d'exercice	Augment.	Diminutions	Fin de l'exercice		
Frais d'établissement et de développement (I)							
Autres postes d'immobilisations incorporelles (II)		445 028	96 022		541 050		
Terrains							
Constructions	Sur sol propre	285 944	7 595		293 539		
	Sur sol d'autrui						
	Installations générales, agencements	87 545			87 545		
Installations techniques, matériels et outillages							
Autres immobilisations corporelles	Installations générales, agencements divers	265 409	34 349		299 758		
	Matériel de transport						
	Matériel de bureau, informatique et mobilier	641 325	4 552	1 418	644 459		
	Emballages récupérables et divers						
TOTAL IMMOBILISATIONS CORPORELLES (III)		1 280 224	46 496	1 418	1 325 302		
TOTAL GENERAL (I + II + III)		1 725 252	142 518	1 418	1 866 352		
Cadre B VENTILATION DES MOUVEMENTS AFFECTANT LA PROVISION POUR AMORTISSEMENTS DEROGATOIRES							
Immos	DOTATIONS			REPRISES			Fin de l'exercice
	Différentiel de durée	Mode dégressif	Amort fiscal exceptionnel	Différentiel de durée	Mode dégressif	Amort fiscal exceptionnel	
Frais étab.							
Autres							
Terrains							
Constructions :							
sol propre							
sol autrui							
install.							
Autres immobilisations :							
Inst. techn.							
Inst gén.							
M.Transport							
Mat bureau							
Emball.							
CORPO.							
Acquis. de titres							
TOTAL							
Cadre C Charges réparties sur plusieurs exercices		Début de l'exercice	Augment.	Diminutions	Fin de l'exercice		
Frais d'émission d'emprunt à étaler							
Primes de remboursement des obligations							

Liste des Filiales et Participations

Filiales	Capital	Capital en nb de parts ou actions	Nbre de parts ou actions détenus	Capital détenu en %	Valeur comptable des	
					Brute	Nette
SAS CREDIT MUTUEL PARTICIPATIONS IMMOBILIERES	5 800 000,00	290 000	290 000	100%	13 390 510,00	13 390 510,00
SAS CREDIT MUTUEL REALISATIONS IMMOBILIERES	1 560 000,00	40 000	40 000	100%	2 099 684,00	2 099 684,00
SAS AFEDIM	780 000,00	39 000	39 000	100%	10 328 490,00	10 328 490,00
SAS CREDIT MUTUEL AMENAGEMENT FONCIER	23 387 430,00	2 338 743	2 338 743	100%	18 831 242,67	18 831 242,67
SAS ATARAXIA PROMOTION	20 032 121,00	20 032 121	20 032 121	100%	23 169 775,89	23 169 775,89
SAS VALORISATION IMMOBILIERE	100 000,00	100 000	100 000	100%	100 000,00	100 000,00
DEMEURES ET TRADITIONS	Variable	13 311	10	0,08%	240,00	240,00
MAISON FAMILIALE de Loire-Atlantique	Variable	41 415	10	0,02%	240,00	240,00
SAS AFEDIM GESTION	2 500 000,00	2 500 000	2 500 000	100%	2 238 665,30	2 238 665,30
SCI LE MASCARET	1 500,00	100	1	1%	15,00	15,00
SCCV PAUL VAILLANT COUTURIER	1 500,00	100	40	40%	600,00	600,00
					70 159 462,86	70 159 462,86

Provisions

Nature des provisions	Début de l'exercice	Dotations	Reprises	Fin de l'exercice
Provisions gisements miniers et pétroliers				
Provisions investissements				
Provisions pour hausse des prix				
Amortissements dérogatoires				
- Dont majorations exceptionnelles de 30%				
Provisions implantation étranger avant 1.1.1992				
Provisions implantation étranger après 1.1.1992				
Provisions pour prêts d'installation				
Autres provisions réglementées				
TOTAL (I)				
Provisions pour litige				
Provisions pour garantie				
Provisions pour pertes sur marchés à terme				
Provisions pour amendes et pénalités				
Provisions pour pertes de change				
Provisions pour pensions	192 268	118 232		310 500
Provisions pour impôts				
Provisions pour renouvellement des immobilisations				
Provisions pour gros entretien				
Provisions pour charges soc et fisc sur congés à payer				
Autres provisions pour risques et charges	314 020		212 789	101 231
TOTAL (II)	506 288	118 232	212 789	411 731
Dépréciations immobilisations incorporelles				
Dépréciations immobilisations corporelles				
Dépréciations titres mis en équivalence				
Dépréciations titres de participation				
Dépréciations autres immo financières				
Dépréciations stocks et en cours	752			752
Dépréciations comptes clients				
Autres provisions pour dépréciations				
TOTAL (III)	752			752
TOTAL GENERAL (I + II + III)	507 040	118 232	212 789	412 483
Dont dotations et reprises d'exploitation		118 232	212 789	
Dont dotations et reprises financières				
Dont dotations et reprises exceptionnelles				
dépréciations des titres mis en équivalence				

Variation détaillée des stocks et des en-cours

	A la fin de l'exercice	Au début de l'exercice	Variation des stocks	
			Augmentation	Diminution
Marchandises				
Marchandises revendues en l'état				
Approvisionnements				
Matières premières	1 613 804	1 613 804		
Autres approvisionnements				
TOTAL I	1 613 804	1 613 804		
Production				
Produits intermédiaires				
Produits finis				
Produits résiduels				
Autres				
TOTAL II				
Produits en cours				
Produits				
Travaux				
Études				
Prestations de services				
Autres				
TOTAL III				
Production stockée (ou déstockage de production) II+III				



Créances et dettes

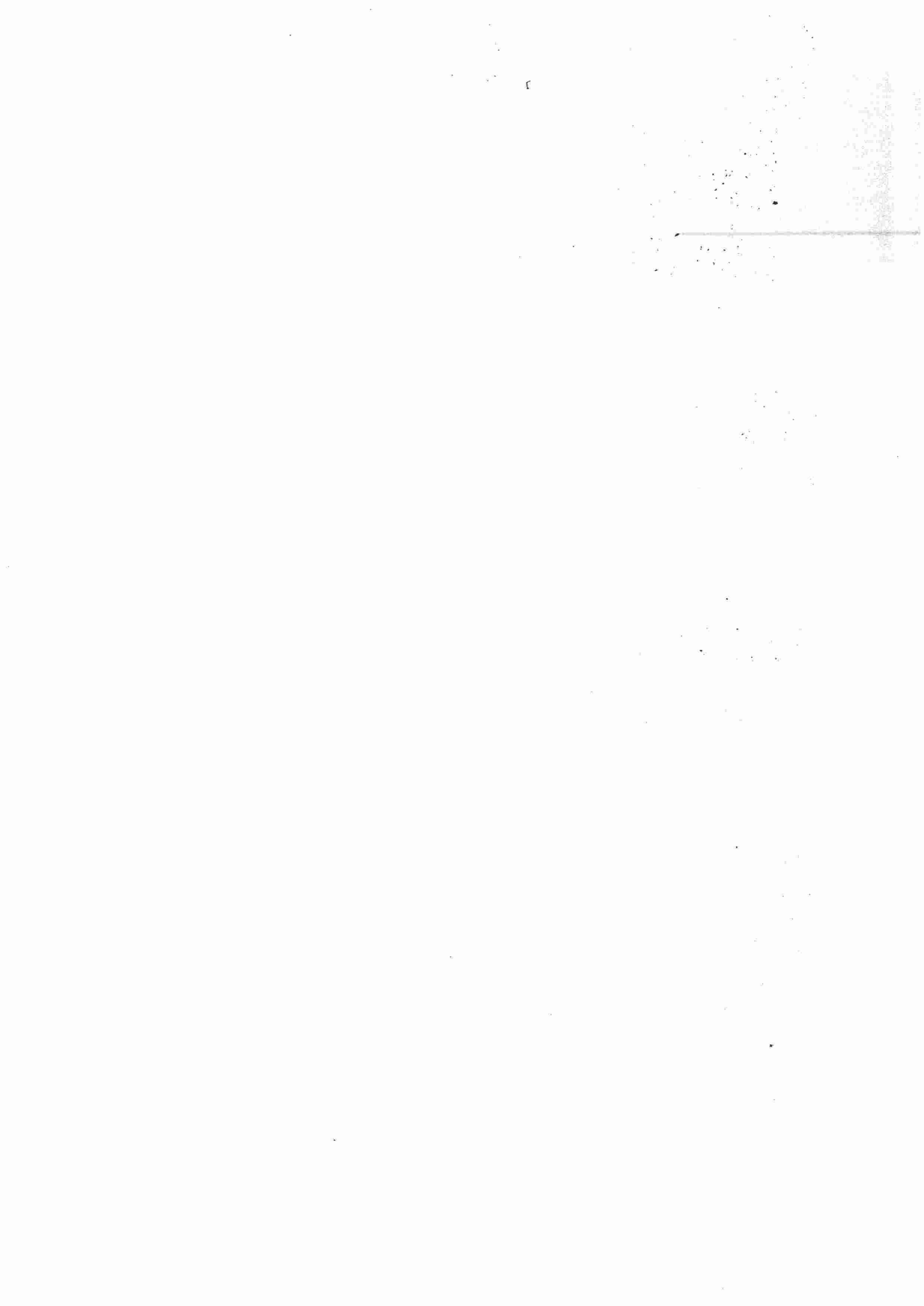
Cadre A		Etat des créances	Montant brut	A un an au plus	A plus d'un an	
Créances rattachées à des participations						
Prêts						
Autres immobilisations financières			131 573,97	7 700,00	123 873,97	
TOTAL DES CREANCES LIEES A L'ACTIF IMMOBILISE			131 573,97	7 700,00	123 873,97	
Clients douteux ou litigieux						
Autres créances clients			828 805,00	828 805,00		
Créances représentatives de titres prêtés						
Personnel et comptes rattachés			343,15	343,15		
Sécurité sociale et autres organismes sociaux			1 639,61	1 639,61		
Etat et autres collectivités publiques	Impôts sur les bénéfices		54 315,82	54 315,82		
	Taxe sur la valeur ajoutée		159 114,91	159 114,91		
	Autres impôts					
	Etat - divers		5 990,08	5 990,08		
Groupes et associés			37 207 134,64	571 391,38	36 635 743,26	
Débiteurs divers			5 173,78	5 173,78		
TOTAL CREANCES LIEES A L'ACTIF CIRCULANT			38 262 516,99	1 626 773,73	36 635 743,26	
Charges constatées d'avance			44 547,87	44 547,87		
TOTAL DES CREANCES			38 438 638,83	1 679 021,60	36 759 617,23	
Prêts accordés en cours d'exercice						
Remboursements obtenus en cours d'exercice						
Prêts et avances consentis aux associés						
Cadre B		Etat des dettes	Montant brut	A un an au plus	A plus d'un an et de cinq ans	A plus de cinq ans
Emprunts obligataires convertibles						
Autres emprunts obligataires						
Emprunts auprès des établissements de crédits moins de 1 an à l'origine						
Emprunts auprès des établissements de crédits plus de 1 an à l'origine						
Emprunts et dettes financières divers						
Fournisseurs et comptes rattachés			609 385,07	609 385,07		
Personnel et comptes rattachés			417 796,39	417 796,39		
Sécurité sociale et autres organismes sociaux			193 825,38	193 825,38		
Etat et autres collectivités publiques	Impôts sur les bénéfices					
	Taxe sur la valeur ajoutée		89 937,95	89 937,95		
	Obligations cautionnées					
	Autres impôts		37 370,16	37 370,16		
Dettes sur immobilisations et comptes rattachés			600,00	600,00		
Groupes et associés			8 064 218,61	151 183,84	7 913 034,77	
Autres dettes			293 515,26	293 515,26		
Dette représentative de titres empruntés						
Produits constatés d'avance						
TOTAL DES DETTES			9 706 648,82	1 793 614,06	7 913 034,77	
Emprunts souscrits en cours d'exercice				Emprunts auprès des associés personnes physiques		
Emprunts remboursés en cours d'exercice						

Produits à recevoir

	Montant
Créances rattachées à des participations	
Autres immobilisations financières	
Créances clients et comptes rattachés	
Personnel et comptes rattachés	
Sécurité sociale et autres organismes sociaux	525,12
Etat et autres collectivités publiques	5 990,08
Autres créances	571 391,38
Disponibilités	
Total	577 906,58

Charges à payer

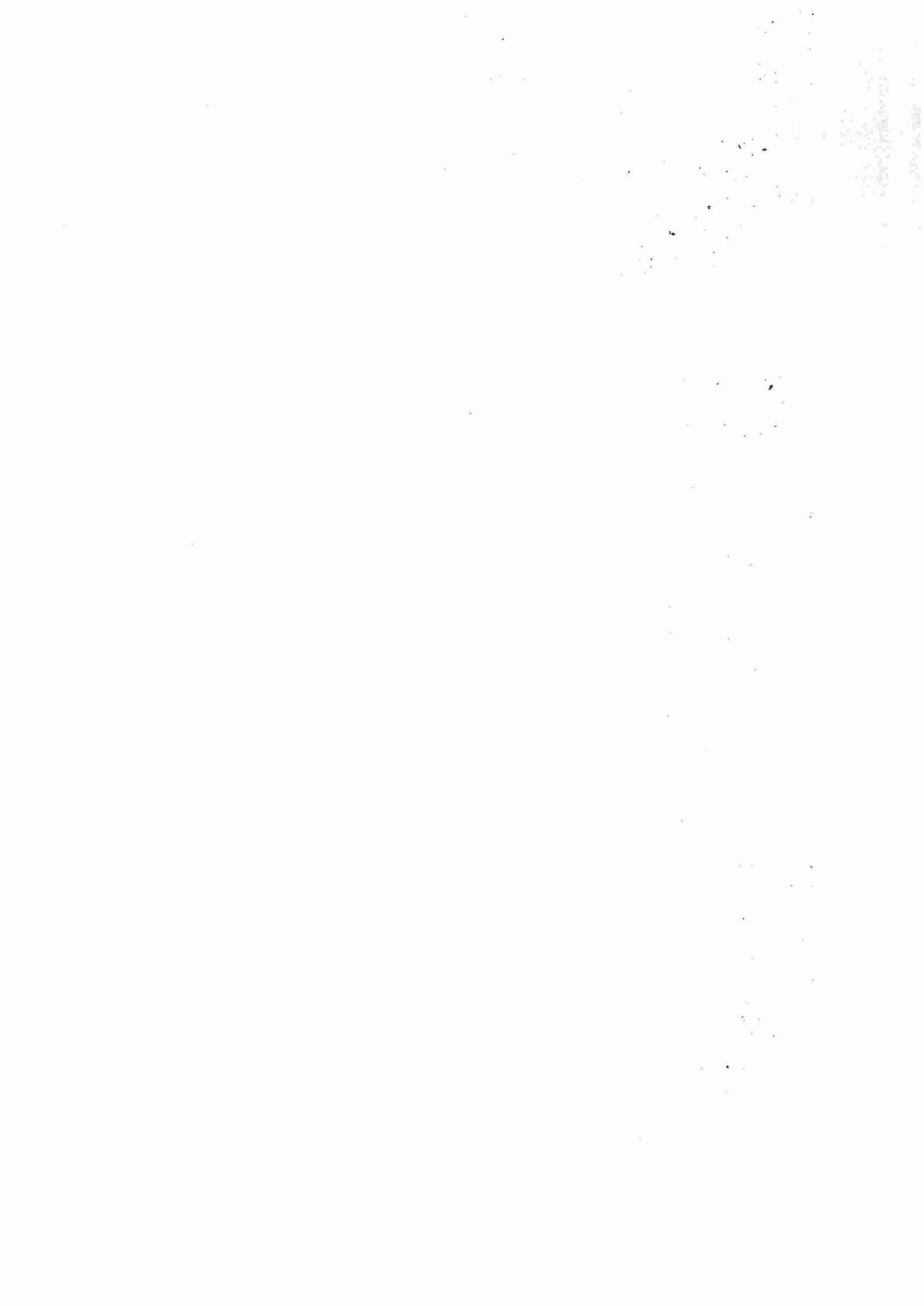
Charges à payer	Montant
Emprunts obligataires convertibles	
Autres emprunts obligataires	
Emprunts et dettes auprès des établissements de crédit	
Emprunts et dettes financières divers	151 183,84
Avances et acomptes reçus sur commandes en cours	
Dettes Fournisseurs et Comptes rattachés	98 376,00
Dettes fiscales et sociales	526 278,08
Dettes sur immobilisations et Comptes rattachés	
Autres dettes	
Total	775 837,92



Variation des capitaux propres

CAPITAUX PROPRES	Ouverture	Augment.	Diminut.	Distribut. dividendes	Affectatio n du résultat N-1	Apports et fusions	Clôture
Capital social ou individuel	31 760 235						31 760 235
Primes d'émission, de fusion, d'apport,	20 327 269						20 327 269
Ecart de réévaluation							
Réserve légale	2 772 195				372 399		3 144 594
Réserves statutaires ou contractuelles							
Réserves réglementées	170 192						170 192
Autres réserves	77 446			2 234 400	2 240 390		83 436
Report à nouveau	35 657 412				4 835 197		40 492 609
Résultat de l'exercice	7 447 986	5 054 333	7 447 986				5 054 333
Subventions d'investissement							
Provisions réglementées							
TOTAL CAPITAUX PROPRES	98 212 736	5 054 333	7 447 986	2 234 400	7 447 986		101 032 669

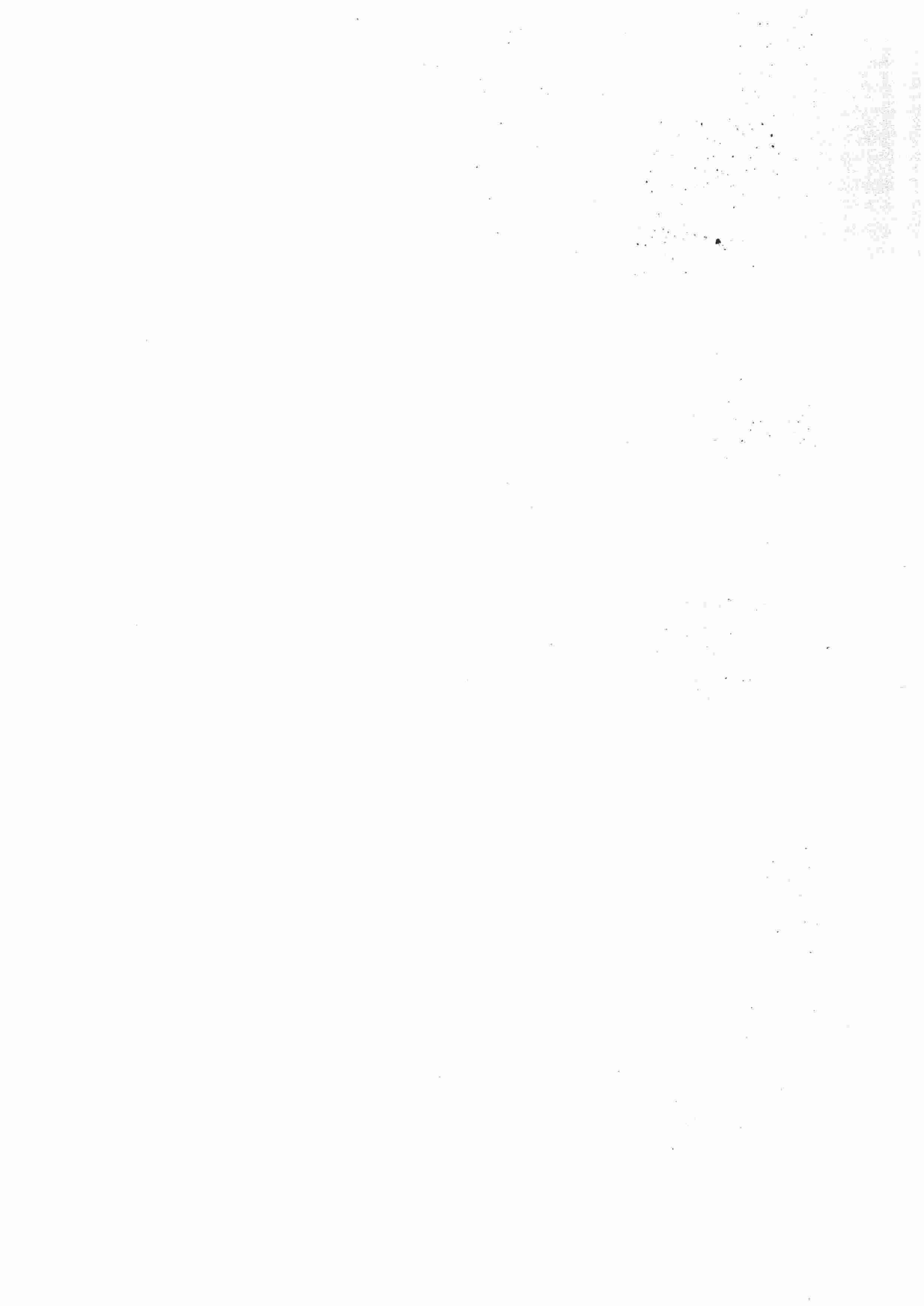
Afin que le lecteur des comptes annuels puisse porter un jugement avisé, l'information complémentaire suivante est fournie.



Nombre et valeur nominale des composants du capital social

	Nombre au début de l'exercice	Créés au cours de l'exercice	Remboursés au cours de l'exercice	Nombre au 31/12/2019	Valeur nominale
Actions ordinaires	2 117 349			2 117 349	15
Actions amorties					
Actions à dividendes prioritaires (sans droit de vote)					
Actions préférentielles					
Parts sociales					
Certificats d'investissement					
Total	2 117 349			2 117 349	

Afin que le lecteur des comptes annuels puisse porter un jugement avisé, l'information complémentaire suivante est fournie.



Charges et produits exceptionnels

Libellé	Charges exceptionnelles	Produits exceptionnels
Affaire MGEN - Intérêts de retard	3 474	
Affaire MGEN - Indemnités Immobilisation = Article 700	124 500	
PICRIGHTS - Dédommagement Photos non autorisée	294	
ADE TP - Travaux	80 000	
TOTAL	208 268	

Autres informations

Identité de la société consolidante :

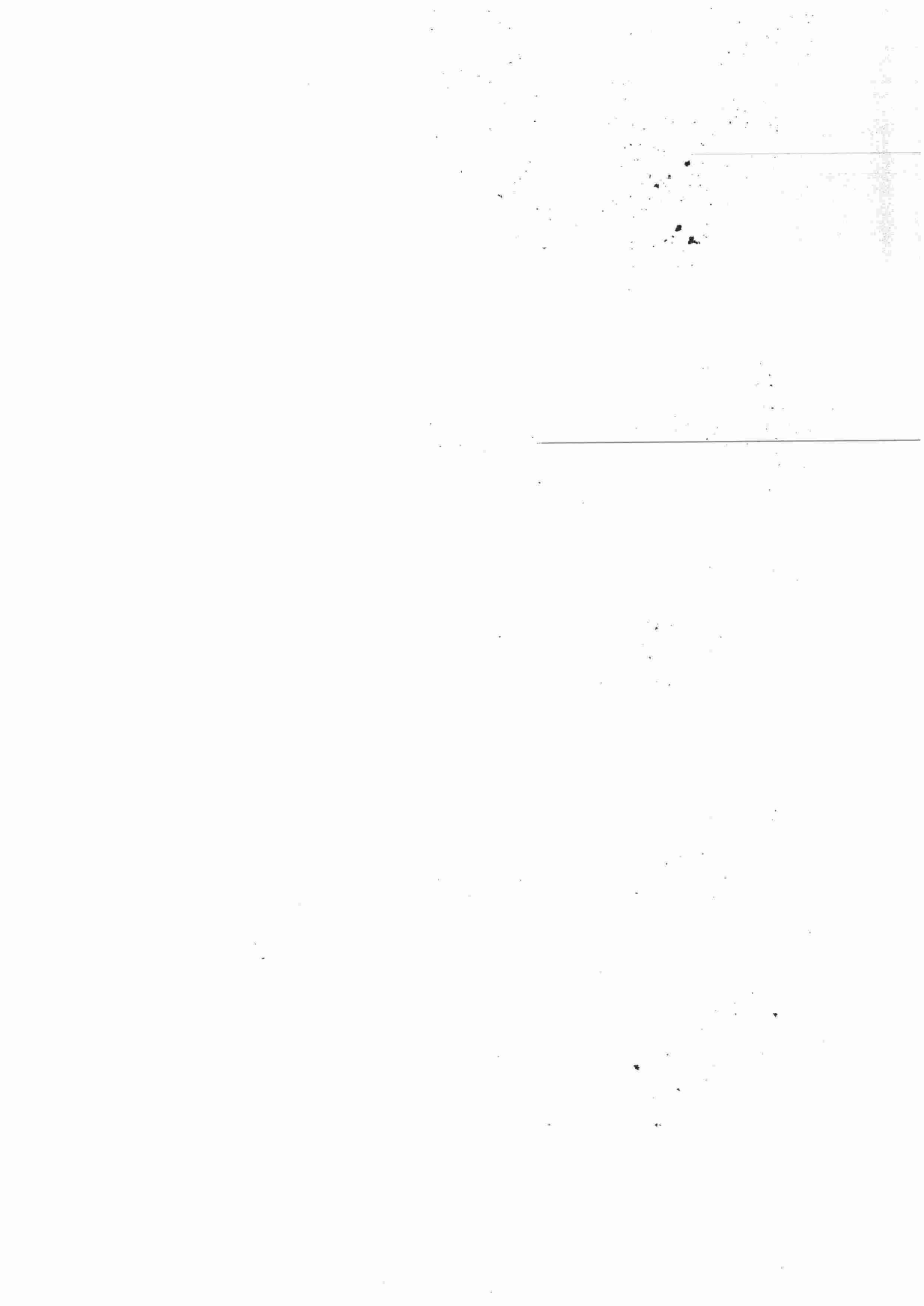
La société CREDIT MUTUEL IMMOBILIER est consolidée au niveau de la Banque Fédérative du Crédit Mutuel.

En application de l'article L233-17 du Code de Commerce et de l'article R233-15 du Code de Commerce, cette dernière est exemptée d'établir des comptes consolidés en raison de leur établissement par l'ensemble le plus grand : la Banque Fédérative du Crédit Mutuel.

Capital social :

Le capital social est composé au 31/12/2019 de 2 117 349 actions de 15 euros.

Il est détenu à 100 % par BFCM (Banque Fédérative du Crédit Mutuel).

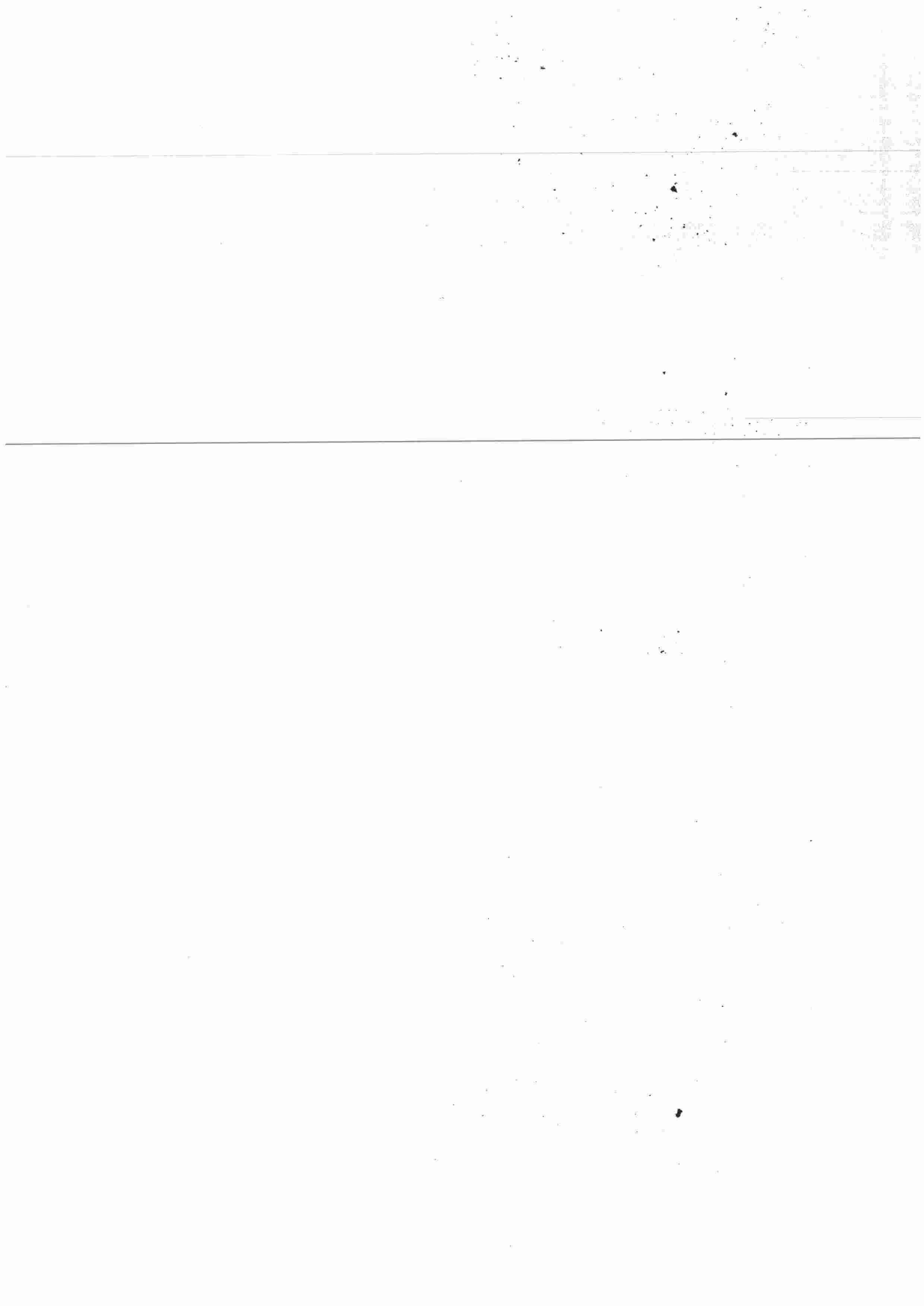


Engagements Financiers

Engagements donnés						
Catégories d'engagements	Total	Au profit de				
		Dirigeants	Filiales	Participations	Autres entreprises liées	Autres
Total						

Engagements reçus						
Catégories d'engagements	Total	Accordés par				
		Dirigeants	Filiales	Participations	Autres entreprises liées	Autres
Total						

Engagements réciproques						
Catégories d'engagements	Total	Dirigeants	Filiales	Participations	Autres entreprises liées	Autres
Total						



Effectif moyen
(Articles D123-200 du code de commerce)

	Personnel salarié	Personnel 1TR N	Personnel 2 TR N	Personnel 3 TR N	Personnel 4 TR N
Cadres	19,75	19	24	18	18
Agents de maitrise et techniciens	5,75	5	7	6	5
Employés					
Ouvriers					
Total	25,50	24	31	24	23



Crédit Mutuel Immobilier
Société par actions simplifiée au capital de 31.760 235 euros
Siège social : 2 Rond-point des Antons 44700 ORVAULT
388 291 429 RCS Nantes

**DÉCISION DE L'ASSOCIÉ UNIQUE DU 30 JUIN 2020
AFFECTATION DU RESULTAT DE L'EXERCICE CLOS LE 31.12.2019**

DEUXIEME DECISION

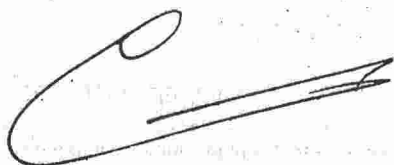
L'associé unique décide d'affecter le bénéfice de l'exercice s'élevant à de 5 054 333 euros, augmenté du report à nouveau de 40 492 608,69 euros, soit la somme de 45 546 942,18 euros de la manière suivante :

A la Réserve Légale : 31 429,24 euros
A la distribution de dividendes : 5 022 904,25 euros
Au Report à nouveau : 40 492 608,69 euros

L'associé unique prend acte qu'au titre des trois précédents exercices, il a été procédé aux distributions de dividendes suivants :

EXERCICE	2018	2017	2016
Dividendes :	2 234 400,00 €	1 693 530,00 €	1 626 940,00 €

Le Président
Banque Fédérative du Crédit Mutuel
Jean Rousselot





TR: Enregistrement de dépôt des comptes annuels - N° Dossier 510296 - IMMOFIM 2019

RCS Greffe du Tribunal de Commerce

lun. 20/07/2020 11:39

À : Nantissement Greffe du Tribunal de Commerce <gtcnantissement@tc-nantes.fr>

1 pièce(s) jointe(s) (231 Ko)

Notification.PDF

GREFFE DU TRIBUNAL DE COMMERCE
Service RCS
2 bis quai François Mitterrand
44200 NANTES

tél : 02 40 41 02 10 -
de 9h00 à 11h00 et de 14h00 à 16h00
heure ouverture clientèle
9h00-11h30 13h30-16h00

De : MBOCK Dominique <DMBOCK@jss.fr>

Envoyé : vendredi 17 juillet 2020 15:26

À : RCS Greffe du Tribunal de Commerce

Cc : MARCON Denise

Objet : Enregistrement de dépôt des comptes annuels - N° Dossier 510296 - IMMOFIM 2019

Bonjour,

Je me permets de vous écrire suite à la notification de refus d'enregistrement de dépôt des comptes annuels de la société reprise en objet. Je souligne qu'il s'agit d'une OPCI, je vous prie de ce fait de traiter le dossier en l'état.

Bien cordialement,

Dominique MBOCK

Assistant de Votre formaliste Denise MARCON

DMbock@jss.fr

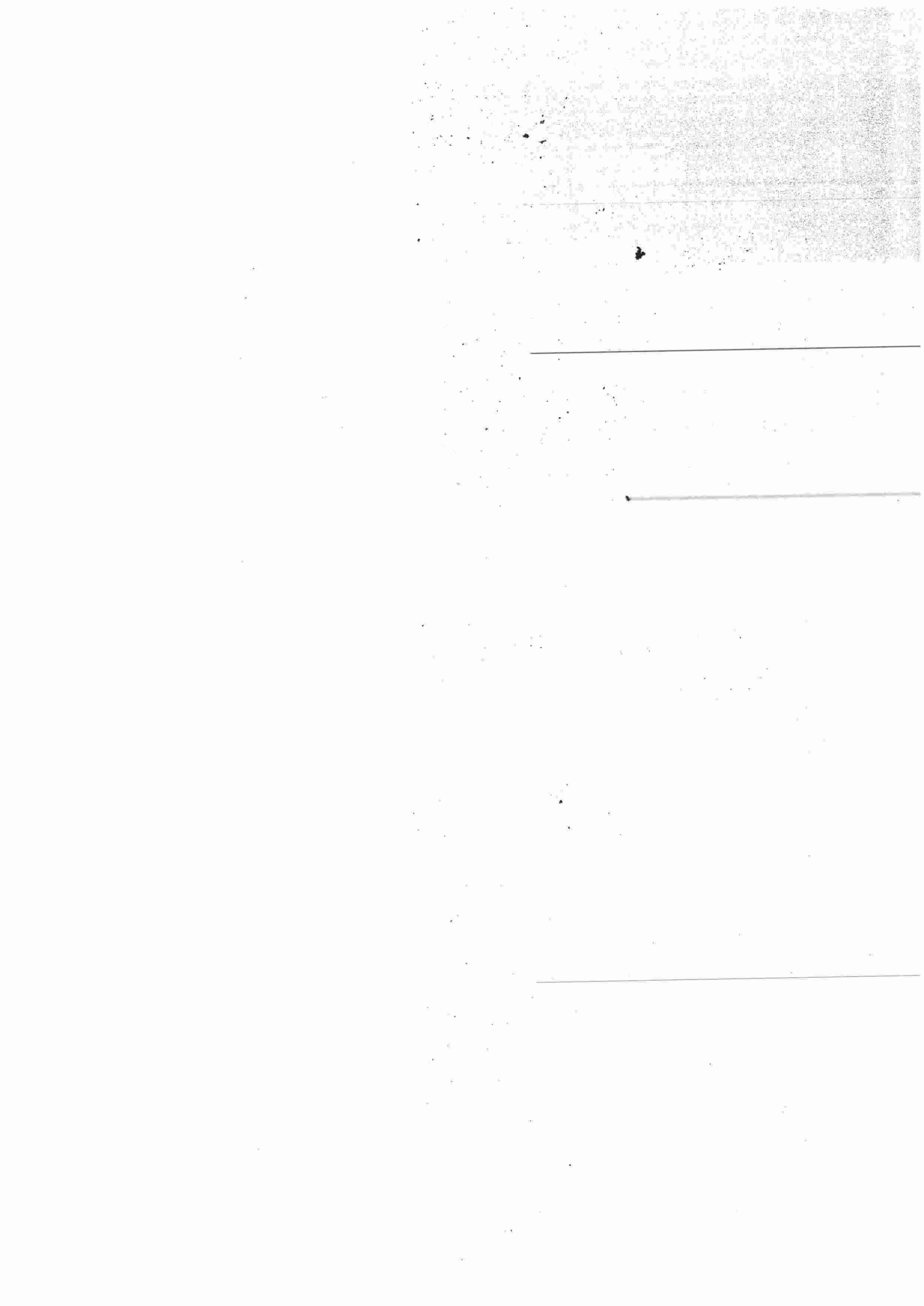
JOURNAL SPÉCIAL DES SOCIÉTÉS

8, rue St Augustin

75080 PARIS Cedex 02

Tél : 01 47 03 10 12

Fax : 01 47 03 99 55





KPMG Audit
7 boulevard Albert Einstein
BP 41125
44311 Nantes Cedex 3
France

Téléphone : +33 (0)2 28 24 10 03
Télécopie : +33 (0)2 28 24 10 13
Site internet : www.kpmg.fr

*Crédit Mutuel Immobilier S.A.S. (ex
CM-CIC Immobilier S.A.S.)*
**Rapport du commissaire aux comptes sur les
comptes annuels**

Exercice clos le 31 décembre 2019
Crédit Mutuel Immobilier S.A.S. (ex CM-CIC Immobilier S.A.S.)
2 rond-point des Antons - 44700 Orvault
Ce rapport contient 29 pages
Référence : FN-202-80

KPMG S.A.,
société française membre du réseau KPMG
constitué de cabinets indépendants adhérents de
KPMG International Cooperative, une entité de droit suisse.

Société anonyme d'expertise
comptable et de commissariat
aux comptes à directeur et
conseil de surveillance.
Inscrite au Tableau de l'Ordre
à Paris sous le n° 14-30080101
et à la Compagnie Régionale
des Commissaires aux Comptes
de Versailles.

Siège social :
KPMG S.A.
Tour Egho
2 avenue Gambetta
92066 Paris la Défense Cedex
Capital : 5 497 100 €
Code APE 6920Z
775 726 417 R.C.S. Nanterre
TVA Union Européenne
FR 77 775 726 417



KPMG Audit
7 boulevard Albert Einstein
BP 41125
44311 Nantes Cedex 3
France

Téléphone : +33 (0)2 28 24 10 03
Télécopie : +33 (0)2 28 24 10 13
Site internet : www.kpmg.fr

Crédit Mutuel Immobilier S.A.S. (ex CM-CIC Immobilier S.A.S.)

Siège social : 2 rond-point des Antons - 44700 Orvault
Capital social : € 31 760 235

Rapport du commissaire aux comptes sur les comptes annuels

Exercice clos le 31 décembre 2019

A l'Associé unique de la société Crédit Mutuel Immobilier S.A.S. (ex CM-CIC Immobilier S.A.S.),

Opinion

En exécution de la mission qui nous a été confiée par votre Associé unique, nous avons effectué l'audit des comptes annuels de la société Crédit Mutuel Immobilier S.A.S. (ex CM-CIC Immobilier S.A.S.) relatifs à l'exercice clos le 31 décembre 2019, tels qu'ils sont joints au présent rapport.

Ces comptes ont été arrêtés par le Président le 28 mai 2020 sur la base des éléments disponibles à cette date dans un contexte évolutif de crise sanitaire liée au Covid-19.

Nous certifions que les comptes annuels sont, au regard des règles et principes comptables français, réguliers et sincères et donnent une image fidèle du résultat des opérations de l'exercice écoulé ainsi que de la situation financière et du patrimoine de la société à la fin de cet exercice.

Fondement de l'opinion

Référentiel d'audit

Nous avons effectué notre audit selon les normes d'exercice professionnel applicables en France. Nous estimons que les éléments que nous avons collectés sont suffisants et appropriés pour fonder notre opinion.

Les responsabilités qui nous incombent en vertu de ces normes sont indiquées dans la partie « Responsabilités du commissaire aux comptes relatives à l'audit des comptes annuels » du présent rapport.

Indépendance

Nous avons réalisé notre mission d'audit dans le respect des règles d'indépendance qui nous sont applicables, sur la période du 1er janvier 2019 à la date d'émission de notre rapport, et notamment nous n'avons pas fourni de services interdits par le code de déontologie de la profession de commissaire aux comptes.

KPMG S.A.,
société française membre du réseau KPMG
constitué de cabinets indépendants adhérents de
KPMG International Cooperative, une entité de droit suisse.

Société anonyme d'expertise
comptable et de commissariat
aux comptes à directeur et
conseil de surveillance.
Inscrite au Tableau de l'Ordre
à Paris sous le n° 14-30080101
et à la Compagnie Régionale
des Commissaires aux Comptes
de Versailles.

Siège social :
KPMG S.A.
Tour Egho
2 avenue Gambetta
92055 Paris la Défense Cedex
Capital : 5 487 100 €
Code APE 6920Z
775 726 417 R.C.S. Nanterre
TVA Union Européenne
FR 77 775 726 417



Justification des appréciations

En application des dispositions des articles L. 823-9 et R.823-7 du code de commerce relatives à la justification de nos appréciations, nous vous informons que les appréciations les plus importantes auxquelles nous avons procédé, selon notre jugement professionnel, ont porté sur le caractère approprié des principes comptables appliqués et sur le caractère raisonnable des estimations significatives retenues et sur la présentation d'ensemble des comptes.

Les appréciations ainsi portées s'inscrivent dans le contexte de l'audit des comptes annuels pris dans leur ensemble, arrêtés dans les conditions rappelées précédemment, et de la formation de notre opinion exprimée ci-avant. Nous n'exprimons pas d'opinion sur des éléments de ces comptes annuels pris isolément.

Vérifications spécifiques

Nous avons également procédé, conformément aux normes d'exercice professionnel applicables en France, aux vérifications spécifiques prévues par les textes légaux et réglementaires.

Nous n'avons pas d'observation à formuler sur la sincérité et la concordance avec les comptes annuels des informations données dans le rapport de gestion du Président arrêté le 28 mai 2020 et dans les autres documents sur la situation financière et les comptes annuels adressés à l'Associé unique. S'agissant des événements survenus et des éléments connus postérieurement à la date d'arrêtés des comptes relatifs aux effets de la crise liée au Covid-19, la direction nous a indiqué qu'ils feront l'objet d'une communication à l'Associé unique appelé à statuer sur les comptes.

Nous attestons de la sincérité et de la concordance avec les comptes annuels des informations relatives aux délais de paiement mentionnées à l'article D.441-4 du code de commerce.

Responsabilités de la direction et des personnes constituant le gouvernement d'entreprise relatives aux comptes annuels

Il appartient à la direction d'établir des comptes annuels présentant une image fidèle conformément aux règles et principes comptables français ainsi que de mettre en place le contrôle interne qu'elle estime nécessaire à l'établissement de comptes annuels ne comportant pas d'anomalies significatives, que celles-ci proviennent de fraudes ou résultent d'erreurs.

Lors de l'établissement des comptes annuels, il incombe à la direction d'évaluer la capacité de la société à poursuivre son exploitation, de présenter dans ces comptes, le cas échéant, les informations nécessaires relatives à la continuité d'exploitation et d'appliquer la convention comptable de continuité d'exploitation, sauf s'il est prévu de liquider la société ou de cesser son activité.

Les comptes annuels ont été arrêtés par le Président.

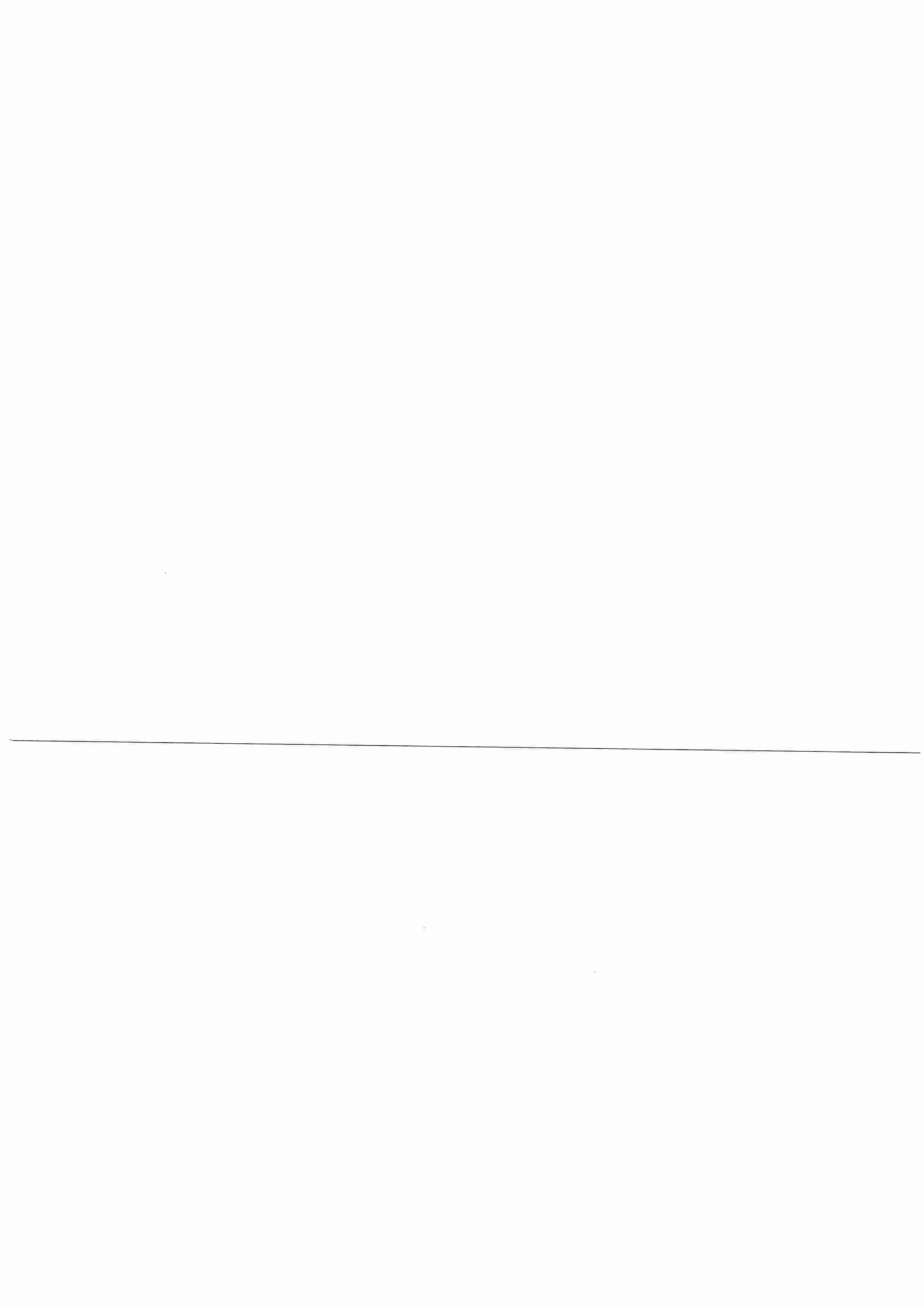
Responsabilités du commissaire aux comptes relatives à l'audit des comptes annuels

Il nous appartient d'établir un rapport sur les comptes annuels. Notre objectif est d'obtenir l'assurance raisonnable que les comptes annuels pris dans leur ensemble ne comportent pas d'anomalies significatives. L'assurance raisonnable correspond à un niveau élevé d'assurance, sans toutefois garantir qu'un audit réalisé conformément aux normes d'exercice professionnel permet de systématiquement détecter toute anomalie significative. Les anomalies peuvent provenir de fraudes ou résulter d'erreurs et sont considérées comme significatives lorsque l'on peut raisonnablement s'attendre à ce qu'elles puissent, prises individuellement ou en cumulé, influencer les décisions économiques que les utilisateurs des comptes prennent en se fondant sur ceux-ci.

Comme précisé par l'article L.823-10-1 du code de commerce, notre mission de certification des comptes ne consiste pas à garantir la viabilité ou la qualité de la gestion de votre société.

Dans le cadre d'un audit réalisé conformément aux normes d'exercice professionnel applicables en France, le commissaire aux comptes exerce son jugement professionnel tout au long de cet audit. En outre :

- il identifie et évalue les risques que les comptes annuels comportent des anomalies significatives, que celles-ci proviennent de fraudes ou résultent d'erreurs, définit et met en œuvre des procédures d'audit face à ces risques, et recueille des éléments qu'il estime suffisants et appropriés pour fonder son opinion. Le risque de non-détection d'une anomalie significative provenant d'une fraude est plus élevé que celui d'une anomalie significative résultant d'une erreur, car la fraude peut impliquer la collusion, la falsification, les omissions volontaires, les fausses déclarations ou le contournement du contrôle interne ;
- il prend connaissance du contrôle interne pertinent pour l'audit afin de définir des procédures d'audit appropriées en la circonstance, et non dans le but d'exprimer une opinion sur l'efficacité du contrôle interne ;
- il apprécie le caractère approprié des méthodes comptables retenues et le caractère raisonnable des estimations comptables faites par la direction, ainsi que les informations les concernant fournies dans les comptes annuels ;






- il apprécie le caractère approprié de l'application par la direction de la convention comptable de continuité d'exploitation et, selon les éléments collectés, l'existence ou non d'une incertitude significative liée à des événements ou à des circonstances susceptibles de mettre en cause la capacité de la société à poursuivre son exploitation. Cette appréciation s'appuie sur les éléments collectés jusqu'à la date de son rapport, étant toutefois rappelé que des circonstances ou événements ultérieurs pourraient mettre en cause la continuité d'exploitation. S'il conclut à l'existence d'une incertitude significative, il attire l'attention des lecteurs de son rapport sur les informations fournies dans les comptes annuels au sujet de cette incertitude ou, si ces informations ne sont pas fournies ou ne sont pas pertinentes, il formule une certification avec réserve ou un refus de certifier ;
- il apprécie la présentation d'ensemble des comptes annuels et évalue si les comptes annuels reflètent les opérations et événements sous-jacents de manière à en donner une image fidèle.

Nantes, le 15 juin 2020

KPMG Audit
Département de KPMG S.A.


Franck Noël
Associé


Stéphanie Toumelin
Commissaire aux comptes

Bilan actif

BILAN-ACTIF	31/12/2019			31/12/2018
	Brut	Amortissements	Net	Net
Capital souscrit non appelé (I)				
Frais d'établissement				
Frais de développement				
Concessions, brevets et droits similaires	624 576	541 050	83 526	179 548
Fonds commercial				
Autres immobilisations incorporelles				
Avances sur immobilisations incorporelles				
TOTAL immobilisations incorporelles	624 576	541 050	83 526	179 548
Terrains				
Constructions	381 084	381 084		7 595
Installations techniques, matériel				
Autres immobilisations corporelles	1 155 799	944 218	211 581	193 452
Immobilisations en cours				
Avances et acomptes				
TOTAL immobilisations corporelles	1 536 883	1 325 302	211 581	201 047
Participations selon la méthode de meq				
Autres participations	70 159 463		70 159 463	70 059 463
Créances rattachées à des participations				
Autres titres immobilisés				
Prêts				
Autres immobilisations financières	131 574		131 574	131 574
TOTAL immobilisations financières	70 291 037		70 291 037	70 191 037
Total Actif Immobilisé (II)	72 452 496	1 866 352	70 598 144	70 571 631
Matières premières, approvisionnements	1 613 804	752	1 613 051	1 613 051
En cours de production de biens				
En cours de production de services				
Produits intermédiaires et finis				
Marchandises				
TOTAL Stock	1 613 804	752	1 613 051	1 613 051
Avances et acomptes versés sur commandes	72		72	3 862
Clients et comptes rattachés	828 805		828 805	353 789
Autres créances	37 433 712		37 433 712	34 571 459
Capital souscrit et appelé, non versé				
TOTAL Créances	38 262 517		38 262 517	34 925 248
Valeurs mobilières de placement (dont actions propres:)				
Disponibilités	644 716		644 716	338 725
TOTAL Disponibilités	644 716		644 716	338 725
Charges constatées d'avance	44 548		44 548	9 001
TOTAL Actif circulant (III)	40 565 657	752	40 864 804	36 880 887
Frais d'émission d'emprunt à étaler (IV)				
Primes de remboursement des obligations (V)				
Écarts de conversion actif (VI)				
Total Général (I à VI)	113 018 183	1 867 104	111 151 649	107 401 618

Bilan passif

BILAN-PASSIF	31/12/2019	31/12/2018
Capital social ou individuel (dont versé : 31 760 235)	31 760 235	31 760 235
Primes d'émission, de fusion, d'apport,	20 327 269	20 327 269
Ecarts de réévaluation (dont écart d'équivalence :)		
Réserve légale	3 144 594	2 772 195
Réserves statutaires ou contractuelles		
Réserves réglementées (dont réserve des prov. fluctuation des cours :)	170 192	170 192
Autres réserves (dont réserve achat d'œuvres originales d'artistes :)	83 436	77 446
TOTAL Réserves	3 398 223	3 019 833
Report à nouveau	40 492 609	35 657 412
RÉSULTAT DE L'EXERCICE (bénéfice ou perte)	5 054 333	7 447 986
Subventions d'investissement		
Provisions réglementées		
TOTAL CAPITAUX PROPRES (I)	101 032 669	98 212 738
Produit des émissions de titres participatifs		
Avances conditionnées		
TOTAL AUTRES FONDS PROPRES (II)		
Provisions pour risques	101 231	241 231
Provisions pour charges	310 500	265 057
TOTAL PROVISIONS POUR RISQUES ET CHARGES (III)	411 731	506 288
Emprunts obligataires convertibles		
Autres emprunts obligataires		
Emprunts et dettes auprès des établissements de crédit		
Emprunts et dettes financières divers (dont emprunts participatifs :)	8 064 219	7 654 594
TOTAL Dettes financières	8 064 219	7 654 594
Avances et acomptes reçus sur commandes en cours		
Dettes fournisseurs et comptes rattachés	609 385	447 369
Dettes fiscales et sociales	738 930	562 478
Dettes sur immobilisations et comptes rattachés	600	600
Autres dettes	293 515	77 454
TOTAL Dettes d'exploitation	1 642 430	1 087 901
Produits constatés d'avance		
TOTAL DETTES (IV)	9 706 648	8 742 495
Ecarts de conversion passif (V)		
TOTAL GENERAL - PASSIF (I + V)	111 151 049	107 461 518

Compte de résultat

Compte de résultat	31/12/2019			31/12/2018
	France	Exportation	Total	
Ventes de marchandises				
Production vendue biens	72 062		72 062	14 810
Production vendue services	5 297 627		5 297 627	4 520 678
Chiffres d'affaires nets	5 369 689		5 369 689	4 535 488
Production stockée				
Production immobilisée				
Subventions d'exploitation				
Reprises sur amortissements et provisions, transferts de charges			284 339	51 336
Autres produits			5 016	5 011
Total des produits d'exploitation (I)			5 659 044	4 591 835
Achats de marchandises (y compris droits de douane)				
Variation de stock (marchandises)				
Achats de matières premières et autres approvisionnements (y compris droits de douane)				
Variation de stock (matières premières et approvisionnements)				
Autres achats et charges externes			3 032 862	3 367 443
Impôts, taxes et versements assimilés			167 312	151 936
Salaires et traitements			1 917 972	1 347 491
Charges sociales			794 351	582 496
Dotations d'exploitation	sur immobilisations	Dotations aux amortissements Dotations aux dépréciations	142 518	157 706
		Sur actif circulant : dotations aux dépréciations		
		Pour risques et charges : dotations aux provisions	118 232	116 561
Autres charges			3 898	2 252
Total des charges d'exploitation (II)			5 177 145	5 725 588
RÉSULTAT D'EXPLOITATION			-518 101	-1 134 051
Bénéfice attribué ou perte transférée		(III)		
Perte supportée ou bénéfice transféré		(IV)		
Produits financiers de participations			5 959 207	8 815 316
Produits des autres valeurs mobilières et créances de l'actif immobilisé				
Autres intérêts et produits assimilés				
Reprises sur provisions et transferts de charges				
Différences positives de change				
Produits nets sur cessions de valeurs mobilières de placement				
Total des produits financiers (V)			5 959 207	8 815 316
Dotations financières aux amortissements et provisions				
Intérêts et charges assimilées			178 505	165 042
Différences négatives de change				
Charges nettes sur cessions de valeurs mobilières de placement				
Total des charges financières (VI)			178 505	165 042
RÉSULTAT FINANCIER (V - VI)			5 780 703	8 650 274
RÉSULTAT COURANT AVANT IMPÔTS (I-II+III-IV+V-VI)			5 262 602	7 516 223

Compte de résultat (suite)

Compte de résultat (suite)	31/12/2019	31/12/2018
Produits exceptionnels sur opérations de gestion		
Produits exceptionnels sur opérations en capital		434 041
Reprises sur provisions et transferts de charges		
Total des produits exceptionnels (VI)		434 041
Charges exceptionnelles sur opérations de gestion	128 268	
Charges exceptionnelles sur opérations en capital	80 000	503 778
Dotations exceptionnelles aux amortissements et provisions		
Total des charges exceptionnelles (VII)	208 268	503 778
RÉSULTAT EXCEPTIONNEL (VII - VIII)	-208 268	-69 737
Participation des salariés aux résultats de l'entreprise (IX)		
Impôts sur les bénéfices (X)		-1 500
TOTAL DES PRODUITS (I + III + V + VI)	11 618 251	13 841 182
TOTAL DES CHARGES (II + IV + VI + VII + IX + X)	6 563 918	6 393 206
BÉNÉFICE OU PERTE (total des produits - total des charges)	5 054 333	7 447 986

ANNEXES AUX COMPTES ANNUELS

Présentation de l'entreprise

DENOMINATION SOCIALE	CREDIT MUTUEL IMMOBILIER
FORME JURIDIQUE	SAS Société par actions simplifiée
DATE DE CREATION	03/07/1992
ACTIVITE	La conception et la réalisation de toutes opérations d'aménagement, de toutes opérations de marchands de biens, l'assistance à maîtrise d'ouvrage, la promotion immobilière, le lotissement, la gestion, la transaction immobilière, la prise de participation dans toutes sociétés.
SIEGE SOCIAL	2 Rond Point des Antons BP 10299 44702 ORVAULT CEDEX
N° SIRET	388 291 429 000 57
CODE APE	6420Z
R.C.S.	NANTES
CAPITAL SOCIAL	31 760 235 €
VALEUR NOMINALE DE LA PART	15 €
NOMBRE D' ACTIONS	2 117 349
ACTIONNAIRE	BANQUE FEDERATIVE DU CREDIT MUTUEL (BFCM 100 %)
PRESIDENT (qui est également président du Comité de Direction)	BANQUE FEDERATIVE DU CREDIT MUTUEL Représentée par Mr Jean ROUSSELOT
1-COMITE DE DIRECTION :	
Membres du Comité de Direction	M. BRENCKLE Germain M. HERMSDORFF Emmanuel M. CAMUS Philippe

Annexe au bilan et au compte de résultat

Au bilan avant répartition de l'exercice clos le 31/12/2019

dont le total est de : 111 151 048,81 **Euros**

et au compte de résultat de l'exercice, présenté sous forme de liste,

et dégageant un résultat de : 5 054 333,49 **Euros**.

L'exercice a une durée de 12 mois, recouvrant la période du 01/01 au 31/12/2019.

Les notes ou tableaux ci-après font partie intégrante des comptes annuels.

Faits caractéristiques de l'exercice :

NEANT

Evènements significatifs postérieurs à compter de la clôture :

Un évènement important postérieur au 31 décembre 2019 est la situation de crise exceptionnelle provoquée par la pandémie due au virus COVID-19.

Le caractère récent et inédit de cette crise rend impossible toute estimation de ses conséquences sur l'activité et les résultats de l'exercice 2020.

Règles et méthodes comptables

Les comptes de l'exercice clos le 31/12/2019 ont été établis conformément aux principes et méthodes retenus par le Code de Commerce (art.L123-12 à L123-23), ainsi que par le Plan Comptable Général (règlement ANC n°2014-03, modifié notamment par les règlements ANC 2015-06 et 2016-07).

Les conventions générales comptables ont été appliquées, dans le respect du principe de prudence, conformément aux hypothèses de bases :

- continuité de l'exploitation,
- permanence des méthodes comptables d'un exercice à l'autre,
- indépendance des exercices,

et conformément aux règles générales d'établissement et de présentation des comptes annuels.

La méthode de base retenue pour l'évaluation des éléments inscrits en comptabilité est la méthode des coûts historiques.

Immobilisations corporelles et incorporelles

Les immobilisations sont évaluées à leur coût d'acquisition (prix d'achat et frais accessoires) ou à leur coût de production.

Les amortissements pour dépréciation sont calculés suivant le mode linéaire en fonction de la nature des immobilisations.

A compter du 1/1/2005, les acquisitions d'immobilisations sont amorties sur leur durée d'utilité :

Terrain aménagements réseaux	25 ans
Immeubles à usage de bureaux :	
-construction – gros œuvre	25 ans
-construction – équipements	20 ans
Agencements et installations	8 ans
Automobile et matériel roulant	4 ans
Matériel de bureau	5 ans (4 ans avant le 1/1/2005)
Mobilier	8 ans
Logiciel & matériel gros système	5 ans
Micro-ordinateur / imprimante / serveur / logiciel	3 ans

Les biens d'occasion sont amortis sur la durée probable d'utilisation appréciée à la date d'achat.

Participations, autres titres immobilisés, valeur mobilières de placement

La valeur brute est constituée par le coût d'achat hors frais accessoires. Lorsque la valeur d'inventaire est inférieure à la valeur brute, une provision pour dépréciation est constituée du montant de la différence.

La valeur d'inventaire des titres correspond à la valeur d'usage pour l'entreprise. Elle est déterminée en fonction de la dernière situation nette connue de la filiale, de sa rentabilité et de ses perspectives d'avenir.

Créances

Les créances sont valorisées à leur valeur nominale. Une provision pour dépréciation est pratiquée lorsque la valeur d'inventaire est inférieure à la valeur comptable.

Dérogations et modifications aux principes et méthodes comptables

Par dérogation aux règles comptables, le résultat de l'exercice 2019 des SNC est comptabilisé dans le compte 76110001 « Revenus des titres de participation » avec effet à la date de clôture de ce même exercice, sauf décision contraire de l'Assemblée Générale annuelle chargée d'approuver les comptes.

Immobilisations

Cadre A	IMMOBILISATIONS	Valeur brute au début de l'exercice	Augmentations		
			Réévaluation	Acqu. et apports	
	Frais d'établissement et de développement (I)				
	Autres postes d'immobilisations incorporelles (II)	624 576			
	Terrains				
	Dont composants				
	Sur sol propre	293 539			
	Constructions				
	Sur sol d'autrui				
	Inst. gales, agenc. et am. des constructions	87 545			
	Installations techniques, matériel et outillage industriels				
	Autres immobilisations corporelles				
	Installations générales, agencements, aménagements divers	445 410		24 452	
	Matériel de transport				
	Matériel de bureau et mobilier informatique	654 776		32 579	
	Emballages récupérables et divers				
	Immobilisations corporelles en cours				
	Avances et acomptes				
	TOTAL (III)	1 481 270		57 031	
	Participations évaluées par mise en équivalence				
	Autres participations	70 059 463		100 000	
	Autres titres immobilisés				
	Prêts et autres immobilisations financières	131 574			
	TOTAL (IV)	70 191 037		100 000	
	TOTAL GÉNÉRAL (I + II + III + IV)	72 296 884		157 031	
Cadre B	IMMOBILISATIONS	Diminutions		Valeur brute à la fin de l'exercice	Réévaluation Valeur d'origine
		Virement	Cession		
	Frais d'établissement et de développement (I)				
	Autres postes d'immobilisations incorporelles (II)			624 576	
	Terrains				
	Sur sol propre			293 539	
	Constructions				
	Sur sol d'autrui				
	Installations générales, agencements et aménagements des constructions			87 545	
	Installations techniques, matériel et outillage industriels				
	Autres immobilisations corporelles				
	Installations générales, agencements, aménagements divers			469 862	
	Matériel de transport				
	Matériel de bureau et mobilier informatique	1 418		685 937	
	Emballages récupérables et divers				
	Immobilisations corporelles en cours				
	Avances et acomptes				
	TOTAL (III)		1 418	1 836 863	
	Participations évaluées par mise en équivalence				
	Autres participations			70 159 463	
	Autres titres immobilisés				
	Prêts et autres immobilisations financières			131 574	
	TOTAL (IV)			70 291 037	
	TOTAL GÉNÉRAL (I + II + III + IV)		1 418	72 452 490	

Amortissements

Cadre A							
SITUATION ET MOUVEMENTS DES AMORTISSEMENTS DE L'EXERCICE							
Immobilisations amortissables		Début d'exercice	Augment.	Diminutions	Fin de l'exercice		
Frais d'établissement et de développement (I)							
Autres postes d'immobilisations incorporelles (II)		445 028	96 022		541 050		
Terrains							
Constructions	Sur sol propre	285 944	7 595		293 539		
	Sur sol d'autrui						
	Installations générales, agencements	87 545			87 545		
Installations techniques, matériels et outillages							
Autres immobilisations corporelles	Installations générales, agencements divers	265 409	34 349		299 758		
	Matériel de transport						
	Matériel de bureau, informatique et mobilier	641 325	4 552	1 418	644 459		
	Emballages récupérables et divers						
TOTAL IMMOBILISATIONS CORPORELLES (III)		1 280 224	46 496	1 418	1 325 302		
TOTAL GENERAL (I + II + III)		1 726 252	142 518	1 418	1 868 362		
Cadre B							
VENTILATION DES MOUVEMENTS AFFECTANT LA PROVISION POUR AMORTISSEMENTS DEROGATOIRES							
Immos	Différentiel de durée	DOTATIONS			REPRISES		Fin de l'exercice
		Mode dégressif	Amort fiscal exceptionnel	Différentiel de durée	Mode dégressif	Amort fiscal exceptionnel	
Frais étab.							
Autres							
Terrains							
Constructions :							
sol propre							
sol autrui							
install.							
Autres immobilisations :							
Inst. techn.							
Inst gén.							
M.Transport							
Mat bureau							
Emball.							
CORPO.							
Acquis, de titres							
TOTAL							
Cadre C							
Charges réparties sur plusieurs exercices		Début de l'exercice	Augment.	Diminutions	Fin de l'exercice		
Frais d'émission d'emprunt à étaler							
Primes de remboursement des obligations							

Liste des Filiales et Participations

Filiales	Capital	Capital en nb de parts ou actions	Nbre de parts ou actions detenus	Capital detenu en %	Valeur comptable des	
					Brute	Nette
SAS CM-CIC PARTICIPATIONS IMMOBILIERES	5 800 000,00	290 000	290 000	100%	13 390 510,00	13 390 510,00
SAS CM-CIC REALISATIONS IMMOBILIERES	1 560 000,00	40 000	40 000	100%	2 099 684,00	2 099 684,00
SAS CM-CIC AGENCES IMMOBILIERES	780 000,00	39 000	39 000	100%	10 328 490,00	10 328 490,00
SAS CM-CIC AMENAGEMENT FONCIER	23 387 430,00	2 338 743	2 338 743	100%	18 831 242,67	18 831 242,67
SAS ATARAXIA PROMOTION	20 032 121,00	20 032 121	20 032 121	100%	23 169 775,89	23 169 775,89
SAS VALORISATION IMMOBILIERE	100 000,00	100 000	100 000	100%	100 000,00	100 000,00
DEMEURES ET TRADITIONS	Variable	13 311	10	0,08%	240,00	240,00
MAISON FAMILIALE de Loire-Atlantique	Variable	41 415	10	0,02%	240,00	240,00
SAS CM-CIC GESTION IMMOBILIERE	2 500 000,00	2 500 000	2 500 000	100%	2 238 665,30	2 238 665,30
SCI LE MASCARET	1 500,00	100	1	1%	15,00	15,00
SCCV PAUL VAILLANT COUTURIER	1 500,00	100	40	40%	600,00	600,00
					70 159 462,86	70 159 462,86

Provisions

Nature des provisions	Début de l'exercice	Dotations	Reprises	Fin de l'exercice
Provisions gisements miniers et pétroliers				
Provisions investissements				
Provisions pour hausse des prix				
Amortissements dérogatoires				
- Dont majorations exceptionnelles de 30%				
Provisions implantation étranger avant 1.1.1992				
Provisions implantation étranger après 1.1.1992				
Provisions pour prêts d'installation				
Autres provisions réglementées				
TOTAL (I)				
Provisions pour litige				
Provisions pour garantie				
Provisions pour pertes sur marchés à terme				
Provisions pour amendes et pénalités				
Provisions pour pertes de change				
Provisions pour pensions	192 268	118 232		310 500
Provisions pour impôts				
Provisions pour renouvellement des immobilisations				
Provisions pour gros entretien				
Provisions pour charges soc et fisc sur congés à payer				
Autres provisions pour risques et charges	314 020		212 789	101 231
TOTAL (II)	506 288	118 232	212 789	411 731
Dépréciations immobilisations incorporelles				
Dépréciations immobilisations corporelles				
Dépréciations titres mis en équivalence				
Dépréciations titres de participation				
Dépréciations autres immo financières				
Dépréciations stocks et en cours	752			752
Dépréciations comptes clients				
Autres provisions pour dépréciations				
TOTAL (III)	752			752
TOTAL GENERAL (I + II + III)	807 040	118 232	212 789	412 483
Dont dotations et reprises d'exploitation		118 232	212 789	
Dont dotations et reprises financières				
Dont dotations et reprises exceptionnelles				
dépréciations des titres mis en équivalence				

Variation détaillée des stocks et des en-cours

	A la fin de l'exercice	Au début de l'exercice	Variation des stocks	
			Augmentation	Diminution
Marchandises				
Marchandises revendues en l'état				
Approvisionnements				
Matières premières	1 613 804	1 613 804		
Autres approvisionnements				
TOTAL I	1 613 804	1 613 804		
Production				
Produits intermédiaires				
Produits finis				
Produits résiduels				
Autres				
TOTAL II				
Produits en cours				
Produits				
Travaux				
Études				
Prestations de services				
Autres				
TOTAL III				
Production stockée (ou déstockage de production) II+III				

Créances et dettes

Cadre A		Etat des créances	Montant brut	A un an au plus	A plus d'un an
Créances rattachées à des participations					
Prêts					
Autres immobilisations financières					
			131 573,97	7 700,00	123 873,97
TOTAL DES CREANCES LIEES A L'ACTIF IMMOBILISE			131 573,97	7 700,00	123 873,97
Clients douteux ou litigieux					
Autres créances clients					
Créances représentatives de titres prêtés			828 805,00	828 805,00	
Personnel et comptes rattachés			343,15	343,15	
Sécurité sociale et autres organismes sociaux			1 639,61	1 639,61	
Etat et autres collectivités publiques			54 315,82	54 315,82	
Impôts sur les bénéfices			54 315,82	54 315,82	
Taxe sur la valeur ajoutée			159 114,91	159 114,91	
Autres impôts					
Etat - divers			5 990,08	5 990,08	
Groupes et associés					
Débiteurs divers			37 207 134,64	571 391,38	36 635 743,26
			5 173,78	5 173,78	
TOTAL CREANCES LIEES A L'ACTIF CIRCULANT			38 262 516,99	1 628 773,73	36 635 743,26
Charges constatées d'avance					
			44 547,87	44 547,87	
TOTAL DES CREANCES			38 438 638,83	1 679 021,60	36 759 617,23
Prêts accordés en cours d'exercice					
Remboursements obtenus en cours d'exercice					
Prêts et avances consentis aux associés					
Cadre B		Etat des dettes	Montant brut	A un an au plus	A plus d'un an et - de cinq ans
Emprunts obligataires convertibles					
Autres emprunts obligataires					
Emprunts auprès des établissements de crédits moins de 1 an à l'origine					
Emprunts auprès des établissements de crédits plus de 1 an à l'origine					
Emprunts et dettes financières divers					
Fournisseurs et comptes rattachés			609 385,07	609 385,07	
Personnel et comptes rattachés			417 796,39	417 796,39	
Sécurité sociale et autres organismes sociaux			193 825,38	193 825,38	
Etat et autres collectivités publiques			89 937,95	89 937,95	
Impôts sur les bénéfices					
Taxe sur la valeur ajoutée			89 937,95	89 937,95	
Obligations cautionnées					
Autres impôts			37 370,16	37 370,16	
Dettes sur immobilisations et comptes rattachés			600,00	600,00	
Groupes et associés			8 064 218,61	151 183,84	7 913 034,77
Autres dettes			293 515,26	293 515,26	
Dette représentative de titres empruntés					
Produits constatés d'avance					
TOTAL DES DETTES			9 706 648,82	1 793 614,05	7 913 034,77
Emprunts souscrits en cours d'exercice				Emprunts auprès des associés	
Emprunts remboursés en cours d'exercice				personnes physiques	

Produits à recevoir

	Montant
Créances rattachées à des participations	
Autres immobilisations financières	
Créances clients et comptes rattachés	
Personnel et comptes rattachés	
Sécurité sociale et autres organismes sociaux	525,12
Etat et autres collectivités publiques	5 990,08
Autres créances	571 391,38
Disponibilités	
Total	577 906,58

Charges à payer

Charges à payer	Montant
Emprunts obligataires convertibles	
Autres emprunts obligataires	
Emprunts et dettes auprès des établissements de crédit	
Emprunts et dettes financières divers	151 183,84
Avances et acomptes reçus sur commandes en cours	
Dettes Fournisseurs et Comptes rattachés	98 376,00
Dettes fiscales et sociales	526 278,08
Dettes sur immobilisations et Comptes rattachés	
Autres dettes	
Total	775 837,92

Charges constatées d'avance

Charges constatées d'avance	Exploitation	Financier	Exceptionnel
CHARGES CONSTATEES D'AVANCE	44 547,87		
TOTAL	44 547,87		

Afin que le lecteur des comptes annuels puisse porter un jugement avisé, l'information complémentaire suivante est fournie.

Variation des capitaux propres

CAPITAUX PROPRES	Ouverture	Augment.	Diminut.	Distribut. dividendes	Affectatio n du résultat N-1	Apports et fusions	Clôture
Capital social ou individuel	31 760 235						31 760 235
Primes d'émission, de fusion, d'apport,	20 327 269						20 327 269
Ecarts de réévaluation							
Réserve légale	2 772 195				372 399		3 144 594
Réserves statutaires ou contractuelles							
Réserves réglementées	170 192						170 192
Autres réserves	77 446			2 234 400	2 240 390		83 436
Report à nouveau	35 657 412				4 835 197		40 492 609
Résultat de l'exercice	7 447 986	5 054 333	7 447 986				5 054 333
Subventions d'investissement							
Provisions réglementées							
TOTAL CAPITAUX PROPRES	98 212 736	5 054 333	7 447 986	2 234 400	7 447 986		101 032 699

Afin que le lecteur des comptes annuels puisse porter un jugement avisé, l'information complémentaire suivante est fournie.

Nombre et valeur nominale des composants du capital social

	Nombre au début de l'exercice	Crés au cours de l'exercice	Remboursés au cours de l'exercice	Nombre au 31/12/2019	Valeur nominale
Actions ordinaires	2 117 349			2 117 349	15
Actions amorties					
Actions à dividendes prioritaires (sans droit de vote)					
Actions préférentielles					
Parts sociales					
Certificats d'investissement					
Total	2 117 349			2 117 349	

Afin que le lecteur des comptes annuels puisse porter un jugement avisé, l'information complémentaire suivante est fournie.

Autres informations

Identité de la société consolidante :

La société CREDIT MUTUEL IMMOBILIER est consolidée au niveau de la Banque Fédérative du Crédit Mutuel.

En application de l'article L233-17 du Code de Commerce et de l'article R233-15 du Code de Commerce, cette dernière est exemptée d'établir des comptes consolidés en raison de leur établissement par l'ensemble le plus grand : la Banque Fédérative du Crédit Mutuel.

Capital social :

Le capital social est composé au 31/12/2019 de 2 117 349 actions de 15 euros.

Il est détenu à 100 % par BFCM (Banque Fédérative du Crédit Mutuel).



Engagements Financiers

Engagements donnés						
Catégories d'engagements	Total	Au profit de				
		Dirigeants	Filiales	Participations	Autres entreprises liées	Autres
Total						

Engagements reçus						
Catégories d'engagements	Total	Accordés par				
		Dirigeants	Filiales	Participations	Autres entreprises liées	Autres
Total						

Engagements réciproques						
Catégories d'engagements	Total	Dirigeants	Filiales	Participations	Autres entreprises liées	
						Autres
Total						



Effectif moyen

(Articles D123-200 du code de commerce)

	Personnel salarié	Personnel 1TR N	Personnel 2 TR N	Personnel 3 TR N	Personnel 4 TR N
Cadres	19,75	19	24	18	18
Agents de maitrise et techniciens	5,75	5	7	6	5
Employés					
Ouvriers					
Total	25,50	24	31	24	23

