

RCS : MEAUX
Code greffe : 7701

Documents comptables

REGISTRE DU COMMERCE ET DES SOCIETES

Le greffier du tribunal de commerce de MEAUX atteste l'exactitude des informations transmises ci-après

Nature du document : Documents comptables (B-S)

Numéro de gestion : 2014 B 01099
Numéro SIREN : 802 683 748
Nom ou dénomination : 2C2R

Ce dépôt a été enregistré le 16/11/2021 sous le numéro de dépôt 16043

21216043

2C2R SASU

Société par Actions Simplifiée à Associé Unique

au capital de 500 €

Siège Social : 17, rue du Petit Palais

77640 JOUARRE

RCS MEAUX B 802 683 748

REÇU LE

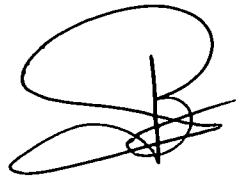
17 NOV. 2021

GREFFE DU TRIBUNAL DE COMMERCE DE MEAUX

N° de Répertoire :

BILAN AU 31 MARS 2021

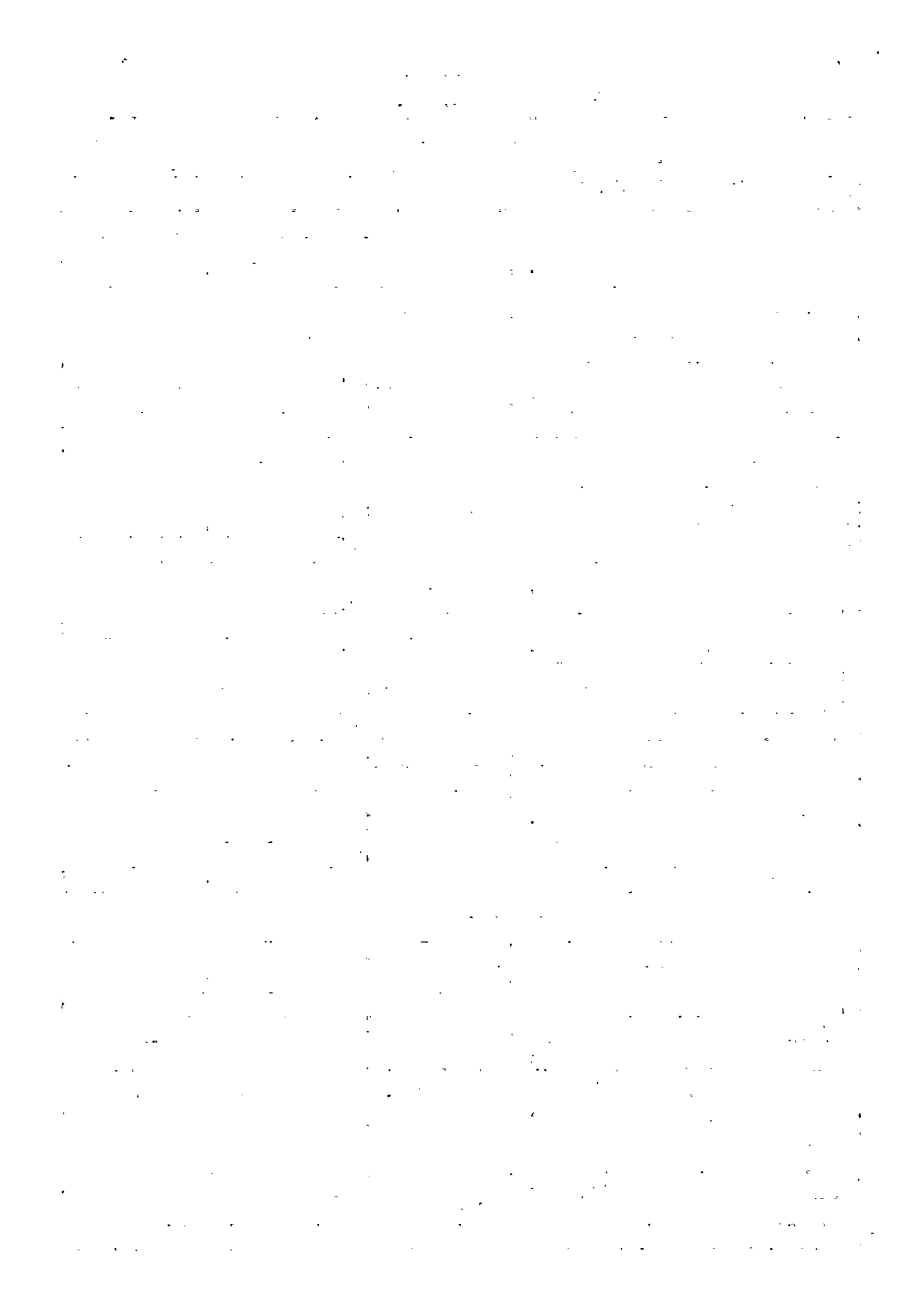
Certifié conforme à l'original
par le Président
le 12/11/2021



1

BILAN - ACTIF

Désignation de l'entreprise : 2C2R		Durée de l'exercice exprimée en nombre de mois * 1 2	
Adresse de l'entreprise 17 RUE DU PETIT PALAIS 77640 JOUARRE		Durée de l'exercice précédent * 1 2	
Numéro SIRET* 8 0 2 6 8 3 7 4 8 0 0 0 1 5		Néant <input type="checkbox"/> *	
		Exercice N clos le, 3 1 0 3 2 0 2 1	
		Brut 1	Amortissements, provisions 2
		Net 3	
Capital souscrit non appelé (I)		AA	
ACTIF IMMOBILISÉ*	IMMOBILISATIONS INCORPORELLES		
	Frais d'établissement *	AB	AC
	Frais de développement *	CX	CQ
	Concessions, brevets et droits similaires	AF	AG
	Fonds commercial (1)	AH	AI
	Autres immobilisations incorporelles	AJ	AK
	Avances et acomptes sur immobilisations incorporelles	AL	AM
	IMMOBILISATIONS CORPORELLES		
	Terrains	AN	AO
	Constructions	AP	AQ
	Installations techniques, matériel et outillage industriels	AR	AS
	Autres immobilisations corporelles	AT	AU
	Immobilisations en cours	AV	AW
	Avances et acomptes	AX	AY
IMMOBILISATIONS FINANCIÈRES (2)			
Participations évaluées selon la méthode de mise en équivalence	CS	CT	
Autres participations	CU	CV	
Créances rattachées à des participations	BB	BC	
Autres titres immobilisés	BD	BE	
Prêts	BF	BG	
Autres immobilisations financières *	BH	BI	
TOTAL (II)	BJ	BK	
ACTIF CIRCULANT			
STOCKS*	Matières premières, approvisionnements	BL	BM
	En cours de production de biens	BN	BO
	En cours de production de services	BP	BQ
	Produits intermédiaires et finis	BR	BS
	Marchandises	BT	BU
CRÉANCES	Avances et acomptes versés sur commandes	BV	BW
	Clients et comptes rattachés (3)*	BX	BY
	Autres créances (3)	BZ	CA
DIVERS	Capital souscrit et appelé, non versé	CB	CC
	Valeurs mobilières de placement (dont actions propres:	CD	CE
Comptes de régularisation	Disponibilités	CF	CG
	Charges constatées d'avance (3) *	CH	CI
	TOTAL (III)	CJ	CK
	Frais d'émission d'emprunt à étaler (IV)	CW	
	Primes de remboursement des obligations (V)	CM	
Écarts de conversion actif * (VI)	CN		
TOTAL GÉNÉRAL (I à VI)	CO	IA	
Renvois : (1) Dont droit au bail :	(2) Part à moins d'un an des immobilisations financières nettes :	CP	(3) Part à plus d'un an :
Clause de réserve de propriété : *	Immobilisations :	Stocks :	Créances :



Désignation de l'entreprise		2C2R	Exercice N		
			Néant <input type="checkbox"/>		
CAPITAUX PROPRES	Capital social ou individuel (1)* (Dont versé : 500	DA	500		
	Primes d'émission, de fusion, d'apport,	DB			
	Ecarts de réévaluation (2)* (dont écart d'équivalence <input type="checkbox"/> EK)	DC			
	Réserve légale (3)	DD	50		
	Réserves statutaires ou contractuelles	DE			
	Réserves réglementées (3)* (Dont réserve spéciale des provisions pour fluctuation des cours <input type="checkbox"/> B1)	DF			
	Autres réserves (Dont réserve relative à l'achat d'oeuvres originales d'artistes vivants* <input type="checkbox"/> EJ)	DG			
	Report à nouveau	DH	20 936		
	RÉSULTAT DE L'EXERCICE (bénéfice ou perte)	DI	59 109		
	Subventions d'investissement	DJ			
	Provisions réglementées *	DK			
	TOTAL (I)	DL	80 595		
	Autres fonds propres	Produit des émissions de titres participatifs	DM		
Avances conditionnées		DN			
TOTAL (II)		DO			
Provisions pour risques et charges	Provisions pour risques	DP			
	Provisions pour charges	DQ			
	TOTAL (III)	DR			
DETTES (4)	Emprunts obligataires convertibles	DS			
	Autres emprunts obligataires	DT			
	Emprunts et dettes auprès des établissements de crédit (5)	DU	35 243		
	Emprunts et dettes financières divers (Dont emprunts participatifs <input type="checkbox"/> EI)	DV			
	Avances et acomptes reçus sur commandes en cours	DW			
	Dettes fournisseurs et comptes rattachés	DX	25 323		
	Dettes fiscales et sociales	DY	28 147		
	Dettes sur immobilisations et comptes rattachés	DZ			
	Autres dettes	EA	720		
	Compte régul. Produits constatés d'avance (4)	EB			
TOTAL (IV)	EC	89 433			
Ecarts de conversion passif *	ED				
TOTAL GÉNÉRAL (I à V)	EE	170 028			
RENVOIS	(1) Écart de réévaluation incorporé au capital	IB			
	(2) Dont	Réserve spéciale de réévaluation (1959)	IC		
		Écart de réévaluation libre	ID		
		Réserve de réévaluation (1976)	IE		
	(3) Dont réserve spéciale des plus-values à long terme *	EF			
(4) Dettes et produits constatés d'avance à moins d'un an	EG	61 900			
(5) Dont concours bancaires courants, et soldes créditeurs de banques et CCP	EH				

* Des explications concernant cette rubrique sont données dans la notice n° 2032.

1. The first part of the document discusses the importance of maintaining accurate records of all transactions and activities. It emphasizes that proper record-keeping is essential for transparency and accountability, particularly in financial reporting and compliance with regulatory requirements. The text notes that incomplete or inconsistent records can lead to significant errors and potential legal consequences.

2. The second section focuses on the role of internal controls in preventing fraud and ensuring the integrity of the organization's operations. It highlights that a robust system of internal controls, including segregation of duties, authorization procedures, and regular audits, is critical for identifying and mitigating risks. The document stresses that these controls should be tailored to the specific needs and size of the organization.

3. The third part of the document addresses the challenges of data management in the digital age. It discusses the increasing volume and complexity of data, the need for secure storage and access, and the importance of data governance. The text suggests implementing strong data security protocols, such as encryption and access controls, to protect sensitive information from unauthorized access and breaches.

4. The final section discusses the importance of continuous improvement and staying up-to-date with the latest industry trends and technologies. It encourages organizations to regularly review and update their policies and procedures to reflect changes in the business environment. The document also highlights the value of investing in employee training and development to ensure that the workforce is equipped with the skills and knowledge needed to succeed in a competitive market.

3

COMPTE DE RÉSULTAT DE L' EXERCICE (En liste)

Désignation de l'entreprise : 2C2R		Exercice N		Néant <input type="checkbox"/> *		
		France	Exportations et livraisons intracommunautaires	Total		
PRODUITS D'EXPLOITATION	Ventes de marchandises *	FA	FB	FC		
	biens *	FD	FE	FF		
	Production vendue	FG	FH	FI	160 011	
	services*					
	Chiffres d'affaires nets*	FJ	FK	FL	160 011	
	Production stockée*			FM		
	Production immobilisée*			FN		
	Subventions d'exploitation			FO		
	Reprises sur amortissements et provisions, transferts de charges* (9)			FP		
	Autres produits (1) (11)			FQ	1	
	Total des produits d'exploitation (2) (I)			FR	160 012	
CHARGES D'EXPLOITATION	Achats de marchandises (y compris droits de douane)*			FS		
	Variation de stock (marchandises)*			FT		
	Achats de matières premières et autres approvisionnements (y compris droits de douane)*			FU		
	Variation de stock (matières premières et approvisionnements)*			FV		
	Autres achats et charges externes (3) (6 bis)*			FW	84 987	
	Impôts, taxes et versements assimilés*			FX	422	
	Salaires et traitements*			FY		
	Charges sociales (10)			FZ		
	DOTATIONS D'EXPLOITATION	Sur immobilisations			GA	6 017
		- dotations aux amortissements*			GB	
		- dotations aux provisions			GC	
	Sur actif circulant : dotations aux provisions*			GD		
	Pour risques et charges : dotations aux provisions			GE	4	
	Autres charges (12)			GF		
Total des charges d'exploitation*(4)(II)			GG	91 430		
1 - RÉSULTAT D'EXPLOITATION (I - II)					GG	68 582
opérations et commun	Bénéfice attribué ou perte transférée* (III)			GH		
	Perte supportée ou bénéfice transféré* (IV)			GI		
PRODUITS FINANCIERS	Produits financiers de participations (5)			GJ		
	Produits des autres valeurs mobilières et créances de l'actif immobilisé (5)			GK		
	Autres intérêts et produits assimilés (5)			GL		
	Reprises sur provisions et transferts de charges			GM		
	Différences positives de change			GN		
	Produits nets sur cessions de valeurs mobilières de placement			GO		
Total des produits financiers (V)			GP			
CHARGES FINANCIÈRES	Dotations financières aux amortissements et provisions*			GQ		
	Intérêts et charges assimilées (6)			GR	196	
	Différences négatives de change			GS		
	Charges nettes sur cessions de valeurs mobilières de placement			GT		
Total des charges financières (VI)			GU	196		
2 - RÉSULTAT FINANCIER (V - VI)					GV	(196)
3 - RÉSULTAT COURANT AVANT IMPÔTS (I - II + III - IV + V - VI)					GW	68 386



4

COMPTE DE RÉSULTAT DE L'EXERCICE (Suite)

N° 2053-SD2021

Désignation de l'entreprise 2C2R		Néant <input type="checkbox"/>	
		Exercice N	
PRODUITS EXCEPTIONNELS	Produits exceptionnels sur opérations de gestion	HA	
	Produits exceptionnels sur opérations en capital *	HB	7 700
	Reprises sur provisions et transferts de charges	HC	
	Total des produits exceptionnels (7) (VII)	HD	7 700
CHARGES EXCEPTIONNELLES	Charges exceptionnelles sur opérations de gestion (6 bis)	HE	17
	Charges exceptionnelles sur opérations en capital *	HF	
	Dotations exceptionnelles aux amortissements et provisions (6 ter)	HG	
	Total des charges exceptionnelles (7) (VIII)	HH	17
4 - RÉSULTAT EXCEPTIONNEL (VII - VIII)		HI	7 683
Participation des salariés aux résultats de l'entreprise (IX)		HJ	
Impôts sur les bénéfices * (X)		HK	16 960
TOTAL DES PRODUITS (I + III + V + VII)		HL	167 712
TOTAL DES CHARGES (II + IV + VI + VIII + IX + X)		HM	108 603
5 - BÉNÉFICE OU PERTE (Total des produits - total des charges)		HN	59 109
RENOIS	(1) Dont produits nets partiels sur opérations à long terme	HO	
	(2) Dont produits de locations immobilières	HY	
	(2) Dont produits d'exploitation afférents à des exercices antérieurs (à détailler au (8) ci-dessous)	IG	
	(3) Dont - Crédit - bail mobilier *	HP	
	(3) Dont - Crédit - bail immobilier	HQ	
	(4) Dont charges d'exploitation afférentes à des exercices antérieurs (à détailler au (8) ci-dessous)	IH	
	(5) Dont produits concernant les entreprises liées	IJ	
	(6) Dont intérêts concernant les entreprises liées	IK	
	(6bis) Dont dons faits aux organismes d'intérêt général (art. 238 bis du C.G.I.)	HX	
	(6ter) Dont amortissement des souscriptions dans des PME innovantes (art. 217 octies)	RC	
	(6ter) Dont amortissement exceptionnel de 25% des constructions nouvelles (art. 39 quinquies D)	RD	
	(9) Dont transferts de charges	A1	
	(10) Dont cotisations personnelles de l'exploitant (13) (dont montant des cotisations sociales obligatoires hors CSG/CRDS)	A5	
(11) Dont redevances pour concessions de brevets, de licences (produits)	A3		
(12) Dont redevances pour concessions de brevets, de licences (charges)	A4		
(13) Dont primes et cotisations complémentaires personnelles	A6	A9	
	dont cotisations facultatives Madelin	A7	
	dont cotisations facultatives aux nouveaux plans d'épargne retraite	A8	
(7) Détail des produits et charges exceptionnels (Si le nombre de lignes est insuffisant, reproduire le cadre (7) et le joindre en annexe) :		Exercice N	
		Charges exceptionnelles	Produits exceptionnels
(8) Détail des produits et charges sur exercices antérieurs :	Exercice N		
		Charges antérieures	Produits antérieurs

The first part of the document discusses the early years of the nation, from the founding of the colonies to the American Revolution. It covers the struggles for independence and the establishment of the new government.

The second part of the document focuses on the period of territorial expansion and the westward movement of the population. It details the acquisition of new lands and the challenges of settling these areas.

The third part of the document addresses the issue of slavery and the growing tensions between the North and the South. It explores the moral and political arguments surrounding the institution of slavery.

The fourth part of the document discusses the Civil War and its impact on the nation. It examines the causes of the conflict, the military strategies employed by both sides, and the ultimate outcome of the war.

The fifth part of the document covers the Reconstruction period and the efforts to rebuild the South. It discusses the challenges of integrating freed slaves into society and the political struggles of the time.

The sixth part of the document focuses on the late 19th century, including the Gilded Age and the rise of industrialization. It explores the social and economic changes of this period and the emergence of new political movements.

The seventh part of the document discusses the Progressive Era and the reforms of the early 20th century. It examines the efforts to address social inequality and improve government efficiency.

The eighth part of the document covers the period of World War I and its aftermath. It details the United States' involvement in the war and the challenges of the post-war period.

The ninth part of the document discusses the interwar years, including the Great Depression and the New Deal. It explores the economic crisis and the government's response to it.

The tenth part of the document focuses on World War II and the United States' role in the conflict. It examines the military and political strategies that led to victory and the impact of the war on the nation.

The final part of the document covers the Cold War era and the end of the 20th century. It discusses the tensions between the United States and the Soviet Union and the social and political changes of the time.

ANNEXE

Annexe au bilan, avant répartition de l'exercice clos le 31 mars 2021 dont le total est de 170.028 € et dont le compte de résultat, présenté sous forme de liste dégage un bénéfice de 59.109 €.

L'exercice a une durée de 12 mois couvrant la période du 1^{er} avril 2020 au 31 mars 2021.
Les notes et tableaux présentés ci-après font partie intégrante des comptes annuels.

PRINCIPES, REGLES ET METHODES COMPTABLES

Les conventions générales comptables ont été appliquées dans le respect du principe de prudence, conformément aux hypothèses de base : continuité de l'exploitation, permanence des méthodes comptables d'un exercice à l'autre, indépendance des exercices, conformément aux règles générales d'établissement et de présentation des comptes annuels.

La méthode de base retenue pour l'évaluation des éléments inscrits en comptabilité est la méthode des coûts historiques.

Les principales méthodes utilisées sont les suivantes :

IMMOBILISATIONS CORPORELLES

Les immobilisations corporelles sont évaluées à leur coût d'acquisition (prix d'achat et frais accessoires, hors frais d'acquisition des immobilisations) ou à leur coût de production, à l'exception des immobilisations acquises avant le 31 décembre 1976 qui ont fait l'objet d'une réévaluation.

Les intérêts des emprunts spécifiques à la production des immobilisations

- ne sont pas inclus dans le coût de production des immobilisations
- sont inclus dans le coût de production des immobilisations.

Les amortissements pour dépréciation sont calculés suivant la durée de vie prévue.

Les taux les plus couramment pratiqués sont les suivants (L = linéaire ; D = dégressif ; E = exceptionnel) :

- Install. générales agencés, aménagés 10 % L
- Matériel de transport (neuf) 33.33 % L
- Matériel de bureau et informatique 20 % L
- Mobilier 10 % L

Seuls les amortissements exceptionnels sont traités en amortissements dérogatoires.

THE HISTORY OF THE UNITED STATES

The history of the United States is a story of growth and change. From the first settlers to the present day, the nation has evolved through various stages of development. The early years were marked by exploration and the establishment of colonies. The American Revolution led to the birth of a new nation, and the subsequent years saw the expansion of territory and the growth of industry.

The American Civil War was a pivotal moment in the nation's history, leading to the abolition of slavery and the strengthening of the federal government. The Reconstruction era followed, a period of significant social and political change. The late 19th and early 20th centuries saw the rise of industrialization and the emergence of a new middle class.

The 20th century was a time of great progress and challenge. The United States emerged as a world superpower, leading the world in science, technology, and culture. The Great Depression and World War II were major events that shaped the nation's identity. The civil rights movement of the 1950s and 1960s led to significant social reforms.

The late 20th and early 21st centuries have seen continued growth and change. The United States has remained a global leader, facing new challenges in the digital age. The 2008 financial crisis and the subsequent recovery have tested the nation's resilience. The current political climate is a reflection of the ongoing evolution of the United States.

The history of the United States is a testament to the power of the American dream and the strength of the American people. It is a story of hope, perseverance, and the pursuit of a better future for all.

PARTICIPATIONS ET AUTRES TITRES

NEANT

STOCKS

NEANT

PROVISIONS REGLEMENTEES

NEANT

CHANGEMENT DE METHODE D'EVALUATION

Aucun changement notable de méthode d'évaluation n'est intervenu au cours de l'exercice.

CHANGEMENTS DE METHODE DE PRESENTATION

Aucun changement notable de méthode de présentation n'est intervenu au cours de l'exercice.

(Ne pas reporter le montant des centimes)*

CADRE A										IMMOBILISATIONS		Valeur brute des immobilisations au début de l'exercice		Augmentations					
Désignation de l'entreprise : 2C2R												1		2		3		Néant <input type="checkbox"/>	
INCORP.										TOTAL I		CZ		D8		D9			
Autres postes d'immobilisations incorporelles										TOTAL II		KD		KE		KF			
CORPORELLES										TOTAL III		LN		LO		LP			
FINANCIÈRES										TOTAL IV		LQ		LR		LS			
TOTAL GÉNÉRAL (I + II + III + IV)										ØG		30 144		ØH		ØJ		52 901	
CADRE B										IMMOBILISATIONS		Diminutions		Valeur brute des immobilisations à la fin de l'exercice		Réévaluation légale* ou évaluation par mise en équivalence		Valeur d'origine des immobilisations en fin d'exercice	
										1		2		3		4			
INCORP.										TOTAL I		CØ		DØ		D7			
Autres postes d'immobilisations incorporelles										TOTAL II		LV		LW		LX			
CORPORELLES										TOTAL III		NG		NH		NI			
FINANCIÈRES										TOTAL IV		NJ		NK		NH		NI	
TOTAL GÉNÉRAL (I + II + III + IV)										ØK		26 905		ØL		56 140		ØM	

*Des explications concernant cette rubrique sont données dans la notice n° 2032



Désignation de l'entreprise <small>2C2R</small>	Néant <input type="checkbox"/> *
---	----------------------------------

CADRE A SITUATIONS ET MOUVEMENTS DE L'EXERCICE DES AMORTISSEMENTS TECHNIQUES (OU VENANT EN DIMINUTION DE L'ACTIF) *

IMMOBILISATIONS AMORTISSABLES		Montant des amortissements au début de l'exercice		Augmentations : dotations de l'exercice		Diminutions : amortissements afférents aux éléments sortis de l'actif et reprises		Montant des amortissements à la fin de l'exercice	
Frais d'établissement et de développement TOTAL I		CY		EL		EM		EN	
Autres immobilisations incorporelles TOTAL II		PE		PF		PG		PH	
Terrains		PI		PJ		PK		PL	
Constructions	Sur sol propre	PM		PN		PO		PQ	
	Sur sol d'autrui	PR		PS		PT		PU	
	Inst. générales, agencements et aménagements des constructions	PV		PW		PX		PY	
Installations techniques, matériel et outillage industriels		PZ		QA		QB		QC	
Autres immobilisations corporelles	Inst. générales, agencements, aménagements divers	QD		QE		QF		QG	
	Matériel de transport	QH	22 000	QI	3 874	QJ	22 000	QK	3 874
	Matériel de bureau et informatique, mobilier	QL	6 489	QM	2 142	QN	4 905	QO	3 727
	Emballages récupérables et divers	QP		QR		QS		QT	
TOTAL III		QU	28 489	QV	6 017	QW	26 905	QX	7 601
TOTAL GÉNÉRAL (I + II + III)		ØN	28 489	ØP	6 017	ØQ	26 905	ØR	7 601

CADRE B VENTILATION DES MOUVEMENTS AFFECTANT LA PROVISION POUR AMORTISSEMENTS DÉROGATOIRES

Immobilisations amortissables	DOTATIONS						REPRISES			Mouvement net des amortissements à la fin de l'exercice				
	Colonne 1 Différentiel de durée et autres	Colonne 2 Mode dégressif		Colonne 3 Amortissement fiscal exceptionnel		Colonne 4 Différentiel de durée et autres	Colonne 5 Mode dégressif		Colonne 6 Amortissement fiscal exceptionnel					
Frais établissements TOTAL I	M9	N1		N2		N3		N4	N5	N6				
Autres immob. incorporelles TOTAL II	N7	N8		P6		P7		P8	P9	Q1				
Terrains	Q2	Q3		Q4		Q5		Q6	Q7	Q8				
Constructions	Sur sol propre	R1		R2		R3		R4	R5	R6				
	Sur sol d'autrui	R7		R8		R9		S1	S2	S3				
	Inst. gales, agenc. et am. des const.	S5		S6		S7		S8	S9	T1				
Inst. techniques mat. et outillage	T3		T4		T5		T6	T7	T8	T9				
Autres immobilisations corporelles	Inst. gales, agenc. am. divers	U1		U2		U3		U4	U5	U6				
	Matériel de transport	U8		U9		V1		V2	V3	V4				
	Mat. bureau et inform. mobilier	V6		V7		V8		V9	W1	W2				
	Emballages récup. et divers	W4		W5		W6		W7	W8	W9				
TOTAL III	X2		X3		X4		X5	X6	X7	X8				
Frais d'acquisition de titres de participations TOTAL IV	NL					NM				NO				
Total général (I + II + III + IV)	NP		NQ		NR		NS		NT		NU		NV	
Total général des valeurs (NP + NQ + NR)	NW						Total général des valeurs (NS + NT + NU)	NY					Total général des valeurs (NW - NY)	NZ

CADRE C MOUVEMENTS DE L'EXERCICE AFFECTANT LES CHARGES RÉPARTIES SUR PLUSIEURS EXERCICES *

	Montant net au début de l'exercice	Augmentations	Dotations de l'exercice aux amortissements	Montant net à la fin de l'exercice
Frais d'émission d'emprunt à étaler			Z9	Z8
Primes de remboursement des obligations			SP	SR

* Des explications concernant cette rubrique sont données dans la notice N° 2032

[The page contains extremely faint and illegible text, likely due to low contrast or scanning quality. The text is scattered across the page and does not form any recognizable words or sentences.]

7

PROVISIONS INSCRITES AU BILAN

Nature des provisions		Montant au début de l'exercice 1	AUGMENTATIONS : Dotations de l'exercice 2	DIMINUTIONS : Reprises de l'exercice 3	Montant à la fin de l'exercice 4
Provisions réglementées	Provisions pour reconstitution des gisements miniers et pétroliers *	3T	TA	TB	TC
	Provisions pour investissement (art. 237 bis A-II) *	3U	TD	TE	TF
	Provisions pour hausse des prix (1) *	3V	TG	TH	TI
	Amortissements dérogatoires	3X	TM	TN	TO
	Dont majorations exceptionnelles de 30 %	D3	D4	D5	D6
	Provisions pour prêts d'insulation (art. 39 quinquies II du CGI)	IJ	IK	IL	IM
	Autres provisions réglementées (1)	3Y	TP	TQ	TR
	TOTAL I	3Z	TS	TT	TU
Provisions pour risques et charges	Provisions pour litiges	4A	4B	4C	4D
	Provisions pour garanties données aux clients	4E	4F	4G	4H
	Provisions pour pertes sur marchés à terme	4J	4K	4L	4M
	Provisions pour amendes et pénalités	4N	4P	4R	4S
	Provisions pour pertes de change	4T	4U	4V	4W
	Provisions pour pensions et obligations similaires	4X	4Y	4Z	5A
	Provisions pour impôts (1)	5B	5C	5D	5E
	Provisions pour renouvellement des immobilisations*	5F	5H	5J	5K
	Provisions pour gros entretien et grandes révisions	EO	EP	EQ	ER
	Provisions pour charges sociales et fiscales sur congés à payer *	5R	5S	5T	5U
	Autres provisions pour risques et charges (1)	5V	5W	5X	5Y
	TOTAL II	5Z	TV	TW	TX
Provisions pour dépréciation	- incorporelles	6A	6B	6C	6D
	- corporelles	6E	6F	6G	6H
	sur - titres mis en équivalence	Ø2	Ø3	Ø4	Ø5
	- titres de participation	9U	9V	9W	9X
	- autres immobilisations financières (1)*	Ø6	Ø7	Ø8	Ø9
	Sur stocks et en cours	6N	6P	6R	6S
	Sur comptes clients	6T	6U	6V	6W
	Autres provisions pour dépréciation (1)*	6X	6Y	6Z	7A
	TOTAL III	7B	TY	TZ	UA
	TOTAL GÉNÉRAL (I + II + III)	7C	UB	UC	UD
Dont dotations et reprises	- d'exploitation	UE	UF		
	- financières	UG	UH		
	- exceptionnelles	UJ	UK		
Titres mis en équivalence : montant de la dépréciation à la clôture de l'exercice calculé selon les règles prévues à l'article 39-1-5e du C.G.I.					10
(1) à détailler sur feuillet séparé selon l'année de constitution de la provision ou selon l'objet de la provision.					
NOTA : Les charges à payer ne doivent pas être mentionnées sur ce tableau mais être ventilées sur l'état détaillé des charges à payer dont la production est prévue par l'article 38 I de l'annexe III au CGI.					

* Des explications concernant cette rubrique sont données dans la notice n° 2032

1. The first part of the document discusses the importance of maintaining accurate records of all transactions and activities. It emphasizes that proper record-keeping is essential for transparency and accountability, particularly in financial matters. The text notes that without clear documentation, it becomes difficult to track expenses, revenues, and other critical data points.

2. The second section focuses on the role of technology in modern record-keeping. It highlights how digital tools and software solutions can significantly improve the efficiency and accuracy of data management. The author suggests that organizations should invest in reliable systems to ensure that their records are secure, accessible, and easy to update.

3. The third part of the document addresses the challenges associated with data security and privacy. It discusses the risks of data breaches and the importance of implementing robust security protocols. The text advises organizations to regularly update their security measures and to provide training to employees on best practices for handling sensitive information.

4. The fourth section explores the legal and regulatory requirements that govern record-keeping. It notes that different industries and jurisdictions have specific rules regarding the retention and disposal of records. Organizations must stay informed about these regulations to avoid potential legal consequences and ensure full compliance.

5. The final part of the document provides practical advice on how to implement a comprehensive record-keeping strategy. It suggests starting with a clear policy, defining roles and responsibilities, and conducting regular audits to ensure the system is working effectively. The author concludes by emphasizing that a well-maintained record-keeping system is a valuable asset for any organization.

2C2R SASU
Société par Actions Simplifiée à Associé Unique
au capital de 500 €
Siège Social : 17, rue du Petit Palais
77640 JOUARRE
RCS MEAUX B 802 683 748

RAPPORT DE GESTION

*établi par le Président et présenté
à l'assemblée générale ordinaire annuelle du 21 septembre 2021*

Messieurs,

Conformément à la loi et aux statuts, nous vous avons réunis en assemblée générale ordinaire annuelle afin de vous rendre compte de la situation et de l'activité de notre société durant l'exercice clos le 31 mars 2021, et de soumettre à votre approbation les comptes annuels dudit exercice.

Nous vous donnerons toutes précisions et tous renseignements complémentaires concernant les pièces et documents prévus par la réglementation en vigueur et qui ont été tenus à votre disposition dans les délais légaux.

SITUATION ET ACTIVITE DE LA SOCIETE

- Situation et évolution de l'activité de la société au cours de l'exercice.

1. Evolution du chiffre d'affaires

L'exercice clos le 31 mars 2021 s'est traduit par un chiffre d'affaires de 160.011 € contre 43.156 € l'exercice précédent.

2. Evolution des résultats

Le résultat de l'exercice se traduit par un bénéfice 59 109.45 € contre un bénéfice 940.78 € l'exercice précédent.

3. Situation financière

Nous vous donnons ci-après l'état de la situation d'endettement au cours de l'exercice.

Le ratio d'endettement brut (emprunts et dettes auprès des établissements de crédits et emprunts et dettes financières divers sur les capitaux propres) de l'exercice 2020/2021 est de 43.72 % contre un ratio nul l'exercice précédent.

RA

1. $\frac{1}{x^2} = x^{-2}$
 $\frac{d}{dx} x^{-2} = -2x^{-3} = -\frac{2}{x^3}$

2. $\frac{1}{x^3} = x^{-3}$
 $\frac{d}{dx} x^{-3} = -3x^{-4} = -\frac{3}{x^4}$

3. $\frac{1}{x^4} = x^{-4}$
 $\frac{d}{dx} x^{-4} = -4x^{-5} = -\frac{4}{x^5}$

4. $\frac{1}{x^5} = x^{-5}$
 $\frac{d}{dx} x^{-5} = -5x^{-6} = -\frac{5}{x^6}$

5. $\frac{1}{x^6} = x^{-6}$
 $\frac{d}{dx} x^{-6} = -6x^{-7} = -\frac{6}{x^7}$

6. $\frac{1}{x^7} = x^{-7}$
 $\frac{d}{dx} x^{-7} = -7x^{-8} = -\frac{7}{x^8}$

7. $\frac{1}{x^8} = x^{-8}$
 $\frac{d}{dx} x^{-8} = -8x^{-9} = -\frac{8}{x^9}$

8. $\frac{1}{x^9} = x^{-9}$
 $\frac{d}{dx} x^{-9} = -9x^{-10} = -\frac{9}{x^{10}}$

9. $\frac{1}{x^{10}} = x^{-10}$
 $\frac{d}{dx} x^{-10} = -10x^{-11} = -\frac{10}{x^{11}}$

10. $\frac{1}{x^{11}} = x^{-11}$
 $\frac{d}{dx} x^{-11} = -11x^{-12} = -\frac{11}{x^{12}}$

11. $\frac{1}{x^{12}} = x^{-12}$
 $\frac{d}{dx} x^{-12} = -12x^{-13} = -\frac{12}{x^{13}}$

- Evolution prévisible et perspective d'avenir.

Après un fort accroissement de l'activité sur le dernier exercice, l'activité de la société devrait se stabiliser au cours de l'exercice 2020/2021.

- Evènement importants survenus depuis la clôture de l'exercice.

Depuis le 31 Mars 2021, date de clôture de l'exercice, il n'est survenu aucun évènement important significatif méritant une information particulière.

- Délais de paiement des fournisseurs

Le total des dettes fournisseurs est de 25 323 € au 31 mars 2021 et correspond à des factures non échues.

ACTIVITES EN MATIERE DE RECHERCHE ET DE DEVELOPPEMENT

La société n'a aucune activité en matière de Recherche et Développement

FILIALES ET PARTICIPATIONS

La société ne possède aucune filiale

RESULTATS - AFFECTATION

- Examen des comptes et résultats.

Nous vous précisons tout d'abord que les comptes qui vous sont présentés correspondent à la seconde année d'activité de la société.

Au cours de l'exercice clos le 31 mars 2021, le chiffre d'affaires s'est élevé à 160 011 € contre 43 156 € l'exercice précédent, soit une hausse de 270.77 %.

Le total des produits d'exploitation ressort à 160 012 € contre 43 156 € l'exercice précédent.

Le total des charges d'exploitation de l'exercice a atteint 91 430 € contre 42 000 €, comprenant essentiellement :

- ✓ les autres achats et charges externes pour 84 897 € contre 37 199 € l'exercice précédent ;
- ✓ les autres impôts et taxes pour 422 € contre 420 € l'exercice précédent ;
- ✓ les dotations aux amortissements sur immobilisations pour 6 017 contre 4 381 € l'exercice précédent ;

Le résultat d'exploitation ressort donc à + 68 582 € contre + 1 156€ l'exercice précédent ;



The first part of the document discusses the importance of maintaining accurate records of all transactions. It emphasizes that every entry should be supported by a valid receipt or invoice. This ensures transparency and allows for easy auditing of the accounts.

In addition, it is crucial to reconcile the books regularly. This involves comparing the internal records with the bank statements to identify any discrepancies. Promptly addressing these differences helps prevent errors from compounding over time.

Furthermore, the document highlights the need for clear communication with all stakeholders. Regular updates to investors and management provide them with the necessary information to make informed decisions. Keeping everyone in the loop fosters trust and collaboration.

Finally, it is essential to stay up-to-date with the latest accounting standards and regulations. The tax laws and financial reporting requirements can change frequently, and staying compliant is a top priority for any business.

Le résultat courant avant impôts, après prise en compte du résultat financier négatif de 196 €, s'établit à + 68 386 €.

Après prise en compte :

- du résultat exceptionnel de + 7 683 €
- de l'impôt sur les sociétés de – 16 960 €

L'exercice clos le 31 mars 2021 se traduit par un bénéfice net de 59 109.45 € contre un bénéfice net de 940.78€ l'exercice précédent.

- Proposition d'affectation du résultat.

Nous vous proposons de bien vouloir approuver les comptes annuels (bilan, compte de résultat et annexes) tels qu'ils vous sont présentés et qui font apparaître un bénéfice net de 59 109.45 €.

Nous vous proposons de bien vouloir affecter cette perte de la manière suivante :

Report à nouveau	59 109.45 €

TOTAL égal au bénéfice de l'exercice	59 109.45 €

Portant ainsi le compte de report à nouveau créditeur de 20 935.63 € à 80 045.08 €.

- Tableau des résultats des cinq derniers exercices.

Au présent rapport est annexé, conformément aux dispositions de l'article R. 225-102 du Code de Commerce, le tableau faisant apparaître les résultats de la Société au cours de chacun des cinq derniers exercices.

CONVENTIONS VISEES AUX ARTICLES L. 225-38 ET L. 225-42 DU CODE DE COMMERCE

Nous vous demandons d'approuver les conventions qui, conformément aux articles L. 225-38 et L. 225-42 du code de commerce, avaient été autorisées par l'Assemblée Générale et conclues au cours d'exercices antérieurs et dont l'exécution s'est poursuivie au cours de l'exercice écoulé.

DEPENSES NON DEDUCTIBLES FISCALEMENT

Conformément aux dispositions des articles 223 quater et 223 quinquies du code général des impôts, nous vous précisons que les comptes de l'exercice écoulé comprennent des charges de dépenses non déductibles du résultat fiscal.

OPERATIONS CONCLUES A DES CONDITIONS COURANTES ET NORMALES.

La liste des opérations conclues à des conditions courantes et normales est reproduite ci-après en annexe.

The first part of the document discusses the importance of maintaining accurate records of all transactions. It emphasizes that every entry should be supported by a valid receipt or invoice. This ensures transparency and allows for easy verification of the data.

In the second section, the author outlines the various methods used to collect and analyze the data. This includes both primary and secondary data collection techniques. The primary data was gathered through direct observation and interviews with key stakeholders.

The third section provides a detailed description of the data analysis process. It involves identifying patterns, trends, and correlations within the dataset. Statistical tools were used to quantify the findings and provide a clear picture of the overall situation.

The fourth section discusses the implications of the findings. It highlights the areas where the current system is performing well and identifies the key challenges that need to be addressed. This information is crucial for developing effective strategies to improve the system.

Finally, the document concludes with a series of recommendations. These are based on the findings and aim to provide practical solutions to the identified problems. The recommendations focus on enhancing data accuracy, improving communication, and streamlining processes.

MANDATS SOCIAUX

Conformément aux dispositions de l'article L. 225-102-1, al. 3 du code de commerce, nous vous communiquons ci-après la liste de l'ensemble des mandats et fonctions exercés dans toute société par chacun des mandataires sociaux de la société.

CONCLUSION

Votre Président vous invite à adopter les résolutions qu'il soumet à votre vote.

A handwritten signature in black ink, consisting of several loops and a vertical line, positioned above the text 'Le Président'.

Le Président

2C2R SASU
Société par Actions Simplifiée à Associé Unique
au capital de 500 €
Siège Social : 17, rue du Petit Palais
77640 JOUARRE
RCS MEAUX B 802 683 748

PROCES VERBAL DE L'ASSEMBLEE GENERALE ORDINAIRE
DES ASSOCIES REUNIE LE 21 SEPTEMBRE 2021

L'an deux mille vingt et un et le vingt et un septembre à onze heures, l'associé unique de la société 2C2R SASU, société par actions simplifiée à associé unique au capital de 500 euros, s'est réuni au siège social à JOUARRE (77640), 17, rue du Petit Palais, en Assemblée Générale Ordinaire sur la convocation faite conformément aux dispositions statutaires.

Etaient présents :

- Monsieur Roch ROUSTAN, demeurant à JOUARRE (77640), 17, rue du Petit Palais, titulaire de 5 actions,

L'Assemblée est présidée par Monsieur Roch ROUSTAN, Président.

Le Président constate que les associés présents possèdent ensemble l'intégralité du capital social et qu'en conséquence l'assemblée est habilitée à prendre toutes décisions ordinaires.

Le Président dépose sur le bureau et met à la disposition de l'assemblée :

- Les récépissés des lettres de convocation,
- Le rapport de gestion,
- Le rapport sur les conventions réglementées
- L'inventaire,
- Les comptes annuels,
- Le texte des résolutions soumises à l'approbation de l'assemblée.

Monsieur le Président déclare que l'assemblée est appelée à délibérer sur l'ordre du jour suivant :

- Rapport de gestion sur les comptes de l'exercice clos le 31 mars 2021,
- Rapport spécial du Président sur les conventions visées aux articles L. 225-38 et L. 225-42 du Code de Commerce,

RA

- Approbation des comptes, du rapport de gestion et du rapport sur les conventions,
- Affectation des résultats de l'exercice clos le 31 Mars 2021,
- Quitus du Président pour sa gestion.

Puis lecture est donnée du rapport de gestion et du rapport sur les conventions.

La discussion est ouverte. Diverses observations sont échangées et personne ne demandant plus la parole, le Président met successivement aux voix les résolutions suivantes à l'ordre du jour.

PREMIERE RESOLUTION

L'assemblée générale donne acte à la présidence de ce que les dispositions des statuts concernant tant la convocation de l'assemblée que la communication des comptes sociaux ont bien été respectées et, notamment, de la mise à disposition des associés pendant les quinze jours qui ont précédé l'assemblée, de l'inventaire soumis à l'approbation.

Cette résolution est adoptée à l'unanimité.

DEUXIEME RESOLUTION

L'assemblée générale, après avoir entendu la lecture du rapport de gestion approuve ce rapport, ainsi que l'inventaire et les comptes de l'exercice clos le 31 mars 2021 tels qu'ils ont été présentés par la présidence et qui font apparaître, pour ledit exercice, un résultat bénéficiaire de + 59 109.45 €.

Elle décide d'affecter ce bénéfice de + 59 109.45 € comme suit:

Report à nouveau	59 109.45 €

TOTAL égal au bénéfice de l'exercice	59 109.45 €

Portant ainsi le compte de report à nouveau créditeur de 20 935.63 à 80 045.08 €.

Cette résolution est adoptée à l'unanimité.

TROISIEME RESOLUTION

L'assemblée générale, après avoir entendu la lecture du rapport du Président sur les conventions visées aux articles L. 225-38 et L. 225-42 du Code de Commerce, approuve ce rapport et les conventions conclues.

Cette résolution est adoptée à l'unanimité.

RL

... ..

... ..

... ..

... ..

... ..

... ..

... ..

... ..

... ..

... ..

... ..

... ..

... ..

... ..

... ..

QUATRIEME RESOLUTION

L'assemblée générale donne quitus entier au Président, pour l'exercice clos le 31 Mars 2021, pour l'accomplissement de sa mission concernant le même exercice.

Cette résolution est adoptée à l'unanimité.

L'ordre du jour étant épuisé, la séance est levée à 12 heures.

De tout ce que dessus a été dressé le présent procès-verbal qui a été signé par les associés présents après lecture.



Roch ROUSTAN