

RCS : CHATEAUROUX

Code greffe : 3601

Documents comptables

REGISTRE DU COMMERCE ET DES SOCIETES

Le greffier du tribunal de commerce de CHATEAUROUX atteste l'exactitude des informations transmises ci-après

Nature du document : Documents comptables (B-S)

Numéro de gestion : 2005 B 00206

Numéro SIREN : 398 334 086

Nom ou dénomination : 2 M J A

Ce dépôt a été enregistré le 09/03/2021 sous le numéro de dépôt 679

Bilan Actif

Etat exprimé en euros

		31/01/2020			31/01/2019
		Brut	Amort. et Dépréc.	Net	Net
Capital souscrit non appelé (I)					
ACTIF IMMOBILISE	IMMOBILISATIONS INCORPORELLES				
	Frais d'établissement				
	Frais de développement				
	Concessions brevets droits similaires				
	Fonds commercial (1)				
	Autres immobilisations incorporelles				
	Avances et acomptes				
	IMMOBILISATIONS CORPORELLES				
	Terrains	379 764	29 345	350 419	355 478
	Constructions	633 319	131 761	501 558	526 009
	Installations techniques, mat. et outillage indus.	65 624	61 589	4 036	5 390
	Autres immobilisations corporelles	31 786	8 626	23 160	7 943
	Immobilisations en cours				
	Avances et acomptes	17 029		17 029	14 000
IMMOBILISATIONS FINANCIERES (2)					
Participations évaluées selon mise en équival.					
Autres participations	651 220		651 220	651 220	
Créances rattachées à des participations	709 227		709 227	622 547	
Autres titres immobilisés					
Prêts	18 960	18 960			
Autres immobilisations financières					
TOTAL (II)		2 506 929	250 281	2 256 648	2 182 587
ACTIF CIRCULANT	STOCKS ET EN-COURS				
	Matières premières, approvisionnements				
	En-cours de production de biens				
	En-cours de production de services				
	Produits intermédiaires et finis				
	Marchandises				
	Avances et Acomptes versés sur commandes				
	CREANCES (3)				
Créances clients et comptes rattachés	87 783		87 783	62 190	
Autres créances	11 961		11 961	50 971	
Capital souscrit appelé, non versé					
VALEURS MOBILIERES DE PLACEMENT	898 200		898 200		
DISPONIBILITES	239 657		239 657	1 192 111	
COMPTES DE REGULARISATION	Charges constatées d'avance	3 570		3 570	3 244
	TOTAL (III)	1 241 170		1 241 170	1 308 516
	Frais d'émission d'emprunt à étaler (IV)				
Primes de remboursement des obligations (V)					
Ecart de conversion actif (VI)					
TOTAL ACTIF (I à VI)		3 748 099	250 281	3 497 818	3 491 103

(1) dont droit au bail

(2) dont immobilisations financières à moins d'un an

(3) dont créances à plus d'un an

709 227

622 547

Bilan Passif

Etat exprimé en euros

31/01/2020

31/01/2019

		31/01/2020	31/01/2019
Capitaux Propres	Capital social ou individuel	105 680	105 680
	Primes d'émission, de fusion, d'apport ...	323 368	323 368
	Ecarts de réévaluation		
	RESERVES		
	Réserve légale	10 568	10 568
	Réserves statutaires ou contractuelles		
	Réserves réglementées		
	Autres réserves	2 901 846	2 845 849
	Report à nouveau		
	Résultat de l'exercice	31 872	55 997
Subventions d'investissement			
Provisions réglementées			
	Total des capitaux propres	3 373 333	3 341 462
Autres fonds propres	Produits des émissions de titres participatifs		
	Avances conditionnées		
	Total des autres fonds propres		
Provisions	Provisions pour risques		
	Provisions pour charges		
	Total des provisions		
DETTES (1)	DETTES FINANCIERES		
	Emprunts obligataires convertibles		
	Autres emprunts obligataires		
	Emprunts dettes auprès des établissements de crédit (2)	47 773	52 775
	Emprunts et dettes financières divers	2 946	47 109
	Avances et acomptes reçus sur commandes en cours		
	DETTES D'EXPLOITATION		
	Dettes fournisseurs et comptes rattachés	34 332	18 421
	Dettes fiscales et sociales	37 363	30 758
	DETTES DIVERSES		
Dettes sur immobilisations et comptes rattachés			
Autres dettes	2 072	577	
Produits constatés d'avance (1)			
	Total des dettes	124 485	149 641
	Ecarts de conversion passif		
	TOTAL PASSIF	3 497 818	3 491 103
	Résultat de l'exercice exprimé en centimes	31 871,80	55 997,36
(1) Dettes et produits constatés d'avance à moins d'un an	81 714	101 855	
(2) Dont concours bancaires courants, et soldes créditeurs de banques et CCP			

Compte de Résultat 1/2

Etat exprimé en euros

31/01/2020

31/01/2019

		France	Exportation	12 mois	12 mois
PRODUITS D'EXPLOITATION	Ventes de marchandises	8 464		8 464	1 203
	Production vendue (Biens)				
	Production vendue (Services et Travaux)	217 268		217 268	215 765
	Montant net du chiffre d'affaires	225 732		225 732	216 968
	Production stockée Production immobilisée Subventions d'exploitation Reprises sur provisions et amortissements, transfert de charges Autres produits			69	17 985 49
Total des produits d'exploitation (1)				225 800	235 002
CHARGES D'EXPLOITATION	Achats de marchandises Variation de stock				
	Achats de matières et autres approvisionnements Variation de stock			13 795	13 350
	Autres achats et charges externes			59 857	55 063
	Impôts, taxes et versements assimilés			14 497	16 484
	Salaires et traitements			125 332	119 322
	Charges sociales du personnel			46 341	51 300
	Cotisations personnelles de l'exploitant				
	Dotations aux amortissements : - sur immobilisations - charges d'exploitation à répartir			37 073	41 734
	Dotations aux dépréciations : - sur immobilisations - sur actif circulant				
	Dotations aux provisions				
Autres charges			7	7	
Total des charges d'exploitation (2)				296 902	297 260
RESULTAT D'EXPLOITATION				(71 102)	(62 257)

Compte de Résultat 2/2

Etat exprimé en euros

31/01/2020

31/01/2019

RESULTAT D'EXPLOITATION		(71 102)	(62 257)
Opéra. comm.	Bénéfice attribué ou perte transférée Perte supportée ou bénéfice transféré		
PRODUITS FINANCIERS	De participations (3) D'autres valeurs mobilières et créances d'actif immobilisé (3) Autres intérêts et produits assimilés (3) Reprises sur provisions et dépréciations et transferts de charges Différences positives de change Produits nets sur cessions de valeurs mobilières de placement	100 873 782	91 330 34 718
	Total des produits financiers	101 655	126 049
CHARGES FINANCIERS	Dotations aux amortissements, aux dépréciations et aux provisions Intérêts et charges assimilées (4) Différences négatives de change Charges nettes sur cessions de valeurs mobilières de placement	793	18 960 179
	Total des charges financières	793	19 139
	RESULTAT FINANCIER	100 862	106 910
	RESULTAT COURANT AVANT IMPOTS	29 760	44 652
PRODUITS EXCEPTIONNELS	Sur opérations de gestion Sur opérations en capital Reprises sur provisions et dépréciations et transferts de charges	288 2 933	2 722 10 000
	Total des produits exceptionnels	3 221	12 722
CHARGES EXCEPTIONNELLES	Sur opérations de gestion Sur opérations en capital Dotations aux amortissements, aux dépréciations et aux provisions	1 110	1 377
	Total des charges exceptionnelles	1 110	1 377
	RESULTAT EXCEPTIONNEL	2 112	11 345
	PARTICIPATION DES SALARIES IMPOTS SUR LES BENEFICES		
	TOTAL DES PRODUITS	330 677	373 773
	TOTAL DES CHARGES	298 805	317 776
	RESULTAT DE L'EXERCICE	31 872	55 997

- (1) dont produits afférents à des exercices antérieurs
(2) dont charges afférentes à des exercices antérieurs
(3) dont produits concernant les entreprises liées
(4) dont intérêts concernant les entreprises liées

Règles et Méthodes Comptables

Etat exprimé en euros

Les comptes annuels de l'exercice ont été élaborés et présentés conformément aux règles générales applicables en la matière et dans le respect du principe de prudence.

Le bilan de l'exercice présente un total de **3 497 818** euros.

Le compte de résultat, présenté sous forme de liste, affiche un total **produits** de **330 677** euros et un total **charges** de **298 805** euros, dégageant ainsi un **résultat** de **31 872** euros.

L'exercice considéré débute le **01/02/2019** et finit le **31/01/2020**.

Il a une durée de **12** mois.

Les conventions générales comptables ont été appliquées conformément aux hypothèses de base :

- continuité de l'exploitation.
- permanence des méthodes comptables d'un exercice à l'autre.
- indépendance des exercices.

La méthode de base retenue pour l'évaluation des éléments inscrits en comptabilité est la méthode des coûts historiques.

Faits significatifs postérieurs à la clôture sans incidence sur les comptes présentés

L'état d'urgence sanitaire lié à l'épidémie du COVID-19 adopté en mars 2020 en France perturbe l'activité de notre nos filiales, sans qu'il soit possible de chiffrer les incidences à la date d'arrêté des présents comptes du fait de l'imprévisibilité de l'évolution de cette crise

Immobilisations

Les immobilisations sont évaluées à leur coût d'acquisition (prix d'achat et frais accessoires) minoré des remises, rabais et escomptes obtenus.

Amortissements

Les amortissements sont calculés selon le mode linéaire ou dégressif (fiscal) en fonction de la durée normale d'utilisation du bien.

Les durées appliquées au sein de la société 2MJA sont les suivantes :

Règles et Méthodes Comptables

Etat exprimé en euros

* Aménagement des Terrains	7 à 20 ans
* Matériel de transport	4 ans
* Construction :	
- gros oeuvre	20 à 50 ans
- agencement	5 à 40 ans
* Outillage et mat. industriel	3 à 5 ans
* Mobilier	5 à 10 ans
* Jument	3 à 10 ans

§ Immobilisations non décomposables : conformément aux mesures de simplifications pour les PME, ces immobilisations sont amorties sur la durée d'usage fiscalement admise.

§ Immobilisations décomposables : si les éléments d'un actif ont des durées d'utilisations différentes, chaque élément est comptabilisé séparément et un plan d'amortissement propre à chacun est retenu.

La dépréciation des immobilisations est évaluée par l'entité à chaque clôture, au moyen de test de dépréciation effectué dès qu'existe un indice de perte de valeur.

Créances et dettes

Les créances et les dettes ont été évaluées pour leur valeur nominale.

Les créances ont, le cas échéant, été dépréciées par voie de provision pour tenir compte des difficultés de recouvrement auxquelles elles étaient susceptibles de donner lieu.

Les créances clients présentées dans le tableau de financement, ont été retenues pour leur valeur brute, conformément aux principes comptables.

Disponibilités

Les liquidités disponibles en banque ou en caisse ont été évaluées pour leur valeur nominale.

Achats

Les frais accessoires d'achat payés à des tiers n'ont pas été incorporés dans les comptes d'achat, mais ont été comptabilisés dans les différents comptes de charge correspondant à leur nature.

Règles et Méthodes Comptables

Etat exprimé en euros

Intégration fiscale

La société SAS 2MJA fait partie d'un groupe formé d'elle-même et de la société SAS CHABRIS DISTRIBUTION qui en est la société fille.

Le résultat d'ensemble est soumis au régime de l'intégration fiscale depuis l'exercice clos au 31/01/2013.

La convention d'intégration concernant la répartition de l'impôt sur les sociétés (Conception 1-2):

- Les charges d'impôts sont supportées par les sociétés intégrées (filiale et mère) comme en l'absence d'intégration fiscale;
- Les économies d'impôt réalisées par le groupe grâce aux déficits sont conservées chez la société mère, mais sont considérées comme un gain immédiat de l'exercice. Au titre de l'exercice où les filiales redeviennent bénéficiaires, la société mère supportera alors une charge d'impôt;
- Les économies d'impôt réalisées par le groupe non liées aux déficits sont également conservées chez la société mère, et sont également constatées en produits et en charges.

ANNEXE - Elément 2

Immobilisations

Etat exprimé en euros

	Valeurs brutes début d'exercice	Mouvements de l'exercice				Valeurs brutes au 31/01/2020
		Augmentations		Diminutions		
		Réévaluations	Acquisitions	Virt p.à p.	Cessions	
INCORPORELLES						
Frais d'établissement et de développement						
Autres						
TOTAL IMMOBILISATIONS INCORPORELLES						
CORPORELLES						
Terrains	379 764					379 764
Constructions sur sol propre sur sol d'autrui instal. agencet aménagement	382 283 249 373		1 663			382 283 251 036
Instal technique, matériel outillage industriels	64 941		3 600		2 917	65 624
Instal., agencement, aménagement divers	1 057					1 057
Matériel de transport	10 680					10 680
Matériel de bureau, mobilier	2 777		17 273			20 050
Emballages récupérables et divers						
Immobilisations corporelles en cours						
Avances et acomptes	14 000		3 029			17 029
TOTAL IMMOBILISATIONS CORPORELLES	1 104 874		25 564		2 917	1 127 522
FINANCIERES						
Participations évaluées en équivalence						
Autres participations	1 273 767		124 751		38 072	1 360 447
Autres titres immobilisés						
Prêts et autres immobilisations financières	18 960					18 960
TOTAL IMMOBILISATIONS FINANCIERES	1 292 727		124 751		38 072	1 379 407
TOTAL	2 397 601		150 316		40 988	2 506 929

ANNEXE - Elément 3

Amortissements

Etat exprimé en euros		Amortissements début d'exercice	Mouvements de l'exercice		Amortissements au 31/01/2020
			Dotations	Diminutions	
INCORPORELLES	Frais d'établissement et de développement				
	Autres				
	TOTAL IMMOBILISATIONS INCORPORELLES				
CORPORELLES	Terrains	24 287	5 058		29 345
	Constructions sur sol propre sur sol d'autrui instal. agencement aménagement	56 912	15 874		72 786
	Instal technique, matériel outillage industriels	48 735	10 240		58 975
	Autres Instal., agencement, aménagement divers	59 551	3 845	1 807	61 589
	Matériel de transport	573	352		926
	Matériel de bureau, mobilier	4 731	1 123		5 855
	Emballages récupérables et divers	1 266	580		1 846
	TOTAL IMMOBILISATIONS CORPORELLES	196 054	37 073	1 807	231 321
TOTAL		196 054	37 073	1 807	231 321

	Ventilation des mouvements affectant la provision pour amortissements dérogatoires						Mouvement net des amortisse- ment à la fin de l'exercice
	Dotations			Reprises			
	Différentiel de durée et autre	Mode dégressif	Amort. fiscal exceptionnel	Différentiel de durée et autre	Mode dégressif	Amort. fiscal exceptionnel	
Frais d'établissement et de développement							
Autres immobilisations incorporelles							
TOTAL IMMOB INCORPORELLES							
Terrains							
Constructions sur sol propre sur sol d'autrui instal, agencement, aménag.							
Instal. technique matériel outillage industriels							
Instal générales Agenct aménagt divers							
Matériel de transport							
Matériel de bureau, informatique, mobilier							
Emballages récupérables, divers							
TOTAL IMMOB CORPORELLES							
Frais d'acquisition de titres de participation							
TOTAL							
TOTAL GENERAL NON VENTILE							

ANNEXE - Elément 4

Provisions

Etat exprimé en euros

		Début exercice	Augmentations	Diminutions	31/01/2020
PROVISIONS REGLEMENTEES	Reconstruction gisements miniers et pétroliers				
	Provisions pour investissement				
	Provisions pour hausse des prix				
	Provisions pour amortissements dérogatoires				
	Provisions fiscales pour prêts d'installation				
	Provisions autres				
	PROVISIONS REGLEMENTEES				
PROVISIONS POUR RISQUES ET CHARGES	Pour litiges				
	Pour garanties données aux clients				
	Pour pertes sur marchés à terme				
	Pour amendes et pénalités				
	Pour pertes de change				
	Pour pensions et obligations similaires				
	Pour impôts				
	Pour renouvellement des immobilisations				
	Provisions pour gros entretien et grandes révisions				
Pour chges sociales et fiscales sur congés à payer					
Autres					
	PROVISIONS POUR RISQUES ET CHARGES				
PROVISIONS POUR DEPRECIATION	Sur immobilisations				
	<ul style="list-style-type: none"> incorporelles corporelles des titres mis en équivalence titres de participation autres immo. financières 	18 960			18 960
	Sur stocks et en-cours				
	Sur comptes clients				
Autres					
	PROVISIONS POUR DEPRECIATION	18 960			18 960
TOTAL GENERAL		18 960			18 960

Dont dotations et reprises

- d'exploitation
- financières
- exceptionnelles

Titres mis en équivalence : montant de la dépréciation à la clôture de l'exercice calculée selon les règles prévues à l'article 39-1.5e du C.G.I.

ANNEXE - Elément 5

Créances et Dettes

Etat exprimé en euros		31/01/2020	1 an au plus	plus d'1 an
CREANCES	Créances rattachées à des participations	709 227	709 227	
	Prêts (1) (2)	18 960	18 960	
	Autres immobilisations financières			
	Clients douteux ou litigieux			
	Autres créances clients	87 783	87 783	
	Créances représentatives des titres prêtés			
	Personnel et comptes rattachés			
	Sécurité sociale et autres organismes sociaux			
	Impôts sur les bénéfices	2 746	2 746	
	Taxes sur la valeur ajoutée	4 082	4 082	
	Autres impôts, taxes versements assimilés			
	Divers			
	Groupe et associés (2)			
	Débiteurs divers	5 132	5 132	
	Charges constatées d'avances	3 570	3 570	
TOTAL DES CREANCES		831 500	831 500	
(1) Prêts accordés en cours d'exercice				
(1) Remboursements obtenus en cours d'exercice				
(2) Prêts et avances consentis aux associés (personnes physiques)				

		31/01/2020	1 an au plus	1 à 5 ans	plus de 5 ans
DETTES	Emprunts obligataires convertibles (1)				
	Autres emprunts obligataires (1)				
	Emp. dettes ets de crédit à 1an max. à l'origine (1)				
	Emp. dettes ets de crédit à plus 1an à l'origine (1)	47 773	5 002	19 991	22 779
	Emprunts et dettes financières divers (1) (2)				
	Fournisseurs et comptes rattachés	34 332	34 332		
	Personnel et comptes rattachés	3 498	3 498		
	Sécurité sociale et autres organismes sociaux	9 880	9 880		
	Impôts sur les bénéfices				
	Taxes sur la valeur ajoutée	16 051	16 051		
	Obligations cautionnées				
	Autres impôts, taxes et assimilés	7 933	7 933		
	Dettes sur immobilisations et comptes rattachés				
	Groupe et associés (2)	2 946	2 946		
	Autres dettes	2 072	2 072		
Dettes représentatives de titres empruntés					
Produits constatés d'avance					
TOTAL DES DETTES		124 485	81 714	19 991	22 779
(1) Emprunts souscrits en cours d'exercice					
(1) Emprunts remboursés en cours d'exercice		5 003			
(2) Emprunts dettes associés (personnes physiques)		2 946			

ANNEXE - Elément 13

Effectif moyen

		31/01/2020	Interne	Externe
EFFECTIF MOYEN PAR CATEGORIE	Cadres & professions intellectuelles supérieures		1	2
	Professions intermédiaires			
	Employés		1	
	Ouvriers			
	TOTAL		2	2

--

ANNEXE - Elément 6.11

Charges à payer

Etat exprimé en euros

31/01/2020

Total des Charges à payer		34 931
Dettes fournisseurs et comptes rattachés		22 246
<i>Fourn. fact. parv.</i>	22 246	
Dettes fiscales et sociales		12 685
<i>Provision CP</i>	3 498	
<i>Cotis. prov. CP</i>	419	
<i>Rsi MLI à payer</i>	2 049	
<i>Etat charges a payer</i>	6 719	

Variations des Capitaux Propres

Etat exprimé en euros	Capitaux propres clôture 31/01/2019	Affectation du résultat N-1 ¹	Apports avec effet rétroactif	Variations en cours d'exercice ²	Capitaux propres clôture 31/01/2020
Capital social	105 680				105 680
Primes d'émission, de fusion, d'apport ...	323 368				323 368
Ecart de réévaluation					
Réserve légale	10 568				10 568
Réserves statutaires ou contractuelles					
Réserves réglementées					
Autres réserves	2 845 849	55 997			2 901 846
Report à nouveau					
Résultat de l'exercice	55 997	(55 997)		31 872	31 872
Subventions d'investissement					
Provisions réglementées					
TOTAL	3 341 462			31 872	3 373 333

Date de l'assemblée générale

Dividendes attribués

¹ dont dividende provenant du résultat n-1Capitaux propres à l'ouverture de l'exercice après affectation du résultat n-1 3 341 462Capitaux propres à l'ouverture de l'exercice après apports avec effet rétroactif 3 341 462² Dont variation dues à des modifications de structure au cours de l'exerciceVariation des capitaux propres au cours de l'exercice hors opérations de structure 31 872

ANNEXE - Elément 6.14

Capital social

Etat exprimé en euros

	31/01/2020	Nombre	Val. Nominale	Montant
ACTIONS / PARTS SOCIALES	Du capital social début exercice	5 284,00	20,0000	105 680,00
	Emises pendant l'exercice		0,0000	
	Remboursées pendant l'exercice		0,0000	
	Du capital social fin d'exercice	5 284,00	20,0000	105 680,00

--

Soldes Intermédiaires de Gestion

Etat exprimé en euros	01/02/2019 31/01/2020	12 mois	01/02/2018 31/01/2019	12 mois	Ecart	%
CHIFFRE D'AFFAIRES	225 732	<i>100,00</i>	216 968	<i>100,00</i>	8 763	<i>4,04</i>
Ventes de marchandises	8 464	<i>3,75</i>	1 203	<i>0,55</i>	7 261	<i>603,54</i>
- Achats de marchandises						
- Variation stocks de marchandises						
MARGE COMMERCIALE (a)	8 464	<i>100,00</i>	1 203	<i>100,00</i>	7 261	<i>603,54</i>
Production vendue	217 268	<i>96,25</i>	215 765	<i>99,45</i>	1 503	<i>0,70</i>
+ Variation production stockée						
+ Production immobilisée						
PRODUCTION DE L'EXERCICE	217 268	<i>96,25</i>	215 765	<i>99,45</i>	1 503	<i>0,70</i>
- Achats stockés approvisionnement	13 795	<i>6,35</i>	13 350	<i>6,19</i>	445	<i>3,33</i>
- Variation des stocks et approvisionnement						
- Achats de sous-traitance directe						
MARGE BRUTE PRODUCTION (b)	203 473	<i>93,65</i>	202 415	<i>93,81</i>	1 058	<i>0,52</i>
MARGES (Commerciale + Production)	211 937	<i>93,89</i>	203 618	<i>93,85</i>	8 319	<i>4,09</i>
- Achats non stockés (c)	14 891	<i>6,60</i>	10 639	<i>4,90</i>	4 252	<i>39,97</i>
- Autres charges externes (c)	44 966	<i>19,92</i>	44 424	<i>20,47</i>	542	<i>1,22</i>
VALEUR AJOUTEE PRODUITE (a+b-c)	152 080	<i>67,37</i>	148 555	<i>68,47</i>	3 525	<i>2,37</i>
+ Subventions d'exploitation						
- Impôts, taxes sur rémunérations	6 825	<i>3,02</i>	6 904	<i>3,18</i>	(79)	<i>-1,15</i>
- Autres impôts et taxes	7 672	<i>3,40</i>	9 580	<i>4,42</i>	(1 908)	<i>-19,92</i>
- Salaires et traitements	125 332	<i>55,52</i>	119 322	<i>54,99</i>	6 010	<i>5,04</i>
- Charges sociales	46 341	<i>20,53</i>	51 300	<i>23,64</i>	(4 959)	<i>-9,67</i>
EXCEDENT BRUT D'EXPLOITATION	(34 090)	<i>-15,10</i>	(38 550)	<i>-17,77</i>	4 460	<i>11,57</i>
+ Reprises sur amortissements et provisions						
+ Autres produits d'exploitation	69	<i>0,03</i>	49	<i>0,02</i>	20	<i>40,49</i>
+ Transfert de charges d'exploitation			17 985	<i>8,29</i>	(17 985)	<i>-100,0</i>
- Dotations aux amort.,dépréciations et provisions	37 073	<i>16,42</i>	41 734	<i>19,24</i>	(4 661)	<i>-11,17</i>
- Autres charges de gestion courante	7		7		1	<i>7,68</i>
RESULTAT EXPLOITATION	(71 102)	<i>-31,50</i>	(62 257)	<i>-28,69</i>	(8 844)	<i>-14,21</i>
Bénéfice-perte sur opérations en commun						
+ Produits financiers	101 655	<i>45,03</i>	126 049	<i>58,10</i>	(24 394)	<i>-19,35</i>
- Charges financières	793	<i>0,35</i>	19 139	<i>8,82</i>	(18 346)	<i>-95,86</i>
RESULTAT COURANT AVANT IMPOTS	29 760	<i>13,18</i>	44 652	<i>20,58</i>	(14 892)	<i>-33,35</i>
Produits exceptionnels	3 221	<i>1,43</i>	12 722	<i>5,86</i>	(9 501)	<i>-74,68</i>
- Charges exceptionnelles	1 110	<i>0,49</i>	1 377	<i>0,63</i>	(267)	<i>-19,40</i>
RESULTAT EXCEPTIONNEL	2 112	<i>0,94</i>	11 345	<i>5,23</i>	(9 233)	<i>-81,39</i>
- Participation des salariés						
- Impôts sur les bénéfices						
RESULTAT DE L'EXERCICE	31 872	<i>14,12</i>	55 997	<i>25,81</i>	(24 126)	<i>-43,08</i>

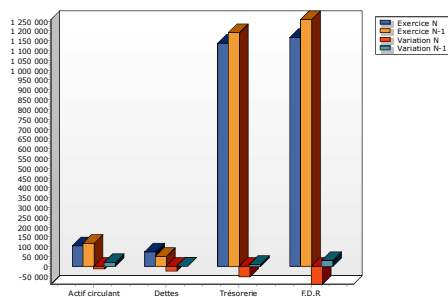
Tableau de Financement

Etat exprimé en euros

Etat en valeurs brutes

		31/01/2020			31/01/2019
		Début d'exercice	Fin d'exercice	Emplois/Ressources	Emplois/Ressources
ACTIF CIRCULANT	Stocks				
	Clients	62 190	87 783	25 593	27 169
	Autres créances	54 215	15 530	(38 685)	(8 500)
	TOTAL ACTIF CIRCULANT	116 405	103 313	(13 092)	18 669
DETTES A COURT TERME	Fournisseurs	18 421	34 332	(15 910)	7 014
	Fournisseurs d'immobilisations				1 268
	Autres dettes	31 335	39 434	(8 099)	(8 418)
	TOTAL DETTES A COURT TERME	49 756	73 766	(24 010)	(136)
BESOIN EN FONDS DE ROULEMENT		66 649	29 547	(37 101)	18 533
TRESORERIE	Disponible	1 192 111	1 137 857	(54 254)	9 987
	Concours bancaires courants & soldes créditeurs de banque				
	TOTAL TRESORERIE	1 192 111	1 137 857	(54 254)	9 987
FONDS DE ROULEMENT NET GLOBAL		1 258 759	1 167 404	(91 355)	28 520

Emplois exprimés en positif - Ressources exprimées en négatif



2MJA
Société par actions simplifiée au capital de 105 680 euros
Siège social : 37, Route de Valençay – 36210 CHABRIS
398 334 086 RCS CHATEAUROUX

PROPOSITION D’AFFECTATION DU RESULTAT

EXERCICE CLOS LE 31 JANVIER 2020

PROPOSITION D’AFFECTATION DU RESULTAT

Nous vous proposons de bien vouloir approuver les comptes annuels (bilan, compte de résultat et annexe) tels qu'ils vous sont présentés et qui font apparaître un bénéfice de 31 872 euros.

Nous vous proposons de bien vouloir affecter le bénéfice de l'exercice de la manière suivante :

- Bénéfice de l'exercice :31 872 euros
- En totalité au compte « Autres réserves » qui s'élèverait ainsi à 2 933 718 euros.

Compte tenu de cette affectation, les capitaux propres de la Société seraient de 3 373 333 euros.

« Certifié conforme »

Le Président
M. Marc LANGOUET



2MJA
Société par actions simplifiée au capital de 105 680 euros
Siège social : 37, Route de Valençay – 36210 CHABRIS
398 334 086 RCS CHATEAUROUX

DECISIONS DE L'ASSEMBLEE GENERALE DES ASSOCIES

EN DATE DU 31 JUILLET 2020

DECISION D'AFFECTION DU RESULTAT DE L'EXERCICE CLOS LE 31 JANVIER 2020

DEUXIEME RESOLUTION

L'Assemblée Générale décide d'affecter le bénéfice de l'exercice s'élevant à 31 872 euros de la manière suivante :

- Bénéfice de l'exercice :31 872 euros
- En totalité au compte « Autres réserves » qui s'élève ainsi à 2 933 718 euros.

Compte tenu de cette affectation, les capitaux propres de la Société s'élèvent à 3 373 333 euros.

Conformément à la loi, l'Assemblée Générale prend acte qu'aucune distribution de dividende n'a été effectuée au titre des trois derniers exercices.

Cette résolution est adoptée à l'unanimité

« *Certifié conforme* »

Le Président
M. Marc LANGOUET





KPMG SA
7 rue de Paradis
BP 70703
53007 Laval

2MJA SAS

Rapport du commissaire aux comptes sur les comptes annuels

Exercice clos le 31 janvier 2020 2MJA
SAS
37 Route de Valençais 36210 CHABRIS

KPMG SA
société française membre du réseau
KPMG constitué de cabinets
indépendants adhérents de KPMG
International Cooperative, une entité de
droit suisse.

SA
Société de commissariat aux comptes
Siège social : Tour EQHO
2 Avenue Gambetta
CS 60055
92066 Paris La Défense Cedex
77572641702390 RCS NANTERRE



KPMG SA
7 rue de Paradis
BP 70703
53007 Laval

2MJA SAS

37 Route de Valençais 36210 CHABRIS

Rapport du commissaire aux comptes sur les comptes annuels

Exercice clos le 31 janvier 2020

À la collectivité des associés de la société 2MJA SAS,

Opinion

En exécution de la mission qui nous a été confiée par la collectivité des associés, nous avons effectué l'audit des comptes annuels de la société 2MJA SAS relatifs à l'exercice clos le 31 janvier 2020, tels qu'ils sont joints au présent rapport.

Ces comptes ont été arrêtés par le Président le 22 juin 2020 sur la base des éléments disponibles à cette date dans un contexte évolutif de crise sanitaire liée au Covid-19.

Nous certifions que les comptes annuels sont, au regard des règles et principes comptables français, réguliers et sincères et donnent une image fidèle du résultat des opérations de l'exercice écoulé ainsi que de la situation financière et du patrimoine de la société à la fin de cet exercice.

Fondement de l'opinion

Référentiel d'audit

Nous avons effectué notre audit selon les normes d'exercice professionnel applicables en France. Nous estimons que les éléments que nous avons collectés sont suffisants et appropriés pour fonder notre opinion.

Les responsabilités qui nous incombent en vertu de ces normes sont indiquées dans la partie "Responsabilités du commissaire aux comptes relatives à l'audit des comptes annuels" du présent rapport.

Indépendance

Nous avons réalisé notre mission d'audit dans le respect des règles d'indépendance qui nous sont applicables, sur la période du 1er février 2019 à la date d'émission de notre rapport, et notamment nous n'avons pas fourni de services interdits par le code de déontologie de la profession de commissaire aux comptes.

Justification des appréciations

En application des dispositions des articles L.823-9 et R.823-7 du code de commerce relatives à la justification de nos appréciations, nous portons à votre connaissance les appréciations les plus importantes auxquelles nous avons procédé, selon notre jugement professionnel,

KPMG SA
société française membre du réseau
KPMG constitué de cabinets
indépendants adhérents de KPMG
International Cooperative, une entité de
droit suisse.

SA
Société de commissariat aux comptes
Siège social : Tour EQHO
2 Avenue Gambetta
CS 60055
92066 Paris La Défense Cedex
77572641702390 RCS NANTERRE

ont porté sur le caractère approprié des principes comptables appliqués, le caractère raisonnable des estimations significatives retenues et sur la présentation d'ensemble des comptes.

Les appréciations ainsi portées s'inscrivent dans le contexte de l'audit des comptes annuels pris dans leur ensemble, arrêtés dans les conditions rappelées précédemment, et de la formation de notre opinion exprimée ci-avant. Nous n'exprimons pas d'opinion sur des éléments de ces comptes annuels pris isolément.

Vérifications spécifiques

Nous avons également procédé, conformément aux normes d'exercice professionnel applicables en France, aux vérifications spécifiques prévues par les textes légaux et réglementaires.

Nous n'avons pas d'observation à formuler sur la sincérité et la concordance avec les comptes annuels des informations données dans le rapport de gestion du Président arrêté le 10 juillet 2020 et dans les autres documents sur la situation financière, adressés aux associés.

S'agissant des événements survenus et des éléments connus postérieurement à la date d'arrêté du rapport de gestion relatifs aux effets de la crise liée au Covid-19, la direction nous a indiqué qu'ils feront l'objet d'une communication à la collectivité des associés appelés à statuer sur les comptes.

Nous attestons de la sincérité et de la concordance avec les comptes annuels des informations relatives aux délais de paiement mentionnées à l'article D.441-4 du code de commerce.

Responsabilités de la direction et des personnes constituant le gouvernement d'entreprise relatives aux comptes annuels

Il appartient à la direction d'établir des comptes annuels présentant une image fidèle conformément aux règles et principes comptables français ainsi que de mettre en place le contrôle interne qu'elle estime nécessaire à l'établissement de comptes annuels ne comportant pas d'anomalies significatives, que celles-ci proviennent de fraudes ou résultent d'erreurs.

Lors de l'établissement des comptes annuels, il incombe à la direction d'évaluer la capacité de la société à poursuivre son exploitation, de présenter dans ces comptes, le cas échéant, les informations nécessaires relatives à la continuité d'exploitation et d'appliquer la convention comptable de continuité d'exploitation, sauf s'il est prévu de liquider la société ou de cesser son activité.

Les comptes annuels ont été arrêtés par le Président.

Responsabilités du commissaire aux comptes relatives à l'audit des comptes annuels

Il nous appartient d'établir un rapport sur les comptes annuels. Notre objectif est d'obtenir l'assurance raisonnable que les comptes annuels pris dans leur ensemble ne comportent pas d'anomalies significatives. L'assurance raisonnable correspond à un niveau élevé d'assurance, sans toutefois garantir qu'un audit réalisé conformément aux normes d'exercice professionnel permet de systématiquement détecter toute anomalie significative. Les anomalies peuvent provenir de fraudes

ou résulter d'erreurs et sont considérées comme significatives lorsque l'on peut raisonnablement s'attendre à ce qu'elles puissent, prises individuellement ou en cumulé, influencer les décisions économiques que les utilisateurs des comptes prennent en se fondant sur ceux-ci.

Comme précisé par l'article L.823-10-1 du code de commerce, notre mission de certification des comptes ne consiste pas à garantir la viabilité ou la qualité de la gestion de votre société.

Dans le cadre d'un audit réalisé conformément aux normes d'exercice professionnel applicables en France, le commissaire aux comptes exerce son jugement professionnel tout au long de cet audit. En outre :

- il identifie et évalue les risques que les comptes annuels comportent des anomalies significatives, que celles-ci proviennent de fraudes ou résultent d'erreurs, définit et met en œuvre des procédures d'audit face à ces risques, et recueille des éléments qu'il estime suffisants et appropriés pour fonder son opinion. Le risque de non-détection d'une anomalie significative provenant d'une fraude est plus élevé que celui d'une anomalie significative résultant d'une erreur, car la fraude peut impliquer la collusion, la falsification, les omissions volontaires, les fausses déclarations ou le contournement du contrôle interne ;
- il prend connaissance du contrôle interne pertinent pour l'audit afin de définir des procédures d'audit appropriées en la circonstance, et non dans le but d'exprimer une opinion sur l'efficacité du contrôle interne ;
- il apprécie le caractère approprié des méthodes comptables retenues et le caractère raisonnable des estimations comptables faites par la direction, ainsi que les informations les concernant fournies dans les comptes annuels ;
- il apprécie le caractère approprié de l'application par la direction de la convention comptable de continuité d'exploitation et, selon les éléments collectés, l'existence ou non d'une incertitude significative liée à des événements ou à des circonstances susceptibles de mettre en cause la capacité de la société à poursuivre son exploitation. Cette appréciation s'appuie sur les éléments collectés jusqu'à la date de son rapport, étant toutefois rappelé que des circonstances ou événements ultérieurs pourraient mettre en cause la continuité d'exploitation. S'il conclut à l'existence d'une incertitude significative, il attire l'attention des lecteurs de son rapport sur les informations fournies dans les comptes annuels au sujet de cette incertitude ou, si ces informations ne sont pas fournies ou ne sont pas pertinentes, il formule une certification avec réserve ou un refus de certifier;
- il apprécie la présentation d'ensemble des comptes annuels et évalue si les comptes annuels reflètent les opérations et événements sous-jacents de manière à en donner une image fidèle.

Laval, le 17 juillet 2020

KPMG


David COCHERY
Commissaire aux comptes

Bilan Actif

		31/01/2020			31/01/2019
		Brut	Amort. et Dépréc.	Net	Net
Etat exprimé en euros					
Capital souscrit non appelé (I)					
ACTIF IMMOBILISE	IMMOBILISATIONS INCORPORELLES				
	Frais d'établissement				
	Frais de développement				
	Concessions brevets droits similaires				
	Fonds commercial (I)				
	Autres immobilisations incorporelles				
	Avances et acomptes				
	IMMOBILISATIONS CORPORELLES				
	Terrains	379 764	29 345	350 419	355 478
	Constructions	633 319	131 761	501 558	526 009
	Installations techniques, mat. et outillage indus.	65 624	61 589	4 036	5 390
	Autres immobilisations corporelles	31 786	8 626	23 160	7 943
	Immobilisations en cours				
	Avances et acomptes	17 029		17 029	14 000
	IMMOBILISATIONS FINANCIERES (2)				
Participations évaluées selon mise en équival.					
Autres participations	651 220		651 220	651 220	
Créances rattachées à des participations	709 227		709 227	622 547	
Autres titres immobilisés					
Prêts	18 960	18 960			
Autres immobilisations financières					
TOTAL (II)		2 506 929	250 281	2 256 648	2 182 587
ACTIF CIRCULANT	STOCKS ET EN-COURS				
	Matières premières, approvisionnements				
	En-cours de production de biens				
	En-cours de production de services				
	Produits intermédiaires et finis				
	Marchandises				
	Avances et Acomptes versés sur commandes				
	CREANCES (3)				
	Créances clients et comptes rattachés	87 783		87 783	62 190
	Autres créances	11 961		11 961	50 971
Capital souscrit appelé, non versé					
VALEURS MOBILIERES DE PLACEMENT	898 200		898 200		
DISPONIBILITES	239 657		239 657	1 192 111	
COMPTES DE REGULARISATION	Charges constatées d'avance	3 570		3 570	3 244
	TOTAL (III)		1 241 170	1 241 170	1 308 516
	Frais d'émission d'emprunt à étaler (IV)				
Primes de remboursement des obligations (V)					
Ecart de conversion actif (VI)					
TOTAL ACTIF (I à VI)		3 748 099	250 281	3 497 818	3 491 103

(1) dont droit au bail

(2) dont immobilisations financières à moins d'un an

709 227

622 547

(3) dont créances à plus d'un an

Bilan Passif

Etat exprimé en euros

		31/01/2020	31/01/2019
Capitaux Propres	Capital social ou individuel	105 680	105 680
	Primes d'émission, de fusion, d'apport ...	323 368	323 368
	Ecarts de réévaluation		
	RESERVES		
	Réserve légale	10 568	10 568
	Réserves statutaires ou contractuelles		
	Réserves réglementées		
	Autres réserves	2 901 846	2 845 849
	Report à nouveau		
	Résultat de l'exercice	31 872	55 997
Subventions d'investissement			
Provisions réglementées			
	Total des capitaux propres	3 373 333	3 341 462
Autres fonds propres	Produits des émissions de titres participatifs		
	Avances conditionnées		
	Total des autres fonds propres		
Provisions	Provisions pour risques		
	Provisions pour charges		
	Total des provisions		
DETTES (1)	DETTES FINANCIERES		
	Emprunts obligataires convertibles		
	Autres emprunts obligataires		
	Emprunts dettes auprès des établissements de crédit (2)	47 773	52 775
	Emprunts et dettes financières divers	2 946	47 109
	Avances et acomptes reçus sur commandes en cours		
	DETTES D'EXPLOITATION		
	Dettes fournisseurs et comptes rattachés	34 332	18 421
	Dettes fiscales et sociales	37 363	30 758
	DETTES DIVERSES		
Dettes sur immobilisations et comptes rattachés			
Autres dettes	2 072	577	
Produits constatés d'avance (1)			
	Total des dettes	124 485	149 641
	Ecarts de conversion passif		
	TOTAL PASSIF	3 497 818	3 491 103
	Résultat de l'exercice exprimé en centimes	31 871.80	55 997.36
(1) Dettes et produits constatés d'avance à moins d'un an		81 714	101 855
(2) Dont concours bancaires courants, et soldes créditeurs de banques et CCP			

Compte de Résultat 1/2

Etat exprimé en euros

31/01/2020

31/01/2019

		France	Exportation	12 mois	12 mois
PRODUITS D'EXPLOITATION	Ventes de marchandises	8 464		8 464	1 203
	Production vendue (Biens)				
	Production vendue (Services et Travaux)	217 268		217 268	215 765
	Montant net du chiffre d'affaires	225 732		225 732	216 968
	Production stockée				
	Production immobilisée				
	Subventions d'exploitation				
Reprises sur provisions et amortissements, transfert de charges				17 985	
Autres produits			69	49	
Total des produits d'exploitation (1)				225 800	235 002
CHARGES D'EXPLOITATION	Achats de marchandises				
	Variation de stock				
	Achats de matières et autres approvisionnements			13 795	13 350
	Variation de stock				
	Autres achats et charges externes			59 857	55 063
	Impôts, taxes et versements assimilés			14 497	16 484
	Salaires et traitements			125 332	119 322
	Charges sociales du personnel			46 341	51 300
	Cotisations personnelles de l'exploitant				
	Dotations aux amortissements :				
	- sur immobilisations			37 073	41 734
	- charges d'exploitation à répartir				
	Dotations aux dépréciations :				
- sur immobilisations					
- sur actif circulant					
Dotations aux provisions					
Autres charges			7	7	
Total des charges d'exploitation (2)				296 902	297 260
RESULTAT D'EXPLOITATION				(71 102)	(62 257)

Compte de Résultat 2/2

Etat exprimé en euros

		31/01/2020	31/01/2019
RESULTAT D'EXPLOITATION		(71 102)	(62 257)
Opéra. comm.	Bénéfice attribué ou perte transférée Perte supportée ou bénéfice transféré		
PRODUITS FINANCIERS	De participations (3) D'autres valeurs mobilières et créances d'actif immobilisé (3) Autres intérêts et produits assimilés (3) Reprises sur provisions et dépréciations et transferts de charges Différences positives de change Produits nets sur cessions de valeurs mobilières de placement	100 873 782	91 330 34 718
Total des produits financiers		101 655	126 049
CHARGES FINANCIERES	Dotations aux amortissements, aux dépréciations et aux provisions Intérêts et charges assimilées (4) Différences négatives de change Charges nettes sur cessions de valeurs mobilières de placement	793	18 960 179
Total des charges financières		793	19 139
RESULTAT FINANCIER		100 862	106 910
RESULTAT COURANT AVANT IMPOTS		29 760	44 652
PRODUITS EXCEPTIONNELS	Sur opérations de gestion Sur opérations en capital Reprises sur provisions et dépréciations et transferts de charges	288 2 933	2 722 10 000
Total des produits exceptionnels		3 221	12 722
CHARGES EXCEPTIONNELLES	Sur opérations de gestion Sur opérations en capital Dotations aux amortissements, aux dépréciations et aux provisions	1 110	1 377
Total des charges exceptionnelles		1 110	1 377
RESULTAT EXCEPTIONNEL		2 112	11 345
PARTICIPATION DES SALAIRES IMPOTS SUR LES BENEFICES			
TOTAL DES PRODUITS		330 677	373 773
TOTAL DES CHARGES		298 805	317 776
RESULTAT DE L'EXERCICE		31 872	55 997

(1) dont produits afférents à des exercices antérieurs
(2) dont charges afférentes à des exercices antérieurs
(3) dont produits concernant les entreprises liées
(4) dont intérêts concernant les entreprises liées

Règles et Méthodes Comptables

Etat exprimé en euros

Les comptes annuels de l'exercice ont été élaborés et présentés conformément aux règles générales applicables en la matière et dans le respect du principe de prudence.

Le bilan de l'exercice présente un total de **3 497 818** euros.

Le compte de résultat, présenté sous forme de liste, affiche un total **produits** de **330 677** euros et un total **charges** de **298 805** euros, dégageant ainsi un **résultat** de **31 872** euros.

L'exercice considéré débute le **01/02/2019** et finit le **31/01/2020**.

Il a une durée de **12** mois.

Les conventions générales comptables ont été appliquées conformément aux hypothèses de base :

- continuité de l'exploitation.
- permanence des méthodes comptables d'un exercice à l'autre.
- indépendance des exercices.

La méthode de base retenue pour l'évaluation des éléments inscrits en comptabilité est la méthode des coûts historiques.

Faits significatifs postérieurs à la clôture sans incidence sur les comptes présentés

L'état d'urgence sanitaire lié à l'épidémie du COVID-19 adopté en mars 2020 en France perturbe l'activité de notre nos filiales, sans qu'il soit possible de chiffrer les incidences à la date d'arrêté des présents comptes du fait de l'imprévisibilité de l'évolution de cette crise

Immobilisations

Les immobilisations sont évaluées à leur coût d'acquisition (prix d'achat et frais accessoires) minoré des remises, rabais et escomptes obtenus.

Amortissements

Les amortissements sont calculés selon le mode linéaire ou dégressif (fiscal) en fonction de la durée normale d'utilisation du bien.

Les durées appliquées au sein de la société 2MJA sont les suivantes :

Règles et Méthodes Comptables

Etat exprimé en euros

* Aménagement des Terrains	7 à 20 ans
* Matériel de transport	4 ans
* Construction :	
- gros oeuvre	20 à 50 ans
- agencement	5 à 40 ans
* Outillage et mat. industriel	3 à 5 ans
* Mobilier	5 à 10 ans
* Jument	3 à 10 ans

- § Immobilisations non décomposables : conformément aux mesures de simplifications pour les PME, ces immobilisations sont amorties sur la durée d'usage fiscalement admise.
- § Immobilisations décomposables : si les éléments d'un actif ont des durées d'utilisations différentes, chaque élément est comptabilisé séparément et un plan d'amortissement propre à chacun est retenu.

La dépréciation des immobilisations est évaluée par l'entité à chaque clôture, au moyen de test de dépréciation effectué dès qu'existe un indice de perte de valeur.

Créances et dettes

Les créances et les dettes ont été évaluées pour leur valeur nominale.

Les créances ont, le cas échéant, été dépréciées par voie de provision pour tenir compte des difficultés de recouvrement auxquelles elles étaient susceptibles de donner lieu.

Les créances clients présentées dans le tableau de financement, ont été retenues pour leur valeur brute, conformément aux principes comptables.

Disponibilités

Les liquidités disponibles en banque ou en caisse ont été évaluées pour leur valeur nominale.

Achats

Les frais accessoires d'achat payés à des tiers n'ont pas été incorporés dans les comptes d'achat, mais ont été comptabilisés dans les différents comptes de charge correspondant à leur nature.

Règles et Méthodes Comptables

Etat exprimé en euros

Intégration fiscale

La société SAS 2MJA fait partie d'un groupe formé d'elle-même et de la société SAS CHABRIS DISTRIBUTION qui en est la société fille.

Le résultat d'ensemble est soumis au régime de l'intégration fiscale depuis l'exercice clos au 31/01/2013.

La convention d'intégration concernant la répartition de l'impôt sur les sociétés (Conception 1-2):

- Les charges d'impôts sont supportées par les sociétés intégrées (filiale et mère) comme en l'absence d'intégration fiscale;

- Les économies d'impôt réalisées par le groupe grâce aux déficits sont conservées chez la société mère, mais sont considérées comme un gain immédiat de l'exercice. Au titre de l'exercice où les filiales redeviennent bénéficiaires, la société mère supportera alors une charge d'impôt;

- Les économies d'impôt réalisées par le groupe non liées aux déficits sont également conservées chez la société mère, et sont également constatées en produits et en charges.

ANNEXE - Elément 2

Immobilisations

Etat exprimé en euros

	Valeurs brutes début d'exercice	Mouvements de l'exercice				Valeurs brutes au 31/01/2020
		Augmentations		Diminutions		
		Réévaluations	Acquisitions	Virt.p.à p.	Cessions	
INCORPORELLES						
Frais d'établissement et de développement						
Autres						
TOTAL IMMOBILISATIONS INCORPORELLES						
CORPORELLES						
Terrains	379 764					379 764
Constructions sur sol propre sur sol d'autrui	382 283					382 283
instal. agencet aménagement	249 373		1 663			251 036
Instal technique, matériel outillage industriels	64 941		3 600		2 917	65 624
Instal., agencement, aménagement divers	1 057					1 057
Matériel de transport	10 680					10 680
Matériel de bureau, mobilier	2 777		17 273			20 050
Emballages récupérables et divers						
Immobilisations corporelles en cours						
Avances et acomptes	14 000		3 029			17 029
TOTAL IMMOBILISATIONS CORPORELLES	1 104 874		25 564		2 917	1 127 522
FINANCIERES						
Participations évaluées en équivalence						
Autres participations	1 273 767		124 751		38 072	1 360 447
Autres titres immobilisés						
Prêts et autres immobilisations financières	18 960					18 960
TOTAL IMMOBILISATIONS FINANCIERES	1 292 727		124 751		38 072	1 379 407
TOTAL	2 397 601		150 316		40 988	2 506 929

ANNEXE - Elément 3

Amortissements

Etat exprimé en euros		Amortissements début d'exercice	Mouvements de l'exercice		Amortissements au 31/01/2020
			Dotations	Diminutions	
INCORPORELLES	Frais d'établissement et de développement				
	Autres				
	TOTAL IMMOBILISATIONS INCORPORELLES				
CORPORELLES	Terrains	24 287	5 058		29 345
	Constructions sur sol propre sur sol d'autrui instal. agencement aménagement	56 912	15 874		72 786
	Instal technique, matériel outillage industriels	48 735	10 240		58 975
	Autres Instal., agencement, aménagement divers	59 551	3 845	1 807	61 589
	Matériel de transport	573	352		926
	Matériel de bureau, mobilier	4 731	1 123		5 855
	Emballages récupérables et divers	1 266	580		1 846
	TOTAL IMMOBILISATIONS CORPORELLES	196 054	37 073	1 807	231 321
TOTAL		196 054	37 073	1 807	231 321

Ventilation des mouvements affectant la provision pour amortissements dérogatoires

	Dotations			Reprises			Mouvement net des amortisse- ment à la fin de l'exercice
	Différentiel de durée et autre	Mode dégressif	Amort. fiscal exceptionnel	Différentiel de durée et autre	Mode dégressif	Amort. fiscal exceptionnel	
Frais d'établissement et de développement							
Autres immobilisations incorporelles							
TOTAL IMMOB INCORPORELLES							
Terrains							
Constructions sur sol propre sur sol d'autrui instal. agencement, aménag.							
Instal. technique matériel outillage industriels							
Instal générales Agencement aménagt divers							
Matériel de transport							
Matériel de bureau, informatique, mobilier							
Emballages récupérables, divers							
TOTAL IMMOB CORPORELLES							
Frais d'acquisition de titres de participation							
TOTAL							
TOTAL GENERAL NON VENTILE							

ANNEXE - Elément 4

Provisions

Etat exprimé en euros		Début exercice	Augmentations	Diminutions	31/01/2020
PROVISIONS REGLEMEENTEES	Reconstruction gisements miniers et pétroliers				
	Provisions pour investissement				
	Provisions pour hausse des prix				
	Provisions pour amortissements dérogatoires				
	Provisions fiscales pour prêts d'installation				
	Provisions autres				
PROVISIONS REGLEMEENTEES					
PROVISIONS POUR RISQUES ET CHARGES	Pour litiges				
	Pour garanties données aux clients				
	Pour pertes sur marchés à terme				
	Pour amendes et pénalités				
	Pour pertes de change				
	Pour pensions et obligations similaires				
	Pour impôts				
	Pour renouvellement des immobilisations				
	Provisions pour gros entretien et grandes révisions				
	Pour chges sociales et fiscales sur congés à payer				
	Autres				
PROVISIONS POUR RISQUES ET CHARGES					
PROVISIONS POUR DEPRECIATION	Sur immobilisations	18 960			18 960
	<ul style="list-style-type: none"> incorporelles corporelles des titres mis en équivalence titres de participation autres immo. financières 				
	Sur stocks et en-cours				
	Sur comptes clients				
	Autres				
PROVISIONS POUR DEPRECIATION		18 960			18 960
TOTAL GENERAL		18 960			18 960
Dont dotations et reprises	<ul style="list-style-type: none"> - d'exploitation - financières - exceptionnelles 				
Titres mis en équivalence : montant de la dépréciation à la clôture de l'exercice calculée selon les règles prévues à l'article 39-I.5e du C.G.I.					

ANNEXE - Elément 5

Créances et Dettes

Etat exprimé en euros		31/01/2020	1 an au plus	plus d'1 an
CREANCES	Créances rattachées à des participations	709 227	709 227	
	Prêts (1) (2)	18 960	18 960	
	Autres immobilisations financières			
	Clients douteux ou litigieux			
	Autres créances clients	87 783	87 783	
	Créances représentatives des titres prêtés			
	Personnel et comptes rattachés			
	Sécurité sociale et autres organismes sociaux			
	Impôts sur les bénéfices	2 746	2 746	
	Taxes sur la valeur ajoutée	4 082	4 082	
	Autres impôts, taxes versements assimilés			
	Divers			
	Groupe et associés (2)			
	Débiteurs divers	5 132	5 132	
	Charges constatées d'avances	3 570	3 570	
TOTAL DES CREANCES		831 500	831 500	
(1) Prêts accordés en cours d'exercice				
(1) Remboursements obtenus en cours d'exercice				
(2) Prêts et avances consentis aux associés (personnes physiques)				

		31/01/2020	1 an au plus	1 à 5 ans	plus de 5 ans
DETTES	Emprunts obligataires convertibles (1)				
	Autres emprunts obligataires (1)				
	Emp. dettes ets de crédit à 1an max. à l'origine (1)				
	Emp. dettes ets de crédit à plus 1an à l'origine (1)	47 773	5 002	19 991	22 779
	Emprunts et dettes financières divers (1) (2)				
	Fournisseurs et comptes rattachés	34 332	34 332		
	Personnel et comptes rattachés	3 498	3 498		
	Sécurité sociale et autres organismes sociaux	9 880	9 880		
	Impôts sur les bénéfices				
	Taxes sur la valeur ajoutée	16 051	16 051		
	Obligations cautionnées				
	Autres impôts, taxes et assimilés	7 933	7 933		
	Dettes sur immobilisations et comptes rattachés				
	Groupe et associés (2)	2 946	2 946		
	Autres dettes	2 072	2 072		
Dettes représentatives de titres empruntés					
Produits constatés d'avance					
TOTAL DES DETTES		124 485	81 714	19 991	22 779
(1) Emprunts souscrits en cours d'exercice					
(1) Emprunts remboursés en cours d'exercice		5 003			
(2) Emprunts dettes associés (personnes physiques)		2 946			

ANNEXE - Elément 13

Effectif moyen

		31/01/2020	Interne	Externe
EFFECTIF MOYEN PAR CATEGORIE	Cadres & professions intellectuelles supérieures		1	2
	Professions intermédiaires			
	Employés		1	
	Ouvriers			
	TOTAL		2	2

--

ANNEXE - Elément 6.11

Charges à payer

Etat exprimé en euros		31/01/2020
Total des Charges à payer		34 931
Dettes fournisseurs et comptes rattachés		22 246
<i>Fourn. fact. parv.</i>	22 246	
Dettes fiscales et sociales		12 685
<i>Provision CP</i>	3 498	
<i>Cotis. prov. CP</i>	419	
<i>Rsi MLI à payer</i>	2 049	
<i>Etat charges à payer</i>	6 719	

Variations des Capitaux Propres

Etat exprimé en euros

	Capitaux propres clôture 31/01/2019	Affectation du résultat N-1 ¹	Apports avec effet rétroactif	Variations en cours d'exercice ²	Capitaux propres clôture 31/01/2020
Capital social	105 680				105 680
Primes d'émission, de fusion, d'apport ...	323 368				323 368
Ecart de réévaluation					
Réserve légale	10 568				10 568
Réserves statutaires ou contractuelles					
Réserves réglementées					
Autres réserves	2 845 849	55 997			2 901 846
Report à nouveau					
Résultat de l'exercice	55 997	(55 997)		31 872	31 872
Subventions d'investissement					
Provisions réglementées					
TOTAL	3 341 462			31 872	3 373 333

Date de l'assemblée générale

Dividendes attribués

¹ dont dividende provenant du résultat n-1

Capitaux propres à l'ouverture de l'exercice après affectation du résultat n-1 3 341 462

Capitaux propres à l'ouverture de l'exercice après apports avec effet rétroactif 3 341 462

² Dont variation dues à des modifications de structure au cours de l'exercice

Variation des capitaux propres au cours de l'exercice hors opérations de structure 31 872

ANNEXE - Elément 6.14

Capital social

Etat exprimé en euros		31/01/2020	Nombre	Val. Nominale	Montant
ACTIONS / PARTS SOCIALES	Du capital social début exercice		5 284,00	20,0000	105 680,00
	Emises pendant l'exercice			0,0000	
	Remboursées pendant l'exercice			0,0000	
	Du capital social fin d'exercice		5 284,00	20,0000	105 680,00

--

