

A 903

22 OCT. 1996

**2 C.I. - CASPAR
CONFECTION INDUSTRIE**

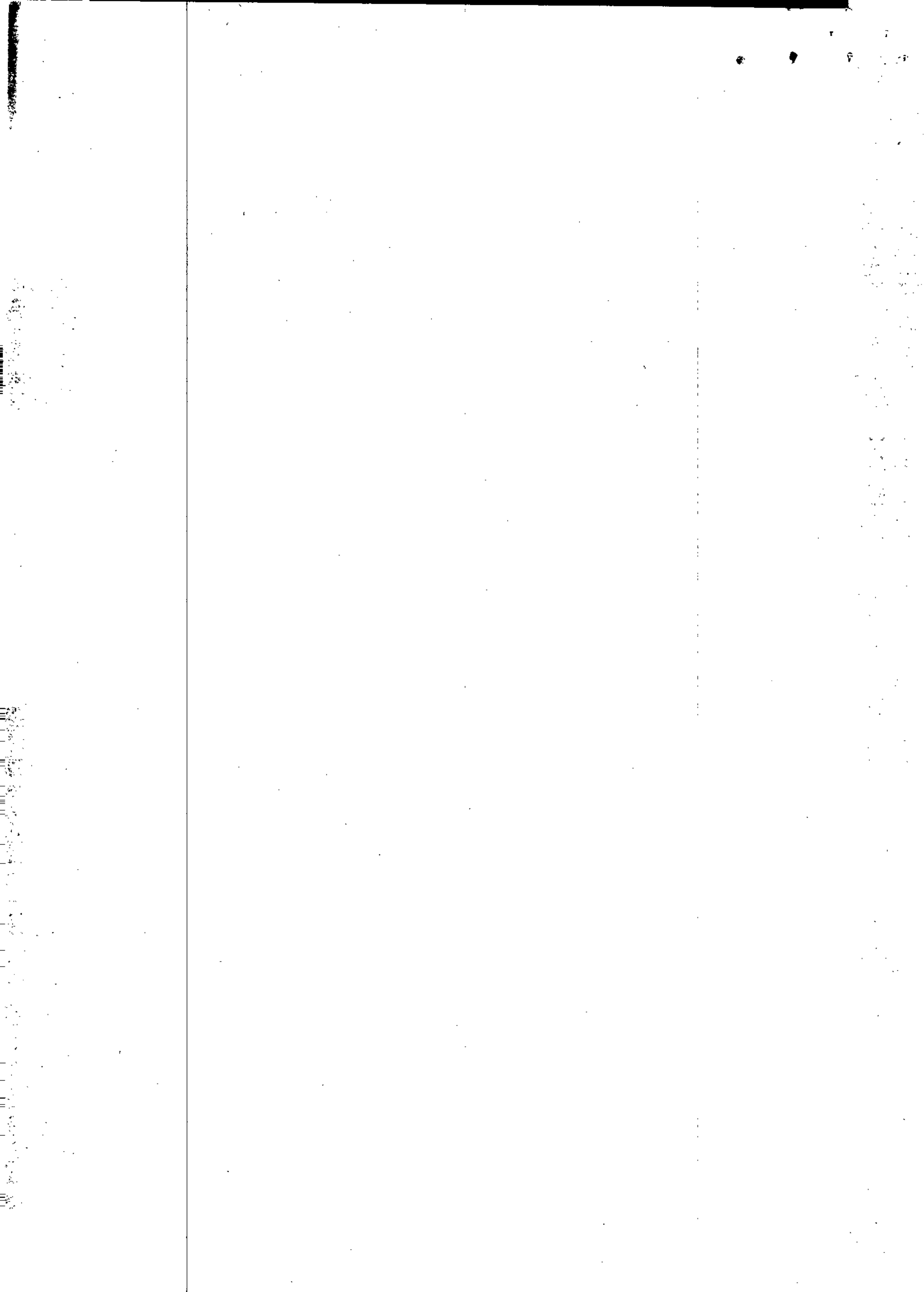
**Société à responsabilité limitée
au capital de 400.000 F.**

**Siège social : 11 rue Ampère - Z.I. Duttlenheim
67120 DUTTLENHEIM**

R.C.S. SAVERNE en cours

STATUTS

Constitution le 8 AOUT 1996



LES SOUSSIGNES :

❶ Monsieur Jean-Dominique BLOND
né le 28 juin 1954 à NANTES (Loire-Atlantique)

demeurant 4 rue de Beaumont 44390 NORT SUR ERDRE

de nationalité française

marié avec Madame Catherine HERVY, sous le régime de la séparation de biens, suivant contrat de mariage établi par Maître BARDOUL, Notaire à BASSE-INDRE préalablement à leur union célébrée en la mairie de LA MONTAGNE (Loire-Atlantique), le 24 janvier 1981

❷ La Société BLOND HOLDING DEVELOPPEMENT,
société anonyme au capital de 2.400.000 F,
ayant son siège social Z.I. de la Sangle 44390 NORT SUR ERDRE,

immatriculée au Registre du commerce et des sociétés de NANTES sous le numéro B 301
126 300,

représentée par Monsieur Jean BLOND, Administrateur, spécialement habilité à l'effet des
présentes par une délibération du Conseil d'Administration en date du 2 août 1996

**ONT DECIDE DE CONSTITUER ENTRE EUX UNE SOCIETE A RESPONSABILITE LIMITEE ET
ONT ADOPTE LES STATUTS ETABLIS CI-APRES :**

ARTICLE 1 - FORME

Il est formé, entre les propriétaires des parts ci-après créées et de celles qui pourraient l'être ultérieurement, une société à responsabilité limitée régie par les lois et règlements en vigueur, ainsi que par les présents statuts.

ARTICLE 2 - OBJET

La Société a pour objet :

- la confection et la réparation de bâches pour remorques et semi-remorques,

La participation de la Société, par tous moyens, directement ou indirectement, dans toutes opérations pouvant se rattacher à son objet par voie de création de sociétés nouvelles, d'apport, de souscription ou d'achat de titres ou droits sociaux, de fusion ou autrement, de création, d'acquisition, de location, de prise en location-gérance de tous fonds de commerce ou établissements ; la prise, l'acquisition, l'exploitation ou la cession de tous procédés et brevets concernant ces activités.

Et généralement, toutes opérations industrielles, commerciales, financières, civiles, mobilières ou immobilières, pouvant se rattacher directement ou indirectement à l'objet social ou à tout objet similaire ou connexe.

ARTICLE 3 - DENOMINATION

La dénomination de la Société est : **2 C.I.
CASPAR CONFECTION INDUSTRIE.**

Dans tous les actes et documents émanant de la Société, la dénomination sociale doit être précédée ou suivie immédiatement des mots "société à responsabilité limitée" ou des initiales "S.A.R.L." et de l'énonciation du montant du capital social.

ARTICLE 4 - SIEGE SOCIAL

Le siège social est fixé : **41 rue Ampère - Z.I. Duttlenheim, 67120 DUTTLENHEIM.**

Il peut être transféré en tout autre endroit du même département ou d'un département limitrophe par une simple décision de la gérance sous réserve de ratification par la prochaine Assemblée Générale Ordinaire, et partout ailleurs en France en vertu d'une délibération de l'Assemblée Générale Extraordinaire.

197

B

ARTICLE 5 - DUREE

La durée de la Société est fixée à QUATRE VINGT DIX NEUF (99) années à compter de la date de son immatriculation au Registre du commerce et des sociétés, sauf dissolution anticipée ou prorogation.

ARTICLE 6 - APPORTS

Il est apporté en numéraire déposé conformément à la loi au crédit d'un compte ouvert au nom de la Société en formation, à la banque CREDIT AGRICOLE, Agence de NORT SUR ERDRE, ainsi qu'il résulte d'un certificat délivré par ladite banque le

⇒ par la Société BLOND HOLDING DEVELOPPEMENT,
la somme de TROIS CENT QUATRE VINGT MILLE Francs, ci 380.000 F

⇒ par Monsieur Jean-Dominique BLOND,
la somme de VINGT MILLE Francs, ci 20.000 F

SOIT AU TOTAL LA SOMME DE QUATRE CENT MILLE FRANCS, CI 400.000 F

ARTICLE 7 - CAPITAL SOCIAL

Le capital social est fixé à QUATRE CENT MILLE francs (400.000 F).

I - Il est divisé en 4.000 parts sociales de 100 F chacune.

II - Toute modification du capital social sera décidée et réalisée dans les conditions et avec les conséquences prévues par les dispositions légales et réglementaires.

ARTICLE 8 - PARTS SOCIALES

Les parts sociales sont attribuées comme suit :

⇒ à la Société BLOND HOLDING DEVELOPPEMENT,
TROIS MILLE HUIT CENTS parts sociales, ci 3.800 parts,

⇒ à Monsieur Jean-Dominique BLOND,
DEUX CENTS parts sociales, ci 200 parts,

TOTAL EGAL AU NOMBRE DE PARTS COMPOSANT LE CAPITAL
SOCIAL : QUATRE MILLE PARTS SOCIALES, CI 4.000 parts.

J07



Les soussignés déclarent que toutes les parts sociales présentement créées ont été souscrites en totalité par eux, intégralement libérées puis réparties entre eux comme indiqué ci-dessus.

ARTICLE 9 - COMPTES COURANTS

Outre leurs apports, les associés pourront verser ou laisser à disposition de la Société toutes sommes dont elle pourrait avoir besoin. Ces sommes sont inscrites au crédit d'un compte ouvert au nom de l'associé.

Les comptes courants ne doivent jamais être débiteurs et la Société a la faculté d'en rembourser tout ou partie, après avis donné par écrit un mois à l'avance, sauf stipulation contraire.

ARTICLE 10 - CESSIION ET TRANSMISSION DES PARTS SOCIALES

Toute cession de parts doit être constatée par un acte notarié ou sous seings privés.

Pour être opposable à la Société, elle doit lui être signifiée par exploit d'huissier ou être acceptée par elle dans un acte notarié. La signification peut être remplacée par le dépôt d'un original de l'acte de cession au siège social contre remise par le gérant d'une attestation de ce dépôt.

Pour être opposable aux tiers, elle doit en outre avoir été déposée au greffe, en annexe au Registre du commerce et des sociétés.

Les parts sont librement cessibles entre associés.

Elles ne peuvent être cédées, à titre onéreux ou gratuit, à des tiers non associés et quel que soit leur degré de parenté avec le cédant, qu'avec le consentement de la majorité des associés représentant au moins les trois-quarts des parts sociales.

Ce consentement est donné dans les conditions et modalités prévues par les dispositions législatives et réglementaires en vigueur.

La qualité d'associé est reconnue au conjoint commun en biens pour la moitié des parts souscrites ou acquises au moyen de fonds communs s'il notifie à la Société son intention d'être personnellement associé.

Si la notification a été effectuée lors de l'apport ou de l'acquisition, l'agrément donné par les associés vaut pour les deux époux. Si le conjoint exerce son droit de revendication postérieurement à la réalisation de la souscription ou de l'acquisition, il sera soumis à l'agrément de la majorité des associés représentant au moins les trois-quarts des parts sociales. L'époux associé sera alors exclu du vote et ses parts ne seront pas prises en compte pour le calcul de la majorité.

J.P.P.



La décision des associés doit être notifiée au conjoint dans les deux mois de sa demande ; à défaut, l'agrément est réputé acquis. En cas de refus d'agrément régulièrement notifié, l'époux associé le reste pour la totalité des parts de la communauté. Les notifications susvisées sont faites par lettre recommandée avec demande d'avis de réception.

Les parts sont librement transmissibles par voie de succession ou en cas de liquidation de communauté de biens entre époux.

ARTICLE 11 - GERANCE

La Société est administrée par un ou plusieurs gérants, personnes physiques, associés ou non, choisis par les associés représentant plus de la moitié des parts sociales, avec ou sans limitation de la durée de leur mandat.

Les gérants peuvent recevoir une rémunération, qui est fixée et peut être modifiée par une décision ordinaire des associés.

Tout gérant a, par ailleurs, droit au remboursement de ses frais de déplacement et de représentation engagés dans l'intérêt de la Société, sur présentation de toutes pièces justificatives.

Dans les rapports avec les tiers, les pouvoirs du ou des gérants sont les plus étendus pour agir en toute circonstance au nom de la Société, sous réserve des pouvoirs que la loi attribue expressément aux associés.

La Société est engagée même par les actes du gérant qui ne relèvent pas de l'objet social, à moins qu'elle ne prouve que le tiers savait que l'acte dépassait cet objet ou qu'il ne pouvait l'ignorer compte tenu des circonstances, la seule publication des statuts ne suffisant pas à constituer cette preuve.

Le ou les gérants sont révocables par décision des associés représentant plus de la moitié des parts sociales.

Ils peuvent démissionner de leurs fonctions, en prévenant les associés par lettre recommandée individuelle.

ARTICLE 12 - DECISIONS COLLECTIVES

En cas de pluralité d'associés, les décisions collectives sont prises, au choix de la gérance, en assemblée ou par consultation écrite des associés. Elles peuvent aussi résulter du consentement de tous les associés exprimé dans un acte.

Toutefois, la réunion d'une assemblée est obligatoire pour statuer sur l'approbation annuelle des comptes ou sur demande d'un ou plusieurs associés détenant la moitié des parts sociales ou détenant, s'ils représentent au moins le quart des associés, le quart des parts sociales.

503

13

Les Assemblées Générales sont convoquées et délibèrent dans les conditions et avec les effets fixés par les lois et règlements en vigueur.

En cas de consultation écrite, la gérance adresse à chaque associé, par lettre recommandée, le texte des résolutions proposées ainsi que les documents nécessaires à l'information des associés.

Les associés disposent d'un délai de quinze jours à compter de la date de réception du projet de résolutions pour transmettre leur vote à la gérance par lettre recommandée. Tout associé n'ayant pas répondu dans le délai ci-dessus est considéré comme s'étant abstenu.

Chaque associé a le droit de participer aux décisions collectives et dispose d'un nombre de voix égal à celui des parts qu'il possède. Un associé peut se faire représenter par son conjoint à moins que la Société ne comprenne que les deux époux. Sauf si les associés sont au nombre de deux, un associé peut se faire représenter par un autre associé.

Si une ou plusieurs parts sont grevées d'usufruit, le droit de vote appartient au nu-propiétaire pour les décisions collectives extraordinaires et à l'usufruitier pour les décisions collectives ordinaires.

Toutefois, dans tous les cas, le nu-propiétaire a le droit de participer aux assemblées générales.

ARTICLE 13 - COMMISSAIRES AUX COMPTES

Un ou plusieurs Commissaires aux Comptes titulaires et suppléants peuvent ou doivent être désignés dans les conditions prévues par l'article 64 de la loi du 24 juillet 1966.

Ils sont nommés pour une durée de six exercices et exercent leurs fonctions dans les conditions et avec les effets prévus par les dispositions législatives et réglementaires en vigueur.

ARTICLE 14 - EXERCICE SOCIAL - COMPTES SOCIAUX

Chaque exercice social a une durée d'une année, qui commence le *1er janvier* et finit le *31 décembre*.

Par exception, le premier exercice commencera le jour de l'immatriculation de la Société au Registre du commerce et des sociétés et se terminera le 31 décembre 1996.

Les comptes annuels (bilan, compte de résultat et annexe), l'inventaire, le rapport de gestion et les rapports spéciaux de la gérance ainsi que, le cas échéant, les rapports du Commissaire aux Comptes sont établis conformément aux lois et règlements en vigueur et sont soumis à l'approbation des associés dans les conditions prévues par ces lois et règlements.

507

ARTICLE 15 - AFFECTATION ET REPARTITION DES BENEFICES

L'Assemblée Générale répartit le bénéfice distribuable tel qu'il est défini par la loi entre tous les associés proportionnellement au nombre de parts appartenant à chacun d'eux ; elle en décide les modalités de mise en paiement.

L'Assemblée Générale peut décider la distribution de sommes prélevées sur les réserves dont elle a la disposition en indiquant expressément les postes de réserves sur lesquels les prélèvements ont été effectués. Toutefois, les dividendes sont prélevés par priorité sur le bénéfice distribuable de l'exercice.

L'Assemblée Générale peut également décider d'affecter les sommes distribuables aux réserves et au report à nouveau, en totalité ou en partie.

Aucune distribution ne peut être faite lorsque les capitaux propres sont ou deviendraient à la suite de celle-ci inférieurs au montant du capital augmenté des réserves que la loi ne permet pas de distribuer.

ARTICLE 16 - CAPITAUX PROPRES INFÉRIEURS A LA MOITIE DU CAPITAL SOCIAL

Si, du fait de pertes constatées dans les documents comptables, les capitaux propres de la Société deviennent inférieurs à la moitié du capital social, la gérance doit, dans les quatre mois qui suivent l'approbation des comptes ayant fait apparaître cette perte, consulter les associés afin de décider, s'il y a lieu à dissolution anticipée de la Société.

Si la dissolution n'est pas prononcée, le capital doit être, sous réserve des dispositions légales relatives au capital minimum dans les sociétés à responsabilité limitée et, dans le délai fixé par la loi, réduit d'un montant égal à celui des pertes qui n'ont pu être imputées sur les réserves si dans ce délai les capitaux propres ne sont pas redevenus au moins égaux à la moitié du capital social.

Dans tous les cas, la décision de l'Assemblée Générale doit être publiée dans les conditions légales et réglementaires.

En cas d'inobservation de ces prescriptions, tout intéressé peut demander en justice la dissolution de la Société. Il en est de même si l'Assemblée n'a pu délibérer valablement.

Toutefois, le Tribunal ne peut prononcer la dissolution si, au jour où il statue sur le fond, la régularisation a eu lieu.

ARTICLE 17 - DISSOLUTION - LIQUIDATION

A l'expiration du terme statutaire de la durée de la Société et en cas de dissolution pour quelque cause que ce soit, la Société entre en liquidation.

107

353C6063.DOC

La liquidation de la Société est régie par les dispositions législatives et réglementaires en vigueur au moment de son ouverture, mais il est également prévu ce qui suit :

La liquidation est faite par le ou les gérants alors en fonction à moins qu'une décision collective ne désigne un autre liquidateur.

Le ou les liquidateurs ont les pouvoirs les plus étendus pour réaliser l'actif même à l'amiable et acquitter le passif. Il peut être autorisé par les associés à continuer les affaires en cours ou à en engager de nouvelles pour les besoins de la liquidation.

Après remboursement du montant des parts sociales, le boni de liquidation est réparti entre les associés, au prorata du nombre de parts appartenant à chacun d'eux.

En cas de réunion de toutes les parts en une seule main, la dissolution pouvant, le cas échéant, en résulter entraîne la transmission universelle du patrimoine, sans qu'il y ait lieu à liquidation.

Le tout sauf décision contraire de la collectivité des associés.

ARTICLE 18 - TRANSFORMATION DE LA SOCIETE

La transformation de la Société en une société commerciale d'une autre forme ou en société civile peut être décidée par les associés statuant aux conditions de majorité et selon les modalités requises par la loi.

ARTICLE 19 - CONTESTATIONS

Toutes les contestations qui pourraient surgir pendant la durée de la Société ou lors de sa liquidation, soit entre les associés et la Société, soit entre les associés eux-mêmes, relativement aux affaires sociales ou à l'exécution des présents statuts, seront soumises à la procédure d'arbitrage.

Chacune des parties désigne un arbitre, les arbitres ainsi désignés en choisissent un autre, de sorte que le tribunal soit constitué en nombre impair. A défaut d'accord, le Président du Tribunal de commerce du lieu du siège social, saisi comme en matière de référé par une des parties ou un arbitre, procédera à cette désignation par voie d'ordonnance.

L'instance arbitrale ne prendra pas fin par la révocation, le décès, l'empêchement, l'abstention ou la récusation d'un arbitre. Un nouvel arbitre sera désigné par ordonnance, non susceptible de recours, du Président du Tribunal de commerce, saisi comme il est dit ci-dessus.

Les arbitres ne seront pas tenus de suivre les règles établies par les tribunaux. Ils statueront comme amiables compositeurs et en premier ressort, les parties convenant expressément de ne pas renoncer à la voie d'appel.

577

Les parties attribuent compétence au Président du Tribunal de commerce du lieu du siège social, tant pour l'application des dispositions qui précèdent, que pour le règlement de toutes autres difficultés.

ARTICLE 20 - PUBLICITE - POUVOIRS

La Société ne jouira de la personnalité morale qu'à compter du jour de son immatriculation au Registre du commerce et des sociétés.

Tous pouvoirs sont donnés à Monsieur Jean-Dominique BLOND pour effectuer les formalités de publicité relatives à la constitution de la Société et notamment :

- pour signer et faire publier l'avis de constitution dans un journal d'annonces légales dans le département du siège social ;
- pour faire procéder à toutes formalités en vue de l'immatriculation de la Société au Registre du commerce et des sociétés ;
- et généralement, au porteur d'un original ou d'une copie des présentes pour accomplir les formalités prescrites par la loi.

Fait à NORT SUR ERDRE

Le 8 Aout 1996

EN AUTANT D'EXEMPLAIRES
QUE REQUIS PAR LA LOI

BLOND HOLDING DEVELOPPEMENT
Représentée par M. Jean BLOND

M. Jean-Dominique BLOND




Entrepris à NORT SUR ERDRE
Le 08/08/1996
Somme 330 / 2 2888
Reçu D.E. CINQ CENTS FRANCS



2 C.I. - CASPAR CONFECTION INDUSTRIE
Société à responsabilité limitée
au capital de 400.000F
Siège social : 41 rue Ampère - Z.I. Duttlenheim
67120 DUTTLENHEIM

LES SOUSSIGNES :

La Société BLOND HOLDING DEVELOPPEMENT, dont le siège est Z.I. de la Sangle 44390 NORT SUR ERDRE, représentée par Monsieur Jean BLOND

Monsieur Jean-Dominique BLOND, demeurant 4 rue de Beaumont 44390 NORT SUR ERDRE

agissant en qualité de seuls associés de la société à responsabilité limitée 2 C.I. - CASPAR CONFECTION INDUSTRIE au capital de 400.000 F, dont le siège social est 41 rue Ampère - Z.I. Duttlenheim, 67120 DUTTLENHEIM, et dont les statuts ont été établis par acte sous seing privé en date du

NOMMENT

Monsieur Jean-Dominique BLOND, demeurant 4 rue de Beaumont 44390 NORT SUR ERDRE aux fonctions de gérant de la Société pour une durée illimitée.

Monsieur Jean-Dominique BLOND dispose, conformément aux statuts, des pouvoirs les plus étendus pour agir en toute circonstance au nom de la Société et la représenter à l'égard des tiers.

Monsieur Jean-Dominique BLOND accepte les fonctions de gérant qui viennent de lui être confiées et déclare n'exercer aucune autre fonction, ni être frappé d'aucune incapacité ou interdiction susceptible de l'empêcher d'exercer ce mandat.

Sa rémunération sera fixée ultérieurement.

Tous pouvoirs sont accordés au porteur d'une copie ou d'un extrait des présentes pour accomplir les formalités de publicité ou de dépôt prévues par la loi.

Fait à NORT SUR ERDRE

Le 8/08/1996



"Bon pour acceptation de fonctions de gérant"

