



RCS : PARIS

Code greffe : 7501

Actes des sociétés, ordonnances rendues en matière de société, actes des personnes physiques

REGISTRE DU COMMERCE ET DES SOCIETES

Le greffier du tribunal de commerce de PARIS atteste l'exactitude des informations transmises ci-après

Nature du document : Actes des sociétés (A)

Numéro de gestion : 2013 B 10354

Numéro SIREN : 793 206 855

Nom ou dénomination : "WHITE KEN"

Ce dépôt a été enregistré le 23/05/2013 sous le numéro de dépôt 45694



1304573705

DATE DEPOT : 2013-05-23

NUMERO DE DEPOT : 2013R045694

N° GESTION : 2013B10354

N° SIREN :

DENOMINATION : "WHITE KEN"

ADRESSE : 4 bis rue Saint Sauveur 75002 Paris

DATE D'ACTE : 2013/05/07

TYPE D'ACTE : STATUTS A JOUR

NATURE D'ACTE :

WHITE KEN

Société par actions simplifiée au capital de 1.000 euros
Siège social : 4 Bis rue Saint Sauveur - 75002 PARIS
RCS Paris - en cours de constitution

*Certific Confiance -
le 7/5/2013*

A large, stylized handwritten signature in black ink, consisting of several loops and flourishes.

1

2

3

LA SOUSSIGNEE :

La société KEN GROUP, société à responsabilité limitée au capital de 525.480 euros, dont le siège social est sis 4, bis rue saint-sauveur - 75002 Paris, immatriculée au registre du commerce et des sociétés de Paris sous le numéro 489 723 858, représentée aux fins de présentes par son cogérant, Monsieur Frank-Elie BENZAQUEN

**A ETABLI AINSI QU'IL SUI LES STATUTS D'UNE SOCIETE PAR ACTIONS SIMPLIFIEE
- QU'IL DECIDE D'INSTITUER.**

20

21

22

23

24

I. FORME – OBJET- DENOMINATION- SIEGE SOCIAL – DUREE

Article 1 – FORME

La Société est une société par actions simplifiée régie par les dispositions légales applicables à cette forme sociale, par toutes autres dispositions légales et réglementaires en vigueur ainsi que par les présents statuts.

Elle fonctionne indifféremment sous la même forme avec un ou plusieurs associés.

Elle ne peut procéder à une offre au public de titres financiers ou à l'admission aux négociations sur un marché réglementé de ses actions. Elle peut néanmoins procéder aux offres définies aux 2 et 3 du I et au II de l'article L. 411-2 du Code monétaire et financier.

Article 2 – OBJET

La Société a pour objet en France et dans tous pays :

L'installation et l'exploitation de centres sportifs de remise en forme, de loisirs, tourisme, centre d'affaires, lesdites activités comprenant notamment : soins esthétiques visage et corps, gymnastique, danse, massages, coiffure, tous services loisirs, tels qu'organisation de conférences, congrès, réunions, cocktails, réceptions privées en tous genres ; tous services tourisme, tels que billetterie, voyages, théâtre, ; tous services affaires, tels que location de bureaux, salles de réunions, de conférence, projection ; achat et vente de tous produits, articles et accessoires de sport, mode, articles de Paris, parfumerie, produits de beauté et de couture.

Et, d'une façon générale toutes opérations commerciales, industrielles, immobilières, mobilières ou financières se rapportant directement ou indirectement ou pouvant être utiles à cet objet ou susceptibles d'en faciliter la réalisation.

La Société peut prendre toutes participations et tous intérêts dans toutes sociétés et entreprises dont l'activité serait de nature à faciliter la réalisation de son objet social.

Elle peut agir directement ou indirectement, soit seule, soit en association, participation, groupement ou société, avec toutes autres personnes ou sociétés et réaliser sous quelque forme que ce soit les opérations entrant dans son objet.

Article 3 – DENOMINATION SOCIALE

La Société a pour dénomination sociale : « **WHITE KEN** »

Tous actes et documents émanant de la Société et destinés aux tiers doivent indiquer la dénomination sociale, précédée ou suivie immédiatement et lisiblement des mots « Société par actions simplifiée » ou des initiales « SAS » et de l'énonciation du capital social.

Article 4 – SIEGE SOCIAL

Le siège est fixé au : 4 Bis rue Saint Sauveur – 75002 Paris.

Le transfert du siège social dans le même département ou dans un département limitrophe est décidé par le Président. Dans tous les autres cas, le transfert du siège social résulte d'une décision collective des associés ou de l'associé unique.

Article 5 – DUREE

La durée de la Société est fixée à 99 ans, sauf en cas de dissolution anticipée ou prorogation.

La décision de prorogation de la durée de la Société est prise par décision collective des associés.

II. APPORTS- CAPITAL SOCIAL- FORME DES ACTIONS – DROITS ET OBLIGATIONS ATTACHES AUX ACTIONS – TRANSMISSION DES ACTIONS

Article 6 – APPORTS

A la constitution de la Société, l'associée, soussignée, a apporté une somme en numéraire de mille (1.000) euros correspondant à mille (1.000) actions de 1 euro, souscrites et libérées en totalité comme en atteste le certificat de dépôt des fonds de la banque HSBC, Centre d'Affaires Madeleine, 3 rue des Mathurins 75009 Paris en date du 6 mai 2013.

Article 7 – CAPITAL SOCIAL

Le capital social est fixé à mille (1.000) euros, divisé en mille (1.000) actions d'un (1) euro chacune, intégralement libérées.

Article 8 – MODIFICATIONS DU CAPITAL

Le capital social peut être augmenté ou réduit dans les conditions prévues par la loi, par décision collective des associés ou de l'associé unique statuant dans les conditions de l'article 16 ci-après.

Dans le cadre d'une augmentation de capital, les associés ont, proportionnellement au montant de leurs actions, un droit de préférence à la souscription des actions de numéraire émises pour réaliser une augmentation de capital. Les associés peuvent renoncer à titre individuel à leur droit préférentiel. La collectivité des associés peut également décider la suppression de ce droit.

Article 9 – FORME DES ACTIONS

Les actions sont obligatoirement nominatives.

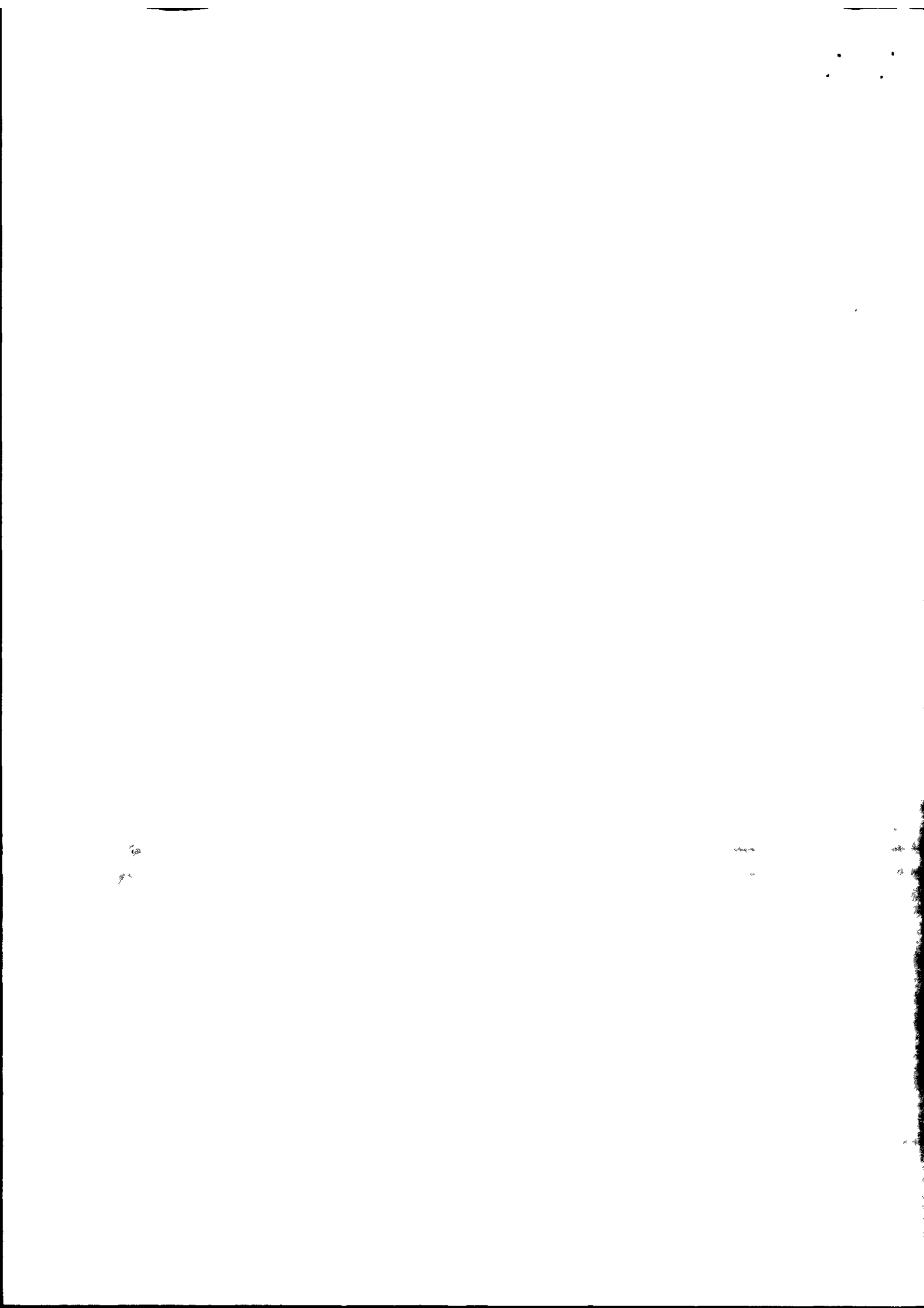
La propriété des actions résulte de leur inscription au nom du ou des titulaires sur des comptes et registre tenus à cet effet par la Société.

Une attestation d'inscription en compte est délivrée par la Société à tout associé qui en fait la demande.

Les actions sont indivisibles à l'égard de la Société.

Article 10 – DROITS ET OBLIGATIONS ATTACHES AUX ACTIONS

Chaque action donne droit, dans les bénéfices et l'actif social, à une part proportionnelle à la quotité du capital qu'elle représente.



Les associés ne supportent les pertes qu'à concurrence du montant de leurs apports.

Les droits et obligations attachés à l'action suivent le titre dans quelque main qu'il passe.

La propriété d'une action emporte de plein droit adhésion aux statuts et aux décisions des associés.

Chaque fois qu'il sera nécessaire de posséder plusieurs actions pour exercer un droit quelconque, le ou les propriétaires d'actions isolées ou en nombre inférieur à celui requis, ne pourront exercer ce droit qu'à la condition de faire leur affaire personnelle du groupement et, éventuellement, de l'achat ou de la vente d'actions nécessaires.

Le droit de vote appartient au nu-proprétaire, sauf pour les décisions concernant l'affectation des résultats où il est réservé à l'usufruitier. Le nu-proprétaire a le droit de participer à toutes les décisions collectives.

Article II – TRANSMISSION DES ACTIONS

Les actions sont librement négociables. Leur transmission s'opère à l'égard de la Société et des tiers par un virement du compte du cédant au compte du cessionnaire, sur production d'un ordre de mouvement. Ce mouvement est inscrit sur un registre coté et paraphé, tenu chronologiquement dénommé « registre des mouvements ».

La Société est tenue de procéder à cette inscription et à ce virement dès réception de l'ordre de mouvement, et au plus tard dans les 15 jours qui suivent celle-ci.

L'ordre de mouvement, établi par un formulaire fourni ou agréé par la Société, est signé par le cédant ou son mandataire.

III. ADMINISTRATION DE LA SOCIETE – CONTROLE – CONVENTIONS REGLEMENTEES

Article 12 – PRESIDENT DE LA SOCIETE

La Société est représentée, dirigée et administrée par un Président, personne morale ou physique, associé ou non de la Société. Le Président personne morale est représenté par ses dirigeants sociaux.

Le Président est nommé par l'associé unique ou, en cas de pluralité d'associés, par décision collective des associés statuant dans les conditions de l'article 16 ci-après.

Le Président est nommé sans limitation de durée. Il peut démissionner de ses fonctions, à charge pour lui d'en prévenir les associés 2 mois au moins à l'avance.

Le Président est révocable à tout moment par décision des associés statuant à la majorité prévue à l'article 16 des présents statuts.

La rémunération du Président est fixée par décision collective des associés.

Le Président dirige la Société et la représente à l'égard des tiers. A ce titre, il est investi de tous les pouvoirs nécessaires pour agir en toutes circonstances au nom de la Société, dans la limite de l'objet social et des pouvoirs expressément dévolus par la loi et les présents statuts aux décisions collectives des associés.

Le Président est autorisé à consentir des subdélégations ou substitutions de pouvoirs pour une ou plusieurs opérations ou catégories d'opérations déterminées.



Article 13 – COMITE D'ENTREPRISE

Les délégués du comité d'entreprise, s'il existe, exercent les droits qui leur sont attribués par la loi auprès du Président.

Article 14 – COMMISSAIRES AUX COMPTES

Le contrôle de la Société est effectué dans les conditions fixées par la loi par un ou plusieurs commissaires aux comptes titulaires et suppléants désignés par décision collective des associés.

Article 15 – CONVENTIONS ENTRE LA SOCIETE ET LES DIRIGEANTS

Les conventions intervenues directement ou par personnes interposées entre la Société et son dirigeant sont mentionnées au registre des décisions des associés.

Lorsque la Société comporte plusieurs associés, la procédure de contrôle est celle prévue par l'article L. 227-10, alinéa 1 et 2 du Code de Commerce.

IV. DECISIONS DES ASSOCIÉS

Article 16 – DECISIONS COLLECTIVES DES ASSOCIÉS OU DE L'ASSOCIE UNIQUE

L'associé unique exerce les pouvoirs qui sont dévolus par la loi et les présents statuts aux associés. Il ne peut déléguer ses pouvoirs.

Les seules décisions qui relèvent de la compétence des associés, ou, le cas échéant, de l'associé unique, sont celles pour lesquelles la loi et les présents statuts imposent une décision collective des associés :

- approbation des comptes annuels et affectation des résultats ;
- nomination et révocation du Président ;
- nomination des commissaires aux comptes ;
- dissolution de la Société ;
- augmentation;
- fusion, scission et apport partiel d'actif ;
- toutes autres modifications statutaires.

Toutes les autres décisions relèvent de la compétence du Président.

Les décisions collectives des associés, ou, le cas échéant, de l'associé unique, sont prises, sur consultation du Président, par l'établissement d'un procès-verbal de décision signé par tous les associés. Le procès-verbal de décision mentionne la communication préalable de l'ensemble des informations et documents permettant aux associés de se prononcer en connaissance de cause.

Sous réserve des décisions requérant l'unanimité en application de l'article L. 227-19 du Code de Commerce ou des dispositions des présents statuts requérant une majorité spécifique, les décisions collectives sont adoptées à la majorité de plus de la moitié des actions.

Chaque associé a le droit de participer aux décisions collectives par lui-même ou par mandataire.

100

100

100

Chaque action donne droit à une voix. Le droit de vote attaché aux actions est proportionnel au capital qu'elles représentent.

Les décisions des associés sont constatées dans un registre coté et paraphé.

Le cas échéant, les décisions de l'associé unique sont constatées dans un registre coté et paraphé dans les mêmes conditions que le registre des procès-verbaux des décisions des associés.

V. EXERCICE SOCIAL – COMPTES SOCIAUX – BENEFICES - DIVIDENDES

Article 17 – EXERCICE SOCIAL

L'année sociale commence le 1^{er} janvier et se termine le 31 décembre de chaque année.

Par exception, le premier exercice social comprendra le temps à courir à compter de la date d'immatriculation de la société au registre du commerce et des sociétés jusqu'au 31 décembre 2013.

Article 18 – COMPTES SOCIAUX

Il est tenu une comptabilité régulière des opérations sociales, conformément à la loi et aux usages du commerce.

A la clôture de chaque exercice, le Président dresse l'inventaire des divers éléments de l'actif et du passif existant à cette date, conformément aux dispositions légales et réglementaires.

Il établit également les comptes annuels, ainsi que le cas échéant des comptes consolidés et un rapport sur la gestion du groupe, un rapport de gestion exposant la situation de la Société durant l'exercice écoulé, l'évolution prévisible de cette situation, les événements importants intervenus entre la date de clôture de l'exercice et la date d'établissement du rapport et enfin les activités en matière de recherche et développement.

Les associés approuvent les comptes annuels, après rapport du commissaire aux comptes dans un délai de six mois à compter de la clôture de chaque exercice.

Article 19 – AFFECTATION ET REPARTITION DES RESULTATS

Les produits nets de l'exercice, déduction faite des frais généraux et autres charges de la Société, ainsi que tous amortissements et provisions, constituent le bénéfice.

Il est fait, sur ce bénéfice, diminué le cas échéant des pertes antérieures, un prélèvement de 5 % au moins, affecté à la réserve légale. Ce prélèvement cesse d'être obligatoire lorsque ladite réserve atteint le dixième du capital social.

Le bénéfice distribuable est constitué par le bénéfice de l'exercice, diminué des pertes antérieures et des sommes portées en réserve en application de la loi ou des statuts, et augmenté des reports bénéficiaires.

La part attribuée aux actions sur ce bénéfice est déterminée par décision collective des associés ou de l'associé unique.

Handwritten notes or markings at the bottom right of the page.

La décision collective des associés ou de l'associé unique peut également décider la distribution de sommes prélevées sur les réserves disponibles en indiquant expressément les postes de réserves sur lesquels ces prélèvements sont effectués. Toutefois, les dividendes sont prélevés par priorité sur le bénéfice distribuable de l'exercice.

De même, il peut être décidé d'affecter en totalité ou en partie les sommes distribuables aux réserves ou au report à nouveau.

VI. DISSOLUTION – LIQUIDATION - CONTESTATIONS

Article 20 – DISSOLUTION - LIQUIDATION

La Société est dissoute à l'arrivée du terme statutaire, sauf prorogation régulière, et en cas de survenance d'une cause légale de dissolution.

La dissolution entraîne sa liquidation qui est effectuée conformément aux dispositions de la loi et aux décrets pris pour son application.

Le boni de liquidation est réparti conformément aux stipulations de l'article 10.h ci-avant

Article 21 – CONTESTATIONS

Toutes les contestations relatives aux affaires sociales susceptibles de surgir pendant la durée de la Société ou de sa liquidation, seront jugées conformément à la loi et soumises à la juridiction des tribunaux compétents dans les conditions du droit commun.

Article 22 - PERSONNALITE MORALE

Conformément à la loi, la Société ne jouira de la personnalité morale qu'à dater de son immatriculation au Registre du Commerce et des Sociétés.

Article 23 - NOMINATION DU PREMIER PRESIDENT

La soussignée décide, de nommer en qualité de premier Président de la Société, pour une durée indéterminée :

KEN GROUP
société à responsabilité limitée au capital de 525.480 euros
Siège social : 4 bis, rue Saint Sauveur – 75002 Paris
RCS : 489 723 858 Paris

laquelle déclare accepter lesdites fonctions et satisfaire à toutes les conditions requises par la loi et les règlements pour leur exercice.

Article 24 - NOMINATION DES PREMIERS COMMISSAIRES AUX COMPTES

La soussignée décide, de nommer en qualité de Commissaire aux comptes et Commissaire aux comptes suppléant, pour une durée de six exercices :

11

11
11
11

Yannick SOUSSAN,
demeurant 22, rue Saint Pierre – Neuilly sur Seine - 92200
Commissaire aux comptes titulaire,

Philippe MURAT
3, rue Léon WIRTZLER – Sceaux – 92330
Commissaire aux comptes suppléant,

Article 25 - ACTES SOUSCRITS AU NOM DE LA SOCIETE EN FORMATION

Les soussignés ont établi, à l'unanimité, un état des actes accomplis à ce jour pour le compte de la Société en formation avec l'indication pour chacun d'eux, des engagements qui en résulteront pour la Société. Cet état est annexé aux présents statuts.

L'immatriculation de la Société au Registre du Commerce et des Sociétés entraînera de plein droit reprise par la Société desdits actes et engagements.

Fait à Paris, le 7 mai 2013
En six (6) exemplaires originaux.

Bon pour acceptation des fonctions de Président



KEN GROUP (*)
Par : Monsieur Frank-Elie BENZAQUEN
Qualité : cogérant

(*) Faire précéder de la mention manuscrite « *Bon pour acceptation des fonctions de Président* »

10

11

12

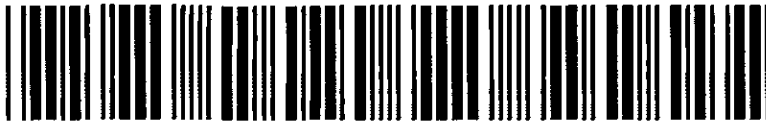
ANNEXE

LISTE DES ACTES ACCOMPLIS POUR LE COMPTE DE LA SOCIETE EN FORMATION AVANT LA SIGNATURE DES STATUTS

- Ouverture d'un compte bancaire auprès de la banque pour le dépôt des fonds composant le capital social
- Acte de mise à disposition de locaux ;
- Prestations juridiques liées à la création de la Société.

1/10/2020

25
1/10/2020



1304573704

DATE DEPOT : 2013-05-23
NUMERO DE DEPOT : 2013R045694
N° GESTION : 2013B10354
N° SIREN :
DENOMINATION : "WHITE KEN"
ADRESSE : 4 bis rue Saint Sauveur 75002 Paris
DATE D'ACTE : 2013/05/07
TYPE D'ACTE : ACTE
NATURE D'ACTE : MODIFICATION(S) STATUTAIRE(S)

WHITE KEN

Société par Actions Simplifiée au capital de 1.000 €
Siège social : 4 bis, rue Saint Sauveur – 75002 PARIS
RCS PARIS en cours d'immatriculation

Attestation du Président

Suite à une erreur matérielle dans les statuts constitutifs en date du 7 mai 2013 concernant la page 2 des statuts, il y a lieu de lire :

LA SOUSSIGNEE :

La société KEN GROUP, société à responsabilité limitée au capital de 525.480 euros, dont le siège social est sis, 4 bis, rue Saint Sauveur, 75002 PARIS, immatriculée au registre du commerce et des sociétés de Paris sous le numéro 489 723 858, représentée aux fins des présentes par son cogérant, Monsieur Frank-Elie BENZAQUEN

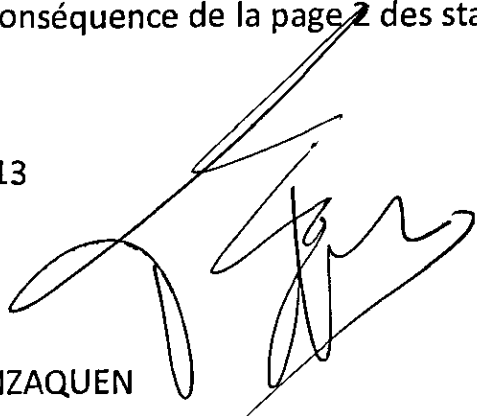
A ETABLI AINSI QU'IL SUIT LES STATUTS D'UNE SOCIETE PAR ACTIONS SIMPLIFIEE QU'IL DECIDE D'INSTITUER

(et non SOCIETE A RESPONSABILITE LIMITEE indiqué par erreur).

Modification en conséquence de la page 2 des statuts constitutifs.

Paris, le 7 mai 2013

M. Frank-Elie BENZAQUEN

A handwritten signature in black ink, appearing to be 'Frank-Elie Benzaquen', written over a diagonal line that extends from the top right towards the bottom left.

第
一

第
一
卷

第
一
卷



1304573703

DATE DEPOT : 2013-05-23
NUMERO DE DEPOT : 2013R045694
N° GESTION : 2013B10354
N° SIREN :
DENOMINATION : "WHITE KEN"
ADRESSE : 4 bis rue Saint Sauveur 75002 Paris
DATE D'ACTE : 2013/05/07
TYPE D'ACTE : ACTE
NATURE D'ACTE : LISTE DES SOUSCRIPTEURS

WHITE KEN

Société par actions simplifiée au capital de 1.000 euros
Siège social : 4 Bis rue Saint Sauveur - 75002 PARIS
RCS Paris - en cours de formation

LISTE DES SOUSCRIPTEURS

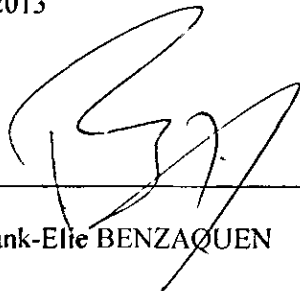
Capital social :	1.000 euros
Valeur nominale des actions :	1 euro
Nombre d'actions :	1.000

Souscripteur	Nombre d'actions souscrites	Montant des actions souscrites	Montant libéré des actions souscrites
KEN GROUP 4, bis rue saint-sauveur - 75002 Paris	1.000	1.000 euros	1.000 euros
TOTAL : <ul style="list-style-type: none">- Des actions souscrites : 1.000- Du montant des actions souscrites : 1.000 euros- Du montant libéré des actions souscrites : 1.000 euros			

Certifiée sincère et véritable

Fait à Paris

Le 7 mai 2013



KEN GROUP (*)

Par : Monsieur Frank-Elie BENZAQUEN

Qualité : cogérant

4

6

10

12

15

18

20

22

24



1304573702

DATE DEPOT : 2013-05-23
NUMERO DE DEPOT : 2013R045694
N° GESTION : 2013B10354
N° SIREN :
DENOMINATION : "WHITE KEN"
ADRESSE : 4 bis rue Saint Sauveur 75002 Paris
DATE D'ACTE : 2013/05/06
TYPE D'ACTE : CERTIFICAT
NATURE D'ACTE : ATTESTATION BANCAIRE



CERTIFICAT DE DEPOT DE FONDS
Capital de société en formation

Le soussigné **Dominique LAMBERT**,
agissant en qualité de **Directeur**,

de HSBC FRANCE, Société Anonyme au capital de 337 189 135 € représentée par le Centre
d'Affaires Madeleine sis à PARIS - 75009 - 3 rue des Mathurins,

inscrite sur la liste des banques françaises et autorisée en conséquence à être dépositaire des fonds,
conformément aux dispositions de l'article L.225-13 du Code de Commerce,

certifie par la présente que la somme de **1 000,00 € (MILLE EUROS)**

représentant la totalité du capital social de la Société en formation dénommée :

WHITE KEN SAS
4 BIS RUE SAINT SAUVEUR
75002 PARIS

a été déposée dans les caisses de la Banque dans l'attente du certificat délivré par le greffe constatant
l'immatriculation au Registre du Commerce et des Sociétés, et certifie être en possession d'une lettre
comportant les noms, prénoms et domiciles des souscripteurs avec l'indication des sommes versées par
chacun d'eux.

A PARIS, le 06/05/2013

En deux exemplaires





1304573701

DATE DEPOT : 2013-05-23

NUMERO DE DEPOT : 2013R045694

N° GESTION : 2013B10354

N° SIREN :

DENOMINATION : "WHITE KEN"

ADRESSE : 4 bis rue Saint Sauveur 75002 Paris

DATE D'ACTE : 2013/05/07

TYPE D'ACTE : STATUTS CONSTITUTIFS

NATURE D'ACTE :

UAS 7/05/13
CA 6/05/13 AT
AA 7/05/13 LH

AA 7/05/13 MS
CG 7/05/13

WHITE KEN

Société par actions simplifiée au capital de 1.000 euros
Siège social : 4 Bis rue Saint Sauveur - 75002 PARIS
RCS Paris - en cours de constitution

J3BJL356

Greffe du Tribunal de
Commerce de Paris

23 MAI 2013

RC65696
numéro de dépôt

STATUTS CONSTITUTIFS

f

10/10/10

10

10/10/10

10

10

10

LA SOUSSIGNEE :

La société KEN GROUP, société à responsabilité limitée au capital de 525.480 euros, dont le siège social est sis 4, bis rue saint-sauveur - 75002 Paris, immatriculée au registre du commerce et des sociétés de Paris sous le numéro 489 723 858, représentée aux fins de présentes par son cogérant, Monsieur Frank-Elie BENZAQUEN

A ETABLI AINSI QU'IL SUIE LES STATUTS D'UNE SOCIETE A RESPONSABILITE LIMITEE QU'IL DECIDE D'INSTITUER.



Handwritten notes or scribbles in the lower right quadrant of the page.

Small handwritten marks or characters.

Small handwritten marks or characters.

I. FORME – OBJET- DENOMINATION- SIEGE SOCIAL – DUREE

Article I – FORME

La Société est une société par actions simplifiée régie par les dispositions légales applicables à cette forme sociale, par toutes autres dispositions légales et réglementaires en vigueur ainsi que par les présents statuts.

Elle fonctionne indifféremment sous la même forme avec un ou plusieurs associés.

Elle ne peut procéder à une offre au public de titres financiers ou à l'admission aux négociations sur un marché réglementé de ses actions. Elle peut néanmoins procéder aux offres définies aux 2 et 3 du I et au II de l'article L. 411-2 du Code monétaire et financier.

Article 2 – OBJET

La Société a pour objet en France et dans tous pays :

L'installation et l'exploitation de centres sportifs de remise en forme, de loisirs, tourisme, centre d'affaires, lesdites activités comprenant notamment : soins esthétiques visage et corps, gymnastique, danse, massages, coiffure, tous services loisirs, tels qu'organisation de conférences, congrès, réunions, cocktails, réceptions privées en tous genres ; tous services tourisme, tels que billetterie, voyages, théâtre, ; tous services affaires, tels que location de bureaux, salles de réunions, de conférence, projection ; achat et vente de tous produits, articles et accessoires de sport, mode, articles de Paris, parfumerie, produits de beauté et de couture.

Et, d'une façon générale toutes opérations commerciales, industrielles, immobilières, mobilières ou financières se rapportant directement ou indirectement ou pouvant être utiles à cet objet ou susceptibles d'en faciliter la réalisation.

La Société peut prendre toutes participations et tous intérêts dans toutes sociétés et entreprises dont l'activité serait de nature à faciliter la réalisation de son objet social.

Elle peut agir directement ou indirectement, soit seule, soit en association, participation, groupement ou société, avec toutes autres personnes ou sociétés et réaliser sous quelque forme que ce soit les opérations entrant dans son objet.

Article 3 – DENOMINATION SOCIALE

La Société a pour dénomination sociale : « **WHITE KEN** »

Tous actes et documents émanant de la Société et destinés aux tiers doivent indiquer la dénomination sociale, précédée ou suivie immédiatement et lisiblement des mots « Société par actions simplifiée » ou des initiales « SAS » et de l'énonciation du capital social.

Article 4 – SIEGE SOCIAL

Le siège est fixé au : 4 Bis rue Saint Sauveur – 75002 Paris.

2
Bridgette ...
to ...

Le transfert du siège social dans le même département ou dans un département limitrophe est décidé par le Président. Dans tous les autres cas, le transfert du siège social résulte d'une décision collective des associés ou de l'associé unique.

Article 5 – DUREE

La durée de la Société est fixée à 99 ans, sauf en cas de dissolution anticipée ou prorogation.

La décision de prorogation de la durée de la Société est prise par décision collective des associés.

II. APPORTS- CAPITAL SOCIAL- FORME DES ACTIONS – DROITS ET OBLIGATIONS ATTACHES AUX ACTIONS – TRANSMISSION DES ACTIONS

Article 6 – APPORTS

A la constitution de la Société, l'associée, soussignée, a apporté une somme en numéraire de mille (1.000) euros correspondant à mille (1.000) actions de 1 euro, souscrites et libérées en totalité comme en atteste le certificat de dépôt des fonds de la banque HSBC, Centre d'Affaires Madeleine, 3 rue des Mathurins 75009 Paris en date du 6 mai 2013.

Article 7 – CAPITAL SOCIAL

Le capital social est fixé à mille (1.000) euros, divisé en mille (1.000) actions d'un (1) euro chacune, intégralement libérées.

Article 8 – MODIFICATIONS DU CAPITAL

Le capital social peut être augmenté ou réduit dans les conditions prévues par la loi, par décision collective des associés ou de l'associé unique statuant dans les conditions de l'article 16 ci-après.

Dans le cadre d'une augmentation de capital, les associés ont, proportionnellement au montant de leurs actions, un droit de préférence à la souscription des actions de numéraire émises pour réaliser une augmentation de capital. Les associés peuvent renoncer à titre individuel à leur droit préférentiel. La collectivité des associés peut également décider la suppression de ce droit.

Article 9 – FORME DES ACTIONS

Les actions sont obligatoirement nominatives.

La propriété des actions résulte de leur inscription au nom du ou des titulaires sur des comptes et registre tenus à cet effet par la Société.

Une attestation d'inscription en compte est délivrée par la Société à tout associé qui en fait la demande.

Les actions sont indivisibles à l'égard de la Société.

Article 10 – DROITS ET OBLIGATIONS ATTACHES AUX ACTIONS

Chaque action donne droit, dans les bénéfices et l'actif social, à une part proportionnelle à la quotité du capital qu'elle représente.

2014-15
14-15

x

Les associés ne supportent les pertes qu'à concurrence du montant de leurs apports.

Les droits et obligations attachés à l'action suivent le titre dans quelque main qu'il passe.

La propriété d'une action emporte de plein droit adhésion aux statuts et aux décisions des associés.

Chaque fois qu'il sera nécessaire de posséder plusieurs actions pour exercer un droit quelconque, le ou les propriétaires d'actions isolées ou en nombre inférieur à celui requis, ne pourront exercer ce droit qu'à la condition de faire leur affaire personnelle du groupement et, éventuellement, de l'achat ou de la vente d'actions nécessaires.

Le droit de vote appartient au nu-proprétaire, sauf pour les décisions concernant l'affectation des résultats où il est réservé à l'usufruitier. Le nu-proprétaire a le droit de participer à toutes les décisions collectives.

Article 11 – TRANSMISSION DES ACTIONS

Les actions sont librement négociables. Leur transmission s'opère à l'égard de la Société et des tiers par un virement du compte du cédant au compte du cessionnaire, sur production d'un ordre de mouvement. Ce mouvement est inscrit sur un registre coté et paraphé, tenu chronologiquement dénommé « registre des mouvements ».

La Société est tenue de procéder à cette inscription et à ce virement dès réception de l'ordre de mouvement, et au plus tard dans les 15 jours qui suivent celle-ci.

L'ordre de mouvement, établi par un formulaire fourni ou agréé par la Société, est signé par le cédant ou son mandataire.

III. ADMINISTRATION DE LA SOCIETE – CONTROLE – CONVENTIONS REGLEMENTEES

Article 12 – PRESIDENT DE LA SOCIETE

La Société est représentée, dirigée et administrée par un Président, personne morale ou physique, associé ou non de la Société. Le Président personne morale est représenté par ses dirigeants sociaux.

Le Président est nommé par l'associé unique ou, en cas de pluralité d'associés, par décision collective des associés statuant dans les conditions de l'article 16 ci-après.

Le Président est nommé sans limitation de durée. Il peut démissionner de ses fonctions, à charge pour lui d'en prévenir les associés 2 mois au moins à l'avance.

Le Président est révocable à tout moment par décision des associés statuant à la majorité prévue à l'article 16 des présents statuts.

La rémunération du Président est fixée par décision collective des associés.

Le Président dirige la Société et la représente à l'égard des tiers. A ce titre, il est investi de tous les pouvoirs nécessaires pour agir en toutes circonstances au nom de la Société, dans la limite de l'objet social et des pouvoirs expressément dévolus par la loi et les présents statuts aux décisions collectives des associés.

Le Président est autorisé à consentir des subdélégations ou substitutions de pouvoirs pour une ou plusieurs opérations ou catégories d'opérations déterminées.

1
2
3
4
5
6
7
8
9
10
11
12
13
14
15
16
17
18
19
20
21
22
23
24
25
26
27
28
29
30
31
32
33
34
35
36
37
38
39
40
41
42
43
44
45
46
47
48
49
50
51
52
53
54
55
56
57
58
59
60
61
62
63
64
65
66
67
68
69
70
71
72
73
74
75
76
77
78
79
80
81
82
83
84
85
86
87
88
89
90
91
92
93
94
95
96
97
98
99
100

Article 13 – COMITE D'ENTREPRISE

Les délégués du comité d'entreprise, s'il existe, exercent les droits qui leur sont attribués par la loi auprès du Président.

Article 14 – COMMISSAIRES AUX COMPTES

Le contrôle de la Société est effectué dans les conditions fixées par la loi par un ou plusieurs commissaires aux comptes titulaires et suppléants désignés par décision collective des associés.

Article 15 – CONVENTIONS ENTRE LA SOCIETE ET LES DIRIGEANTS

Les conventions intervenues directement ou par personnes interposées entre la Société et son dirigeant sont mentionnées au registre des décisions des associés.

Lorsque la Société comporte plusieurs associés, la procédure de contrôle est celle prévue par l'article L. 227-10, alinéa 1 et 2 du Code de Commerce.

IV. DECISIONS DES ASSOCIÉS

Article 16 – DECISIONS COLLECTIVES DES ASSOCIÉS OU DE L'ASSOCIE UNIQUE

L'associé unique exerce les pouvoirs qui sont dévolus par la loi et les présents statuts aux associés. Il ne peut déléguer ses pouvoirs.

Les seules décisions qui relèvent de la compétence des associés, ou, le cas échéant, de l'associé unique, sont celles pour lesquelles la loi et les présents statuts imposent une décision collective des associés :

- approbation des comptes annuels et affectation des résultats ;
- nomination et révocation du Président ;
- nomination des commissaires aux comptes ;
- dissolution de la Société ;
- augmentation;
- fusion, scission et apport partiel d'actif ;
- toutes autres modifications statutaires.

Toutes les autres décisions relèvent de la compétence du Président.

Les décisions collectives des associés, ou, le cas échéant, de l'associé unique, sont prises, sur consultation du Président, par l'établissement d'un procès-verbal de décision signé par tous les associés. Le procès-verbal de décision mentionne la communication préalable de l'ensemble des informations et documents permettant aux associés de se prononcer en connaissance de cause.

Sous réserve des décisions requérant l'unanimité en application de l'article L. 227-19 du Code de Commerce ou des dispositions des présents statuts requérant une majorité spécifique, les décisions collectives sont adoptées à la majorité de plus de la moitié des actions.

Chaque associé a le droit de participer aux décisions collectives par lui-même ou par mandataire.

Handwritten text, possibly a signature or date, located in the lower right quadrant of the page.

Handwritten text, possibly a signature or date, located in the lower right quadrant of the page.

Chaque action donne droit à une voix. Le droit de vote attaché aux actions est proportionnel au capital qu'elles représentent.

Les décisions des associés sont constatées dans un registre coté et paraphé.

Le cas échéant, les décisions de l'associé unique sont constatées dans un registre coté et paraphé dans les mêmes conditions que le registre des procès-verbaux des décisions des associés.

V. EXERCICE SOCIAL – COMPTES SOCIAUX – BENEFICES - DIVIDENDES

Article 17 – EXERCICE SOCIAL

L'année sociale commence le 1^{er} janvier et se termine le 31 décembre de chaque année.

Par exception, le premier exercice social comprendra le temps à courir à compter de la date d'immatriculation de la société au registre du commerce et des sociétés jusqu'au 31 décembre 2013.

Article 18 – COMPTES SOCIAUX

Il est tenu une comptabilité régulière des opérations sociales, conformément à la loi et aux usages du commerce.

A la clôture de chaque exercice, le Président dresse l'inventaire des divers éléments de l'actif et du passif existant à cette date, conformément aux dispositions légales et réglementaires.

Il établit également les comptes annuels, ainsi que le cas échéant des comptes consolidés et un rapport sur la gestion du groupe, un rapport de gestion exposant la situation de la Société durant l'exercice écoulé, l'évolution prévisible de cette situation, les événements importants intervenus entre la date de clôture de l'exercice et la date d'établissement du rapport et enfin les activités en matière de recherche et développement.

Les associés approuvent les comptes annuels, après rapport du commissaire aux comptes dans un délai de six mois à compter de la clôture de chaque exercice.

Article 19 – AFFECTATION ET REPARTITION DES RESULTATS

Les produits nets de l'exercice, déduction faite des frais généraux et autres charges de la Société, ainsi que tous amortissements et provisions, constituent le bénéfice.

Il est fait, sur ce bénéfice, diminué le cas échéant des pertes antérieures, un prélèvement de 5 % au moins, affecté à la réserve légale. Ce prélèvement cesse d'être obligatoire lorsque ladite réserve atteint le dixième du capital social.

Le bénéfice distribuable est constitué par le bénéfice de l'exercice, diminué des pertes antérieures et des sommes portées en réserve en application de la loi ou des statuts, et augmenté des reports bénéficiaires.

La part attribuée aux actions sur ce bénéfice est déterminée par décision collective des associés ou de l'associé unique.

Handwritten text, possibly a signature or date, located in the lower right quadrant of the page.

La décision collective des associés ou de l'associé unique peut également décider la distribution de sommes prélevées sur les réserves disponibles en indiquant expressément les postes de réserves sur lesquels ces prélèvements sont effectués. Toutefois, les dividendes sont prélevés par priorité sur le bénéfice distribuable de l'exercice.

De même, il peut être décidé d'affecter en totalité ou en partie les sommes distribuables aux réserves ou au report à nouveau.

VI. DISSOLUTION – LIQUIDATION - CONTESTATIONS

Article 20 – DISSOLUTION - LIQUIDATION

La Société est dissoute à l'arrivée du terme statutaire, sauf prorogation régulière, et en cas de survenance d'une cause légale de dissolution.

La dissolution entraîne sa liquidation qui est effectuée conformément aux dispositions de la loi et aux décrets pris pour son application.

Le boni de liquidation est réparti conformément aux stipulations de l'article 10.h ci-avant

Article 21 – CONTESTATIONS

Toutes les contestations relatives aux affaires sociales susceptibles de surgir pendant la durée de la Société ou de sa liquidation, seront jugées conformément à la loi et soumises à la juridiction des tribunaux compétents dans les conditions du droit commun.

Article 22 - PERSONNALITE MORALE

Conformément à la loi, la Société ne jouira de la personnalité morale qu'à dater de son immatriculation au Registre du Commerce et des Sociétés.

Article 23 - NOMINATION DU PREMIER PRESIDENT

La soussignée décide, de nommer en qualité de premier Président de la Société, pour une durée indéterminée :

KEN GROUP
société à responsabilité limitée au capital de 525.480 euros
Siège social : 4 bis, rue Saint Sauveur – 75002 Paris
RCS : 489 723 858 Paris

laquelle déclare accepter lesdites fonctions et satisfaire à toutes les conditions requises par la loi et les règlements pour leur exercice.

Article 24 - NOMINATION DES PREMIERS COMMISSAIRES AUX COMPTES

La soussignée décide, de nommer en qualité de Commissaire aux comptes et Commissaire aux comptes suppléant, pour une durée de six exercices :

1950

Yannick SOUSSAN,
demeurant 22, rue Saint Pierre – Neuilly sur Seine - 92200
Commissaire aux comptes titulaire,

Philippe MURAT
3, rue Léon WIRTZLER – Sceaux – 92330
Commissaire aux comptes suppléant,

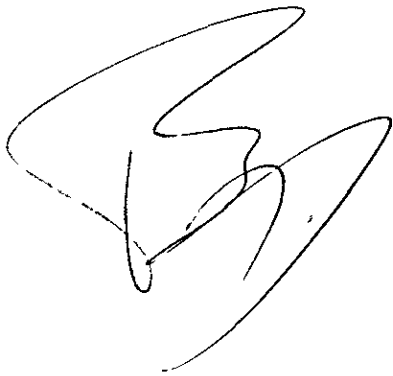
Article 25 - ACTES SOUSCRITS AU NOM DE LA SOCIETE EN FORMATION

Les soussignés ont établi, à l'unanimité, un état des actes accomplis à ce jour pour le compte de la Société en formation avec l'indication pour chacun d'eux, des engagements qui en résulteront pour la Société. Cet état est annexé aux présents statuts.

L'immatriculation de la Société au Registre du Commerce et des Sociétés entraînera de plein droit reprise par la Société desdits actes et engagements.

Fait à Paris, le 7 mai 2013
En six (6) exemplaires originaux.

Bon pour acceptation des fonctions de Président



KEN GROUP (*)
Par : Monsieur Frank-Elie BENZAQUEN
Qualité : cogérant

(*) Faire précéder de la mention manuscrite « *Bon pour acceptation des fonctions de Président* »

ANNEXE

LISTE DES ACTES ACCOMPLIS POUR LE COMPTE DE LA SOCIETE EN FORMATION AVANT LA SIGNATURE DES STATUTS

- Ouverture d'un compte bancaire auprès de la banque pour le dépôt des fonds composant le capital social
- Acte de mise à disposition de locaux ;
- Prestations juridiques liées à la création de la Société.

