



RCS : BEZIERS

Code greffe : 3402

Actes des sociétés, ordonnances rendues en matière de société, actes des personnes physiques

## REGISTRE DU COMMERCE ET DES SOCIETES

**Le greffier du tribunal de commerce de BEZIERS atteste l'exactitude des informations transmises ci-après**

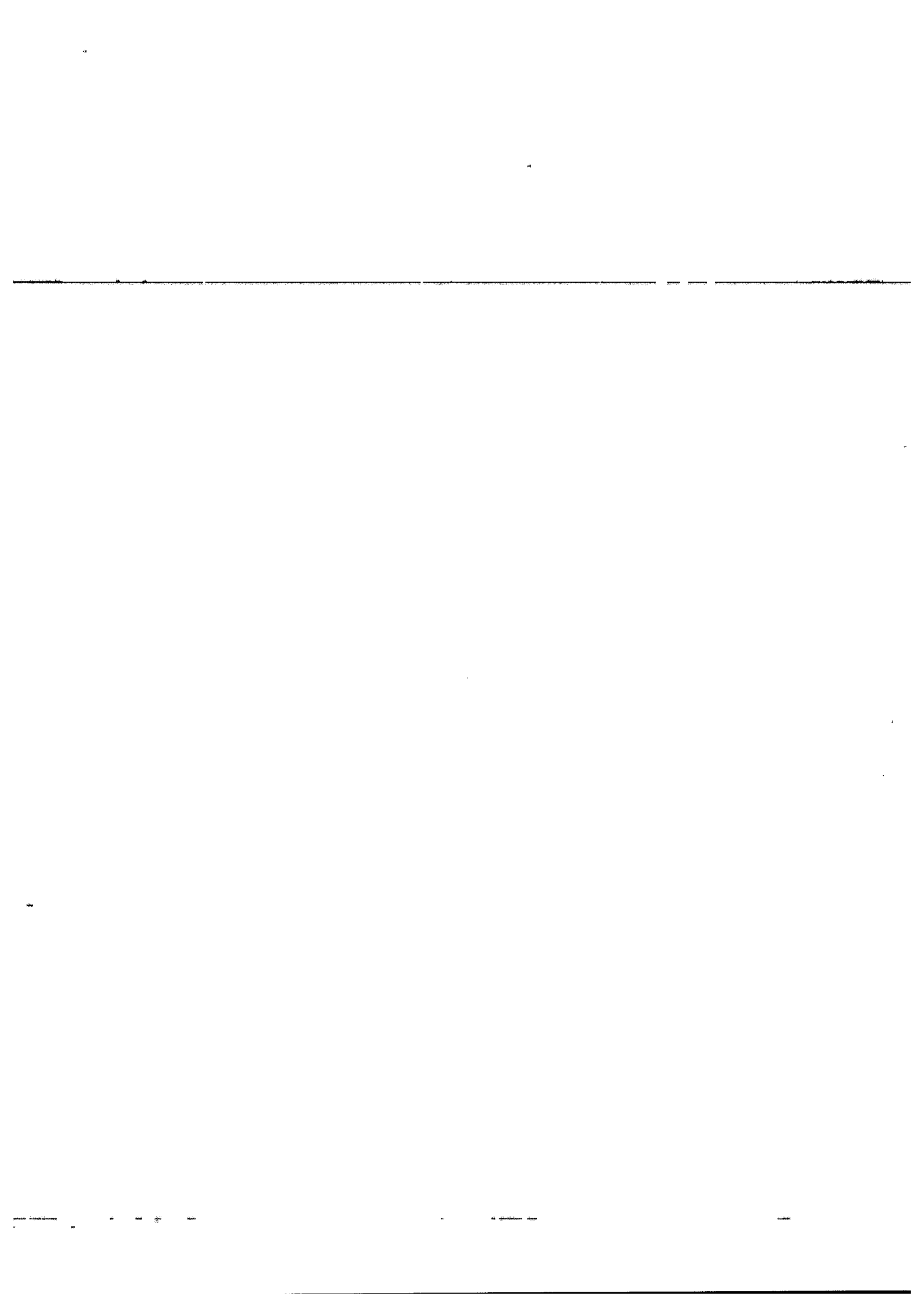
Nature du document : Actes des sociétés (A)

Numéro de gestion : 1996 B 00359

Numéro SIREN : 408 549 137

Nom ou dénomination : 21th AVENUE

Ce dépôt a été enregistré le 19/06/2014 sous le numéro de dépôt 2237



19 JUIN 2014

**PROCES-VERBAL DES DELIBERATIONS DE  
L'ASSEMBLEE GENERALE EXTRAORDINAIRE**

A2237

L'an deux mille quatorze,  
Le vingt neuf avril,  
A dix huit heures,

Les associés de la société «Look ' Mode», Société à Responsabilité Limitée, au capital de trois cent mille euros (300.000 €), divisé en mille cinq cent (1.500) parts de deux cent euros (200 €) chacune, dont le siège social est à BEZIERS (Hérault), Zone La Domitienne, Rond Point des Entreprises, n° 2, se sont réunis en Assemblée Générale Extraordinaire, audit siège, sur convocation de la gérance.

Sont présents :

- Monsieur Lionel SEFFINO,  
Propriétaire de mille deux cent soixante quinze parts, ci ----- 1.275 parts
- Madame Frédérique SEFFINO,  
Propriétaire de deux cent vingt cinq parts, ci ----- 225 parts
- Total ----- 1.500 parts

Seuls associés de la Société et représentant en tant que tels la totalité des parts sociales composant le capital de la Société.

L'Assemblée est déclarée régulièrement constituée et peut valablement délibérer.

L'Assemblée est présidée par Madame Frédérique SEFFINO, gérante associée.

Le Président rappelle que l'Assemblée est appelée à délibérer sur l'ordre du jour suivant :

- Lecture du rapport de la gérance,
- Modification de l'objet social,
- Modification de la dénomination sociale,
- Augmentation du capital de cent mille euros,
- Prorogation de la date de durée de la société,

*[Handwritten signatures]*

- Modifications corrélatives des statuts,

- Questions diverses

- Pouvoirs pour l'accomplissement des formalités.

Le Président dépose sur le bureau et met à la disposition des membres de l'Assemblée :

~~- le rapport de la gérance,~~

- le texte du projet des résolutions qui sont soumises à l'Assemblée.

Le Président déclare que les documents et renseignements prévus par les dispositions législatives et réglementaires ont été adressés aux associés ou tenus à leur disposition au siège social pendant le délai fixé par lesdites dispositions.

L'Assemblée lui donne acte de cette déclaration.

Il est ensuite donné lecture du rapport de la gérance.

Puis, le Président déclare la discussion ouverte.

Personne ne demandant la parole, le Président met successivement aux voix les résolutions suivantes :

### **PREMIERE RESOLUTION**

L'Assemblée Générale, décide d'étendre l'objet social aux activités de «bagagerie, et équipement de la personne» et de remplacer le terme «articles» par «accessoires» et de rédiger le premier alinéa de l'objet social de la manière suivante :

*- la vente de tous vêtements mode et sport, chaussures, bagagerie, ainsi que tous accessoires d'équipement de la personne et de loisir, neufs ou d'occasion,*

**Cette résolution est adoptée à l'unanimité.**

### **DEUXIEME RESOLUTION**

L'Assemblée Générale, après avoir entendu la lecture du rapport de la gérance, décide de

- 1°) remplacer la dénomination sociale «Look' Mode» par «21<sup>th</sup> Avenue»,

- 2°) prendre pour enseigne «W.A.S WE ARE SELECT»,

Et ce à compter de ce jour.

**Cette résolution est adoptée à l'unanimité.**

*/s. FS*

### TROISIEME RESOLUTION

L'Assemblée Générale, après avoir entendu la lecture du rapport de la gérance, décide d'augmenter le capital social s'élevant actuellement à trois cent mille euros (300.000 €), divisé en mille cinq cents (1.500) parts de deux cent euros (200 €) chacune, entièrement libérées, d'une somme de cent mille euros (100.000 €) pour le porter à quatre cent mille euros (400.000 €) par l'incorporation directe au capital de cette somme prélevée sur le compte "Autres réserves".

L'Assemblée Générale décide de réserver cette augmentation à Madame Frédérique SEFFINO, ce qui est expressément accepté par Monsieur Lionel SEFFINO

En représentation de cette augmentation de capital, il sera créé cinq cents (500) parts sociales supplémentaires de deux cents euros (200 €) de nominal chacune, attribuées à chacun des associés de la façon suivante :

- Monsieur Lionel SEFFINO,  
Quatre cent vingt cinq parts, ci ----- 425 parts
  
- Madame Frédérique SEFFINO,  
Soixante quinze parts, ci ----- 75 parts

L'Assemblée Générale constate en conséquence que l'augmentation de capital est régulièrement et définitivement réalisée.

En outre l'Assemblée Générale décide de numéroter les parts sociales.

**Cette résolution est adoptée à l'unanimité.**

### QUATRIEME RESOLUTION

L'Assemblée des Associés décide de rallonger la durée de la société pour la porter de quarante à quatre vingt dix neuf ans à compter de sa constitution.

**Cette résolution est adoptée à l'unanimité.**

### CINQUIEME RESOLUTION

En conséquence de l'adoption des résolutions précédentes, l'Assemblée Générale décide de modifier les articles deux, trois, cinq et sept des statuts de la manière suivante :

#### **ARTICLE 2 - OBJET.**

***Ancienne mention :***

*- la vente de tous vêtements, chaussures et articles de sport, mode et loisirs, neufs ou d'occasion,*

*J.S. F.S.*

***Nouvelle mention :***

*- la vente de tous vêtements mode et sport, chaussures, bagagerie, ainsi que tous accessoires d'équipement de la personne et de loisir, neufs ou d'occasion,*

**ARTICLE 3 - DENOMINATION.**

***Ancienne mention :***

*La dénomination de la Société est: "Look 'Mode".*

***Nouvelle mention :***

*La dénomination de la Société est: «21<sup>th</sup> Avenue»*

**ARTICLE 5 - DUREE.**

***Ancienne mention :***

*La durée de la Société est fixée à QUARANTE (40) années à compter de la date de son immatriculation au Registre du commerce et des sociétés, sauf dissolution anticipée ou prorogation.*

***Nouvelle mention :***

*La durée de la Société est fixée à QUATRE VINGT DIX NEUF (99) années à compter de la date de son immatriculation au Registre du commerce et des sociétés, sauf dissolution anticipée ou prorogation.*

**ARTICLE 7 - CAPITAL SOCIAL**

***Mention à rajouter:***

*Suite à une augmentation par incorporation de réserves en date du 29 avril 2014, le capital social est fixé à quatre cent mille euros (400.000 €).*

*Il est divisé en deux mille (2.000) parts sociales de deux cents euros (200 €) chacune, entièrement libérées.*

**ARTICLE 8 - PARTS SOCIALES**

***Mention à rajouter :***

*Suite à l'augmentation du capital en date du 29 avril 2014, les parts sociales sont attribuées comme suit :*

*- Monsieur Lionel SEFFINO, mille sept cents parts,  
Numérotées 1 à 1.700, ci ----- 1.700 parts*

*LS. FS*

- Madame Frédérique SEFFINO, trois cents parts,  
Numérotées 1.701 à 2.000, -ci-----300 parts

Total égal au nombre de parts composant le capital social : DEUX MILLE (2.000) parts.

**Cette résolution est adoptée à l'unanimité.**

### CINQUIEME RESOLUTION

L'Assemblée Générale donne tous pouvoirs au porteur de copies ou d'extraits du présent procès-verbal pour remplir toutes formalités de droit.

**Cette résolution est adoptée à l'unanimité.**

L'ordre du jour étant épuisé et personne ne demandant plus la parole, le Président déclare la séance levée.

De tout ce que dessus, il a été dressé le présent procès-verbal qui a été signé après lecture par les gérants et les associés ou leurs mandataires.

Enregistré à : POLE ENREGISTREMENT - SIE BEZIERS

Le 19/05/2014 Bordereau n°2014/633 Case n°7

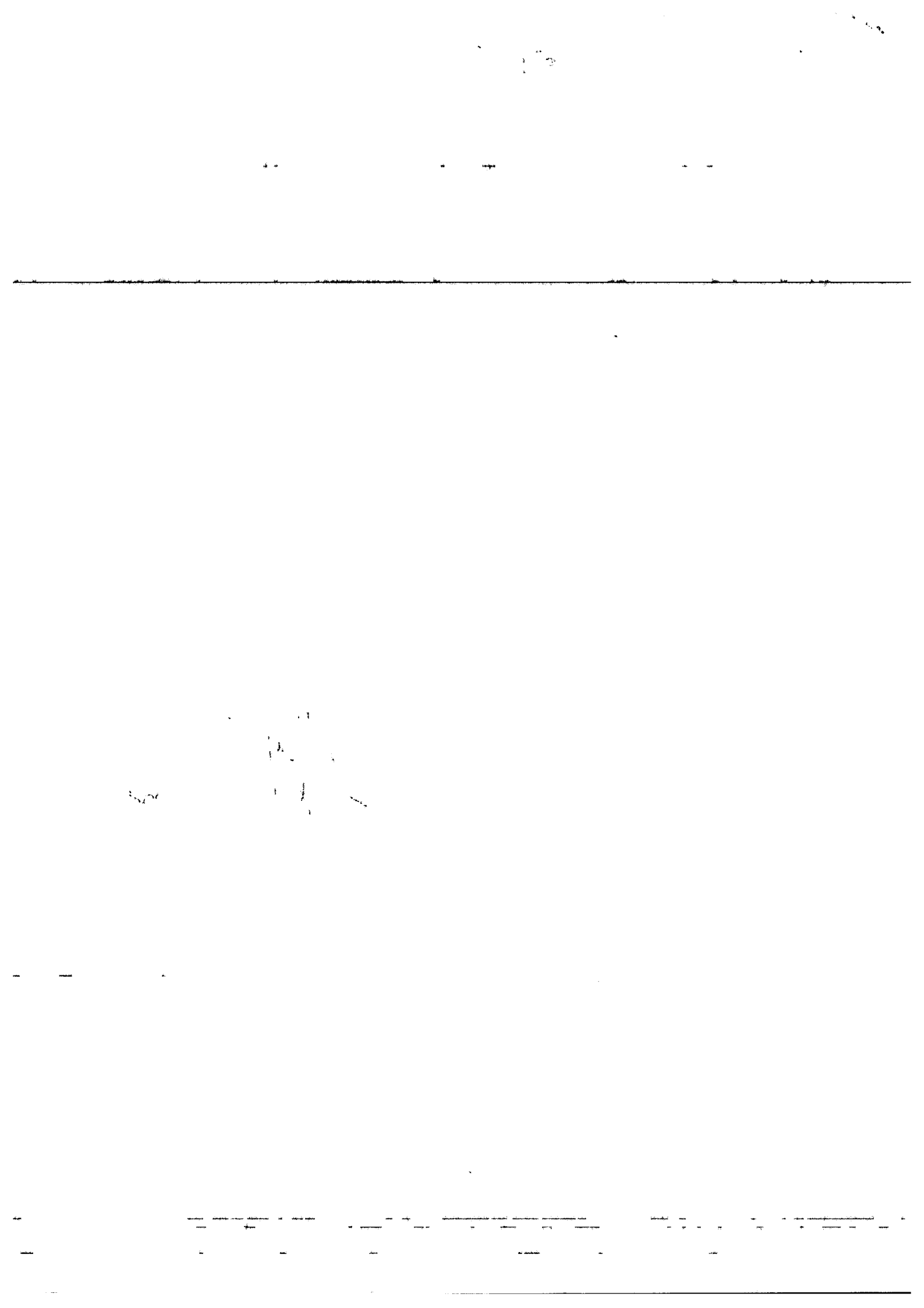
Ext 1887

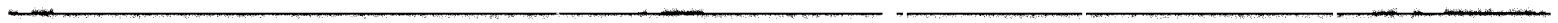
Enregistrement : 500 € Pénalités :

Total liquidé : cinq cents euros

Montant reçu : cinq cents euros

L'Agente administrative des finances publiques





# eleom avocats

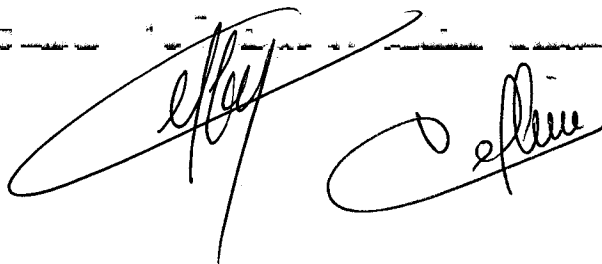
19 JUIN 2014

Société Civile Professionnelle d'Avocats  
--"MAGNA - BORIES - CAUSSE - CHABBERT"--

## 21th Avenue

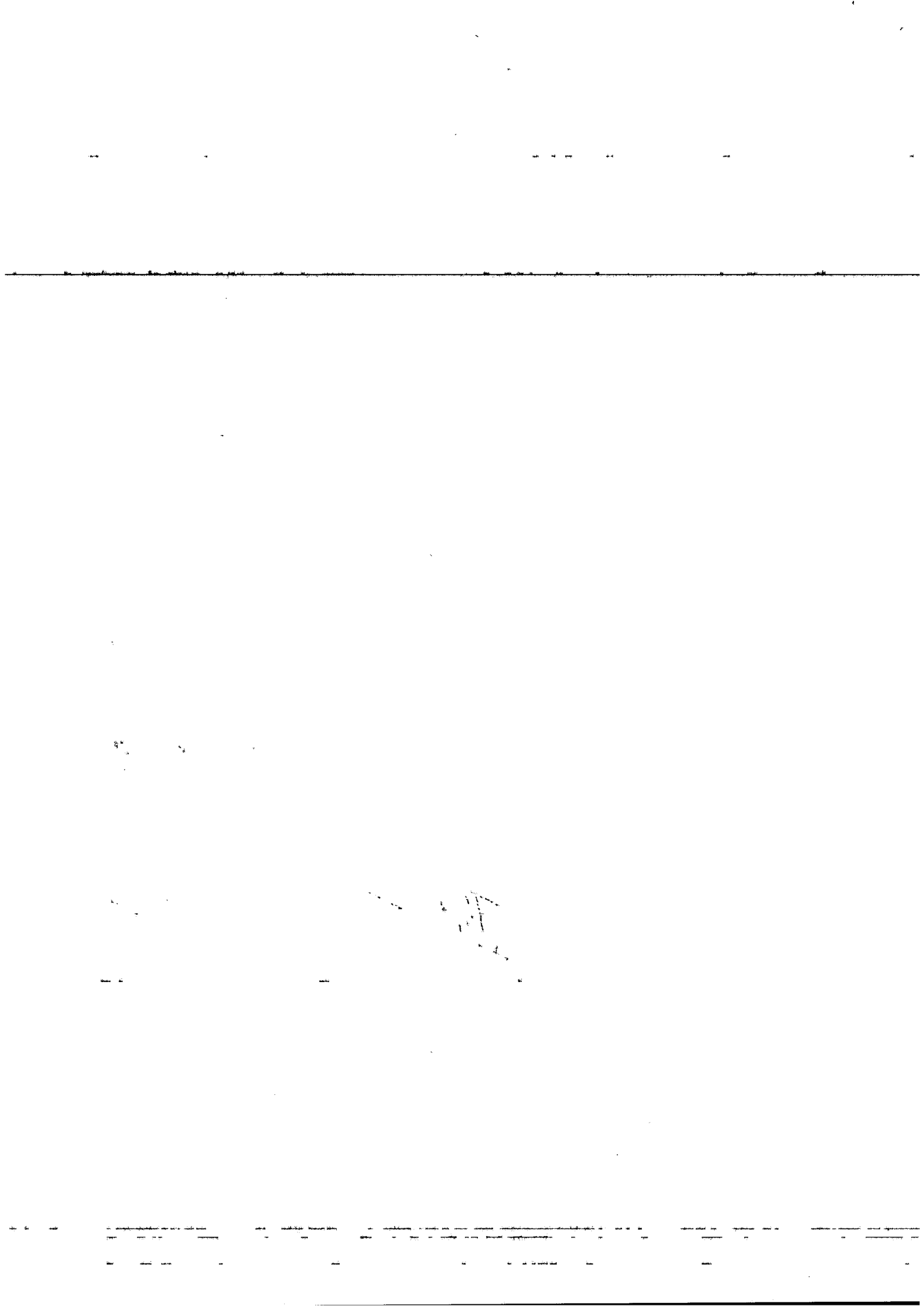
Société à Responsabilité Limitée  
Capital social : 400.000 €  
Siège social : BEZIERS (Hérault),  
Zone la Domitienne, Rond Point des Entreprises, n° 2  
R.C.S. BEZIERS 408 549 137

STATUTS MIS A JOUR  
Le 29 avril 2014



16, Place Jean Jaurès 34500 BEZIERS. Parking Place Jean Jaurès.  
Réception sur rendez-vous uniquement.

Téléphone 04.67.28.42.11. - Télécopie 04.67.28.45.15.  
Messagerie chabbert@eleom-avocats.com



**Société à Responsabilité Limitée  
"21th Avenue"**

**LES SOUSSIGNES**

1°) Monsieur Lionel SEFFINO, né à PARIS (14ème), le 21 mars 1958, domicilié à BEZIERS (Hérault), impasse René Baire, n° 7,

2°) Madame Frédérique SOHN épouse SEFFINO, née à MONTREUIL (Seine Saint Denis), le 29 octobre 1955, domiciliée à BEZIERS (Hérault), impasse René Baire, n° 7,

3°) Madame Liliane BARBIER, née à LANGRES (Haute Marne), le 22 décembre 1932, domiciliée à SAINT MAINE (Alpes de Haute Provence), Le Fosson,

4°) Madame Irène GENEST épouse SOHN, née à PARIS (10ème), le 24 juillet 1926, domiciliée à Le MEE sur SEINE (Seine et Marne), rue Maurice Utrillo, n° 25,

**ONT DECIDE—DE— CONSTITUER ENTRE EUX UNE SOCIETE A RESPONSABILITE LIMITEE, ET ONT ADOPTE LES STATUTS ETABLIS CI-APRES :**

**ARTICLE 1 - FORME.**

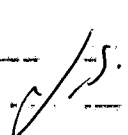
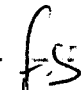
Il est formé une Société à Responsabilité Limitée entre les signataires du présent acte constitutif. Elle est régie par les lois et règlements en vigueur, ainsi que par les présents statuts.

**ARTICLE 2 - OBJET.**

La Société a pour objet:

- la vente de tous vêtements mode et sport, chaussures, bagagerie, ainsi que tous accessoires d'équipement de la personne et de loisir, neufs ou d'occasion,

- la création, ou l'acquisition et l'exploitation de tous autres fonds et établissements de même nature.

Le tout directement ou indirectement, par voie de création de sociétés et groupements nouveaux, d'apport, de commandite, de souscription, d'achat de titres ou droits sociaux, de fusion, d'alliance, d'association en participation ou de prise ou de dation en location ou location-gérance de tous biens et autres droits,

Et généralement, toutes opérations industrielles, commerciales, financières, civiles, mobilières ou immobilières, pouvant se rattacher directement ou indirectement à l'un des objets visés ci-dessus ou à tous objets similaires ou connexes.

### **ARTICLE 3 - DENOMINATION.**

La dénomination de la Société est : «21<sup>th</sup> Avenue».

Dans tous les actes et documents émanant de la Société, la dénomination sociale doit être précédée ou suivie immédiatement des mots "Société à Responsabilité Limitée" ou des initiales "S.A.R.L." et de l'énonciation du montant du capital social.

### **ARTICLE 4 - SIEGE SOCIAL.**

Le siège social est fixé à : BEZIERS (Hérault), Zone La Domitienne, Rond Point des Entreprises, n° 2.

Il peut être transféré en tout autre endroit du même département ou d'un département limitrophe par une simple décision de la gérance sous réserve de ratification par la prochaine Assemblée Générale Ordinaire, et partout ailleurs en France en vertu d'une délibération de l'Assemblée Générale Extraordinaire.

### **ARTICLE 5 - DUREE.**

La durée de la Société est fixée à QUATRE VINGT DIX NEUF (99) années à compter de la date de son immatriculation au Registre du commerce et des sociétés, sauf dissolution anticipée ou prorogation.

### **ARTICLE 6 - APPORTS.**

Le capital social est constitué par les apports en numéraires suivants, déposés conformément à la loi au crédit d'un compte ouvert au nom de la Société en formation, à la banque Caisse d'Epargne à BEZIERS, savoir :

- Monsieur Lionel SEFFINO, Dix sept mille francs, ci -----	17.000,00 F
- Madame Frédérique SEFFINO, Sept mille cinq cents francs, ci -----	7.500,00 F

*d-s.*  
*f.s.*

- Madame Irène GENEST, Dix mille cinq cents francs, ci -----	10.500,00 F
- Madame Liliane BARBIER, Quinze mille francs, ci -----	15.000,00 F
Total des apports cinquante mille francs, ci -----	50.000,00 F

### ARTICLE 7 - CAPITAL SOCIAL.

Le capital social est fixé à CINQUANTE MILLE FRANCS (50.000 F).

Il est divisé en CINQ CENTS (500) parts sociales de CENT FRANCS (100 F) chacune, entièrement libérées.

Aux termes d'une délibération des associés, le capital social a été :

- converti en euros pour passer de cinquante mille francs (50.000 F) à sept mille six cent vingt deux euros 45 (7.622,45 euros).
- augmenté d'une somme de trois cent soixante dix sept euros 55 (377,55 euros) par incorporation de pareille somme prélevée sur les réserves pour être arrondi à huit mille euros (8.000 euros).
- augmenté d'une somme de seize mille euros (16.000 euros) pour être porté à vingt quatre mille euros (24.000 euros).

Le capital social est fixé à la somme de vingt quatre mille euros (24.000 euros) divisé en mille cinq cents (1.500) parts sociales de seize euros (16 euros) chacune.

Suite à une augmentation, suivie d'une réduction, du capital, le capital social est fixé à sept mille cinq cents euros (7.500 E), divisé en mille cinq cents (1.500) parts de cinq euros (5 E) chacune, entièrement libérées, et dont la répartition demeure inchangée entre les parties.

Suite à une augmentation, le capital social est fixé à trente mille euros (30.000 €).

Il est divisé en mille cinq cents (1.500) parts sociales de vingt euros (20 €) chacune, entièrement libérées.

Suite à une augmentation, le capital social est fixé à cent cinquante mille euros (150.000 €).

Il est divisé en mille cinq cents (1.500) parts sociales de cent euros (100 €) chacune, entièrement libérées.

Suite à une augmentation par incorporation de réserves, le capital social est fixé à trois cent mille euros (300.000 €).

Il est divisé en mille cinq cents (1.500) parts sociales de deux cents euros (200 €) chacune, entièrement libérées.

*J.S. f.s.*

Suite à une augmentation par incorporation de réserves en date du 29 avril 2014, le capital social est fixé à quatre cent mille euros (400.000 €).

Il est divisé en deux mille (2.000) parts sociales de deux cents euros (200 €) chacune, entièrement libérées.

### ARTICLE 8 - PARTS SOCIALES.

- 1°) Les parts sociales sont attribuées comme suit :

- Monsieur Lionel SEFFINO,  
Propriétaire de cent soixante dix parts, ci----- 170 parts
- Madame Frédérique SEFFINO,  
Propriétaire de soixante quinze parts, ci -----75 parts
- Madame Irène SOHN,  
Propriétaire de cent cinq parts, ci ----- 105 parts
- Madame Liliane BARBIER,  
Propriétaire de cent cinquante parts, ci----- 150 parts

Total égal au nombre de parts composant le capital social: CINQ CENTS.

- 2°) Suite à la cession en date du 12 juillet 1997 par Mesdames Irène SOHN et Liliane BARBIER de la totalité de leurs parts à Monsieur Lionel SEFFINO, les parts sociales sont attribuées comme suit :

- Monsieur Lionel SEFFINO,  
Quatre cent vingt cinq parts, ci ----- 425 parts
- Madame Frédérique SEFFINO,  
Soixante quinze parts, ci-----75 parts

Total égal au nombre de parts composant le capital social : CINQ CENTS.

- 3°) Suite à la conversion en euros et à l'augmentation du capital les parts sociales sont attribuées comme suit :

- Monsieur Lionel SEFFINO,  
Mille deux cent soixante quinze parts, ci ----- 1.275 parts
- Madame Frédérique SEFFINO,  
Deux cent vingt cinq parts, ci----- 225 parts

Total égal au nombre de parts composant le capital social : MILLE CINQ CENTS (1.500) parts.

*fs*

- 4°) Suite à l'augmentation du capital en date du 29 avril 2014, les parts sociales sont attribuées comme suit :

- Monsieur Lionel SEFFINO, mille sept cents parts,  
Numérotées 1 à 1.700, ci ----- 1.700 parts

- Madame Frédérique SEFFINO, trois cents parts,  
Numérotées 1.701 à 2.000, ci ----- 300 parts

Total égal au nombre de parts composant le capital social : DEUX MILLE (2.000) parts.

### **ARTICLE 9 - COMPTES COURANTS.**

~~Outre leurs apports, les associés pourront verser ou laisser à disposition de la Société toutes~~  
sommés dont elle pourrait avoir besoin. Ces sommes sont inscrites au crédit d'un compte  
ouvert au nom de l'associé.

Les comptes courants ne doivent jamais être débiteurs et la Société a la faculté d'en  
rembourser tout ou partie, après avis donné par écrit un mois à l'avance, sauf stipulation  
contraire.

### **ARTICLE 10 - MODIFICATIONS DU CAPITAL SOCIAL.**

I - Le capital social peut être augmenté, soit par création de parts nouvelles, soit par  
majoration du montant nominal des parts existantes, en vertu d'une décision collective  
extraordinaire des associés.

Si l'augmentation de capital est réalisée, soit en totalité, soit en partie, par des apports en  
nature, la décision des associés relative à l'augmentation de capital doit contenir l'évaluation  
de chaque apport en nature, au vu d'un rapport annexé à cette décision et établi sous sa  
responsabilité par un Commissaire aux apports, désigné par ordonnance du Président du  
Tribunal de commerce statuant sur requête de la gérance.

II - Le capital peut également être réduit en vertu d'une décision collective extraordinaire des  
associés, mais en aucun cas elle ne peut porter atteinte à l'égalité des associés.

La réduction du capital social à un montant inférieur au minimum légal ne peut être décidée  
que sous la condition suspensive d'une augmentation de capital destinée à porter celui-ci à un  
montant au moins égal au montant du capital social minimum prévu par la loi, à moins que la  
Société ne se transforme en société d'une autre forme. A défaut, tout intéressé peut demander  
en justice la dissolution de la Société. Cette dissolution ne pourra être prononcée si, au jour où  
le tribunal statue sur le fond, la régularisation a eu lieu.

III - Si l'augmentation ou la réduction du capital fait apparaître des rompus, les associés  
devront faire leur affaire personnelle de toute acquisition ou de toute cession de droits  
d'attribution ou de parts anciennes pour obtenir l'attribution d'un nombre entier de parts  
nouvelles.

*J.S. - f.S.*

**ARTICLE 11 - SOUSCRIPTION ET REPRESENTATION DE PARTS SOCIALES.**

Les parts sociales sont souscrites en totalité par les associés et intégralement libérées, qu'elles représentent des apports en nature ou en numéraire. Elles ne peuvent représenter des apports en industrie, sous réserve des droits du conjoint de l'apporteur en nature ou de l'apporteur en nature lui-même.

Les parts sociales ne peuvent jamais être représentées par des titres négociables.

La propriété des parts résulte seulement des présents statuts, des actes ultérieurs qui pourraient modifier le capital social et des cessions et attributions qui seraient régulièrement réalisées.

La réunion de toutes les parts en une seule main n'entraîne pas la dissolution de la Société qui continue d'exister avec un associé unique.

**ARTICLE 12 - DROITS ET OBLIGATIONS DES PARTS SOCIALES.**

Chaque part sociale confère à son propriétaire un droit égal dans les bénéfices de la Société, dans la propriété de l'actif social et dans le boni de liquidation. Elle donne également droit à une voix dans tous les votes et délibérations.

Les associés ne sont tenus à l'égard des tiers qu'à concurrence du montant de leur apport. Toutefois ils sont solidairement responsables, à l'égard des tiers, pendant cinq ans, de la valeur attribuée aux apports en nature lors de la constitution de la Société, lorsqu'il n'y a pas eu de commissaire aux apports ou lorsque la valeur retenue est différente de celle proposée par le commissaire aux apports.

La propriété d'une part emporte de plein droit adhésion aux statuts et aux résolutions régulièrement prises par les associés.

**ARTICLE 13 - INDIVISIBILITE DES PARTS SOCIALES.**

Les parts sociales sont indivisibles à l'égard de la Société. Les copropriétaires indivis sont tenus de désigner l'un d'entre eux pour les représenter auprès de la Société ; à défaut d'entente, il appartient à l'indivisaire le plus diligent de faire désigner par voie de justice un mandataire chargé de le représenter.

**ARTICLE 14 - CESSION ET TRANSMISSION DES PARTS SOCIALES.**

Toute cession de parts doit être constatée par un acte notarié ou sous seings privés.

Pour être opposable à la Société, elle doit lui être signifiée par exploit d'huissier ou être acceptée par elle dans un acte notarié. La signification peut être remplacée par le dépôt d'un original de l'acte de cession au siège social contre remise par le gérant d'une attestation de ce dépôt.

*fs. fs*

Pour être opposable aux tiers, elle doit en outre avoir été déposée au greffe, en annexe au Registre du commerce et des sociétés.

Les parts sociales sont librement cessibles entre associés et entre conjoints, ascendants ou descendants de ceux-ci, dans les conditions et modalités requises par la loi et les règlements en vigueur.

Elles ne peuvent être cédées à des tiers étrangers à la Société qu'avec le consentement de la majorité des associés représentant au moins les trois-quarts des parts sociales.

Lorsque la Société comporte plus d'un associé, le projet de cession à un tiers non associé est notifié à la Société et à chacun des associés par acte d'huissier ou par lettre recommandée avec demande d'avis de réception. Dans le délai de huit jours à compter de cette notification, la gérance doit convoquer l'assemblée des associés pour qu'elle délibère sur le projet de cession des parts sociales ou consulter les associés par écrit sur ledit projet. La décision de la Société, qui n'a pas à être motivée, est notifiée par la gérance au cédant par lettre recommandée avec demande d'avis de réception. Si la Société n'a pas fait connaître sa décision dans le délai de trois mois à compter de la dernière des notifications prévues au présent alinéa, le consentement à la cession est réputé acquis.

Si la Société a refusé de consentir à la cession, le cédant peut, dans les huit jours de la notification de refus qui lui est faite, signifier par lettre recommandée avec demande d'avis de réception qu'il renonce à son projet de cession.

A défaut de renonciation de sa part, les associés sont tenus, dans le délai de trois mois à compter du refus d'agrément, d'acquiescer ou de faire acquiescer les parts à un prix fixé à dire d'expert dans les conditions prévues à l'article 1843-4 du Code civil. A la demande du gérant, ce délai peut être prolongé une seule fois par ordonnance du Président du Tribunal de commerce statuant sur requête.

La Société peut également, avec le consentement de l'associé cédant, décider, dans le même délai, de racheter les parts au prix déterminé dans les conditions prévues ci-dessus et de réduire son capital du montant de la valeur nominale des parts du cédant. Un délai de paiement, qui ne saurait excéder deux ans, peut, sur justification, être accordé à la Société par le Président du Tribunal de commerce, statuant par ordonnance de référé. Les sommes dues portent intérêt au taux légal.

Si, à l'expiration du délai imparti, aucune des solutions prévues n'est intervenue, l'associé peut réaliser la cession initialement projetée, si toutefois il détient ses parts depuis au moins deux ans ou en a reçu la propriété par succession, liquidation de communauté de biens entre époux ou donation de son conjoint, d'un ascendant ou descendant ; l'associé qui ne remplit aucune de ces conditions reste propriétaire de ses parts.

Les parts sont librement transmissibles par voie de succession ou en cas de liquidation de communauté de biens entre époux.

Pour l'exercice de leurs droits d'associés, les héritiers ou ayants-droit, qu'ils soient ou non soumis à agrément, doivent justifier de leur identité et de leur qualité héréditaire auprès de la gérance qui peut toujours exiger la production d'expéditions ou d'extraits de tous actes notariés établissant cette qualité.

*J.S. F.S.*

**ARTICLE 15 - DECES, INTERDICTION, FAILLITE D'UN ASSOCIE - ASSOCIE UNIQUE.**

La Société n'est pas dissoute par le décès, l'interdiction de gérer, la liquidation judiciaire ou la faillite personnelle d'un associé.

En cas de réunion dans une seule main de toutes les parts d'une société à responsabilité limitée, les dispositions de l'article 1844-5 du Code civil relatives à la dissolution judiciaire ne sont pas applicables.

**ARTICLE 16 - GERANCE.**

La Société est administrée par un ou plusieurs gérants, personnes physiques, associés ou non, choisis par les associés représentant plus de la moitié des parts sociales, avec ou sans limitation de la durée de leur mandat.

Le ou les gérants peuvent recevoir une rémunération, qui est fixée et peut être modifiée par une décision ordinaire des associés.

Tout gérant a, par ailleurs, droit au remboursement de ses frais de déplacement et de représentation engagés dans l'intérêt de la Société, sur présentation de toutes pièces justificatives.

Les pouvoirs du ou des gérants sont les plus étendus pour agir en toute circonstance au nom de la Société, sous réserve des pouvoirs que la loi attribue expressément aux associés.

La Société est engagée même par les actes du ou des gérant qui ne relèvent pas de l'objet social, à moins qu'elle ne prouve que le tiers savait que l'acte dépassait cet objet ou qu'il ne pouvait l'ignorer compte tenu des circonstances, la seule publication des statuts ne suffisant pas à constituer cette preuve.

Le ou les gérants sont révocables par décision des associés représentant plus de la moitié des parts sociales.

Le ou les gérants sont responsables, individuellement ou solidairement selon les cas, envers la Société ou envers les tiers, soit des infractions aux dispositions législatives ou réglementaires applicables aux sociétés à responsabilité limitée, soit des violations des statuts, soit des fautes commises dans leur gestion.

Si plusieurs gérants ont coopéré aux mêmes faits, le tribunal détermine la part contributive de chacun d'eux dans la réparation du dommage.

Aucune décision de l'Assemblée ne peut avoir pour effet d'éteindre une action en responsabilité contre les gérants pour fautes commises dans l'accomplissement de leur mandat.

*d/s. f-s*

### ARTICLE 17 - COMMISSAIRES AUX COMPTES.

Un ou plusieurs Commissaires aux comptes titulaires et suppléants peuvent ou doivent être désignés dans les conditions prévues par l'article 64 de la loi du 24 juillet 1966.

Ils sont nommés pour une durée de six exercices et exercent leurs fonctions dans les conditions et avec les effets prévus par les dispositions législatives et réglementaires en vigueur.

### ARTICLE 18 - CONVENTIONS ENTRE UN GERANT OU UN ASSOCIE ET LA SOCIETE.

La gérance ou, s'il en existe un, le Commissaire aux comptes présente à l'Assemblée ou joint aux documents communiqués aux associés en cas de consultation écrite, un rapport sur les conventions intervenues entre la Société et l'un de ses gérants ou associés.

L'Assemblée statue sur ce rapport qui doit contenir les mentions suivantes :

- L'énumération des conventions soumises à l'approbation de l'assemblée des associés ;
- Le nom des gérants ou associé intéressés ;
- La nature et l'objet desdites conventions ;
- Les modalités essentielles de ces conventions, notamment l'indication des prix ou tarifs pratiqués, des ristournes et commissions consenties, des délais de paiement accordés, des intérêts stipulés, des sûretés conférées et, le cas échéant, toutes autres indications permettant aux associés d'apprécier l'intérêt qui s'attachait à la conclusion des conventions analysées ;
- L'importance des fournitures livrées ou des prestations de services fournies, ainsi que le montant des sommes versées ou reçues au cours du dernier exercice.

Le gérant ou l'associé intéressé ne peut pas prendre part au vote et ses parts ne sont pas prises en compte pour le calcul du quorum et de la majorité.

Toutefois, s'il n'existe pas de Commissaire aux comptes, les conventions conclues par un gérant non associé sont soumises à l'approbation préalable de l'Assemblée.

Les conventions non approuvées produisent néanmoins leurs effets, à charge pour le gérant, et s'il y a lieu, pour l'associé contractant, de supporter individuellement ou solidairement, selon les cas, les conséquences du contrat préjudiciables à la Société.

Ces dispositions s'étendent aux conventions passées avec une société dont un associé indéfiniment responsable, gérant, administrateur, directeur général, membre du directoire ou du conseil de surveillance, est simultanément gérant ou associé de la société à responsabilité limitée.

*[Signature]* *[Signature]*

Ces dispositions ne sont pas applicables aux conventions portant sur des opérations courantes et conclues à des conditions normales.

A peine de nullité du contrat, il est interdit aux gérants ou associés autres que les personnes morales de contracter sous quelque forme que ce soit, des emprunts auprès de la Société, de se faire consentir par elle un découvert, en compte courant ou autrement, ainsi que de faire cautionner ou avaliser par elle leurs engagements envers les tiers. Cette interdiction s'applique aux conjoint, ascendants et descendants des gérants ou associés ainsi qu'à toute personne interposée et aux représentants-légaux des personnes morales associées.

#### **ARTICLE 19 - DECISIONS COLLECTIVES.**

En cas de pluralité d'associés, les décisions collectives sont prises, au choix de la gérance, en assemblée ou par consultation écrite des associés, soit par le consentement unanime des associés exprimé dans un acte. Toutefois, la réunion d'une assemblée est obligatoire pour statuer sur l'approbation annuelle des comptes ou sur demande d'un ou plusieurs associés détenant la moitié des parts sociales ou détenant, s'ils représentent au moins le quart des associés, le quart des parts sociales.

Les associés sont convoqués aux assemblées par la gérance, ou à défaut, par le Commissaire aux comptes, s'il en existe un, ou encore à défaut, par un mandataire désigné en justice à la demande de tout associé. Un ou plusieurs associés, détenant la moitié des parts sociales ou détenant, s'ils représentent au moins le quart des associés, le quart des parts sociales, peuvent demander la réunion d'une assemblée.

La convocation est faite par lettre recommandée adressée aux associés quinze jours au moins avant la date de réunion. Elle contient l'ordre du jour de l'assemblée arrêté par l'auteur de la convocation. Toute assemblée irrégulièrement convoquée peut être annulée. Toutefois, l'action en nullité n'est pas recevable lorsque tous les associés étaient présents ou représentés.

L'assemblée des associés se réunit au siège social ou en tout autre lieu indiqué dans la convocation. Elle est présidée par le gérant ou l'un des gérants ou, si aucun d'eux n'est associé, par l'associé présent et acceptant qui possède ou représente le plus grand nombre de parts sociales. Si deux associés possédant ou représentant le même nombre de parts sont acceptants, la présidence de l'assemblée est assurée par le plus âgé.

Toute délibération de l'assemblée des associés est constatée par un procès-verbal contenant les mentions réglementaires, établi et signé par le ou les gérants, et le cas échéant, par le président de séance.

En cas de consultation écrite, la gérance adresse à chaque associé, par lettre recommandée, le texte des résolutions proposées ainsi que les documents nécessaires à l'information des associés.

Les associés disposent d'un délai de quinze jours à compter de la date de réception du projet de résolutions pour transmettre leur vote à la gérance par lettre recommandée. Tout associé n'ayant pas répondu dans le délai ci-dessus est considéré comme s'étant abstenu.

*D.S. P.S.*

Chaque associé a le droit de participer aux décisions collectives et dispose d'un nombre de voix égal à celui des parts qu'il possède. Un associé peut se faire représenter par son conjoint à moins que la Société ne comprenne que les deux époux. Sauf si les associés sont au nombre de deux, un associé peut se faire représenter par un autre associé.

Si une ou plusieurs parts sont grevées d'usufruit, le droit de vote appartient au nu-propiétaire, sauf pour les décisions concernant l'affectation des résultats, où il est réservé à l'usufruitier.

Les procès-verbaux sont établis sur un registre coté et paraphé ou sur des feuilles mobiles également cotées et paraphées, dans les conditions réglementaires.

Les copies ou extraits des procès-verbaux des assemblées sont valablement certifiées conformes par un seul gérant.

### **ARTICLE 20 - DECISIONS COLLECTIVES ORDINAIRES.**

Sont qualifiées d'ordinaires, les décisions des associés ne concernant ni les modifications statutaires ni l'agrément de cession ou mutations de parts sociales, droits de souscription ou d'attribution.

Dans les six mois de la clôture de chaque exercice, les associés sont réunis en assemblée pour statuer sur les comptes dudit exercice et l'affectation des résultats.

Les décisions ordinaires sont adoptées par un ou plusieurs associés représentant plus de la moitié des parts sociales. Si cette majorité n'est pas obtenue, les décisions sont prises, sur seconde consultation, à la majorité des votes émis, quel que soit le nombre des votants.

Toutefois, les décisions relatives à la nomination ou à la révocation du gérant non statutaire sont toujours prises à la majorité absolue des parts sociales.

### **ARTICLE 21 - DECISIONS COLLECTIVES EXTRAORDINAIRES.**

Sont qualifiées d'extraordinaires les décisions ayant pour objet de modifier les statuts ou d'agréer les cessions ou mutations de parts sociales, droits de souscription ou d'attribution.

~~Les décisions extraordinaires ne sont valablement prises que si elles ont été adoptées :~~

- A l'unanimité, en cas de changement de nationalité de la Société, d'augmentation des engagements d'un associé ou de transformation de la Société en société en nom collectif, en commandite simple, en commandite par actions ou en société civile.

- A la majorité en nombre des associés, représentant au moins les trois-quarts des parts sociales, en cas d'agrément de nouveaux associés ou d'autorisation de nantissement des parts.

- Par des associés représentant au moins les trois-quarts des parts pour toutes les autres décisions extraordinaires.

*[Signature]*      *[Signature]*

## **ARTICLE 22 - DROIT DE COMMUNICATION, D'INFORMATION ET DE CONTROLE DES ASSOCIES.**

Tout associé dispose d'un droit de communication permanent dont l'étendue et les modalités d'exercice sont déterminées par les dispositions réglementaires en vigueur.

Avant toute assemblée ou consultation écrite, les associés ont le droit d'obtenir communication de documents et d'informations qui leur sont adressés ou qui sont mis à leur disposition dans les conditions fixées par les dispositions législatives et réglementaires en vigueur.

Tout associé non gérant peut, deux fois par an, poser par écrit des questions à la gérance sur tout fait de nature à compromettre la continuité de l'exploitation. La réponse écrite de la gérance doit intervenir dans le délai d'un mois et est communiquée au Commissaire aux comptes, s'il en existe un.

Un ou plusieurs associés représentant au moins le dixième du capital social peuvent, soit individuellement, soit en se groupant sous quelque forme que ce soit, demander en justice la désignation d'un ou plusieurs experts chargés de présenter un rapport sur une ou plusieurs opérations de gestion. Les conditions de sa nomination et de l'exercice de sa mission sont prévues par la loi et les règlements.

## **ARTICLE 23 - EXERCICE SOCIAL - COMPTES SOCIAUX.**

Chaque exercice social a une durée d'une année, qui commence le 1er juillet et finit le 30 juin.

A la clôture de chaque exercice, la gérance dresse un inventaire de l'actif et du passif de la Société, ainsi que des comptes annuels (bilan, compte de résultat et annexe).

Le montant des engagements cautionnés, avalisés ou garantis par la Société est annexé à la suite du bilan, ainsi qu'un état des sûretés consenties par elle.

La gérance établit un rapport de gestion sur la situation de la Société et son activité au cours de l'exercice écoulé, les résultats de cette activité, les progrès réalisés et les difficultés rencontrées, l'évolution prévisible de cette situation, et les perspectives d'avenir, les événements importants survenus entre la date de clôture de l'exercice et la date à laquelle le rapport est établi, enfin les activités en matière de recherche et de développement.

Les comptes annuels sont établis après chaque exercice selon les mêmes formes et les mêmes méthodes d'évaluation que les années précédentes, sauf si un changement exceptionnel est intervenu dans la situation de la Société.

La gérance procède, même en cas d'absence ou d'insuffisance du bénéfice aux provisions et amortissements nécessaires.

Si à la clôture de l'exercice, la Société répond à l'un des critères définis par décret, la gérance est tenue d'établir une situation de l'actif réalisable et disponible, valeurs d'exploitation exclues, et du passif exigible, un compte de résultat prévisionnel, un tableau de financement

V.S. FS

en même temps que le bilan annuel et un plan de financement prévisionnel, dans les conditions et selon la périodicité prévues par la loi et le décret.

Les comptes annuels, le rapport de gestion et le texte des résolutions proposées sont mis à la disposition du Commissaire aux comptes un mois au moins avant la convocation de l'assemblée. Ces mêmes documents, et le cas échéant, le rapport du Commissaire aux comptes, sont adressés aux associés quinze jours au moins avant la date de l'assemblée appelée à statuer sur les comptes.

#### **ARTICLE 24 - AFFECTATION ET REPARTITION DES BENEFICES - CONTRIBUTION AUX PERTES.**

Le bénéfice (ou la perte) de l'exercice apparaît dans le compte de résultat par différence entre les produits et les charges de l'exercice et après déduction des amortissements et provisions.

Sur ce bénéfice, diminué éventuellement des pertes antérieures, sont prélevées les sommes à porter en réserve en application de la loi, et en particulier à peine de nullité de toute délibération contraire, une somme correspondant à un vingtième pour constituer le fonds de réserve légale. Ce prélèvement cesse d'être obligatoire lorsque le fonds de réserve atteint le dixième du capital social.

Le bénéfice distribuable est constitué par le bénéfice de l'exercice, diminué des pertes antérieures et des sommes portées en réserve en application de la loi et des statuts, et augmenté du report bénéficiaire.

Ce bénéfice est réparti entre tous les associés proportionnellement au nombre de parts appartenant à chacun d'eux.

L'Assemblée Générale peut décider la distribution de sommes prélevées sur les réserves dont elle a la disposition en indiquant expressément les postes de réserves sur lesquels les prélèvements ont été effectués. Toutefois, les dividendes sont prélevés par priorité sur le bénéfice distribuable de l'exercice.

Les modalités de mise en paiement des dividendes votés par l'Assemblée Générale sont fixées par elle ou, à défaut, par la gérance.

~~Le paiement des dividendes doit avoir lieu dans un délai maximum de neuf mois après la~~  
clôture de l'exercice, sauf prolongation de ce délai par décision de justice.

Aucune distribution ne peut être faite lorsque les capitaux propres sont ou deviendraient à la suite de celle-ci inférieurs au montant du capital augmenté des réserves que la loi ne permet pas de distribuer.

L'Assemblée Générale peut également décider d'affecter les sommes distribuables aux réserves et au report à nouveau, en totalité ou en partie.

Les pertes seront supportées par les associés dans les mêmes proportions que la répartition du bénéfice.

*J.S. f.S.*

**ARTICLE 25 - PROROGATION.**

Un an au moins avant la date d'expiration de la Société, la gérance doit provoquer une réunion de la collectivité des associés à l'effet de décider, dans les conditions requises pour les décisions collectives extraordinaires, si la Société doit être prorogée.

**ARTICLE 26 - CAPITAUX PROPRES INFERIEURS A LA MOITIE DU CAPITAL SOCIAL.**

Si, du fait de pertes constatées dans les documents comptables, les capitaux propres de la Société deviennent inférieurs à la moitié du capital social, la gérance doit, dans les quatre mois qui suivent l'approbation des comptes ayant fait apparaître cette perte, consulter les associés afin de décider, s'il y a lieu à dissolution anticipée de la Société.

Si la dissolution n'est pas prononcée, le capital doit être, sous réserve des dispositions légales relatives au capital minimum dans les sociétés à responsabilité limitée et, dans le délai fixé par la loi, réduit d'un montant égal à celui des pertes qui n'ont pu être imputées sur les réserves si dans ce délai les capitaux propres ne sont pas redevenus au moins égaux à la moitié du capital social.

Dans tous les cas, la décision de l'Assemblée Générale doit être publiée dans les conditions légales et réglementaires.

En cas d'inobservation de ces prescriptions, tout intéressé peut demander en justice la dissolution de la Société. Il en est de même si l'Assemblée n'a pu délibérer valablement.

**ARTICLE 27 - TRANSFORMATION DE LA SOCIETE.**

La transformation de la Société en une société d'une autre forme peut être décidée par les associés statuant aux conditions de majorité prévues pour la modification des statuts. Toutefois la transformation de la Société en société en nom collectif, en commandite simple, en commandite par actions ou en société civile exige l'accord unanime des associés.

La transformation en société anonyme ne peut être décidée si la société à responsabilité limitée n'a établi et fait approuver par les associés le bilan de ses deux premiers exercices. Toutefois et sous ces mêmes réserves, elle peut être décidée par les associés représentant la majorité des parts sociales, si les capitaux propres figurant au dernier bilan excèdent cinq millions de francs.

La décision de transformation en société anonyme est précédée du rapport d'un Commissaire aux comptes inscrit sur la situation de la Société, et du rapport d'un ou plusieurs Commissaires à la transformation désignés par décision de justice et chargés d'apprécier sous leur responsabilité la valeur des biens composant l'actif social et les avantages particuliers. Le ou les Commissaires à la transformation peuvent être chargés de l'établissement du rapport sur la situation de la Société. Dans ce cas, il n'est rédigé qu'un seul rapport. Le Commissaire aux comptes de la Société peut être nommé Commissaire à la transformation. Toutefois une décision unanime des associés peut désigner comme Commissaire à la transformation le Commissaire aux comptes de la Société.

JS. FS

Les associés statuent sur l'évaluation des biens et l'octroi des avantages particuliers ; ils ne peuvent les réduire qu'à l'unanimité. A défaut d'approbation expresse des associés mentionnée au procès-verbal, la transformation est nulle.

### **ARTICLE 28 - DISSOLUTION - LIQUIDATION.**

La Société est dissoute à l'arrivée du terme (à défaut de prorogation), en cas de réalisation ou d'extinction de son objet, par décision judiciaire pour justes motifs.

La dissolution anticipée peut être décidée à tout moment par des associés représentant les trois-quarts des parts sociales.

La Société est en liquidation dès l'instant de sa dissolution pour quelque cause que ce soit.

La personnalité morale de la Société subsiste, pour les besoins de la liquidation, jusqu'à la clôture de celle-ci. La dissolution de la Société ne produit ses effets à l'égard des tiers qu'à compter de la date à laquelle elle est publiée au Registre du commerce et des sociétés. La mention "société en liquidation", ainsi que le nom du ou des liquidateurs doivent figurer sur tous les actes et documents émanant de la Société.

Les fonctions de la gérance prennent fin par la dissolution de la Société. La collectivité des associés conserve ses pouvoirs et règle le mode de liquidation ; elle nomme un ou plusieurs liquidateurs, choisis parmi ou en dehors des associés, et détermine leurs pouvoirs. La liquidation est effectuée conformément à la loi.

Après remboursement du montant des parts sociales, le boni de liquidation est réparti entre les associés, au prorata du nombre de parts appartenant à chacun d'eux.

En cas de réunion de toutes les parts en une seule main, la dissolution pouvant, le cas échéant, en résulter entraîne la transmission universelle du patrimoine, sans qu'il y ait lieu à liquidation.

### **ARTICLE 29 - CONTESTATIONS.**

En cas de pluralité d'associés, toutes les contestations qui pourraient surgir pendant la durée de la Société ou lors de sa liquidation entre les associés ou entre la Société et les associés, relativement aux affaires sociales ou à l'exécution des présents statuts, seront soumises aux tribunaux compétents.

Les parties attribuent compétence au Président du Tribunal de Commerce du lieu du siège social, tant pour l'application des dispositions qui précèdent, que pour le règlement de toutes autres difficultés.

### **ARTICLE 30 - JOUISSANCE DE LA PERSONNALITE MORALE.**

La société ne jouira de la personnalité morale qu'à compter du jour de son immatriculation au Registre du Commerce et des Sociétés

*J.S.* *f.S.*

En outre et dès à présent, les associés appelés à exercer la direction de la société sont autorisés à réaliser les actes et engagements entrant dans le cadre de l'objet social et de leurs pouvoirs. Après immatriculation de la société au Registre du Commerce et des Sociétés, ces actes et engagements seront soumis à l'approbation de la plus prochaine Assemblée Générale statuant aux conditions de quorum et de majorité propres aux Assemblées Générales Ordinaires. Cette emportera de plein droit reprise par la société desdits actes et engagements qui seront réputés avoir été souscrit dès l'origine par la société.

### **ARTICLE 31 - PUBLICITE - FORMALITES.**

En vue d'accomplir la publicité relative à la constitution de la société, tous pouvoirs sont donnés à Monsieur Lionel SEFFINO, ci-dessus plus amplement dénommé, gérant associé à l'effet de:

- Signer et faire publier l'avis de constitution dans un journal d'annonce légale du département de siège social,
- Procéder à toutes formalités en vue de l'immatriculation de la société au Registre du Commerce et des Sociétés.

Tous pouvoirs sont également donné au porteur d'un original ou d'une copie des présents statuts pour effectuer les dépôts et formalités prescrits par la Loi.

### **ARTICLE 32 - FRAIS.**

Tous les frais droits et honoraires entraînés par le présent acte et ses suites, incomberont solidairement aux soussignés, au prorata de leurs apports, jusqu'à ce que la société soit immatriculée au Registre du Commerce et des Sociétés.

A compter de cette immatriculation, ils seront entièrement pris en charge par la société qui devra les amortir avant toute distribution de bénéfices et au plus tard dans le délai de cinq ans.

**Fait à Béziers**

**Le 1er août 1996**

**En 4 exemplaires.**

**Enregistré à Béziers Méditerranée**

**Le 6 août 1996 Bord. 389 Case 13.**

**Mis à jour le 29 avril 2014.**

